

保健環境研究所だより

もくじ

- ・「京都環境フェスティバル2016」に出展します P1
- ・大気常時監視テレメータシステムを更新しました P2
- ・京都府保健環境研究所が新しくなります（その2） P3
- ・夏休み体験教室を開催しました P4



No. **113**
平成28年11月

～今年もクイズラリーやります～ 「京都環境フェスティバル2016」に出展します

「京都環境フェスティバル」は、環境について楽しみながら、学び考えることができる参加・体験型イベントとして、平成2年度から開催されています。

本年度も、府民の健康の保持・増進と環境の保全を目指して、健康と環境に関わる試験検査、調査研究、教育・学習活動の企画、各種情報の収集・発信を行っている当研究所の業務や役割について知っていただけるよう「未来につなげよう！ KYOの健康・KYOの環境」をテーマに出展します。

危険ドラッグなど違法な薬物の検査、アルゼンチンアリなど外来生物の防除、水質汚濁・大気汚染・環境放射線の監視などの業務内容を理解していただくとともに、実際に使っている測定装置や器具類を展示します。また、クイズラリーも実施し、参加者の皆さまにはささやかなプレゼントを用意する予定です。

多数のご来場をお待ちしております。

日時：12月10日（土）・11日（日） 午前10時～午後4時

場所：京都府総合見本市会館（京都パルスプラザ）

京都市伏見区竹田鳥羽殿町

- ・地下鉄・近鉄「竹田駅」、京阪「中書島駅」から市バス又は京阪バス「パルスプラザ前」下車
- ・京都駅八条口から京都らくなんエクスプレス「京都パルスプラザ・京セラ前」下車



（昨年の風景）

大気常時監視テレメータシステムを更新しました

京都府では、府内19か所の大気常時監視測定局で、光化学オキシダントやPM2.5等の大気の状態を24時間365日測定して監視しています。大気常時監視テレメータシステムは、これらの測定局で測定したデータを通信回線で収集して管理するシステムです。1時間ごとに収集したデータは、汚染状況の監視、光化学スモッグ注意報等の発令やPM2.5に係る注意報発出に利用されるとともに、専用のホームページでリアルタイムに公開しています。

京都府に大気常時監視テレメータシステムが初めて導入されたのは昭和45年度で、府南部の4局をオンライン化してデータを収集しました。その後、技術の進展に伴い、全局のオンライン化、収集回線のデジタル化、専用ホームページによる情報発信等の機能を充実させ、光化学スモッグ発生時の緊急時対応や府民の皆様への情報発信、データの集計・解析などにテレメータシステムを利用してきました。

近年の通信設備や測定機器のデジタル化に対応するため、また通信装置の老朽化などのため、平成28年度に、新しい環境省の仕様に基づいたシステムに全面更新を行いました。自動測定機の通信をデジタル化することにより、測定機から詳細な精度管理情報の収集ができるようになり、迅速な保守対応が可能になりました。また、光回線による通信を整備し

クラウド方式を採用することにより、安定的なデータの収集、信頼性の高いシステムが実現しました。さらに、緊急時通報機能に、光化学スモッグ注意報等に加えPM2.5に係る注意報発出機能を追加しました。測定データをリアルタイムにホームページに公開する機能については、測定した1時間値やデータの地図表示、光化学スモッグ注意報発令情報などに加え、PM2.5注意報発出へ対応するとともに、デザインを刷新したタブメニューやプルダウンメニューの導入、スマートフォン版の作成など見やすく使いやすいホームページにしました。

ホームページについては、「京都府 大気常時監視情報」で検索してください。URLは次のとおりです。

PC・スマートフォン：

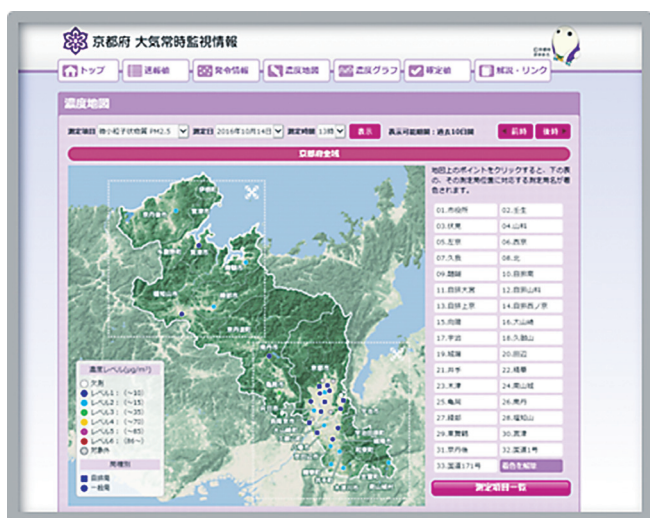
<http://www.taiki.pref.kyoto.jp/>

フィーチャーフォン：

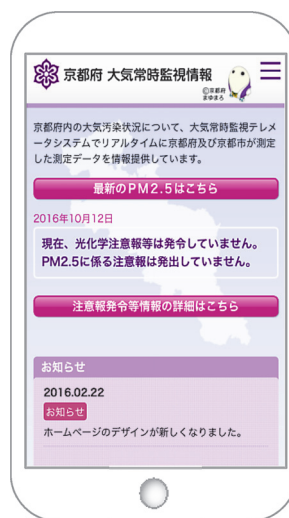
<http://www.taiki.pref.kyoto.jp/tel/>



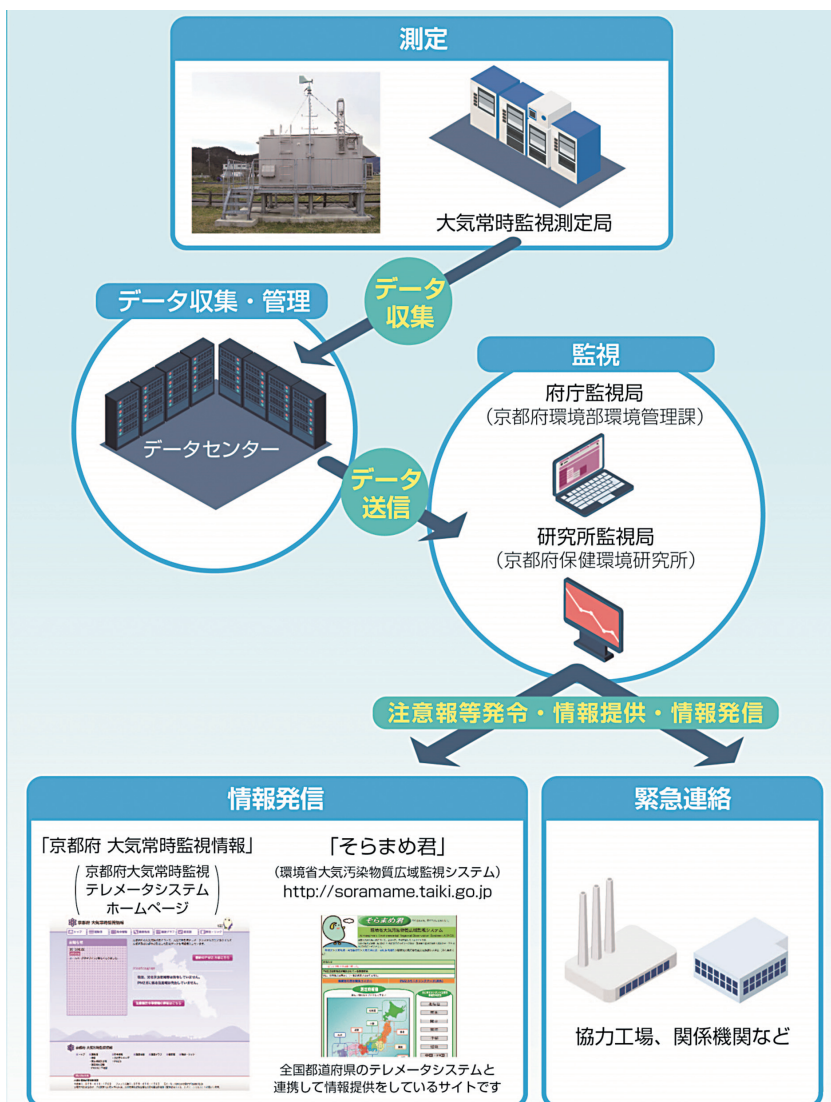
フィーチャーフォンはこちら



PC版ホームページの画面（地図表示）



スマートフォン版ホームページの画面（トップ）



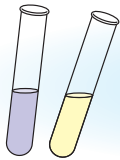
京都府保健環境研究所が新しくなります (その2)

保健環境研究所周辺の家屋調査も終わり、平成28年10月から建設予定地での埋蔵文化財調査が始まりました。現在は、写真のとおり建設予定地の状況が大きく様変わりしており、新研究所の建設に向け、本格的に動き出しています。

研究所がある場所は伏見城跡（一般遺跡に準じる遺跡と位置づけられています）の西端に当たり、この辺りは伏見大名屋敷などがありました。今回の調査で文化財として価値のある遺物が出土した場合は、今後の工事に影響を与えるケースも考えられますが、予定は以下のとおりです。

- 平成28年10月～12月 埋蔵文化財調査(現場掘削作業)
- 平成28年12月～1月 車庫解体
- 平成29年1月～3月 旧伏見診療所解体工事





夏休み体験教室を開催しました

7月29日（金）に、当研究所で夏休み体験教室を開催しました。

この教室は、毎年実施しており、「楽しい」「夏休みの宿題になる」と評判です。

今年度も京都市衛生環境研究所と合同で開催し、小学生・2コース（京都府保健環境研究所）、中学生・3コース（京都市衛生環境研究所）の計5コースを用意しました。

当研究所で開催した次の2つの教室には、合計55人の参加がありました。

1 「持ち運び可能な浄水場

～きたない水が大変身～

ペットボトルで浄水器を作って、きたない水をきれいにする実験を行い、水をきれいにする仕組みについて考えました。



2 「固まらないゼリー！？

～パイナップルとゼリーの不思議な関係～

パイナップルとゼリーを用いた実験とだ液の働きを調べる実験を行い、からだの仕組みについて考えました。



◇参加者の声

- ・身の周りにあるものを使って学習することで一層興味が持てたのでよかった。
 - ・普段、学校では習わないことが学習できてよかった。
 - ・環境に興味があったので水に関することが学習できてよかった。
- そのほかにも、「おもしろかった」「また参加したい」という感想がたくさん寄せられました。

詳しい実験の方法は、当研究所のホームページ

http://www.pref.kyoto.jp/hokanken/kodomo_natuyasumi.html

にテキストを掲載しておりますので、御覧ください。

編集発行 京都府保健環境研究所

発行日・平成28年11月

京都市伏見区村上町395(〒612-8369)

TEL(075)621-4067(庶務課)

621-4069(細菌・ウイルス課)

621-4167(理化学課)

621-4162(環境衛生課)

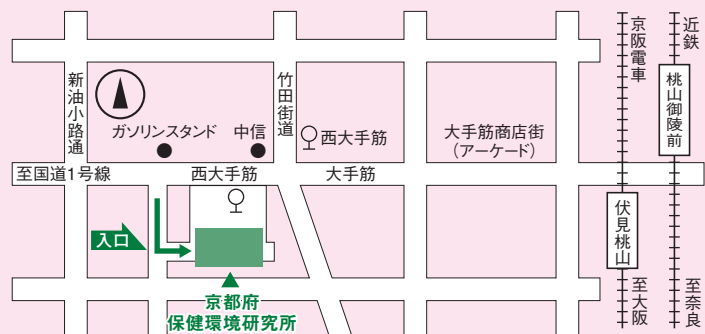
621-4163・4165(大気課)

621-4164(水質課)

FAX(075)612-3357

<http://www.pref.kyoto.jp/hokanken/>

E-mail:hokanken@pref.kyoto.lg.jp



〈交通機関〉京阪電車／伏見桃山駅下車 徒歩約10分
近鉄／桃山御陵前駅下車 徒歩約10分
市バス／西大手筋停留所下車徒歩約2分