

# 参 考 资 料

## 子育て支援医療助成制度

趣 旨	<div style="border: 1px solid black; padding: 5px; margin-bottom: 5px;"> <b>背景</b> 少子化が進行する中、子どもを産み育てる家庭を社会全体で支援することが重要         </div> <div style="border: 1px solid black; padding: 5px; margin-bottom: 5px;"> <b>性格</b> 子育て支援施策の一環         </div> <div style="border: 1px solid black; padding: 5px;"> <b>ねらい</b> 子育て家庭の医療に係る経済的な負担を軽減し、乳幼児及び児童の健康の保持・増進を図る         </div>
-----	--

制度開始	平成5年10月1日
------	-----------

対象者及び自己負担	対象年齢	就 学 前						小学1～6年生
		0歳	1歳	2歳	3歳	4歳	5歳	6歳
	入院	1 医療機関200円/月						
	通院	1 医療機関 200円/月		3,000円/月				
	※金額は「一部負担金額（上限）」							

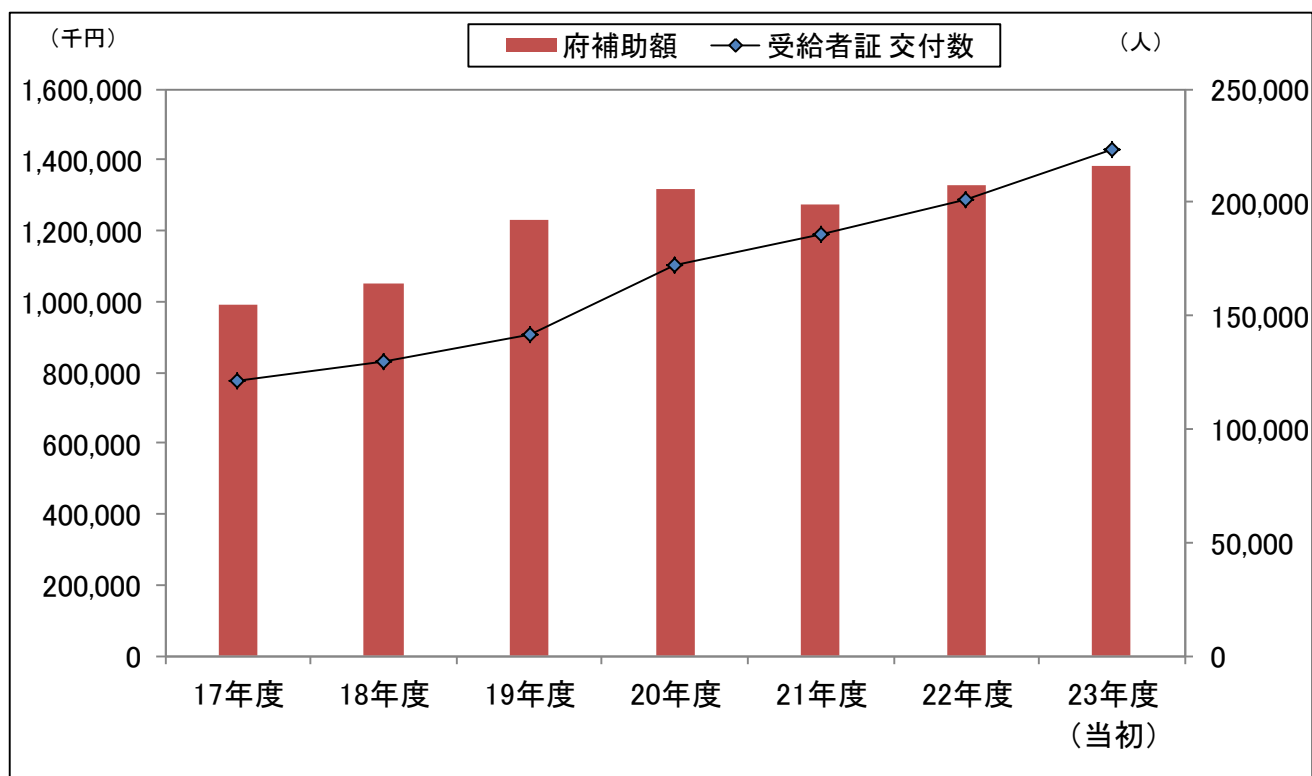
所得制限	なし
------	----

事業費負担割合	府1/2 市町村1/2
---------	-------------

決算額	年 度	19	20	21	22	23(予算ベース)
	総事業費 (千円)	2,463,339	2,636,242	2,553,302	2,655,051	2,765,991
	府補助金額 (千円)	1,231,653	1,318,107	1,276,637	1,327,514	1,382,982
	受給者証 交付数(人)	142,093	172,341	186,349	201,384	223,290

制度改正の経過		H5. 10～ (制度開始)	H8. 12～ (年齢拡大)	H11. 1～ (年齢拡大)	H15. 9～ (年齢拡大)	H19. 9～ (年齢等拡充)
	入院	2歳未満	3歳未満	3歳未満	小学校就学前	小学校卒業まで
	通院	2歳未満	2歳未満	3歳未満	小学校就学前 (3～6歳: 8,000円/月)	小学校就学前 (3～6歳: 3,000円/月)

子育て支援医療助成制度（府補助額・受給者証交付数）推移



(単位: 人)

区分		17年度	18年度	19年度	20年度	21年度	22年度	23年度 (当初)
受給者証		120,895	129,360	142,093	172,341	186,349	201,384	223,290
交付数	対前年比	109.8%	107.0%	109.8%	121.3%	108.1%	108.1%	110.9%

(単位: 千円)

区分		17年度	18年度	19年度	20年度	21年度	22年度	23年度 (当初)
府補助額		993,582	1,049,745	1,231,653	1,318,107	1,276,637	1,327,514	1,382,982
	対前年比	101.5%	105.7%	117.3%	107.0%	96.9%	104.0%	104.2%

京都府「未来っ子いきいき応援プラン」関連事業＜抜粋＞

参考資料3

子育て支援医療助成制度については、京都府の子育て支援施策の中で、重点目標4「経済的負担の軽減」の「妊娠・出産・子育て期における経済的支援の取組」に位置付けられている。  
 【「未来っ子いきいき応援プラン」関連事業総事業費：平成23年度当初予算 約500億円】

抜粋条件：平成23年度当初予算で1億円以上の事業。ただし、プラン項目内で1億円以上の事業がない場合は、予算計上額の最上位を抜粋。（単位：千円）

プラン項目	主な事業名	事業概要	平成23年度 (当初予算)
<b>重点目標1 相談体制の充実及び拠点の整備</b>			
身近な相談体制の充実	未入園児一時保育事業費	保育所、幼稚園に在宅で育児を行う保護者を登録し、相談事業を実施するとともに、保育園での一時保育を推進	168,000
様々な事情を有する子どもへの支援	措置児童保護費	児童福祉施設の入所児童の措置費	1,266,169
	児童自立支援施設運営費	生活指導等を要する児童の指導や自立支援を行う施設(淇陽学校)の運営費	229,283
母子・父子のひとり親家庭等への支援の充実	児童扶養手当支給	父または母と生計を同じくしていない児童が養育される家庭の生活の安定と自立の促進及び児童の福祉の増進	503,920
	母子家庭奨学金等支給事業費	母子家庭児童の教育・養育のための奨学金	484,033
	母子福祉資金貸付金	母子世帯の経済的自立の助成と生活意欲の助長及び児童福祉の増進、生活の安定を図る	331,258
	母子家庭等緊急就職支援事業	母子家庭の母等に対し、安定した収入を得て自立した生活を送ることができるようジョブパーク等と連携して就労・生活支援を行う	199,042
障害のある子どもへの支援の充実	舞鶴こども療育センター管理費	京都府立舞鶴こども療育センターの管理運営を委託する経費	207,608
	こども発達支援センター管理費	京都府立こども発達支援センターの管理運営を委託する経費	147,909
	発達障害児早期発見・早期療育等支援事業	発達障害児の早期発見・早期療育を行うため、市町村等と共同して保育所・幼稚園における5歳児を対象にしたスクリーニングや事業支援等を実施	23,460
	特別支援教育充実事業	小・中学校の通常学級に在籍する発達障害の児童生徒に対して、適切な教育的支援や支援体制の整備などを先導的に行うため、教員を配置し、小・中学校における特別支援教育を充実	220,000
子育て家庭の社会参加への支援	女性再就職支援事業	出産、育児等で離職した女性が、安心して再就職又は、新たに就職するための就業支援	15,678
<b>重点目標2 母子保健医療体制の充実等</b>			
安心して出産ができる周産期医療ネットワーク等の充実・強化	総合周産期母子医療センター運営助成費	総合・地域周産期母子医療センター運営経費に対する経費	189,484
妊娠・出産・子育て期における母子保健体制の充実	不妊治療給付事業助成費(特定不妊治療費助成事業)	不妊治療を受けておられる方々の経済的負担を軽減するため、不妊治療に要する経費の一部を助成 ①不妊治療給付事業助成費(医療保険適用の不妊治療) ②特定不妊治療費助成事業(体外受精・顕微受精の治療)	240,873
	小児慢性特定疾患対策費	小児慢性特定疾患に係る治療研究を推進し、その医療の確立と普及を図り、併せて患者家庭の負担軽減のため医療費を公費負担し、あわせて本人の病状等を記入する手帳を交付	285,244
	妊婦健康診査支援特別対策費	妊婦の健康管理の充実及び経済的負担の軽減を図るため、市町村が実施する妊婦健診を最大14回に拡充するために必要な経費を助成	739,445
安心できる医療・相談体制の充実	子宮頸がん予防ワクチン等接種促進助成事業費	市町村が実施する子宮頸がん予防ワクチン、ヒブワクチン及び小児用肺炎球菌ワクチンの接種の促進に係る事業へ助成	1,700,000
	小児救急医療体制整備事業費	平日夜間及び休日において、小児(15歳未満)に対する救急診療を提供するため、各医療圏毎の病院の協力の下に小児救急の医療提供体制を確保するための経費を助成。また、家族が子どもの病状について気軽に相談できるよう、担当看護師等による小児救急のための電話相談(#8000)を実施	83,562
思春期の保健対策の推進	エイズ等予防対策事業費(エイズ・性感染症予防対策事業費)	エイズ・感染症に係る予防、早期発見、医療体制の充実・予防啓発事業の強化・保健所検査相談体制の強化・医療体制の強化	9,923
<b>重点目標3 児童虐待の防止等の推進</b>			
・児童虐待の未然防止、早期発見・早期対応、再発防止を推進 ・子どもの人権を尊重し、児童虐待防止を推進	児童虐待総合対策事業費	急増・困難化する児童虐待に迅速かつ的確に対応するため、未然防止、早期発見・早期対応、再発防止に至るまで、一貫した施策を総合的に推進	235,000

抜粋条件：平成23年度当初予算で1億円以上の事業。ただし、プラン項目内で1億円以上の事業がない場合は、予算計上額の最上位を抜粋。(単位：千円)

プラン項目	主な事業名	事業概要	平成23年度 (当初予算)
<b>重点目標4 経済的負担の軽減</b>			
妊娠・出産・子育て期における経済的支援の取り組み	京都市子育て支援医療助成費	市町村が実施する京都市子育て支援医療費助成事業に対し、府が補助	1,383,681
	子ども手当支給事業費	次代の社会を担う子どもの健やかな育ちを支援するために、子ども手当法(仮)に基づく子ども手当を支給	5,301,948
教育費等の負担軽減の取り組み	私立学校教育振興補助金	私立学校の運営費等に対する補助金	22,822,199
<b>重点目標5 子育て支援の場の充実</b>			
多様な保育等を充実強化	特別保育助成費	子育て負担の軽減や仕事と子育ての両立支援など、安心して子育てができる環境づくりを推進するため、市町村が延長保育、病児・病後児等の特別保育を実施する場合に助成	450,019
	子育て支援特別対策費	「京都市子ども未来基金」を活用した、保育所等の整備、保育の質の向上のための研修等の実施	1,547,952
	保育所運営助成費	市町村が民間保育所での保育を実施した場合における経費を助成し、保育に欠ける児童保育を維持・向上	1,380,514
親子が気軽に集える場や短時間乳幼児を預けられる場の充実	絆・賑わい商店街推進事業	子育てステーションなど商店街で実施される地域サービス事業を支援	(他事業と合わせて予算化)
親子の育ちを進める交流や体験、学びの場の充実	「のびのび育つ」子ども応援事業費	市町村が小学校の空き教室や児童館などの地域の人的・物的資源を活用し、放課後児童クラブ及び児童館を運営することに対する補助	542,162
生活環境の整備を推進	子育てに優しい京都市づくり推進事業費(子育てに優しい街づくり)	市町村庁舎や保健センター等、子育て家庭が利用する公共施設に優先駐車スペースを整備	20,000
<b>重点目標6 子どもの健やかな成長の促進</b>			
こころの健やかな成長のための環境の整備	子どものための京都市式少人数教育推進事業	義務教育9年間を見通し、児童生徒や学校の実態に即して必要な教員を配置し、一人一人の児童生徒に確かな学力を定着させる。	8,109,375
健やかなからだづくり	「いただきます。地元産」プラン推進事業	給食を通じ、米を中心とする日本型食生活の普及定着を図るとともに、より安心で新鮮な地元産農産物を提供し、地域の食や農への理解を促進	6,500
豊かな心を育てる	豊かな心を育てる教育推進事業費	生命を尊重する心、他者への思いやり、倫理観や正義感、自然に感動する心等の豊かな人間性の育成を目指し、心の教育の充実を図る	38,357
幼児期における教育・保育の充実	「もうすぐ1年生」体験入学推進費	小学校入学後の生活・学習習慣の変化に対応できない「小1プロブレム」に対応するため、小学校における体験入学事業を実施	8,000
子どもの自主性、社会性の伸長に向けての取組の推進	青少年すこやか体験活動サポート事業	社会奉仕活動等の体験活動の実施を通して、非行等の問題を抱える青少年の立ち直りを支援	1,700
<b>重点目標7 子育て支援のための仕組みの整備の推進</b>			
地域ぐるみの子育て支援等の取組の充実	地域で支える学校教育推進事業	学習支援、運動部活動支援の実施など、地域で学校を支える体制を整備することにより、学校教育の充実を図る	20,800
子育て支援活動団体等の立ち上げ・活動促進の支援	子育てに優しい京都市づくり推進事業費(子育てでむすぶ府民の絆づくり)	NPO等との協働により、育児負担のリフレッシュを図る交流会等を実施	10,000
<b>重点目標8 安心・安全の確保</b>			
地域における犯罪及び事故防止対策の充実	防犯まちづくり推進事業費	地域住民による自主的な防犯活動に必要な腕章等の資機材の交付及びボランティア保険加入に要する経費に対し助成	31,400
<b>重点目標9 教育及び啓発</b>			
家族や地域の絆の重要性について認識が深められるよう取り組む	子育てに優しい京都市づくり推進事業費(「きょうと育児の日」推進)【再掲】	平成22年8月に制定した「きょうと育児の日」の普及啓発	3,500
<b>重点目標10 事業者による雇用環境の整備の促進</b>			
ワーク・ライフ・バランスの推進	マザーズジョブカフェ推進費	子育てしながら働きたい女性やひとり親家庭の方などのニーズに応じ、子育てや就業をワンストップで支援	78,000
<b>重点目標11 子育て支援に関する気運の醸成</b>			
家庭や地域社会における気運の醸成	子育てに優しい京都市づくり推進事業費(「きょうと育児の日」推進)【再掲】	企業等で実施している子育て家庭等に対する支援事例の募集及び優良な取組企業の表彰、事例紹介	3,500

## 子育て支援医療助成制度の全国状況（平成23年3月1日現在）

子育て支援医療助成制度の対象年齢について、所得制限を設けていない都道府県で比べると、京都府においては、通院は平均的な水準、入院はトップクラスの水準となっている。

### 1. 通院に係る医療費への助成状況

◇所得制限を設けていない都道府県・・・15

2歳まで	3歳まで	4歳まで	5歳まで	就学前	小学校 3年まで	小学校 卒業まで	中学校 卒業まで
1	-	1	1	9	1	1	1

↑  
京都府

◆所得制限を設けている都道府県・・・32

2歳まで	3歳まで	4歳まで	5歳まで	就学前	小学校 3年まで	小学校 卒業まで	中学校 卒業まで
3	4	-	2	18	4	-	1

### 2. 入院に係る医療費への助成状況

◇所得制限を設けていない都道府県・・・16

2歳まで	3歳まで	4歳まで	5歳まで	就学前	小学校 3年まで	小学校 卒業まで	中学校 卒業まで
-	-	-	1	8	2	2	3

↑  
京都府

◆所得制限を設けている都道府県・・・31

2歳まで	3歳まで	4歳まで	5歳まで	就学前	小学校 3年まで	小学校 卒業まで	中学校 卒業まで
-	1	-	2	17	4	4	3

（注）入院と通院で所得制限の設定が異なる都道府県がある。

市内市町村の子育て支援医療助成制度(通院分)

平成23年10月1日現在(京都府調べ)

府制度を上回る部分

市町村	対象年齢	0歳	1歳	2歳	3歳	4歳	5歳	6歳 (就学前)	小学校		中学生	高校生	備考
									小3まで	卒業まで			
京都府	通院	現物給付(200円)			償還(月3,000円超)								
南丹市	通院	現物給付(200円)			償還(800円)								} 高校卒業まで …2市町
伊根町	通院	現物給付(200円)			現物給付(1,000円)			償還(1,000円)					
宮津市	通院	現物給付(200円)											} 中学校卒業 まで…8市町村
井手町	通院	現物給付(200円)											
宇治田原町	通院	現物給付(200円)											
京丹波町	通院	現物給付(200円)											
与謝野町	通院	現物給付(200円)											
京丹後市	通院	現物給付(200円)			償還(200円)								
和束町	通院	現物給付(200円)、なお、償還払いにより200円を別途支給			全額償還								
南山城村	通院	現物給付(200円)、なお、償還払いにより200円を別途支給			全額償還								
綾部市	通院	現物給付(200円)											} 小学校卒業 まで…6市町
久御山町	通院	現物給付(200円)											
精華町	通院	現物給付(200円)											
福知山市	通院	現物給付(200円)			現物給付(500円/日)								
舞鶴市	通院	現物給付(200円)											
亀岡市	通院	現物給付(200円)			償還(月3,000円超)								
八幡市	通院	現物給付(200円)											
京田辺市	通院	現物給付(200円)											
城陽市	通院	現物給付(200円)			現物給付(200円)			H22.9から段階的拡充 ・H22.9→小1 ・H23.4→小2 ・H24.4→小3					} 小学校2年生 まで…1市
木津川市	通院	現物給付(200円)											} 就学前まで …7市町
大山崎町	通院	現物給付(200円)											
笠置町	通院	現物給付(200円)											
宇治市	通院	現物給付(200円)			償還(月3,000円超) 府制度を上回る部分								
向日市	通院	現物給付(200円)			償還(月3,000円超) 府制度を上回る部分								
長岡京市	通院	現物給付(200円)			償還(月3,000円超) 府制度を上回る部分								
京都市	通院	現物給付(200円)			償還(月3,000円超)								

各市町村の子育て支援医療助成制度(入院分)

平成23年10月1日現在(京都府調べ)

府制度を上回る部分

市町村	対象年齢	0歳	1歳	2歳	3歳	4歳	5歳	6歳 (就学前)	小学校		中学生	高校生	備考
									小3まで	卒業まで			
京都府	入院	現物給付(200円)											
南丹市	入院	現物給付(200円)									償還(800円)		} 高校卒業まで …2市町
伊根町	入院	現物給付(200円)							現物給付(1,000円)	償還(1,000円)			
宮津市	入院	現物給付(200円)											} 中学校卒業 まで…11市町村
城陽市	入院	現物給付(200円)											
八幡市	入院	現物給付(200円)									償還(200円)		
京田辺市	入院	現物給付(200円)											
京丹後市	入院	現物給付(200円)									償還(200円)		
井手町	入院	現物給付(200円)											
宇治田原町	入院	現物給付(200円)											
和束町	入院	現物給付(200円)、なお、償還払いにより200円を別途支給									全額償還		
南山城村	入院	現物給付(200円)、なお、償還払いにより200円を別途支給									全額償還		
京丹波町	入院	現物給付(200円)											
与謝野町	入院	現物給付(200円)											
京都市	入院	現物給付(200円)											} 小学校卒業 まで…13市町村
福知山市	入院	現物給付(200円)											
舞鶴市	入院	現物給付(200円)											
綾部市	入院	現物給付(200円)											
宇治市	入院	現物給付(200円)											
亀岡市	入院	現物給付(200円)											
向日市	入院	現物給付(200円)											
長岡京市	入院	現物給付(200円)											
木津川市	入院	現物給付(200円)											
大山崎町	入院	現物給付(200円)											
久御山町	入院	現物給付(200円)											
笠置町	入院	現物給付(200円)											
精華町	入院	現物給付(200円)											



## 京都府内の年齢階級別の入院・入院外・歯科・調剤別諸率（国民健康保険）

参考資料7

- どの年齢層の通院の医療費負担が高くなっていくか確認するため、通院に係る一人当たり医療費（入院外＋歯科＋調剤）をみると、
  - ・0～2歳の各年齢では、年間11万円を超えている（0歳：11.5万円、1歳：14.4万円、2歳：11.3万円）。
  - ・その後は徐々に低下し、7歳（小学1年生程度）では7.2万円、9歳（小学3年生程度）では6.5万円、12歳（小学6年生程度）では5.9万円である。

	1人当たり医療費（円）				1人当たり日数（日）				100人当たり件数（件）									
	診療費				調剤 (枚)	日数				受診率								
	計	入院	入院外	歯科		調剤 (枚)	入院	入院外	歯科	計	入院	入院外	歯科	調剤				
総数	233,378	101,231	110,090	22,057	37,374	169,521	21.48	3.26	14.54	3.68	18.22	3.85	980.80	20.71	792.37	167.71	960.08	286.28
0歳	334,992	231,763	102,767	461	11,658	114,887	20.36	4.79	15.53	0.04	15.58	4.75	986.52	60.32	923.46	2.74	926.19	309.45
1歳	179,445	56,149	121,856	1,440	20,208	143,504	22.56	1.11	21.20	0.25	21.45	6.96	1,204.11	18.21	1,166.44	19.45	1,185.89	428.95
2歳	137,425	42,112	91,701	3,612	17,368	112,681	17.71	0.73	16.22	0.76	16.98	5.20	1,031.73	10.80	965.68	55.26	1,020.94	344.88
3歳	103,489	24,938	69,516	9,034	15,691	94,242	16.71	0.54	14.41	1.77	16.17	4.56	1,005.01	8.15	884.04	112.81	996.86	308.62
4歳	107,754	28,019	65,406	14,329	15,127	94,861	16.44	0.56	13.34	2.54	15.88	4.05	987.05	6.86	831.18	149.01	980.19	281.47
5歳	95,949	23,693	57,552	14,704	13,009	85,265	14.98	0.55	11.33	3.10	14.43	3.34	899.30	6.13	714.13	179.04	893.17	240.14
6歳	79,564	12,372	48,434	18,758	12,414	79,607	14.29	0.33	10.18	3.78	13.96	2.88	888.49	4.74	661.04	222.71	883.75	210.23
7歳 小1	74,108	12,373	41,433	20,302	10,388	72,123	13.03	0.35	8.74	3.94	12.67	2.28	823.21	4.29	586.08	232.84	818.92	175.15
8歳 小2	78,325	17,175	42,314	18,836	9,091	70,241	12.67	0.54	8.46	3.67	12.13	2.19	805.51	4.12	579.02	222.37	801.39	169.57
9歳 小3	69,817	13,653	40,791	15,372	8,585	64,749	11.15	0.36	7.79	2.99	10.79	1.90	727.89	3.50	534.85	189.54	724.39	150.44
10歳 小4	60,776	13,976	34,775	12,025	7,599	54,399	9.25	0.33	6.61	2.30	8.91	1.67	614.17	3.23	460.70	150.24	610.95	133.13
11歳 小5	65,572	18,702	36,659	10,211	9,083	55,952	8.81	0.51	6.40	1.90	8.30	1.51	569.03	3.67	441.11	124.25	565.36	121.49
12歳 小6	59,543	11,455	39,436	8,651	10,755	58,843	7.99	0.27	6.13	1.58	7.71	1.38	536.56	2.68	431.21	102.66	533.87	113.24
13歳 中1	59,637	15,101	38,238	6,298	10,160	54,696	7.68	0.41	6.14	1.13	7.27	1.29	494.98	3.69	421.48	69.81	491.29	106.53
14歳 中2	67,415	25,367	35,273	6,775	11,922	53,970	7.63	0.59	5.83	1.21	7.04	1.26	487.20	4.59	412.34	70.27	482.61	105.51
15歳 中3	56,613	13,977	34,936	7,701	11,583	54,220	7.53	0.45	5.75	1.33	7.08	1.25	494.31	3.96	416.43	73.91	490.34	104.52
16歳	67,026	22,881	36,502	7,643	10,178	54,322	8.17	0.57	6.30	1.30	7.60	1.35	514.82	5.15	438.06	71.61	509.66	112.91
17歳	65,520	20,697	34,592	10,231	7,281	52,104	8.17	0.48	6.08	1.62	7.69	1.38	520.30	5.24	431.93	83.13	515.06	113.56
18歳	48,343	14,932	24,721	8,690	5,760	39,171	6.08	0.39	4.39	1.30	5.69	1.07	391.49	4.39	321.14	65.96	387.10	88.65
19歳	43,355	16,496	19,801	7,057	4,578	31,436	4.98	0.45	3.54	1.00	4.53	0.89	311.53	4.38	257.59	49.56	307.15	73.04
20歳	50,007	19,085	23,182	7,740	6,274	37,196	5.70	0.52	3.94	1.25	5.19	1.03	353.98	4.86	287.58	61.53	349.11	84.41
0～20歳平均	85,615	28,791	46,821	10,003	10,464	67,289	10.98	0.66	8.48	1.83	10.32	2.33	668.85	7.57	552.51	108.77	661.28	170.00

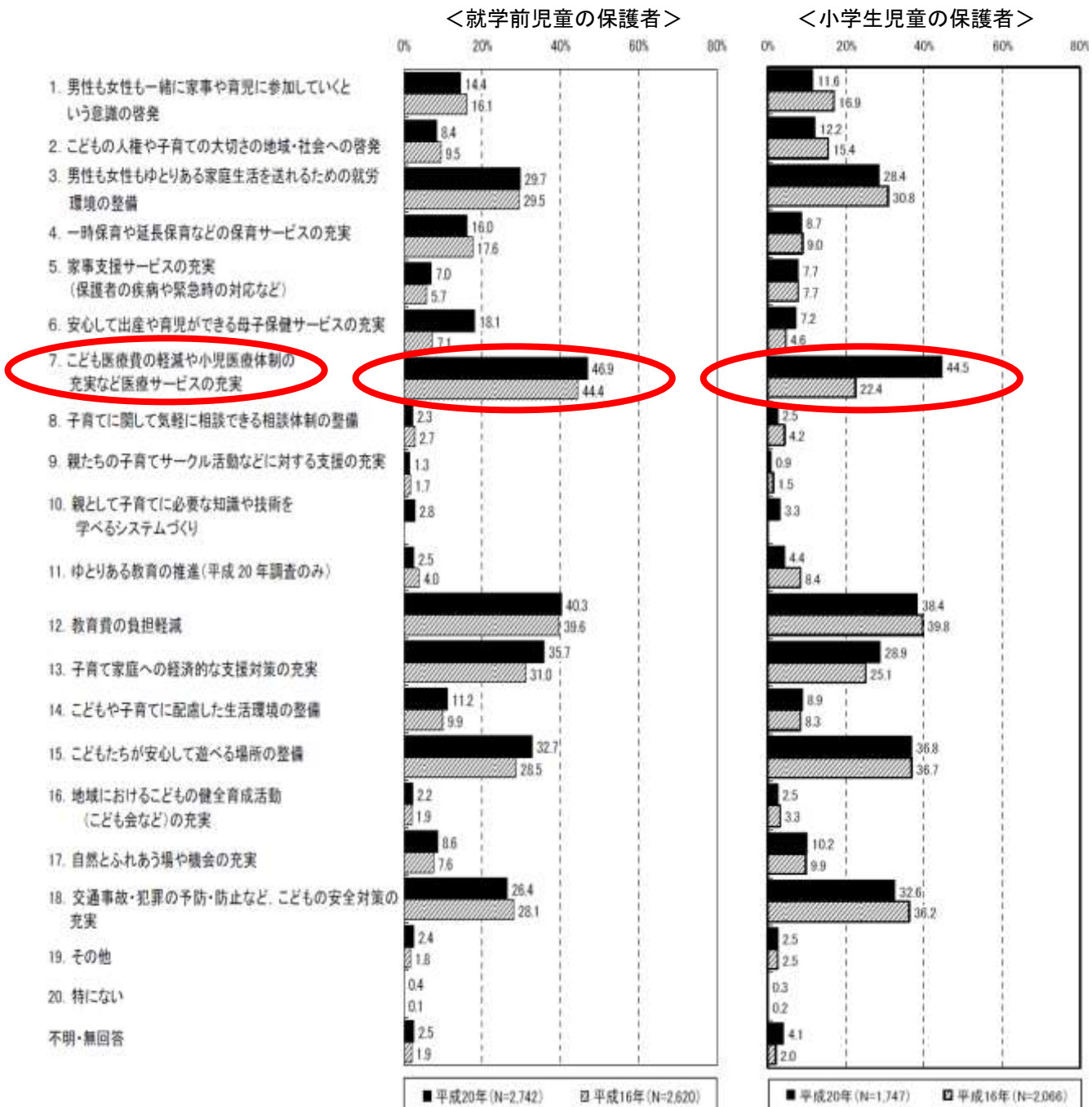
出典：平成20年度医療給付実態調査特別集計

## 子育て支援に関するニーズ

- 子育てのために行政に期待することについて、「就学前児童の保護者」「小学生児童の保護者」ともに、「こども医療費の軽減や小児医療体制の充実など医療サービスの充実」が最も高くなっている。
- 特に、「小学生児童の保護者」では、平成16年調査と比べ、「こども医療費の軽減や小児医療体制の充実など医療サービスの充実」が倍増している。

### 「京都市子育て支援に関する市民ニーズ調査 結果報告書」(平成21年6月) (抜粋)

問 あなたは、あて名のお子さんを健やかに育てるために、今後、京都市・京都府・国にどのようなことを期待しますか。(あてはまるもの3つまで)



# 関係者ヒアリング概要

## (子育て支援医療助成制度)

### 1 ヒアリング団体

「NPO法人京都子育てネットワーク」

### 2 ヒアリング内容

#### (1) 対象年齢について

- 現物給付が3歳までであることに多くの方が疑問に思っている。
- 子育てをしている親からは、小学校卒業まで現物給付化してほしいという声を聞く。

#### (2) 自己負担について

- たとえ無料でも受診することに親の負担がかかるので、無駄に受診することは考えにくい。ただ、聞いた意見の中には鼻水が出ただけで病院に行く、明日仕事があるから夜間に診療してもらおうと言われる方もいた。

#### (3) 所得制限について

- 高齢出産の方が増えており、当然その時点での収入は多いが、生涯収入で考えたとき、収入が無くなる時期も早く、トータルで考えた場合に不利になるので、所得制限は設けるべきでないという意見も聞いている。

#### (4) その他

- 家庭での手当の仕方や、急がなくても大丈夫だという範囲などの情報があれば、親も学び判断し、家庭において対応が可能なケースも増えると思う。

# 子育て支援医療助成制度の年齢別の助成対象者割合(通院分)

参考資料10

- 子育て支援医療助成制度については、各市町村で府制度に上乗せして助成対象年齢を拡大
- 府内の小学生の助成対象者割合は、「小学1～3年生」でも、「小学1～6年生」でも、約3割
  - ・ 小学3年生まで助成対象としている市町村は18団体、小学1～3年生の31.0%が助成対象者
  - ・ 小学6年生まで助成対象としている市町村は16団体、小学1～6年生の27.5%が助成対象者

## 現行制度(府・市町村制度)における、年齢区分毎の人口に占める助成対象者の割合

対象年齢	0歳	1歳	2歳	3歳	4歳	5歳	6歳(就学前)	小学生		中学生	高校生
	100.0%							小1～小3	小4～小6		
助成対象者の割合								31.0%	24.1%	9.0%	1.9%

※人口は「平成17年国勢調査」の数値を使用

27.5%

### (参考)市町村別の対象年齢の状況

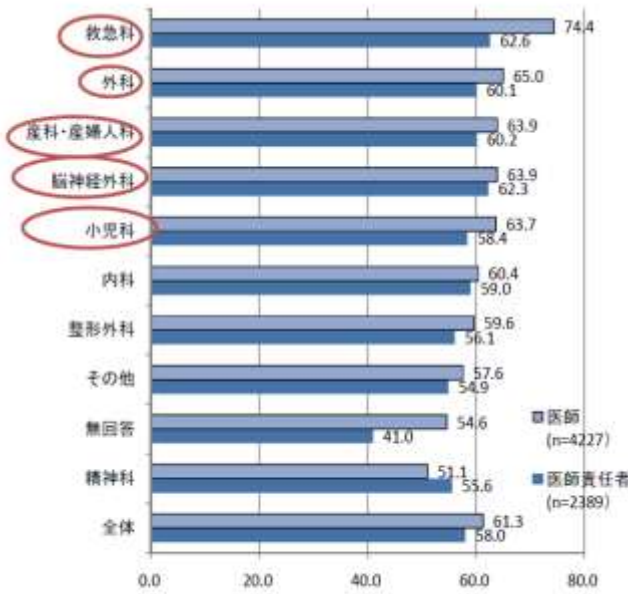
市町村	対象年齢	府制度							府制度を上回る部分		中学生	高校生	備考
		0歳	1歳	2歳	3歳	4歳	5歳	6歳(就学前)	小1～小3	小4～小6			
京都府	通院	159,132人							70,510人	69,503人	69,726人	81,575人	
	通院	現物給付(200円)		償還(月3,000円超)									
南丹市	通院	1,807							948	1,051	1,207	1,495	} 高校卒業まで…2市町
伊根町	通院	92							67	95	77	61	
宮津市	通院	1,101							563	576	667	690	} 中学校卒業まで…8市町村
井手町	通院	513							253	239	242	267	
宇治田原町	通院	679							351	377	364	341	} 中学校卒業まで…8市町村
京丹波町	通院	784							494	510	540	504	
与謝野町	通院	1,643							792	810	872	800	} 中学校卒業まで…8市町村
京丹後市	通院	4,065							1,915	2,105	2,080	2,023	
和束町	通院	183							101	124	147	166	} 中学校卒業まで…8市町村
南山城村	通院	128							84	71	87	115	
綾部市	通院	2,115							1,035	1,027	1,106	1,084	} 小学校卒業まで…6市町
久御山町	通院	1,135							482	470	434	450	
精華町	通院	2,996							1,376	1,249	1,132	1,175	} 小学校卒業まで…6市町
福知山市	通院	5,672							2,418	2,410	2,476	2,704	
舞鶴市	通院	6,224							2,658	2,699	2,687	3,035	} 小学校卒業まで…6市町
亀岡市	通院	5,976							2,903	2,906	3,095	3,546	
八幡市	通院	4,996							2,005	1,985	2,002	2,280	} 小学校3年生まで…2市
京田辺市	通院	4,440							1,940	1,715	1,714	2,496	
城陽市	通院	4,759							2,133	2,163	2,211	2,485	} 小学校2年生まで…1市
木津川市	通院	4,725							2,007	1,961	1,863	2,086	} 段階的に拡充 ・H23.4→小2 ・H24.4→小3
大山崎町	通院	929							418	421	434	459	
笠置町	通院	68							39	46	52	64	} 就学前まで…7市町
宇治市	通院	12,631							5,705	5,523	5,426	6,174	
向日市	通院	3,933							1,611	1,472	1,399	1,557	} 就学前まで…7市町
長岡京市	通院	5,095							2,208	2,031	1,994	2,260	
京都市	通院	82,443							36,004	35,467	35,418	43,258	

平成23年3月2日「中央社会保険医療協議会総会」資料

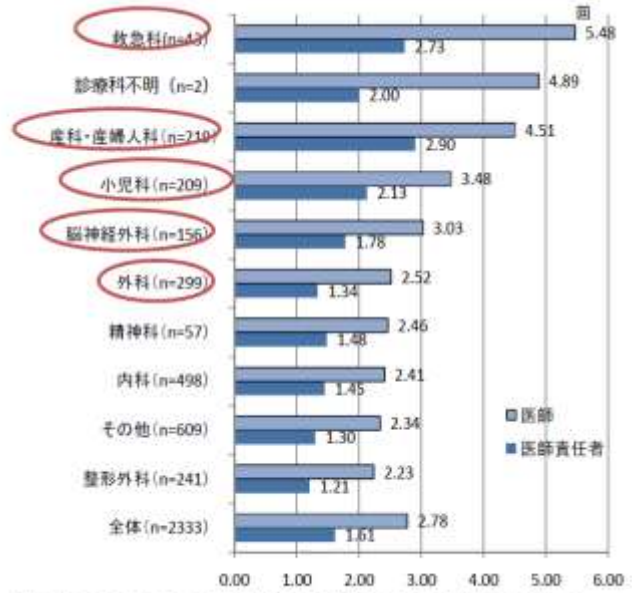
医師の勤務時間、当直回数

○医師の1週間当たりの実勤務時間は平均61.3時間であった。特に救急科で74.4時間と長い傾向が見られた。  
○医師の平均当直回数は2.78回/月であった。小児科3.48回/月、産科・産婦人科4.51回/月、救急科5.48回/月と、これらの科では特に当直回数が多かった。

診療科別直近1週間の実勤務時間



診療科別平成20年10月1ヶ月の当直回数



(平成20年度 検証部会調査「病院勤務医の負担軽減の実態調査」より作成)

救急搬送される子どもの傷病程度

○ 救急搬送される子どものうち、約8割は軽症となっている。

第32表 救急自動車による年齢区分別の傷病程度別搬送人員の状況

(平成21年中)

年齢区分	新生児	乳幼児	少年	成人	高齢者	合計
死亡	78 (0.6)	519 (0.2)	312 (0.1)	15,636 (0.8)	54,049 (2.3)	70,594 (1.5)
重症	2,532 (18.0)	4,258 (1.7)	5,071 (2.5)	124,971 (6.5)	325,258 (14.1)	462,090 (9.9)
中等症	8,966 (63.6)	47,801 (19.7)	44,998 (22.1)	584,196 (30.5)	1,084,132 (47.0)	1,770,093 (37.8)
軽症	2,358 (16.7)	190,334 (78.3)	153,383 (75.2)	1,187,471 (62.1)	842,385 (36.5)	2,375,931 (50.7)
その他	160 (1.1)	249 (0.1)	171 (0.1)	1,886 (0.1)	1,817 (0.1)	4,283 (0.1)
合計	14,094 (100.0)	243,161 (100.0)	203,935 (100.0)	1,914,160 (100.0)	2,307,641 (100.0)	4,682,991 (100.0)

※ 年齢区分

- (1) 新生児: 生後 28 日未満の者
- (2) 乳幼児: 生後 28 日以上 7 歳未満の者
- (3) 少年: 7 歳以上 18 歳未満の者
- (4) 成人: 18 歳以上 65 歳未満の者
- (5) 高齢者: 65 歳以上の者

※ 傷病程度

初診時における医師の診断に基づき、次のように分類

- (1) 死亡とは、初診時において死亡が確認されたものをいう。
- (2) 重症とは、傷病程度が3週間の入院加療を必要とするもの以上をいう。
- (3) 中等症とは、傷病程度が重症または軽症以外のものをいう。
- (4) 軽症とは、傷病程度が入院加療を必要としないものをいう。
- (5) その他とは、医師の診断がないもの及び傷病程度が判明しないもの、並びにその他の場所に搬送したものをいう。

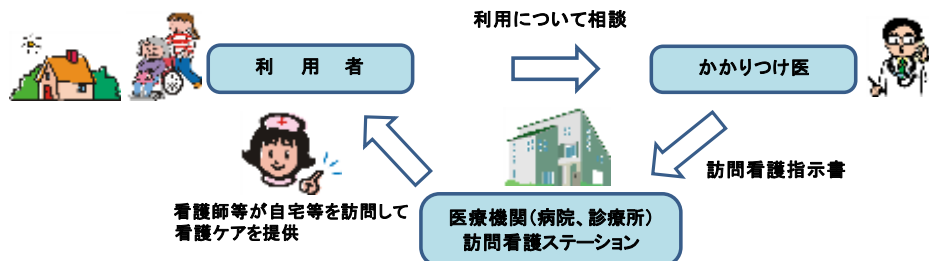
(注) ( )内は年齢区分別の構成比(単位: %)を示す。

出典:平成 22 年度版 救急・救助の現況(総務省消防庁)

# 訪問看護の概要

## (1) 利用の流れ

訪問看護とは、病気や障害を持った方が住み慣れた地域や家庭で療養生活を送れるよう、看護師等が医師の指示に基づき自宅等を訪問して看護ケアを提供するサービスである。



## (2) 主なサービス内容

- ・療養上の世話（身体の清拭、洗髪、入浴介助、食事や排せつなどの介助・指導）
- ・病状の観察（病気や障害の状態、血圧・体温・脈拍などのチェック）
- ・医療処置（経管栄養、たんの吸引、導尿、床ずれの手当、在宅酸素療法、人工呼吸器の管理など）
- ・リハビリテーション（関節可動訓練、日常生活動作等のリハビリ）
- ・ターミナルケア（がん末期などの終末期における苦痛緩和、看取り、精神的支援など） など

## (3) 利用料と自己負担額

訪問看護の実施主体	1回あたり利用料(【】内は自己負担額)	
訪問看護ステーション	月の初日	12,850円【3,855円】
	2日目以降	8,500円【2,550円】(週の4日目以降 9,500円【2,850円】)
	13日目以降	5,550円【1,665円】(週の4日目以降 6,550円【1,965円】)
医療機関(病院、診療所)	週3日目まで	5,550円【1,665円】(週の4日目以降 6,550円【1,965円】)

(注) 自己負担額は3割の負担の場合。また、施設の体制や患者の状況等により加算される場合がある。

➡ 訪問看護ステーションからの訪問看護を月4回(週1回)利用した場合の自己負担額(3割負担) 13,455円※

※ 24時間連絡体制、重症者管理、情報提供等による加算を含む

## (4) 重度心身障害児の医療・介護の負担例

例：自力での歩行、移乗等が困難で、たんの吸引、経管栄養が必要な場合

- ・病名：脳性麻痺
- ・障害：身体障害（体幹機能障害）1級・知的障害A判定（発達指数及び社会生活能力に重度な障害）

	必要なサービス	所要額	自己負担額
介護	自宅での介護(ホームヘルパー) ・身体介護(1日1.5時間×3回×31日) 更衣、排せつ等の介助	月額 543,120円	【障害福祉サービス】 1割負担(所得によって負担上限あり)※1
	施設での介護(デイサービス)(月20回) 入浴、排せつ等の介助、創作的活動	月額 234,000円	
日用用具	おむつ	月額 12,000円	【日常生活用具給付事業】 0割～1割負担(所得によって負担上限あり)
医療	通院(週1回) 治療等	月額 40,000円	【福祉医療制度】 0円(自己負担なし)
	訪問看護(訪問看護ステーション)(週1回)	月額 44,850円※2	【医療保険】 3割負担 13,455円

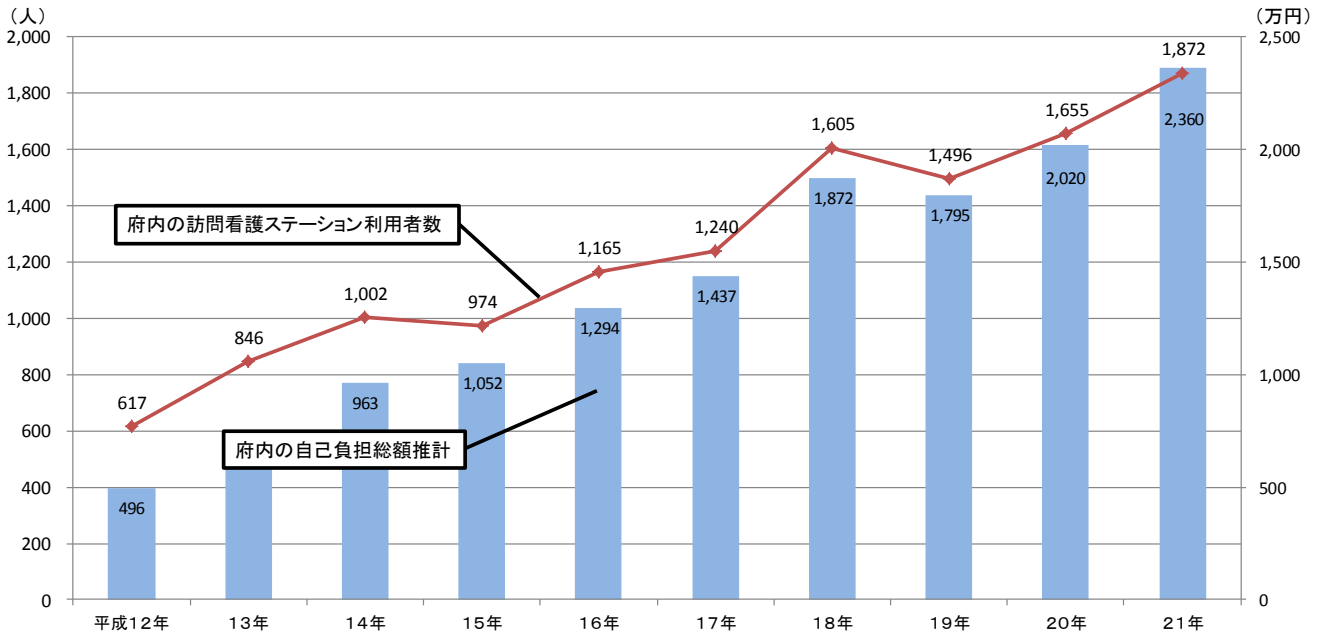
※1 生活保護・住民税非課税世帯:0円 住民税所得割16万円未満:18,600円 住民税所得割16万円以上:37,200円

※2 24時間連絡体制、重症者管理、情報提供等による加算を含む

<参考> 京都府内の重度心身障害児者推計数 約800人 (京都府人口×発生頻度0.03%)

京都府内の訪問看護ステーション利用者数と自己負担総額推計(1か月間)  
(医療保険適用分)

○ 府内の訪問看護ステーションの利用者数及び自己負担総額は、増加傾向にある。

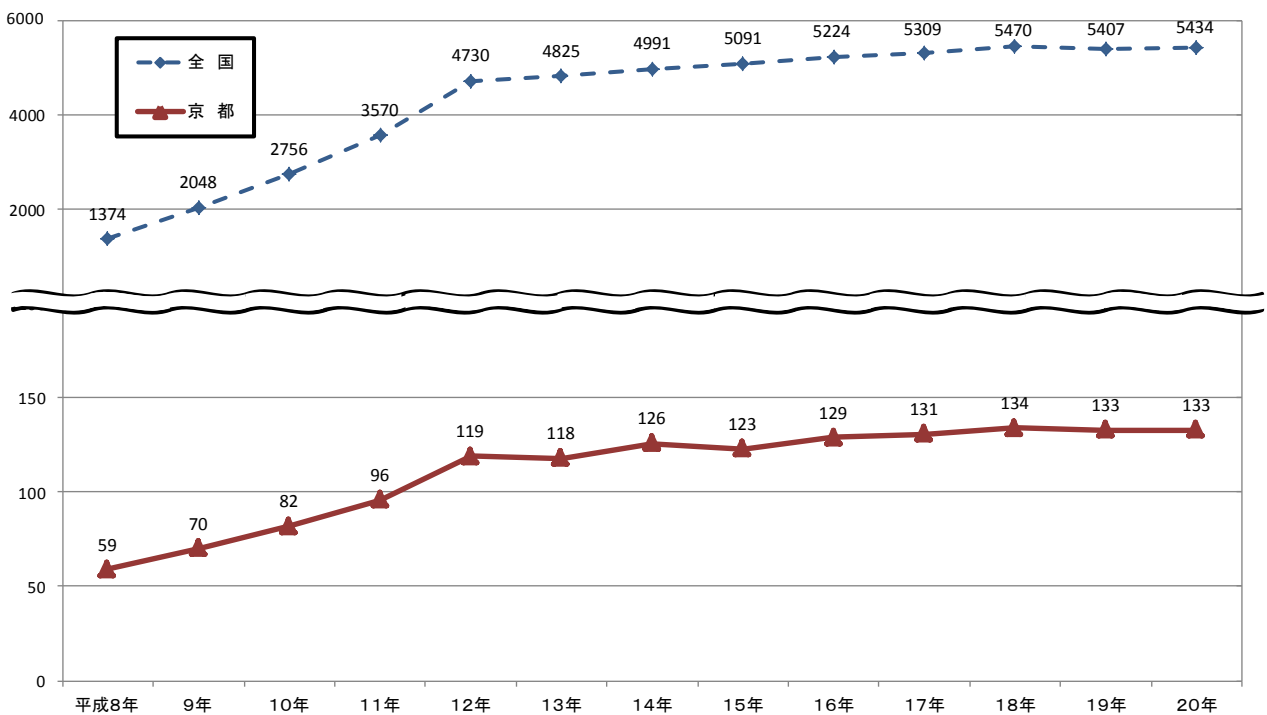


- 利用者数＝府内の1か月間の訪問看護ステーション利用者数(医療保険適用分)
- 自己負担総額推計＝府内の1か月間の1人当たり自己負担額※×利用者数
- ※ 府内の国民健康保険・後期高齢者医療制度の訪問看護療養費の額及び件数を用いて算出

出典：訪問看護ステーション利用者数・・・介護サービス施設・事業所調査(厚生労働省)  
訪問看護療養費(件数・費用)・・・国民健康保険事業概要、後期高齢者医療事業年報

訪問看護ステーション数(全国・京都府)

○ 訪問看護ステーション数は、近年、ほぼ横ばいの状況である。



出典：介護サービス施設・事業所調査(厚生労働省)

## 関係者ヒアリング概要

### (訪問看護療養費)

#### 1 ヒアリング団体

「京都障害児者親の会協議会」

#### 2 ヒアリング内容

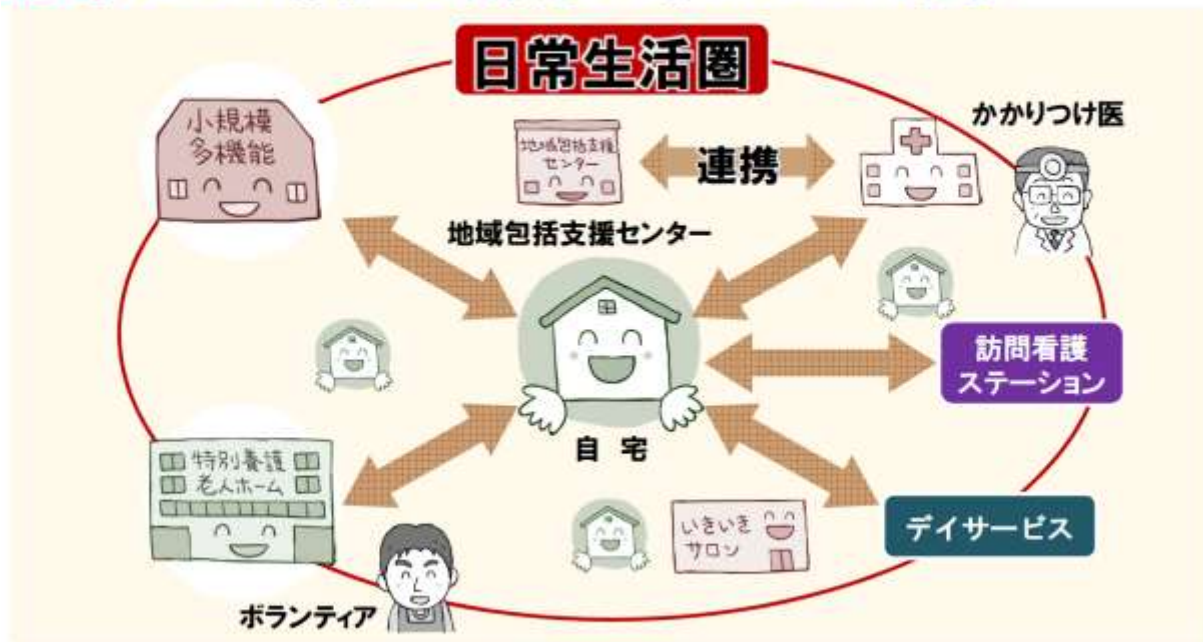
- 気管切開手術後、週1回の訪問看護の利用を週3回に増やすことを考えた  
が、月14,000円の負担が月34,600円になることから、見合わせざるを得なかった。
- 医療を多く必要とする者にとって在宅で看護してくれる看護師の存在は大きい。医療と認められているからこそ医療保険が適用されているはずであり、福祉医療制度が適用されていないことに納得がいかない。
- 障害者や高齢者が在宅で療養することは世の中の流れであるが、経済的負担や保護者の介護力など、様々な条件が整わないと継続していくことは難しい。そうした中、訪問看護療養費が福祉医療制度の助成対象外となっていることが在宅療養の条件を整える妨げとなっている。
- 訪問看護療養費を福祉医療制度の助成対象とすべきである。



## 京都式地域包括ケアシステムの推進

京都式地域包括ケアシステム

高齢者が住み慣れた地域で「医療・介護・福祉のサービスを組み合わせる」ことで24時間、365日安心して暮らしていける社会



### 地域包括ケアを実現！

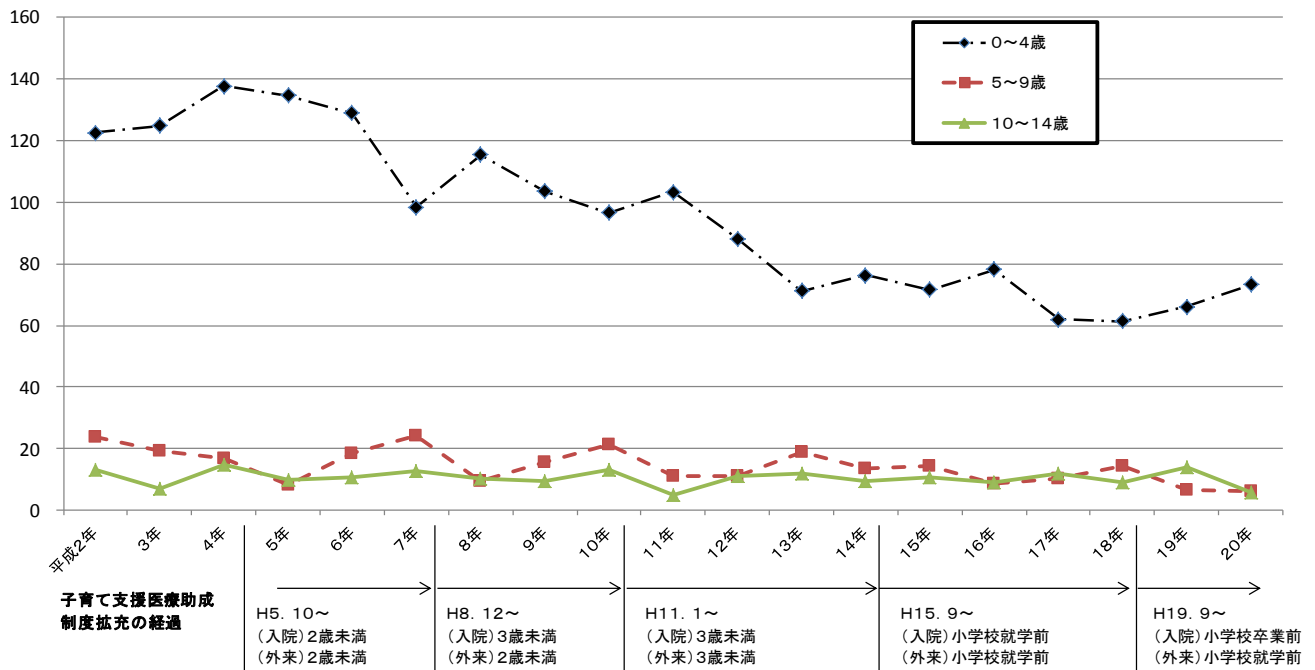
「老後も安心して暮らせる地域包括ケアシステム推進プラン」(平成22年 京都府) (抜粋)

#### 《訪問看護の充実方策》

- ◇ 複数の訪問看護ステーションを束ねる基幹ステーションを設置し、規模を拡大
- ◇ 訪問看護ステーションのサテライト化を進め、身近な地域で看護ケアを提供
- ◇ 訪問看護ステーションみなし指定制度の創設（国へ提案）
  - … 一定数以上の看護師を配置する訪問介護事業所を訪問看護ステーションに指定し、訪問看護ステーションを増加、看護と介護の連携を促進
- ◇ 医療系サービス(訪問看護、訪問リハ等)を介護サービス支給限度額の対象外に（国へ提案）
  - … 医療系サービスを支給限度額対象外とし、訪問介護等との役割分担を明確にした上で、使い控えを緩和

### 京都府内の子どもの死亡率(人口10万人対)

○ 子育て支援医療助成制度の事業効果を検証するため、京都府内の子どもの死亡率と、子育て支援医療助成制度の拡充経過の関係を確認したが、特段の関係性は見られない。

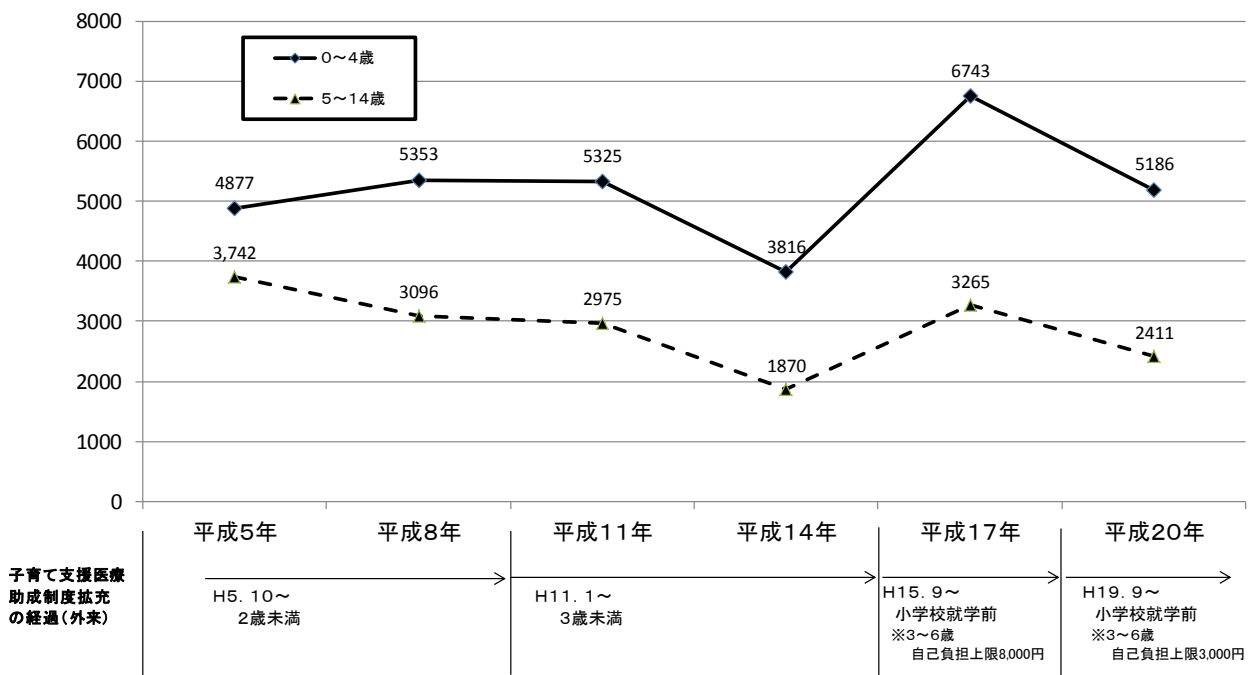


○ 死亡率(10万人対) = 死亡数 ÷ 人口 × 10万人

出典: 死亡数…人口動態調査(厚生労働省)  
人口…人口推計(統計局)

### 京都府内の子どもの外来受療率(人口10万人対)

○ 子育て支援医療助成制度の事業効果を検証するため、京都府内の子どもの外来受療率と、子育て支援医療助成制度の拡充経過の関係を確認したが、特段の関係性は見られない。



○ 受療率(人口10万人対) = 推計患者数 ÷ 人口 × 10万人

出典: 患者調査(厚生労働省)