

京都府中期的な医療費の推移に関する見通し（第三期）（概要）

I 策定の趣旨

- 京都府では、「高齢者の医療の確保に関する法律」に基づき「京都府中期的な医療費の推移に関する見通し」を策定。
- 第二期見通しが期間満了を迎えるため、平成 30 年度からの 6 年を期間とする第三期見通しを策定。
- 策定に当たっては、地域包括ケアの確立を第一の目的とし、健康寿命を全国のトップクラスまで延伸させることを目指した取組等を推進、そうした取組の結果としての医療費の見通しを示す。

II 主な内容

1 医療費を取り巻く現状と課題

本府における医療費や特定健康診査・特定保健指導、医薬品等の状況及び全国との比較

2 健康寿命の延伸等に向けた目標及び施策等

(1) 府民の健康の保持

- 目指すべき目標

・特定健康診査の実施率	㉗ 46.1% → ㉟(2023) 70%
市町村国保 32.0% → 60%、国保組合 50.6% → 70%	
・特定保健指導の実施率	㉗ 15.2% → ㉟(2023) 45%
市町村国保 17.3% → 60%、国保組合 8.3% → 30%	
・メタボリックシンドローム該当者及び予備群の割合	㉗ 25.0% → ㉟(2023) 24%
・喫煙率(※)	㉘ 17.8% → ㉜(2022) 12%
(男性) 27.9% → 21%、(女性) 6.6% → 5%	
・受動喫煙の機会を有する者の割合(※)	
行政機関	㉘ 10.2% → ㉜(2022) 0%
医療機関	㉘ 5.5% → ㉜(2022) 0%
職 場	㉘ 31.6% → 受動喫煙のない職場の実現を目指す
家 庭	㉘ 10.3% → ㉜(2022) 3%
飲 食 店	㉘ 45.5% → ㉜(2022) 15%
・糖尿病性腎症による年間新規透析導入患者数	㉗ 321 人 → ㉟(2023) 270 人

※健康日本 21、がん対策推進基本計画と整合性をとり設定

- 推進すべき施策（対策の方向）

生活習慣病の予防、ライフステージに応じた健康づくり、たばこ対策など

(2) 安全で良質かつ効率的な医療の提供

- 目指すべき目標

・後発医薬品の使用割合（数量ベース）	㉘ 63.7% → ㉟(2023) 80.0%
・服薬情報の一元的・継続的管理の推進	

- 推進すべき施策（対策の方向）

医療機関の機能分化・連携強化、後発医薬品の使用促進、服薬情報の一元的・継続的管理など

3 医療費の見通し（国が示した必要病床数[※]等に基づき、国提供ツールを用いて平成 35 年度の見通しを推計）

- 自然増のみを推計した場合 約 1 兆 895 億円（㉞推計比 +2,274 億円 (+26.4%））
- 施策の推進を踏まえて推計した場合 約 1 兆 782 億円（㉞推計比 +2,161 億円 (+25.0%））

※医療法施行規則第 30 条の 28 の 3 の規定により算定した推計値

京都府中期的な医療費の推移に関する見通し（第3期） 目標進捗

資料 1 - 2

「府民の健康保持の推進に関する目標」及び「安全で良質かつ効率的な医療の提供の推進に関する目標」

	H27 (基準年)	H30	R1	R2	R3	R4	R5 (目標値)
特定健康診査の実施率	46.1%	51.9%	53.5%	50.8%	53.7%		70%
特定保健指導の実施率	15.2%	22.7%	23.5%	23.4%	26.0%		45%
メタボリックシンドロームの該当者 及び予備軍の割合	25.0%	26.1%	26.5%	27.6%	27.0%		24%
喫煙率	17.8%	-	-	-	-		12%
受動喫煙の機会を有する者の割合							
行政機関	10.2%	-	-	-	-		0%
医療機関	5.5%	-	-	-	-		0%
職場	31.6%	-	-	-	-		受動喫煙の ない職場の 実現を目指す
家庭	10.3%	-	-	-	-		3%
飲食店	45.5%	-	-	-	-		15%
糖尿病性腎症による年間新規透析 導入患者数	321人	304人	300人	292人	269人		270人
後発医薬品の使用割合	63.7%	73.2%	77.0%	79.2%	79.6%		80.0%
服薬情報の一元的・継続的管理の推進	-	-	-	-	-		-

1. 目標に関する評価

(1) 住民の健康の保持の推進に関する目標

① 特定健康診査の実施率に関する数値目標

2017年度 (計画の足下値)	第3期計画期間					
	2018年度	2019年度	2020年度	2021年度	2022年度	2023年度 (目標値)
50.6%	51.9%	53.5%	50.8%	53.7%		70%
目標達成に 必要な数値	53.8%	57.1%	60.3%	63.5%	66.8%	70%
第3期の取組	・健康長寿・データヘルス推進事業（受診勧奨方法・資材の普及等）の実施					
第4期に向けた 課題	・コロナの影響等により伸び悩んでいた実施率については、コロナ前の状況に回復しつつあるが、目標値との乖離も大きく、全国平均と比較しても低い状況にある。					
第4期に向けた 改善点	・働き盛り層や健康無関心層に対して、ヘルスリテラシーを高める取り組みの推進					

出典：特定健診・特定保健指導に関するデータ（厚生労働省）

② 特定保健指導の実施率に関する数値目標

2017年度 (計画の足下値)	第3期計画期間					
	2018年度	2019年度	2020年度	2021年度	2022年度	2023年度 (目標値)
18.1%	22.7%	23.5%	23.4%	26.0%		45%
目標達成に 必要な数値	22.6%	27.1%	31.6%	36.0%	40.5%	45%
第3期の取組	・特定保健指導従事者研修の実施					
第4期に向けた 課題	・コロナの影響等により伸び悩んでいた実施率については、少し改善したが、目標値との乖離が大きい。					
第4期に向けた 改善点	・上記取り組みの継続実施。					

出典：特定健診・特定保健指導に関するデータ（厚生労働省）

③ メタボリックシンドロームの該当者及び予備群の割合に関する数値目標

2017年度 (計画の足下値)	第3期計画期間					
	2018年度	2019年度	2020年度	2021年度	2022年度	2023年度 (目標値)
25.8%	26.1%	26.5%	27.6%	27.0%		24%
目標達成に 必要な数値	25.5%	25.2%	24.9%	24.6%	24.3%	24%
第3期の取組	<ul style="list-style-type: none"> 健康情報の府民への提供、健康データの分析及び保健所等による市町村への伴走支援の実施 働き盛り層や健康無関心層への運動の普及や企業と連携した食環境整備 					
第4期に向けた 課題	<ul style="list-style-type: none"> 第3期計画期間中は横ばいの状況で改善が見られず。 					
第4期に向けた 改善点	<ul style="list-style-type: none"> 民間企業と連携した働き盛り層や健康無関心層への健康づくりのアプローチ。 					

出典：特定健診・特定保健指導に関するデータ（厚生労働省）

④ 喫煙率に関する数値目標

2017年度 (計画の足下値)	第3期計画期間					
	2018年度	2019年度	2020年度	2021年度	2022年度	2023年度 (目標値)
17.8% (2016年)	-	-	-	-		12%
目標達成に 必要な数値	16.8%	15.9%	14.9%	13.9%	13.0%	12%
第3期の取組	<ul style="list-style-type: none"> NPO 京都禁煙推進研究会等共催で、禁煙外来講習会を開催 「世界禁煙デー」及び「禁煙週間」にあたり、禁煙啓発普及用ポスターを幅広く配布した。 女性向け禁煙 支援リーフレット等禁煙を啓発する資料を作成し、各種団体や市町村窓口等を通じて配布した。 					
第4期に向けた 課題	<ul style="list-style-type: none"> 禁煙治療をさらに普及し、たばこをやめたい方がやめやすい環境をつくる必要がある。 					
第4期に向けた 改善点	<ul style="list-style-type: none"> NPO等と協力し、禁煙支援に関わる従事者を対象に定期的に研修会を開催して、人材育成に努める。 がん拠点病院等や関係団体に対し、禁煙治療や禁煙指導の実施を働きかける。 					

出典：京都府民健康・栄養調査（京都府）

⑤ 受動喫煙の機会を有する者の割合に関する数値目標

2017年度 (計画の足下値)	第3期計画期間					
	2018年度	2019年度	2020年度	2021年度	2022年度	2023年度 (目標値)
10.2% (行政機関)	-	-	-	-	-	0%
5.5% (医療機関)	-	-	-	-	-	0%
31.6% (職場)	-	-	-	-	-	受動喫煙のない職場の実現を目指す
10.3% (家庭)	-	-	-	-	-	3%
45.5% (飲食店)	-	-	-	-	-	15%
目標達成に必要な数値						
行政機関	8.5%	6.8%	5.1%	3.4%	1.7%	0%
医療機関	4.6%	3.7%	2.8%	1.8%	0.9%	0%
職場	-	-	-	-	-	受動喫煙のない職場の実現を目指す

家庭	9.1%	7.9%	6.7%	5.4%	4.2%	3%
飲食店	40.4%	35.3%	30.3%	25.2%	20.1%	15%
第3期の取組	<ul style="list-style-type: none"> ・2020年4月に全面施行の改正健康増進法についてポスター、ちらし、事業者向けパンフレットを配布。 ・保健所で飲食店等に対して改正法に係る指導や相談を実施し、「望まない受動喫煙」の防止対策の推進を図った。 ・京都受動喫煙防止対策事業者連絡協議会（構成団体：京都府飲食業生活衛生同業組合や京都府旅館ホテル生活衛生同業組合等）と連携し、改正法の周知のため新聞に公告を掲載した。 					
第4期に向けた課題	<ul style="list-style-type: none"> ・受動喫煙の機会を有する者の割合が高い飲食店、職場等において受動喫煙防止対策のさらなる徹底を図る必要がある。 					
第4期に向けた改善点	<ul style="list-style-type: none"> ・京都府受動喫煙防止憲章や、改正健康増進法について関係機関と連携し周知啓発を行っていく。 					

出典：京都府民健康・栄養調査（京都府）

⑥ 糖尿病性腎症による年間新規透析導入患者数に関する数値目標

2017年度 (計画の足下値)	第3期計画期間					
	2018年度	2019年度	2020年度	2021年度	2022年度	2023年度 (目標値)
282人	304人	300人	292人	269人		270人
目標達成に 必要な数値	280人	278人	276人	274人	272人	270人
第3期の取組	<ul style="list-style-type: none"> ・「糖尿病性腎症重症化予防プログラム」の改訂 ・糖尿病治療中断者抽出ツールの作成 ・ICTを活用した京都府版糖尿病保健指導モデルの構築 ・腎機能予測ツール「京都府版 eGFR プロットシート」の作成 					
第4期に向けた 課題	・ハイリスク者対策の推進、多職種連携による保健指導の充実					
第4期に向けた 改善点	・ハイリスク者対策を行う市町村の増加するような働きかけや多職種ミーティング等を通じて保健指導の質の充実を図る。					

出典：わが国の慢性透析療法の現状(日本透析医学会)

(2) 医療の効率的な提供の推進に関する目標

① 後発医薬品の使用促進に関する数値目標

2017年度 (計画の足下値)	第3期計画期間					
	2018年度	2019年度	2020年度	2021年度	2022年度	2023年度 (目標値)
67.4% (66.8%)	73.2% (71.9%)	77.0% (74.6%)	79.2% (76.1%)	79.6% (75.8%)	80.6% ※ 12月時点	80.0%
目標達成に 必要な数値	69.5%	71.6%	73.7%	75.8%	77.9%	80.0%
第3期の取組	・後発医薬品安心使用促進事業の実施（使用促進対策事業により後発医薬品に係る理解促進のための環境整備を進め、重点地域使用促進強化事業により地域の課題調査・分析からモデル事業を実施。）					
第4期に向けた 課題	・後発医薬品の使用促進に関する目標は達成しており、後発医薬品の普及を前提とした国の新たな目標等を踏まえて、更なる医療の効率的な提供を推進する必要がある。					
第4期に向けた 改善点	・国の検討を踏まえつつ、関係団体との意見交換会や他都道府県の取組等の情報を収集し進めていく。					

出典：調剤医療費（電算処理分）の動向（厚生労働省）

※ () 内の値は参考値（NDB データセット（厚生労働省））

② 服薬情報の一元的・継続的管理の推進に関する目標

目標	服薬情報の一元的・継続的管理の推進
第3期の取組	<ul style="list-style-type: none"> 患者のための薬局ビジョン推進事業及び認定薬局整備促進事業により、薬剤師会とともにかかりつけ薬剤師・薬局、健康サポート薬局及び地域連携薬局の周知・啓発、機能強化等のためのモデル事業並びに各薬局の認定等取得推進を実施。
第4期に向けた課題	<ul style="list-style-type: none"> 地域連携薬局及び健康サポート薬局の更なる推進並びに患者等への普及が必要。 患者、薬局ごとに服薬情報等の管理方法等が異なるため、継続的な情報の管理や情報共有が困難な場合がある。
第4期に向けた改善点	<ul style="list-style-type: none"> 地域連携薬局や健康サポート薬局の普及を促進する。また、薬局の存在や役割を改めて広く周知啓発する。 かかりつけ医をはじめとする多職種と連携しながら技能を発揮する薬剤師・薬局の養成を推進する。 患者、家族、医療従事者等が服薬情報・薬局等を適切に把握・管理できるよう、電子お薬手帳、オンライン資格確認、マイナポータル等の情報システムについて、患者等へ周知・啓発する。

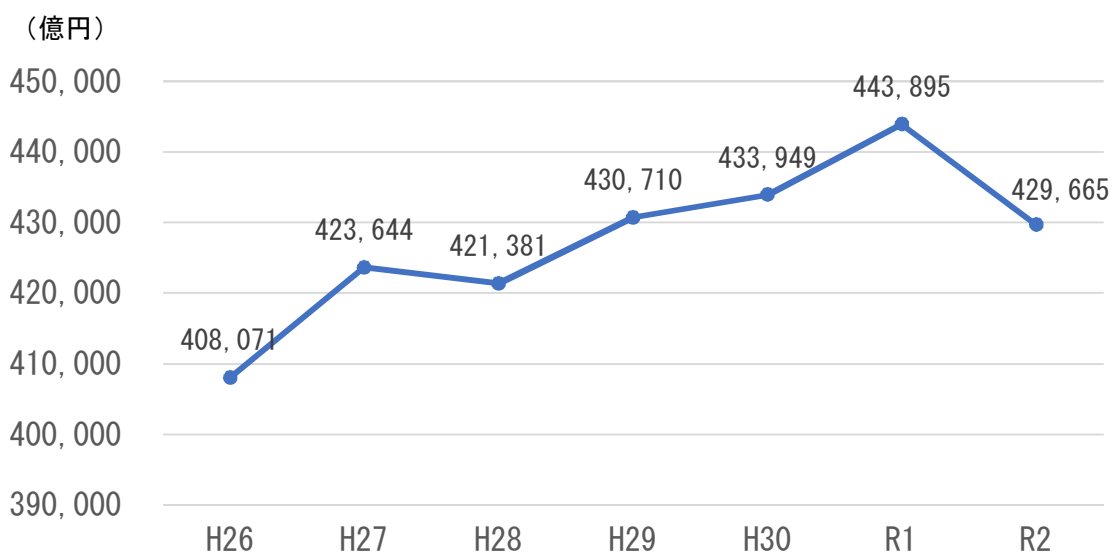
2. 保険者等、医療機関その他の関係者の連携及び協力に関する評価

第3期の取組	京都府医療保険者協議会に参画し、保険者が共同して実施する取組に対する情報共有や支援を推進した。
第4期に向けた改善点	引き続き京都府医療保険者協議会に参画し、保険者が共同して実施する取組に対する情報共有や支援を推進するとともに、都道府県計画への関りを支援していく。

1 医療費の推移及び動向

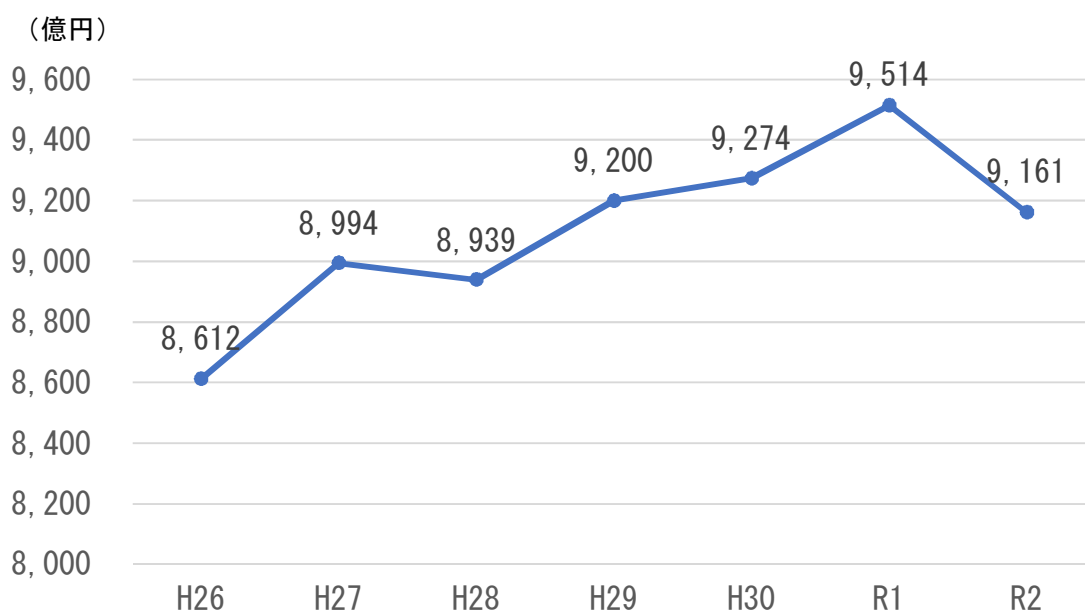
(1) 医療費

ア 国民医療費の推移（全国）



出典：国民医療費（厚労省）

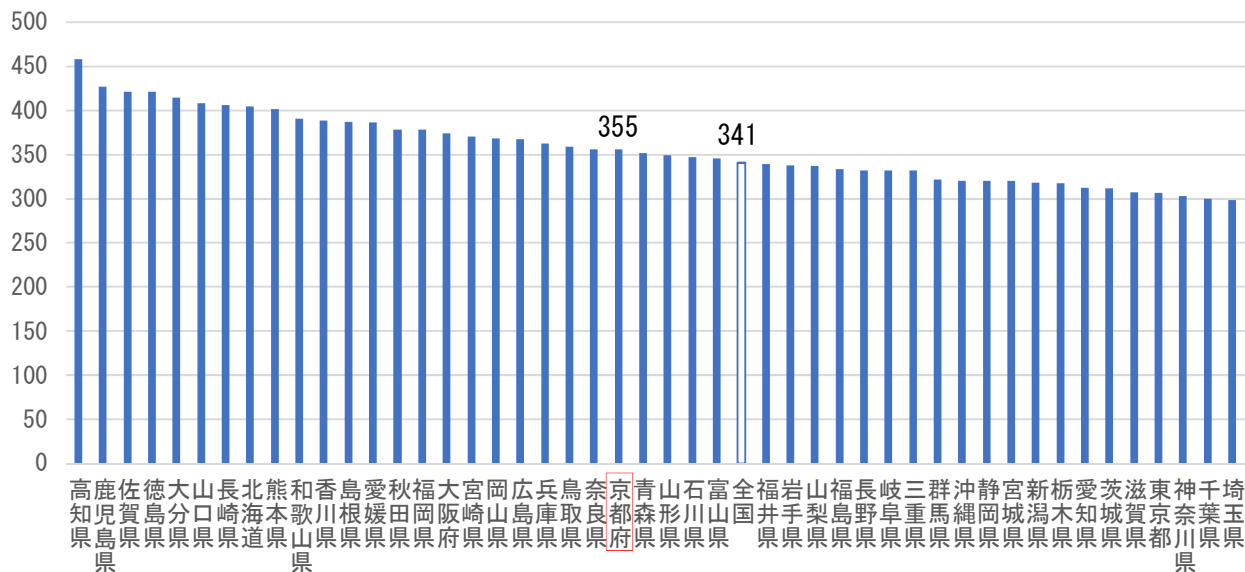
イ 国民医療費の推移（京都府）



出典：国民医療費（厚労省）

ウ 一人当たり国民医療費（令和2年）

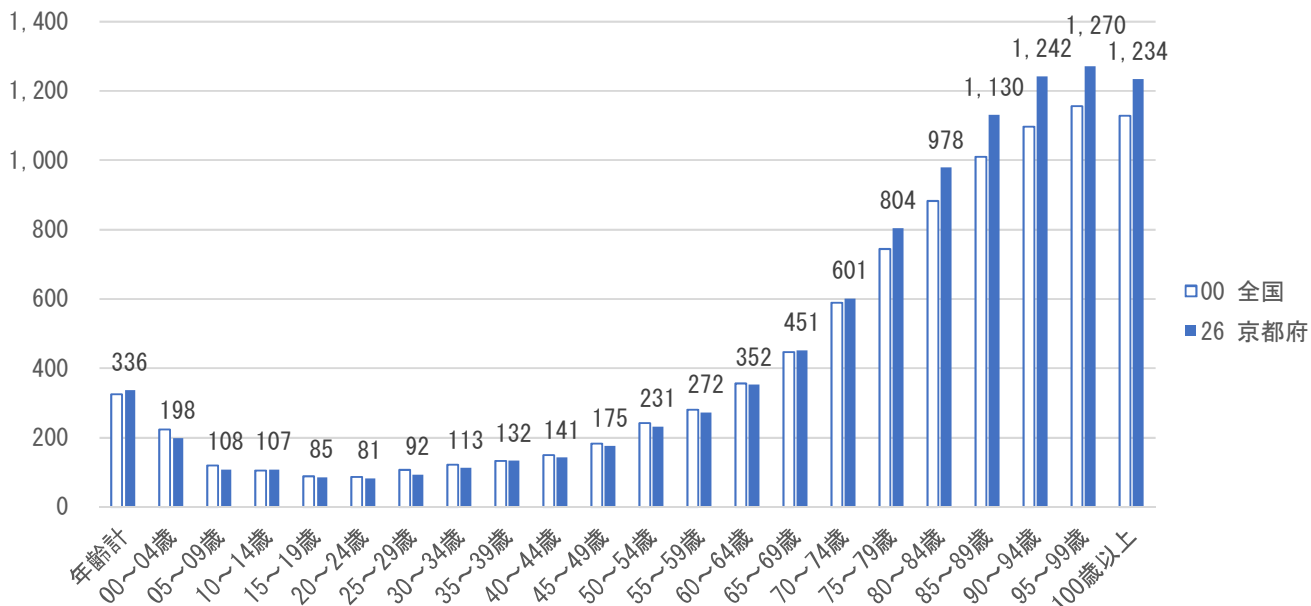
（千円）



出典：国民医療費（厚労省）

エ 年齢階級別一人当たり医療費（令和3年）

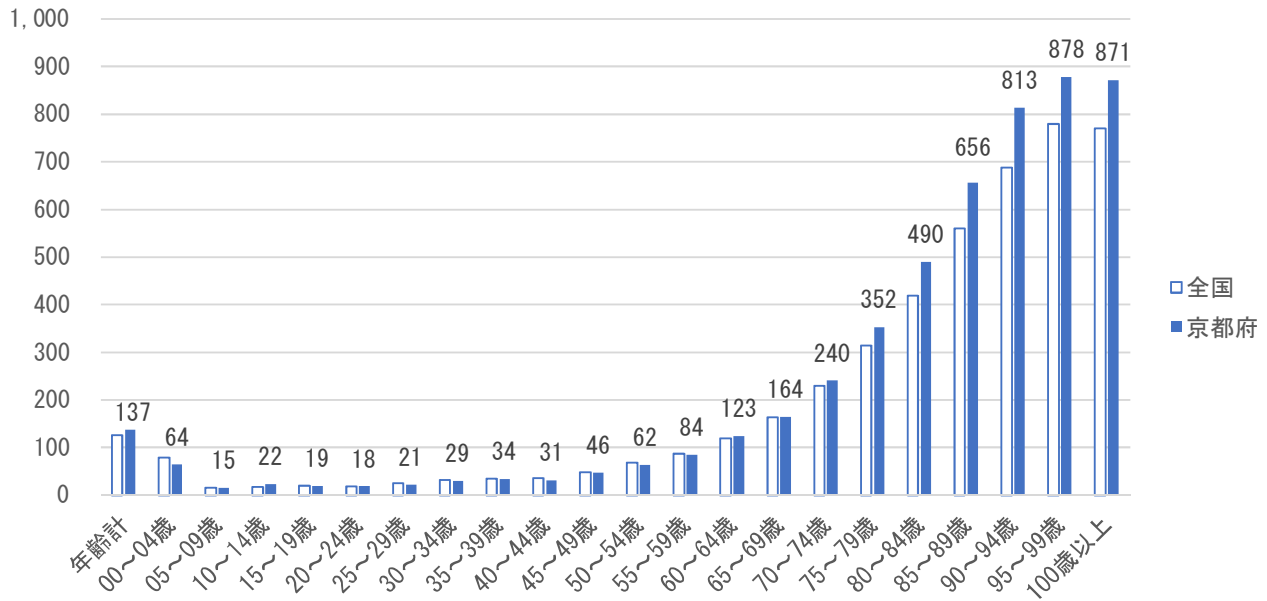
（千円）



出典：NDB データセット（厚労省）

オ 年齢階級別一人当たり医療費（入院、令和3年）

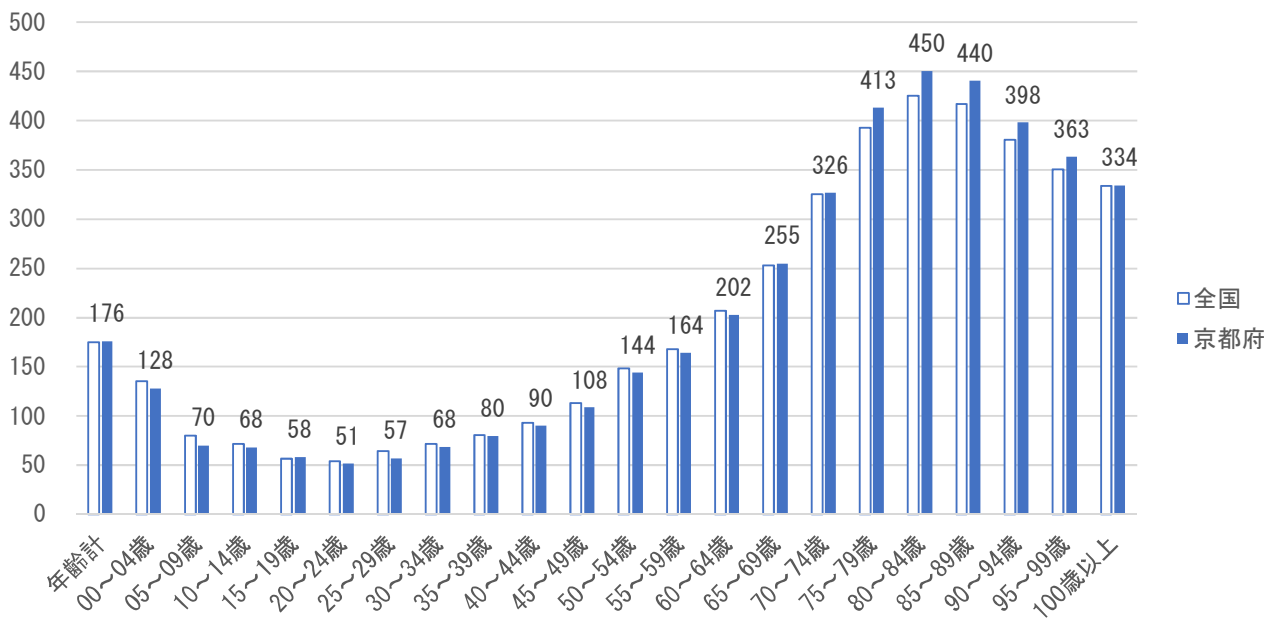
(千円)



出典：NDB データセット（厚労省）

カ 年齢階級別一人当たり医療費（入院外、令和3年）

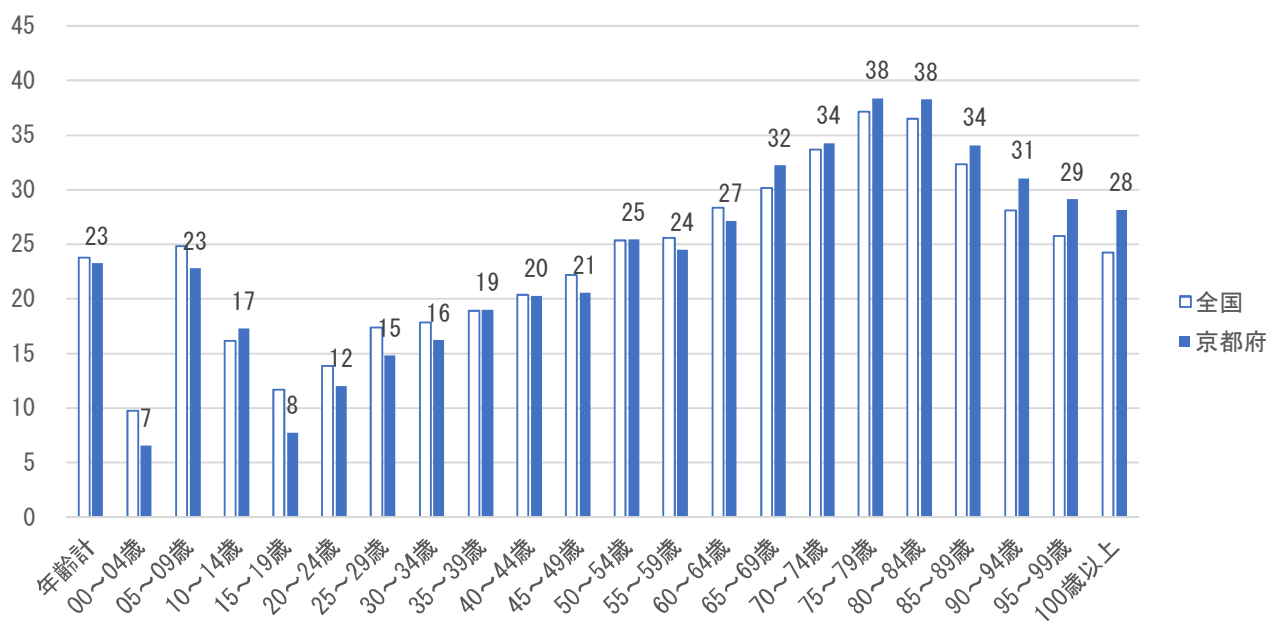
(千円)



出典：NDB データセット（厚労省）

キ 年齢階級別一人当たり医療費（歯科、令和3年）

（千円）

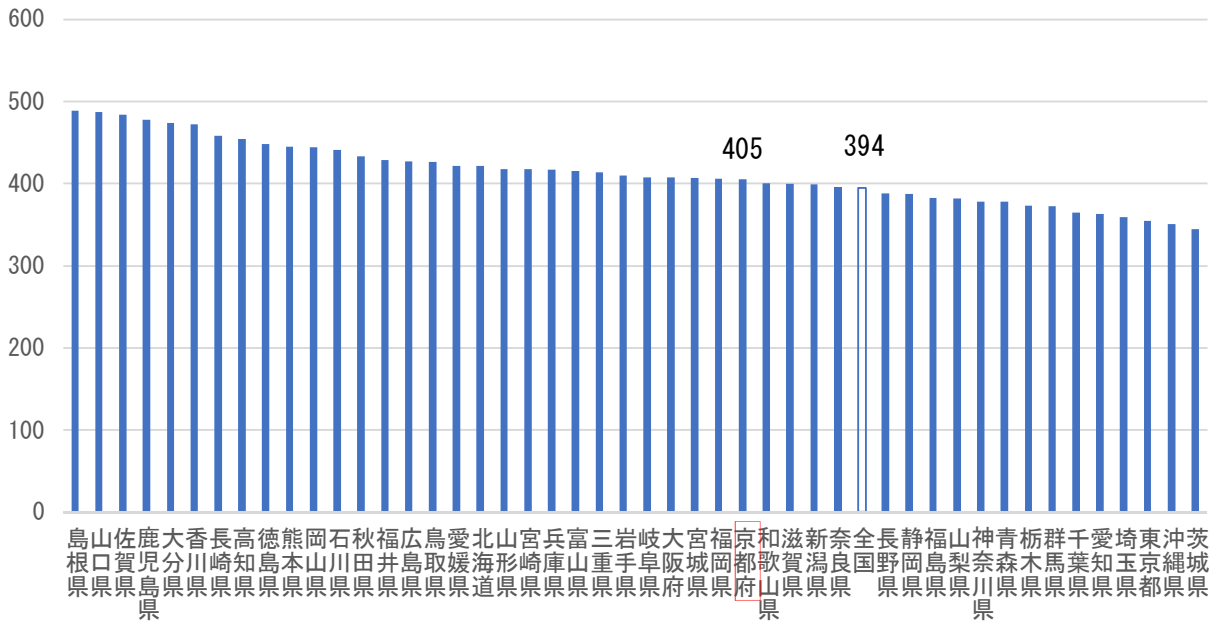


出典：NDB データセット（厚労省）

(2) 市町村国民健康保険医療費

ア 一人当たり市町村国民健康保険医療費（令和3年度）

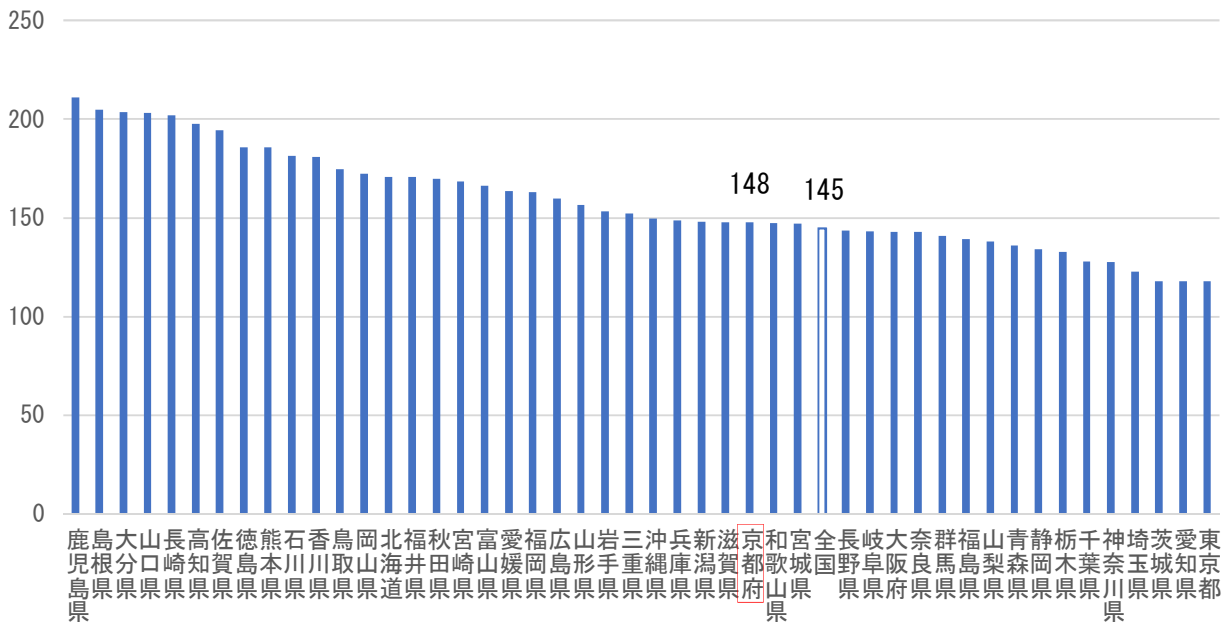
(千円)



出典：国民健康保険事業年報（厚労省）

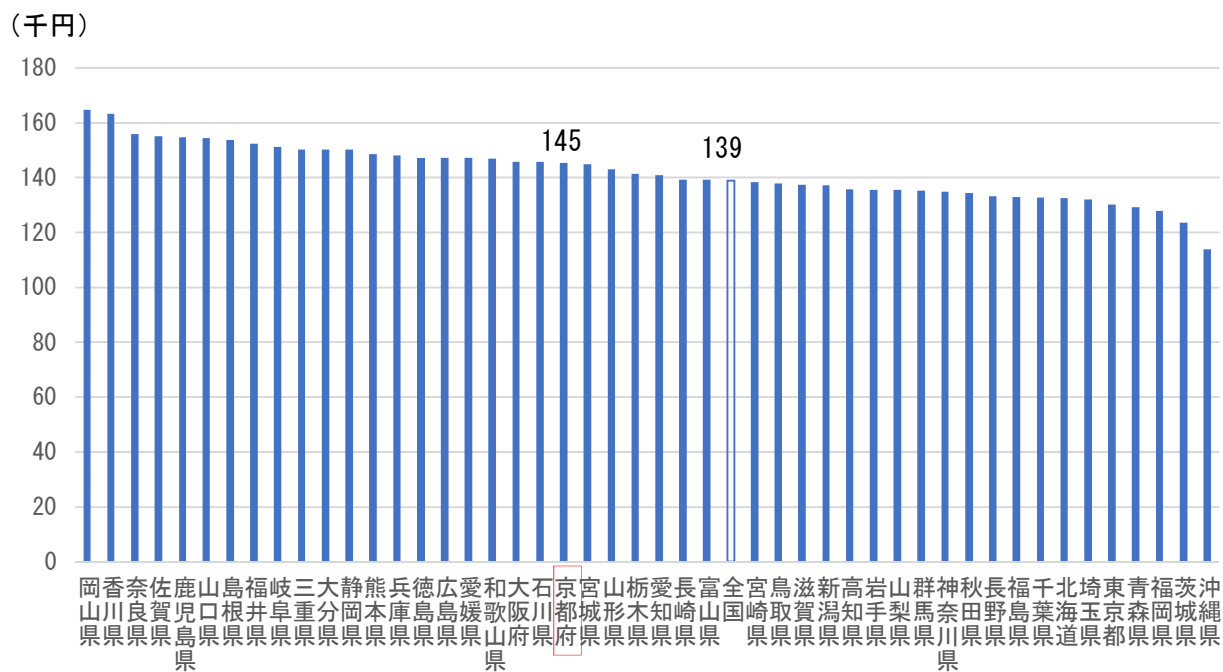
イ 一人当たり市町村国民健康保険医療費（入院、令和3年度）

(千円)



出典：国民健康保険事業年報（厚労省）

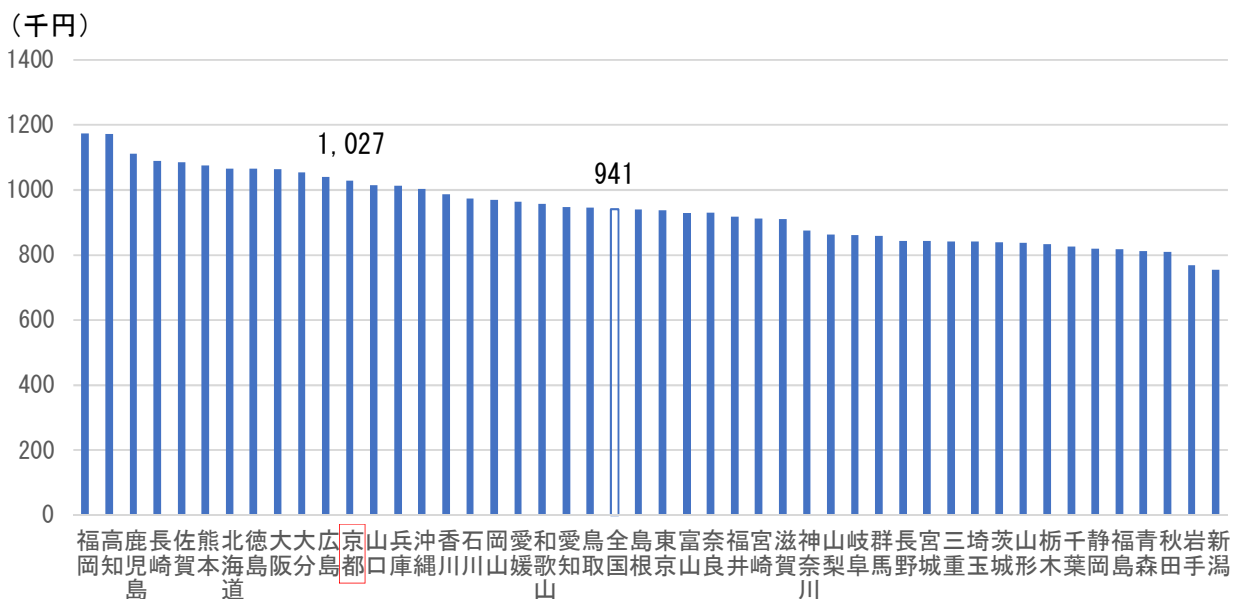
ウ 一人当たり市町村国民健康保険医療費（入院外、令和3年度）



出典：国民健康保険事業年報（厚労省）

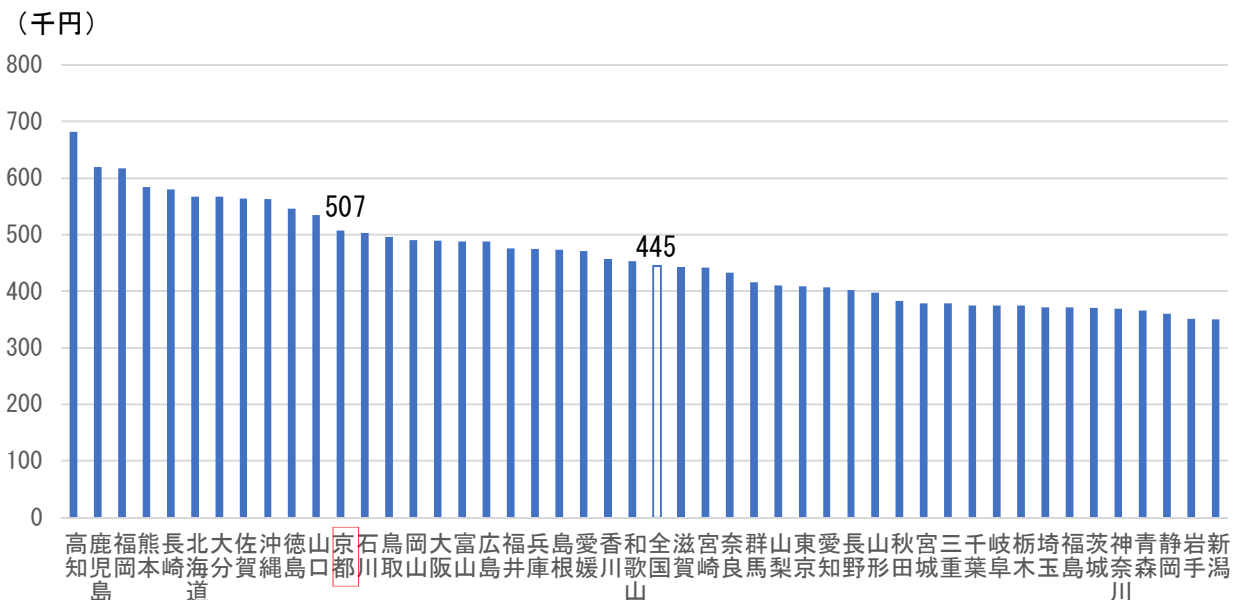
(3) 後期高齢者医療費

ア 一人当たり後期高齢者医療費（令和3年度）



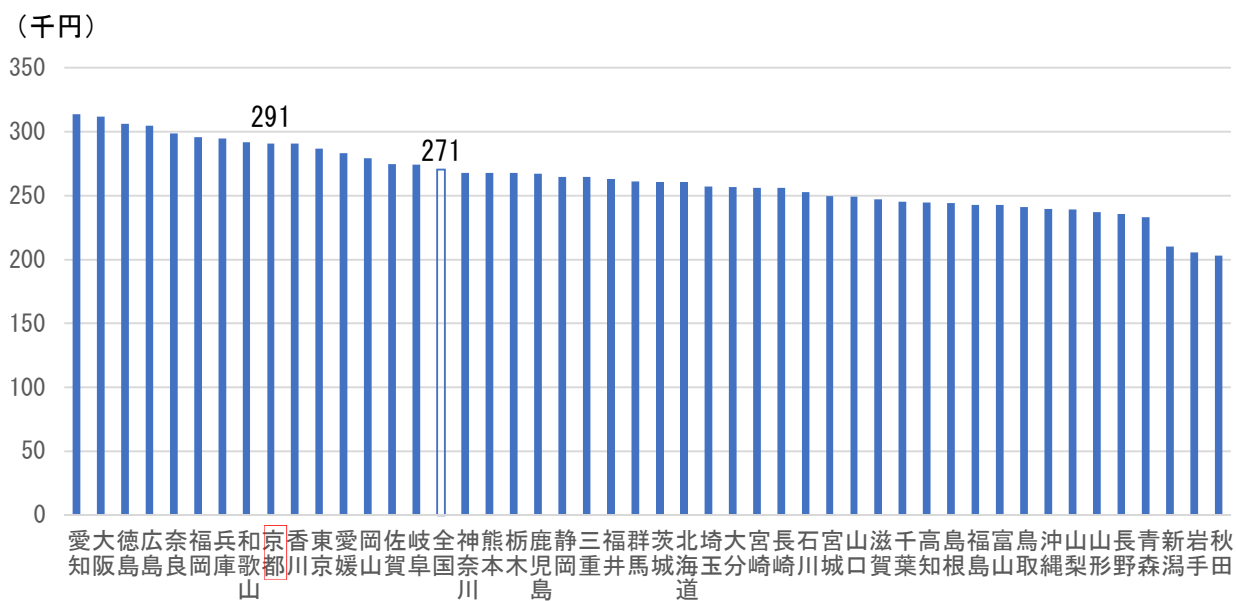
出典：後期高齢者医療事業状況報告（厚労省）

イ 一人当たり後期高齢者医療費（入院、令和3年度）



出典：後期高齢者医療事業状況報告（厚労省）

ウ 一人当たり後期高齢者医療費（入院外、令和3年度）



出典：後期高齢者医療事業状況報告（厚労省）

2 病床数等の状況（基準病床数）

医療法第30条の4第2項第14号により、病院及び診療所の病床の適正配置を目的として、入院患者の状況などを踏まえ、基準病床数を設定

<保健医療計画における基準病床数>

		基準病床数 (A)	既存病床数(B) (H29.12月現在)	差引(B-A)
一般病床・療養病床	丹後	1,197	1,197	0
	中丹	2,159	2,159	0
	南丹	1,280	1,280	0
	京都・乙訓	16,274	19,947	3,673
	山城北	4,064	3,749	▲315
	山城南	735	685	▲50
	府合計	25,709	29,017	3,308
精神病床	府全域	5,518	6,160	642
結核病床	府全域	150	300	150
感染症病床	府全域	38	38	0

※一般病床・療養病床の機能別(高度急性期・急性期・回復期・慢性期)病床数については、京都府地域包括ケア構想で位置づけており、保健医療計画の一般病床数、療養病床数についても、同構想に基づき地域の実情に応じた質が高く効率的な医療提供体制を目指す観点から、今後の人口減少社会の状況や、交通網の発達による時間距離の縮小とそれに伴う患者の流れ等の変化、病床機能別の整備状況、医療分野でのICT・AIの活用、医療従事者の働き方改革の動き等を踏まえ将来の医療提供体制を検討し、計画期間に関わらず必要に応じて柔軟に対応

<参考：地域包括ケア構想の病床数>

区域	病床数	機能別			
		高度急性期	急性期	回復期	慢性期
丹後	1,197	12,000~13,000		8,000~9,000	8,000~9,000
中丹	2,205				
南丹	1,430				
京都・乙訓	20,206				
山城北	4,184				
山城南	735				
京都府計	29,957				

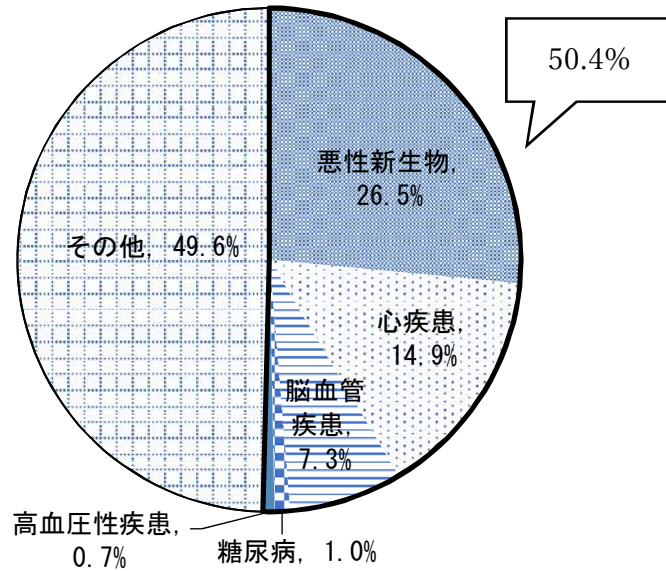
※地域包括ケア構想の病床数は、保健医療計画の既存病床数に、重症心身障害児の入院施設等の病床数（障害者総合支援法、児童福祉法に基づく病床数）を含む

出典：京都府保健医療計画（平成30年）

3 生活習慣病及びメタボリックシンドロームの状況

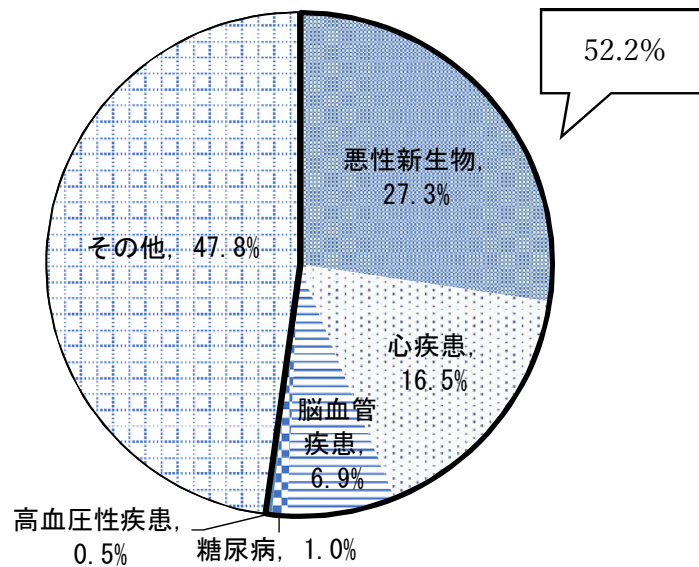
(1) 生活習慣病に分類される疾患の状況

ア 死因別死亡割合（全国、令和3年度）



出典：令和3年人口動態統計（厚労省）

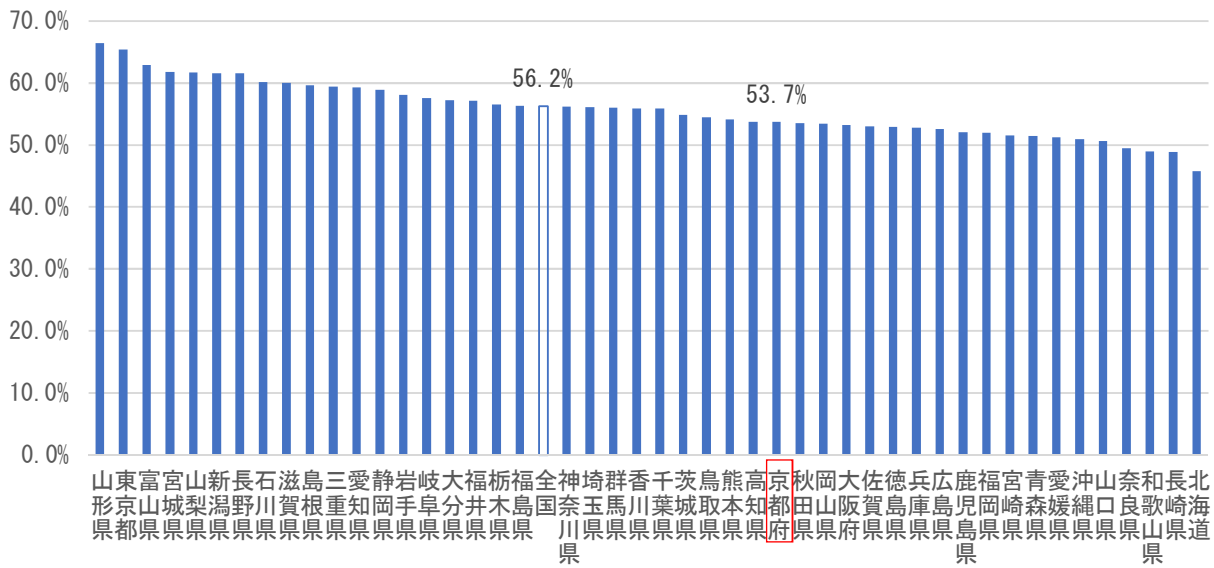
イ 死因別死亡割合（京都府、令和3年度）



出典：令和3年人口動態統計（厚労省）

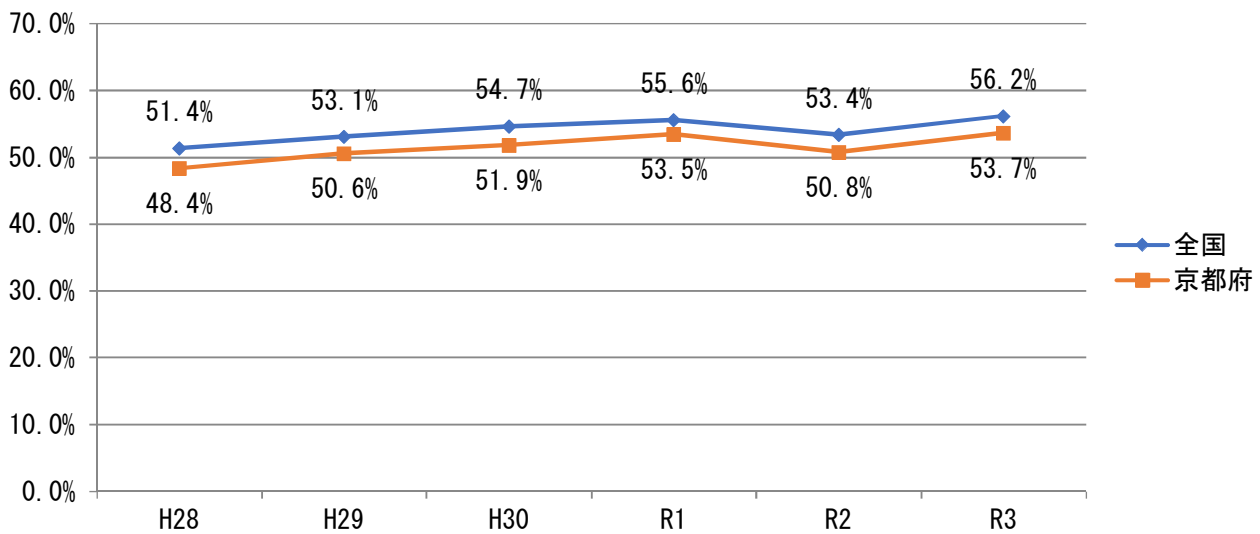
(2) 特定健康診査の実施状況

ア 特定健康診査の受診率（令和3年）



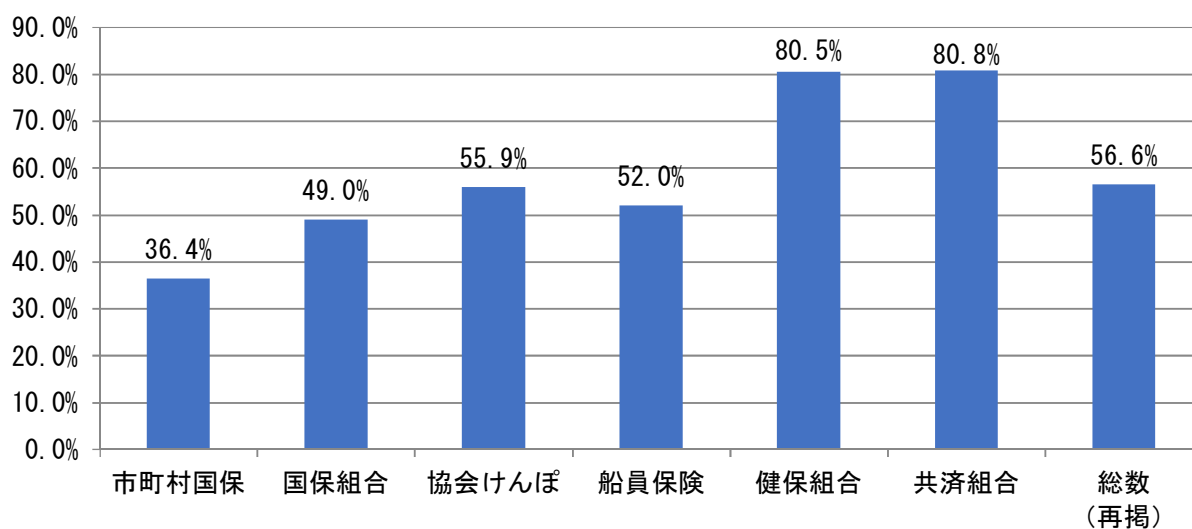
出典：特定健康診査・特定保健指導の実施状況（厚労省）

イ 特定健康診査の実施率の推移



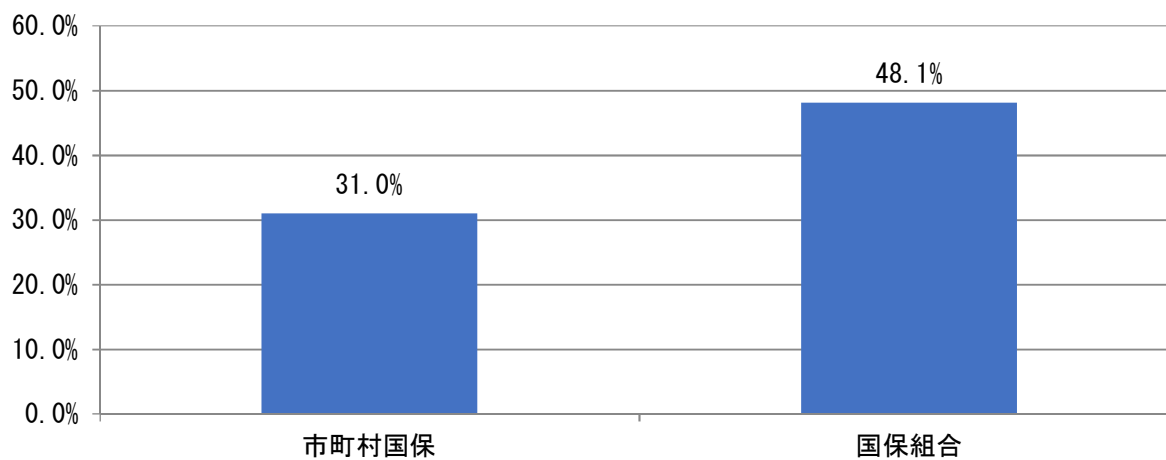
出典：特定健康診査・特定保健指導の実施状況（厚労省）

ウ 保険者種別特定健康診査の実施率（全国、令和3年）



出典：特定健康診査・特定保健指導の実施状況（厚労省）

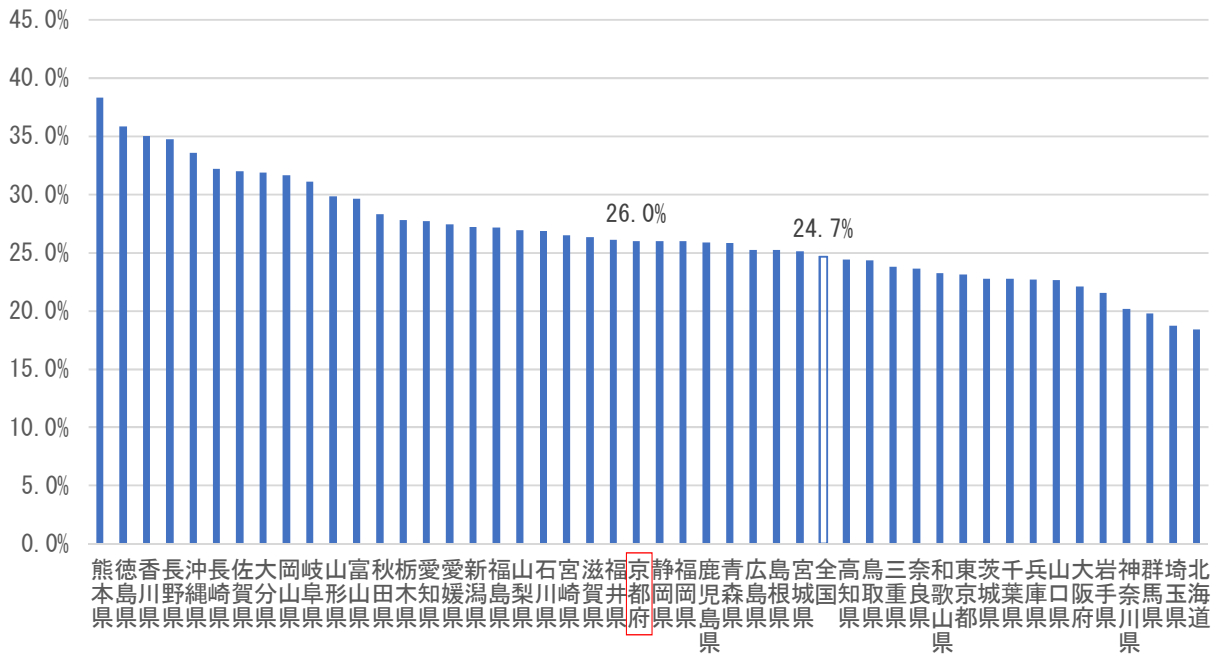
エ 保険者種別特定健康診査の実施率（京都府、令和3年）



出典：特定健診・特定保健指導法定報告（京都府）

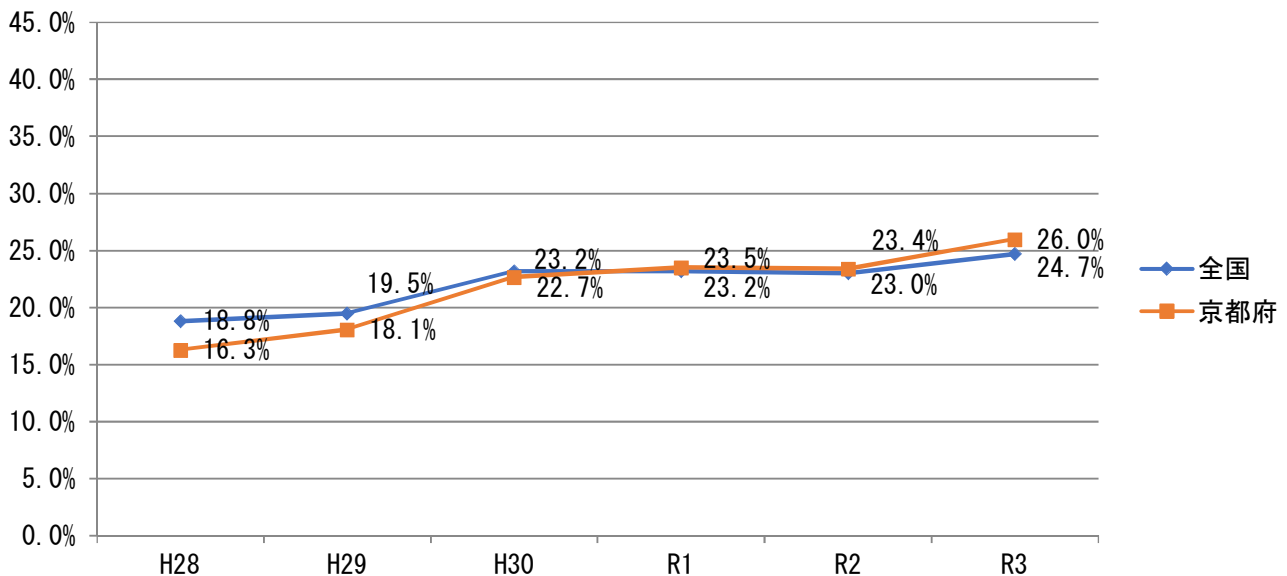
(3) 特定保健指導の実施状況

ア 特定保健指導の実施率（令和3年）



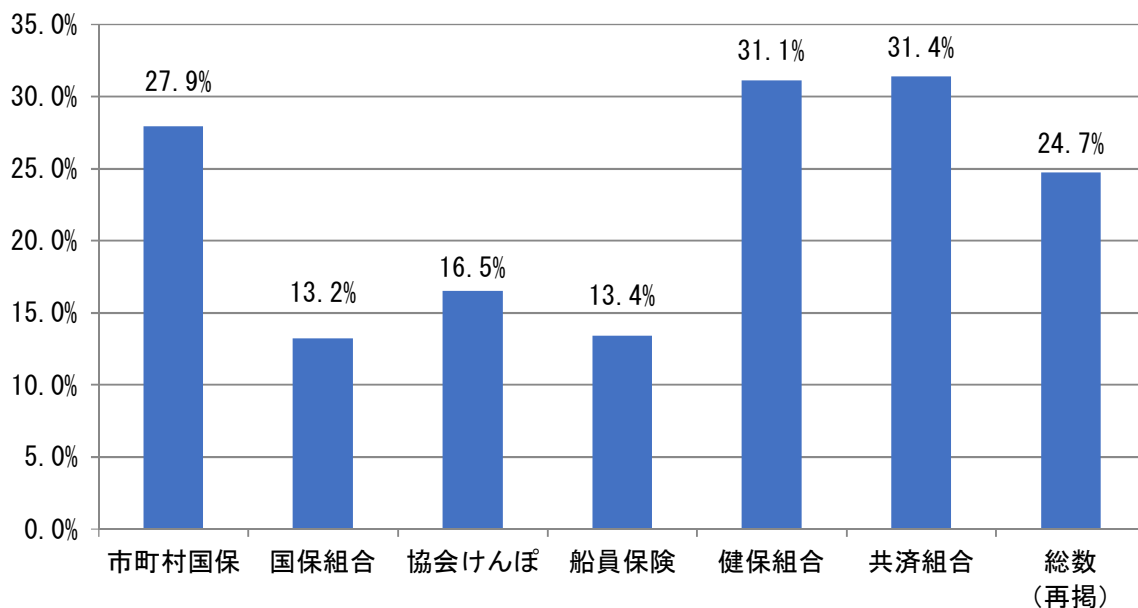
出典：特定健康診査・特定保健指導の実施状況（厚労省）

イ 特定保健指導の実施率の推移



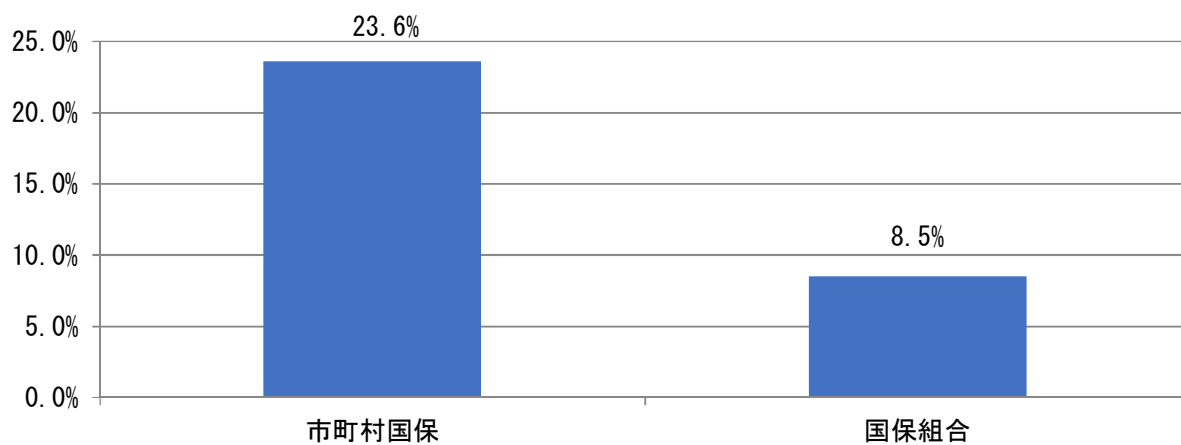
出典：特定健康診査・特定保健指導の実施状況（厚労省）

ウ 保険者種別特定保健指導の実施率（全国、令和3年）



出典：特定健康診査・特定保健指導の実施状況（厚労省）

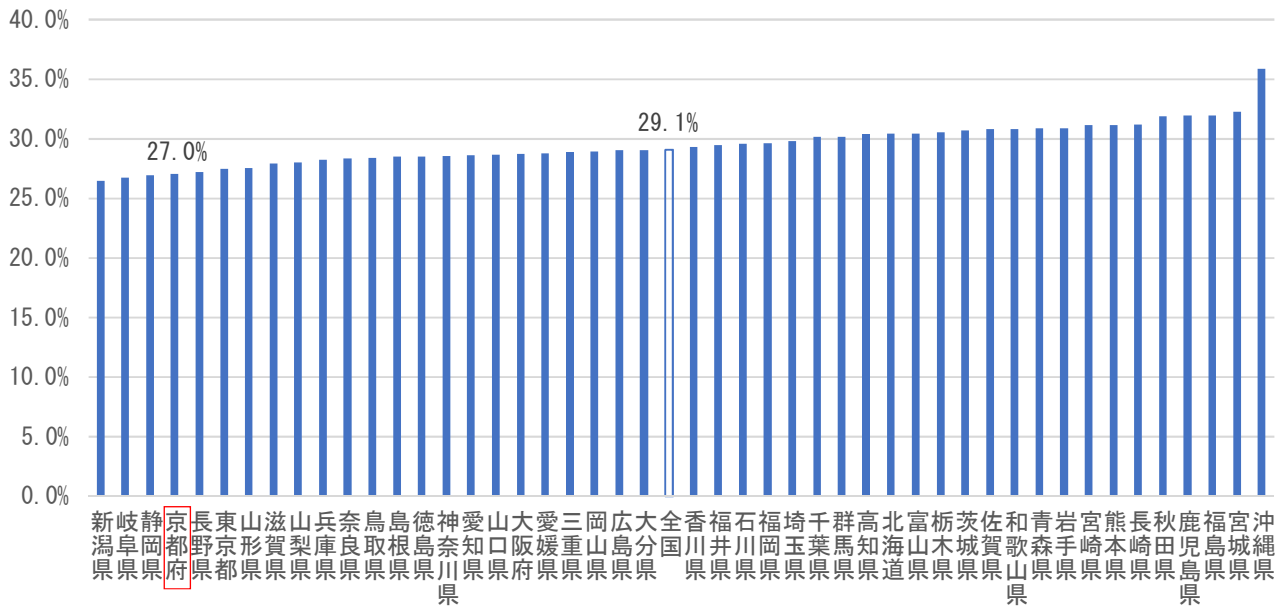
エ 保険者種別特定保健指導の実施率（京都府、令和3年）



出典：特定健診・特定保健指導法定報告（京都府）

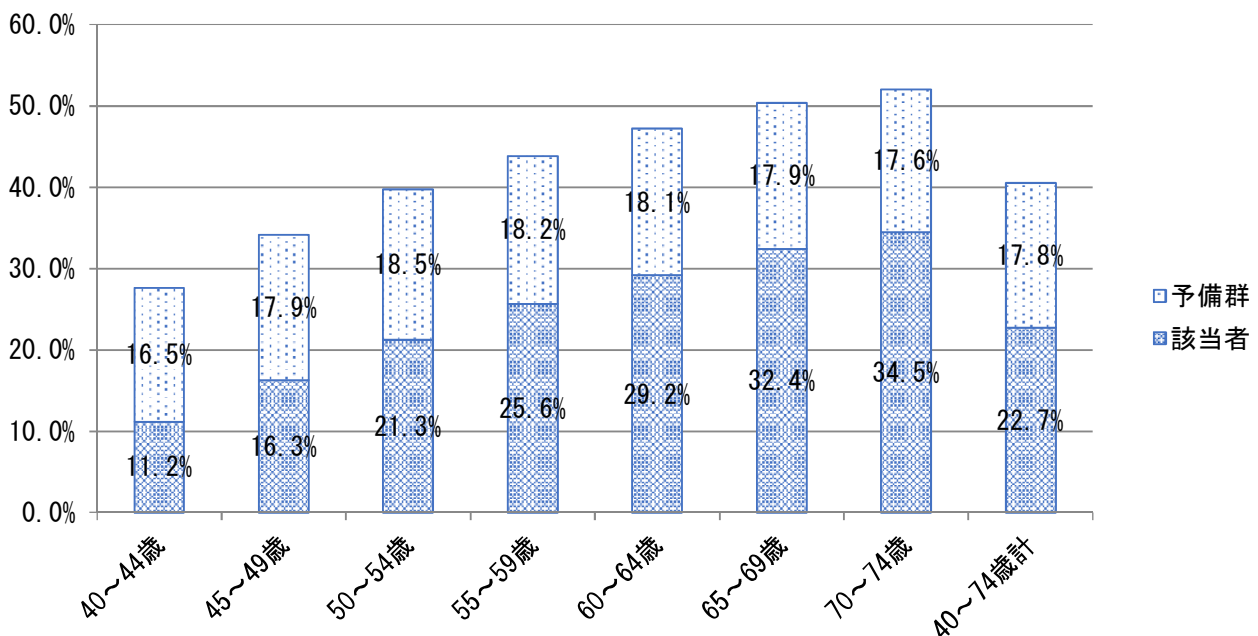
(4) メタボリックシンドロームの状況

ア メタボリックシンドロームの該当者及び予備軍の割合 (40-74 歳、令和 3 年)



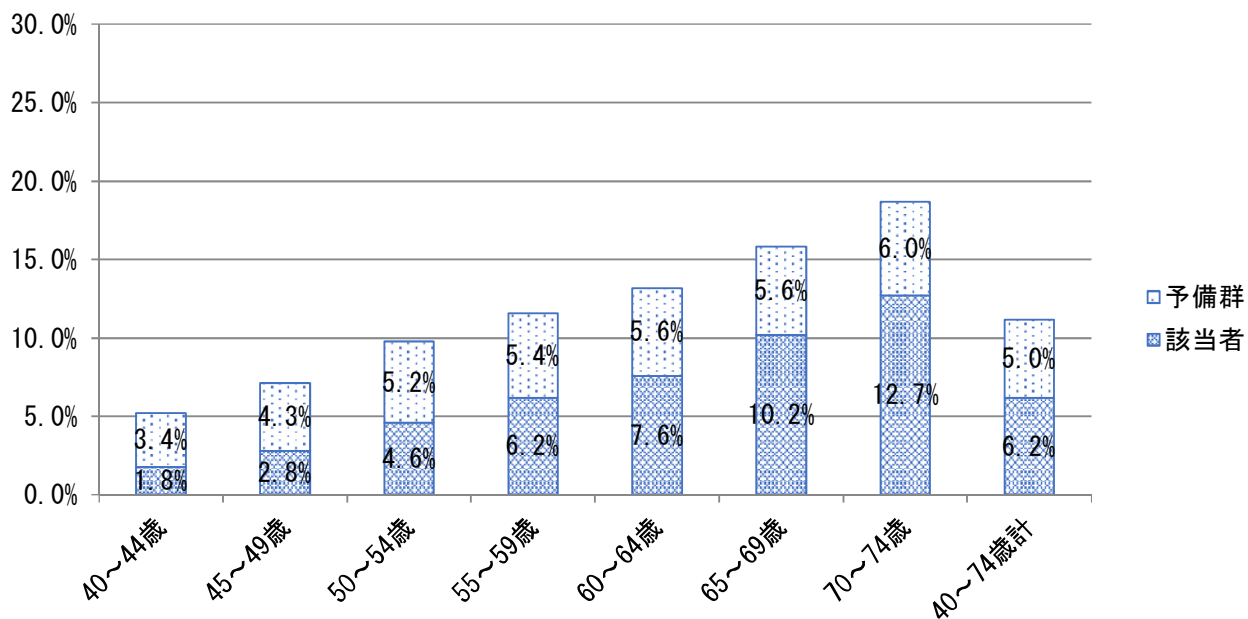
出典：特定健診・保健指導実施状況（厚労省）

イ メタボリックシンドロームの該当者及び予備群の割合 (京都府・男性、令和 3 年)



出典：特定健診・保健指導実施状況（厚労省）

ウ メタボリックシンドロームの該当者及び予備群の割合（京都府・女性、令和3年）

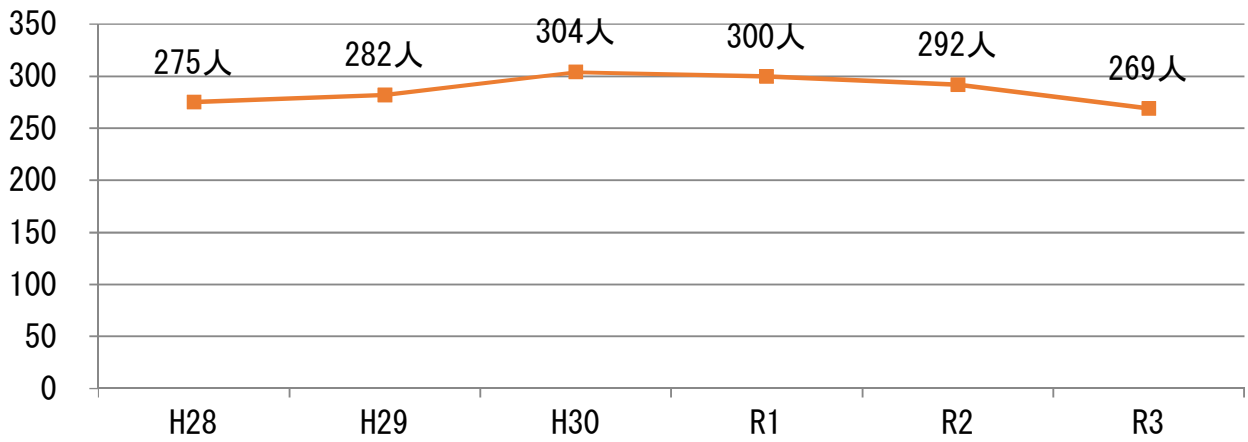


出典：特定健診・保健指導実施状況（厚労省）

(5) 糖尿病重症化予防の状況

ア 糖尿病性腎症による年間新規透析導入患者数（京都府）

（人）



出典：わが国の慢性透析療法の現状（日本透析医学会）

4 高齢者の保健事業と介護予防の一体的実施の実施状況

資料 2 - 4

	実施市町村数（全 26 市町村）
令和 2 年度	15 市町村
令和 3 年度	18 市町村
令和 4 年度	20 市町村
令和 5 年度（計画）	22 市町村

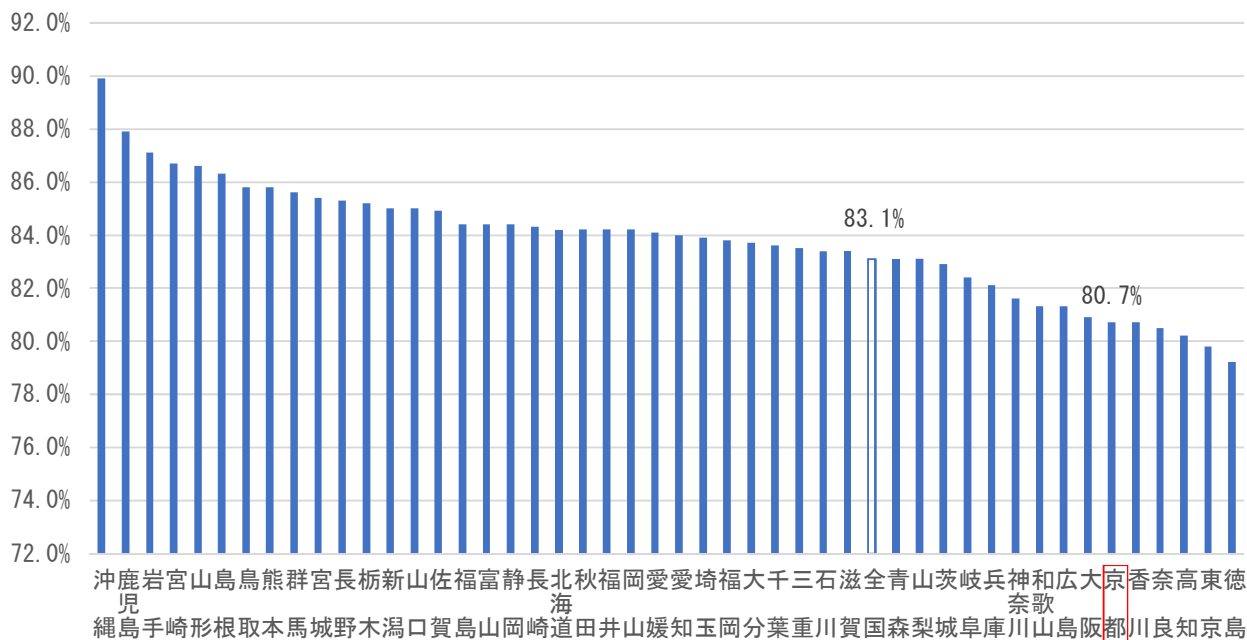
出典：京都府後期高齢者医療広域連合

※ 国目標は令和 6 年度までに全市町村で実施

5 医薬品の状況

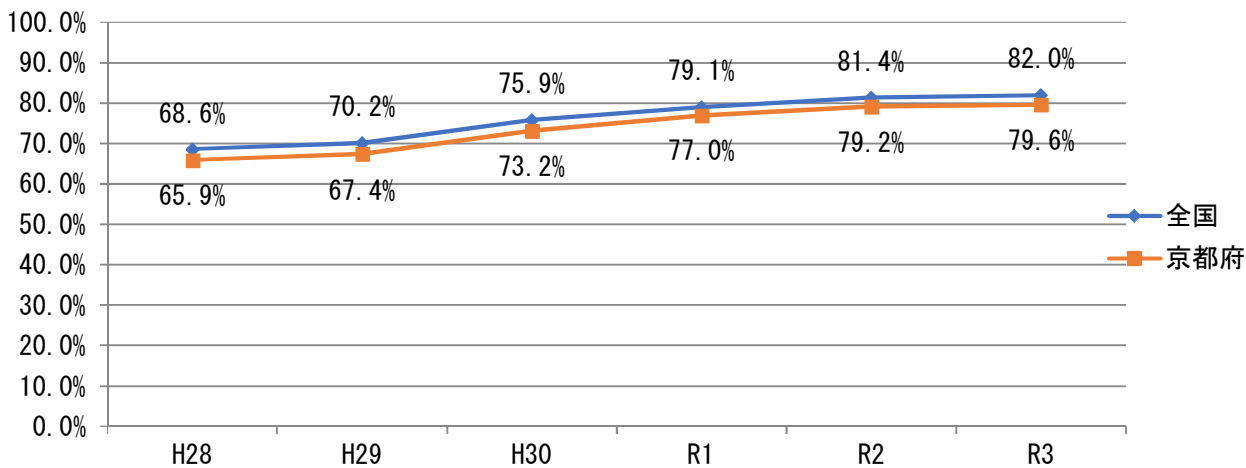
(1) 後発医薬品の状況

ア 後発医薬品使用割合（令和4年度（中間）：令和4年4月～令和5年2月）



出典：調剤医療費（電算処理分）の動向（厚労省）

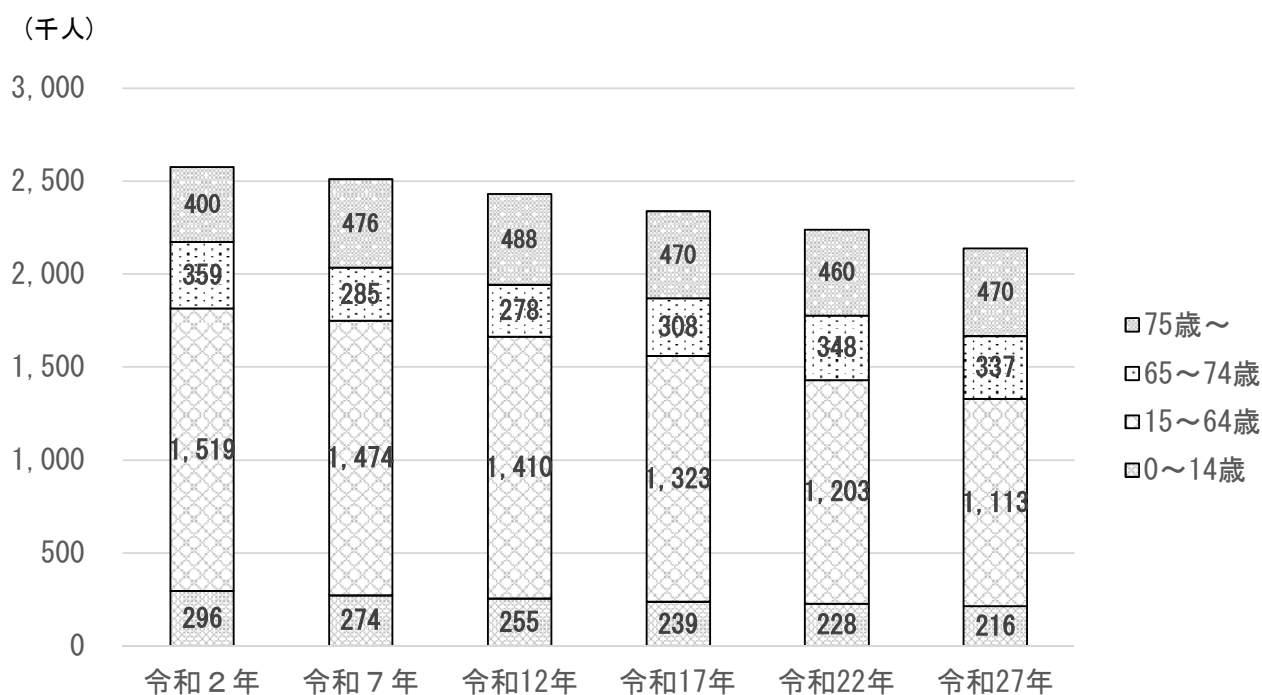
イ 後発医薬品使用割合の推移



出典：調剤医療費（電算処理分）の動向（厚労省）

6 人口推計等

○ 京都府の将来推計人口



	令和2年	令和7年	令和12年	令和17年	令和22年	令和27年
総人口 (千人)	2,574 (2,578)	2,510	2,431	2,339	2,238	2,137
65歳以上人口 (千人)	759 (756)	762	766	777	808	807
65歳以上 人口割合	29.5% (29.3%)	30.3%	31.5%	33.2%	36.1%	37.8%

出典：日本の都道府県別将来推計人口（平成30年3月）

（国立社会保障・人口問題研究所）

※（）内は 国勢調査（令和2年10月）の数値

7 第9次京都府高齢者健康福祉計画（令和3年度～令和5年度）等の状況

【基本的な政策目標】（目指すべき将来像）

高齢になっても生きがいを持って活躍でき、支援が必要になっても安心して暮らせる社会を、地域の実情に応じて構築することを目指す

重点課題

1 認知症、看取り、リハビリ等の地域包括ケアの一層の推進

京都地域包括ケア推進機構によるオール京都体制で、「認知症施策」、「総合リハビリテーションの推進」、「看取り対策」の一層の推進を図ります。

2 高齢者の在宅療養を支える居宅サービス・地域密着型サービス等の充実と医療・介護の連携促進

在宅療養を支える居宅サービス、地域密着型サービス等の充実を図るとともに、これらのサービスが医療サービス等と一体的に提供されるよう、医療と介護の連携を促進します。

3 介護予防・生活支援等の充実と高齢になっても生きがいを持って活躍できる地域づくり

ニーズに応じた介護予防・健康づくりの充実と、生活支援や介護予防への多様な担い手の参加促進により、高齢者がいきいきと暮らせる地域づくりを推進します。

4 地域包括ケアを支える人材の確保・定着・育成

増大する高齢者の介護・福祉ニーズに対応した、介護・福祉人材等の確保・定着・育成を推進します。

5 高齢者が安心して暮らせる多様な住まい（施設・住宅）の整備

高齢者のニーズに対応した、安心して暮らせる多様な住まい（施設・住宅）の充実を図ります。

介護サービスの利用状況（令和3年度介護保険制度の実施状況）

（1）利用件数【サービス類型別・圏域別】

◆ 居宅サービス

		京都・乙訓			山城北	山城南	南丹	中丹	丹後	府合計	府合計 (京都市除く)	
		京都市	乙訓									
訪問介護	R2実績 A(回)	4,079,645	3,789,951	289,694	960,144	246,597	255,839	380,822	149,450	6,072,497	2,282,546	
	R3実績 B(回)	4,303,994	3,989,366	314,628	1,046,006	252,811	259,377	374,203	148,011	6,384,402	2,395,036	
	R3計画見込量 C(回)	4,099,304	3,800,670	298,634	1,047,328	298,457	270,236	374,365	153,868	6,243,558	2,442,888	
	%											
	計画進捗 B/C	105.0%	105.0%	105.4%	99.9%	84.7%	96.0%	100.0%	96.2%	102.3%	98.0%	
前年度比 B/A	105.5%	105.3%	108.6%	108.9%	102.5%	101.4%	98.3%	99.0%	105.1%	104.9%		
訪問入浴介護	R2実績 A(回)	61,367	58,595	2,772	14,338	2,026	5,734	13,397	2,469	99,331	40,736	
	R3実績 B(回)	63,161	63,161	2,880	15,328	2,043	5,268	13,610	2,380	101,790	41,509	
	R3計画見込量 C(回)	60,007	60,007	3,327	14,181	2,421	6,304	13,040	2,694	98,646	41,966	
	%											
	計画進捗 B/C	105.3%	105.3%	86.6%	108.1%	84.4%	83.6%	104.4%	88.3%	103.2%	98.9%	
前年度比 B/A	102.9%	107.8%	103.9%	106.9%	100.8%	91.9%	101.6%	96.4%	102.5%	101.9%		
訪問看護	R2実績 A(回)	942,642	901,111	41,531	167,243	45,290	25,846	68,063	36,545	1,285,629	384,518	
	R3実績 B(回)	1,049,082	1,002,077	47,005	191,460	50,012	28,764	70,820	37,053	1,427,191	425,114	
	R3計画見込量 C(回)	1,027,097	971,508	55,589	211,274	73,229	29,832	81,405	47,191	1,470,028	498,520	
	%											
	計画進捗 B/C	102.1%	103.1%	84.6%	90.6%	68.3%	96.4%	87.0%	78.5%	97.1%	85.3%	
前年度比 B/A	111.3%	111.2%	113.2%	114.5%	110.4%	111.3%	104.1%	101.4%	111.0%	110.6%		
訪問リハビリテーション	R2実績 A(回)	465,765	404,834	60,931	87,576	9,260	23,662	22,268	9,246	617,777	212,943	
	R3実績 B(回)	497,868	429,344	68,524	96,246	10,443	26,702	23,678	11,684	666,621	237,277	
	R3計画見込量 C(回)	457,962	394,841	63,121	94,587	9,774	23,954	23,933	11,150	621,360	226,519	
	%											
	計画進捗 B/C	108.7%	108.7%	108.6%	101.8%	106.8%	111.5%	98.9%	104.8%	107.3%	104.7%	
前年度比 B/A	106.9%	106.1%	112.5%	109.9%	112.8%	112.8%	106.3%	126.4%	107.9%	111.4%		
居宅療養指導	R2実績 A(人)	182,443	162,605	19,838	43,386	11,279	8,528	8,667	3,188	257,491	94,886	
	R3実績 B(人)	194,748	171,982	22,766	48,425	13,018	9,323	8,623	3,021	277,158	105,176	
	R3計画見込量 C(人)	181,440	168,852	12,588	32,532	7,296	6,744	7,176	2,760	237,948	69,096	
	%											
	計画進捗 B/C	107.3%	101.9%	180.9%	148.9%	178.4%	138.2%	120.2%	109.5%	116.5%	152.2%	
前年度比 B/A	106.7%	105.8%	114.8%	111.6%	115.4%	109.3%	99.5%	94.8%	107.6%	110.8%		
通所介護	R2実績 A(回)	1,842,312	1,669,155	173,157	331,196	143,329	132,227	245,728	165,710	2,860,502	1,191,347	
	R3実績 B(回)	1,838,592	1,657,688	180,904	341,841	160,735	135,184	252,963	175,652	2,904,967	1,247,279	
	R3計画見込量 C(回)	2,020,168	1,835,036	185,132	364,752	148,447	141,541	253,083	177,192	3,105,183	1,270,147	
	%											
	計画進捗 B/C	91.0%	90.3%	97.7%	93.7%	108.3%	95.5%	100.0%	99.1%	93.6%	98.2%	
前年度比 B/A	99.8%	99.3%	104.5%	103.2%	112.1%	102.2%	102.9%	106.0%	101.6%	104.7%		
通所リハビリテーション	R2実績 A(回)	493,784	431,386	62,398	156,623	25,131	41,297	69,024	20,044	805,903	374,517	
	R3実績 B(回)	484,379	419,499	64,880	156,020	24,548	38,872	63,931	18,909	786,659	367,160	
	R3計画見込量 C(回)	533,854	469,903	63,951	172,693	28,762	46,460	76,763	23,155	881,687	411,784	
	%											
	計画進捗 B/C	90.7%	89.3%	101.5%	90.3%	85.3%	83.7%	83.3%	81.7%	89.2%	89.2%	
前年度比 B/A	98.1%	97.2%	104.0%	99.6%	97.7%	94.1%	92.6%	94.3%	97.6%	98.0%		
短期入所生活介護	R2実績 A(日)	371,671	332,725	38,946	104,553	35,679	51,961	74,313	81,319	719,496	386,771	
	R3実績 B(日)	349,671	315,054	34,617	101,123	36,953	52,377	70,600	82,303	693,027	377,973	
	R3計画見込量 C(日)	439,805	397,964	41,841	118,033	39,034	52,957	79,995	88,508	818,332	420,368	
	%											
	計画進捗 B/C	79.5%	79.2%	82.7%	85.7%	94.7%	98.9%	88.3%	93.0%	84.7%	89.9%	
前年度比 B/A	94.1%	94.7%	88.9%	96.7%	103.6%	100.8%	95.0%	101.2%	96.3%	97.7%		
短期入所療養介護	R2実績 A(日)	68,995	63,214	5,781	10,474	1,631	6,665	13,087	3,679	104,531	41,317	
	R3実績 B(日)	72,603	65,279	7,324	11,724	1,599	3,124	12,398	4,083	105,531	40,252	
	R3計画見込量 C(日)	89,012	82,336	6,676	12,880	3,547	8,503	13,920	4,403	132,265	49,929	
	%											
	計画進捗 B/C	81.6%	79.3%	109.7%	91.0%	45.1%	36.7%	89.1%	92.7%	79.8%	80.6%	
前年度比 B/A	105.2%	103.3%	126.7%	111.9%	98.0%	46.9%	94.7%	111.0%	101.0%	97.4%		
短期入所サービス	R2実績 A(日)	440,666	395,939	44,727	115,027	37,310	58,626	87,400	84,998	824,027	428,088	
	R3実績 B(日)	422,274	380,333	41,941	112,847	38,552	55,501	82,998	86,386	798,558	418,225	
	R3計画見込量 C(日)	528,818	480,300	48,518	130,914	42,581	61,460	93,914	92,911	950,598	470,298	
	%											
	計画進捗 B/C	79.9%	79.2%	86.4%	86.2%	90.5%	90.3%	88.4%	93.0%	84.0%	88.9%	
前年度比 B/A	95.8%	96.1%	93.8%	98.1%	103.3%	94.7%	95.0%	101.6%	96.9%	97.7%		

		京都・乙訓			山城北	山城南	南丹	中丹	丹後	府合計	府合計 (京都市除く)	
		京都市	乙訓									
特定施設 入居者 生活介護	R2実績 A(人/月)	2,386	2,150	236	554	119	61	155	97	3,372	1,223	
	R3実績 B(人/月)	2,587	2,329	258	576	119	69	187	98	3,636	1,307	
	R3計画見込量 C(人/月)	2,480	2,226	254	707	160	78	206	109	3,740	1,514	
	%	計画進捗 B/C	104.3%	104.6%	101.5%	81.4%	74.5%	88.4%	90.8%	90.3%	97.2%	86.3%
		前年度比 B/A	108.4%	108.3%	109.3%	103.8%	100.0%	112.4%	120.3%	101.9%	107.8%	106.9%
福祉用具	R2実績 A(人)	383,845	356,246	27,599	80,628	20,674	24,631	49,922	24,872	584,572	228,326	
	R3実績 B(人)	393,766	365,075	28,691	85,359	22,068	25,881	50,854	25,861	603,789	238,714	
	R3計画見込量 C(人)	385,872	357,900	27,972	83,676	21,396	25,560	49,152	25,536	591,192	233,292	
	%	計画進捗 B/C	102.0%	102.0%	102.6%	102.0%	103.1%	101.3%	103.5%	101.3%	102.1%	102.3%
		前年度比 B/A	102.6%	102.5%	104.0%	105.9%	106.7%	105.1%	101.9%	104.0%	103.3%	104.5%
特定福祉用具 購入費	R2実績 A(人)	5,869	5,412	457	1,443	328	409	792	459	9,300	3,888	
	R3実績 B(人)	5,640	5,188	452	1,422	334	412	836	444	9,088	3,900	
	R3計画見込量 C(人)	6,048	5,508	540	1,584	504	504	1,008	528	10,176	4,668	
	%	計画進捗 B/C	93.3%	94.2%	83.7%	89.8%	66.3%	81.7%	82.9%	84.1%	89.3%	83.5%
		前年度比 B/A	96.1%	95.9%	98.9%	98.5%	101.8%	100.7%	105.6%	96.7%	97.7%	100.3%
住宅改修	R2実績 A(人)	4,213	3,818	395	1,133	252	347	500	295	6,740	2,922	
	R3実績 B(人)	4,345	3,929	416	1,170	297	274	392	286	6,764	2,835	
	R3計画見込量 C(人)	4,476	3,948	528	1,344	432	468	636	420	7,776	3,828	
	%	計画進捗 B/C	97.1%	99.5%	78.8%	87.1%	68.8%	58.5%	61.6%	68.1%	87.0%	74.1%
		前年度比 B/A	103.1%	102.9%	105.3%	103.3%	117.9%	79.0%	78.4%	96.9%	100.4%	97.0%
居宅介護 支援	R2実績 A(人)	514,511	474,833	39,678	108,538	28,990	34,446	64,847	34,890	786,222	311,389	
	R3実績 B(人)	523,967	483,919	40,048	113,555	30,382	35,048	64,877	34,631	802,460	318,541	
	R3計画見込量 C(人)	507,624	467,100	40,524	111,696	29,472	35,484	65,784	35,484	785,544	318,444	
	%	計画進捗 B/C	103.2%	103.6%	98.8%	101.7%	103.1%	98.8%	98.6%	97.6%	102.2%	100.0%
		前年度比 B/A	101.8%	101.9%	100.9%	104.6%	104.8%	101.7%	100.0%	99.3%	102.1%	102.3%

◆ 地域密着型サービス

		京都・乙訓			山城北	山城南	南丹	中丹	丹後	合計	合計 (京都市除く)	
		京都市	乙訓									
定期巡回・随時対応型訪問介護看護	R2実績 A(人)	10,085	9,866	219	751	205	33	1,114	40	12,228	2,362	
	R3実績 B(人)	10,806	10,541	265	954	233	57	1,423	37	13,510	2,969	
	R3計画見込量 C(人)	10,728	10,452	276	780	180	48	1,512	48	13,296	2,844	
	%	計画進捗 B/C	100.7%	100.9%	96.0%	122.3%	129.4%	118.8%	94.1%	77.1%	101.6%	104.4%
		前年度比 B/A	107.1%	106.8%	121.0%	127.0%	113.7%	172.7%	127.7%	92.5%	110.5%	125.7%
夜間対応型訪問介護	R2実績 A(人)	13,823	13,763	60	77	0	12	0	322	14,234	471	
	R3実績 B(人)	13,607	13,553	54	121	0	12	0	509	14,249	696	
	R3計画見込量 C(人)	12,996	12,936	60	0	0	12	0	288	13,296	360	
	%	計画進捗 B/C	104.7%	104.8%	90.0%	∞	-	100.0%	-	176.7%	107.2%	193.3%
		前年度比 B/A	98.4%	98.5%	90.0%	157.1%	-	100.0%	-	158.1%	100.1%	147.8%
認知症対応型通所介護	R2実績 A(回)	79,385	62,990	16,395	41,251	4,648	11,044	37,445	21,265	195,038	132,048	
	R3実績 B(回)	76,122	59,489	16,633	39,616	4,787	10,809	36,152	21,600	189,086	129,597	
	R3計画見込量 C(回)	87,001	68,965	18,036	46,398	6,979	12,378	39,910	21,784	214,450	145,485	
	%	計画進捗 B/C	87.5%	86.3%	92.2%	85.4%	68.6%	87.3%	90.6%	99.2%	88.2%	89.1%
		前年度比 B/A	95.9%	94.4%	101.5%	96.0%	103.0%	97.9%	96.5%	101.6%	96.9%	98.1%
小規模多機能型居宅介護	R2実績 A(人)	20,900	19,555	1,345	6,413	1,356	1,867	2,820	3,963	37,319	17,764	
	R3実績 B(人)	21,083	19,634	1,449	6,823	1,291	1,851	2,829	4,005	37,882	18,248	
	R3計画見込量 C(人)	20,976	19,512	1,464	7,128	1,548	2,268	3,348	4,176	39,444	19,932	
	%	計画進捗 B/C	100.5%	100.6%	99.0%	95.7%	83.4%	81.6%	84.5%	95.9%	96.0%	91.6%
		前年度比 B/A	100.9%	100.4%	107.7%	106.4%	95.2%	99.1%	100.3%	101.1%	101.5%	102.7%
認知症対応型共同生活介護	R2実績 A(人/月)	2,461	2,235	227	454	104	178	233	169	3,600	1,365	
	R3実績 B(人/月)	2,499	2,270	229	465	101	179	238	176	3,658	1,388	
	R3計画見込量 C(人/月)	2,564	2,324	240	593	107	184	252	182	3,882	1,558	
	%	計画進捗 B/C	97.4%	97.7%	95.3%	78.4%	94.5%	97.4%	94.6%	96.6%	94.2%	89.1%
		前年度比 B/A	101.5%	101.6%	100.9%	102.4%	97.3%	100.7%	102.3%	103.8%	101.6%	101.7%
地域密着型特定施設入居者生活介護	R2実績 A(人/月)	328	318	9.6	0	0	0	75	1	404	85	
	R3実績 B(人/月)	360	351	8.8	0	0	0	75	1	436	85	
	R3計画見込量 C(人/月)	433	423	10	0	0	0	78	1	512	89	
	%	計画進捗 B/C	83.1%	83.0%	87.9%	-	-	-	96.1%	100.0%	85.1%	95.2%
		前年度比 B/A	109.8%	110.3%	91.4%	-	-	-	100.3%	100.0%	108.0%	99.3%
地域密着型介護老人福祉施設入所者生活介護	R2実績 A(人)	897	779	118	98	0	48	190	42	1,275	496	
	R3実績 B(人)	883	767	116	105	0	74	197	40	1,299	532	
	R3計画見込量 C(人)	904	772	132	99	0	78	239	41	1,361	589	
	%	計画進捗 B/C	97.7%	99.4%	87.9%	106.1%	-	94.9%	82.4%	97.6%	95.4%	90.3%
		前年度比 B/A	98.4%	98.5%	98.3%	107.1%	-	154.2%	103.7%	95.2%	101.9%	107.3%
看護小規模多機能型居宅介護	R2実績 A(人)	1,883	1,871	12	506	0	0	567	0	2,956	1,085	
	R3実績 B(人)	2,062	2,053	9	555	0	0	615	0	3,232	1,179	
	R3計画見込量 C(人)	2,160	2,148	12	588	0	0	600	0	3,348	1,200	
	%	計画進捗 B/C	95.5%	95.6%	75.0%	94.4%	-	-	102.5%	-	96.5%	98.3%
		前年度比 B/A	109.5%	109.7%	75.0%	109.7%	-	-	108.5%	-	109.3%	108.7%
地域密着型通所介護	R2実績 A(回)	395,281	388,045	7,236	71,632	12,534	33,865	46,505	23,920	583,737	195,692	
	R3実績 B(回)	402,901	395,422	7,479	76,418	11,836	37,562	47,499	24,751	600,967	205,545	
	R3計画見込量 C(回)	441,990	432,904	9,086	80,081	14,794	37,827	50,088	27,084	651,864	218,960	
	%	計画進捗 B/C	91.2%	91.3%	82.3%	95.4%	80.0%	99.3%	94.8%	91.4%	92.2%	93.9%
		前年度比 B/A	101.9%	101.9%	103.4%	106.7%	94.4%	110.9%	102.1%	103.5%	103.0%	105.0%

◆ 居宅サービス(介護予防)

		京都・乙訓			山城北	山城南	南丹	中丹	丹後	合計	合計 (京都市除く)	
		京都市	乙訓									
介護予防 訪問入浴介護	R2実績 A(回)	3	2	1	12	0	25	16	0	56	54	
	R3実績 B(回)	5	5	0	27	0	2	150	2	186	181	
	R3計画見込量 C(回)	79	79	0	12	60	99	84	0	334	255	
	%	計画進捗 B/C	6.3%	6.3%	-	225.0%	0.0%	2.0%	178.6%	∞	55.7%	71.0%
		前年度比 B/A	166.7%	250.0%	0.0%	225.0%	-	8.0%	937.5%	∞	332.1%	335.2%
介護予防 訪問看護	R2実績 A(回)	82,169	79,182	2,987	17,187	7,028	3,428	7,854	8,447	126,113	46,931	
	R3実績 B(回)	94,633	90,822	3,811	19,850	7,923	3,693	8,433	8,448	142,980	52,158	
	R3計画見込量 C(回)	92,771	87,472	5,299	22,331	12,435	3,992	10,699	13,049	155,277	67,805	
	%	計画進捗 B/C	102.0%	103.8%	71.9%	88.9%	63.7%	92.5%	78.8%	64.7%	92.1%	76.9%
		前年度比 B/A	115.2%	114.7%	127.6%	115.5%	112.7%	107.7%	107.4%	100.0%	113.4%	111.1%
介護予防 訪問リハビリ テーション	R2実績 A(回)	37,950	33,474	4,476	12,477	1,962	5,230	3,596	2,136	63,351	29,877	
	R3実績 B(回)	46,847	40,963	5,884	13,334	1,935	5,794	4,854	2,784	75,548	34,585	
	R3計画見込量 C(回)	39,655	34,956	4,699	13,584	2,340	5,982	4,092	1,988	67,641	32,685	
	%	計画進捗 B/C	118.1%	117.2%	125.2%	98.2%	82.7%	96.9%	118.6%	140.0%	111.7%	105.8%
		前年度比 B/A	123.4%	122.4%	131.5%	106.9%	98.6%	110.8%	135.0%	130.3%	119.3%	115.8%
介護予防 居宅療養 管理指導	R2実績 A(人)	7,862	7,023	839	3,160	708	814	511	344	13,399	6,376	
	R3実績 B(人)	8,821	7,655	1,166	3,354	842	812	516	340	14,685	7,030	
	R3計画見込量 C(人)	8,028	7,404	624	2,532	516	780	492	408	12,756	5,352	
	%	計画進捗 B/C	109.9%	103.4%	186.9%	132.5%	163.2%	104.1%	104.9%	83.3%	115.1%	131.4%
		前年度比 B/A	112.2%	109.0%	139.0%	106.1%	118.9%	99.8%	101.0%	98.8%	109.6%	110.3%
介護予防 通所リハビリ テーション	R2実績 A(回)	17,811	14,212	3,599	8,577	1,733	2,461	3,245	1,059	34,886	20,674	
	R3実績 B(回)	20,024	15,833	4,191	9,117	1,824	2,451	3,216	994	37,626	21,793	
	R3計画見込量 C(回)	18,516	14,892	3,624	9,264	1,968	2,472	3,444	1,176	36,840	21,948	
	%	計画進捗 B/C	108.1%	106.3%	115.6%	98.4%	92.7%	99.2%	93.4%	84.5%	102.1%	99.3%
		前年度比 B/A	112.4%	111.4%	116.4%	106.3%	105.3%	99.6%	99.1%	93.9%	107.9%	105.4%
介護予防 短期入所 生活介護	R2実績 A(日)	2,695	2,408	287	1,399	236	680	559	1,371	6,940	4,532	
	R3実績 B(日)	2,211	1,966	245	1,364	289	625	463	1,180	6,132	4,166	
	R3計画見込量 C(日)	4,488	4,204	284	1,606	421	846	689	1,486	9,536	5,332	
	%	計画進捗 B/C	49.3%	46.8%	86.1%	85.0%	68.7%	73.9%	67.2%	79.4%	64.3%	78.1%
		前年度比 B/A	82.0%	81.6%	85.4%	97.5%	122.5%	91.9%	82.8%	86.1%	88.4%	91.9%
介護予防 短期入所 療養介護	R2実績 A(日)	336	241	95	87	23	82	60	0	588	347	
	R3実績 B(日)	264	230	34	90	14	36	42	8	454	224	
	R3計画見込量 C(日)	288	269	19	114	360	267	51	0	1,080	811	
	%	計画進捗 B/C	91.6%	85.5%	177.1%	78.9%	3.9%	13.5%	82.4%	∞	42.0%	27.6%
		前年度比 B/A	78.6%	95.4%	35.8%	103.4%	60.9%	43.9%	70.0%	∞	77.2%	64.6%
介護予防 短期入所 サービス 計	R2実績 A(日)	3,031	2,649	382	1,486	259	762	619	1,371	7,528	4,879	
	R3実績 B(日)	2,475	2,196	279	1,454	303	661	505	1,188	6,586	4,390	
	R3計画見込量 C(日)	4,777	4,473	304	1,720	781	1,113	740	1,486	10,616	6,143	
	%	計画進捗 B/C	51.8%	49.1%	91.9%	84.6%	38.8%	59.4%	68.2%	79.9%	62.0%	71.5%
		前年度比 B/A	81.7%	82.9%	73.0%	97.8%	117.0%	86.7%	81.6%	86.7%	87.5%	90.0%

※ 介護予防通所介護及び介護予防訪問介護については、総合事業に移行。

		京都・乙訓			山城北	山城南	南丹	中丹	丹後	府合計	府合計 (京都市除く)	
		京都市	乙訓									
介護予防 特定施設 入居者 生活介護	R2実績 A(人/日)	152.2	126.7	25.5	72.8	14.8	5.1	27.1	8.9	280.9	154.2	
	R3実績 B(人/日)	147	118	29	68	15	5	30	8	273	155	
	R3計画見込量 C(人/日)	166	137	29	83	16	6	46	6	323	186	
	%	計画進捗 B/C	88.5%	86.3%	98.9%	82.3%	92.1%	82.5%	65.6%	131.2%	84.5%	83.2%
		前年度比 B/A	96.5%	93.3%	112.5%	93.9%	99.7%	97.0%	111.2%	88.3%	97.2%	100.3%
介護予防 福祉用具貸与	R2実績 A(人)	100,438	92,645	7,793	26,906	5,166	9,201	18,896	9,179	169,786	77,141	
	R3実績 B(人)	109,118	100,371	8,747	28,763	5,514	9,761	20,593	10,213	183,962	83,591	
	R3計画見込量 C(人)	104,136	96,108	8,028	27,684	4,944	9,312	19,140	9,612	174,828	78,720	
	%	計画進捗 B/C	104.8%	104.4%	109.0%	103.9%	111.5%	104.8%	107.6%	106.3%	105.2%	106.2%
		前年度比 B/A	108.6%	108.3%	112.2%	106.9%	106.7%	106.1%	109.0%	111.3%	108.3%	108.4%
介護予防 特定福祉用具 購入費	R2実績 A(人)	2,010	1,851	159	571	133	183	324	191	3,412	1,561	
	R3実績 B(人)	2,055	1,876	179	574	122	175	360	212	3,498	1,622	
	R3計画見込量 C(人)	2,232	2,040	192	684	276	252	444	276	4,164	2,124	
	%	計画進捗 B/C	92.1%	92.0%	93.2%	83.9%	44.2%	69.4%	81.1%	76.8%	84.0%	76.4%
		前年度比 B/A	102.2%	101.4%	112.6%	100.5%	91.7%	95.6%	111.1%	111.0%	102.5%	103.9%
介護予防 住宅改修	R2実績 A(人)	2,725	2,477	248	881	174	315	381	225	4,701	2,224	
	R3実績 B(人)	2,678	2,387	291	916	201	295	344	230	4,664	2,277	
	R3計画見込量 C(人)	3,072	2,772	300	1,068	264	396	516	324	5,640	2,868	
	%	計画進捗 B/C	87.2%	86.1%	97.0%	85.8%	76.1%	74.5%	66.7%	71.0%	82.7%	79.4%
		前年度比 B/A	98.3%	96.4%	117.3%	104.0%	115.5%	93.7%	90.3%	102.2%	99.2%	102.4%
介護予防 居宅介護 支援	R2実績 A(人)	120,634	109,834	10,800	34,595	7,306	10,909	21,002	11,131	205,577	95,743	
	R3実績 B(人)	131,361	119,283	12,078	36,657	7,765	11,453	22,575	11,877	221,688	102,405	
	R3計画見込量 C(人)	126,132	115,356	10,776	36,096	7,392	10,824	21,432	12,072	213,948	98,592	
	%	計画進捗 B/C	104.1%	103.4%	112.1%	101.6%	105.0%	105.8%	105.3%	98.4%	103.6%	103.9%
		前年度比 B/A	108.9%	108.6%	111.8%	106.0%	106.3%	105.0%	107.5%	106.7%	107.8%	107.0%

◆ 地域密着型サービス(介護予防)

		京都・乙訓			山城北	山城南	南丹	中丹	丹後	合計	合計 (京都市除く)	
		京都市	乙訓									
介護予防 認知症対応型 通所介護	R2実績 A(回)	37	37	0	653	9	126	233	196	1,254	1,217	
	R3実績 B(回)	134	81	53	652	0.0	63	69	110	1,028	947	
	R3計画見込量 C(回)	19	19	0	1,405	48	374	203	206	2,255	2,236	
	%	計画進捗 B/C	705.3%	426.3%	∞	46.4%	0.0%	16.8%	34.0%	53.4%	45.6%	42.4%
		前年度比 B/A	362.2%	218.9%	∞	99.8%	0.0%	50.0%	29.6%	56.1%	82.0%	77.8%
介護予防 小規模 多機能型 居宅介護	R2実績 A(人)	709	593	116	433	106	460	280	726	2,714	2,121	
	R3実績 B(人)	724	613	111	316	109	384	323	726	2,582	1,969	
	R3計画見込量 C(人)	840	708	132	468	144	528	276	744	3,000	2,292	
	%	計画進捗 B/C	86.2%	86.6%	84.1%	67.5%	75.7%	72.7%	117.0%	97.6%	86.1%	85.9%
		前年度比 B/A	102.1%	103.4%	95.7%	73.0%	102.8%	83.5%	115.4%	100.0%	95.1%	92.8%
介護予防 認知症対応型 共同生活介護	R2実績 A(人)	1,222	1,222	0	0	0	86	0	0	1,308	86	
	R3実績 B(人)	579	579	0	0	0	365	0	0	944	365	
	R3計画見込量 C(人)	2,555	2,555	0	365	365	365	0	0	3,650	1,095	
	%	計画進捗 B/C	22.7%	22.7%	-	0.0%	0.0%	100.0%	-	-	25.9%	33.3%
		前年度比 B/A	47.4%	47.4%	-	-	-	424.4%	-	-	72.2%	424.4%

◆ 施設サービス

		京都・乙訓			山城北	山城南	南丹	中丹	丹後	合計	合計 (京都市除く)	
		京都市	乙訓									
介護老人 福祉施設	R3.2実績 A(人)	6,038	5,496	542	1,629	538	939	1,385	1,185	11,714	6,218	
	R4.2実績 B(人)	6,387	5,816	571	1,443	556	947	1,370	1,185	11,888	6,072	
	R3計画見込量 C(人)	6,354	5,801	553	1,703	562	942	1,445	1,195	12,201	6,400	
	%	計画進捗 B/C	100.5%	100.3%	103.3%	84.7%	98.9%	100.5%	94.8%	99.2%	97.4%	94.9%
		前年度比 B/A	105.8%	105.8%	105.4%	88.6%	103.3%	100.9%	98.9%	100.0%	101.5%	97.7%
地域密着型 介護老人 福祉施設 入所者 生活介護 (再掲)	R2実績 A(人)	897	779	118	98	0	48	190	42	1,275	496	
	R3実績 B(人)	883	767	116	105	0	74	197	40	1,299	532	
	R3計画見込量 C(人)	1,011	772	239	99	0	78	239	41	1,468	696	
	%	計画進捗 B/C	87.3%	99.4%	48.5%	106.1%	-	94.9%	82.4%	97.6%	88.5%	76.4%
		前年度比 B/A	98.4%	98.5%	98.3%	107.1%	-	154.2%	103.7%	95.2%	101.9%	107.3%
介護老人 保健施設	R3.2実績 A(人)	4,354	3,972	382	1,262	305	516	776	227	7,440	3,468	
	R4.2実績 B(人)	4,186	3,821	365	1,390	296	517	756	178	7,323	3,502	
	R3計画見込量 C(人)	4,483	3,677	806	1,346	299	478	806	251	7,663	3,986	
	%	計画進捗 B/C	93.4%	103.9%	45.3%	103.3%	99.0%	108.2%	93.8%	70.9%	95.6%	87.9%
		前年度比 B/A	96.1%	96.2%	95.5%	110.1%	97.0%	100.2%	97.4%	78.4%	98.4%	101.0%
介護療養型 医療施設	R3.2実績 A(人)	289	269	20	23	4.0	86	29	1	432	163	
	R4.2実績 B(人)	120	106	14	8	1.0	25	16	0	170	64	
	R3計画見込量 C(人)	272	240	32	20	3	88	32	0	415	175	
	%	計画進捗 B/C	44.1%	44.2%	43.8%	40.0%	33.3%	28.4%	50.0%	-	41.0%	36.6%
		前年度比 B/A	41.5%	39.4%	70.0%	34.8%	25.0%	29.1%	55.2%	0.0%	39.4%	39.3%
介護医療院	R3.2実績 A(人)	1,749	1,638	111	223	36	101	8	6	2,123	485	
	R4.2実績 B(人)	1,774	1,668	106	232	33	171	16	2	2,228	560	
	R3計画見込量 C(人)	1,639	1,627	12	218	53	100	12	7	2,029	402	
	%	計画進捗 B/C	108.2%	102.5%	883.3%	106.4%	62.3%	171.0%	133.3%	28.6%	109.8%	139.3%
		前年度比 B/A	101.4%	101.8%	95.5%	104.0%	91.7%	169.3%	200.0%	33.3%	104.9%	115.5%

「京都府中期的な医療費の推移に関する見通し」（第4期）の 策定等について

1 位置付け

- ◇「高齢者の医療の確保に関する法律」第9条第1項に基づき、都道府県は医療費適正化計画を策定（法定計画）
- ◇計画期間：第1期 H20～H24、第2期 H25～H29、第3期 H30～R5、第4期 R6～R11

2 趣旨

- ◇京都府では、健康長寿を目指す立場から健康づくりや医療体制の整備を図ることを基本とし、医療費についてはこうした取組の結果であるとの観点から「京都府中期的な医療費の推移に関する見通し」（以下、「見通し」という。）として策定。
- ◇令和6年度からの6年間の計画期間とする次期見通し（第4期見通し）を今年度策定するため、外部の関係者や専門家からの意見聴取を目的に懇話会を開催する。

3 策定スケジュール

令和5年	8月	第1回	懇話会（第3期進捗状況、国方針説明、第4期骨格案）
	9月	第2回	懇話会（素案）
	11月	第3回	懇話会（中間案）
	12月		パブリックコメント
令和6年	2月	第4回	懇話会（パブリックコメントの結果及び最終案）
	3月		見通し策定

4 その他

- ◇関係する計画（保健医療計画、高齢者健康福祉計画、国民健康保険運営方針等）と歩調を合わせ、関連する検討会議や京都府医療保険者協議会等での検討状況を適宜懇話会で報告しながら検討を進める。

「京都府中期的な医療費の推移に関する見通し」の主な関連計画について

資料3-2

計画名	法律等における名称	根拠	検討組織
京都府保健医療計画	医療計画	医療法（義務）	医療審議会 同 計画部会 (健康増進計画については、きょうと健康長 寿推進府民会議役員会でも検討)
	健康増進計画	健康増進法（義務）	
	肝炎対策を推進するための計画	肝炎対策基本指針（望まれる）	肝炎対策協議会
	アレルギー疾患対策の推進に関する計画	アレルギー疾患対策基本法（策定が 可能）	アレルギー疾患医療連絡協議会
	医師確保計画 (外来医療計画含む)	医療法（義務）	医療対策協議会
京都府感染症予防計画	予防計画	感染症の予防及び感染症の患者に対 する医療に関する法律（義務）	都道府県連携協議会
京都府歯と口の健康づくり基本計画	歯科口腔保健の推進に関する基本的事項	京都府歯と口の健康づくり条例（義 務）	歯と口の健康づくり推進協議会
京都府がん対策推進計画	がん対策推進計画	がん対策基本法（義務）	がん対策推進協議会
京都府循環器病対策推進計画	循環器病対策推進計画	循環器病対策基本法（義務）	循環器病対策推進協議会
京都府国民健康保険運営方針	国民健康保険運営方針	国民健康保険法（義務）	京都府国民健康保険運営協議会
京都府高齢者健康福祉計画	老人福祉計画	老人福祉法（義務）	高齢者サービス総合調整推進会議
	介護保険事業支援計画	介護保険法（義務）	
	高齢者居住安定確保計画	高齢者の居住の安定確保に関する法 律（策定が可能）	
新・京都式オレンジプラン (京都認知症総合対策推進計画)	—	—	認知症総合対策推進PT 京都式オレンジプラン改定検討WG

医療費適正化基本方針の比較

(医療費適正化に関する施策についての基本的な方針(令和5年7月20日厚生労働省告示第234号)概要)

資料 4

	第3期	第4期
住民の健康の保持の推進(目標)	特定健康診査の実施率に関する数値目標 (70%)	特定健康診査の実施率に関する数値目標 (70%)
	特定保健指導の実施率に関する数値目標 (45%)	特定保健指導の実施率に関する数値目標 (45%)
	メタボリックシンドロームの該当者及び予備軍の減少率に関する数値目標 (H20比で25%以上減少)	メタボリックシンドロームの該当者及び予備軍の減少率に関する数値目標 (H20比で25%以上減少)
	たばこ対策に関する目標 (例:普及啓発施策に関する目標等)	たばこ対策に関する目標 (例:普及啓発施策に関する目標等)
	予防接種に関する目標 (例:普及啓発施策に関する目標等)	予防接種に関する目標 (例:普及啓発施策に関する目標等)
	生活習慣病等の重症化予防の推進に関する目標 (例:糖尿病重症化予防の取組に関する目標)	生活習慣病等の重症化予防の推進に関する目標 (例:糖尿病重症化予防の取組に関する目標)
その他予防・健康づくりの推進に関する目標 (例:正しい生活習慣の普及啓発、予防・健康づくりに向けたインセンティブ、がん検診・肝炎ウイルス検診等の特定健診以外の健診・検診)	その他予防・健康づくりの推進に関する目標 (例:正しい生活習慣の普及啓発、予防・健康づくりに向けたインセンティブ、がん検診・肝炎ウイルス検診等の特定健診以外の健診・検診)	その他予防・健康づくりの推進に関する目標 (例:正しい生活習慣の普及啓発、予防・健康づくりに向けたインセンティブ、がん検診・肝炎ウイルス検診等の特定健診以外の健診・検診)
医療の効率的な提供の推進(目標)	後発医薬品の使用促進に関する数値目標 (80%以上、普及啓発施策に関する目標)	後発医薬品 及びバイオ後続品 の使用促進に関する数値目標 (現時点で80%に達していない場合、可能な限り早期に80%以上。) バイオ後続品についてはバイオ後続品に置き換わった成分数が全体の成分数の60%以上)
	医薬品の適正使用の推進に関する目標 (例:医薬品適正使用の普及啓発、医療機関等と連携した保険者による訪問指導)	医薬品の適正使用の推進に関する目標 (例:医薬品適正使用の普及啓発、 電子処方箋の普及啓発 、医療機関等と連携した保険者による訪問指導、 重複投薬、複数種類の医薬品の投与の適正化)
		(新規) 医療資源の効果的・効率的な活用に関する目標 (効果が乏しいというエビデンスがあることが指摘されている医療) 例:急性気道感染症・急性下痢症への抗菌薬処方 (医療資源の投入量に地域差がある医療) 例:白内障手術・化学療法の外来での実施、リフィル処方箋
		(新規) 医療・介護の連携を通じた効果的・効率的なサービス提供の推進に関する目標 (例:市町村の在宅医療・介護連携推進事業への後方支援、広域調整等の支援等)
目標達成のための都道府県の取組	住民の健康の保持の推進 ・特定健診の受診率の向上 ・たばこ対策 ・予防接種接種率向上策 ・生活習慣病の重症化予防策 ・その他予防・健康づくりの推進策	住民の健康の保持の推進 ・特定健診の受診率の向上 (アウトカム評価導入・ICT活用) ・たばこ対策 ・予防接種接種率向上策 ・生活習慣病の重症化予防策 ・ 高齢者の心身機能の低下等に起因した疾病予防・介護予防の推進 ・その他予防・健康づくりの推進策
	医療の効率的な提供の推進 ①病床機能の分化及び連携並びに地域包括ケアシステムの構築 ②後発医薬品の使用促進 ③医薬品の適正使用の推進	医療の効率的な提供の推進 ①病床機能の分化及び連携並びに地域包括ケアシステムの構築 ②後発医薬品 及びバイオ後続品 の使用促進 ③医薬品の適正使用の推進 ④ 医療資源の効果的・効率的な活用 ⑤ 医療・介護の連携を通じた効果的・効率的なサービス提供の推進
関係者、機関の連携及び協力	住民の健康の保持の促進…保険者等及び健診・保健指導機関等との連携 医療の効率的な提供の推進…医療機関及び介護サービス事業者等との連携 ⇒保険者協議会、地域・職域連携推進協議会、医療審議会等の積極的な活用が重要 ⇒都道府県は、保険者協議会を通じて保険者等に協力を求めることができる。	住民の健康の保持の促進…保険者等及び健診・保健指導機関等との連携 医療の効率的な提供の推進…医療機関及び介護サービス事業者等との連携 ⇒保険者協議会、地域・職域連携推進協議会、医療審議会等の積極的な活用が重要 ⇒都道府県は、保険者協議会を通じて保険者・ 医療機関 等に協力を求めることができる。 (例:後発医薬品使用割合が低い保険者への改善策検討要請、医療関係団体に対して医療機関への抗菌薬適正使用ガイドラインの周知要請) 支払基金・国保連との医療費適正化に資するレセプト情報の分析等に関する連携
医療費の調査及び分析	都道府県は医療費適正化計画の内容に資するよう、医療費の伸びや構造等の要因分析を行う必要がある。	都道府県は医療費適正化計画の内容に資するよう、医療費の伸びや構造等の要因分析を行う必要がある。
医療費の見込み	令和5年度の医療費の見込みの算出(入院・入院外別)	令和 11 年度の医療費の見込みの算出(入院・入院外別)
		制度区分別・年度別の医療費の見込みの算出 国保・後期の「1人当たり保険料の機械的な試算」の算出
計画の達成状況の評価	都道府県は、計画の初年度及び最終年度を除く毎年度、進捗状況の公表を行う。 計画の最終年度に、進捗状況の調査及び分析を行い、次期計画に適切にその結果を反映させる。 最終年度の翌年度に計画の実績に関する評価を行う。	都道府県は、計画の初年度及び最終年度を除く毎年度、進捗状況の公表を行う。 計画の最終年度に、進捗状況の調査及び分析を行い、次期計画に適切にその結果を反映させる。 最終年度の翌年度に計画の実績に関する評価を行う。
その他都道府県が必要と認める事項	都道府県独自の取組を主体的に定めることが望ましい。その際には、都道府県が有するデータ又は国から提供するデータを基に課題の分析を行い、取組に反映することが望まれる。	都道府県独自の取組を主体的に定めることが望ましい。その際には、都道府県が有するデータ又は国から提供するデータを基に課題の分析を行い、取組に反映することが望まれる。

医療費の見込み推計ツール（厚労省）概要 （第四期医療費適正化計画推計ツール）

資料 5

1 医療費の見込み

入院	一人当たり医療費（病床区分別）×伸び率×患者見込数（病床区分別）							
入院外	一人当たり医療費（入院外・歯科別）×伸び率×推計人口							
取組効果	<table border="1" style="width: 100%; border-collapse: collapse;"> <tr> <td style="width: 100%;">特定健診・特定保健指導の実施率向上効果</td> </tr> <tr> <td>後発医薬品・バイオ後続品の使用促進効果</td> </tr> <tr> <td>外来医療費の地域差縮減効果</td> </tr> <tr> <td>生活習慣病の重症化予防効果</td> </tr> <tr> <td>重複・多剤投薬の適正化効果</td> </tr> <tr> <td>医療資源の効果的・効率的な活用効果</td> </tr> <tr> <td>その他の取組効果</td> </tr> </table>	特定健診・特定保健指導の実施率向上効果	後発医薬品・バイオ後続品の使用促進効果	外来医療費の地域差縮減効果	生活習慣病の重症化予防効果	重複・多剤投薬の適正化効果	医療資源の効果的・効率的な活用効果	その他の取組効果
特定健診・特定保健指導の実施率向上効果								
後発医薬品・バイオ後続品の使用促進効果								
外来医療費の地域差縮減効果								
生活習慣病の重症化予防効果								
重複・多剤投薬の適正化効果								
医療資源の効果的・効率的な活用効果								
その他の取組効果								

※ 伸び率は 医療の高度化、診療報酬改定及び高齢化の影響を考慮して算出

2 制度区分別医療費

制度区分別医療費	医療費の見込み×各制度割合（後期、市町村国保、被用者）
----------	-----------------------------

3 保険料試算（後期、市町村国保）

一人当たり保険料	一人当たり保険料×伸び率+制度改正影響（出産一時金支援分）
----------	-------------------------------

※ 伸び率は制度区分別医療費と加入者数伸び率を考慮して算出


4 医療費等推計結果イメージ

	令和6年	令和7年		令和11年	保険料見込
全体	〇〇億円 (〇〇億円)	〇〇億円 (〇〇億円)	…	〇〇億円 (〇〇億円)	—
	市町村国保	〇〇億円 (〇〇億円)		〇〇億円 (〇〇億円)	〇〇円 (〇〇円)
	後期高齢者	〇〇億円 (〇〇億円)		〇〇億円 (〇〇億円)	〇〇円 (〇〇円)
	被用者保険	〇〇億円 (〇〇億円)		〇〇億円 (〇〇億円)	〇〇円 (〇〇円)

※ () 内は取組効果を考慮した推計結果

京都府中期的な医療費の推移に関する見通し（第4期）骨格案

骨格	第3期 議論の方向・考え方	第4期 議論の方向・考え方
策定の趣旨		
策定の背景	地域包括ケアの確立を第一の目的として、健康寿命を全国のトップクラスまで延伸させることを目指した取組等を推進し、そうした取組の結果として中期的な医療費の見通しを示す。	第3期と同様
策定に当たっての京都府の考え方		
医療費を取り巻く現状と課題		
医療費の推移及び動向	「全体医療費」、「後期高齢者医療費」、「国民健康保険医療費」を記載。 ・国民医療費、一人あたり医療費	第3期と同様
病床等の状況	京都府地域包括ケア構想を踏まえた記載	第3期と同様
生活習慣病及びメタボリックシンドロームの状況	「生活習慣病に分類される疾患の状況」、「特定健康診査の実施状況」、「特定保健指導の実施状況」、「メタボリックシンドロームの状況」を記載	第3期と同様（+追加項目）に記載 目標や取組等に合わせた項目、施策及び医療費の状況等の記載を検討
予防接種の状況	（第3期に記載なし）	目標や取組等に合わせた記載を検討
高齢者の保健事業と介護予防の一体的実施の状況		（新規） 目標や取組等に合わせた記載を検討
医薬品の状況	「後発医薬品の状況」「服薬情報の一元的・継続的管理の状況（3医療機関以上の重複投薬患者の調剤費等、15剤以上投与された高齢者（65歳以上）の調剤費等）」を記載	第3期と同様（+追加項目）に記載 目標や取組等に合わせた項目、施策及び医療費の状況等の記載を検討 例：バイオ後続品の使用量、9剤以上投与された高齢者（65歳以上）の調剤費
（仮称）安全で良質かつ効率的な医療の提供状況		（新規） 目標や取組等に合わせた記載を検討 医療費推計（取組効果額）に合わせた項目、施策及び医療費の状況等の記載を検討 例：急性気道感染症及び急性下痢症の患者への抗菌薬処方の状況・医療費、白内障手術及び化学療法の外来実施状況・医療費、リフィル処方箋の普及状況
医療・介護連携の状況		（新規） 目標や取組等を合わせた記載を検討
人口推計等	将来推計人口（国立社会保障・人口問題研究所）	第3期と同様
健康長寿の実現に向けた目標及び施策等並びに関係機関との連携・協力		
府民の健康の保持の増進		
達成すべき目標	特定健康診査の実施率 特定保健指導の実施率 メタボリックシンドローム該当者及び予備軍の割合 喫煙率 受動喫煙の機会を有する者の割合 糖尿病性腎症による年間新規透析導入患者数	第3期を参考に他計画の議論を踏まえた記載（+追加項目）とする。 ○ 保健医療計画の議論を踏まえて記載する項目 ・ 健康づくりの推進 生活習慣の改善 歯科保健対策 母子保健対策 青少年期の保健対策 高齢期（前期・後期）の健康づくり・介護予防
推進すべき施策（対策の方向）	保健医療計画の議論を踏まえて以下の項目を記載 ・ 健康づくりの推進 生活習慣の改善 歯科保健対策 母子保健対策 青少年期の保健対策 高齢期（前期・後期）の健康づくり・介護予防 ・ 特に広範かつ継続的な医療の提供が必要な疾病にかかる対策 がん 脳卒中 心筋梗塞等の心血管疾患 糖尿病 精神疾患 認知症	○ 記載することが望ましいとされる項目 （新規） 一体的実施の推進に関する目標、取組 ➡ 保健医療計画見直しの議論を踏まえて記載

骨格		議論の方向・考え方	第4期 議論の方向・考え方
安全で良質かつ効率的な医療の提供			
達成すべき目標	後発医薬品の使用割合（数量ベース） 服薬情報の一元的・継続的管理の推進		第3期を参考に他計画の議論を踏まえた記載（+追加的項目）とする。
推進すべき施策（対策の方向）	保健医療計画の議論を踏まえて以下の項目を記載 <ul style="list-style-type: none"> 特に広範かつ継続的な医療の提供が必要な疾病にかかる対策 <ul style="list-style-type: none"> がん 脳卒中 心筋梗塞等の心血管疾患 糖尿病 精神疾患 認知症 在宅医療 医薬品等に係る対策 <ul style="list-style-type: none"> 後発医薬品 服薬情報の一元的管理 	<ul style="list-style-type: none"> ○ 保健医療計画の議論を踏まえて記載する項目 <ul style="list-style-type: none"> 5疾病に係る対策 <ul style="list-style-type: none"> がん 脳卒中 急性心筋梗塞 糖尿病 精神疾患 <ul style="list-style-type: none"> 精神疾患 認知症 在宅医療 <ul style="list-style-type: none"> 医療・介護・福祉の連携強化、在宅医療提供体制の充実、多様な看取りの体制整備 医薬品等の安全確保と医薬分業の推進 <ul style="list-style-type: none"> 後発医薬品に対する理解の促進 <div style="text-align: center;">  <div style="border: 1px solid blue; padding: 5px; display: inline-block;"> 保健医療計画見直しの議論を踏まえて記載 </div> </div> <ul style="list-style-type: none"> ○ 記載することが望ましいとされる項目（新規） <ul style="list-style-type: none"> ・ 後発医薬品（バイオ後続品の使用促進）に関する目標、取組 ・ 医薬品の適正使用（重複投薬、多剤投与の適正化）に関する目標、取組 ・ 効果的・効率的な医療（急性気道感染症等への抗菌薬処方、白内障手術・化学療法の外來実施、リフィル処方箋）に関する目標・取組 ・ 医療・介護の連携に関する目標・取組 <div style="text-align: center;">  <div style="border: 1px solid red; padding: 5px; display: inline-block;"> 保健医療計画見直し等の議論を踏まえて記載検討 </div> </div>	
京都府高齢者健康福祉計画の推進	第8次京都府高齢者健康福祉計画の重点課題及び介護保険サービス提供量を記載	第3期と同様	
関係機関との連携・協力	京都府医療保険者協議会等を通じた保険者間連携を図った施策の推進 在宅医療に係る人材育成を通じた関係機関相互の連携・協力の推進	第3期と同様	
医療費の見直し	令和5年度の医療費の見直し算出 【国推計ツール】 <ul style="list-style-type: none"> ◆各種取組を踏まえた入院外医療費見込み 推計年度にかけた医療費の伸び率、推計人口 <ul style="list-style-type: none"> ○後発医薬品の普及による効果 ○特定健診・特定保健指導の目標達成効果 ○糖尿病重症化予防の効果 ○重複投薬の見直しによる効果 ○多剤投与の見直しによる効果 ◆病床機能の連携及び推進の成果、医療費の伸び率を踏まえた入院医療費見込み 	令和11年の医療費の見直し算出 【国推計ツール】 <ul style="list-style-type: none"> ◆各種取組を踏まえた入院外医療費見込み 推計年度にかけた医療費の伸び率、推計人口 <ul style="list-style-type: none"> ○後発医薬品・バイオ後続品の普及による効果 ○特定健診・特定保健指導の目標達成効果 ○糖尿病重症化予防の効果 ○重複投薬の見直しによる効果 ○多剤投与の見直しによる効果 ○抗菌薬処方適正化による効果 ○外來白内障手術及び外來化学療法の普及による効果 ◆病床機能の連携及び推進の成果、医療費の伸び率を踏まえた入院医療費見込み ◆制度区分別、年度別に算出する。また、国保・後期の一人あたり保険料の機械的な試算 	
公表等について	進捗状況等を毎年度公表	第3期と同様	