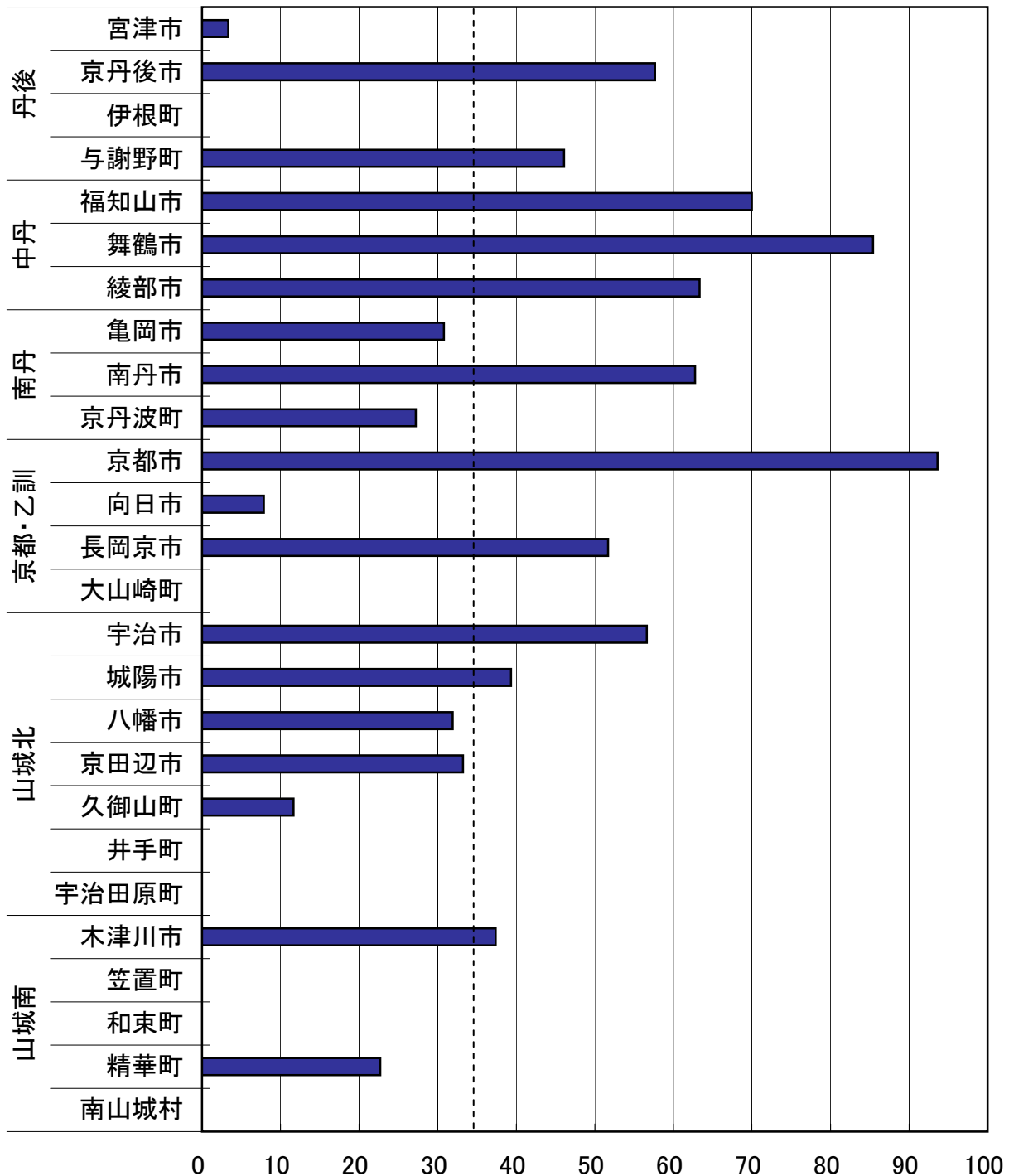


市町村内受診割合

全疾病(入院)

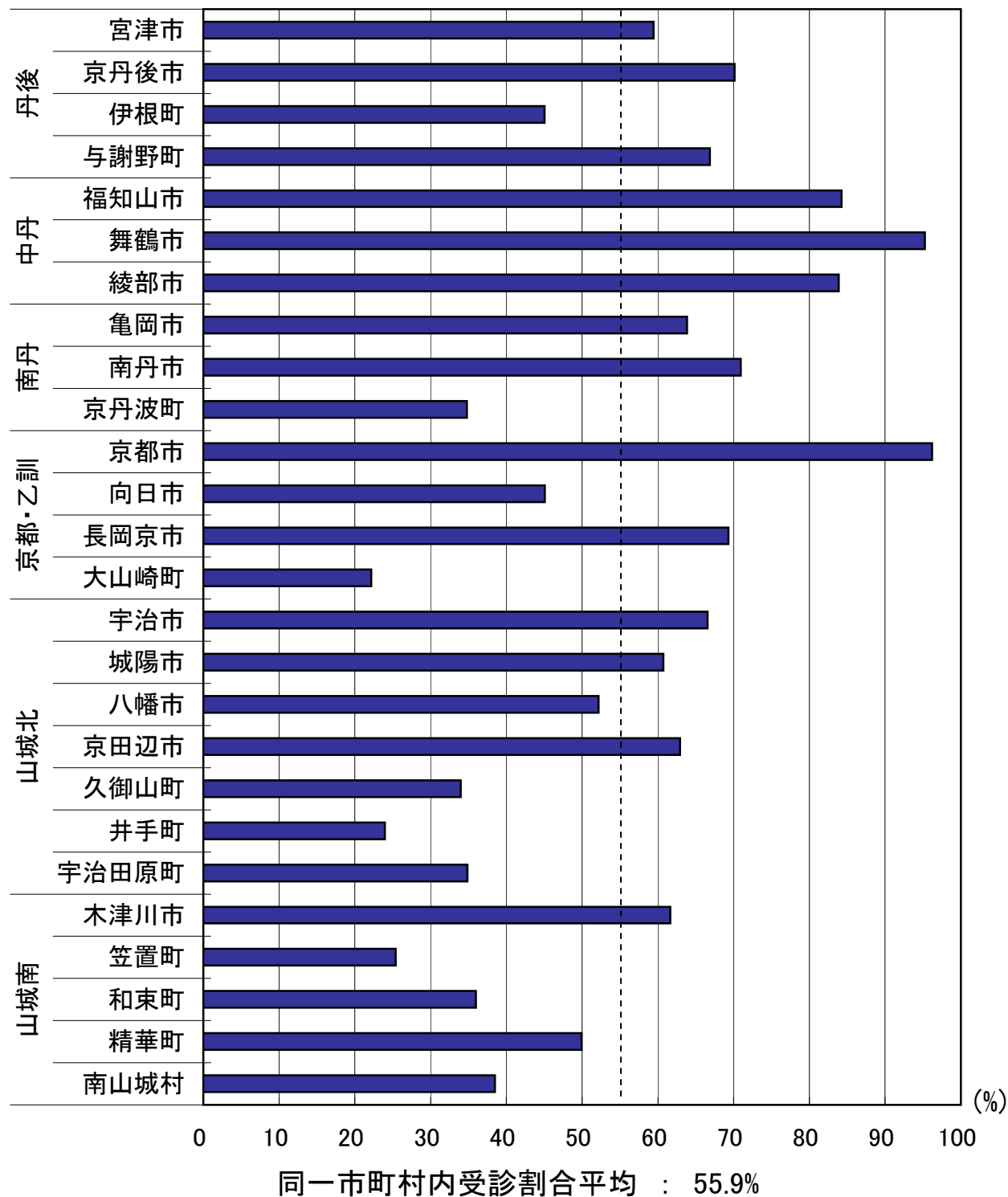


同一市町村内受診割合平均 : 32.0%

【利用データ】国保・後期高齢、協会けんぽレセプト
(平成19年6月～平成21年5月審査分)

市町村内受診割合

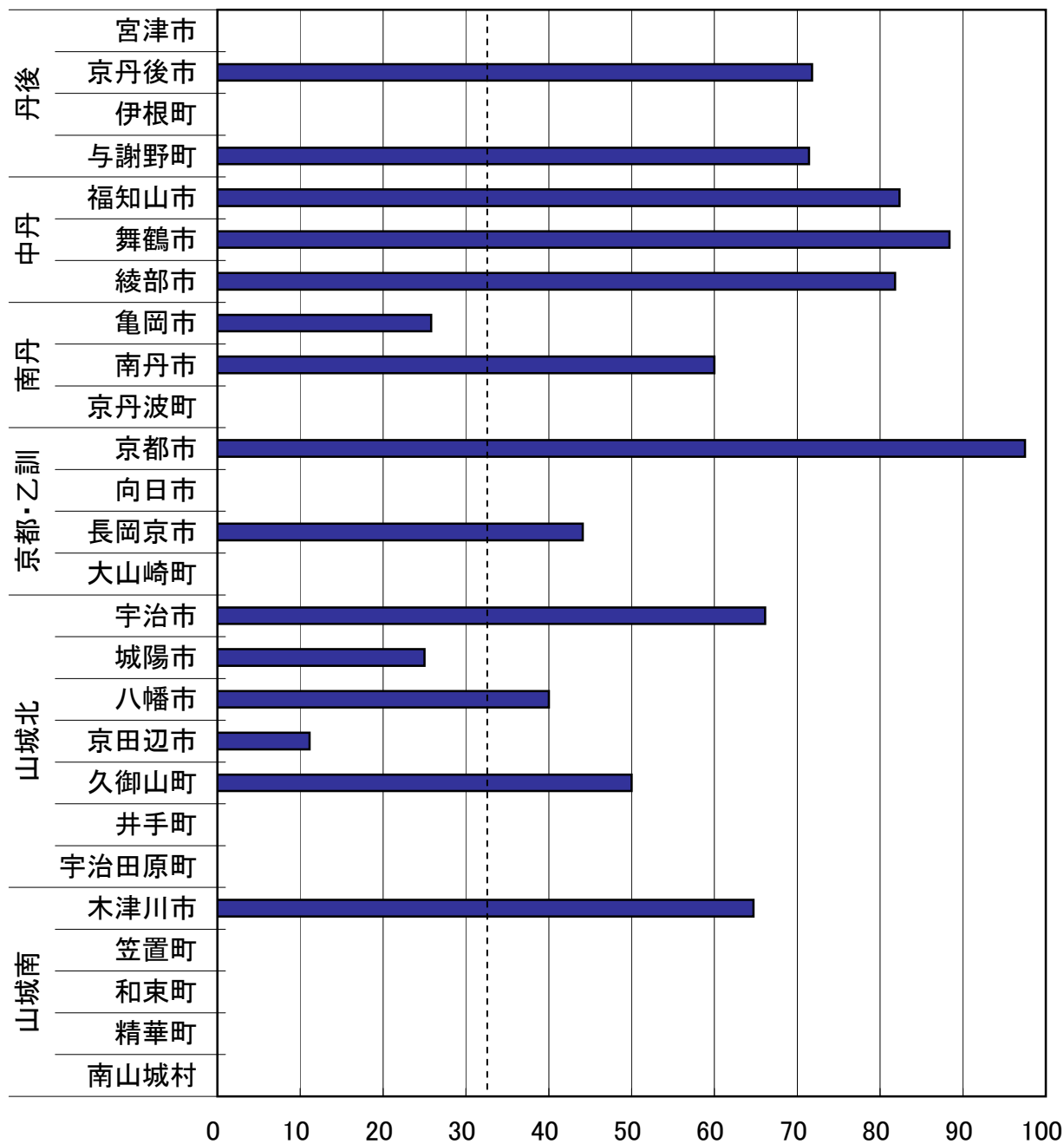
全疾病(外来)



【利用データ】国保・後期高齢、協会けんぽレセプト
(平成19年6月～平成21年5月審査分)

胃の悪性新生物(入院)

①市町村内受診割合



同一市町村内受診割合平均: 33.9%

胃の悪性新生物(入院)

②医療圏を越える患者の移動状況

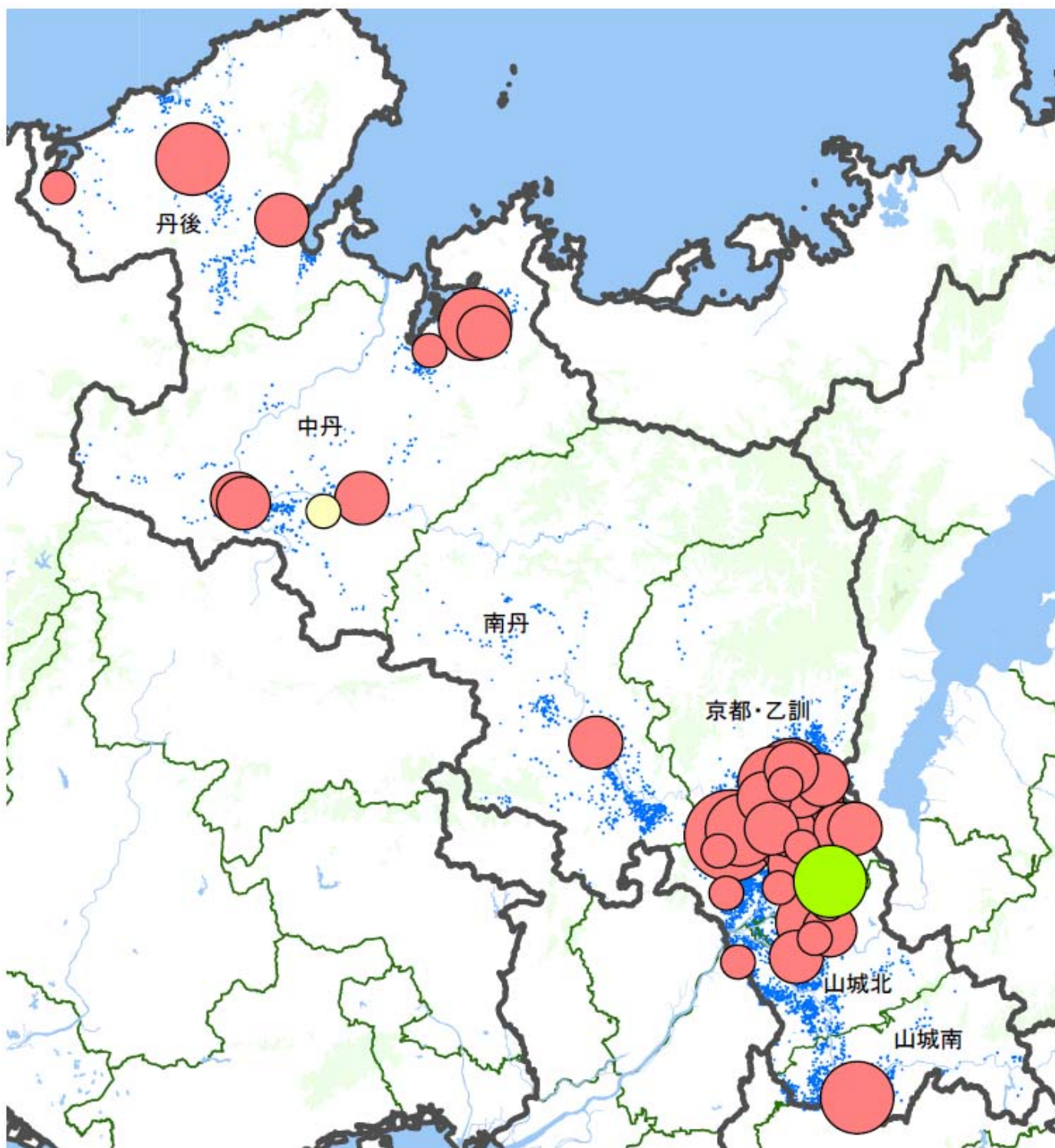


【利用データ】

国保・後期高齢レセプト(平成20・21年6月審査分)
協会けんぽレセプト(平成21年4・5月審査分)

胃の悪性新生物(入院)

③受け入れ医療機関



丸の大きさは、入院件数(H20年6月・H21年6月の2ヶ月)を表示

- 化学療法実績あり 手術実績あり
- 化学療法実績あり 手術実績なし ※該当施設なし
- 化学療法実績なし 手術実績あり
- 化学療法実績なし 手術実績なし



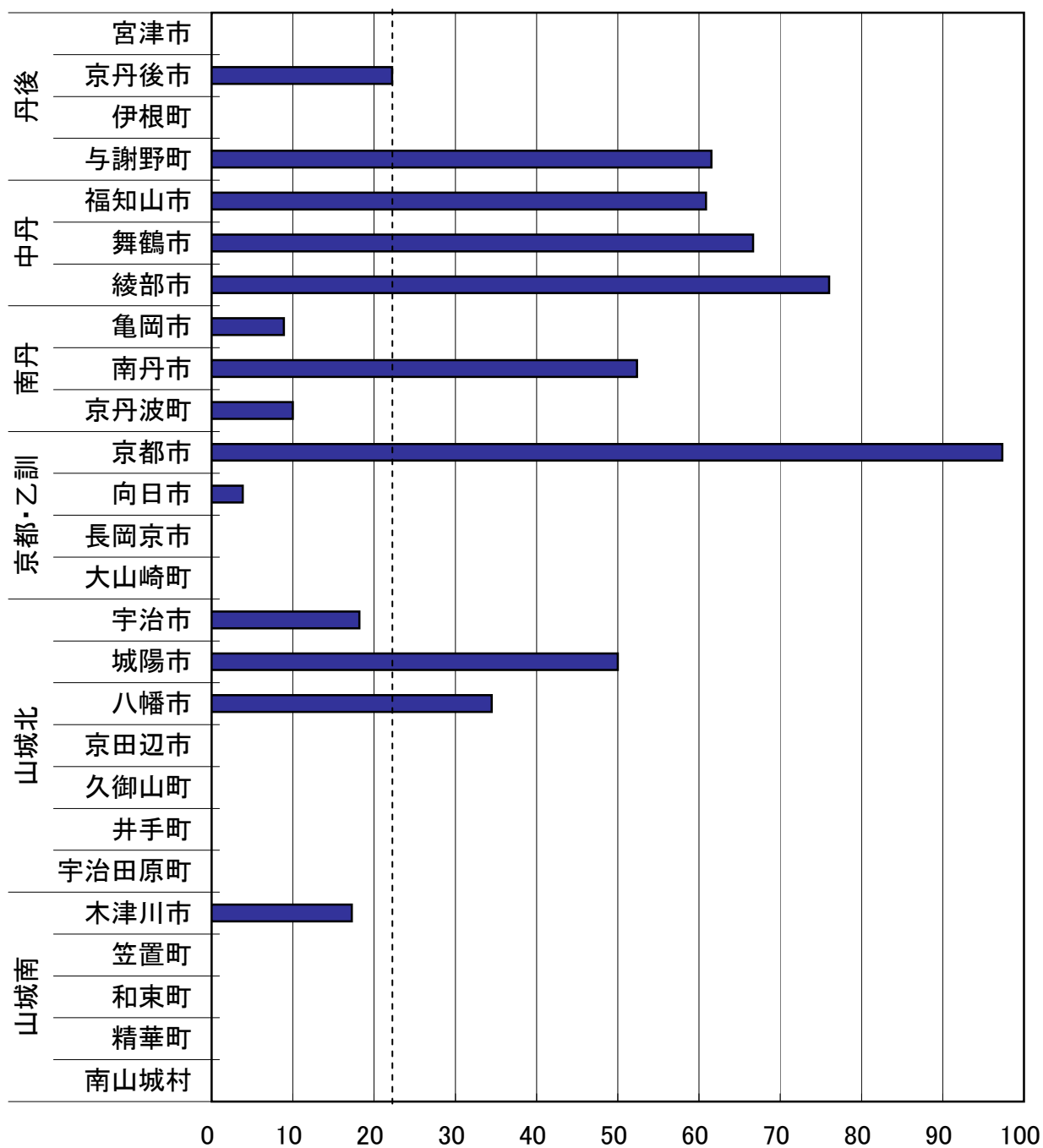
●●●● 人口総数(500mメッシュ集計) 1ドット=200

【利用データ】

国保・後期高齢レセプト(平成20・21年6月審査分)
京都府医療機能調査(平成18年4月～平成19年3月)

肺の悪性新生物(入院)

①市町村内受診割合



同一市町村内受診割合平均: 23.2%

【利用データ】 国保・後期高齢レセプト(平成20・21年6月審査分)
協会けんぽレセプト(平成21年4・5月審査分)

肺の悪性新生物(入院)

②医療圏を越える患者の移動状況

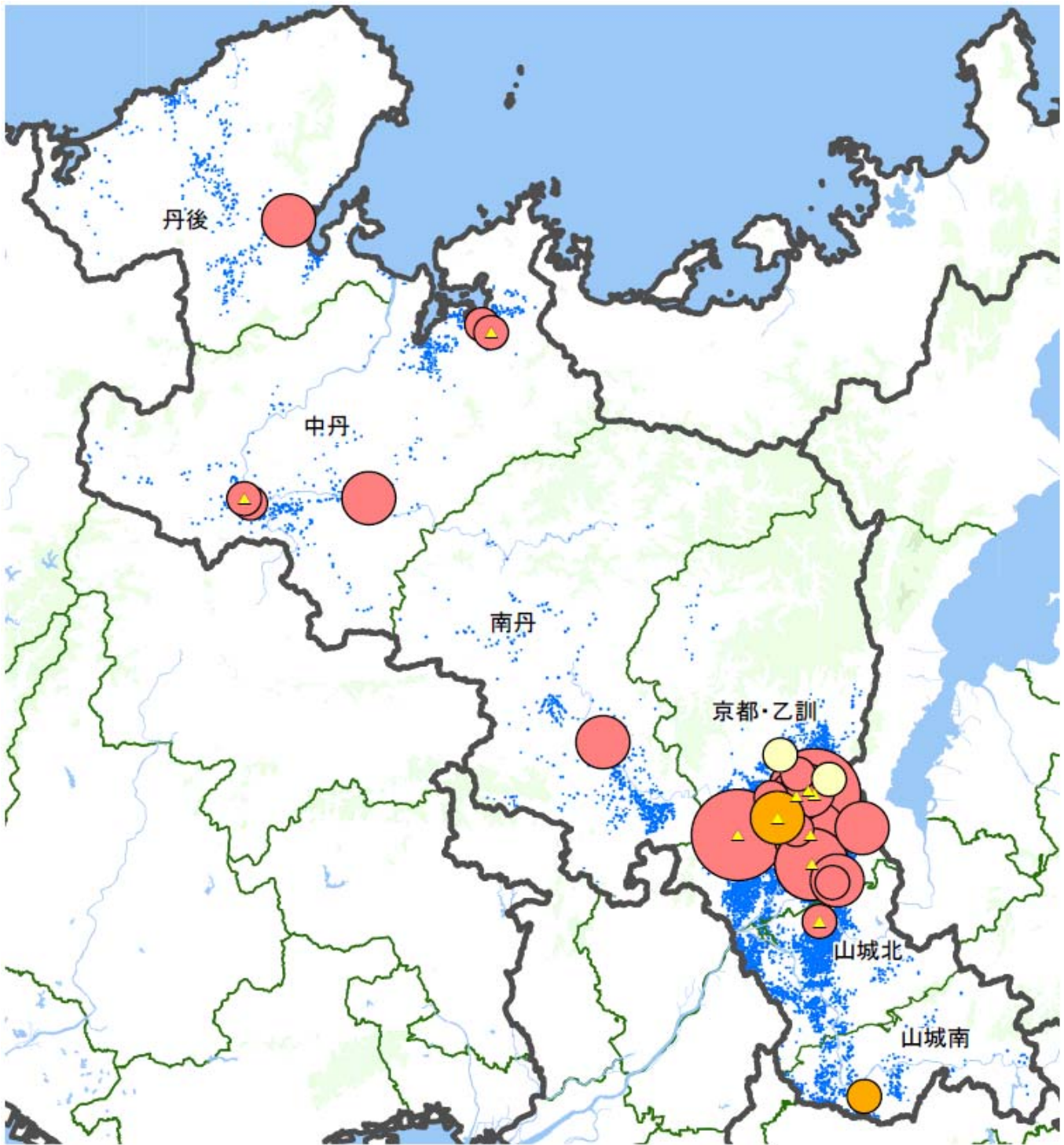


【利用データ】

国保・後期高齢レセプト(平成20・21年6月審査分)
協会けんぽレセプト(平成21年4・5月審査分)

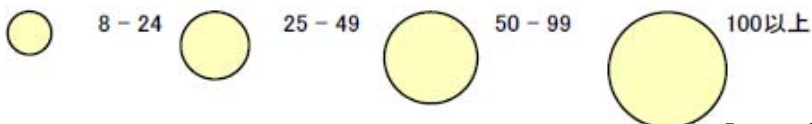
肺の悪性新生物(入院)

③受け入れ医療機関



丸の大きさは、入院件数(H20年6月・H21年6月の2ヶ月)を表示

- 化学療法実績あり 手術実績あり
- 化学療法実績あり 手術実績なし
- 化学療法実績なし 手術実績あり ※該当施設なし
- 化学療法実績なし 手術実績なし



△ 放射線療法対応施設

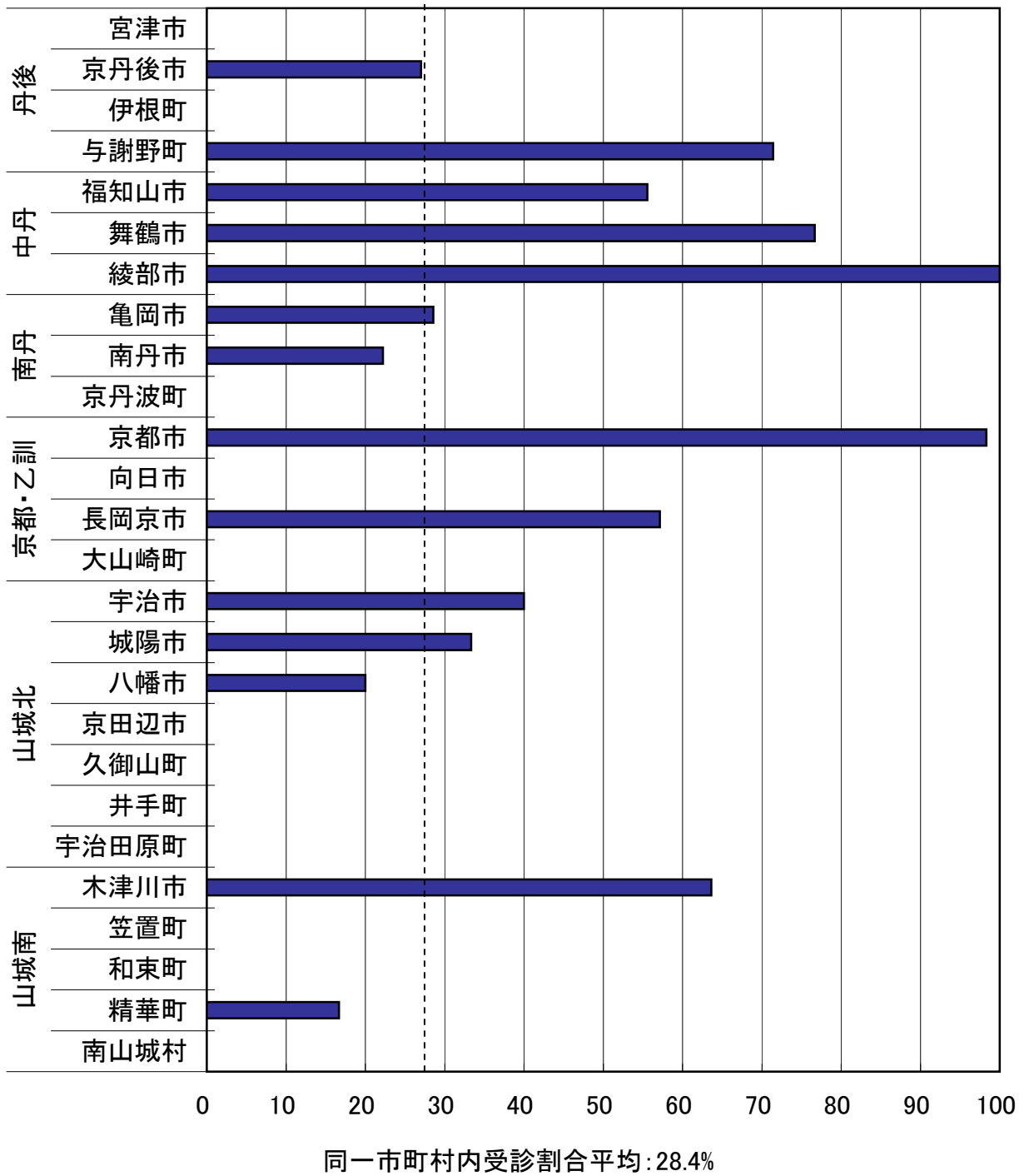
● 人口総数(500mメッシュ集計) 1ドット=200

【利用データ】

国保・後期高齢レセプト(平成20・21年6月審査分)
京都府医療機能調査(平成18年4月～平成19年3月)

肝の悪性新生物(入院)

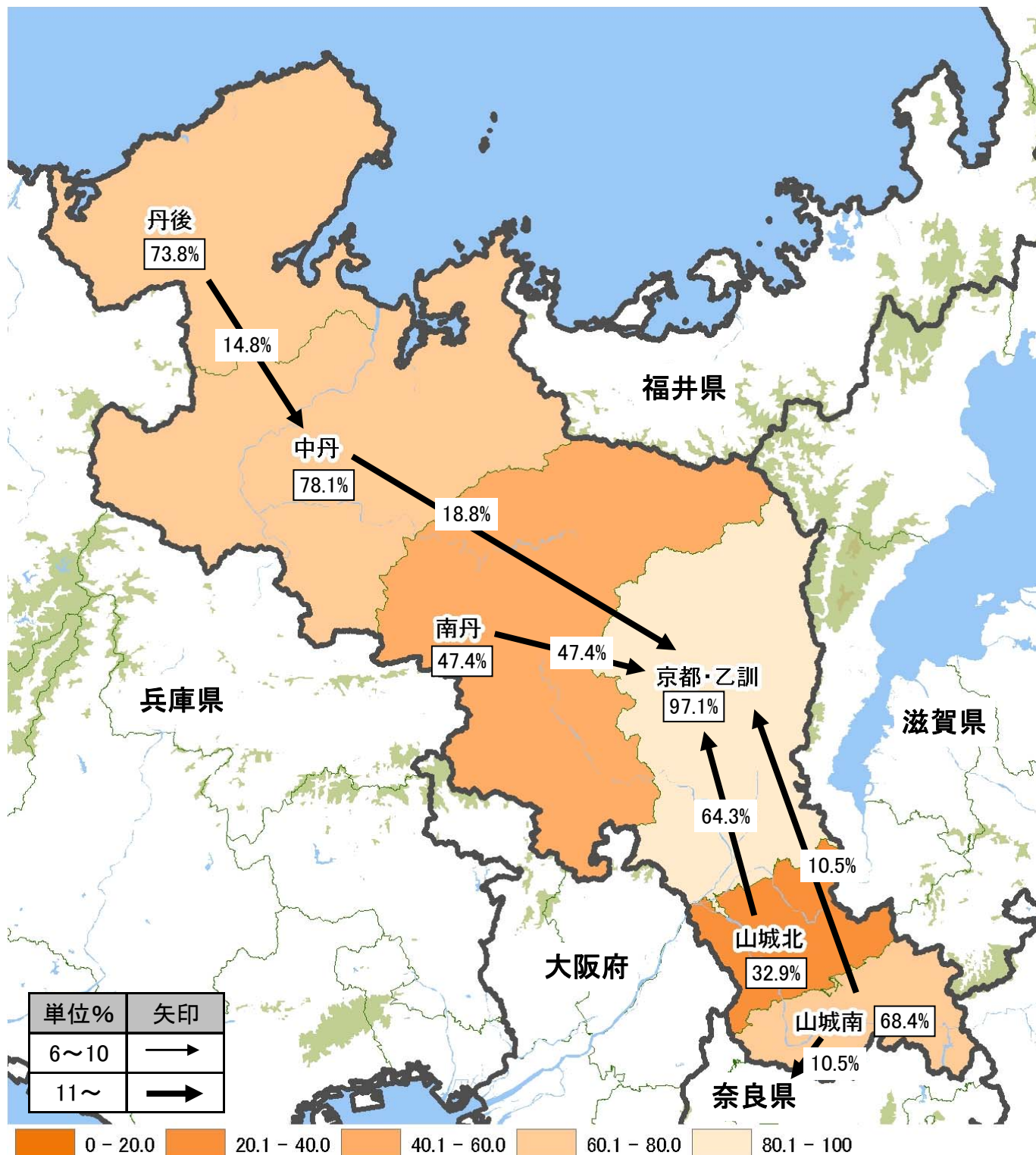
①市町村内受診割合



【利用データ】 国保・後期高齢レセプト(平成20・21年6月審査分)
協会けんぽレセプト(平成21年4・5月審査分)

肝の悪性新生物(入院)

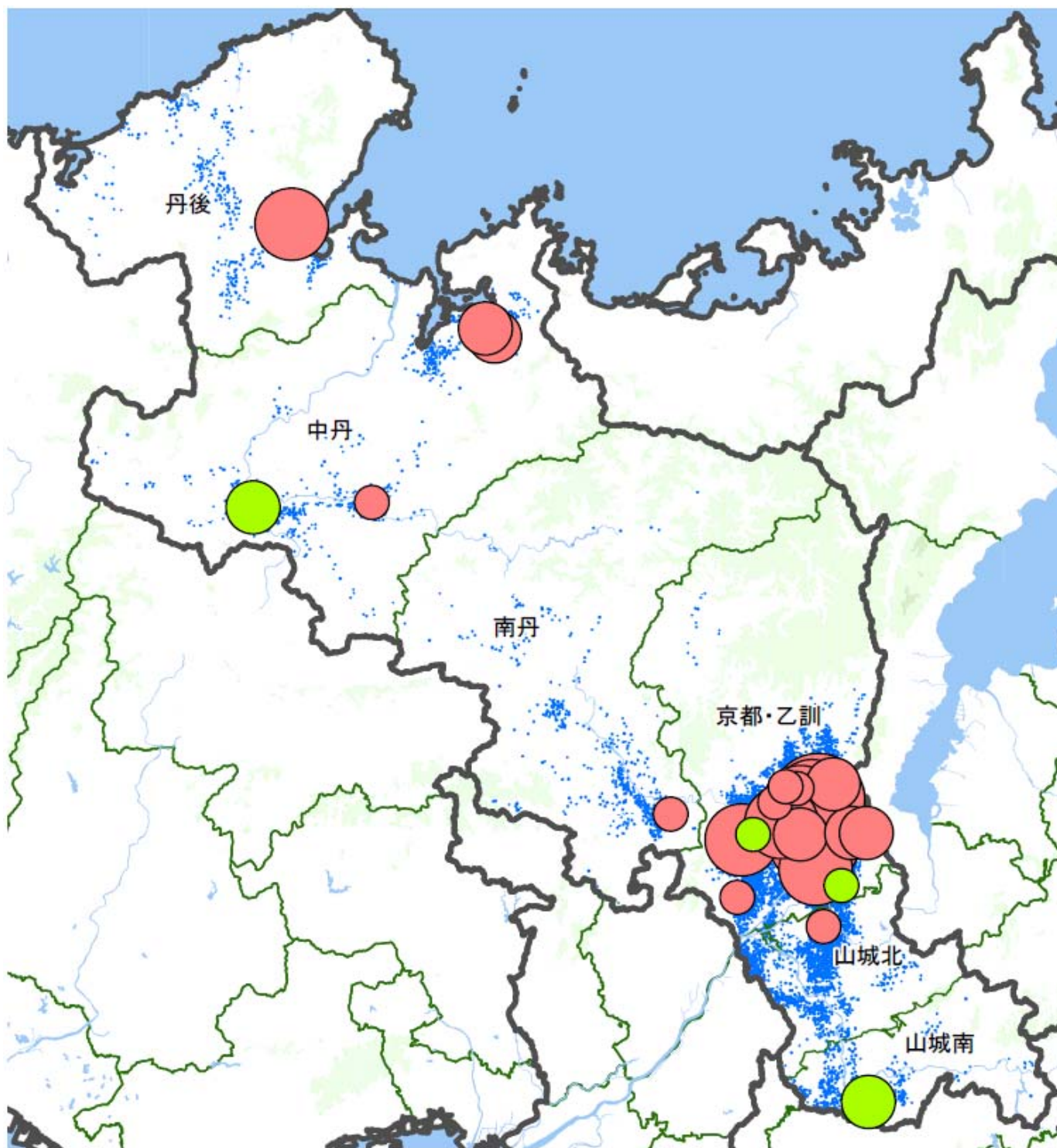
②医療圏を越える患者の移動状況



【利用データ】
 国保・後期高齢レセプト(平成20・21年6月審査分)
 協会けんぽレセプト(平成21年4・5月審査分)

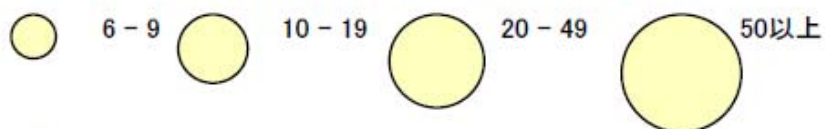
肝の悪性新生物(入院)

③受け入れ医療機関



丸の大きさは、入院件数(H20年6月・H21年6月の2ヶ月)を表示

- 化学療法実績あり 手術実績あり
- 化学療法実績あり 手術実績なし ※該当施設なし
- 化学療法実績なし 手術実績あり
- 化学療法実績なし 手術実績なし ※該当施設なし



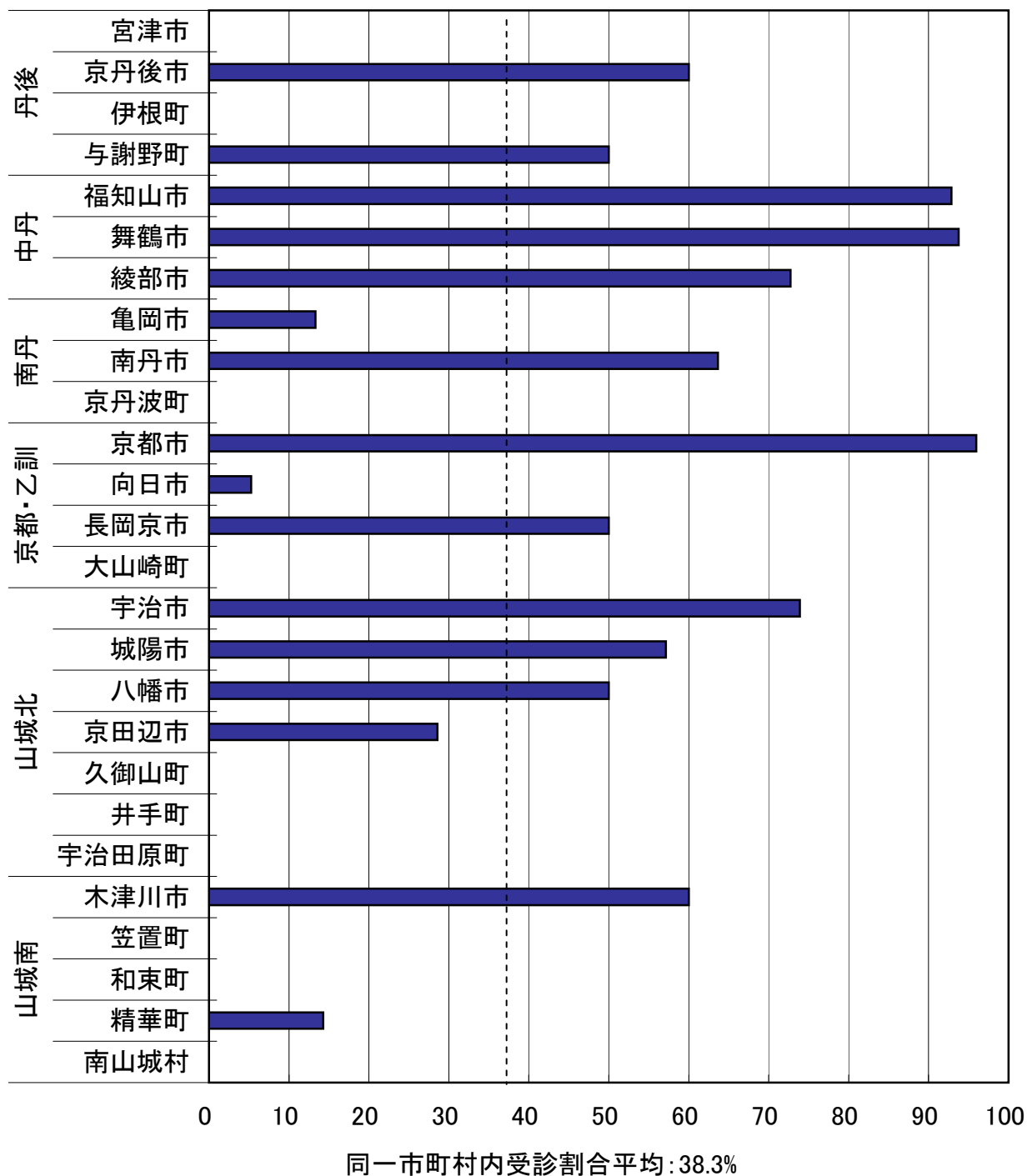
● 人口総数(500mメッシュ集計) 1ドット=200

【利用データ】

国保・後期高齢レセプト(平成20・21年6月審査分)
京都府医療機能調査(平成18年4月～平成19年3月)

大腸の悪性新生物(入院)

①市町村内受診割合



【利用データ】 国保・後期高齢レセプト(平成20・21年6月審査分)
協会けんぽレセプト(平成21年4・5月審査分)

大腸の悪性新生物(入院)

②医療圏を越える患者の移動状況

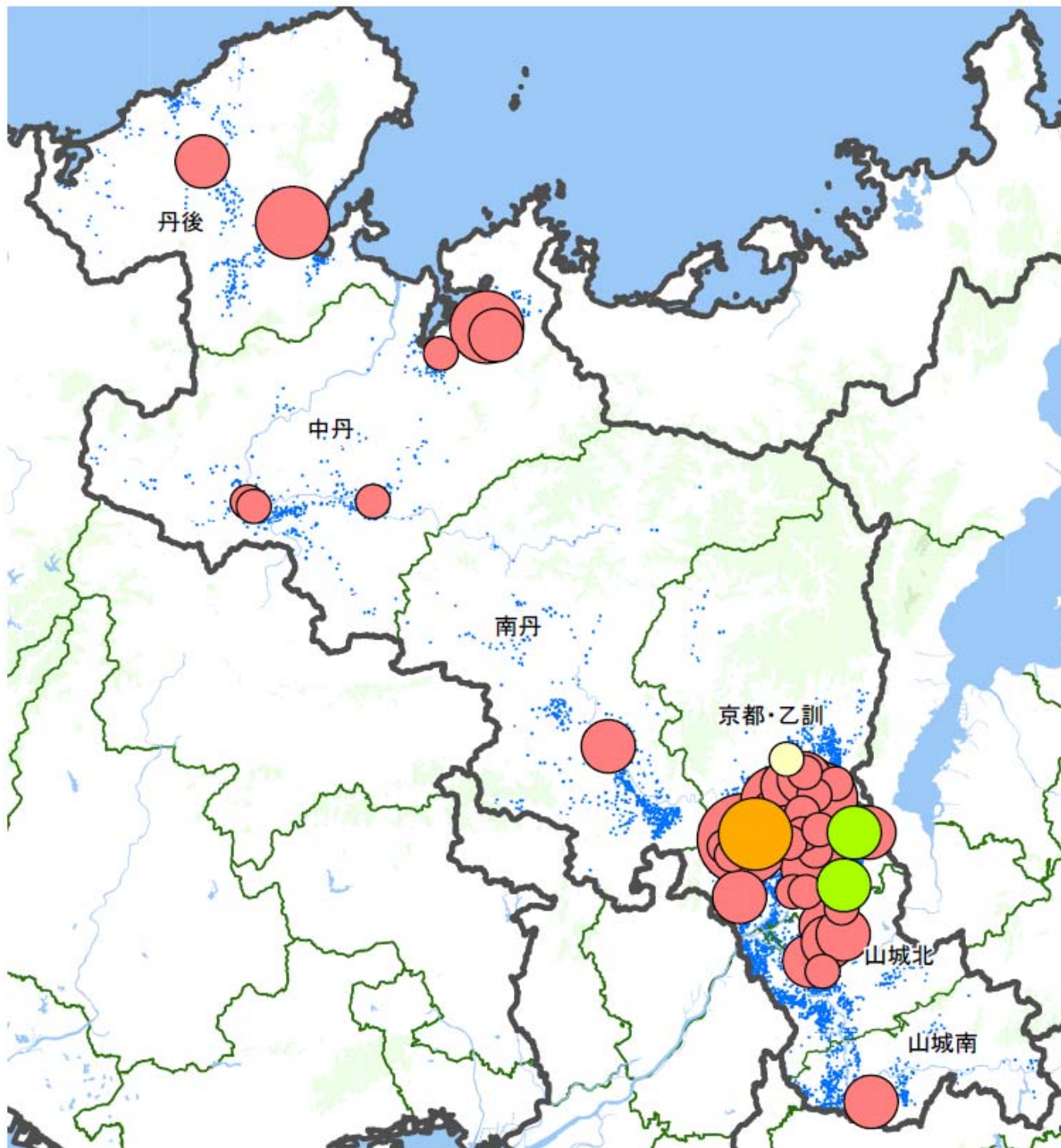


【利用データ】

国保・後期高齢レセプト(平成20・21年6月審査分)
協会けんぽレセプト(平成21年4・5月審査分)

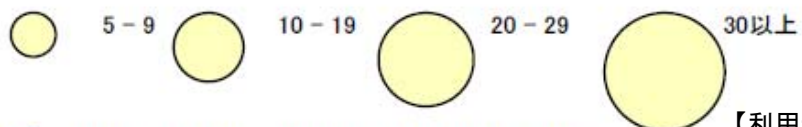
大腸の悪性新生物(入院)

③受け入れ医療機関



丸の大きさは、入院件数(H20年6月・H21年6月の2ヶ月)を表示

- 化学療法実績あり 手術実績あり
- 化学療法実績あり 手術実績なし
- 化学療法実績なし 手術実績あり
- 化学療法実績なし 手術実績なし

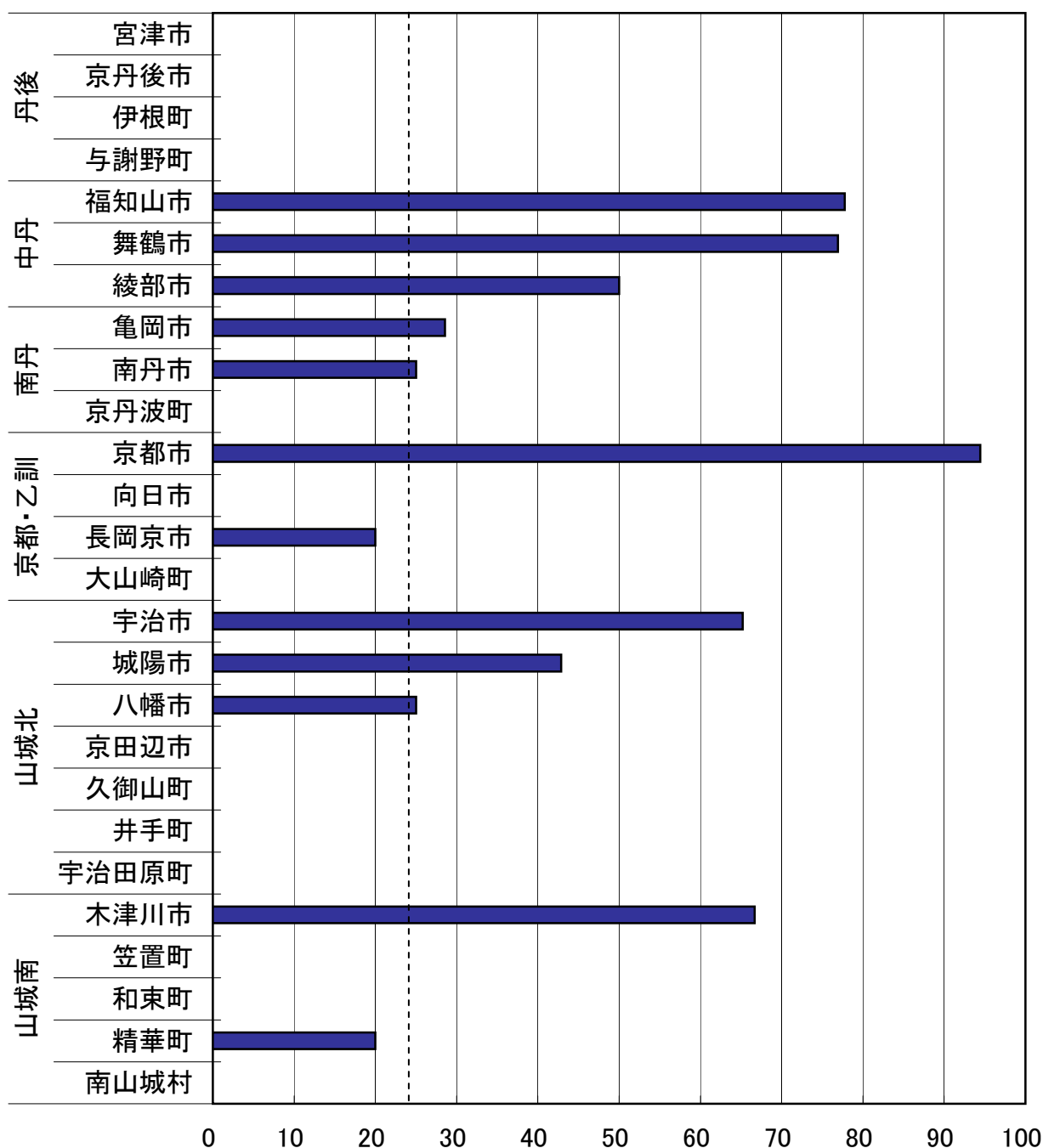


● 人口総数(500mメッシュ集計) 1ドット=200

【利用データ】
 国保・後期高齢レセプト(平成20・21年6月審査分)
 京都府医療機能調査(平成18年4月～平成19年3月)

乳房の悪性新生物(入院)

①市町村内受診割合



同一市町村内受診割合平均:24.7%

【利用データ】 国保・後期高齢レセプト(平成20・21年6月審査分)
協会けんぽレセプト(平成21年4・5月審査分)

乳房の悪性新生物(入院)

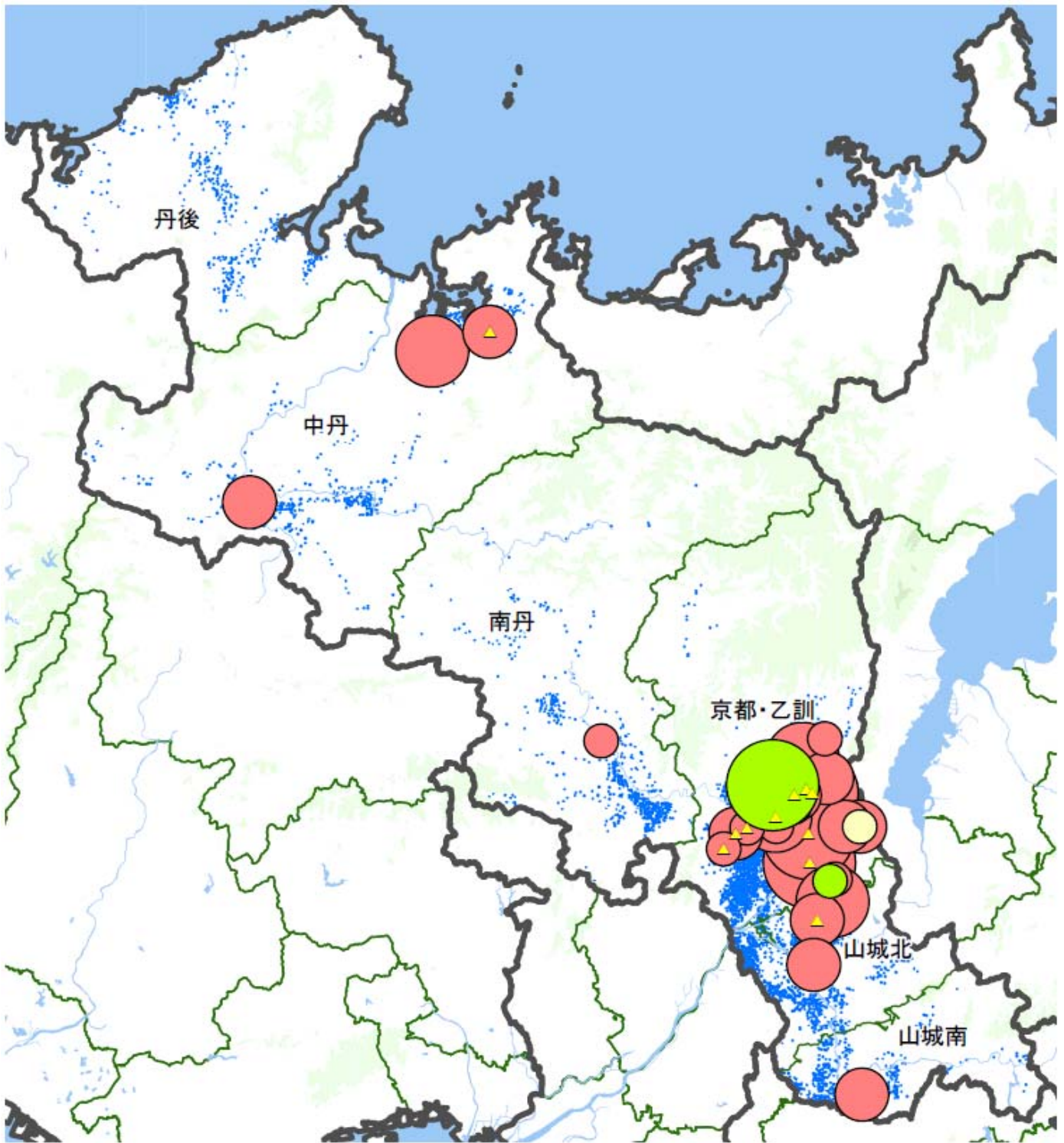
②医療圏を越える患者の移動状況



【利用データ】
 国保・後期高齢レセプト(平成20・21年6月審査分)
 協会けんぽレセプト(平成21年4・5月審査分)

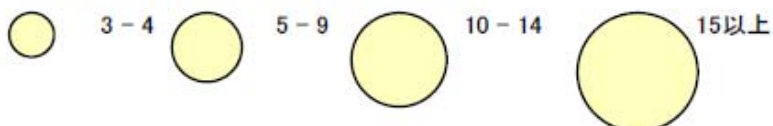
乳房の悪性新生物(入院)

③受け入れ医療機関



丸の大きさは、入院件数(H20年6月・H21年6月の2ヶ月)を表示

- 化学療法実績あり 手術実績あり
- 化学療法実績あり 手術実績なし ※該当施設なし
- 化学療法実績なし 手術実績あり
- 化学療法実績なし 手術実績なし



△ 放射線療法対応施設

● 人口総数(500mメッシュ集計) 1ドット=200

【利用データ】

国保・後期高齢レセプト(平成20・21年6月審査分)
 京都府医療機能調査(平成18年4月～平成19年3月)

悪性新生物に係る緩和ケア(入院・外来)

(医療圏を越える患者の移動状況)

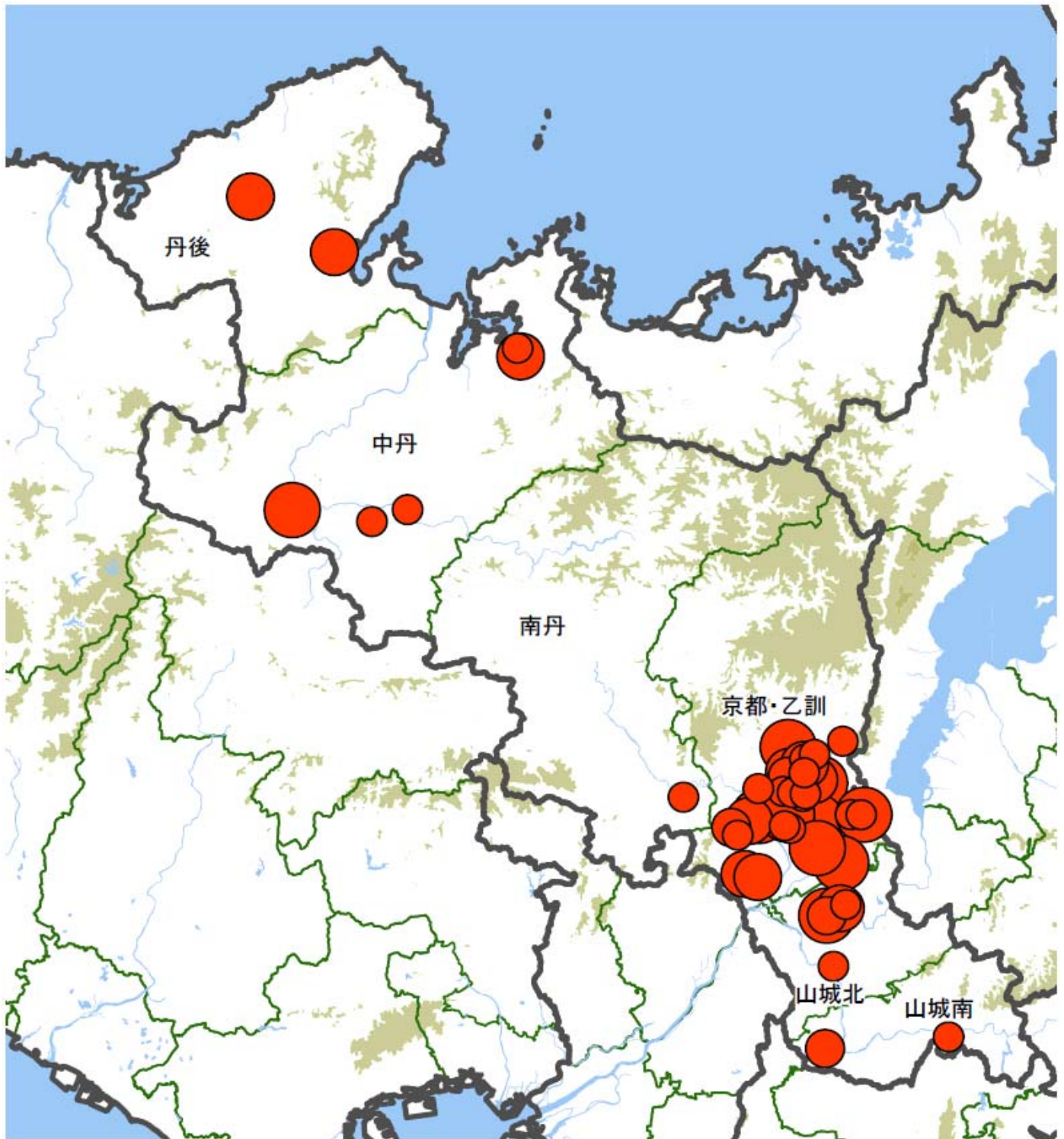


※ここでは「緩和ケア」として、がん性疼痛緩和指導管理料、緩和ケア病棟入院料、緩和ケア診療加算のいずれかを算定した医療機関の実績を集計している。

【利用データ】
 国保・後期高齢レセプト詳細データ
 (平成21年3月～平成21年12月審査分)

悪性新生物に係る緩和ケア(入院・外来)

(受け入れ医療機関)



丸の大きさは、入院件数(H21年3月からH21年12月までの10ヶ月)を表示



※ここでは「緩和ケア」として、がん性疼痛緩和指導管理料、緩和ケア病棟入院料、緩和ケア診療加算のいずれかを算定した医療機関の実績を集計している。

【利用データ】

国保・後期高齢レセプト詳細データ

(平成21年3月～平成21年12月審査分)