

京都の大学生の皆様へ

京都府から次世代下宿「京都ソリデール」のご案内

京都府では、大学生の皆様「気の合う高齢者宅の空き室に、低廉な居住費負担(家賃等)で、京都の高齢者と交流しながら同居する住まい方」を御提案しています。この住まい方は、一人暮らしに比べ「自由度は少ない」、「気を遣う」などの面があるため、人によっては向き・不向きがあります。そんなことは苦ではないとか、誰かがいる方が安心感があって良いという方にとっては、京都の高齢者と朝夕のあいさつを交わしたり、リビングでともに時間を過ごしたり、共通の趣味を楽しんだり、地蔵盆など京都の文化や風習に触れたり、地域のイベントと一緒に参加したり等の交流やコミュニケーションは、京都で暮らす意義を高め、社会人になってからも良い経験や勉強になったと京都との繋がりや縁をより感じていただけるのではないかと考えております。

平成 30 年 8 月 京都府建設交通部住宅課長

我が家の空き室へようこそ！

元国際交流NGOの代表のIさん(上京区御所東)とYさん(京都府立大学)は、数回の交流会を経て同居(ダイニングにて)



元デザイナーのMさん(北区西賀茂)とOくん(京都工芸繊維大学)は、交流会とお試し同居を経て同居(リビングにて)



ミニライブのあるバーを経営するKさん(左京区山端)とTさん(同志社大学)は個別面談を経て同居(リビングにて)

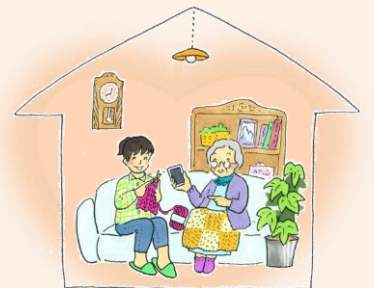


マッチングのための高齢者と大学生の交流会の様子。(他にも、個別面談やお試し同居などが)



高齢者と大学生等の「縁」のある住まい方
家族じゃない高齢者と大学生等が同居・交流する「縁」のある住まい方が、大学のまち京都で着実に広がっています。以前、京都でも多くみられた「下宿」のような懐かしさのある、交流の部分を大切にしたい新しい住まい方です。

家族じゃないけど同居して
「ただいまあ〜」「おかえりい」
「今日なにしたん」「あんなあ...」
懐かしくて新しい住まい方をご提案



平成 29 年 1 月から大学生等 9 名がマッチング成立。順次マッチング中。(H30.7現在)

※成 立 者: 京都工芸繊維大 1 名、京都府立大 2 名、大谷大 1 名、同志社大 2 名、同志社女子大 1 名、立命館大 1 名、専門学校 1 名

※成立状況: 居住費負担は 3.5 万円程度まで(光熱費別等)。食事提供をされる高齢者も(食費別)

参考情報 次世代下宿「京都ソリデール」(福祉型) 事業

【下宿費支援(上限 2 万円/月)】

京都府内のひとり親家庭、生活困窮家庭等の子が、次世代下宿「京都ソリデール」を利用する場合、下宿費の減額支援(月額上限 2 万円)の制度があります。詳しくは、京都府家庭支援課まで。

電 話 : 075-414-4584 F A X : 075-414-4586 メール : kateishien@pref.kyoto.lg.jp

facebook

募集、相談、交流、同居等の情報を投稿中！



発行 京都府住宅課

TEL075-414-5358
FAX075-414-5359

京都ソリデール

検索

次世代下宿入居者（大学生等）募集中



次世代下宿提供者（高齢者）との同居・交流を希望する大学生等を募集しています。
11世帯以外の高齢者情報の有無など、6事業者へ気軽にお問合せください。

(平成30年7月末現在)

	世帯・居住地域 (担当事業者)	次世代下宿提供者（高齢者）のプロフィール ※より詳しい情報は、担当事業者のHPに掲載中	最寄りの 公共交通機関等
1	女性・北区西賀茂 (京都高齢者生協)	70歳代の女性です。旅行、山登り、ギター、歴史探索、PC利用などなど趣味が広く、活動的な方です。男子学生を希望されています。	市バス 「上賀茂御蔭橋」 徒歩5分
2	夫婦・左京区岩倉 (京都高齢者生協)	60歳代と50歳代の夫婦です。子育てが終わって新しい若者との交流を希望されています。お仕事は現役で、毎日忙しくされています。	叡電「京都精華大前」 徒歩5分
3	女性・左京区下鴨 (京都高齢者生協)	90歳代の女性です。音楽鑑賞・旅行・写真・油絵など“多趣多彩”な趣味をお持ちです。京都SKYシニア大学で学び、京都コンサートホールにもよく通われます。男子学生を希望されています。	市営地下鉄「北山」 徒歩5分
4	女性・中京区高辻 (京都高齢者生協)	60歳代の女性です。視力障害者のガイドヘルパーや高齢者の生活支援ワーカーとして忙しく活動されています。気さくで明るくなんでも相談にのってもらえそうな、温かい人柄の方です。	嵐電「西院」 徒歩8分
5	女性・西京区樫原 (京都高齢者生協)	70歳代の女性です。ボランティア活動に精力的に取り組んでいる快活な行動派です。マンションの1階では地域サロンが開かれており、近在の高齢者が集っています。	市バス「三ノ宮街道」 徒歩1分
6	女性・山科区追分 (京都高齢者生協)	60歳代の女性です。画家をされており、2017年8月から1階のギャラリーを利用して、お友だちと絵画教室を始めています(ガス窯をお持ちです)。	京阪「追分」 徒歩5分
7	男性・宇治市木幡 (京都高齢者生協)	80歳代の男性です。いろいろな地域活動に参加して、出かける機会も多い方です。少し耳と目が不自由になってきて不便を感じておられます。若い人たちとの会話が楽しみとのこと。	京阪「黄檗」 徒歩12分
8	女性・左京区下鴨 (フリーダム)	70歳代の女性です。学生時に声楽を学び、今も友人と集まっておられます(ピアノをお持ちです)。自宅で煎茶教室の開催や、能面が趣味など、日本文化の嗜みも。女子学生を希望されています。	地下鉄「北山」 徒歩10分
9	夫婦・上京区西陣 (フリーダム)	70歳代の夫婦です。夫はテニスが趣味、妻は社会活動に参加、お二人とも英語が堪能です。奨学生等との同居・交流を希望されています。(犬を飼っておられます。)	市バス 「智恵光院中立売」 徒歩2分
10	女性・南区吉祥院 (フリーダム)	80歳代の女性です。洋服屋さんの経験から洋裁が趣味です。料理を作るのも好きで、キッチンには業務用調理機器を揃え、食品衛生管理責任者資格も持っておられます。	JR「西大路」 徒歩16分
11	女性・京都市北区 (フリーダム)	60歳代の女性お一人暮らしです。日中は、パートに出かけられます。佛教学のスクーリングの生徒さんの一時滞在の受け入れもなさっておられます。お部屋は広々2部屋使用できます。	市バス 「神光院前」 徒歩4分
12	女性・上京区出雲路 (応用芸術研究所)	80歳代の女性です。公文の先生をされており、月に2回程、近くの高齢者がお宅に集まり「脳トレ」や「書道教室」を開催。女性を希望(但し、下宿可能な期間が平成32年3月末まで)	地下鉄「鞍馬口」 徒歩10分
13	夫婦・上京区円町 (応用芸術研究所)	60歳代の夫婦とお母様。夫は元リフォーム会社経営、妻は日本語教員(現役)。母は要介護5(認知症)ですが別棟に同居で生活には干渉しません。ネコいます。男性を希望(即入居可能)	JR「円町」 徒歩12分
14	男性・左京区岡崎 (応用芸術研究所)	70歳代の男性です。ウクレレの演奏や読書が好きで、毎日の運動も欠かさず健康。沢山お部屋があり、清掃も済んでおり即入居可能。まずは学生さんとお話をして相性を確認。	市バス 「岡崎神社前」 徒歩2分

私たちがサポートします！（気軽にお問合せを）

この暮らし方を「してみたい」「詳しく聞きたい」など、6事業者へお気軽にどうぞ。

京都高齢者生協くらしコープ
TEL075-432-3636(石澤・桜井)



担当：京都市、宇治市、長岡京市、向日市、大山崎町



(株)応用芸術研究所
TEL050-1276-1376(片木)



担当：京都市



NPO法人フリーダム
TEL075-241-0110(今居)



担当：京都市



(株)アッドスパイス
TEL050-5273-1486(岸本)



担当：京都市



NPO法人テダス
TEL0771-68-3555(田中)



担当：亀岡市、南丹市、京丹波町



(株)Localize
TEL0773-21-6827(庄田・俣野)



担当：福知山市

