

京都府漁海況情報

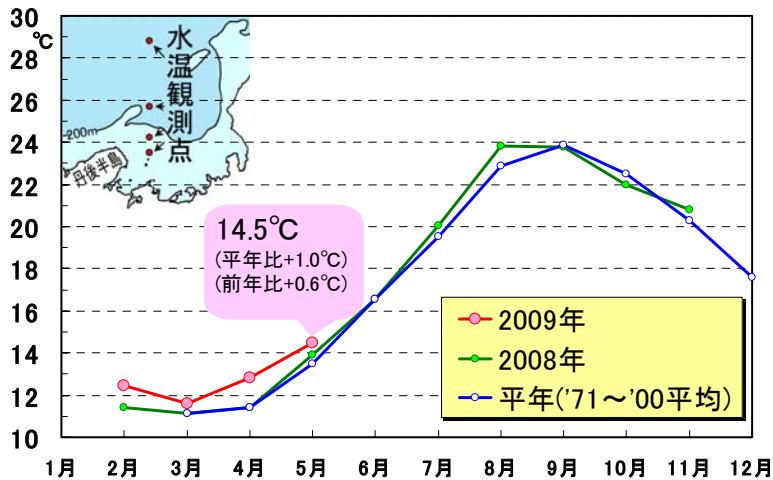
京都府農林水産技術センター海洋センター 海洋調査部
<http://www.pref.kyoto.jp/kaiyo/>
 電話:0772-25-3078 FAX:0772-25-1532

海の状況

【現況】

5 月上旬における京都府周辺の表層水温は、平年より高めで推移しています。

京都府沖の表層水温(0~50m 深平均)



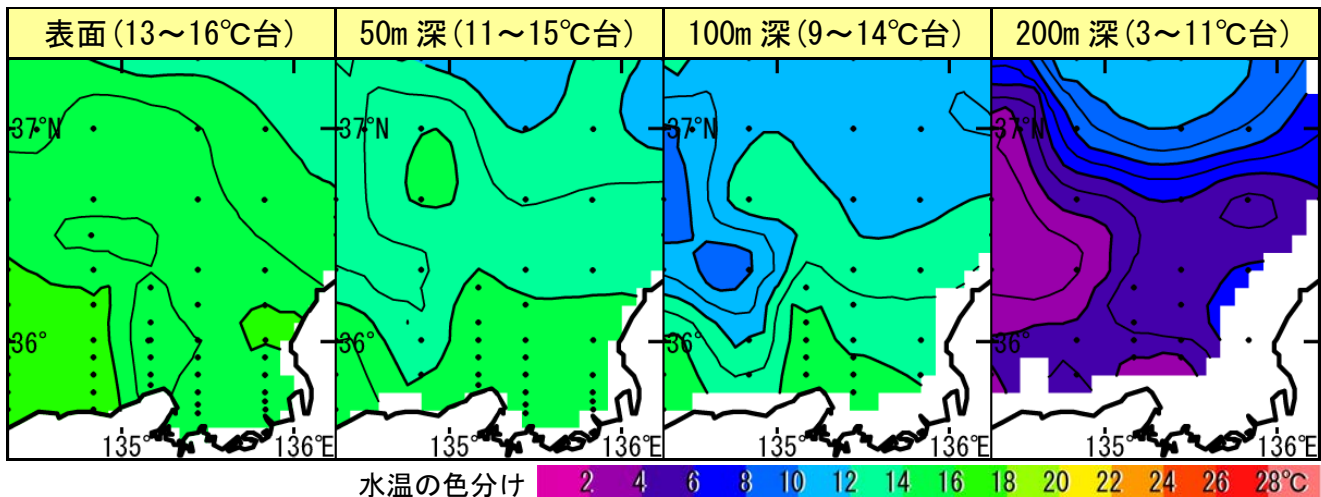
京都府新井崎地先の水温

期 間	5m 深	25m 深	50m 深
4 月下旬	14.9°C	14.8°C	14.7°C
5 月上旬	16.1°C	15.7°C	15.4°C
5 月中旬	17.2°C	16.7°C	16.0°C

(東経 135 度 20.5 分, 北緯 35 度 40.5 分, 海深 64m)

京都府周辺の各層水温(2009 年 5 月上旬)

資料元: (独)日本海区水産研究所



【今後の見込み】

資料元: (独)日本海区水産研究所, 気象庁, 九州大学応用力学研究所

向こう 1 か月程度の予報	
京都府周辺の表層水温	「平年並み」で推移する見込み
対馬暖流の勢力	「平年より強め」で推移する見込み
沖合からの冷水域の張り出し*	「平年並み」で推移する見込み

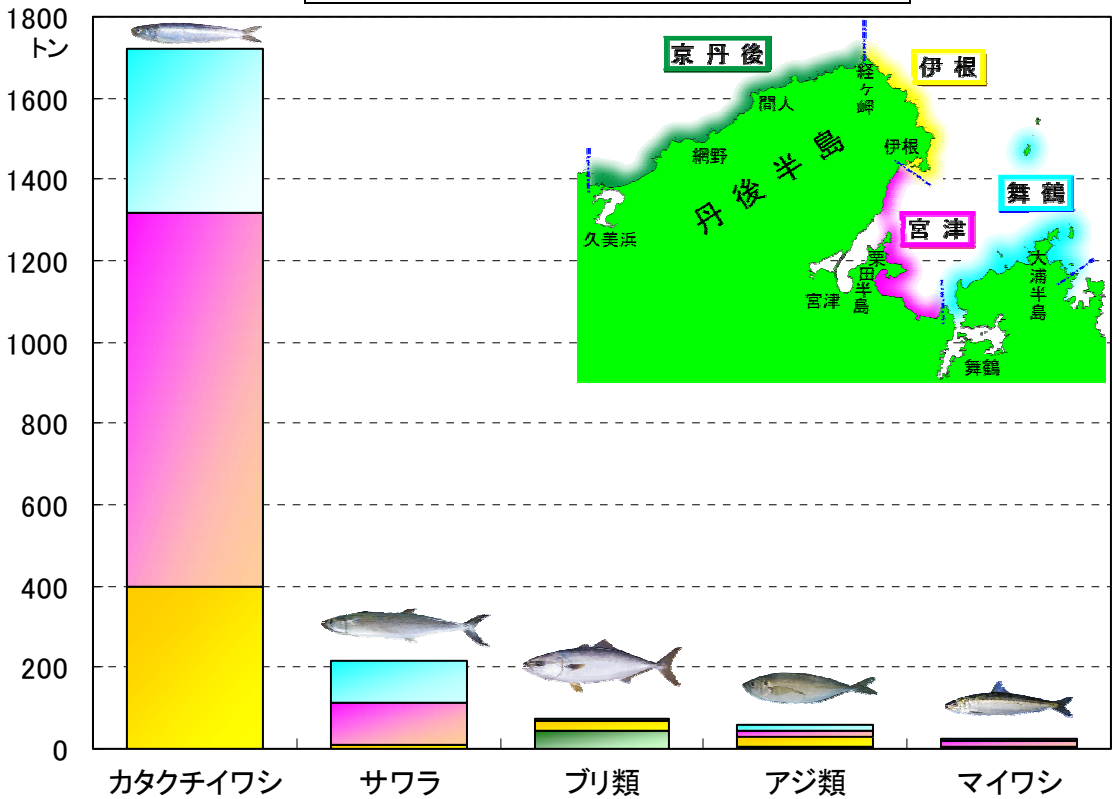
*冷水域の張り出しが強いと、対馬暖流域に生息するブリなどの浮魚類が沿岸に來遊しやすいと考えられています

漁模様 ～2009年4月～

【定置網漁業】

カタクチイワシが好漁で、全体では前年の約5倍、平年の約2倍の水揚げでした。

2009年4月の地域別漁獲量(上位5魚種)

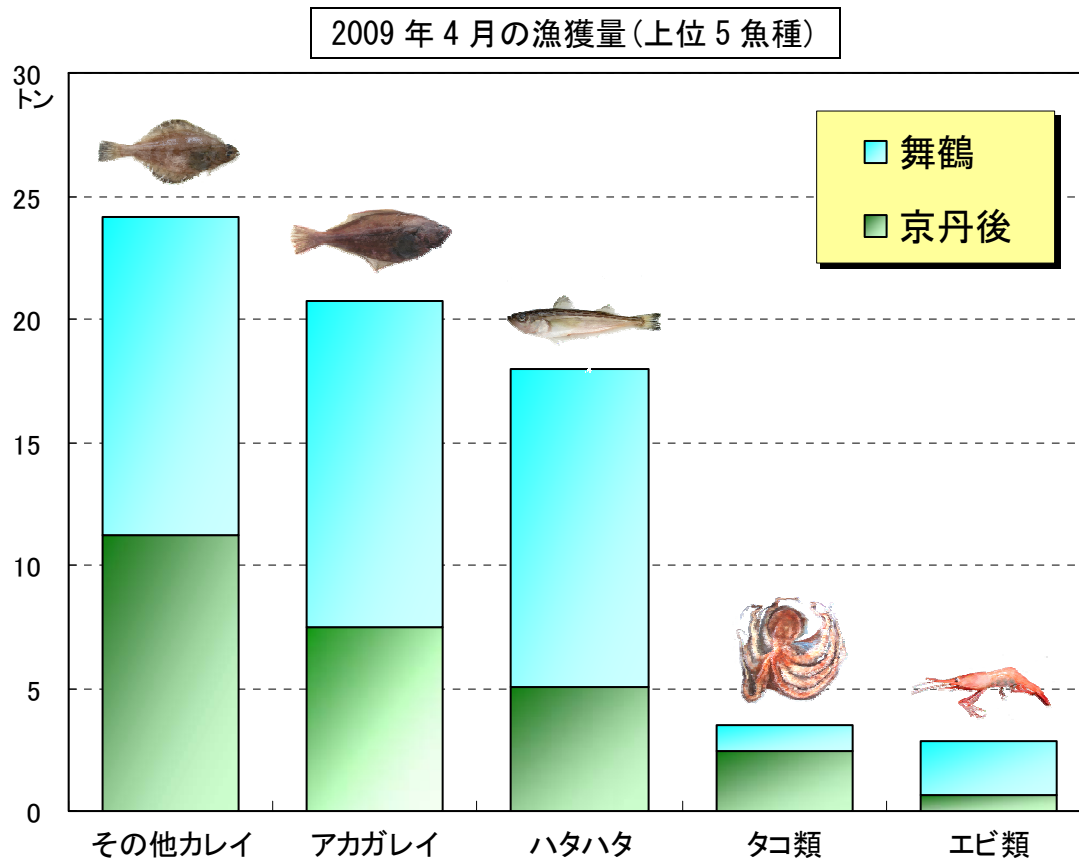


4月漁獲量(トン) 京都府漁連集計				
魚種	2009年	2008年(前年比)	平年(平年比)	備考
カタクチイワシ(たれ)	1718.9	51.9 (3311%)	574.4 (299%)	<カタクチイワシ> 体長4～16cm台で、10cm以上が主体でした。 <サワラ> さごし銘柄(尾さ長 35～45cm台)が約6割、さわら銘柄(尾さ長 60～90cm台)が約4割でした。 <ブリ類> はまち銘柄(尾さ長 35～45cm)が主体でした。 <マイワシ> 体長11～16cm台でした。
サワラ	214.8	217.1 (99%)	51.1 (420%)	
ブリ類	75.1	29.7 (253%)	40.3 (187%)	
アジ類	60.5	53.1 (114%)	190.9 (32%)	
マイワシ	26.4	1.5 (1743%)	8.4 (314%)	
スズキ	10.0	11.8 (85%)	11.1 (90%)	
イカ類	6.4	17.9 (36%)	46.8 (14%)	
カマス類	5.7	1.2 (472%)	2.7 (210%)	
タイ類	4.6	7.7 (59%)	15.3 (30%)	
サバ類	2.1	12.8 (16%)	14.1 (15%)	
その他	35.2	45.6 (77%)	53.0 (66%)	
合計	2159.5	450.4 (479%)	1007.9 (214%)	

平年は過去10年平均

【底曳網漁業】

前月と同様にハタハタが不漁で、全体では前年の4割、平年の7割に満たない低調な水揚げでした。



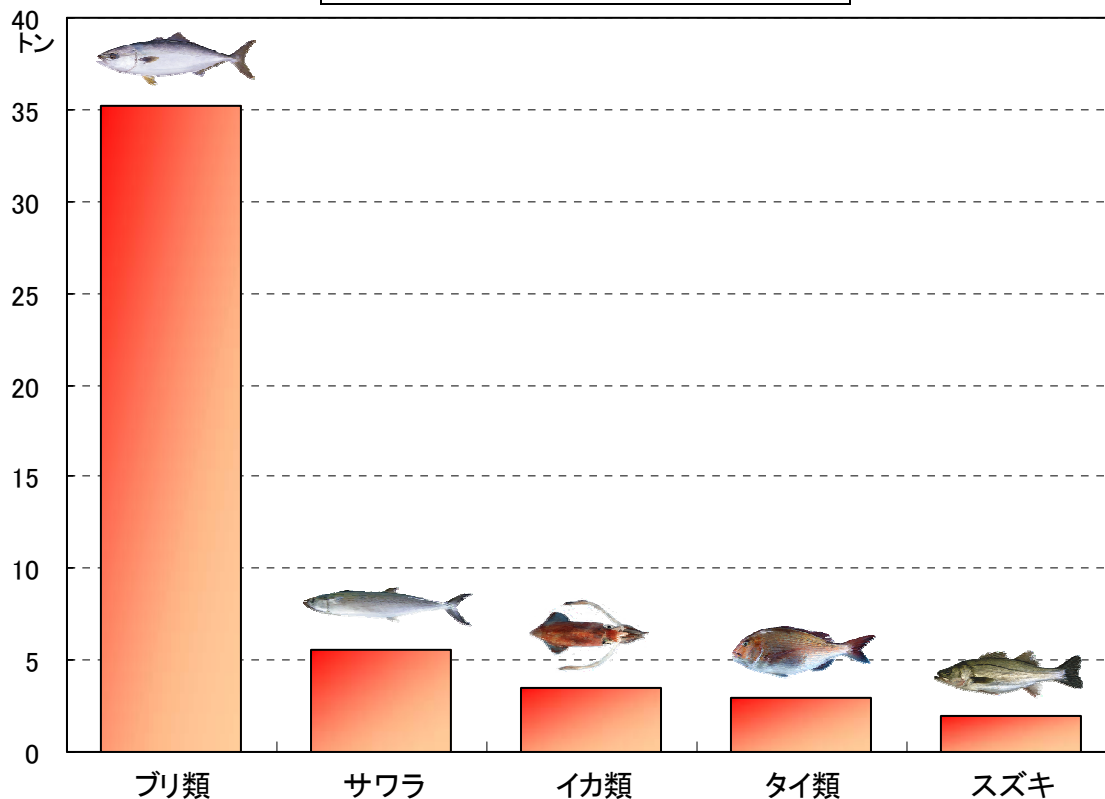
4月漁獲量(トン) 京都府漁連集計				
魚種	2009年	2008年(前年比)	平年(平年比)	備考
その他カレイ	24.1	21.7 (111%)	25.4 (95%)	<その他カレイ> ソウハチ(えてがれい)が14.7トン、ヒレグロ(黒がれい)が6.7トンなどでした。
アカガレイ(まかれい)	20.7	16.1 (128%)	15.5 (134%)	
ハタハタ	18.0	152.0 (12%)	52.5 (34%)	
タコ類	3.5	1.8 (192%)	3.3 (108%)	
エビ類	2.8	1.6 (177%)	1.4 (202%)	
貝類	1.1	0.7 (153%)	0.9 (117%)	
タラ	0.9	0.6 (152%)	0.1 (854%)	
スズキ	0.6	0.5 (126%)	0.3 (182%)	
メバル類	0.5	0.3 (177%)	0.5 (106%)	
ニギス(沖きす)	0.4	1.8 (24%)	3.9 (11%)	
その他	9.0	7.9 (114%)	13.9 (65%)	
合計	81.8	205.0 (40%)	117.7 (69%)	

平年は過去10年平均

【釣り・はえなわ漁業】

ブリ類が好漁で、全体では前年を5割、平年を3割ほど上回る水揚げでした。

2009年4月の漁獲量(上位5魚種)



4月漁獲量(トン) 京都府漁連集計				
魚種	2009年	2008年(前年比)	平年(平年比)	備考
ブリ類	35.2	14.6 (242%)	14.3 (246%)	<ブリ類> 定置網と同様に、はまち銘柄が主体でした。 <イカ類> スルメイカが主体でした。 <もいお> アオハタが主体でした。
サワラ	5.6	9.8 (57%)	2.6 (214%)	
イカ類	3.5	1.8 (192%)	10.7 (33%)	
タイ類	3.0	4.9 (60%)	4.2 (69%)	
スズキ	1.9	0.3 (674%)	1.5 (132%)	
メバル類(もいお)	1.5	1.5 (105%)	2.4 (65%)	
アマダイ(ぐじ)	1.0	1.7 (59%)	1.3 (79%)	
アジ類	0.3	-	0.8 (42%)	
ヒラメ	0.2	0.1 (189%)	0.5 (43%)	
カレイ類	0.2	0.1 (145%)	0.1 (218%)	
その他	2.1	1.7 (119%)	3.7 (57%)	
合計	54.6	36.5 (150%)	42.0 (130%)	

平年は過去10年平均