

京都府漁海況情報

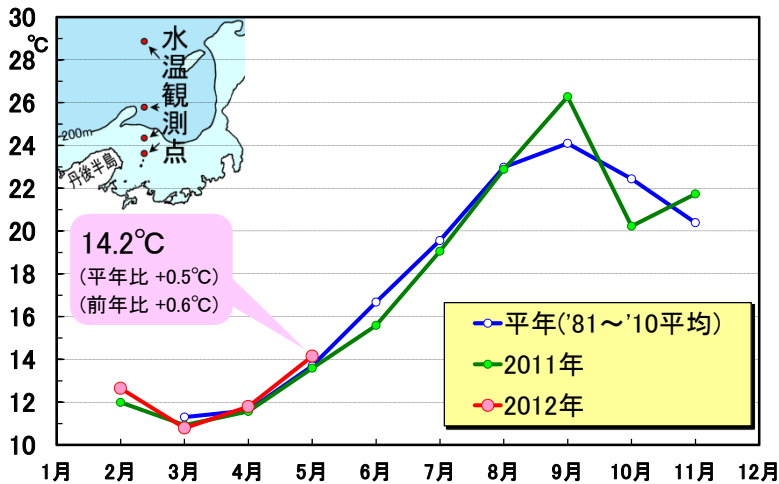
京都府農林水産技術センター海洋センター 海洋調査部
<http://www.pref.kyoto.jp/kaiyo/>
 電話: 0772-25-3078 FAX: 0772-25-1532

海の状況

【現況】

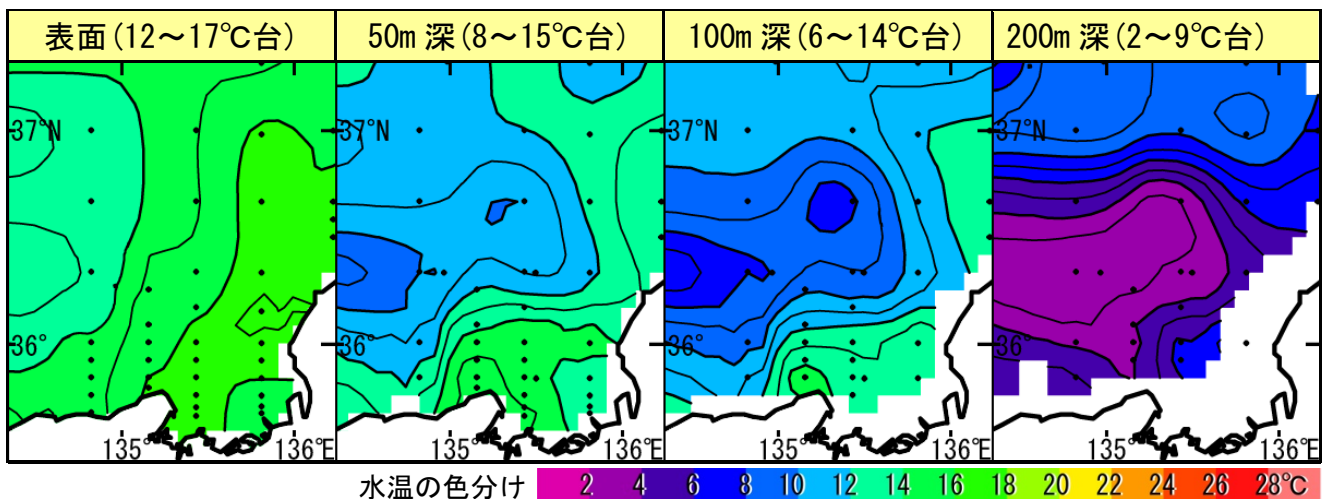
5月上旬における京都府周辺の表層水温は、平年並みで推移していました。

京都府沖の表層水温(0~50m 深平均)



京都府周辺の各層水温(2012年5月上旬)

資料元: (独)日本海区水産研究所



【今後の見込み】

資料元: 気象庁, (独)日本海区水産研究所

向こう1か月程度の予報	
京都府周辺の表層水温	「平年並み~平年より高め」で推移する見込み
対馬暖流の勢力	「平年並み」で推移する見込み
沖合からの冷水域の張り出し*	「平年並み」で推移する見込み

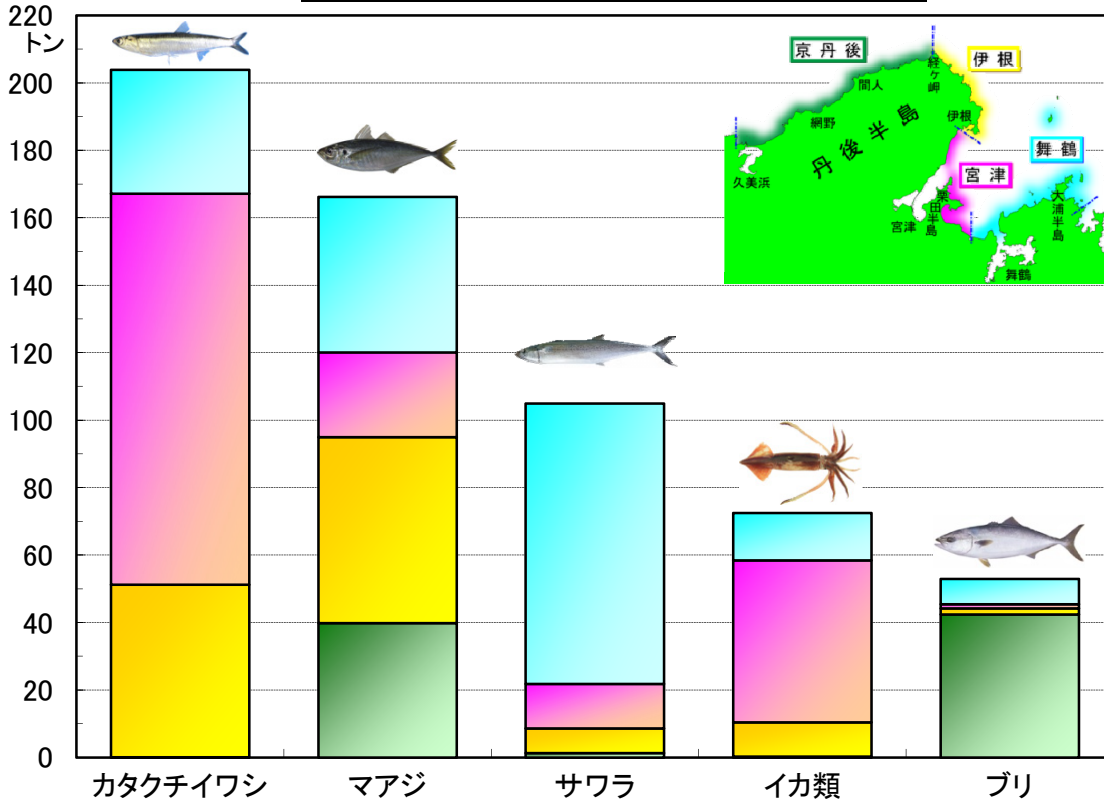
*冷水域の張り出しが強いと、対馬暖流域に生息するブリなどの浮魚類が沿岸に来遊しやすいと考えられています

漁模様 ～2012年4月～

【定置網漁業】

平年の水揚げを上回った魚種が多かったようです。ただし、カタクチイワシが例年より少漁だったため、全体の水揚量は平年の7割弱にとどまりました。

2012年4月の地域別漁獲量(上位5魚種)



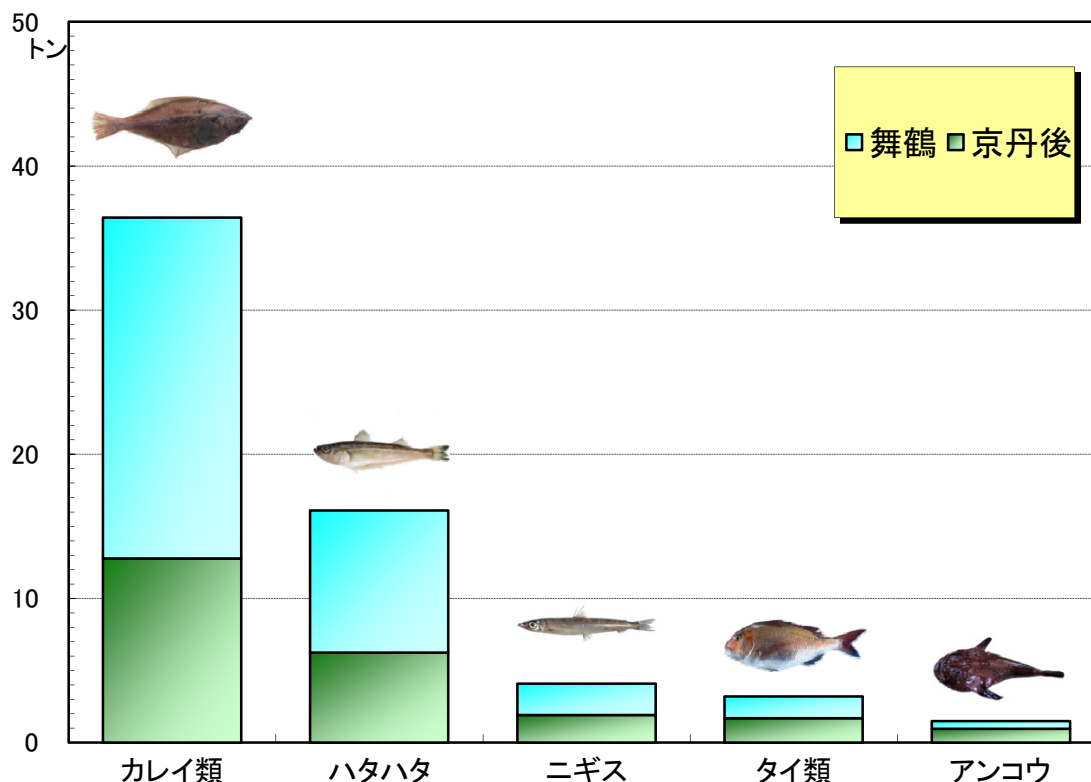
4月漁獲量(トン) 京都府漁連集計					
魚種	2012年	2011年(前年比)	平年(平年比)	備考	
カタクチイワシ <small>(たれ)</small>	203.8	697.0 (29%)	668.8 (30%)	<カタクチイワシ> 体長4～9cm級の小・中たれが中心でした。	
マアジ	166.2	32.4 (513%)	146.6 (113%)	<サワラ> さごし銘柄(尾さ長42～50cm級中心)が8割弱、さわら銘柄(尾さ長60～80cm級)が2割強でした。	
サワラ	104.9	156.7 (67%)	102.8 (102%)	<イカ類> スルメイカ(胴長3～12cm級のしんこいか主体)が69.1トン、ケンサキイカ(白いか)が1.7トン、ヤリイカ(冬いか)などが若干量でした。	
イカ類	72.5	65.6 (110%)	40.8 (178%)	<マイワシ> 体長16～18cm級の中羽銘柄が主体でした。	
ブリ	52.9	16.6 (318%)	39.8 (133%)		
マイワシ	37.7	280.8 (13%)	35.3 (107%)		
カマス類	25.7	1.0 (2459%)	3.2 (798%)		
タイ類	13.1	7.5 (174%)	11.1 (118%)		
マルアジ <small>(青あじ)</small>	12.4	6.8 (183%)	6.5 (192%)		
スズキ	11.7	18.6 (63%)	13.6 (86%)		
その他	39.2	44.8 (87%)	51.4 (76%)		
合計	740.1	1327.9 (56%)	1119.9 (66%)		

平年は過去10年平均

【底曳網漁業】

全体では、前年の約 1.3 倍および平年の 7 割の水揚げでした。

2012 年 4 月の漁獲量(上位 5 魚種)



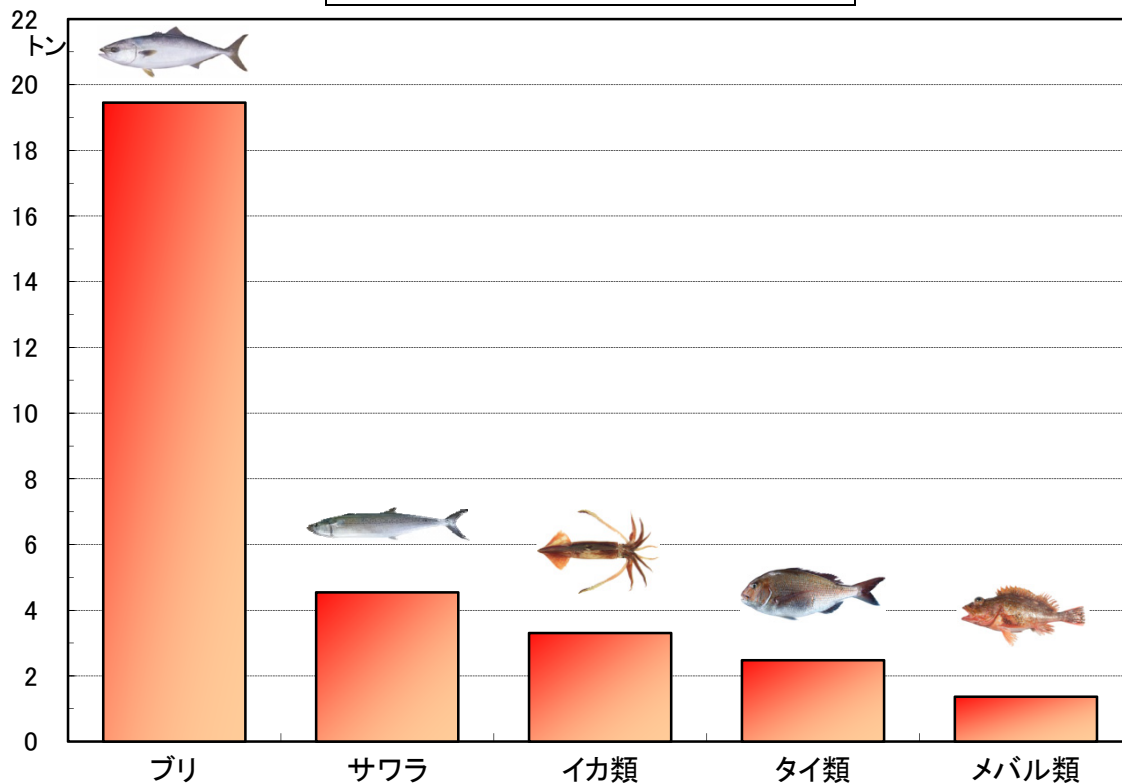
4 月漁獲量(トン) 京都府漁連集計				
魚 種	2012 年	2011 年(前年比)	平年(平年比)	備 考
カレイ類	36.4	30.0 (121%)	38.9 (94%)	<カレイ類> アカガレイ(まがれい)が 23.4 トン, ソウハチ(えてがれい)が 5.8 トン, ヒレグロ(黒かれい) が 5.6 トンなどでした。
ハタハタ	16.1	9.1 (177%)	47.5 (34%)	
ニギス(沖きす)	4.1	2.6 (158%)	2.0 (207%)	
タイ類	3.2	2.0 (158%)	1.3 (243%)	
アンコウ	1.5	1.6 (90%)	2.3 (65%)	
タコ類	1.4	1.7 (79%)	2.7 (50%)	
貝類	1.3	1.2 (109%)	1.0 (132%)	
スズキ	1.3	0.6 (205%)	0.5 (267%)	
エビ類	0.9	1.2 (77%)	1.5 (61%)	
メバル類	0.5	0.4 (141%)	0.4 (118%)	
その他	7.2	6.8 (106%)	7.7 (94%)	
合計	73.9	57.2 (129%)	105.8 (70%)	

平年は過去 10 年平均

【釣り・はえなわ漁業】

全体の水揚量は、平年並みおよび前年の約1.2倍でした。

2012年4月の漁獲量(上位5魚種)



4月漁獲量(トン) 京都府漁連集計				
魚種	2012年	2011年(前年比)	平年(平年比)	備考
ブリ	19.5	18.3 (106%)	15.7 (124%)	<ブリ類> はまち銘柄が4割強, まるご銘柄が3割強, ぶり銘柄が約2割, つばす銘柄が若干量でした。 <サワラ> さごし銘柄が約7割, さわら銘柄が約3割でした。
サワラ	4.5	2.7 (169%)	3.5 (129%)	
イカ類	3.3	1.7 (194%)	4.4 (75%)	
タイ類	2.5	1.9 (133%)	3.6 (69%)	
メバル類(もいお)	1.4	1.3 (109%)	1.7 (82%)	
マアジ	1.0	0.6 (180%)	0.4 (266%)	
アカアマダイ(ぐじ)	0.6	0.7 (91%)	1.1 (56%)	
マルアジ(青あじ)	0.6	0.5 (115%)	1.1 (49%)	
スズキ	0.4	1.0 (42%)	1.4 (30%)	
サヨリ	0.3	-	0.2 (177%)	
その他	1.1	1.6 (69%)	1.6 (69%)	
合計	35.2	30.2 (117%)	34.6 (102%)	

平年は過去10年平均