

平成 29 年台風 21 号による被害について

平成 29 年 10 月 21 日～23 日

一般府道 八幡城陽線 こうづやばし 上津屋橋<通称 流れ橋>
(八幡市・久御山町)



京 都 府

1 降雨の状況と被災の特徴

- 台風21号の通過及び通過に伴う梅雨前線の活動の活発化により、京都府では暴風を伴った大雨となり、時間雨量 30mm～40mm の強い雨は2～3時間であったものの、降雨継続時間が約40時間と長く、総雨量は綾部市で最大500mmを観測
- 北部地域では由良川流域における長時間の降雨に伴い、本川及び支川の水位上昇により広範囲で人家等の浸水被害が発生するとともに、護岸や河川堤防などが大きく被災
- 道路については、山間部を中心に法面崩壊や路肩欠壊が多数発生するなど、府管理道において約90箇所の通行規制を実施

観測史上最大

□雨量状況

観測所	総雨量	最大時間雨量
古和木（綾部市）	503mm	21日11時～23日7時 49mm
洞（南丹市）	421mm	21日11時～23日7時 36mm
佐々木（福知山市）	282mm	21日11時～23日7時 25mm

2 主な被害（公共施設以外）

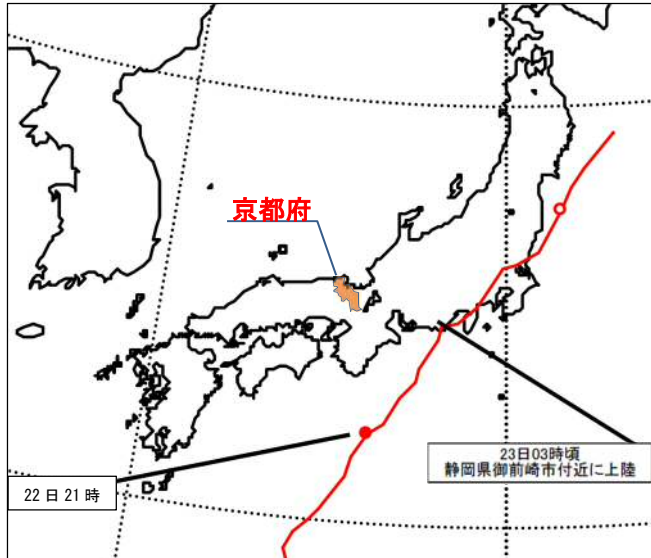
- (1) 人的被害 負傷者10人（重傷1人、軽傷9人）
- (2) 住家被害

市町村	半壊	一部破損	床上	床下
福知山市		5	81	73
舞鶴市	3	110	243	382
綾部市		2	10	37
京丹後市		2		7
宮津市		4		2
伊根町		2		
与謝野町		2		
京丹波町		5		1
亀岡市		28		
京都市		36		
城陽市		3		2
京田辺市		1		
木津川市			1	11
和束町				1
南山城村		1		
計	3	201	335	516

- (3) 非住家被害 203棟

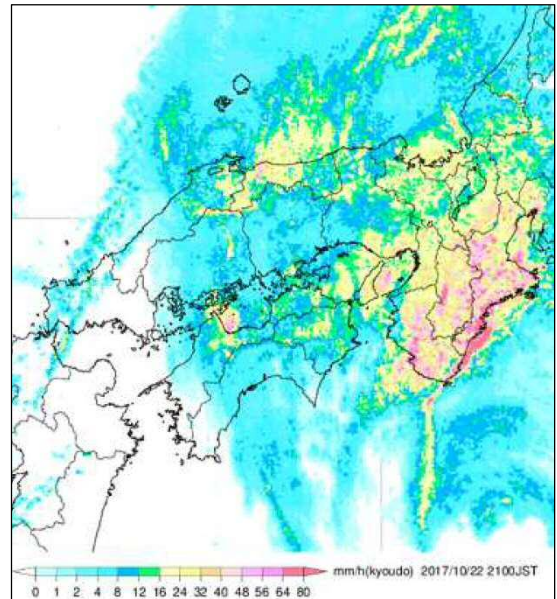
<平成29年10月30日17時現在>

台風経路図



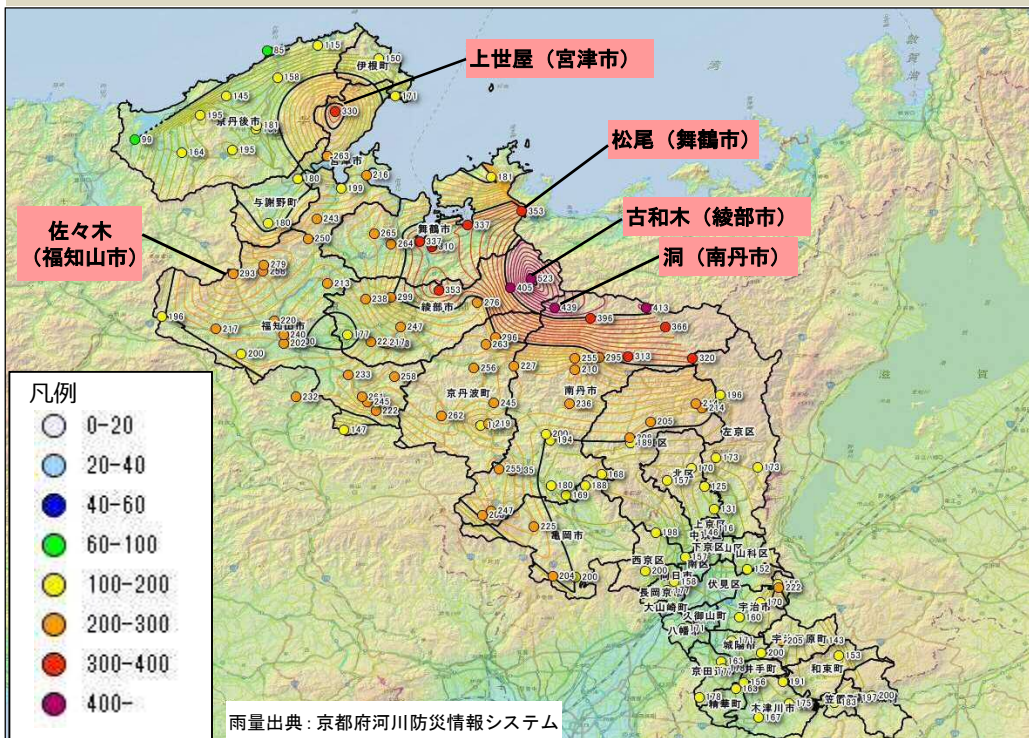
出典：京都地方気象台

レーダー画像 (10月22日 21時)



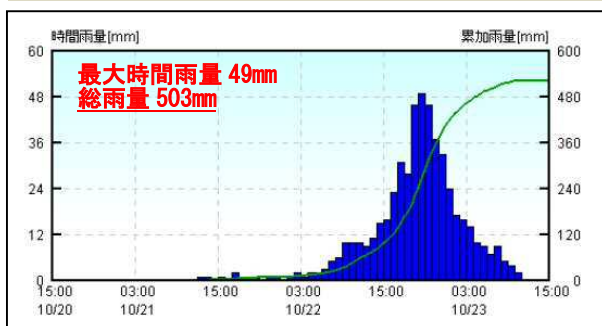
出典：京都地方気象台

48時間雨量等雨量線図 (平成 H29 年 10月 21日 12時～23日 12時)



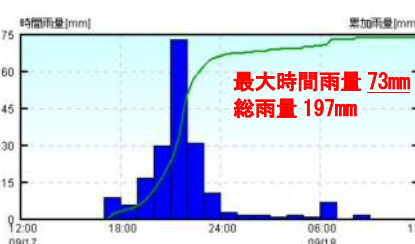
雨量グラフ

出典：京都府観測データ



観測局：綾部市古和木

【参考 (H29 台風 18 号との比較)】



観測局：京丹後市網野町日和田

台風 18 号は総雨量は小さいが大きな時間雨量



中小河川での急激な増水による被災が中心

3 公共施設の被災状況

(1) 被災状況 (総括)

(単位：千円)

府・市町村別	簡所額		左の内訳					
	総被害額		河川		道路		その他(砂防、橋梁、公園、海岸、下水道)	
	箇所	金額	箇所	金額	箇所	金額	箇所	金額
府補助災	203	2,611,250	156	1,473,950	39	923,300	8	214,000
(単災他)	(624)	(1,300,450)	(223)	(632,050)	(373)	(496,100)	(28)	(79,200)
府合計	827	3,911,700	379	2,106,000	412	1,419,400	36	293,200
市町村補助災	160	1,596,330	68	300,700	77	779,100	15	516,530

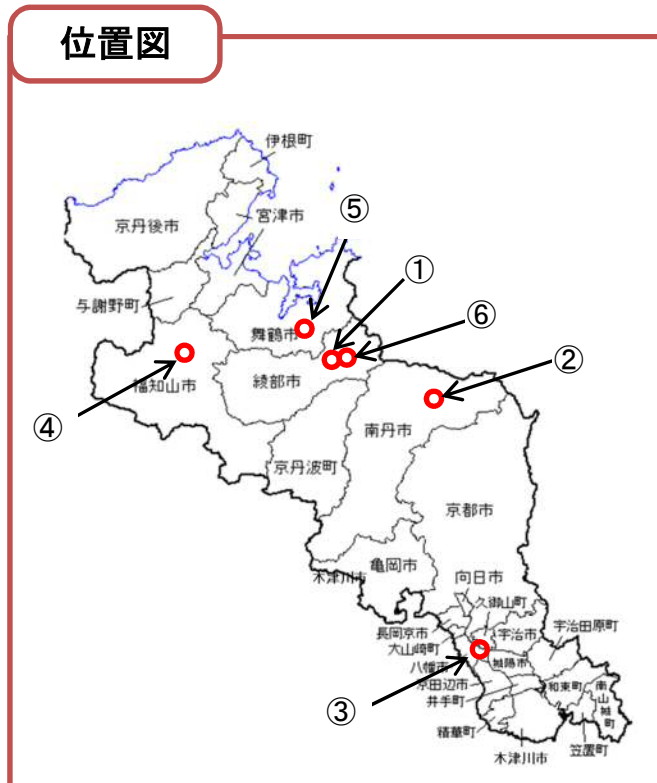
※「単災他」は補助災の採択基準に満たないもの(被災額120万円未満、異常気象未満、測量試験費等)

(2) 主な被災箇所



①

【場所】綾部市睦寄町大岩 (主) 舞鶴和知線
 【被災状況】法面崩壊 延長60m
 【復旧内容】法面工 150,000千円



位置図



②

【場所】南丹市美山町白石 (主) 京都広河原美山線
 【被災状況】法面崩壊 延長120m
 【復旧内容】吹付法柵 120,000千円



③

【場所】八幡市上津屋～久御山町佐山 (一) 八幡城陽線
 【被災状況】橋梁上部工流出 延長357m
 【復旧内容】上部工再据付 45,000千円



④
 ふくちやましおおえちようせき おやべおおえみやづ
 【場所】 福知山市大江町関 (主) 綾部大江宮津線
 【被災状況】 河岸浸食 延長40m
 【復旧内容】 大型ブロック工 40,000千円



⑤
 まいづるしべっしょ いけうちきょうだ
 【場所】 舞鶴市別所 (主) 池辺京田線
 【被災状況】 路肩決壊、河岸浸食 延長50m
 【復旧内容】 大型ブロック積工 80,000千円

【北近畿丹後鉄道】



■崩土 延長120m



※被災額は調査中



⑥
 あやべしこやおかまち あさねがわ
 【場所】 綾部市古屋岡町 普通河川 朝根川
 【被災状況】 砂防堰堤損傷等 延長250m
 【復旧内容】 砂防堰堤復旧工 100,000千円

■崩土による家屋被災 2棟



区 間	運休期間	備 考
宮舞線 (西舞鶴駅～四所駅)	23日全線運休	西舞鶴駅～四所駅間 バス代行輸送
	24日～26日部分運休	
	27日通常運行	

4 災害対策に係る補正予算

○京都府では、台風21号災害で被災された方々の一日も早い復旧・復興に向けて、対応すべき課題について補正予算を編成（9月議会にて上程、可決（10月30日））

■補正予算の体系

①被災者の生活再建支援	127百万円
②中小企業・農業者の復興支援	99百万円
③河川・道路等の災害復旧等	3,582百万円

◆補正予算の規模 約38億円

【 参 考 】



10月25日 山田知事被災地視察（福知山市石原地区）



10月25日 山田知事被災地視察（舞鶴市高野川周辺）

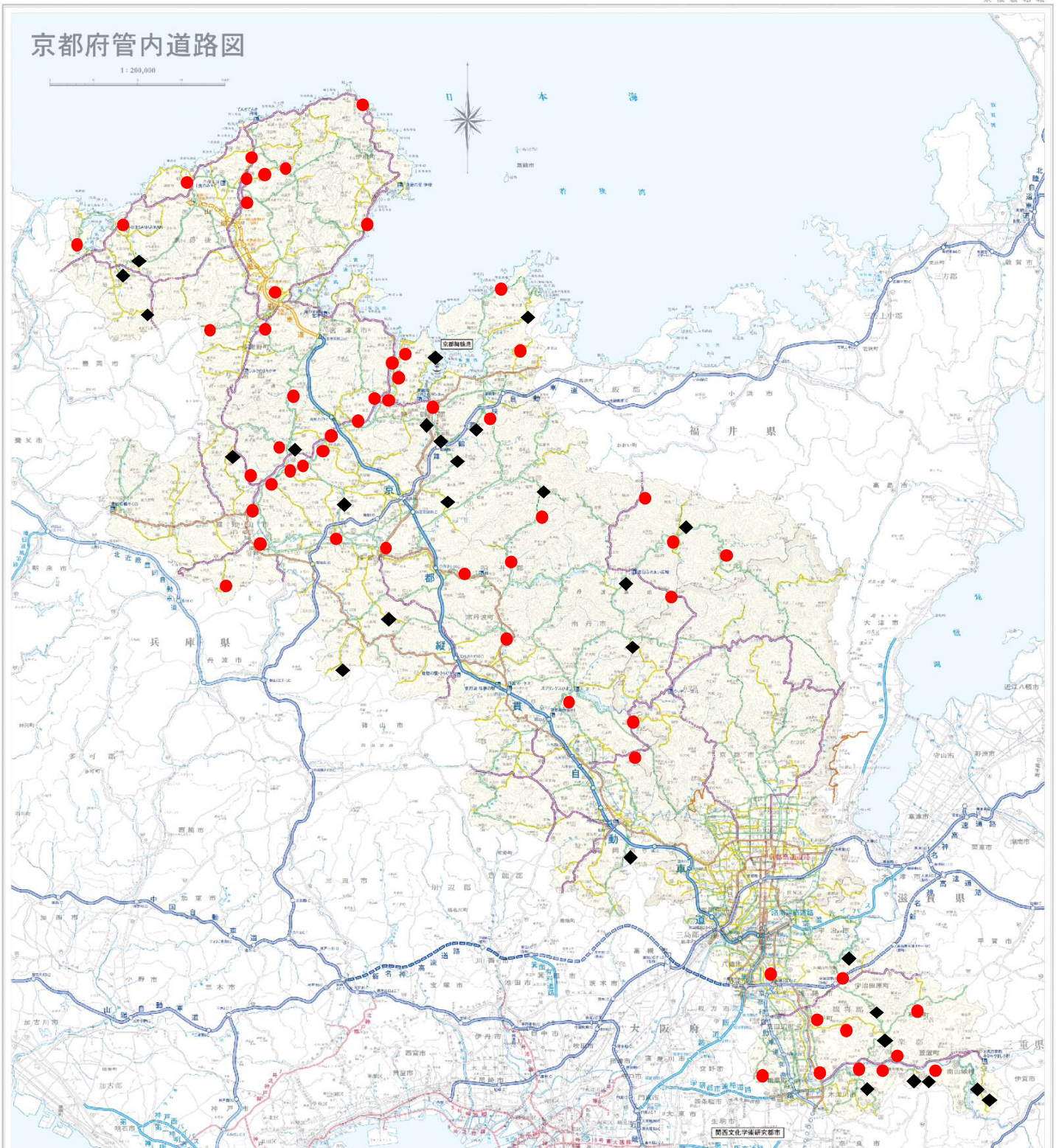


福知山市石原地区 浸水状況



由良川増水に伴う国道175号浸水状況

台風 21 号による道路通行規制箇所位置図



凡例		箇所数	現在規制箇所 (10月31日時点)
●	全面通行止(事前通行規制)	27	—
◆	全面通行止(落石・崩土・倒木等)	63	13



府北部4市で浸水被害

台風21号通過 府内、7人が負傷

超大型の台風21号の通過に伴い、京滋各地で23日、大雨による浸水被害や強風の被害が続いた。京都府北部4市では河川の氾濫などで少なくとも計145戸が床上・床下浸水した。列車の運休も相次ぎ、市民生活に深刻な影響が出た。

京都府北部4市では、由良川や丹市洞439㍓、舞鶴市の支流が氾濫し、約100戸が床上・床下浸水した。舞鶴市でも、高野川の水位上昇で周辺の民家や店舗などが浸水被害を受けた。

24時間降水量は31.2㍓に達し、府内3地点で観測史上最大を記録。府にもよる、強風にあおられ転倒するなどの男女7人が負傷した。

本日の列車が運休または遅れ、約90万人に影響した。山陰線の福知山・篠山口間、福知山線の福知山・篠山口間は24日夕方に運転再開の見込み。舞鶴線の綾部・東舞鶴間は再開のめどが立っていない。京都丹後鉄道の宮舞線はのり面崩落のため西舞鶴・四所間で26日までバスの代替輸送を行う。

滋賀県などによると、県内では大津市で自宅が就寝中の男性が強風で割れた窓ガラスでまぶたを切り、高島市では飛ばされた物で腰を打つなど2人が軽傷。彦根地方気象台によると、23日未明までの24時間降水量は高島市朽木平良310㍓、米原市247㍓、甲賀市土山240㍓といずれも10月の観測史上最多に。大津市南小松では観測史上最大となる最大瞬間風速44.2㍓を記録した。

JR西日本によると、湖西線の堅田・近江津間で電線を支えるコンクリート製の支柱9本がなげ倒された。復旧作業のため24日も終日運転を取りやめる。

排水設備増や 住宅補助検討

自衛 知事が被災地視察

台風21号で大きな被害を受けた福知山、綾部、舞鶴市の被災地を京都府の山田知事が25日視察した。山田知事は「早急に内水氾濫の対策を講ずる」として、排水ポンプ場の新設や排水ポンプ車の増強、被災者への住宅再建費補助を検討する考えを示した。

福知山市では、府が管理する大谷川の水が由良川に流れず逆流するなどして民家1軒が床上浸水した石原地区を視て回った。「7年間でも一度も浸水被害に遭っていない」と住民が被災した自宅を指さして訴えると、山田知事は由良川の築堤

が浸水した舞鶴漁港などの状況を視察した。
(八幡一男、秋田氏)

家屋半壊2軒
床上浸水20軒

舞鶴市被害
舞鶴市は25日、台風21号による市内の同日現在の被害状況を発表した。家屋に被害を受けたのは半壊が2軒、一部破損が31軒、床上浸水が203軒に上っている。

市災害対策本部などによると、西舞鶴地域では土砂の流入による半壊が1軒、一部破損が9軒、床上浸水が15軒。東舞鶴地域では強風で屋根が飛ばされて半壊が1軒あり、一部破損が20軒、床上浸水が76軒。加佐地域は一部破損が2軒、床上浸水が12軒、大浦地域は床上浸水が1軒、床上浸水は4地域で計209軒だった。

倉庫など家屋以外の建物については、一部損壊が5件、浸水が154件。対策本部は「まだ調査を続けており、今後、被害の軒数は増えるだろう」としている。(高山浩輔)



台風21号で被害を受けた住宅地を視察する山田知事(右から2人目)らと福知山市石原

平成29年台風18号による被害について

平成29年9月17日～18日



京 都 府

1 降雨の状況と被災の特徴

- 京都府北部の丹後地域において、台風18号の通過に伴い、時間雨量40mm～50mmの強い雨が、9月17日の20時頃から3～4時間の短時間に集中
- 丹後地域の二級河川は急峻な山間部から海までの比較的延長の短い河川が多く、短時間の豪雨により急激に増水し、護岸や河川堤防などが大きく被災
- 道路については、山間部を中心に、法面崩壊や路肩欠壊が多数発生するなど、府道において約50箇所の通行規制を実施

□雨量状況

観測所	総雨量		最大時間雨量	
	雨量	観測期間	雨量	観測期間
宮津（宮津市）	212mm	17日17時～18日16時	56mm	17日21時～22時
上世屋（宮津市）	200mm	17日17時～18日16時	46mm	17日21時～22時
日和田（京丹後市）	197mm	17日17時～18日17時	73mm	17日21時～22時

※記録的短時間大雨情報

第1号：京丹後市網野町付近 約90mm（17日21時30分）

第2号：宮津市付近及び与謝野町付近約90mm（17日22時）

第3号：京丹後市丹後町付近及び伊根町付近約90mm（17日22時30分）

観測史上1位

2 主な被害（公共施設以外）

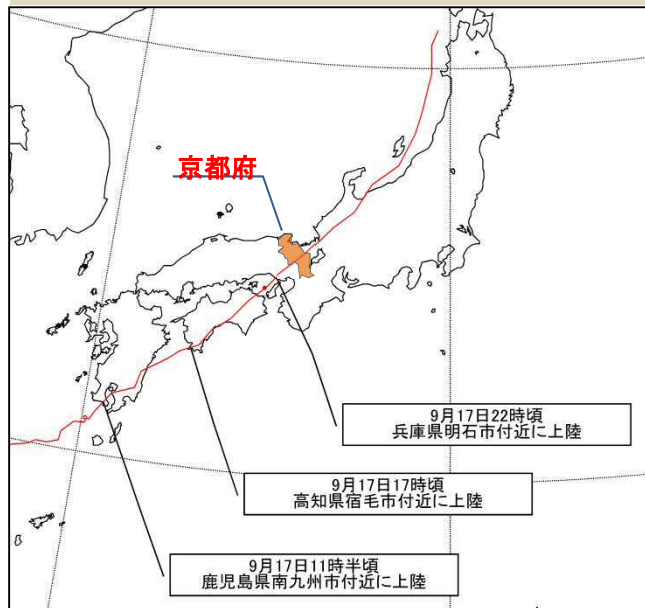
- (1) 人的被害 負傷者2人（重傷1人、軽傷1人）
- (2) 住家被害

	一部破損（棟）	床上浸水（棟）	床下浸水（棟）
福知山市	3	2	36
舞鶴市	0	5	23
綾部市	0	0	2
城陽市	1	0	0
京丹後市	0	78	539
宮津市	1	19	343
伊根町	0	12	24
与謝野町	0	12	191
京都市	1	0	0
計	6	128	1,158

- (3) 非住家被害 62棟

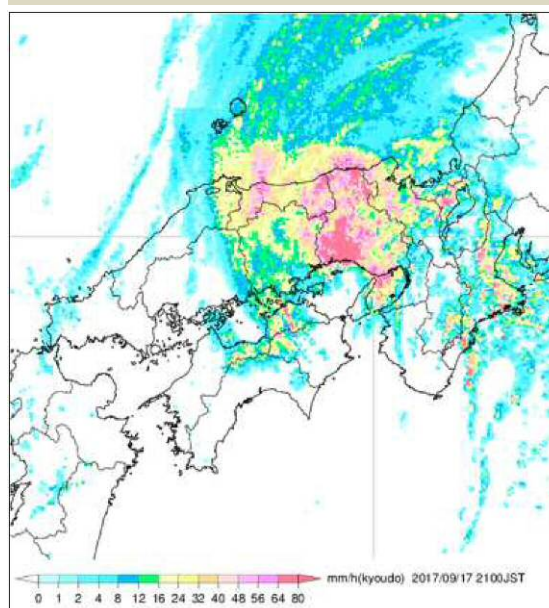
<平成29年11月1日現在>

台風経路図



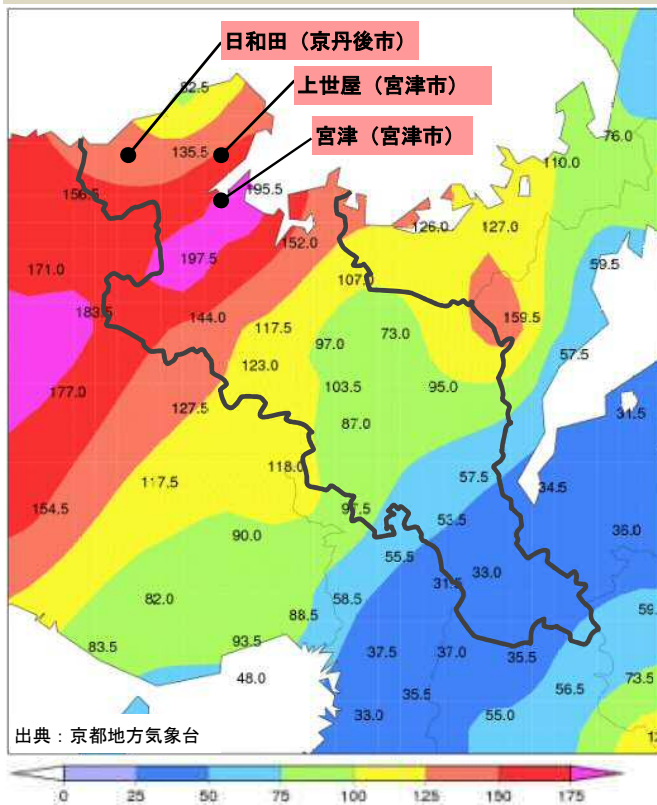
出典：京都地方気象台

レーダー画像 (9月17日21時)



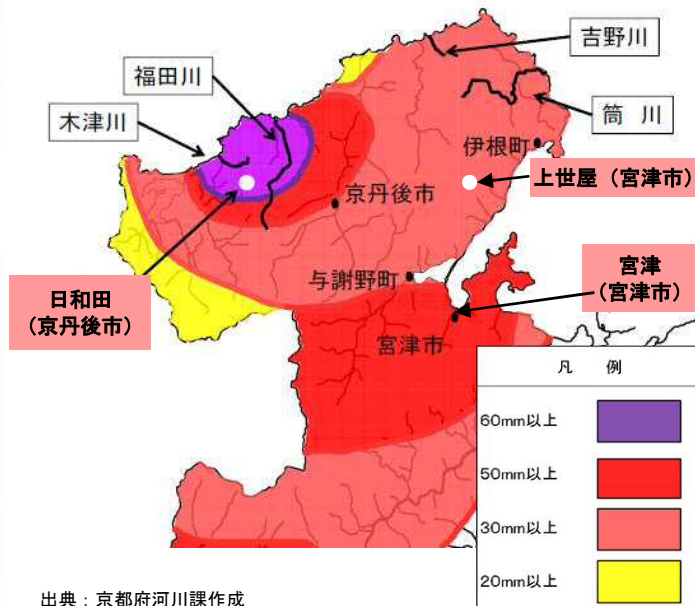
出典：京都地方気象台

アメダス期間降水量 (9月16日~18日)



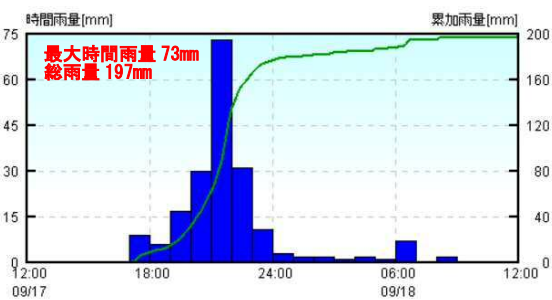
時間最大雨量(9月17日21時~22時及び22時~23時)

※京都府と気象台の雨量観測所データにより作成

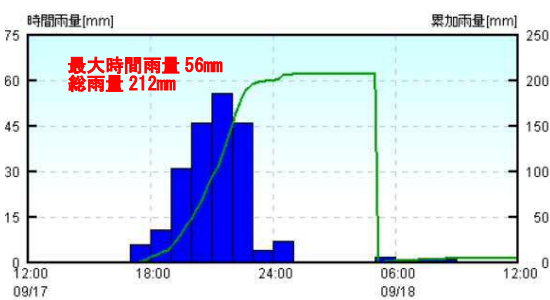


雨量グラフ

出典：京都府観測データ



観測局：京丹後市網野町日和田



観測局：宮津市宮津

台風 18 号による被害件数は
全国 2 位、被害額は全国 3 位
(10 月 12 日時点)

3 公共施設の被災状況

(1) 被災状況 (総括)

(単位：千円)

府・市町村別	河川		道路		その他(砂防、橋梁、公園、海岸、下水道)			
	箇所	金額	箇所	金額	箇所	金額		
府 補助災	235	3,777,800	167	2,864,300	66	843,500	2	70,000
(単災他)	(419)	(2,005,500)	(226)	(1,494,020)	(172)	(450,480)	(21)	(61,000)
府 合計	654	5,783,300	393	4,358,320	238	1,293,980	23	131,000
市町村 補助災	310	2,125,640	174	1,257,940	133	766,700	3	101,000

※「単災他」は補助災の採択基準に満たないもの(被災額 120 万円未満、異常気象未満、測量試験費等)

(2) 主な被災箇所 (河川)



河①

いねちょう つつかわ

【場 所】伊根町 二級河川 筒川
【被災状況】河岸浸食 延長 1,410m (14 箇所 22 工区)
【復旧内容】ブロック積工 566,500 千円



河②

みやづし おおくもがわ

【場 所】宮津市 二級河川 大雲川
【被災状況】河岸浸食 延長 535m (6 箇所 18 工区)
【復旧内容】ブロック積工 260,000 千円



河③

きょうたんごし さのたにがわ

【場 所】京丹後市 二級河川 佐濃谷川
【被災状況】河岸浸食 延長 691m (15 箇所 21 工区)
【復旧内容】ブロック積工 239,000 千円

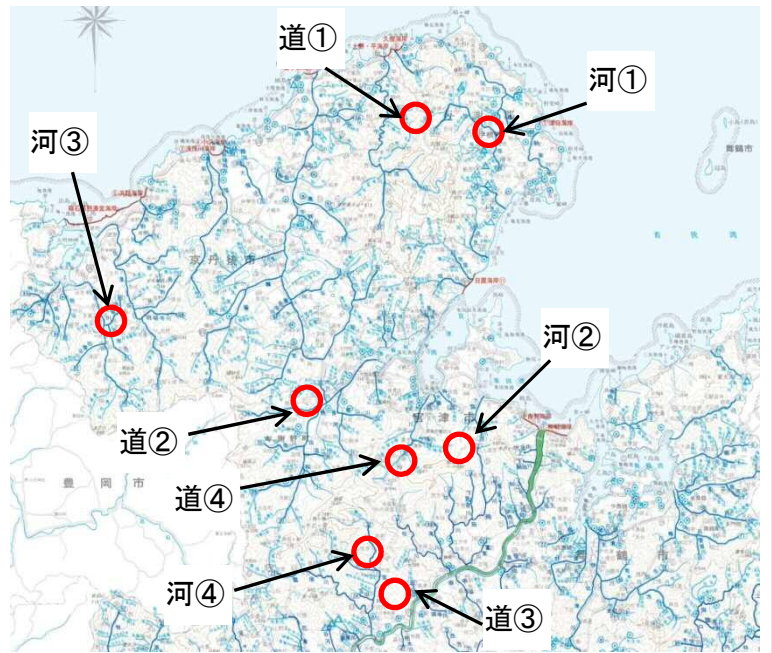


河④

ふくちやまし みやがわ

【場 所】福知山市 一級河川 宮川
【被災状況】河岸浸食 延長 150m (1 箇所 1 工区)
【復旧内容】ブロック積工 45,000 千円

位置図



(3) 主な被災箇所 (道路)



道①

【場 所】きょうたんごし いねちょう 京丹後市・伊根町 (一) きゆうそいねせん 久僧伊根線
 【被災状況】車道欠壊 延長 234m (7 箇所 7 工区)
 【復旧内容】擁壁工・盛土 204,000 千円



道②

【場 所】よさのちょう なかふじかやせん 与謝野町 (一) 中藤加悦線
 【被災状況】路肩欠壊 延長 20m (1 箇所 4 工区)
 【復旧内容】大型ブロック 20,000 千円



道③

【場 所】ふくちやまし しものじょうかみかわぐちいしやじょうせん 福知山市 (一) 下野条上川口停車場線
 【被災状況】法面崩壊 延長 73m (3 箇所)
 【復旧内容】吹付法柁 45,000 千円



道④

みやづし きょうとじゅうかんじどうしやどう
 【場 所】宮津市 京都縦貫自動車道 (国道 478 号)
 【被災状況】法面崩壊 延長 35m (2 箇所 2 工区)
 【復旧内容】吹付法柁 100,000 千円

宮津天橋立 IC～舞鶴大江 IC
 通行止期間: 9 月 17 日 22 時～21 日 17 時

(4) 主な被災箇所（北近畿タンゴ鉄道）



区 間	運休期間	備 考
宮豊線 (網野駅～ 夕日ヶ浦木津温泉駅)	18日全線運休	網野駅～小天橋駅間バス代行輸送 5両で運行
	19日部分運休	
	20日～22日部分運休 23日通常運行	
宮舞線 (栗田駅～宮津駅)	18日全線運休	栗田駅～宮津駅間バス代行輸送
	19日～22日部分運休	
	23日通常運行	

① 栗田～宮津
【被災状況】崩土 延長 120m



⑤ 網野～夕日ヶ浦木津温泉
【被災状況】バラスト流出、岡田第二踏切警報器倒壊



**台風18号による被災額
約 260,000 千円**

4 災害対策に係る補正予算

○京都府では、台風18号災害で被災された方々の一日も早い復旧・復興に向けて、対応すべき課題について補正予算を編成（9月議会にて上程、可決（9月29日））

■補正予算の体系

①被災者の生活再建支援 46百万円

②中小企業・農業者の復興支援 42百万円

③河川・道路等の災害復旧 4,072百万円

土木施設 36.1億円・北近畿タンゴ鉄道 0.6億円・農林施設 3.5億円・府民利用施設 0.5億円

④災害防止対策 229百万円

◆補正予算の規模 約44億円

【 参 考 】



9月24日 山田知事被災地視察（京丹後市網野町加茂川地区）



9月24日 山田知事被災地視察（京丹後市丹後町久僧地区）

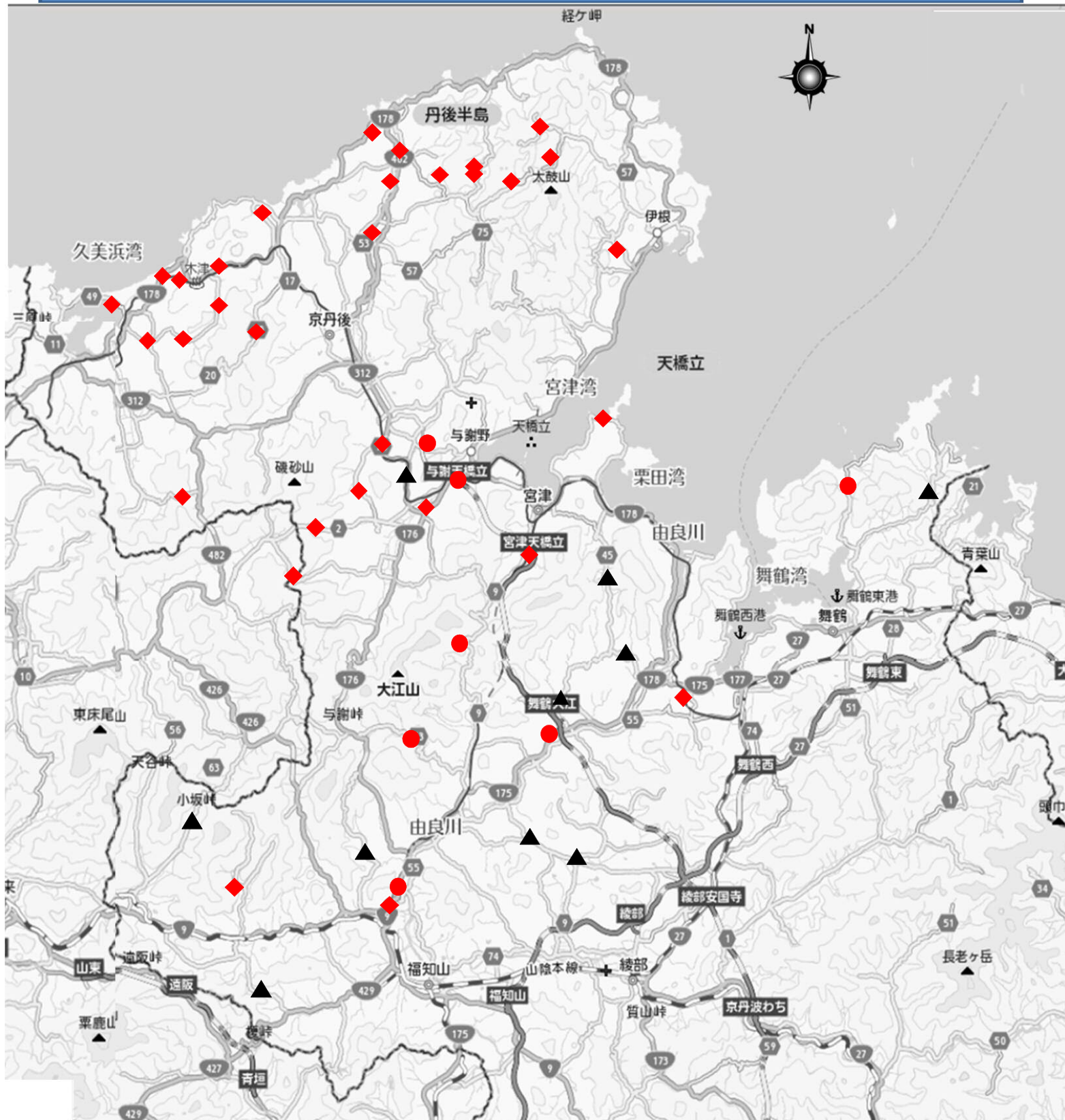


国道178号道路冠水状況（京丹後市網野町木津地区）



二級河川狩場川被災状況（宮津市新宮地区）

台風 18 号による道路通行規制箇所位置図



凡例		箇所数	現在規制箇所 (10月6日時点)
●	全面通行止(事前通行規制)	7	—
◆	全面通行止(落石・崩土・倒木等)	31	9
▲	片側交互通行	10	—

川の増水により崩落した樋ノ口橋(18日午前9時50分、福知山市大江町公庄)



⑤水に漬かったマナイ商店街(17日午後11時、半舞鶴市田満寺) ⑥民家の床上まで浸水し、残った泥を掃き出す住民たち(18日午前10時43分、伊根町本庄) ⑦大雨であふれた水が周辺の田畑に入り込んだ竹野川(18日午前9時20分、京丹後市後町間)

台風18号被害

京丹後市

「ごう音、家屋に土砂」 府北部各地 浸水「まるで川」

台風18号が京都を直撃した17日夜から18日未明にかけて、府北部の各地で河川の氾濫や土砂崩れ、浸水被害が相次いだ。綾部市と与謝野町の一部地域には避難指示も出され、住民が公民館などで不安な一夜を過ごした。(1、23面参照)

京丹後市の網野町と情報が出された。丹後町、宮津市、与謝野町、京丹後市では床上・野間、伊根町では一時床上浸水が約300件の間に約90mmの雨が降る。発生。市は河川の氾濫、記録的短時間大雨、越水を確認した。峰山御旅商店街近くで

丹後町の竹野川は河口付近で氾濫し、周辺の田畑が湖のようになり、峰山町の小西川も午後11時ごろから道路

が冠水。車が上る水は配されていないから、伊根町では午後11時ごろに筒川が氾濫し、民家など12軒が床上浸水するなどした。堤防が壊れた。経営の塩尻秀雄さんの一部は決壊した。会社、谷河川の増水で大宅は玄関や台所、車庫などが水に漬かった。18日早朝から家族3人で泥の撤去作業に追われ、「倉庫の車が崩れ、河川の氾濫などが起きた。けが人はなかった。

越水し、宮部弘美さん(83)は「家に水が入ってきた。床下は20センチくらいだった。舞鶴市では民家23軒が床上・床下浸水し、店舗9軒も浸水被害を受けた。同市田満寺周辺の商店街一帯は17日午後11時ごろから道路

が冠水。車が上る水は配されていないから、伊根町では午後11時ごろに筒川が氾濫し、民家など12軒が床上浸水するなどした。堤防が壊れた。経営の塩尻秀雄さんの一部は決壊した。会社、谷河川の増水で大宅は玄関や台所、車庫などが水に漬かった。18日早朝から家族3人で泥の撤去作業に追われ、「倉庫の車が崩れ、河川の氾濫などが起きた。けが人はなかった。

が冠水。車が上る水は配されていないから、伊根町では午後11時ごろに筒川が氾濫し、民家など12軒が床上浸水するなどした。堤防が壊れた。経営の塩尻秀雄さんの一部は決壊した。会社、谷河川の増水で大宅は玄関や台所、車庫などが水に漬かった。18日早朝から家族3人で泥の撤去作業に追われ、「倉庫の車が崩れ、河川の氾濫などが起きた。けが人はなかった。

台風被害「対応しっかりと」 府知事、京丹後など北部視察



被災した住民から道路が水であふれた時の状況を聞く山田知事(中央)＝京丹後市網野町浜詰

京都府北部に大きな被害をもたらした台風18号の被災地を24日、山田啓一知事が視察した。被災住民らから当時の様子や被害状況を聞き、早急に対策を講じるよう府丹後土木事務所などに指示した。

山田知事は、道路や河川の早期復旧や生活再建の支援を求める緊急要望書を京丹後市役所で受け取った後、三崎政直市長とともに、集落を流れる川があふれた同市網野町木津や、家屋が床上浸水し、住民が救助隊に救助された網野町浜詰などを視察。被災住民をねぎらい、「内部で検討し、しっかりと被害に対応していく」と話した。

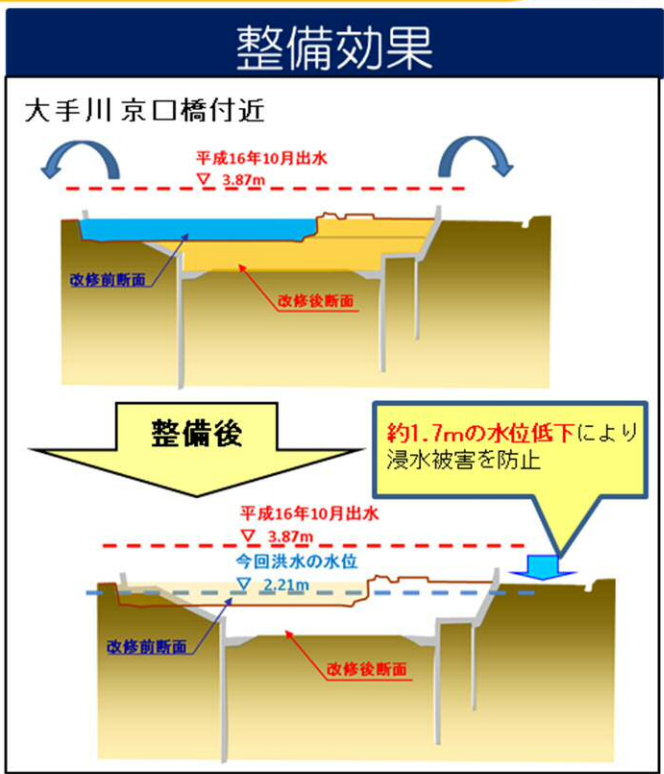
自らの家が床上浸水した加茂川区の吉岡純一副区長(53)は「過去30年に3回、同じような大雨被害があったのに水位計やカメラも付いていない。今後どうしていくのか青写真を示し、住民の不安を解消してほしい」と求めた。

知事は同市丹後町久僧や伊根町本庄上、宮津市波路も訪れた。

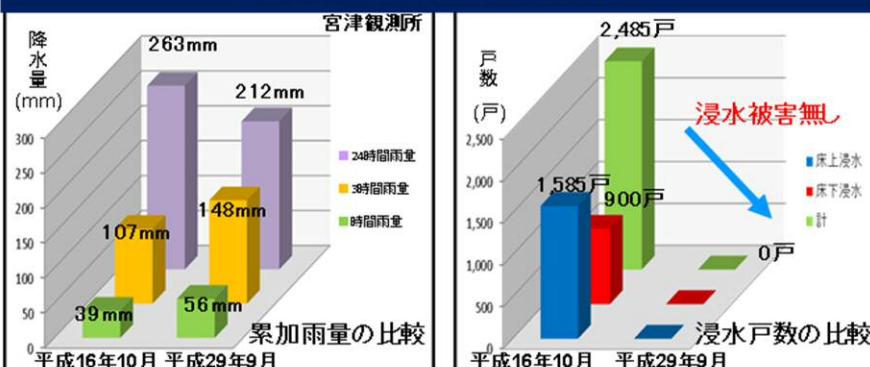
(三 誠 慎 太 郎)

河川改修事業のストック効果（京都府宮津市大手川）

- 平成16年の台風23号で約2,500戸の家屋浸水被害が発生（床上浸水1,585戸、床下浸水900戸）
これを受け、平成16年度～平成23年度に「河川激甚災害対策特別緊急事業」で抜本的な河川改修を実施
- 平成29年9月の台風18号においては、平成16年出水時と同等の雨量が観測されたが、河川激甚災害対策特別緊急事業における河道改修により、整備前と比べて約1.7mの水位を下げることで、家屋浸水はゼロとなり浸水被害解消
- 大手川沿いでイベントも頻繁に開催されるなど、更に地元で愛される魅力ある河川に



平成16年台風23号と平成29年台風18号の雨量、浸水戸数の比較



地元で愛される「ふるさとの川」を実現

