

由良川流域(福知山市域)における
総合的な治水対策協議会 資料

9/9修正版

訂正箇所

P10 排水ポンプ車配備箇所、排水量

P11 排水機場の稼働時刻

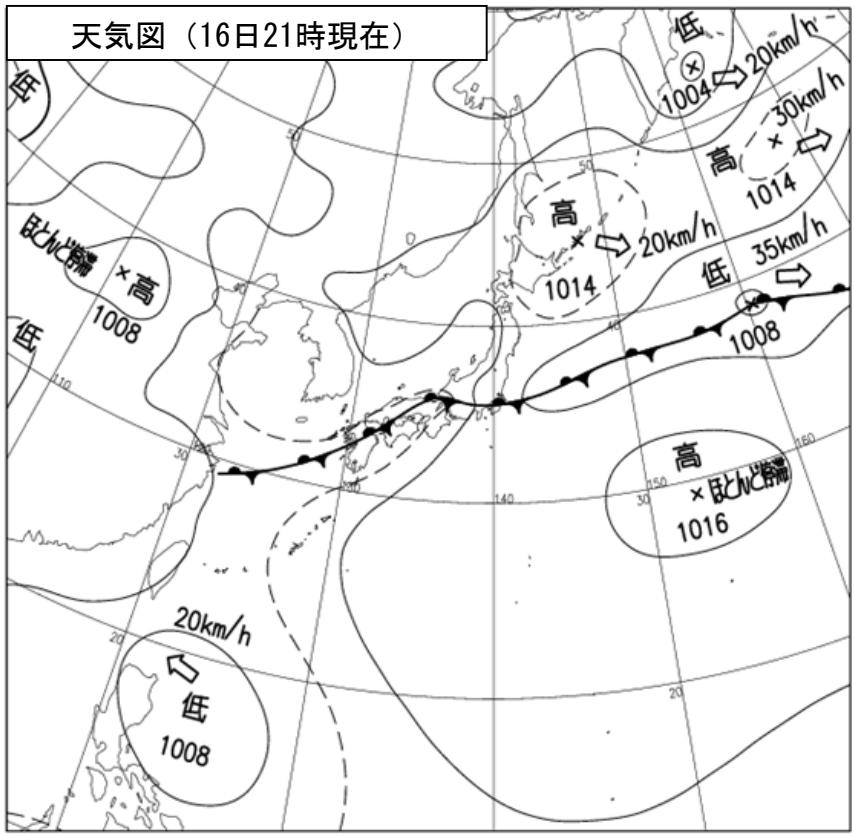
平成26年8月16日～17日 由良川(福知山市域)の出水状況(速報)

平成26年8月29日

福知山河川国道事務所

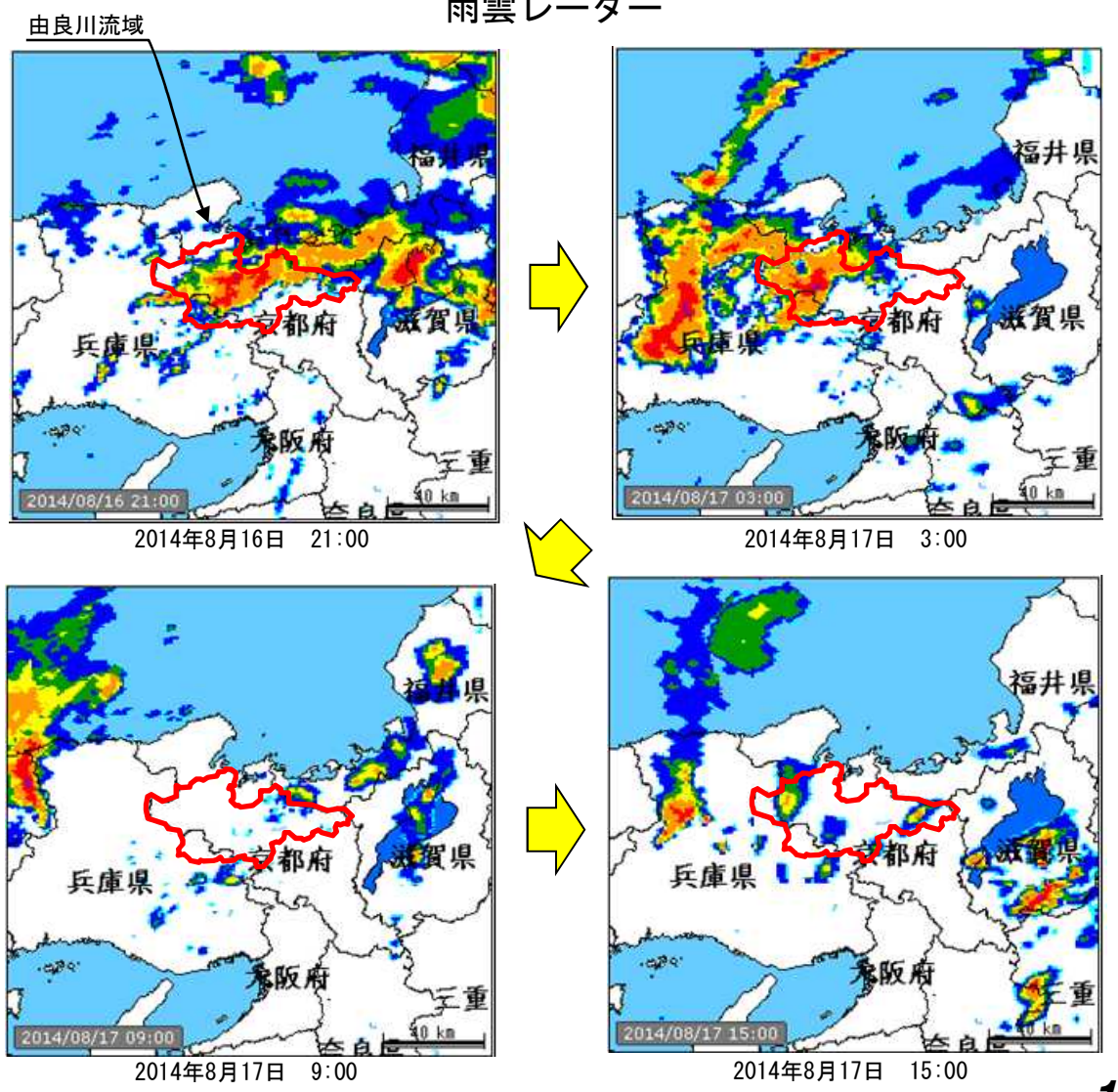
※本資料中の数値は、速報値であり今後の精査により変更することがあります。

○8月15日から17日明け方にかけて、京都府では停滞する前線に向かって南から暖かく湿った空気が流れ込み、大気の状態が非常に不安定となり、局地的に雷を伴った猛烈な雨が降った。

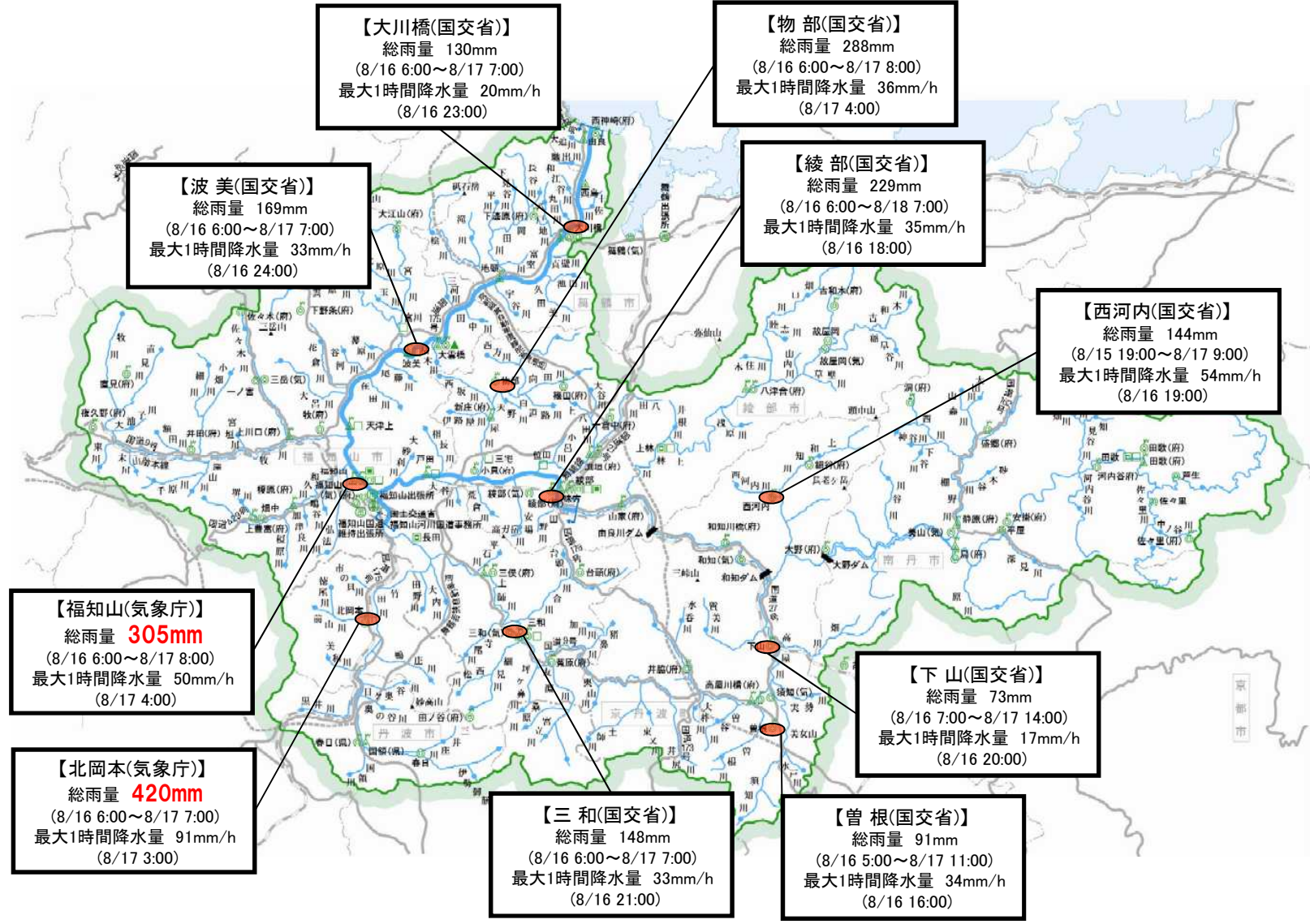


京都地方気象台HPより引用

雨雲レーダー

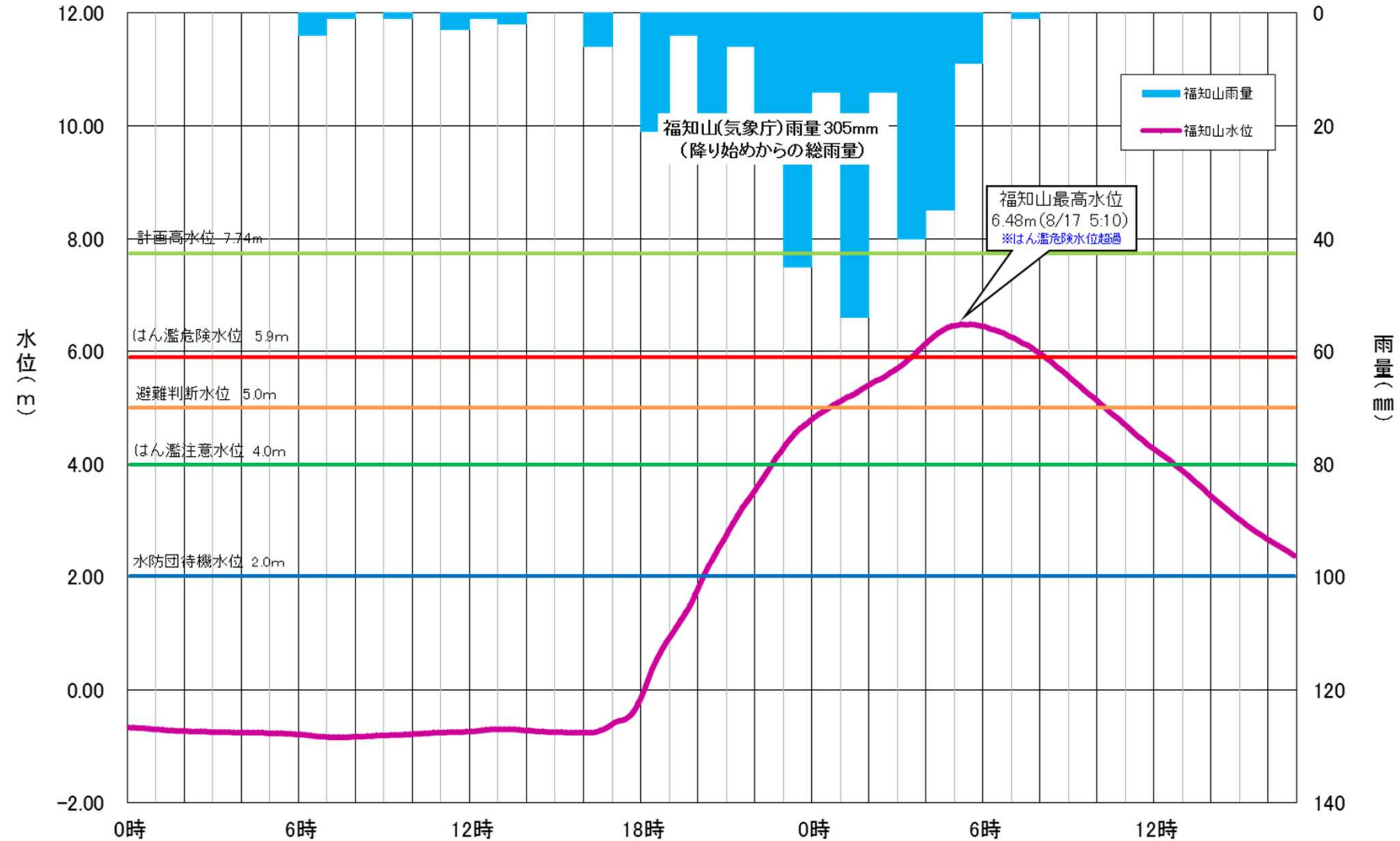


○由良川流域では、多いところで300mmを超える総雨量を観測。

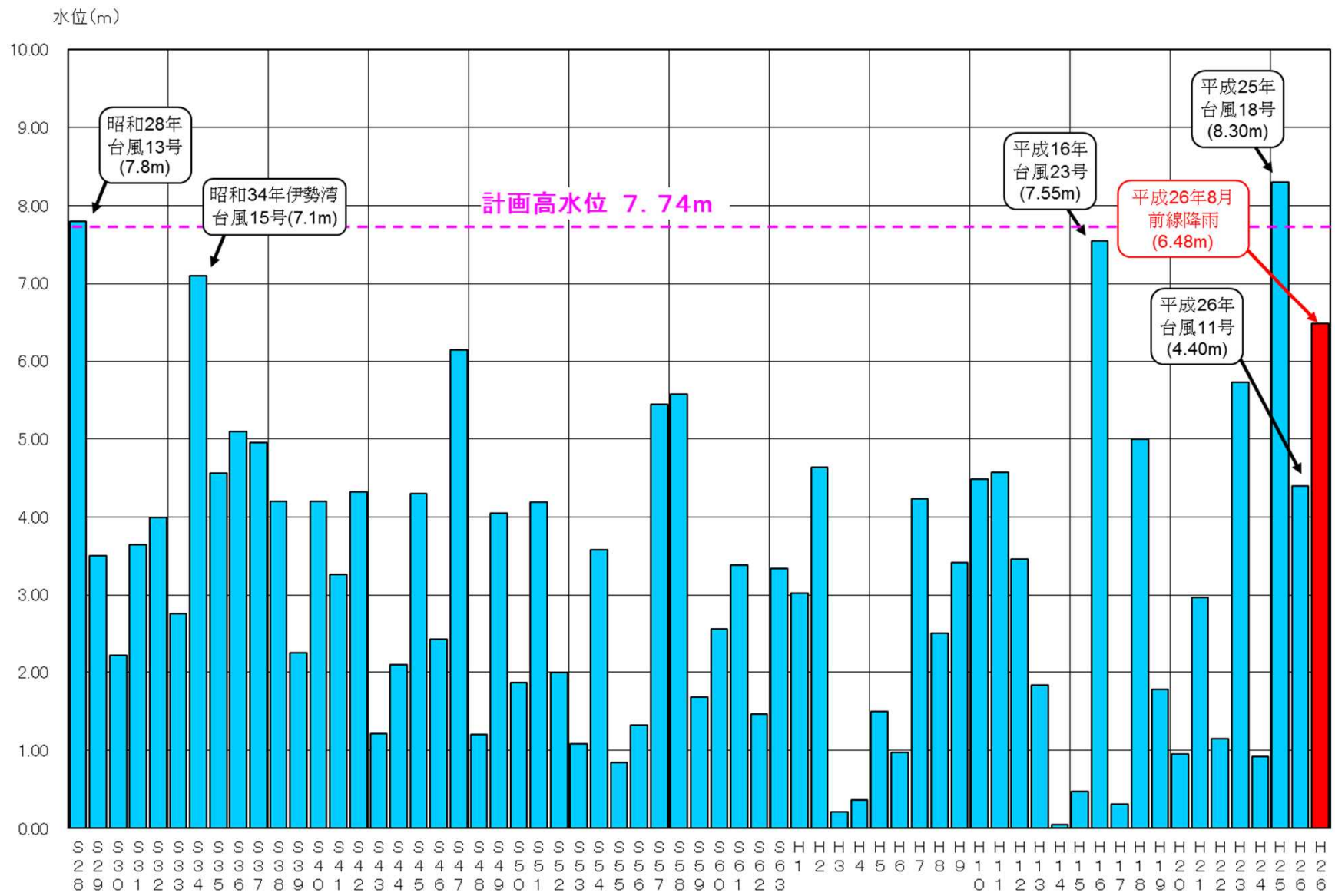


○福知山地点では、16日6時から17日8時にわたって雨が降り続き、17日5時10分に最高水位6.48mを記録。

<福知山(気象庁)雨量、福知山水位>



○近年では、平成25年台風18号、平成16年台風23号に次ぐ水位を記録。



過去の年最大水位との比較 (福知山観測所)

速報値であり今後の精査により変更することがあります **4**

- 福知山河川国道事務所では、16日18時に注意体制を発令。16日20時に第一警戒体制、16日22時10分に第二警戒体制、17日3時30分に非常体制に更新。
- 由良川下流では17日4時10分にはん濫危険情報、中流では16日22時10分にはん濫注意情報を発表。
- 福知山地点では16日22時50分、綾部地点では16日22時20分に水防警報（出動）を発表。

福知山河川国道事務所風水害対策部設置状況

発令日時	種類	発令理由
8月16日 18:00	注意体制 発令	樋門操作の可能性があるため
8月16日 20:00	第一警戒体制 更新	樋門操作の必要が生じたため
8月16日 22:10	第二警戒体制 更新	綾部水位観測所において、はん濫注意水位を超過し、なお上昇すると予想されるため
8月17日 3:30	非常体制 更新	対策部長が必要と判断したため
8月17日 20:45	第二警戒体制 更新	水位監視を継続する必要があるため
8月18日 17:30	注意体制 更新	水位監視を継続する必要がなくなったため
8月19日 0:00	注意体制 解除	大雨警報が解除され、水位上昇のおそれなくなったため

洪水予報（福知山河川国道事務所・京都地方気象台 合同発表）

地点名	発令日時	種類	発令理由
下流	8月17日 0:50	はん濫警戒情報	福知山水位観測所において、避難判断水位(レベル3)に到達
	8月17日 4:10	はん濫危険情報	福知山水位観測所において、はん濫危険水位(レベル4)に到達
	8月17日 16:20	はん濫注意情報 解除	福知山水位観測所において、はん濫注意水位(レベル2)を下回る
中流	8月16日 22:10	はん濫注意情報	綾部水位観測所において、はん濫注意水位(レベル2)に到達
	8月17日 6:20	はん濫注意情報 解除	綾部水位観測所において、はん濫注意水位(レベル2)を下回る

水防警報（福知山河川国道事務所発表）

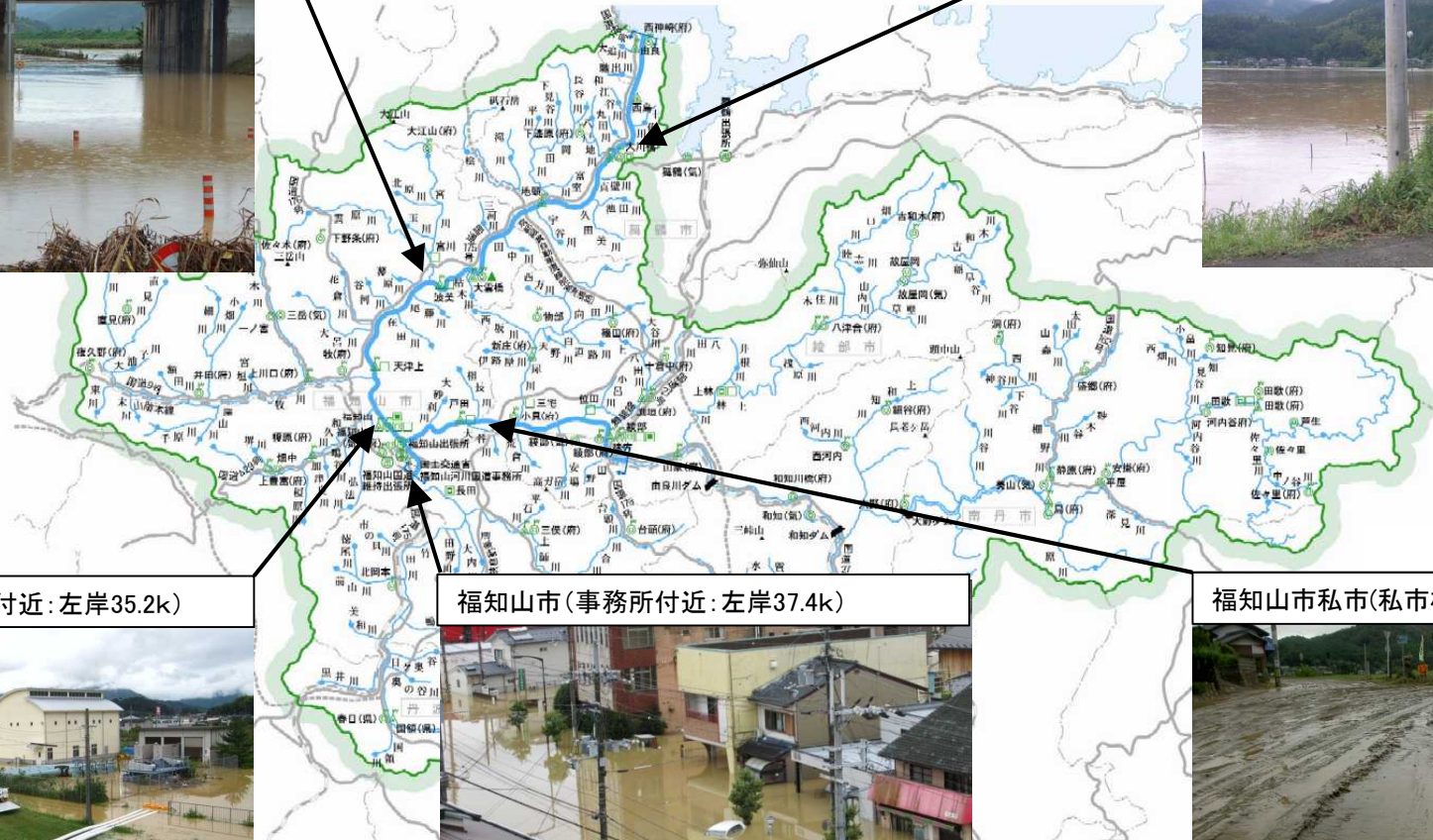
地点名	発令日時	種類	地点名	発令日時	種類
福知山	8月16日 22:50	水防警報 出動	綾部	8月16日 22:20	水防警報 出動
	8月18日 9:00	水防警報 解除		8月18日 11:40	水防警報 解除

○由良川沿川では、福知山市域で床上浸水1,155戸、床下浸水1,296戸、舞鶴市域で道路冠水11箇所などの被害が発生（8月19日14時現在 福知山市、舞鶴市調べによる）。

福知山市大江町河守地先(左岸25.2k)



舞鶴市上東地先(右岸6.8k)



福知山市(弘法川樋門付近:左岸35.2k)



福知山市(事務所付近:左岸37.4k)



福知山市私市(私市橋)地先(右岸43.0k)



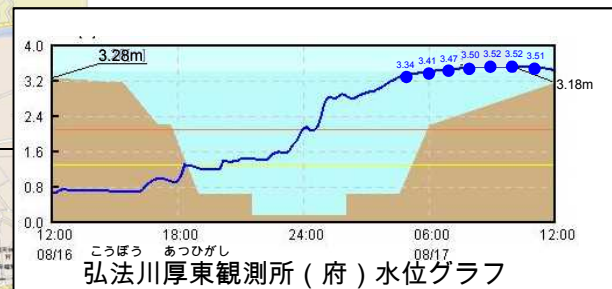
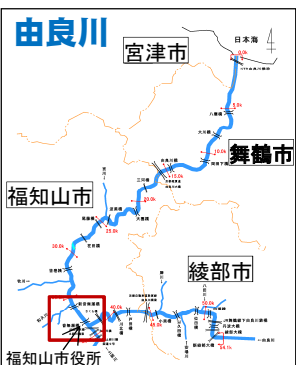
撮影：17日16時45分頃





福知山市街地浸水の状況

- 局地的豪雨により、福知山市街地で約2,000戸余りの浸水被害が発生
- 浸水被害は、弘法川等の氾濫や市街地での排水能力不足が要因と推定される。
- 今後、国、京都府、福知山市が連携して被害要因調査を実施。



P 国管理の排水施設
P 市管理の排水施設
 浸水地域 (福知山市調べ)

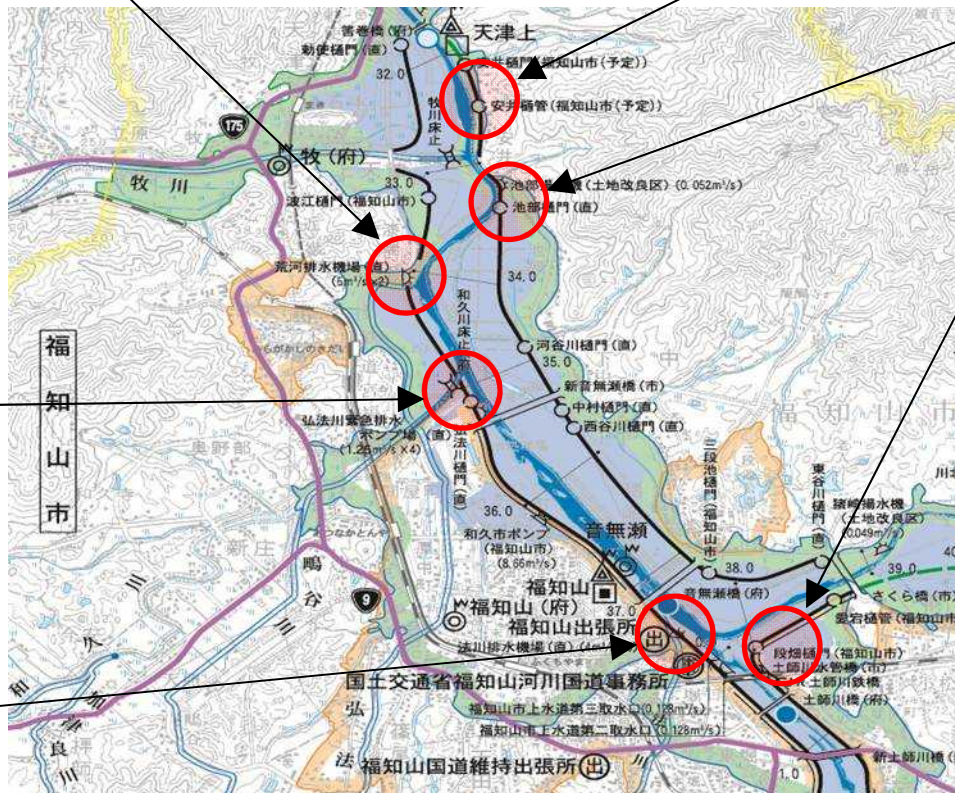
※福知山市作成資料に加筆修正。浸水面積は詳細調査中

速報値であり今後の精査により変更することがあります

○福知山市内では、排水機場等3箇所及び排水ポンプ車15台、照明車8台を使用した内水排除作業を実施し、総排水量約195万 m^3 （25mプール約5,400杯分）を排除。（8月22日9時現在）

■福知山市荒河

- ・荒河排水機場 2基
（排水量 約922,800 m^3 ）
- ・排水ポンプ車 4台
（排水量 約32,430 m^3 ）
- ・照明車 1台



■福知山市安井

- ・排水ポンプ車 1台
（排水量 約15,930 m^3 ）
- ・照明車 1台

■福知山市池部

- ・排水ポンプ車 1台
（排水量 約19,050 m^3 ）
- ・照明車 1台

■福知山市段畑

- ・排水ポンプ車 4台
（排水量 約21,010 m^3 ）
- ・照明車 2台



■福知山市上荒河

- ・弘法川救急排水ポンプ施設 4基
（排水量 約315,300 m^3 ）
- ・排水ポンプ車 4台
（排水量 約28,700 m^3 ）
- ・照明車 2台

■福知山市堀

- ・法川排水機場 3基
（排水量 約585,120 m^3 ）
- ・排水ポンプ車 1台
（排水量 約8,775 m^3 ）
- ・照明車 1台



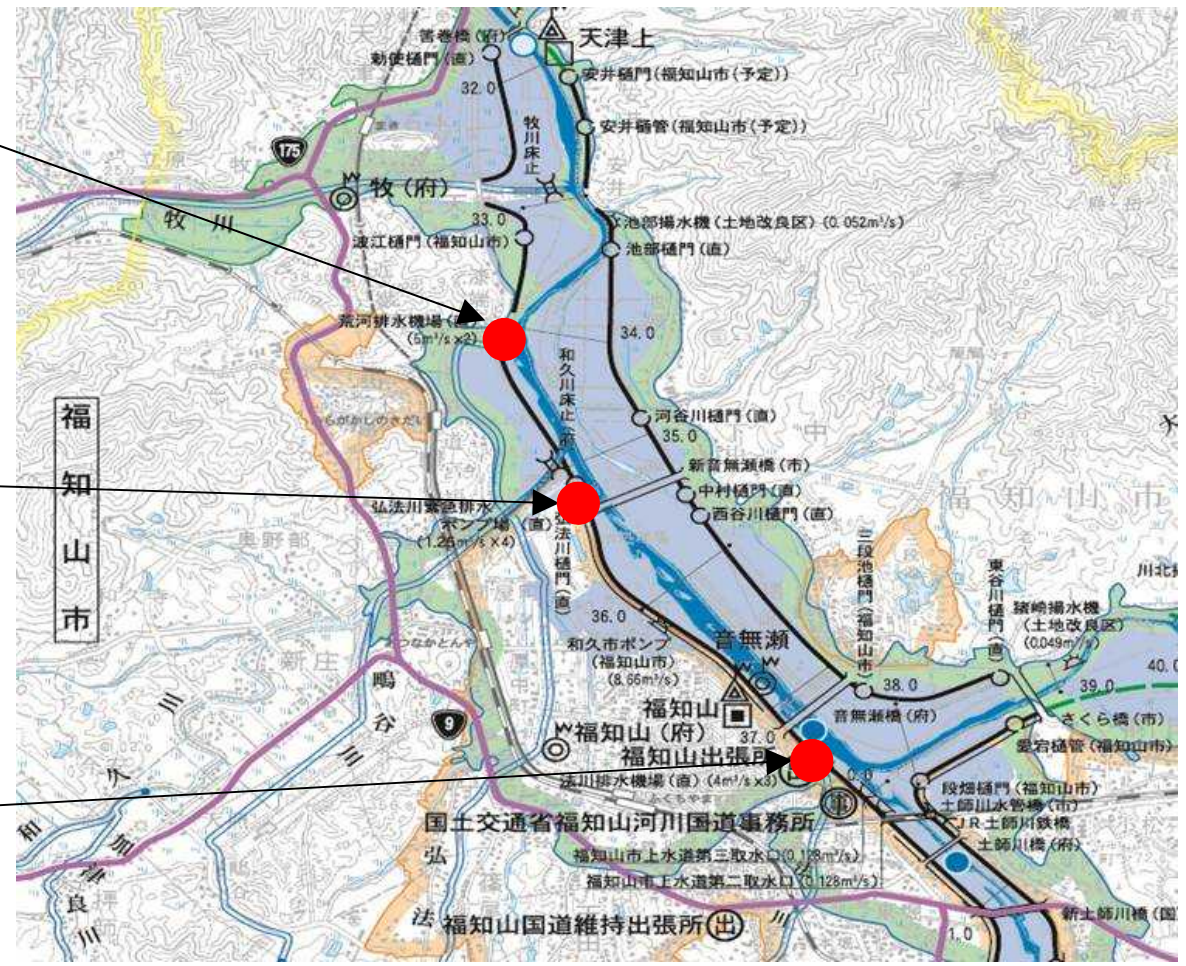
速報値であり今後の精査により変更することがあります

○管内の排水機場（荒河排水機場、法川排水機場、弘法川救急排水ポンプ施設）は、16日夜から18日未明にかけて最大約31時間排水作業を実施。

荒河排水機場	
ポンプ諸元	5m ³ /s × 2台
運転開始～終了時刻 (延運転時間)	8/16 19:30 ~ 8/18 2:20 (30時間50分)
一時停止～運転復帰時刻 (一時停止時間)	1号機 8/17 0:42 ~ 0:52 (10分) 2号機 8/17 0:42 ~ 0:48 (6分)
樋門全閉～全開時刻 (全閉時間)	8/16 19:30 ~ 8/17 11:57 (16時間33分)

弘法川救急排水ポンプ施設	
ポンプ諸元	1.25m ³ /s × 4台
運転開始～終了時刻 (延運転時間)	8/17 0:00 ~ 18:22 (18時間22分)
一時停止～運転復帰時刻 (一時停止時間)	1～4号機 8/17 6:10頃 ~ 7:00 (約50分)
樋門全閉～全開時刻 (全閉時間)	8/16 19:14 ~ 8/18 9:11 (37時間57分)

法川排水機場	
ポンプ諸元	4m ³ /s × 3台
運転開始～終了時刻 (延運転時間)	8/16 19:30 ~ 8/17 12:15 (16時間45分)
一時停止～運転復帰時刻 (一時停止時間)	1号機 8/17 1:10 ~ 1:20 8/17 2:27 ~ 2:33 (延16分)
樋門全閉～全開時刻 (全閉時間)	8/16 19:30 ~ 8/17 9:40 (14時間10分)



※2号機、3号機ポンプは停止していない。

参考 今回出水における由良川改修の効果

- 平成25年台風18号洪水では、堤防整備中の箇所で大規模な浸水被害が発生。
- 今回の出水では、下流部の輪中堤完成地区で由良川本川によるはん濫を防止。

福知山市千原・尾藤地区(H26前線出水時の状況)

平成26年8月17日 17:05撮影

