

2月号

きょうと 府民だより

府立植物園の見ごろの花



-花の回廊-早春の草花展 2/19(金)-
2万株にも及ぶ花の競演。甘い香りに包まれた花小路を歩いてみませんか。

総合窓口 府民総合案内・相談センター ☎075-411-5000 075-411-5001 411-5000@pref.kyoto.lg.jp



発行 京都府
〒602-8570 京都市上京区下立売通新町西入
広報課 ☎075-414-4074 075-414-4075 ✉koho@pref.kyoto.lg.jp
点字版、文字拡大版、テープ版、デジ版も発行しています。ご希望の方はご連絡ください

http://www.pref.kyoto.jp/



主な内容
「人こそ、未来を創る大きな力」… 4
暮らし情報ガイド… 6~7
かんたん京野菜クッキング… 8

特集

2月16日 京都地球環境の日



排気ガスの問題

温暖化から地球の未来を守ろう



海岸侵食(マーシャル諸島)



地球温暖化による異常気象(例:干ばつ)

集中豪雨や干ばつ、海面の上昇による洪水など、地球温暖化の影響と考えられる異常気象が地球規模で発生しています。世界各国が地球温暖化防止に取り組んでいるとはいえ、依然として温室効果ガスの排出量が増え続けている現在、私たちはまさに地球の危機に直面していると言えます。美しい地球を未来に引き継ぐために、今こそ一人ひとりの行動が求められています。

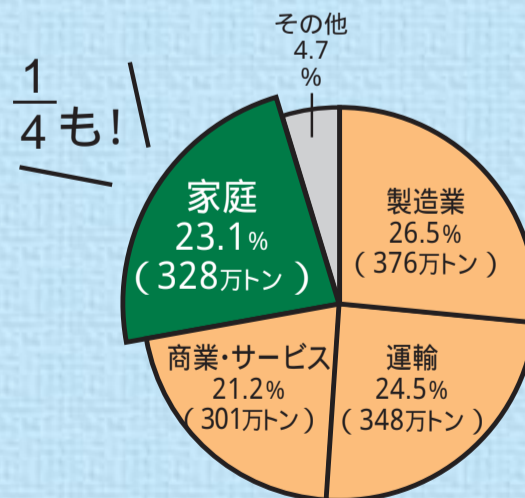
「海岸侵食(マーシャル諸島)」と「地球温暖化による異常気象(例:干ばつ)」の写真は、全国地球温暖化防止活動推進センターホームページ(<http://www.jccca.org/>)から引用。

目標達成に向けて取り組みを進めています

府では、京都議定書誕生の地として、「京都府地球温暖化対策条例」を平成18年4月に施行。その第一歩として、平成22年度までに府内における温室効果ガスの総排出量を平成2年度比で10%削減する数値目標を掲げています。

この目標達成に向け、CO₂(二酸化炭素)排出量の約4分の1を占める家庭部門に対するさまざまな取り組みを府民の皆さんと進めています。

CO₂削減の方法を2-3面で紹介



京都府内CO₂排出量(2007年度)

新型インフルエンザ対策情報

「うつらない、うつさない」ため

- ・外出後は必ず、うがいや手洗いを
- ・咳エチケットを心掛ける
- ・発熱、咳、くしゃみなど症状のある方はマスク着用を

重症化にご注意

持病のある方や体力のない幼児などの中には、重症化するリスクの高い方がいます。早めに医師に相談しましょう。

最新情報(ワクチンなど)お問い合わせ先はこちら
府新型インフルエンザインフォメーションセンター(平日 8時30分~20時)
☎075-414-5400 075-414-5922 <http://www.pref.kyoto.jp/shinflu/>

「国民文化祭・京都2011」2011年10月29日~11月6日

あなたのまちも会場に

2011年を京都府全体が多彩な文化イベント盛りだくさんの「京都文化年」に！
まゆまるもいろいろなところでPRします。

京都 2011

検索



国民文化祭・京都2011
PR隊長 まゆまる

問 国民文化祭準備課 ☎075-414-4282 075-414-5137

4月11日(日)は、京都府知事選挙・京都府議会議員(亀岡市選挙区・八幡市選挙区)補欠選挙の投票日です。

府政ほっと情報

京都地方税機構が業務開始

1月4日、府と府内25市町村(京都市を除く)で構成する「京都地方税機構」による地方税の徴収業務が始まりました。この機構は、納税者の利便性を向上し、公平・公正な税務行政を進めるため、全国で初めて設置された広域連合です。当面は大口滞納案件が中心となります。



府立文化芸術会館 40周年記念事業を開催

文化芸術活動拠点の一つ「府立文化芸術会館」(上京区)が開館40周年を迎えました。1月16日には記念事業の一つ「狂言 特別公演」が開催され、茂山千五郎家四世代ぞろい踏みの華やかな舞台に、今年の秋まで、演劇・古典芸能などの多彩な記念事業が予定されています。



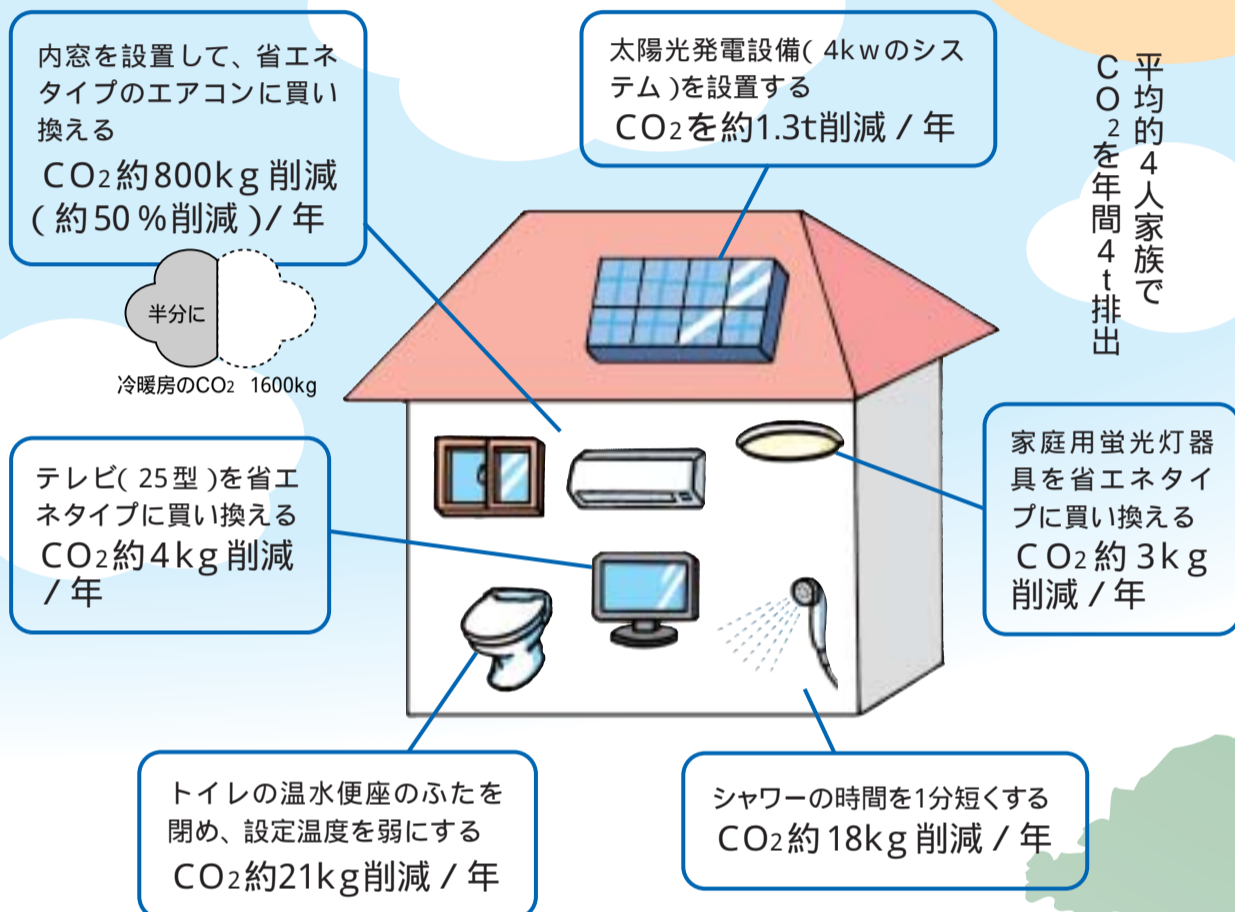
地球環境を守るのは一人ひとりの力です

家庭からCO₂削減を

私たちができるCO₂削減の方法は身近なところにあります。家電機器をつけっぱなしにしない、コンセントをこまめに抜く、アイドリングストップを心掛けるなど、家庭でできることから始めませんか。

CO₂を減らす方法いろいろ

平均的4人家族でCO₂を年間4t排出

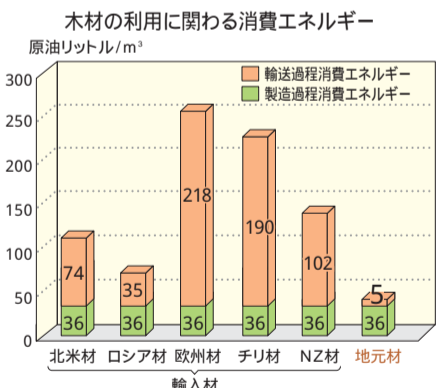


家を建てるなら地元産材で

京都府産木材認証制度

地元で育てた木を、地元で使う。木材を輸送する際に排出されるCO₂が削減できます。

この認証制度では、取扱事業者が森林の伐採から加工・流通まで一貫して、京都の木をほかの産地と分別管理。産地が証明されるとともに、CO₂の削減量を算出し認証機関であるNPOが証明書を発行します。



京都の木で家を建てるには?

府の登録業者「緑の工務店」(203社)にご相談ください。府では、「緑の交付金」を支給し、支援しています。

認証木材使用1m³当たり 10,000円(上限20万円)

地元の木で家を建てる?

山田知事の 今月のひとこと



22年度予算審議が
始まります

2月4日から始まる府議会2月定例会では平成22年度予算を審議いただきます。景気の低迷で大幅な税収減が見込まれるなど厳しい財政運営となることが予想されます。このようなときにこそ京都の「知恵」と「力」を活用し、府民の皆様とともに力を合わせて乗り越えていきたいと願っています。

今回は、知事選挙があるため骨格的予算となりますが、厳しい社会経済情勢のもと、府民の皆様のご生活と雇用を守るための施策は一刻の猶予もありません。必要な事業はしっかりと予算案に取り込み、遅滞なく対策を講じられるようにしていきます。

省エネするとCO₂が 削減できてさらにオトク

京都エコポイントモデル事業

昨年から始まった京都エコポイントモデル事業。家庭で減らしたCO₂の量に応じてポイントが獲得できます。

参加するには
どうすれば?



申込書に記入の上、京都CO₂削減バンクへ。パソコンからもダウンロードできます。省エネ量などは送付される診断書で、たまったポイントはパソコン、携帯電話で確認。

ポイントをためよう!



家庭での電気・ガスの省エネに応じて、CO₂を0.2kg減らすごとに1エコアクション・ポイント(1円相当)がたまります。さらに、自宅に太陽光発電や内窓を設置すると大幅にポイントアップ。
詳細はお問い合わせください

節約した結果がひと目で分かるのがうれしいですね

冬場の省エネ方法の一つは、暖房器具の見直しです。部屋全体を暖めなくても十分に過ごせますから、私は電気ヒーターやファンヒーターなどを活用しています。これだけで電気代はもちろんだ、CO₂排出量もぐんと減ります。京都エコポイントモデル事業でたまったポイントは、スーパーでの買い物に使っています。いったん登録すれば、面倒な計算などは不要ですからお手軽ですよ。



園田美恵子さん
(城陽市)

問京都CO₂削減バンク(<http://k-co2bank.jp/>)
☎075・203・7588 ☎075・211・8896
地球温暖化対策課
☎075・414・4708 ☎075・414・4705

ポイントを使おう!



500ポイント以上たまれば、パソコンや携帯電話からポイント交換できます。お店でクレジットカードの引き落とし時に割り引き(ネットショップ可) 平和堂HOPポイントや亀岡商業協同組合ふれ愛ポイントとの交換 公共交通機関で Piitapaカードの運賃引き落とし時に充当

世界で地球環境の保全に貢献された方々を表彰

KYOTO地球環境の殿堂

第1回殿堂入りされた方は次の3人の方です。



グロ・ハルム・ブルントランド氏(ノルウェー王国)
元「環境と開発に関する世界委員会」(ブルントランド委員会)委員長として、持続可能な開発「概念を世界に提唱。元ノルウェー首相。



真鍋淑郎氏(アメリカ合衆国)
現在、プリンストン大学大気海洋研究プログラム上級研究員、日本学士院客員。気候変動を新たなモデルで分析し、地球温暖化予測の先駆者として活躍。



ワンガリ・マタイ氏(ケニア共和国)
2004年ノーベル平和賞受賞。京都の知恵である「もったいない」(MOTTAINAI)という言葉の意味を、環境のキーワードとして世界に広く発信。

「KYOTO地球環境の殿堂」 表彰式

2月14日(日)10時
2月14日(日)13時
京都環境文化学術フォーラム

いずれも国立京都国際会館(左
京区)

定員 各1,000人
受付 2月5日(消印有効)まで

☎06・6229・2555(代)
☎06・6229・2556
http://www.earth-kyoto.com

実は日本で使う木材の約80%は輸入。輸送にかかるエネルギーは、こんなにたくさん。

例えば、木造住宅一軒で約2040kgのCO₂削減効果(ガソリン857ℓ分)があります。100㎡使用木材量20㎡の場合

問京都府地球温暖化防止活動推進センター
☎075・211・8895 ☎075・211・8896
林務課
☎075・414・5009 ☎075・414・5010

特集

2月16日 京都地球環境の日

人材育成で
雇用対策を充実

『人』こそ、未来を創る大きな力

地域社会の担い手



地域が必要とする公共的サービスを効率的に行うには、協働型社会の確

2 「京の地域力」未来を担う人づくり推進事業

立が大切だと言われている。府では、産学公民の連携で、地域のことを考え「地域公共人材」の養成に取り組んでいます。「地域公共人材開発機構」との協働により、新たな公共活動を担う人材育成の基盤づくりが進行中です。

問 一般財団法人地域公共人材開発機構
☎ 075・645・2036
☎ 075・283・0029
http://www.colpu.org/

厳しい雇用情勢が続いています。働く場の確保や就業相談の充実に加えて、重要なのが「人材育成」「人」こそ、未来を創る大きな力です。厳しい時代を乗り切るだけでなく、その後に続く未来を同時に創るために、京都府では3つの「人づくり」施策を進めています。このようなときこそ、皆さんも能力アップにチャレンジしませんか。

企業が求める人材

1 京都未来を担う人づくり推進事業

京都の未来を担う人材を産学公で育成するため設置した「京都未来を担う人づくりサポートセンター」。同センターが昨年9月に雇用した88人の若者は、これまで大学や企業で専門スキルを磨いてきました。雇用期間が満了する2月末を前に、企業とのマッチングにより就職・内定が進んでいます。ものづくり・IT・経営などの専門知識・技術を磨いた意欲ある若者は、中核即戦力人材として府内企業の期待を集めています。

求めていた仕事が見つかりました
精密機器メーカーに内定
大橋真美子さん

正社員で働きたいとサポートセンターに応募しました。就職への意欲に満ちた仲間と切磋琢磨して、大学で専門分野を勉強。企業での実地研修を経て内定をいただきました。身につけたIT分野のスキルを生かして、京都の企業でがんばります。

即戦力人材に出会えました
日本伸縮管株式会社
橋本茂美さん

不況時は中小企業にとつて人材確保の好機でもあります。当社ではセンターの「サポート企業」に登録し、優秀な理工系技術者に出会えました。企業・ITズを踏まえた即戦力人材に出会える、この仕組みはありがたいです。

新規高卒者の就職を支援

3 高校新卒未就職者緊急支援対策

高校生の就職内定率が悪化していることから、昨年12月に「高校生緊急就職支援センター」を設置しました。このセンターでは、今春までに就職が決まらなかった高校新卒者を短期雇用し、体験型の実習訓練や教育訓練などを通じたキャリア形成により、早期就職を支援します。

問 総合就業支援室
☎ 075・682・8923
☎ 075・682・4189

就業支援については6面からし情報ガイドの「試験・仕事」もご覧ください

府民のひろば

「地域力」の言葉の響きはとっても好きです。もっともっと「地域力」が発揮され、住みよい安全な生活になることを望んでいます。「子ども見守り隊活動」のように成果の出る活動に参加したいです。

舞鶴市 仲野さん

来年度で開かれる「国民文化祭」にユニークコースで参加しよう

小学生の息子が練習に励んでいます。大舞台で子どもたちのかわいい歌声が響くのを楽しみにしています。

久御山町 谷さん

「国民文化祭」は国内最大の文化祭典。来年秋の開催に向け、府内各地で関連イベントが行われています。ぜひご参加ください(係より)

☎ 602・8570 府広報課 府民のひろば係



国民文化祭・京都2011 PR隊長 まゆまる

ふるさと歳時記

城陽市 「春を探しに」青谷梅林まつり



青谷梅林は約1万本の梅が咲き誇る府内最大級の梅林。満開になると白い霞がたなびくような幻想的な景色が広がります。まつり会場では、梅干し・梅ジャムなどの梅製品や地元特産品を販売。2月28日(日)にはスタンプラリーもありま

す。(2月1日)から先着順受付)



味ください(焼きいたけは無料)

日時 2月20日(土)～3月14日(日)
場所 青谷梅林
問 城陽市観光協会
☎ 0774・56・4029

南山城村 「しいたけ&鍋まつり」
焼きしいたけの香ばしい匂いが漂うにぎやかな催し。村自慢の原木しいたけは、伐採したナラやクヌギに菌を植え付けてから収穫まで2年近くかかるだけあって、味、歯ごたえともに格別。採れたて野菜の鍋料理もご賞

7日(日) 百度打ち(京丹後市)

11日(祝) 竹送り(京田辺市)

18日(木)・19日(金) 厄除大祭(福知山市)

25日(木) 梅花祭(上京区)

☎ 0773・22・2255

19日(金) 拜田厄神祭(亀岡市)

23日(火) 五大力尊仁王会(伏見区)

25日(木) 北野天満宮

☎ 0771・22・0691

☎ 075・461・0005

府議会からのお知らせ

11月定例会で補正予算などの議案を可決・認定

11月定例会を平成21年11月30日に開会し、知事提出議案13件および議員提出議案1件を可決、また、9月定例会で提案された平成20年度決算認定議案5件を認定し、12月16日に閉会しました。

可決した主な議案

【議員提出議案】

京都府議会議員の議員報酬等に関する条例一部改正の件

【知事提出議案】

平成21年度京都府一般会計補正予算

京都府港湾施設管理並びに使用条例全部改正の件

職員の給与等に関する条例等一部改正の件

京都府食の安心・安全行動計画を定める件 など

可決した意見書

改正貸金業法の早期完全施行等を求める意見書

「私のしごと館」の施設活用に関する意見書

食品表示制度の充実を求める意見書

京都縦貫自動車道の全線開通に向けた着実な事業推進を

求める意見書

意見書の全文は、京都府議会ホームページをご覧ください

府政運営に関する「意見・提言」を山田知事に提出

京都府議会は、平成21年12月16日、地域力再生事業など32項目にわたる意見・提言を、林田議長から山田知事へ提出し、今後の府政運営に反映させることを求めました。これは、平成20年度決算の審査・審議の中で、府議会から知事部局などに対し、指摘・要望した事項を整理し、取りまとめたものです。

この取り組みは、「政策提言」、「意思の明確な発信」など、府議会の機能を一層強化していくために行うもので、決算審査を踏まえた取り組みとしては、今回が初めてです。



これからの議会日程など

2月府議会定例会の日程

- 会期 2月4日(木)～3月12日(金)
- ・代表質問 2月9日(火)、10日(水)
- ・一般質問 2月12日(金)、15日(月)、16日(火)
- ・常任委員会 3月8日(月)、9日(火)
- ・特別委員会 3月10日(水)

予算特別委員会の日程(予定)

- 2月17日(水)～3月3日(水)
- 3月5日(金)、11日(木)

詳細日程・傍聴などについては、京都府議会ホームページをご覧ください。本会議や常任・特別委員会の審議及び予算特別委員会の審査は、「インターネット中継」でライブおよび録画をご覧いただけます。

KBS京都放送

「テレビ常任委員会」放送のお知らせ

文教常任委員会

2月7日(日)午前10時～

2月8日(月)午前9時30分～(再放送)

問 京都府議会事務局調査課

☎075-414-5541 ☎075-441-8398

http://www.pref.kyoto.jp/gikai/

人権

ロッキン講座 46

いのちの尊厳

(財)世界人権問題研究センター理事長
京都大学名誉教授

上田 正昭

「こころの教育がさかんに叫ばれていますが、ものが豊かになることが悪いわけではありません。衣食足りて礼節を知る」、「管子」と古くから言われてきました。衣食足りて「礼節」を知らなくなってきたことが問題です。

二〇〇四年のノーベル平和賞の受賞者であるケニアのワンガリ・マタイさんは、「日本には資源を効果的に利用していく文化があると思います」と前置きして、「もったいない」という日本語は、すばらしい価値観を物語ると感動されました。

「もったいない」という言葉とことばは、「宇治拾遺物語」や「源平盛衰記」あるいは「太平記」などにもみることが出来ます。「もったいない」というすばらしい日本語と並んで大切な言葉は、「おかげさま」です。「おかげ」の信仰は古い時代からありました。

人間は一人で生きているわけではありません。親子・夫婦・友人・知人、多くの人々との交わりの中で生活を営んでいます。そして

はかり知ることのできない自然の恵みを受けて生きています。だから働ける者がその能力を発揮しなかり、まだ使えるものを捨てたりすることを、「もったいない」と表現してきたのでしよう。そしてまたほかの人々や自然への感謝を、「おかげさま」と言いならわしてきたと言えましょう。

一九九四年一二月の国連第四九回総会は、「人権教育のための国連一〇年」を設定して、「あらゆる発達段階の人々、あらゆる社会階層の人々が、ほかの人々の尊厳について学ぶ」必要性を強調しました。生きとし生けるものには、すべてのいのちがあります。そのいのちの尊厳を自覚し、人間の幸せと自然との共生を目指す行動とそののりが人権文化です。「もったいない」「おかげさまです」と、自然と共に人間のいのちを輝かすことが人権のみにつながります。

めぐる季節の点描

第一五三回

黒住の大ケヤキ(南丹市)

京都の自然200選を訪ねて

岩を抱く 迫力の巨木

JR八木駅から商店街を通り抜けると、目の前に大堰川(桂川)の流れが現れます。そこに架かるのは、まちのシンボルとなっている大堰橋。昭和10年建設の青いトラス橋(三角形に組んだ構造を利用した橋)が映る川面を眺めながら堤防沿いの道を上流へ進むと、ひときわ目立つ大きな木、黒住の大ケヤキが見えてきます。

扇を広げたような見事なケヤキは、幹周4.4メートル、樹高23メートル。地元の人々に「黒住さんの公園」として親しまれている黒住児童公園に高くそびえ、推定樹齢は500年以上とも。根元が巨岩を抱く特異な形は、大ケヤキの迫力を一層引き立てています。そばにはツバキが生育しており、その姿はまるで親子に寄り添う子どものような。ケヤキは力強さだけでなく、優しさや包容力も感じさせてくれます。

大堰川の流れを見つめながら、堂々と立つ大ケヤキ。この地で暮らす人々の憩いと散策の場として、今も昔も変わりなく大切にされています。

問 南丹市教育委員会社会教育課八木担当
☎0771-68-0026
JR「八木駅」から徒歩約10分



DO YOU KYOTO?

“環境にいいことしていますか?”



京都CO2削減バンク 検索
http://k-co2bank.jp/
問 同事務局 ☎075-203-7588 ☎075-211-8896

テレビ番組

月イチ きょうと府 (KBS京都テレビ) 2月7日(日)12:05～、再放送8日(月)9:00～特集「府民公募型安心・安全整備事業」

旬感 きょうと府 (KBS京都テレビ) 木 21:50～(金)22:25～、再放送(金)17:55～(土)7:55～ 「ねっとTV京都府」でも配信 http://www.youtube.com/kyoto



京都府の風景クラブ
青谷梅林(城陽市)

内=内容 定=定員 対=対象者 料=料金 受=受付 休=休業日 保=保育ルーム
手=手話通訳 問=問い合わせ・申し込み先 E=メールアドレス H=ホームページ
・☎ 函に市外局番がないものは075です。
・府庁への郵便物は「〒602-8570 京都府〇課(室)」で届きます。
・ホームページ受付でアドレスの記載がないものは京都府ホームページへ。
http://www.pref.kyoto.jp/
・特に記載がない催しは無料、当日受付(定員のある場合は先着順)です。
・はがきなどの申し込みの締め切りは、特に記載のない限り、当日必着・多数抽選です。
・★印は小学生以下の子どもと一緒に利用する場合、きょうと子育て応援パスポートの提示で1家族につき保護者1人分が無料になる催しなどがあります。詳しくは各施設へ。

府民講座「今どきの『若者』達がみな活躍できる『地域社会』を目指して」

3月6日(土)13時~京都商工会議所(中京区)
☎ 斎藤環氏・工藤良氏の講演ほか 函300人 函3月3日まで 函青少年課 ☎414-4302 函414-4303

みんなで支え合う在宅ケア 府民公開講座

3月6日(土)14時~京都テルサ(南区) 函講演「最期まで住み慣れた環境で暮らすために」、在宅看護相談コーナー 函300人 函2月20日までにFAX・Eメール 函京都府看護協会 ☎723-7195 函723-7272 函 kyokango@kyokango.or.jp

ひとり親家庭を励ます 知事と新入学児童などのつどい

3月7日(日)10時45分~京都テルサ(南区) 函平成22年4月小学校に入学する児童を持つひとり親家庭(ほかの都道府県や京都市在住の方除く) 函2月12日までに京都府母子寡婦福祉連合会(☎223-1360 函950-1503)または京都府民生児童委員協議会(☎256-7083 函256-7084) 函家庭支援課 ☎414-4585 函414-4586

第3回京都文化ベンチャーコンペティション最終審査

3月7日(日)13時~キャンパスプラザ京都(下京区) 函文化ビジネスモデル公開プレゼンテーション、展示会、ワークショップほか 函200人 函電話・FAX・Eメール(先着順) 函文化芸術室 ☎414-4224 函414-4223 函 bungei@pref.kyoto.lg.jp

「古典の日」推進連続フォーラムⅢ 「語る~その豊かな世界へのご招待」

3月24日(水)~26日(金)18時30分~京都コンサートホール(左京区) 函「語り」の鑑賞。24日平野啓子氏ほか、25日奈良岡朋子氏ほか、26日檀ふみ氏ほか 函各450人 函2月22日までに往復はがき(希望日別) 函古典の日推進委員会 ☎604-0862 中京区烏丸通夷川上る京都商工会議所ビル5階 ☎212-4767 函212-4121

文化施設など

府立文化芸術会館 開館40周年記念

●Kyoto演劇フェスティバル2月11日(祝)~28日(日) 函有料 ●白石加代子「百物語」3月7日(日)18時~ 函5,000円 ●イッセー尾形の一人芝居3月13日(土)19時~、14日(日)15時~ 函4,000円 函同館(上京区) ☎222-1046 函211-2013

京都文化博物館

ユニゾシア世界遺産「古代カルタゴとロー

マ展」2月11日(祝)~4月4日(日) 函1,300円ほか(障害者の方は無料、要公的証明) 休(月)(祝の場合は翌日) 函同館(中京区) ☎222-0888 函222-0889

府立総合資料館

歴史資料カレッジ3月7日~21日(日)全3回 函館蔵の古文書・行政文書などによる京都の歴史に関する講義 函200人 函2月26日までにはがき・FAX・Eメール(先着順) 函同館 ☎606-0823 左京区下鴨半木町1の4 ☎723-4834 函791-9466 函 shiryokan-rekishi@pref.kyoto.lg.jp

京都こども文化会館

エンゼルファミリー音楽会3月14日(日)14時~ 函プロクラリネット奏者による演奏とエンゼル合唱団による合唱 函4歳以上120人 函3月5日までに参加人数を明記して往復はがき(先着順) 函同館 ☎602-8336 上京区一条通七本松西入 ☎464-0356 函464-0391

けいはんなホール

京都市交響楽団「映画の中のクラシック」3月20日(土)15時~けいはんなホール(精華町) 函3,000円 函(券)けいはんな ☎0774-95-5115 函0774-98-2205

府立植物園★

●私の好きな木2月13日、3月6日(土) ●花の回廊~早春の草花展2月19日(金)~3月22日(休) ●春を告げる植物展~早春の園芸市~2月26日(金)~28日(日) ●植物園教室「春を告げる植物」2月28日(日)、「春蘭」3月7日(日) ●春蘭展3月5日(金)~7日(日) 函入園料/200円ほか(60歳以上・障害者の方は無料、要公的証明) 函同園(左京区) ☎701-0141 函701-0142

けいはんな記念公園★

●たき火で焼きいもを焼こう2月6日(土)、7日(日)13時~ ●バレンタインコンサート2月14日(日)14時~ ●公園の写真展3月1日(月)~14日(日) 函水景園入園料/200円ほか 函同園(精華町) ☎0774-93-1200 函0774-93-2688

丹後あじわいの郷

バレンタインロールケーキ作り2月11日(祝)~14日(日)11時~ 函各10人 函1,500円、入園料/300円ほか(障害者の方は無料、要公的証明) 函1週間前まで(先着順) 函同園(京丹後市) ☎0772-65-4193 函0772-65-4194

丹後海と星の見える丘公園

里山楽校 海編2月27日(土)~28日(日) 函磯歩きと海藻採集・調理など 函18歳以上20人 函1泊3食9,800円 函2月20日までに電話・FAX・Eメール(先着順) 函同園(宮

試験・仕事

農業大学校 平成22年4月入学生募集

一般入試(後期)試験日/2月23日(火) 函2月1日~10日 函同校(綾部市) ☎0773-48-0321 函0773-48-0322

公立学校講師など希望者登録受付

京都市立学校を除く 函郵送・持参・ホームページ 函教職員課 ☎414-5799 函414-5801 函 http://kyoto-be.convini.jp/nc3/

測量士・測量士補試験

5月23日(日)測量士10時~、測量士補13時30分~ 函2月26日までに国土地理院総務課 函用地課 ☎414-5235 函451-1991

高等技術専門学校 平成22年度入校生募集

募集科など詳しくは各専門学校まで
京都高等技術専門学校
建築科ほか 函若干名試験日/3月12日(金) 函3月5日まで 函同校(伏見区) ☎642-4451 函642-4452
京都障害者高等技術専門学校
6カ月制/OAビジネス科 函身体障害者18歳以上若干名試験日/3月12日(金) 函3月5日まで 函同校(伏見区) ☎642-4451 函642-4452
福知山高等技術専門学校
ものづくり基礎科ほか 函若干名試験日/3月12日(金) 函3月5日まで 函同校 ☎0773-27-6212 函0773-27-6213

就職までの生活と就労の巡回相談

●2月10日(水)10時~木津総合庁舎(木津川市)、2月17日(水)10時~南丹市国際交流会館、3月4日(水)10時~田辺総合庁舎(京田辺市) 函京都ジョブパーク ☎682-8915

津市) ☎0772-28-9111 函0772-28-025 函 e-ds@eco-future-park.jp

グリーンパル南山城

第3回ふれあい宿泊学習2月27日(土)~28日(日) 函アーチェリー体験や野外炊飯など 函不登校傾向の小学生~高校生30人(保護者同伴) 函1泊3食3,700円ほか 函2月12日までに電話(先着順) 函同館(南山城村) ☎0743-94-0302 函0743-94-0303

グリーンパルり溪

ふれあい宿泊学習(春季キャンプ)3月26日(金)~28日(日) 函野外活動を中心とした協同生活体験 函不登校傾向の小学3年生~高校生25人 函2泊6食7,500円ほか 函3月5日までに小中学生は学校経由、高校生は直接電話(先着順) 函同館(南丹市) ☎0771-65-0190 函0771-65-0191

ふるさとミュージアム丹後★

第25回古文書講習会2月18日(木)~20日(土)14時~ 函40人 函入館料/200円ほか(65歳以上・障害者の方は無料、要公的証明) 休(月)(祝の場合は翌日) 函同館(宮津市) ☎0772-27-0230 函0772-27-0020

ふるさとミュージアム山城★

初歩からの古文書手習い教室3月6日(土)13時30分~ 函「都名所図絵」などのテキストを基に解説 函30人 函入館料/200円ほか(65歳以上・障害者の方は無料、要公的証明) 函2月27日まで(先着順) 休(月)(祝の場合は翌日) 函同館(木津川市) ☎0774-86-5199 函0774-86-5589

ハイチ地震義援金を募集(2月12日まで)

○銀行からの口座振り込み ※京都銀行本支店窓口で申し出れば手数料無料
□座名 財団法人京都府国際センター ハイチ地震義援金口
□口座番号 京都銀行府庁出張所(102)普通3166198
○募金箱を設置
府庁、各広域振興局・地域総務室、各府税事務所、旅券事務所、国際センター
函国際センター ☎075-342-5000 函075-342-5050

☎682-4189 ●2月24日(水)13時~福知山市民会館 函同パーク北部サテライト ☎0773-22-3815 函0773-22-3816

京都ジョブパーク

●「希望の京都」塾2月18日(木)13時~京都テルサ(南区) 函企業トップの講演(株式会社石田隆英副社長)と合同企業面接会(13時30分~) ●ワークフェアII3月8日(月)13時~京都テルサ(南区) 函合同企業面接会 函いずれも大学生および概ね34歳以下の若年未就職者など 函同パーク ☎682-8915 函682-4189 ●就職力パワーアップ講座2月23日(火)~3月8日(月)(土)(日除く) 京都産業会館(下京区) 函ビジネス知識やパソコンスキルの講習 函概ね40歳未満の求職者20人 函2,500円 函2月18日まで(先着順) 函同パーク ☎662-7686 函662-7696

保育士再就業セミナー

2月15日(月)亀岡会館、19日(金)宇治市生涯学習センター、26日(金)中丹勤労者福祉会館(福知山市) 函各前日までに電話(先着順) 函京都府保育協会 ☎223-8960 函223-8961

福祉職場就職フェア

2月12日(金)11時~みやこめっせ(左京区) 函11時~就活に役立つセミナー、介護・福祉の仕事入門セミナー、看護職対象セミナー。12時30分~約140の社会福祉施設などによる個別面談・就職相談 函府福祉人材・研修センター ☎252-6297 函252-6312

城南地域職業訓練センター

●はじめてのワード活用3月1日~の(月)(火)(金) ●はじめてのデジカメ入門3月15日~の(月)(火)(木)(金) 函16人ほか 函10,000円ほか 函開始日の1カ月前から来館 函同館(宇治市) ☎0774-46-0688 函0774-46-0780

スポーツ施設など

※掲載していない催しもあります。料金、申込方法など詳しくは各施設まで

府立体育館

●スマイルトレーニング2月1日~の(月)(金) ●スポーツを楽しむ日2月13日(土) ●トレーニングルーム休館日を除く毎日 函第1・2(水) 函同館(北区) ☎462-9191 函462-9192

サン・アビリティーズ城陽

●障害者卓球大会2月20日(土) ●障害者スポーツのつどい2月28日(日) 函同館(城陽市) ☎0774-53-6644

山城総合運動公園★

●公園ボランティア2月9日(火) ●太陽が丘探鳥会3月7日(日) 函休(祝)(祝の場合は翌日) 函同園(宇治市) ☎0774-24-1313 函0774-21-0381

丹波自然運動公園★

●グラウンド・ゴルフ大会3月16日(火) ●パターゴルフ大会3月21日(祝) 函同園(京丹波町) ☎0771-82-0560 函0771-82-0480

伏見港公園★

●スポーツを楽しむ日2月20日(土) ●水泳記録会申込み2月14日~28日 函同園(伏見区) ☎611-7081 函621-8844

お知らせ

確定申告はお早めに

所得税、府・市町村民税は3月15日まで。個人事業者の消費税は3月31日まで。詳しくはお近くの税務署、府税事務所・広域振興局税務室・府税出張所へ 税務課 ☎414-4440 ☎414-4428

個人住民税(地方税)の住宅ローン控除を受けている方へ

平成21年度地方税法の改正により、平成22年度分以降は退職所得や山林所得のある方など一定の場合を除き、市町村長への申告が不要に 税務課 ☎414-4431 ☎414-4428

身体障害者の範囲が拡大

4月から肝臓機能障害が身体障害の範囲に追加され、身体障害者手帳が交付されます。また、肝臓移植術および同術後の抗免疫療法が自立支援医療(更生医療・育成医療)の対象になります 2月1日から各市町村(育成医療のみ各保健所) 障害者支援課 ☎414-4733 ☎414-4597

府道京都八幡木津自転車道線(サイクリングロード)通行止め

2月20日～3月31日の一部期間(土)(日)(祝を除く)に改修工事 山城北土木事務所 ☎0774-62-0547 ☎0774-65-2649

改正土壌汚染対策法施行

4月1日以降3,000㎡以上の土地の掘削などを行う方は、着手30日前までに知事に届出が必要 環境管理課 ☎414-4711 ☎414-4710

中小企業金融支援

●中小企業緊急資金対策融資国の緊急保証制度対象者向け。年利1.8%(固定)、融資期間最長10年 ●小規模企業おうえん融資1,250万円まで年利1.7%(固定)、さらに1,250万円まで年利2.1%(固定) ●特例環境配慮経営企業への金利優遇、経営指導による保証料優遇、長期融資期間設定(最長10年) ●その他借換・短期・新型インフルエンザ対策・創業・承継・設備資金なども ▶相談・受付/京都・南都・滋賀・びわこ・福邦銀行、信用金庫、信用組合、商工中金 ▶保証協会の保証が必要 ▶相談は、各広域振興局商工労働観光室、産業支援センター、(財)京都産業21北部支援センター、各商工会議所・商工会でも実施 経営支援課 ☎414-4822 ☎414-4842

勤労者向け特別融資制度

融資金利1.7～2.6%(資金の内容・用途ごとに要件、審査あり) 近畿労働金庫京都地区統括本部 ☎801-7317 ☎841-5433

府営住宅入居者募集

南丹市以南の空家75戸 2月5日～10日 城南勤労者福祉会館(宇治市)、2月12日～23日 府庁1号館府民総合案内・相談センター(上京区) いずれも(土)(日)を除く 京都府住宅供給公社 ☎075-432-2018 ☎075-432-2049

府営住宅優先入居者募集

南丹市以南の空家33戸 2月12日～23日 府保健所、府庁1号館府民総合案内・相談センター(上京区)など。いずれも(土)(日)を除く 老人=高齢者支援課 ☎414-4574 ☎414-4615、障害者=障害者支援課 ☎414-4601 ☎414-4597、母子・父子・DV被害者=家庭支援課 ☎414-4582 ☎414-4586、外国人研究者・留学生=国際課 ☎414-4311 ☎414-4314、長期結核療養者=福祉・援護課 ☎414-4558 ☎414-4615、原爆被爆者=健康対策課 ☎414-4737 ☎431-3970、ハンセン病療養

所入所者=健康対策課 ☎414-4734 ☎431-3970、犯罪被害者=安心・安全まちづくり推進課 ☎414-4367 ☎414-4255、多子・新婚世帯=京都府住宅供給公社 ☎075-432-2018 ☎075-432-2049

内閣府青年国際交流事業(青年海外派遣)参加青年募集

2月19日まで 青年課 ☎414-4302 ☎414-4303

「京もの愛用券付きギフトカタログ」販売中

伝統工芸品から食品まで58店舗の商品の中から好みの「京もの」を選択。商品は掲載店舗で交換が必要 3,150円(税) 京都府物産協会 ☎314-2111 ☎314-7774

KTRエクスプレス・ペアきっぷ発売中

KTR全線1日乗り放題で特急自由席利用可。1枚で同一行程2名での利用。3月31日までKTR有人駅で販売 2,500円(税) 北近畿タンゴ鉄道(株) ☎0773-24-2510 ☎0773-24-2503

消防団員募集中

各市町村で消防団員を募集。詳しくはお住まいの市町村へ 消防安全課 ☎414-4478 ☎414-4477

催し

第7回アビリンピック京都大会

2月6日(土)9時30分～京都高等技術専門学校(伏見区) 障害のある方によるホームページ作成や喫茶サービスなど12の技能競技 総合就業支援室 ☎682-8918 ☎682-8924

国際センター

ベトナム語初級講座2月7日～3月28日(日)10時30分～全8回 簡単なベトナム語会話が出来る方25人 10,000円(税) 電話・Eメール・ホームページ(先着順) 同センター(下京区) ☎342-5000 ☎342-5050 main@kpic.or.jp http://www.kpic.or.jp/

京都テルサ 冬のふれあいフリーマーケット

2月11日(祝)10時～15時 同館(南区) ☎692-3400 ☎692-3402

らら京都

第6回ほっこりマーケット & コラボカフェ 2月11日(祝)10時～ 起業を目指す女性たちによる食品、手作り作品の販売 要予約 同館(南区) ☎692-3433 ☎692-3436 info@kyoto-womens.jp

インターネット講座 「京都eラーニング塾」

スポーツ吹き矢教室2月12日(金) 2月8日からホームページ 同館(南区) ☎414-4284 ☎414-4285 http://info.pref.kyoto.lg.jp/el/

けいはんなサロン

●電磁波2月12日(金) ●アレルギー2月26日(金) いずれも14時～けいはんなプラザ(精華町) 50人 500円(税) 前日までにFAX・Eメール(先着順) けいはんな文化学術協会 ☎0774-95-5110 kvc@m3.kcn.ne.jp

子ども読書絵てがみコンテスト

●入賞作品巡回展示2月13日(土)～17日(水) 亀岡市立図書館ガレリア分館、2月25日(木)～3月3日(水) 京丹後市立図書館弥栄図書室 ●作品募集 本の感想を絵や言葉ではがきに表現 18歳以下 2月28日までに郵送 府立図書館 〒606-8343 左京区岡



くらし情報ガイド

掲示板

毎月1日	シートベルト・チャイルドシート着用推進日、KTRに乗る日
毎月20日	迷惑駐車をなくそう推進日、自転車の安全利用推進日
～2/15	狩猟期間
～2/28	はたちの献血キャンペーン
2/7	北方領土の日
2/15～3/5	グリーンジャンボ宝くじ
2/16	京都地球環境の日
2/21～28	鴨川四季の日-冬-
【月間】	滞納整理強化月間 省エネ月間
〈府営向日町競輪〉	2/15～17(京都向日市激辛商店街杯) 2/8～10(FII) 2/5～14、18～21、26～28、3/2～4(場外)

崎成勝寺町9 ☎762-4655 ☎762-4653

天王山松山再生プロジェクト

2月14日、3月21日の(日)9時30分～15時30分 大山崎ふるさとセンターほか 松山の手入れ(講義・実習)、キノコ栽培体験。1日だけの参加も可 20人 2月9日まで(先着順) 京都府林務事務所 ☎451-5724 ☎451-5745

第5回春の大茶会

2月14日(日)10時～宇治茶会館(宇治市) 手もみ体験、茶名人の呈茶、お茶の淹れ方教室など 550円(税) 京都府茶業会議所 ☎0774-23-7713 ☎0774-23-9651

第32回京都工芸美術作家協会展

2月16日(火)～21日(日)文化芸術会館(上京区) 同館 ☎222-1046 ☎211-2013

府庁NPOパートナーシップセンター「府庁日本館さろん」

●「筏がつなぐ山、川、まち」2月18日(木) ●「営利と非営利のはざまをつなぐ」3月4日(木) ●「虐待予防活動」3月18日(水) いずれも18時30分～ 各30人(税) 電話・FAX・Eメール(先着順) 同センター(上京区) ☎414-4210 ☎414-4230 fuminyoku@pref.kyoto.lg.jp

京都ビジネス交流フェア2010

2月18日(木)、19日(金)10時～パルスプラザ(伏見区) 府内のものづくり中小企業による京都最大規模の展示・商談会 ●同時開催「京都“ぎじゅつ”フォーラム」 500人(税) FAX・ホームページ(先着順) (財)京都産業21 ☎315-8590 ☎323-5211 http://www.ki21.jp/bp2010/

国際高等研究所公開講演会「核なき世界を生きる～トリウム原子力～」

2月20日(土)14時～ 高校生以上150人 同研究所(木津川市) ☎0774-73-4000 ☎0774-73-4005

人権啓発パネル展

2月20日(土)～25日(木) ジャスコ洛南店(南区)、2月27日(土)～3月7日(日) 宮津シーサイドマートミップル 人権啓発推進室 ☎414-4266 ☎414-4268

地産地消フェア 丹後産の水産物を食卓へ

2月11日(祝)11時～(なくなり次第終了) ホテル平安会館(上京区) 丹後産水産物試食、販売 水産課 ☎414-4992 ☎414-4939

第21回全国車いす駅伝競走大会

2月21日(日)11時30分スタート。国立京都

国際会館前(左京区)～西京極総合運動公園陸上競技場(右京区)。雨天決行 同実行委員会 ☎712-6006 ☎712-7010

命の里活性化シンポジウム～農村の明日を考える～

2月27日(土)13時30分～宮津市保健センター 活動報告と研究者や関係団体との意見交換など 150人 2月25日までにFAX(先着順) 府立大学生命環境科学研究科 ☎703-5186 ☎703-5624

ハートフルフェスタinふくちやま

2月27日(土)、28日(日)10時～福知山市民会館 講演会、映画上映「ブタがいた教室」、人権相談コーナー、NPO法人活動紹介など 同市人権推進室 ☎0773-24-7022 ☎0773-23-6537

福知山高等技術専門学校 専門校フェア

2月27日(土)9時～ 家具など実習作品の展示・販売、体験教室など 同校 ☎0773-27-6212 ☎0773-27-6213

京都高等技術専門学校 第12回テクノフェスティバル

2月28日(日)9時30分～ 実習作品の展示、体験教室、模擬店、ファッションショーなど 同校(伏見区) ☎642-4451 ☎642-4452

鴨川探検!再発見!第18弾

水辺の野鳥観察会2月28日(日)10時～鴨川北山大橋周辺(左京区) 小学生と保護者30組 2月17日までに往復はがき・Eメール 同河川課 ☎414-5287 ☎432-6312 kasen@pref.kyoto.lg.jp

地域力再生コラボカフェ(府全域版)

3月2日(火)10時30分～ルビノ京都堀川(上京区) 女性のイチオシカフェ試食会、グループ別意見交換会「プラットホームで京都を元気に」 200人 800円(試食会) はがき・電話・Eメール(先着順) 府民力推進課 ☎414-4452 ☎414-4230 fuminyoku@pref.kyoto.lg.jp

農林水産技術センター 研究成果報告会

●「森林やマツタケの研究」3月5日(金)13時～京丹波町わち林業センター 150人 同森林技術センター ☎0771-22-1790 ☎0771-24-4661 ●「安全で高品質な野菜などの研究」3月5日(金)13時～ホテルセントノーム京都(南区) 100人 FAX・Eメール 同生物資源研究センター ☎0774-93-3525 ☎0774-93-3528 houkoku@kab.seika.kyoto.jp

京都 職人仕事 第37回 漆器 百科

蠟色師

談・立石彰(67歳)

究極の道具は、自分の手

漆器はピカピカと光って表面が鏡のようですが、そのピカピカに磨くのが私ら蠟色師の仕事です。漆工芸も昔から分業で、蠟色師は塗り漆最終の表面仕上げをします。



が仕事ですが、蠟色師の仕事の神髄は、漆の磨き時の見極め。漆はほんま天真爛漫な性格で、笑。なかなか乾かず磨き時が来ないのは漆が機嫌を損ねているから、逆に漆が頑張り過ぎると早く乾き過ぎる。湿度をもたせた室に入れた漆のベスト

磨き時を知るには、きょう、今晩、明日の温度、湿度、天候変化から予測するしかありません。漆に振り回されるうちは半人前それが長年のうちに気候に寄り添った漆の行動を読み取れるようになってくる。毎日毎日の体感の積み重ねです。盆や正月に休んだだけでも動が鈍るのがわかります。

漆を塗るのは塗師屋さんの仕事です。下地、中塗り、上塗り重ねても、漆の輝きはまだまだありません。それが蠟色師に届いて、炭研ぎ・摺り漆・磨きの三段階で表面を整える。特に最後の磨きでは、道具は何も使わない、自分の手だけで磨きます。平らな面は手のひらで、入り組んだ細部は指先で。手に角粉もとは鹿の角を蒸し焼きにした粉末。現在は代用品をつけて、少量の植物油ですべりをよくして。

「長年やっていると指紋がなくなりませんか」と必ず聞かれます。が不思議に指紋は消えませんが、それどころか、指紋があるから磨きにいいともいわれませんが、いつの時代からこうして磨きだしたのかはわかっていないそうです。

ただ代わりがない自分の手です。慣れないうちはタコができるし、摩擦熱で火傷はしょっちゅう。それでも、手より磨いているもののほうが大事です。から。まあ五、六年たてば、蠟色師の手になります。

漆と対話する



たてし・あきら 昭和17年京都市生まれ。15歳で立石漆工所初代である父に師事。京都市立堀川高校卒業。漆塗りの蠟色一筋50年以上。京仏壇伝統工芸士。京仏壇・京仏具優秀技術者会副会長。

「蠟色師は漆の機嫌をとるのが仕事」と親父が言うてました。手で磨くのは仕事ですが、親の仕事を継ぐもんと当然のようについて習ったことはない。

なぜ蠟色師に?

朝7時半から18時半位までと長い。朝・昼・夜それぞれにやるべき仕事のパターンがあるため、活況時代は夜も遅くまで仕事をしました。

一日の仕事は?

朝7時半から18時半位までと長い。朝・昼・夜それぞれにやるべき仕事のパターンがあるため、活況時代は夜も遅くまで仕事をしました。

後継者は? 長男(39歳)と次男(35歳)が継承。とにかく地味な仕事、家族以外の若い人は続かないようです。

親の仕事を継ぐもんと当然のようについて習ったことはない。

聖護院だいこん

【材料 4人分】

- 聖護院だいこん...1/4個(300g)
金時にんじん...1/2本
みず菜...適量
小麦粉...約大さじ1
豚ロース肉(薄切り)...80g
えび...4尾
合わせみそ...大さじ4
砂糖...大さじ4
日本酒...大さじ2



かんたん

京野菜クッキング

お好みの具で自分流にアレンジ

- 1 切る
だいこんは皮をむき、厚さ5mmくらいの半月切りに。にんじんは皮をむいてスティック状に、みず菜はみじん切りにする。
2 並べる
皿にだいこんを並べて、豚肉、えび、にんじんをのせる。小麦粉をうすくふりかけ、Aを全体に散らしかける。
3 蒸す
2にラップをかけ、皿ごと火が通るまで約20分蒸す。みず菜を散らして完成。

一口メモ
A みそだれの作り方
合わせみそと砂糖を酒で溶く。ダマにならないようにトロリとするまでしっかり混ぜる。



クイズ de プレゼント

2月 日京地球環境の日

はがきに「に入る数字と郵便番号 住所 氏名 年齢 電話番号 興味を持たれた記事やご意見・ご感想を記入し、〒602-8570 府広報課、クイズ係へ。締め切り2月10日消印有効。正解者の中から抽選、ホームページ応募フォーム(メール・広報課)でも応募可。個人情報、賞品の発送のみを使用します。(ご意見などは、府民総合案内・相談センターで対応する場合があります。)

エコなお茶をプレゼント。栽培時や製茶過程に京都市内の太陽光発電所で作られた「京グリーン電力」を活用しています。南山城村産茶葉100%使用の煎茶、ほうじ茶と抹茶飴をセットで。問 NPO法人南山城村茶ECO(ちやえこ)プロジェクト(木野製茶園内) 0743-933-0172



(1) Green宇治茶(煎茶・ほうじ茶)と抹茶飴 2,150円(送料別)

(2) 特製図書カード 20人



「京都のいま」をメルマガで。ケータイ版もどうぞ。 http://www.pref.kyoto.jp/magazine/ 登録無料

