

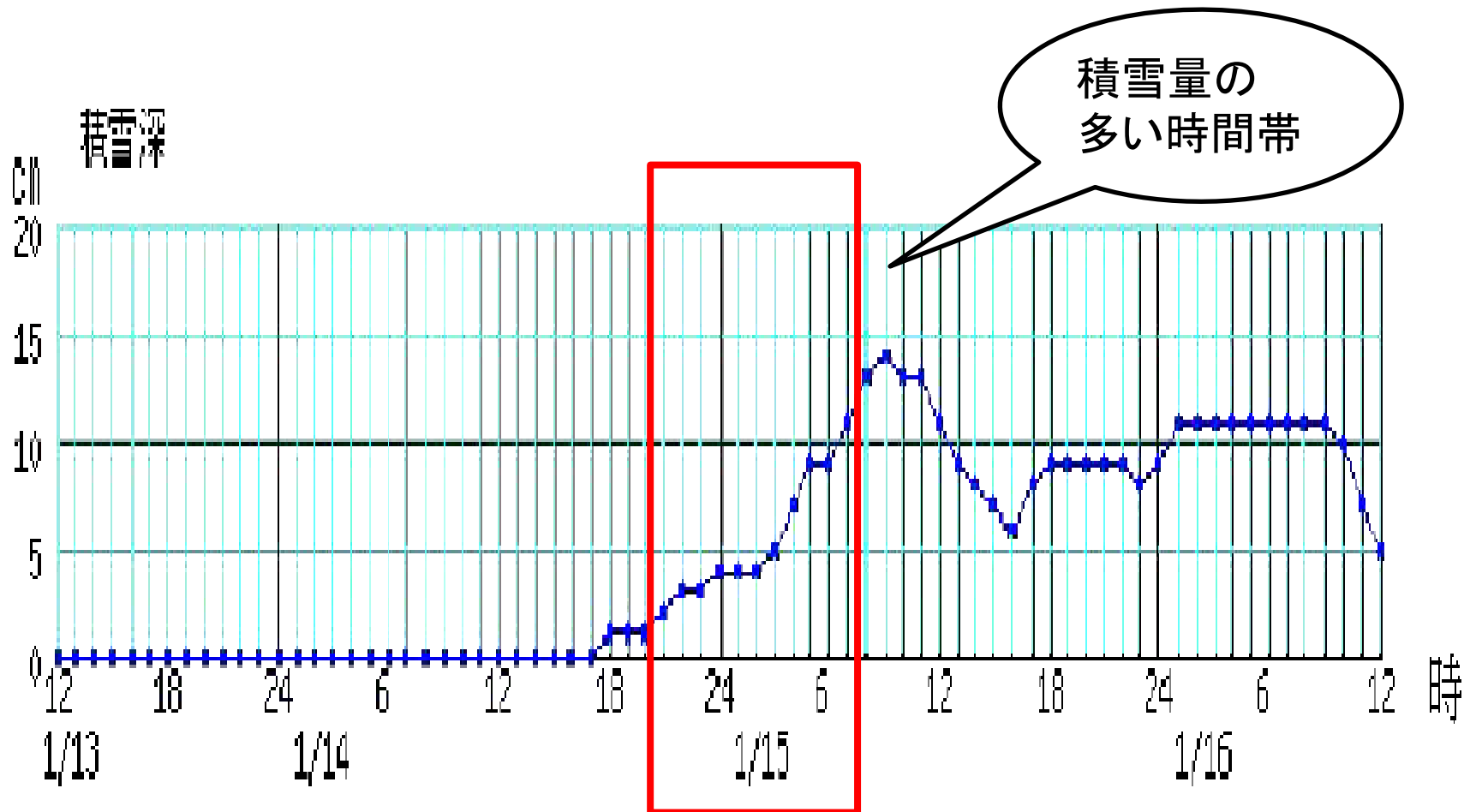
雪害や台風被害を避けるための 気象災害対策

京都府京都乙訓農業改良普及センター

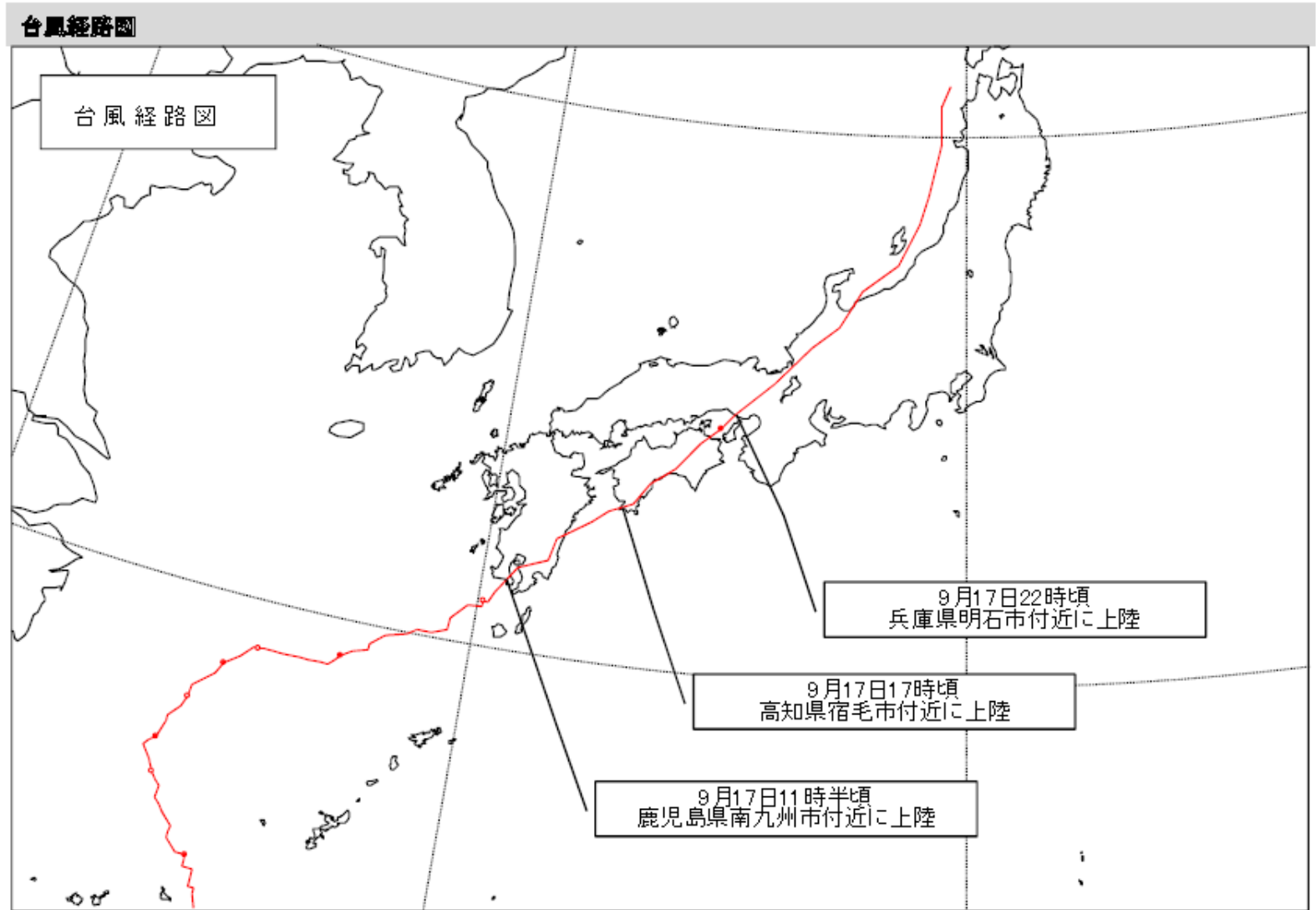
その1

気象経過について

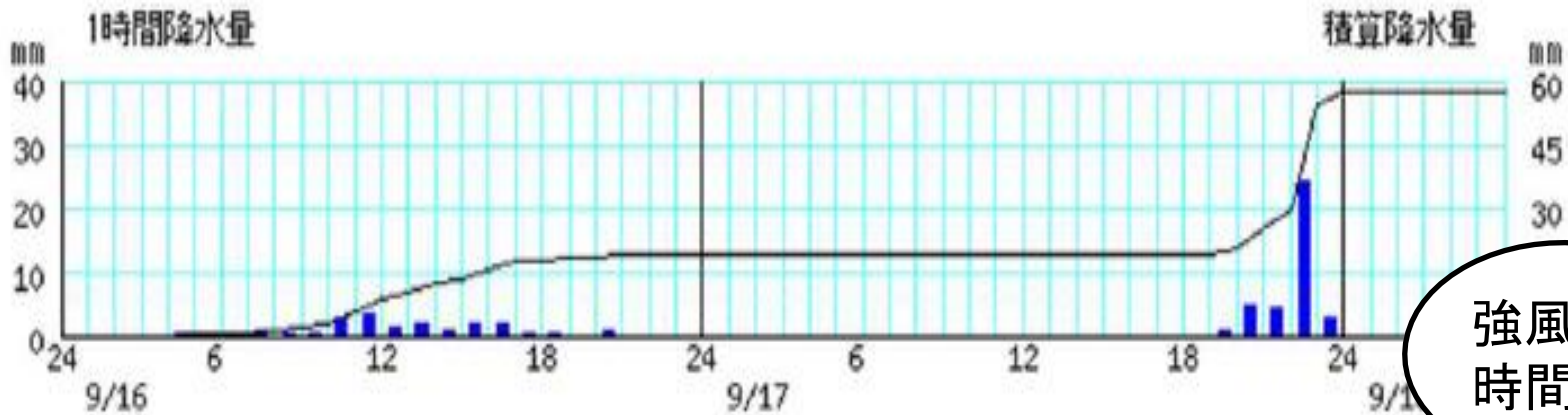
アメダス時系列グラフ(毎時間積雪深:京都市)



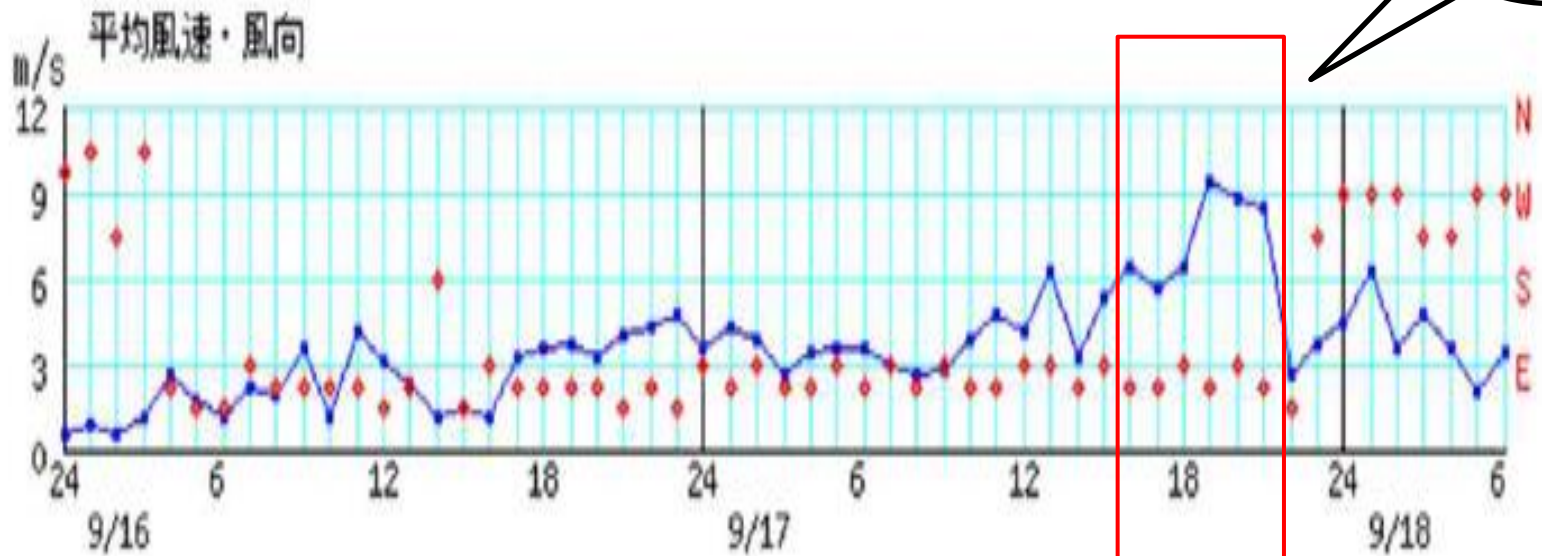
台風18号経路図



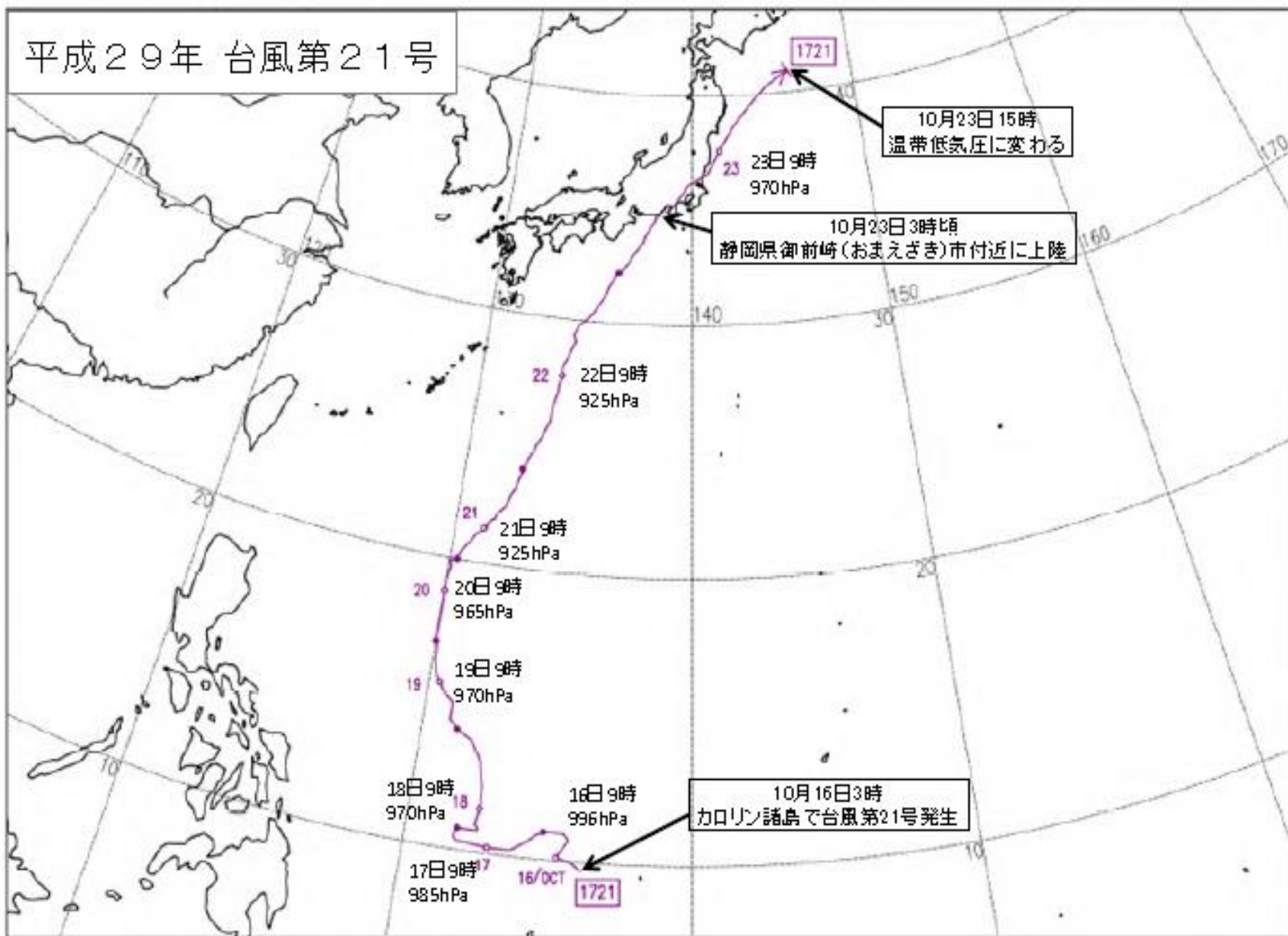
アメダス時系列グラフ(台風18号:京都市)



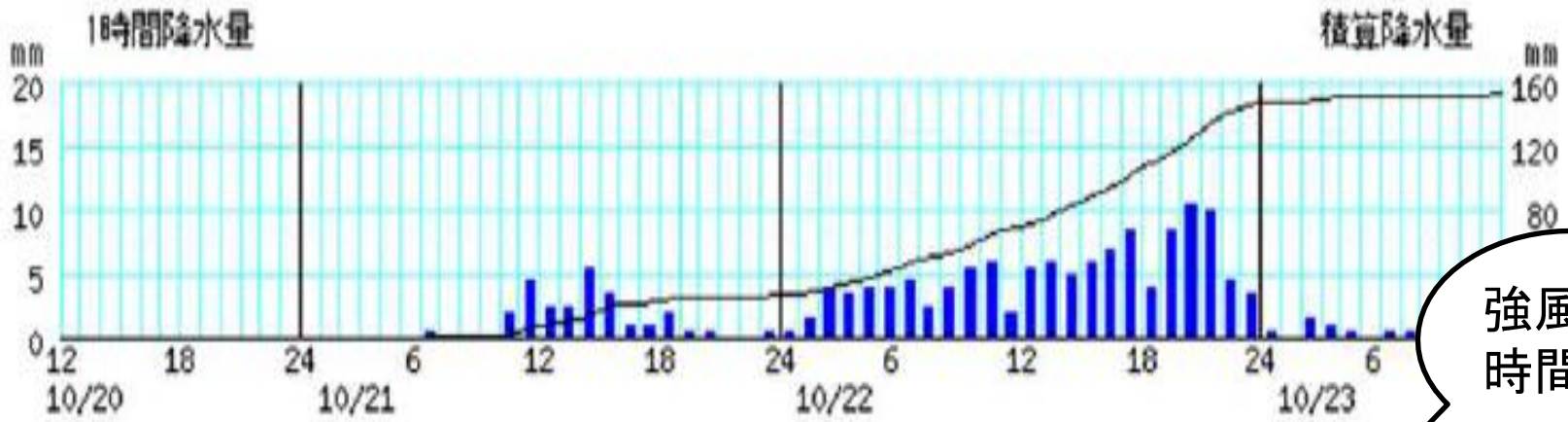
強風の時間帯



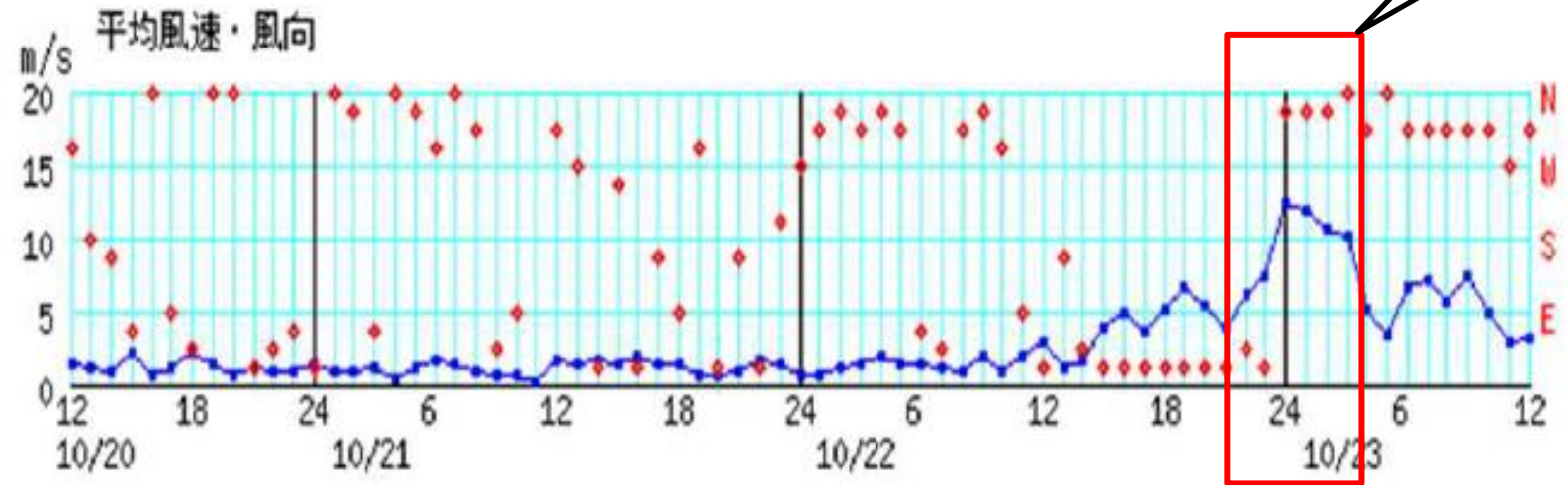
平成29年 台風第21号



アメダス時系列グラフ(台風21号:京都市)



強風の時間帯



(資料)

普及センターホームページ メニュー

12.大雪、台風との対策について

「積雪・強風対策マニュアル」をご覧ください。

○ 気象情報等の入手方法(資料4^{ページ})

○ 気象災害への備え(農業共済)(資料5^{ページ})

その2

降雪、強風対策方法

①パイプハウス編

○ 積雪対策(チェックリスト)
(資料7～9^{ページ})

○ 強風・台風対策(チェックリスト)
(資料10～11^{ページ})

○ 技術対策・共通(チェックリスト)
(資料12～16^{ページ})

【降雪対策】

(被害事例 1)





防風ネット
の被覆

【降雪対策】

(被害事例 2)



天井部ビニールの使用年数



古いビニールの
使用

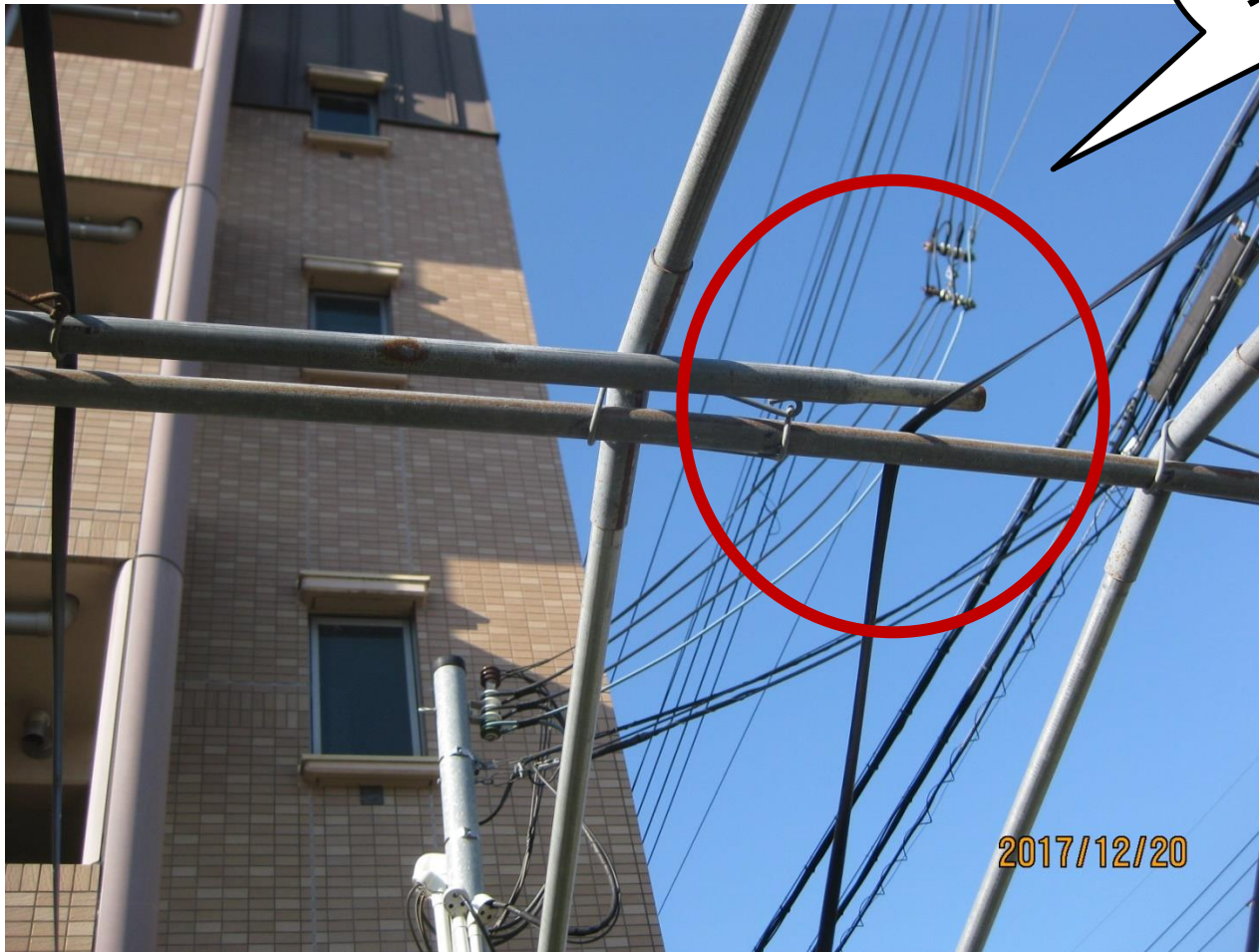
【強風対策】

(被害事例)



直管同士の固定

固定が
不十分



2017/12/20

塩ビ線でのハウスバンド固定



ハウス
バンドの
ゆるみ

2017/12/20

アンカーの土中部分



サビ、腐食

②露地栽培編

露地野菜 積雪・強風対策

チェックリスト(資料17～18頁)

排水不良のほ場



排水不良



雑草

排水不良対策

① 畦高の施行



低畦



高畦(20~25cm程度)

② 排水溝の施行



溝切り無し



溝切り有り

病害発生



ハクサイ 軟腐病(病原:細菌)

(写真)埼玉の農産物病害虫写真集



キャベツ 黒腐病(病原:細菌)

病害対策

① 排水

② 粒状肥料、液肥（500～1,000倍）の葉面散布

③ 薬剤（例） 細菌病に登録ある薬剤の使用

◎ 予防効果（事前・事後に使用）

『コサイド3000』（野菜類）

※野菜の品目により、高温時等使用時に薬害。

◎ 治療効果（事後に使用）

『バリダシン液剤5』（キャベツ、ハクサイ、ダイコン等）

※ 農薬使用に当り、登録農薬の有無などの確認を行いましょう。

○ 登録農薬の検索方法

○ 病害虫の診断方法

(資料20ページ)