

京都丹波

きょうとたんば
はっけん

再発見

NEXT DISCOVERY



京都丹波アクセスマップ



■京都丹波とは、亀岡市・南丹市・京丹波町からなる地域の総称です。

観光案内		
亀岡市観光戦略課	TEL 0771-25-5034	http://www.city.kameoka.kyoto.jp
(一社)亀岡市観光協会(原亀岡観光案内所)	TEL 0771-22-0691	http://kameoka.info/
南丹市商工観光課	TEL 0771-68-0050	http://www.city.nantan.kyoto.jp
美山町観光協会	TEL 0771-75-1906	http://www.miyamanavi.net/
日吉町観光協会	TEL 0771-72-0196	http://www.hiyoshikanko.com/
八木町観光協会	TEL 0771-42-2232	
京丹波町商工観光課	TEL 0771-82-3809	http://www.town.kyotamba.kyoto.jp
京丹波町観光協会	TEL 0771-89-1717	http://www.kyotamba.org/
(公社)京都府観光連盟	TEL 075-411-9990	http://www.kyoto-kankou.or.jp
京都総合観光案内所 京なび	TEL 075-343-0548	

パンフレットに
関する
お問い合わせ

京都府南丹広域振興局 商工労働観光室
<http://www.pref.kyoto.jp/nantan/kankou/index.html>
 〒621-0851 京都府亀岡市荒塚町1丁目4番1号 TEL 0771-23-4438 FAX 0771-21-0118

京都丹波に息づく伝統の風景

四季が織りなす風物詩



MAP C-2 亀岡市
歴代藩主が守り伝えた
亀岡伝統の秋祭

亀岡祭
煌びやかな懸装品で飾られた「曳山」や「昇山」が城下町を彩ることから、「動く美術館」ともいわれています。10月23日の宵々山、24日の宵宮、25日の本祭（山鉾巡行）が見どころです。京都府無形民俗文化財に指定されています。

JR嵯峨野線 亀岡駅より徒歩約7分（市内）
JR亀岡駅観光案内所
0771-222-0691

MAP B-2 亀岡市
受け継がれる伝統と文化

佐伯灯籠人形浄瑠璃
台灯籠と呼ばれる移動式の舞台で、三味線のかなで義太夫節にあわせて演じる人形浄瑠璃。例年8月14日に佐伯灯籠祭の一連行事として人形浄瑠璃が演じられます。太鼓掛けや灯籠追いや珍しい神事とともに、国の重要無形民俗文化財に指定されています。

亀岡市種田野町佐伯垣内赤一
京都縦貫自動車道 亀岡ICから約5分
問 種田野神社
0771-222-4549



とり貝寿司（祭りの時、来客に振る舞うとされる）

MAP A-2 南丹市
作太郎、作次郎が演じる
初夏の神事

田原の御田
毎年5月3日に開催される田原の御田は、御田植とも呼ばれ、一年間の稲作作業過程を、実際の作業が始まる前に模擬的に芸能的に演じて、その年の豊作を祈るものです。種つけから稲刈りまでを一貫して演じるのはここだけです。国の重要無形民俗文化財に指定されています。

多治神社 / 南丹市日吉町田原宮ノ前
京都縦貫自動車道 園部ICから約15分
問 日吉町観光協会
0771-722-0196



MAP A-1 京丹波町
起源はお伽草子の「酒呑童子」

和知太鼓
平安時代中期、源頼光が大江山の酒呑童子という鬼の討伐に向かった際、京丹波町広野にある藤森神社で雨宿りをしました。出陣のとき、村人たちが打ち鳴らした奉納太鼓を宮太鼓として氏子に継承されたものが発祥です。

問 京丹波町観光協会
0771-89-1717



京都丹波の歴史、文化、産業を継承

引き継がれる歴史と匠の技

MAP B-1 亀岡市
世界文化遺産「和食」を支える研ぎの歴史は京都丹波にあり

研ぎの文化 砥取家
「砥石文化」とは、モノを大切にすることを大切にする日本の先人の知恵と心がこもった文化であり、道具の繊細さ、技などを、現在に継承してきた「砥ぎの文化」でもあります。毎年世界各地から多くの料理人、シェフ、大工職人の方々が訪れます。

亀岡市東本梅町大内上条20
京都縦貫自動車道 千代川ICから約20分
0771-262-2545

MAP A-2 南丹市
昔ながらの製法で職人が手作り

山田製油胡麻工場
「胡麻」で「ごま油」を絞りたい。日吉町胡麻地区で手作りのごま油製造と無農薬のごま栽培に取り組んでいきます。（要予約）

南丹市日吉町胡麻ミロク27-110
京都縦貫自動車道 園部ICから約20分
0771-743-3131



MAP B-1 南丹市
価値を継ぐ！
伝統と品質を守る
別格のプライド

日本天鷲絨工業(株)
江戸時代から伝わる伝統製法による本物の天鷲絨生地を製造。大正時代に建てられた工場は、一見の価値あり！

南丹市園部町若松町125
京都縦貫自動車道 園部ICから約5分
0771-622-0128

京都丹波の学術地域

京都丹波には意外かもしれませんが、特色ある大学、大学校等が点在します。1969年（昭和44年）から亀岡の地で地域と密接に関わってきた京都学園大学、南丹市には鍼灸に特化した明治国際医療大学に京都医療科学大学、伝統工芸、美術を学ぶ京都伝統工芸大学校、京都美術工芸大学、建築専門の京都建築大学校と公立南丹看護専門学校があります。また、京丹波町にある京都府立林業大学校は西日本で唯一の林業大学校です。

- 京都学園大学
亀岡市曾我部町南条大谷1-1 0771-22-2001 (代表)
- 明治国際医療大学
南丹市日吉町 0771-72-1181 (代表)
- 京都医療科学大学
南丹市園部町小山東町今北1-3 0771-63-0066
- 京都伝統工芸大学校
南丹市園部町二本松1-1 0120-63-1752
- 京都美術工芸大学校
南丹市園部町二本松1-1 0120-333-372
- 京都建築大学校
南丹市園部町二本松1-17 0771-63-1010
- 公立南丹看護専門学校
南丹市八木町南広瀬上野3番地1 0771-42-5364
- 京都府立林業大学校
京丹波町本庄土屋1 0771-84-0365

肥沃な土と清らかな水が育ててきた歴史

保津川の歴史は水運の道

筏流しから保津川下りへ

丹波地方は昔から杉・松・桧など良質の天然木を産出しており、古くは長岡京・平安京造営のための材木も供給していました。その材木を運ぶ手段として、筏を組んで桂川を流したのが、筏流しのはじまりです。1606年（慶長11年）、京都の豪商角倉了以によって水路が開かれてからは、木材だけでなく米・麦・薪炭なども高瀬舟で輸送されるようになりました。しかし、1899年



（明治32年）に京都鉄道が開通し、大正末期頃からトラック輸送が行われるようになると、次第に姿を消していき、1948年（昭和23年）頃に筏の仕事がなくなると、筏士のほとんどが船頭になりました。保津川下りの風景は、実際に川下りをした文豪夏目漱石の『虞美人草』、野田宇太郎の『関西文学散歩』、詩人薄田泣菫の第二詩集『ゆく春』でも描かれており、海外からの王室などの国賓をもてなしていました。現在も観光客に四季折々の景観を楽しませてくれています。



亀岡市保津町 JR亀岡駅北口から徒歩約10分
問 保津川遊船企業組合 0771-22-5846

コシヒカリの原点がここ亀岡から

京都丹波の田園

亀岡市出身の並河成實はおいしいお米の代名詞とされる「コシヒカリ」の原種となった水稲品種「農林1号」を生み出しました。

問 JR亀岡駅観光案内所 0771-22-0691



土に魅せられた陶芸家が集う

土のぬくもり 京都丹波の陶芸

京都丹波には窯元が数多くあり、百年以上続く窯元から作品制作の場としてこの地を選んで工房を開いた陶芸作家がいます。陶芸体験・教室も開催されています。



主な窯元のご紹介
●藤井陶苑
亀岡市宮前町猪倉半松木4-3
0771-26-2264
●母来窯・昭楽窯
亀岡市東別院町神原堂ヶ谷2-4
0771-27-3001

丹波杜氏が生み出す日本酒が今、世界を駆けめぐる

水の風景「水文化の国 京都丹波」

美しいには（丹波）の国・京都丹波。名水があるところに人の営みがあり、文化があるとされています。

問 JR亀岡駅観光案内所 0771-22-0691
問 南丹市商工観光課 0771-68-0050
問 京丹波町観光協会 0771-89-1717



都を支えた京都丹波の森の恵み

人と自然が共生するふれあいの森

「森の京都」

京都丹波の森林の豊かで貴重な資源を活かし、林業の活性化や文化の発信などを通じて、未来へつなげる取組を進めています。

MAP A-3
南丹市

都の食を支えた
若狭からの海の道

西の鯖街道

「西の鯖街道」は、日本海から京都御所をむすぶ約87kmの街道です。鉄道が敷設されるまで福井県若狭地方と京都を結ぶ最短の文化・経済のルートでした。また、京の文化もたらされた街道でもあります。日本の風景街道に登録されています。

MAP A-3
南丹市

美山町観光協会

0771-75-1906

MAP A-3
南丹市

四季を通じて、日本の原風景に出会える癒しの里

美山かやぶきの里

美山町内には数多くの茅葺き民家が現存しています。知井地区にある北村には約50戸のうち8割がかやぶきの民家です。ひな壇状の傾斜地に立ち並ぶ風景は昔話の舞台のよう。国の重要伝統的建造物群保存地区に指定されています。

MAP A-1
京丹波町

新島義と交流のあった
米国人農業技師
ウイード先生

ウイードの森

京都府農牧学校（現在の須知高校）は、札幌農学校（現北海道大）、駒場農学校（現東大農学部）と並ぶ官立農業教育機関。府農牧学校開設に貢献したジェームス・オースティン・ウイードにちなんで学校林を「ウイードの森」と命名されました。

MAP A-1
京丹波町

京丹波町観光協会

0771-89-1717

MAP A-1
京丹波町

京都府唯一の鍾乳洞
夏は天然のクールスポットとして人気

質志鍾乳洞公園

1927年（昭和2年）に発見。二疊紀前期の紡錘虫（フズリナ）やウミユリなど海の動物の化石も見つかっています。現在は「質志鍾乳洞公園」として整備され、地域の人々に広く親しまれています。京都府の指定文化財（天然記念物）です。

MAP B-1
京丹波町

林間に響く水音は琴の音

琴滝

高さ43mの二枚岩の上を、流れ落ちる水が13弦の琴糸のようにみえる美しい滝。鳥たちの憩いの場、小滝池を囲む緑豊かな遊歩道には吊り橋や八ツ橋が設置され、変化に富んだ散歩や森林浴が楽しめます。

MAP B-1
京丹波町

京丹波町市森

京丹波町観光協会

0771-89-1717

MAP A-1
京丹波町

由良川沿いに広がる癒しの自然活用型公園

わち山野草の森

総面積12ha、自然をそのまま活用した公園で、約900種の山野草や花木などが息つき、四季折々に美しい花・風景を満喫しながら、心身ともにリフレッシュできます。山野草展、寄せ植えや木工クラフトなどの教室、山野草のオークション、園内ガイドなどを随時開催しています。

MAP A-1
京丹波町

京丹波町坂原シヨカキ5

京丹波町観光協会

0771-84-2041

女性におすすめ！ヘルシーなお肉

美山の鹿肉料理

地元で獲れた野生の鹿肉のみを使ったあっさりトクセのない美味しい鹿肉料理を、地元の熟練料理人が提供します。

問 美山町観光協会
0771-75-1906



憩いぬくもりのひとさき

京都丹波の癒しの温泉

京都丹波の温泉には、自然の中でのんびり温泉につかって山里の情趣にひたる、そんなくつろぎと癒しの時間を求めて、京阪神をはじめ全国から多くの旅行者、家族連れやグループ客等が訪れます。これらの温泉は、神経痛、筋肉痛、関節痛、冷え症、慢性消化器病、疲労回復、健康増進、慢性婦人病、痛風等に効能があるとされています。

MAP B-2
亀岡市

戦国武将から
プロアスリートも訪れる
京の奥座敷

湯の花温泉

亀岡市の中心部から西へ約7kmの静かな山あいにある温泉。はるか戦国時代、傷ついた武将たちが刀傷を癒したとの伝説を残す古い温泉郷です。ひなびた山峡のいで湯を彩る澄んだ空気と四季折々の自然の景観。しっとり落ち着いた佇まいは、都会では味わえない素朴な風情が漂っています。

問 湯の花温泉観光旅館協同組合
0771-22-5645

MAP A-2
南丹市

地元の日帰り客も憩う
天然温泉

ひよこ温泉

京都府南丹市の日吉ダム直下にある道の駅「スプリングスひよこ」は、ひよこ温泉、温水プール、体育館、レストラン、特産品販売所が一体となった施設です。広大な自然をバックにした開放感溢れる造りとなっています。

問 道の駅スプリングスひよこ
0771-72-1526

MAP B-1
南丹市

清流るり溪のふもと
心と身体の癒しの森

るり溪温泉

温泉・温水プール・宿泊施設・レストラン・オリジナルスイーツなどを取り扱うおみやげショップなど「心と身体の癒し」をテーマとする天然のラドン温泉です。大浴場、露天風呂の他に水着着用のパレードゾーンの浴場もあります。パレードゾーンでは、男女兼兼なく、肩をならべて温泉を楽しめます。

問 南丹市園部町大河内広谷1-14
京丹波町観光協会

0771-65-5001

古の時代から変わらない秋冬の風景

京都丹波の雲海

「亀山は蓬萊島か霧の海」江戸時代の俳人が詠んだと伝わる句が残っているように、盆地を埋め尽くすような深い霧は、時として幻想的な風景を創り出します。雲海に沈む山々は波間に浮かぶ島のように。また、丹波霧の中を樞の音を聞きながら下る保津川の情景は幻想的です。

問 JR亀岡駅観光案内所 0771-22-0691



京都丹波の食文化の彩り

郷土が愛する芳醇な味わい



京都丹波の森が育んだジビエ・鹿肉
ジビエ料理（鹿肉）
 クセの少ない淡白な鹿の赤身肉は美味。ジビエの知名度が上がるにつれて、ジビエ料理を出すレストランも増えてきました。フレンチ、カレー、ホットドッグ、コロケ、鍋ものなど、多彩な料理で召し上がれます。



京都丹波の郷土料理
ぼたん鍋（猪肉）
 猪肉は縄文時代からよく食べられていた食材で、これを具材に加えた鍋料理は日本各地に見られますが、今では丹波の代表的な料理として定着、人気の料理です。

- 問 JR亀岡観光案内所 0771・22・0691
- 問 南丹市商工観光課 0771・68・0050
- 問 京丹波町観光協会 0771・89・1717



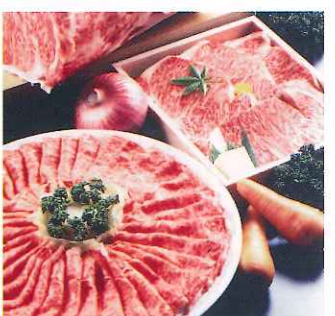
京都丹波の清流が育む川の幸 夏の風物詩
鮎料理
 町の中央を流れる美山川は、鮎で有名な清流を誇る。この美しい水と空気が育んだ食材を、野趣豊かな自然な味でおもてなし。大堰川（保津川）とともに京都丹波の川の恵みを実感できます。



鶏肉の最高峰
京都丹波地鶏料理
 京都丹波の地鶏は、きめ細かい優れた肉質、歯ごたえ、コクのよさで「鶏肉の王様」と評価されるなど、京都丹波の味へのこだわりが生んだ郷土食材です。脂肪が少なく、モモの赤身が強い、歯ごたえのある鶏肉です。



丹波が誇る秋の逸品！
丹波松茸
 秋の味覚の王様、丹波松茸は、丹波栗、黒大豆を始めとする京都丹波の特産物のひとつです。土瓶蒸し、すき焼き、焼き松茸などで食します。



京都丹波の自然の中で育まれた極上の味
 伝統と文化の味
京都丹波の牛肉
 一頭一頭丹念に匠の技でじっくり育て上げた京都の和牛。その中から品質を厳選した京都丹波の牛肉はその繊細な味わいと上品な舌ざわりで、美味の極み。「京肉」「京の肉」「亀岡牛」として流通しています。

ピクトグラムの説明 住所 お車でのアクセス 公共交通機関でのアクセス 連絡先・問い合わせ先 連絡先・問い合わせ先の電話番号

京都丹波の躍動

アウトドアスポーツの拠点



MAP A-3 南丹市
 自転車の聖地としてサイクリストが集う里
美山サイクリング
 毎年5月に開催される美山サイクリングロードレースは日本でもめずらしい公道を使った自転車レースで、毎年1000人近い老若男女が美山の自然を駆け抜けます。8月には美山サイクリングツアーも開催。
 問 美山町観光協会 0771・75・1906



MAP B-2 亀岡市
 やっぱ亀岡に来たらこれでしょう！
保津川下りと京馬車
 国内、海外からも人気の亀岡観光定番の保津川下り。おすすめの京馬車も一緒にどうぞ。トロッコ亀岡駅から保津川下り乗船場まで遊覧馬車でゆったり旅。
 問 保津川遊船企業組合 0771・22・5846
 問 京馬車 0771・23・0920



MAP B-2 亀岡市
 MAP B-2 南丹市
 MAP A-1 京丹波町
 空のアクティビティとしてニューフェイスも登場！
パラグライダー・熱気球
 パラグライダーは鳥になった気分、四季の移ろいを眺めながら空中散歩ができます。パラグライダーに続く新たなアクティビティ「熱気球」も登場しました。京都は熱気球の発祥の地。京都丹波の体験スポーツを彩ります。
 問 パラグライダー・P&Rパラグライダーズ 090・2285・7243
 問 熱気球 京丹波町観光協会 0771・89・1717



MAP B-2 亀岡市
 船下りと並ぶ新たなリバースポーツ
保津川ラフティング
 保津川渓谷の絶景の中、保津川の激流をボートで下ります。途中の飛び込みやボート上の遊びなどで保津川を満喫できます。
 問 JR亀岡駅観光案内所 0771・22・0691

MAP A-1 京丹波町
 高原のさわやかな空気を満喫
京都府立丹波自然運動公園
 京都丹波のスポーツ観光の中心地！豊かな緑と澄んだ空気が心地よい丹波高原にあります。京都府中部地域の中核をなす公園施設として、大人から子供まで幅広く利用されています。
 約5分
 問 京都府立丹波自然運動公園 0771・82・0300

自然を体感！清流で釣る？急流で釣る？

フィッシング
 京都丹波には地域の豊かな川の恵みいっぱいの釣り場があります。鮎、あまご、ヤマメなど自然のごちそうを満喫。(美山川、大堰川、和知川)
 問 JR亀岡観光案内所 0771・22・0691
 問 美山漁業協同組合 0771・75・0210
 問 大堰川漁業協同組合 0771・72・1178
 問 和知川漁業協同組合 0771・84・0330



現在にたたずむ京都丹波の神社仏閣

古代から続く「丹波の国」京都丹波には、「丹波式」(977年)に記載された神社や、国の総社、地域の中で最も古い神社とされる「一宮」など、歴史の舞台に登場する神社仏閣が数多く存在します。その時々の歴史的人物、物語とともにその名が記されるなど、京都丹波の歴史を現在も感じさせてくれます。



MAP A-1 丹波を代表する歴史的家屋

渡辺家住宅
京都丹波下山にある渡辺家は、近畿の民家を代表する江戸時代の建物とされており、昭和50年に国の重要文化財に指定されています。建築された年代は記録がなく不明ですが家系の沿革から、およそ17世紀末から18世紀はじめに建てられたと推測されています。規模外観は、丹波地方の典型的な民家で、風土に適応しながらつくり上げた手作りの良さが家の隅々に見られます。黒光りした柱など、長い間暮らしてきた人々の生活の息づかいが感じられます。
京丹波町下山岩ノ上17番地
京都縦貫自動車道 丹波ICから約15分
京丹波町教育委員会
0771・84・0028

丹波の神社仏閣

MAP C-2 桑田神社

トロッコ亀岡駅から徒歩で行ける隠れた紅葉の名所



MAP B-1 法常寺

国宝級四季折々の庭園美

後水尾天皇ゆかりの寺院とあって、歴代天皇により下賜された御物古文書・美術品など多数保存されており、今もなお香華料の下賜が続いています。紅葉が見事な庭は京都府の指定を受けています。拝観3日前までに要予約。
亀岡市畑野町千ヶ畑藤垣内1
京都縦貫自動車道 亀岡ICから約30分
法常寺
0771・28・2243

MAP C-2 宝泉寺

禅修行体験ができる

宝泉寺は臨済宗大徳寺派の末寺で、亀岡市街を望める高台にあります。山門横には桜があり、春には美しく咲き誇ります。夢想国師とされる、七五三の庭や、崖を巧みに取り入れた鶴亀の庭に、小滝の音が静寂に風情を添えています。秋には、池にあるもみじも鮮やかな深紅に色づき、人々の目を魅かせてくれます。
亀岡市篠町山本中条52
トロッコ亀岡駅から徒歩約15分
宝泉寺
0771・24・0378

MAP B-2 龍潭寺

子供のかんの虫に効き目があるとの信仰を集める



庚申堂に奉られた青面金剛童子は病魔・悪魔を払う大威力を持つといわれています。門前の庭は京都府の指定を受けており、境内の落ち着いた雰囲気から映画のロケ地としても知られています。
亀岡市種田野町太田東谷40
京都縦貫自動車道 大井ICから約10分
龍潭寺
0771・24・0360

MAP A-1 大福光寺

足利尊氏ゆかりの寺



1950年(昭和25年)、本堂と同様に国の重要文化財に指定された方丈記写本は、日本最古のもの。延暦年間(782~806)、京都鞍馬寺の僧峯延が開き、足利尊氏が現在の地に移転したといわれています。内陣が土間なのは京都では珍しく、本尊に毘沙門天を祀ることから「蔵の毘沙門さん」の名で親しまれる名刹です。
京丹波町下山岩ノ上22
京都縦貫自動車道 丹波ICから約15分
京丹波町教育委員会
0771・84・0028

MAP A-1 長源寺

伝授された「ガン封じ」の秘法

874年(貞観16年)に文徳天皇の皇子惟喬親王が、出野を去る時に村人にお世話になったお礼として「ガン封じ」の秘法を伝授したとされています。ガン封じの折舞には毎年全国から多くの人が訪れ、7月の第一日曜日に、観音まつりが開催されます。
京丹波町出野岡ノ下25
京都縦貫自動車道 高波わちICから約5分
長源寺
0771・84・0212

MAP A-1 九手神社

境内には府内でも貴重なアラカシの大木あり

1029年(長元2年)、京都松尾大社より神霊を移して祀られました。本殿は三間社流造で、屋根は松皮葺き、その屋根の勾配の優美な造りは、室町時代の面影を今に伝えています。祭神の大山咋命は丹波開拓の始祖と伝えられており、日照り、疫病の守神として町民の信仰を集めています。国の重要文化財に指定されています。
京丹波町豊田九手125
京都縦貫自動車道 丹波ICから約5分
京丹波町観光協会
0771・89・1717

MAP A-1 阿上三所神社

丹波の神興、獅子舞

最初阿上神社と称していましたが、1350年(観応元年)に坂原へ、また1382年(永徳2年)に下栗野へ分霊し、阿上三所神社と称されるようになりました。旧和知町内にある4社の阿上三所神社の中で最古の神社です。
京都縦貫自動車道 京丹波ICから約15分
京丹波町観光協会
0771・89・1717

MAP B-2 清源寺

「もくじきさん」で親しまれる木喰上人ゆかりの寺

羅漢堂には、木喰上人が彫り上げた木造の十六羅漢像や釈迦像が収められています。木喰像は地域のシンボルマークにもなっています。
南丹市八木町諸畑大谷口102
京都縦貫自動車道 八木西ICから約20分
曹洞宗金龍山清源寺
0771・42・3743



MAP B-2 京都帝釈天

帝釈天といえは寅さん! 難病・交通安全の守り神

古くから「願いごとの叶う神」として親しまれており、参道の約700mに108基ある「願いの鐘」が有名。映画でおなじみの寅さんの「願いの鐘」も納まっています。
南丹市八木町船坂
京都縦貫自動車道 八木西ICから約10分
寺務所/福寿寺
0771・42・3315

MAP B-1 摩気神社

昔の世界にタイムスリップしたような雰囲気

8世紀には存在していた由緒がある神社。園部川に架かる摩気橋や古民家など、参道にも風情があり、この付近は多くの時代劇のロケ地として使われています。
南丹市園部町竹井宮ノ谷3
京都縦貫自動車道 園部ICから約15分
摩気神社
0771・62・1169



MAP B-2 生身天満宮

日本最古の天満宮 天晴れな自分を目指したい

菅原道真公が左遷を命ぜられた901年(延喜元年)に、武部源蔵自らが菅原道真公の御木像を刻み、生祠を建てて奉齋したのを創祀としています。天まで晴れ渡る人生を送れるよう願いを込めた御守りが人気。
南丹市園部町美園町1-167
京都縦貫自動車道 園部ICから約5分
生身天満宮社務所
0771・62・0535

MAP B-1 明智光秀が眠る

ききょう寺

領民の声をかたむけて多くの善政を行い、文武に優れた智者・明智光秀。谷性寺には明智光秀公の首塚が祀られ、命日にあたる6月14日には回向が行われています。初夏には明智家家紋の栴檀が咲き乱れ門前では毎年、初夏に「ききょうの里」が開園されています。
亀岡市宮前町猪倉土山39
京都縦貫自動車道 亀岡ICから約15分
谷性寺
0771・26・2054

MAP B-2 出雲大神宮

パワースポット 緑結びで人気沸騰中!

元出雲と呼ばれ、島根の出雲大社より以前の創建とされる。鎌倉時代に吉田兼好法師により著された「徒然草」第236段「丹波に出雲と云ふ処あり」にも登場します。709年(和銅2年)に創建された本殿は足利尊氏により再建され、国の指定重要文化財に指定。御神体である御影山から湧き出た水は幸運を呼ぶ御神水(真名井の水)とされています。春の鏡花祭で奉納される出雲風流花踊りは、京都府登録無形民俗文化財に指定されています。
丹波国・出雲大神宮
0771・24・7799



春の花



A 生身天満宮 (南丹市)
菅原道真ゆかりの生身天満宮の梅
京都縦貫自動車道 園部ICから約5分
生身天満宮 ☎0771・62・0535



B 大野ダム (南丹市)
秋の紅葉に勝るとも劣らない、春の桜
京都縦貫自動車道 京丹波わちICから約20分
美山町観光協会 ☎0771・75・1906



C 七谷川 (亀岡市)
春になると人々が集う安らぎのせせらぎ
JR亀岡駅から亀岡市ふるさとバス川東コースで「七谷川」下車、徒歩約1分
JR亀岡駅観光案内所 ☎0771・22・0691

京都丹波の花暦

夏の花



D ききょうの里 (亀岡市)
初夏には桔梗と紫陽花が咲き誇る「ききょうの里」。近くには明智光秀公ゆかりの谷性寺もあります。
京都縦貫自動車道 亀岡ICから約13分 JR亀岡駅観光案内所 ☎0771・22・0691



E 平の沢池 (亀岡市)
京都府内有数の探鳥地で府内唯一のオニバス自生地でもある平の沢池。「水鳥のみち」として親しまれています。
京都縦貫自動車道 千代川ICから約10分
JR亀岡駅観光案内所 ☎0771・22・0691

秋の花



F 京都丹波/竜岡夢コスモ園 (亀岡市)
関西有数の規模を誇るコスモ園。約4.2haの面積に20品種約800万本のコスモスが風にそよぐ姿は圧巻。
京都縦貫自動車道 亀岡ICから約2分
JR亀岡駅観光案内所 ☎0771・22・0691



G ひがばなの里 (亀岡市)
彼岸花の名所。見ごろの時期になると畦に沿って咲く彼岸花を自当てに多くの写真愛好家が集まります。
京都縦貫自動車道 亀岡ICから約5分
JR亀岡駅観光案内所 ☎0771・22・0691

冬の彩り



H 京都イルミネーション (南丹市)
関西最大級の光のイルミネーション。新たな京都丹波の冬の風物詩として人気。紅葉と同じ時期に楽しむこともできます。
京都縦貫自動車道 園部ICから約30分
園部町観光協会 ☎0771・65・5001

京都丹波の紅葉の名所

京都丹波は隠れた紅葉の名所が点在します。その中のいくつかは、紅葉のライトアップも行われています。

- | | | |
|---|---|--|
| I 出雲大神宮 (亀岡市)
京都縦貫自動車道 千代川ICから約15分
丹波園一之宮 出雲大神宮
☎0771・24・7799 | J 鐵山神社 (亀岡市)
京都縦貫自動車道 亀岡ICから約10分
鐵山神社
☎0771・22・1023 | K 神藏寺 (亀岡市)
京都縦貫自動車道 亀岡ICから約12分
神藏寺
☎0771・23・5537 |
| L りり溪 (南丹市)
京都縦貫自動車道 園部ICから約30分
南丹市商工観光課
☎0771・68・0050 | M 九手神社 (京丹波町)
京都縦貫自動車道 丹波ICから約5分
京丹波町観光協会
☎0771・89・1717 | N 玉雲寺 (京丹波町)
京都縦貫自動車道 丹波ICから約5分
京丹波町観光協会
☎0771・89・1717 |



明智光秀と丹波亀山城

「時は今あめが下しる 五月哉」歴史は亀岡から動いた。本能寺の変、光秀軍一万余千人が、本能寺に向けてこの城から出発しました。

JR亀岡駅から徒歩約10分
JR亀岡駅観光案内所 ☎0771・22・0691

MAP C-2 亀岡市
丹波が誇る偉大なる智将

石田梅岩

江戸時代、現在の亀岡市東別院町東掛の農家の次男として生まれた梅岩は、日常道徳のあり方を探求し「心字」を説きました。正直、勤勉、儉約、質素など「人の人たる道」の探究から始まり、独自の商人道を築き上げ、「石門心学」の祖と呼ばれました。偉大なる先人の教えは現在に脈々と引き継がれています。

京都縦貫自動車道 亀岡ICから約30分
二財石田梅岩先生顕彰会 ☎0771・25・58883

MAP C-1 亀岡市
300年前に 亀岡の地で生まれた 魂の商人



田中源太郎と楽々荘

丹波と京都を結ぶ新しい交通手段として、難所・保津峽を抱える京都・園部間に、京都鉄道建設敷設した田中源太郎。その邸宅は現在料理旅館として、観光客や地元の方に愛されています。国の登録有形文化財に指定されています。

JR亀岡駅から徒歩約10分
園楽々荘 ☎0771・22・0808

MAP C-2 亀岡市
今、嵯峨野観光鉄道へ

小麦山、天神山

スーパーマリオシリーズやTVコマーシャルの音楽が話題になった「ピクミン」の舞台は、ゲームプロデューサーの第一人者 宮本茂氏が幼いころに遊んだ南丹市の園部高校近くの「小麦山」、「天神山」らしいです。

南丹市園部町 京都縦貫自動車道 園部ICから約5分
南丹市商工観光課 ☎0771・68・0050

MAP A-2 南丹市
京焼の祖

Amazing Kyoto Tamba Next Discovery

京都丹波の偉大なる先人たちの足跡

出口仁三郎と丹波亀山城

すべての教えは同根であるとし、世界平和・人類愛を説き、大本教を発展させた巨人。

MAP C-2 亀岡市
『太平記』にも登場! 倒幕旗揚げの地

足利尊氏ゆかりの篠村八幡宮

時代を切り開いた、勝利を呼び込む稀代の武將で、室町幕府を開く。勝負事ではあやかりたい歴史的人物の一人。「はちまんさん」の愛称で呼ばれる篠村八幡宮には尊氏の祈願文、旗立て楊などが残っています。

JR馬場駅、トロッコ亀岡駅から徒歩約20分
篠村八幡宮 ☎0771・24・2058

MAP C-2 亀岡市

丹波康頼と医王谷

平安時代の鍼博士・医博士であり、丹波家は和氣家とともに代々官医を務めていました。「穀物は身体を養い、果物は穀物の栄養を補う。肉類はその働きを高め、野菜はそれを増進する。」康頼によって著された日本最古の「医食同源」の言葉は、1200年の時間をこえた、21世紀の健康へのメッセージ。亀岡市下矢田町には、康頼が住み、菓草を育てたとの言い伝えがある「医王谷」などの地名が残っています。

MAP C-2 亀岡市
針灸など東洋医学の祖といわれる

円山応挙と穴太寺、金剛寺

現在の亀岡市曾我部町穴太に生まれる。応挙は9歳の頃、金剛寺に入り、田舎に才を見出し、狩野派・石田幽汀に弟子入りしました。後に写真を基本とした円山派を樹立しました。金剛寺には、応挙の作品が収蔵されており、毎年11月3日には特別公開されています。拜観予約。穴太寺は西国三十三所の札所として有名です。

京都縦貫自動車道 亀岡ICから約5分
穴太寺 ☎0771・22・0605
金剛寺 ☎0771・22・2871

MAP C-2 亀岡市

野々村仁清

江戸初期の陶工。丹波国桑田郡現在の南丹市美山町出身。金森宗和の指導を得て優雅な色絵陶や、仁清釉と称される茶器類を残す。寛永頃を中心に活躍し、特に、金銀を用いた名作で知られる。その生家には、食い違い間取り等北山形住宅の遺構が残されており、建物の上の山腹には、仁清の菩提寺「蓮乗寺」の前身である光明寺跡もあり、子孫の清八・仁平らが眠っています。

京都縦貫自動車道 京丹波わちICから約25分
美山町観光協会 ☎0771・75・1906

MAP A-2 南丹市