

令和4年

旅券発給の概要

令和5年6月

京都府旅券事務所

目次

京都府における旅券発給の概要	1
1 旅券申請・交付・紛失届状況	4
(1)年次別・月別申請件数(過去10年間)	4
(2)種別別・窓口別申請・紛失届件数	4
(3)年次別・窓口別申請件数の推移(過去10年間)	5
(4)年次別・月別申請件数の推移(過去5年間)	5
(5)パスポート(旅券)窓口別・月別申請件数	6
(6)パスポート(旅券)窓口別申請件数の割合	6
(7)住所地(広域振興局管内)別・月別申請件数	7
(8)住所地(広域振興局管内)別申請件数の割合	7
(9)パスポート(旅券)窓口別・月別交付件数	8
(10)曜日別・月別交付件数	8
(11)未交付失効件数	9
2 旅券発行状況	10
(1)月別・種別別発行件数	10
(2)年次別・種別別発行件数(過去3年間)	11
(3)年次別・男女別・種別別発行件数(過去3年間)	11
(4)年次別・年代別・種別別発行件数(過去3年間)	11
(5)男女別・年代別・種別別発行件数	12
(6)年代別発行件数の割合	12
(7)男女別・年代別発行件数	12
(8)月別・年代別・男女別発行件数(京都府・全国)	13
3 出国者の状況	15
(1)旅券発行件数(過去10年間)	15
(2)日本人出国者数(過去10年間)	15
(3)京都府の旅券発行件数と出国者数の推移(過去10年間)	16
4 参考	17
(1)都道府県別旅券発行件数	17

(2)旅券関連年表	18
(3)京都府の旅券事務沿革	23

(基礎資料)「令和4年1月～令和4年12月旅券統計」外務省領事局旅券課
「令和4年における外国人入国者数等について」法務省(出入国在留管理庁)
「京都府推計人口」京都府

利用上の注意

- 1 「申請件数」とは、新規発給・再発給の申請のほか、記載事項の訂正(平成26年3月19日で制度廃止)・記載事項変更・査証欄増補(令和5年3月27日で制度廃止)・渡航先追加の申請を含んだ件数である。
- 2 「発行件数」とは、新規発給・再発給(平成18年3月19日で制度廃止)・記載事項変更の申請に基づき発行した件数である。
- 3 申請日と発行日には「ずれ」があるので、申請件数と発行件数は一致しない。
- 4 特例交付とは、広域振興局旅券窓口で申請を受理し、旅券事務所で交付したものの。
- 5 旅券発行件数は、外務省旅券課の統計数値によるもの。

京都府における旅券発給の概要

1 旅券行政の概要

平成 16 年 5 月から府内 4 か所の広域振興局に旅券窓口を開設し、5 か所の旅券窓口を設けたことによって、府民により身近な地域での旅券の申請・取得が可能となった。

平成 17 年 4 月からは、旅券事務所で日曜日の旅券の交付を開始するとともに、広域振興局では、申請者が申請時に申し出ることにより、広域振興局申請窓口又は旅券事務所のいずれかにおいて旅券の交付を受けられるようにし、同 12 月からは旅券事務所において日曜日の電話相談を開始した。

平成 24 年 9 月からは、旅券交付期間を申請書受理日から起算して 6 日目から 5 日目（開庁日）に短縮した。

令和 5 年 3 月 27 日から、切替申請のほか、戸籍謄本の郵送も必要な新規申請や旅券の記載事項に変更のある場合の電子申請を開始した。

2 旅券申請・紛失届・交付の状況

京都府における令和 4 年 1 月から 12 月までの旅券の申請件数は、28,883 件で、前年（11,726 件）と比較すると 246.3%（17,157 件）増加した。

これは、令和 4 年から徐々に新型コロナウイルス感染症の水際対策が緩和されたことにより海外渡航者が増加したことが影響したと考えられる。

（1）種類別申請件数

種類別申請件数の内訳は、新規発給が 28,131 件、その他（記載事項変更、査証欄増補等）の申請が 752 件となっている。

（2）窓口別申請件数

京都府の各旅券窓口の申請件数は、旅券事務所が 23,972 件（構成比 83.0%）と府内全体申請件数の約 8 割を占めている。

広域振興局旅券窓口の申請件数の合計は 4,911 件で、山城（広域振興局管内、以下同じ）3,012 件（同 10.5%）、南丹 764 件（同 2.6%）、中丹 840 件（同 2.9%）、丹後 295 件（同 1.0%）となっている。

（3）住所地別申請件数

申請者の住所を地域別に見ると、全申請件数 28,883 件のうち京都市が 18,184 件で全申請件数の 63.0%を占め、山城 7,107 件（構成比 24.6%）、南丹 800 件（同 2.8%）、中丹 897 件（同 3.1%）、丹後 351 件（同 1.2%）となっている。また、居所申請は 1,544 件で、全申請件数の 5.3%を占めている。

（4）紛失届件数

紛失届の各旅券窓口の届出件数は、全体件数 228 件のうち旅券事務所が 206 件（構成比 90.4%）で、府内全体の届出件数の約 9 割を占め、山城 12 件（同 5.3%）、南丹 4 件

(同 1.8%)、中丹 5 件(同 2.1%)、丹後 1 件(同 0.4%)となっている。

(5) 窓口別交付件数

京都府の各旅券窓口別の交付件数は、特例交付分を反映した実質的な交付件数で見ると、総交付件数 27,531 件に対して、旅券事務所 23,804 件(構成比 86.5%)、山城 2,155 件(同 7.8%)、南丹 597 件(同 2.2%)、中丹 712 件(同 2.6%)、丹後 263 件(同 0.9%)であり、日曜交付、延長時間交付を実施する旅券事務所での交付件数が、申請件数に比して少なくなっている。

(6) 曜日別交付件数

曜日別の交付件数では、最も交付件数の多いのは日曜日の 5,405 件で、全交付件数の 19.6%を占める。以下、順に木曜日 4,953 件(18.0%)、火曜日 4,829 件(17.6%)、金曜日 4,634 件(16.8%)、水曜日 4,139 件(15.0%)、月曜日 3,571 件(13.0%)となっている。

3 旅券発行の状況

京都府における令和 4 年の旅券発行件数は 28,570 件で、前年(11,704 件)と比較すると対前年比 244.1%となり、申請件数と同様の増加となっている。

(1) 種類別発行件数

種類別発行件数は、10 年旅券が 20,426 件、5 年旅券が 8,144 件となっている。

なお、10 年旅券と 5 年旅券の割合は、5 年旅券の未成年の申請件数が増加した影響により、10 年旅券が 71.5%、5 年旅券が 28.5%となった。

(2) 男女別発行件数

男女別発行件数は、男性 13,223 件(構成比 46.3%)、女性 15,337 件(同 53.7%)と、引き続き女性が男性を上回っている。

なお、全国の構成比(男性 49.0%、女性 51.0%)でも、女性が男性を上回っている。

(3) 年代別発行件数

年代別発行件数は、0 歳～19 歳が 6,238 件(構成比 21.8%)、続いて 20 歳～29 歳が 7,152 件(同 25.0%)と最も多く、30 歳～39 歳が 3,480 件(同 12.2%)、40 歳～49 歳が 3,958 件(同 13.9%)で、以下、50 歳～59 歳が 3,681 件(同 12.9%)、60 歳～69 歳が 2,344 件(同 8.2%)、70 歳～79 歳が 1,397 件(同 4.9%)、80 歳以上が 320 件(同 1.1%)の順になっている。

(4) 月別発行件数

月別発行件数は、12 月が最も多く、続いて 11 月、10 月、8 月の順に多くなっている。全国の月別発行件数は、12 月、11 月、10 月、6 月の順となっている。

(5) 都道府県別発行状況

全国の一般旅券発行件数は 1,218,692 件で、都道府県別の上位は、東京都(309,458 件)、神奈川県(139,855 件)、大阪府(100,106 件)、愛知県(74,322 件)、千葉県(72,562 件)、埼玉県(70,070 件)、兵庫県(55,809 件)、福岡県(43,093 件)に次いで、京都府は 28,570 件で、全体の 2.3%を占め、全国第 9 位となっている。

また、人口(令和 2 年度国勢調査)1,000 人当たりの発行件数は、全国では 9.7 人で、都道府県別にみると、東京都が 22.0 人で最も多く、次いで神奈川県が 15.1 人、千葉県が 11.5 人、大阪府が 11.3 人、京都府が 11.1 人となっている。

4 出国者の状況

令和 4 年の日本人出国者数は、全国で 2,771,770 人(対前年比 541.1%)京都府で 51,951 人(対前年比 622.5%)となっており、前年と比べ大幅に増加している。

1 旅券申請・交付・紛失届状況

(1) 年次別・月別申請件数(過去10年間)

(単位:件)

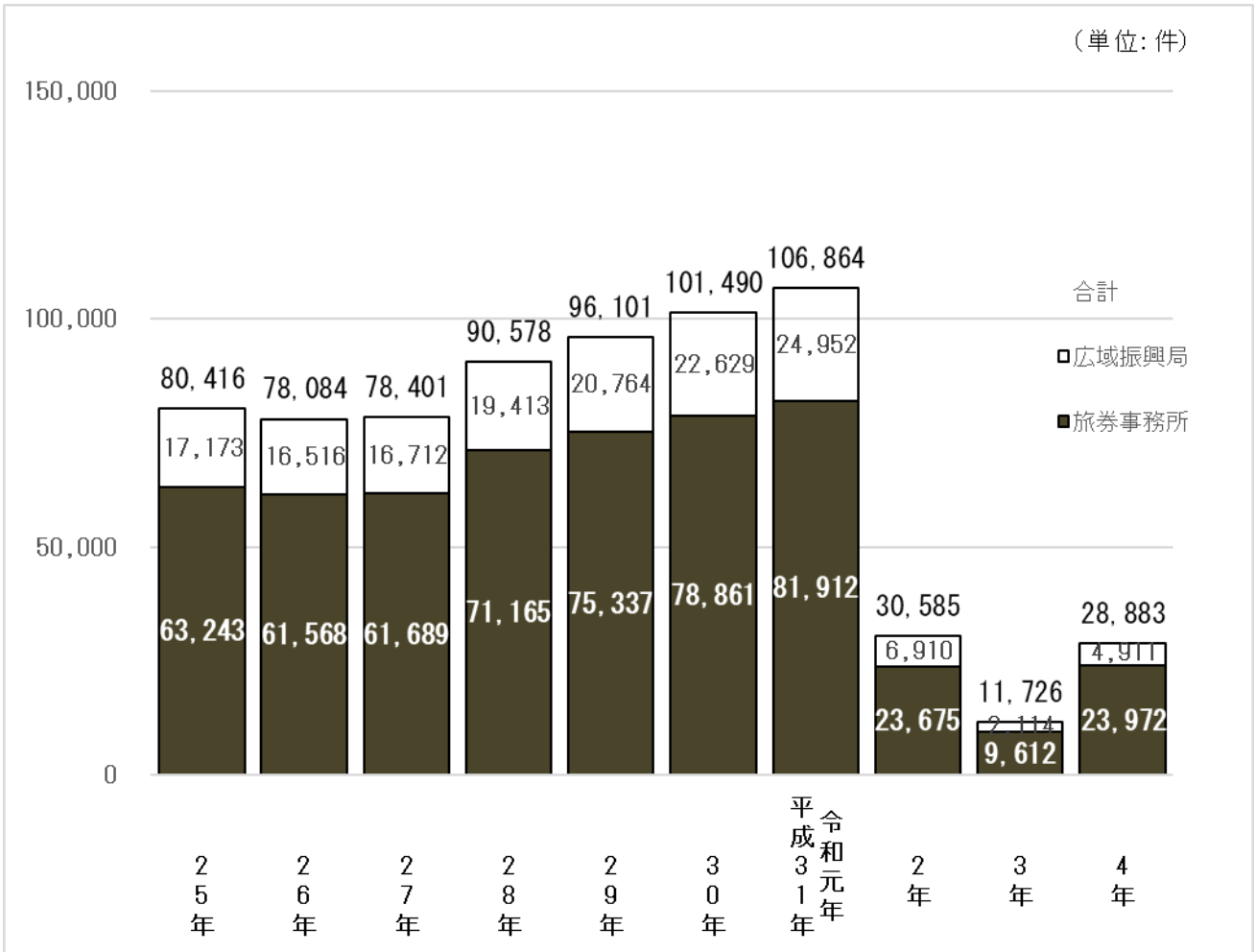
月	年	平成25年	平成26年	平成27年	平成28年	平成29年	平成30年	平成31 令和元年	令和2年	令和3年	令和4年
1月		8,526	7,801	7,512	7,677	9,337	9,004	10,338	9,792	667	916
2月		7,169	6,478	6,423	7,487	8,374	8,119	9,411	6,274	896	988
3月		6,945	7,228	7,023	9,058	9,554	9,247	10,049	4,862	1,345	1,671
4月		5,905	6,411	6,168	6,659	6,938	7,832	8,596	1,342	886	1,767
5月		6,448	6,484	6,020	7,530	7,573	8,956	8,645	1,054	779	2,306
6月		6,261	6,754	6,798	8,194	8,297	8,464	9,060	1,335	988	2,787
7月		8,213	7,968	7,477	8,049	8,558	9,311	10,741	1,213	1,005	2,535
8月		9,183	8,452	8,803	9,693	10,401	11,268	10,388	1,218	1,141	2,812
9月		5,304	5,382	5,392	6,332	6,412	6,066	6,984	904	931	2,705
10月		5,333	5,002	5,661	6,086	6,078	7,623	6,921	906	1,037	3,114
11月		5,107	4,311	4,989	6,172	6,564	7,399	7,148	752	1,132	3,421
12月		6,022	5,813	6,135	7,641	8,015	8,201	8,583	933	919	3,861
合計		80,416	78,084	78,401	90,578	96,101	101,490	106,864	30,585	11,726	28,883
対前年 比(%)		85.0	97.1	100.4	115.5	106.1	105.6	105.3	28.6	38.3	246.3

(2) 種類別・窓口別申請・紛失届件数

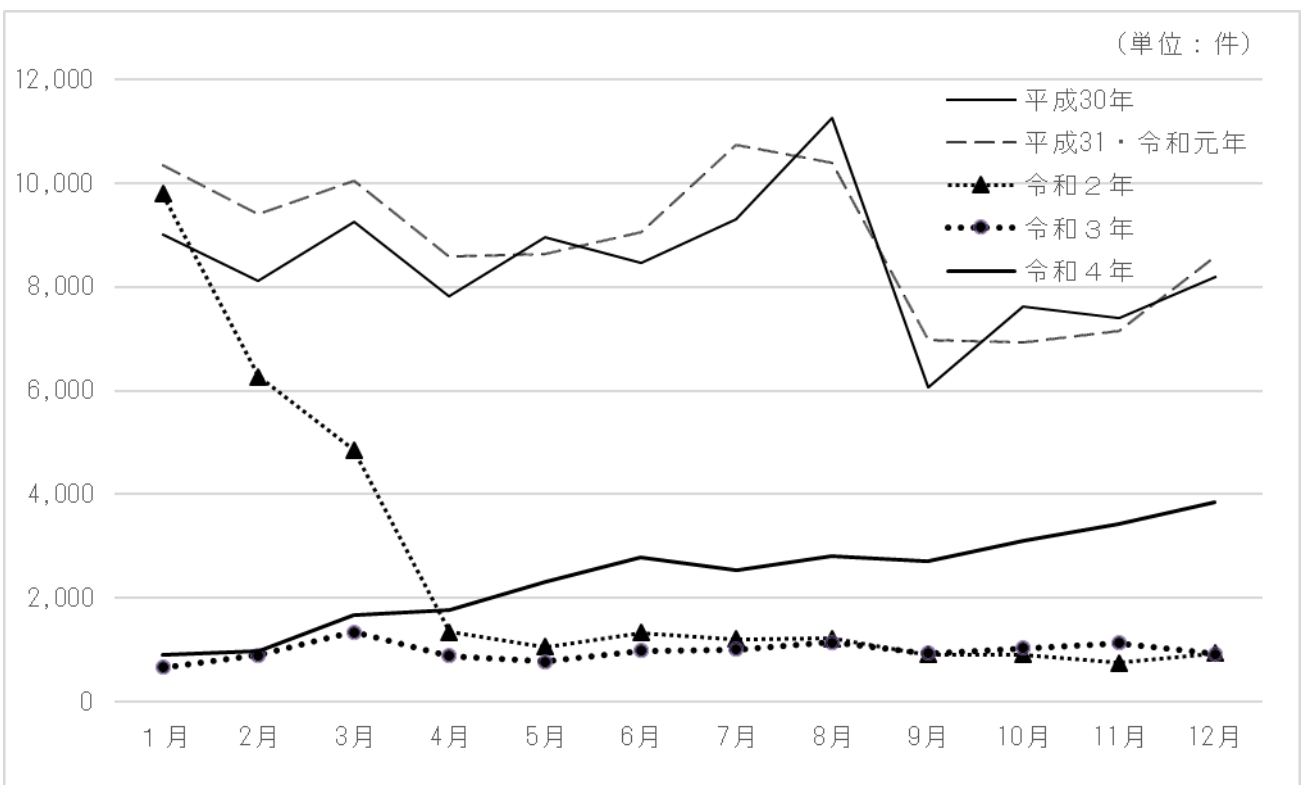
(単位:件)

区 分	数 次 往 復 用			限 定 新 規 発 給	渡 航 先 追 加	記 載 事 項 変 更	査 証 欄 増 補	合 計	紛 失 届		
	新 規 発 給										
	10年	5年	計								
申請件数	19,943	8,188	28,131	2	0	694	56	28,883	228		
窓 口 別	旅券事務所	16,727	6,577	23,304	2	0	618	48	23,972	206	
	広域振興局合計	3,216	1,611	4,827	0	0	76	8	4,911	22	
	再 掲	山城	1,950	1,008	2,958	-	-	49	5	3,012	12
		南丹	518	237	755	-	-	7	2	764	4
		中丹	543	279	822	-	-	17	1	840	5
丹後		205	87	292	-	-	3	0	295	1	
構成比(%)	69.0	28.4	97.4	0.0	0.0	2.4	0.2				

(3) 年次別・窓口別申請件数の推移(過去10年間)



(4) 年次別・月別申請件数の推移(過去5年間)



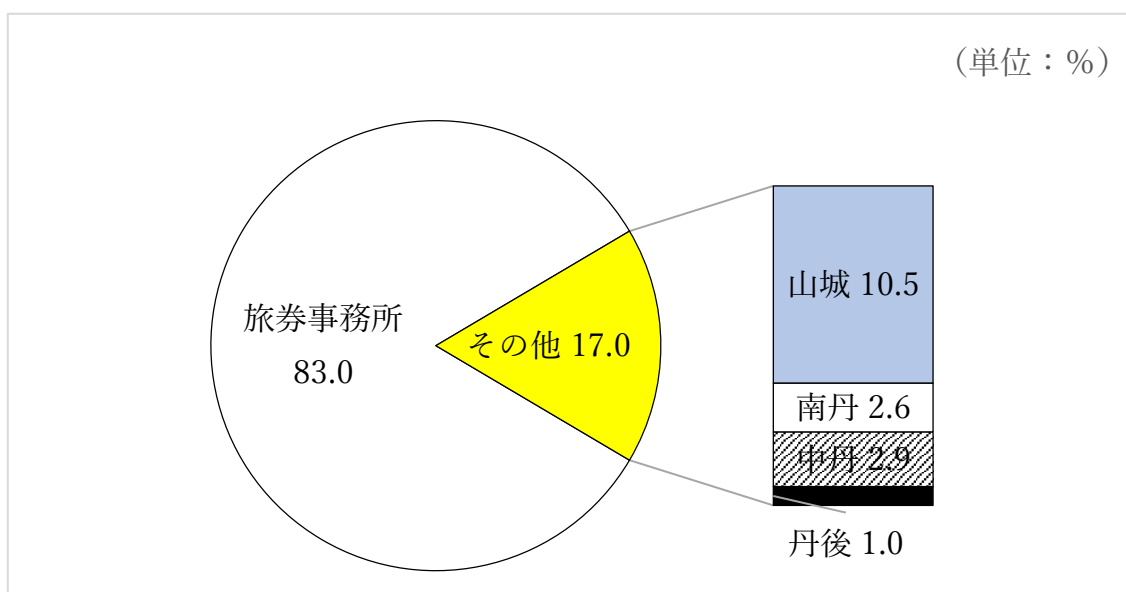
(5) パスポート(旅券)窓口別・月別申請件数

(単位: 件)

パスポート (旅券)窓口	合計	旅券 事務所	広域 振興局計	内訳				構成比 (%)	紛失届	
				山城	南丹	中丹	丹後			
月別 申請 件数	1月	916	773	143	85	18	27	13	3.2	9
	2月	988	838	150	81	24	34	11	3.4	9
	3月	1,671	1,370	301	179	43	59	20	5.8	19
	4月	1,767	1,471	296	176	42	59	19	6.1	16
	5月	2,306	1,973	333	196	44	68	25	8.0	19
	6月	2,787	2,328	459	283	68	62	46	9.6	15
	7月	2,535	2,099	436	260	86	65	25	8.8	19
	8月	2,812	2,279	533	355	71	86	21	9.7	28
	9月	2,705	2,219	486	292	90	78	26	9.4	22
	10月	3,114	2,575	539	340	96	81	22	10.8	17
	11月	3,421	2,834	587	370	82	107	28	11.8	28
	12月	3,861	3,213	648	395	100	114	39	13.4	27
合計	28,883	23,972	4,911	3,012	764	840	295	100.0	228	
構成比(%)	100.0	83.0	17.0	10.5	2.6	2.9	1.0	-	-	
人口千人 当たりの 申請件数	11.3	16.6	4.5	4.3	5.9	4.5	3.4	-	0.1	
京都府推計 人口(人) (R5.1.1現在)	2,546,951	1,447,051	1,099,900	700,349	128,492	185,015	86,044	-	-	

(6) パスポート(旅券)窓口別申請件数の割合

(単位: %)

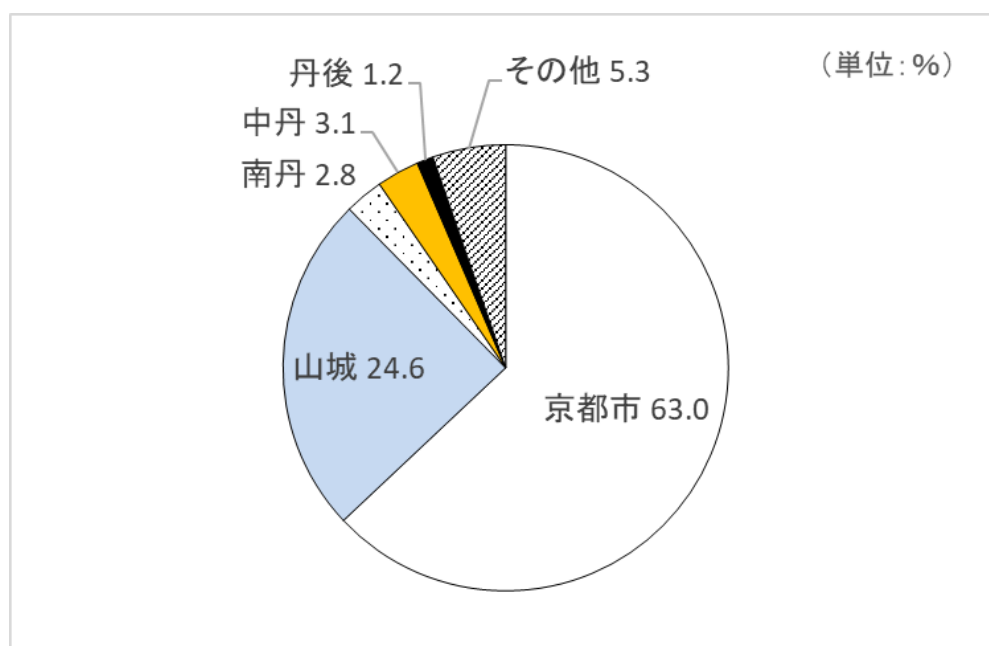


(7) 住所地(広域振興局管内)別・月別申請件数

(単位:件)

住所地 (広域振興局 管内)	合計	地域別							
		京都市	広域振 興局計	再掲				その他	
				山城	南丹	中丹	丹後		
月別申 請件 数	1月	916	597	276	211	23	27	15	43
	2月	988	634	320	246	25	36	13	34
	3月	1,671	1,087	541	405	45	68	23	43
	4月	1,767	1,162	526	392	47	65	22	79
	5月	2,306	1,409	771	616	56	70	29	126
	6月	2,787	1,760	850	662	69	67	52	177
	7月	2,535	1,577	794	617	80	65	32	164
	8月	2,812	1,758	945	758	74	88	25	109
	9月	2,705	1,709	869	659	89	89	32	127
	10月	3,114	1,988	954	747	95	84	28	172
	11月	3,421	2,150	1,039	807	77	118	37	232
	12月	3,861	2,353	1,270	987	120	120	43	238
合計	28,883	18,184	9,155	7,107	800	897	351	1,544	
構成比(%)	100.0	63.0	31.7	24.6	2.8	3.1	1.2	5.3	
人口千人あたりの申請件数	11.3	12.6	8.3	10.1	6.2	4.8	4.1	-	
京都府推計人口 (R5.1.1現在)(人)	2,546,951	1,447,051	1,099,900	700,349	128,492	185,015	86,044	-	

(8) 住所地(広域振興局管内)別申請件数の割合



(9) パスポート(旅券)窓口別・月別交付件数

(単位:件)

パスポート (旅券)窓口	合計	窓口別										構成比 (%)	
		旅券 事務所	内訳		再掲		広域 振興局 合計	再掲					
			事務所 申請分	特例 交付分	日曜交 付件数	日曜交 付割合		山城	南丹	中丹	丹後		
月別 申請 件数	1月	879	752	726	26	205	27.3	127	67	21	31	8	3.2
	2月	891	763	743	20	163	21.4	128	76	16	26	10	3.2
	3月	1,548	1,321	1,281	40	241	18.2	227	115	42	50	20	5.6
	4月	1,680	1,457	1,394	63	346	23.7	223	132	30	45	16	6.1
	5月	2,058	1,816	1,752	64	458	25.2	242	124	29	69	20	7.5
	6月	2,762	2,423	2,332	91	576	23.8	339	187	53	57	42	10.0
	7月	2,511	2,168	2,087	81	555	25.6	343	207	62	45	29	9.1
	8月	2,738	2,307	2,210	97	467	20.2	431	272	64	74	21	9.9
	9月	2,697	2,342	2,241	101	512	21.9	355	214	58	65	18	9.8
	10月	2,856	2,466	2,351	115	608	24.7	390	230	77	61	22	10.4
	11月	3,260	2,827	2,689	138	634	22.4	433	263	61	88	21	11.8
	12月	3,651	3,162	3,032	130	640	20.2	489	268	84	101	36	13.3
合計	27,531	23,804	22,838	966	5,405	22.7	3,727	2,155	597	712	263	100.0	
構成比(%)	100.0	86.5	83.0	3.5	19.6	-	13.5	7.8	2.2	2.6	0.9	-	
人口千人当たり の申請件数	10.8	16.5	15.8	-	-	-	3.4	3.1	4.6	3.8	3.1	-	
京都府推計人口 (人)(R5.1.1現在)	2,546,951	1,447,051	1,447,051	-	-	-	1,099,900	700,349	128,492	185,015	86,044	-	

(10) 曜日別・月別交付件数

(単位:件)

曜日	合計	日曜日	月曜日	火曜日	水曜日	木曜日	金曜日
月別 交付 件数	1月	879	205	105	127	149	146
	2月	891	163	146	171	106	164
	3月	1,548	241	155	267	275	332
	4月	1,680	346	243	260	240	323
	5月	2,058	458	340	382	239	287
	6月	2,762	576	299	403	461	575
	7月	2,511	555	238	357	353	502
	8月	2,738	467	454	537	457	365
	9月	2,697	512	247	471	381	631
	10月	2,856	608	392	497	407	509
	11月	3,260	634	421	694	478	486
	12月	3,651	640	531	663	593	633
合計	27,531	5,405	3,571	4,829	4,139	4,953	
構成比(%)	100.0	19.6	13.0	17.6	15.0	18.0	
人口千人あたり の申請件数	10.8	2.1	1.4	1.9	1.6	2.0	
京都府推計人口 (R5.1.1現在)(人)	2,546,951	-	-	-	-	-	

(11) 未交付失効件数

(単位: 件)

	一般旅券発行件数	未交付失効数	対発行数割合
令和4年	28,570	51	0.2

2 旅券発行状況

(1) 月別・種類別発行件数

(単位:件)

		数 次 往 復 用			限 定	合 計	対前年比 (%)
		新 規	変 更	構成比(%)			
1 月	10年	637	28	71.2	-	665	125.7
	5年	268	1	28.8	0	269	153.7
	小計	905	29	100.0	0	934	132.7
2 月	10年	681	26	74.5	-	707	99.2
	5年	241	1	25.5	0	242	139.9
	小計	922	27	100.0	0	949	107.1
3 月	10年	1,185	35	72.6	-	1,220	122.1
	5年	456	4	27.4	0	460	130.7
	小計	1,641	39	100.0	0	1,680	124.4
4 月	10年	1,224	40	72.4	-	1,264	201.6
	5年	482	1	27.6	0	483	208.2
	小計	1,706	41	100.0	0	1,747	203.4
5 月	10年	1,637	42	73.3	-	1,679	275.7
	5年	608	5	26.7	0	613	369.3
	小計	2,245	47	100.0	0	2,292	295.7
6 月	10年	1,957	67	72.7	-	2,024	267.7
	5年	759	2	27.3	0	761	314.5
	小計	2,716	69	100.0	0	2,785	279.1
7 月	10年	1,679	62	70.8	-	1,741	230.0
	5年	719	0	29.2	0	719	306.0
	小計	2,398	62	100.0	0	2,460	248.0
8 月	10年	1,924	60	69.2	-	1,984	245.5
	5年	880	3	30.8	1	884	247.6
	小計	2,804	63	100.0	1	2,868	246.2
9 月	10年	1,905	77	73.9	-	1,982	277.6
	5年	698	2	26.1	0	700	338.2
	小計	2,603	79	100.0	0	2,682	291.2
10月	10年	2,159	74	72.1	-	2,233	291.9
	5年	861	2	27.9	0	863	329.4
	小計	3,020	76	100.0	0	3,096	301.5
11月	10年	2,330	74	70.6	-	2,404	292.1
	5年	996	3	29.4	0	999	335.2
	小計	3,326	77	100.0	0	3,403	303.6
12月	10年	2,444	79	68.7	-	2,523	397.9
	5年	1,146	5	31.3	0	1,151	424.7
	小計	3,590	84	100.0	0	3,674	406.0
合 計	10年	19,762	664	71.5	-	20,426	233.9
	5年	8,114	29	28.5	1	8,144	274.2
	合計	27,876	693	100.0	1	28,570	244.1

(2) 年次別・種別発行件数(過去3年間)

(単位:件)

		令和2年		令和3年		令和4年	
		件数	構成比(%)	件数	構成比(%)	件数	構成比(%)
数字往復用	10年	19,709	63.7	8,734	74.6	20,426	71.5
	5年	11,246	36.3	2,969	25.4	8,143	28.5
小計		30,955	100.0	11,703	100.0	28,569	100.0
限定		5	-	1	-	1	-
合計		30,960	-	11,704	-	28,570	-

(3) 年次別・男女別・種別発行件数(過去3年間)

(単位:件)

		令和2年			令和3年			令和4年		
		男	女	合計	男	女	合計	男	女	合計
数字往復用	10年	9,151	10,558	19,709	4,159	4,575	8,734	9,482	10,944	20,426
		62.0	65.1	63.7	75.3	74.0	74.6	71.7	71.4	71.5
	5年	5,601	5,650	11,251	1,363	1,607	2,970	3,751	4,393	8,144
		38.0	34.9	36.3	24.7	26.0	25.4	28.3	28.6	28.5
合計		14,752	16,208	30,960	5,522	6,182	11,704	13,233	15,337	28,570
構成比(%)		47.6	52.4	100.0	47.2	52.8	100.0	46.3	53.7	100.0

(注) 限定旅券については、5年旅券に含む

(4) 年次別・年代別・種別発行件数(過去3年間)

(単位:件)

区分	令和2年				令和3年				令和4年			
	件数			構成比(%)	件数			構成比(%)	件数			構成比(%)
	10年	5年	計		10年	5年	計		10年	5年	計	
年齢												
0~19歳	-	7,493	7,493	24.2	-	1,978	1,978	16.9	1,233	5,005	6,238	21.8
20~29歳	5,027	1,541	6,568	21.3	1,962	317	2,279	19.5	5,800	1,352	7,152	25.0
30~39歳	2,933	447	3,380	10.9	1,401	134	1,535	13.1	3,127	353	3,480	12.2
40~49歳	3,650	487	4,137	13.4	1,663	143	1,806	15.4	3,592	366	3,958	13.9
50~59歳	3,467	347	3,814	12.3	1,569	120	1,689	14.4	3,359	322	3,681	12.9
60~69歳	2,858	278	3,136	10.1	1,290	54	1,344	11.5	2,118	226	2,344	8.2
70~79歳	1,603	504	2,107	6.8	776	161	937	8.0	1,050	347	1,397	4.9
80歳以上	171	154	325	1.0	73	63	136	1.2	147	173	320	1.1
合計	19,709	11,251	30,960	100.0	8,734	2,970	11,704	100.0	20,426	8,144	28,570	100.0

(注) 限定旅券については、5年旅券に含む

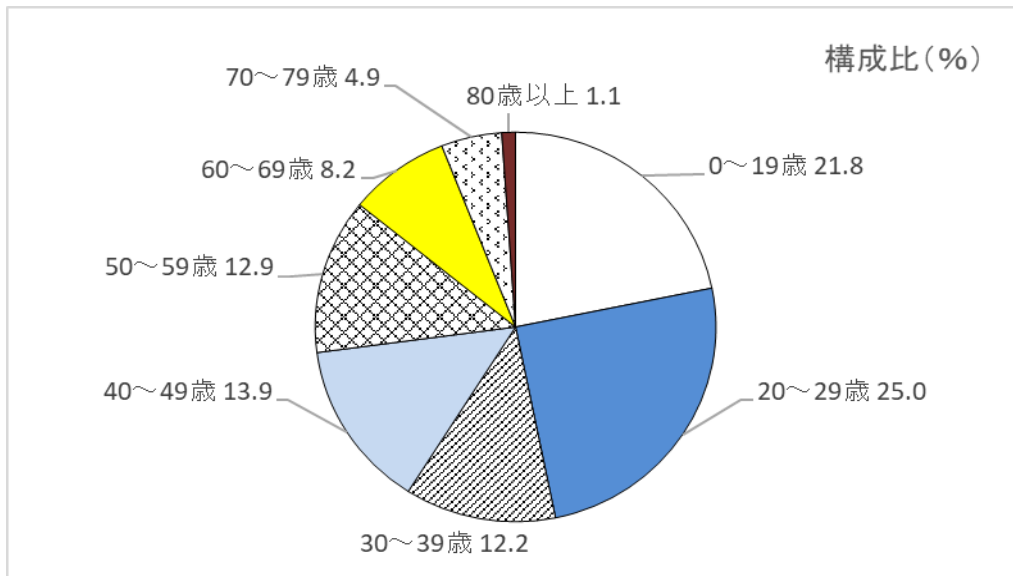
(5) 男女別・年代別・種類別発行件数

(単位: 件)

区分 年齢	男				女				合計			
	件数			構成比 (%)	件数			構成比 (%)	件数			構成比 (%)
	10年	5年	計		10年	5年	計		10年	5年	計	
0～19歳	478	2,269	2,747	20.8	755	2,736	3,491	22.8	1,233	5,005	6,238	21.8
20～29歳	2,410	601	3,011	22.8	3,390	751	4,141	27.0	5,800	1,352	7,152	25.0
30～39歳	1,484	179	1,663	12.6	1,643	174	1,817	11.8	3,127	353	3,480	12.2
40～49歳	1,880	178	2,058	15.6	1,712	188	1,900	12.4	3,592	366	3,958	13.9
50～59歳	1,614	168	1,782	13.4	1,745	154	1,899	12.4	3,359	322	3,681	12.9
60～69歳	1,032	112	1,144	8.6	1,086	114	1,200	7.8	2,118	226	2,344	8.2
70～79歳	520	170	690	5.2	530	177	707	4.6	1,050	347	1,397	4.9
80歳以上	64	74	138	1.0	83	99	182	1.2	147	173	320	1.1
合計	9,482	3,751	13,233	100.0	10,944	4,393	15,337	100.0	20,426	8,144	28,570	100.0

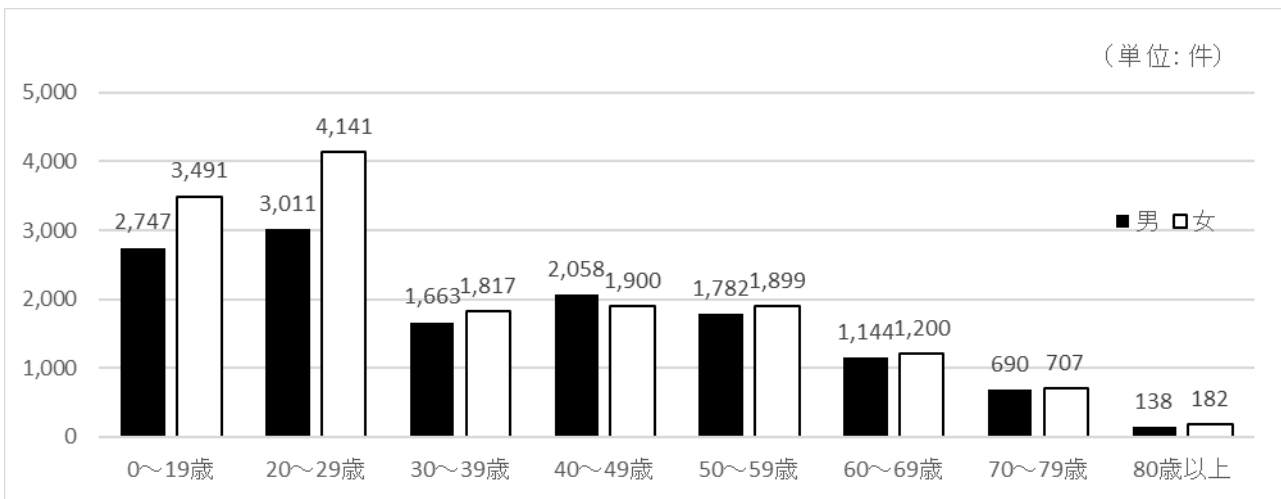
(注) 限定旅券については、5年旅券に含む

(6) 年代別発行件数の割合



(7) 男女別・年代別発行件数

(単位: 件)



(8) 月別・年代別・男女別発行件数(京都府・全国)

区 分	0歳～19歳		20歳～29歳		30歳～39歳		40歳～49歳		50歳～59歳		
	男	女	男	女	男	女	男	女	男	女	
1 月	京都府	67	112	87	116	69	75	68	69	62	55
	全 国	3,810	3,984	3,622	4,427	3,582	3,264	3,953	2,857	3,509	2,526
	京都府計	179		203		144		137		117	
	全国計	7,794		8,049		6,846		6,810		6,035	
2 月	京都府	78	92	114	102	54	69	84	63	60	68
	全 国	4,059	4,081	3,610	4,633	3,215	2,890	3,704	2,802	3,288	2,490
	京都府計	170		216		123		147		128	
	全国計	8,140		8,243		6,105		6,506		5,778	
3 月	京都府	156	176	172	195	117	113	127	100	106	115
	全 国	8,168	8,507	6,061	7,802	5,188	4,915	6,197	4,869	5,586	4,614
	京都府計	332		367		230		227		221	
	全国計	16,675		13,863		10,103		11,066		10,200	
4 月	京都府	206	231	161	182	99	99	163	124	98	114
	全 国	8,176	9,100	5,472	7,103	5,371	5,054	6,709	5,190	5,933	4,692
	京都府計	437		343		198		287		212	
	全国計	17,276		12,575		10,425		11,899		10,625	
5 月	京都府	210	275	204	253	120	134	168	161	168	194
	全 国	10,304	12,095	7,276	10,027	7,121	6,555	9,049	6,912	8,174	6,557
	京都府計	485		457		254		329		362	
	全国計	22,399		17,303		13,676		15,961		14,731	
6 月	京都府	283	344	264	374	161	172	196	181	183	183
	全 国	12,773	14,944	9,828	13,600	8,522	8,430	10,159	8,498	9,008	8,112
	京都府計	627		638		333		377		366	
	全国計	27,717		23,428		16,952		18,657		17,120	
7 月	京都府	256	306	258	340	148	137	185	198	168	155
	全 国	11,202	12,588	9,990	13,110	8,136	7,683	9,138	7,261	7,854	6,789
	京都府計	562		598		285		383		323	
	全国計	23,790		23,100		15,819		16,399		14,643	
8 月	京都府	326	444	292	357	186	173	202	203	183	179
	全 国	12,927	14,985	11,573	14,900	9,511	8,468	10,569	8,069	9,201	7,743
	京都府計	770		649		359		405		362	
	全国計	27,912		26,473		17,979		18,638		16,944	
9 月	京都府	222	296	274	414	154	194	202	166	164	195
	全 国	8,531	10,542	10,389	16,383	9,267	9,132	10,107	8,678	8,373	8,176
	京都府計	518		688		348		368		359	
	全国計	19,073		26,772		18,399		18,785		16,549	
10月	京都府	273	328	319	499	177	226	202	203	201	206
	全 国	10,437	13,160	11,799	18,375	10,262	9,711	11,242	8,710	9,597	8,715
	京都府計	601		818		403		405		407	
	全国計	23,597		30,174		19,973		19,952		18,312	
11月	京都府	296	411	401	637	187	211	252	214	203	214
	全 国	12,935	15,684	13,256	21,037	9,930	9,589	11,144	8,898	9,288	8,658
	京都府計	707		1,038		398		466		417	
	全国計	28,619		34,293		19,519		20,042		17,946	
12月	京都府	374	476	465	672	191	214	209	218	186	221
	全 国	14,148	17,142	15,379	23,943	9,854	9,689	10,393	8,796	9,088	8,747
	京都府計	850		1,137		405		427		407	
	全国計	31,290		39,322		19,543		19,189		17,835	
合 計	京都府	2,747	3,491	3,011	4,141	1,663	1,817	2,058	1,900	1,782	1,899
	全 国	117,470	136,812	108,255	155,340	89,959	85,380	102,364	81,540	88,899	77,819
	京都府計	6,238		7,152		3,480		3,958		3,681	
	全国計	254,282		263,595		175,339		183,904		166,718	
構成比 (%)	京都府	44.0	56.0	42.1	57.9	47.8	52.2	52.0	48.0	48.4	51.6
	全 国	46.2	53.8	41.1	58.9	51.3	48.7	55.7	44.3	53.3	46.7
	京都府計	21.8		25.0		12.2		13.9		12.9	
	全国計	20.9		21.6		14.4		15.1		13.7	

(単位:件)

60歳～69歳		70歳～79歳		80歳以上		合 計		区 分	
男	女	男	女	男	女	男	女		
42	40	26	34	5	7	426	508	京都府	1 月
2,197	1,945	1,261	1,199	212	254	22,146	20,456	全 国	
82		60		12		934		京都府計	
4,142		2,460		466		42,602		全国計	
59	39	32	29	2	4	483	466	京都府	2 月
2,207	1,950	1,461	1,227	241	249	21,785	20,322	全 国	
98		61		6		949		京都府計	
4,157		2,688		490		42,107		全国計	
91	88	49	48	12	15	830	850	京都府	3 月
3,937	3,476	2,376	2,203	452	471	37,965	36,857	全 国	
179		97		27		1,680		京都府計	
7,413		4,579		923		74,822		全国計	
72	79	44	47	7	21	850	897	京都府	4 月
4,211	3,824	2,401	2,272	420	477	38,693	37,712	全 国	
151		91		28		1,747		京都府計	
8,035		4,673		897		76,405		全国計	
95	116	71	88	18	17	1,054	1,238	京都府	5 月
5,209	4,849	2,916	2,811	507	647	50,556	50,453	全 国	
211		159		35		2,292		京都府計	
10,058		5,727		1,154		101,009		全国計	
112	127	86	77	28	14	1,313	1,472	京都府	6 月
5,753	5,327	3,193	2,932	554	661	59,790	62,504	全 国	
239		163		42		2,785		京都府計	
11,080		6,125		1,215		122,294		全国計	
83	91	64	51	9	11	1,171	1,289	京都府	7 月
4,530	4,047	2,293	2,061	406	461	53,549	54,000	全 国	
174		115		20		2,460		京都府計	
8,577		4,354		867		107,549		全国計	
99	110	48	46	8	12	1,344	1,524	京都府	8 月
4,894	4,098	2,143	1,896	345	455	61,163	60,614	全 国	
209		94		20		2,868		京都府計	
8,992		4,039		800		121,777		全国計	
124	127	65	58	4	23	1,209	1,473	京都府	9 月
5,083	4,904	2,754	2,487	459	522	54,963	60,824	全 国	
251		123		27		2,682		京都府計	
9,987		5,241		981		115,787		全国計	
126	129	77	87	22	21	1,397	1,699	京都府	10月
5,910	5,617	3,299	2,981	567	684	63,113	67,953	全 国	
255		164		43		3,096		京都府計	
11,527		6,280		1,251		131,066		全国計	
115	117	64	57	11	13	1,529	1,874	京都府	11月
5,481	5,440	3,055	2,949	545	683	65,634	72,938	全 国	
232		121		24		3,403		京都府計	
10,921		6,004		1,228		138,572		全国計	
126	137	64	85	12	24	1,627	2,047	京都府	12月
5,416	5,108	3,071	2,788	532	608	67,881	76,821	全 国	
263		149		36		3,674		京都府計	
10,524		5,859		1,140		144,702		全国計	
1,144	1,200	690	707	138	182	13,233	15,337	京都府	合 計
54,828	50,585	30,223	27,806	5,240	6,172	597,238	621,454	全 国	
2,344		1,397		320		28,570		京都府計	
105,413		58,029		11,412		1,218,692		全国計	
48.8	51.2	49.4	50.6	43.1	56.9	46.3	53.7	京都府	構成比 (%)
52.0	48.0	52.1	47.9	45.9	54.1	49.0	51.0	全 国	
8.2		4.9		1.1		100.0		京都府計	
8.6		4.8		0.9		100.0		全国計	

3 出国者の状況

(1) 旅券発行件数 (過去 10 年間)

(単位:人)

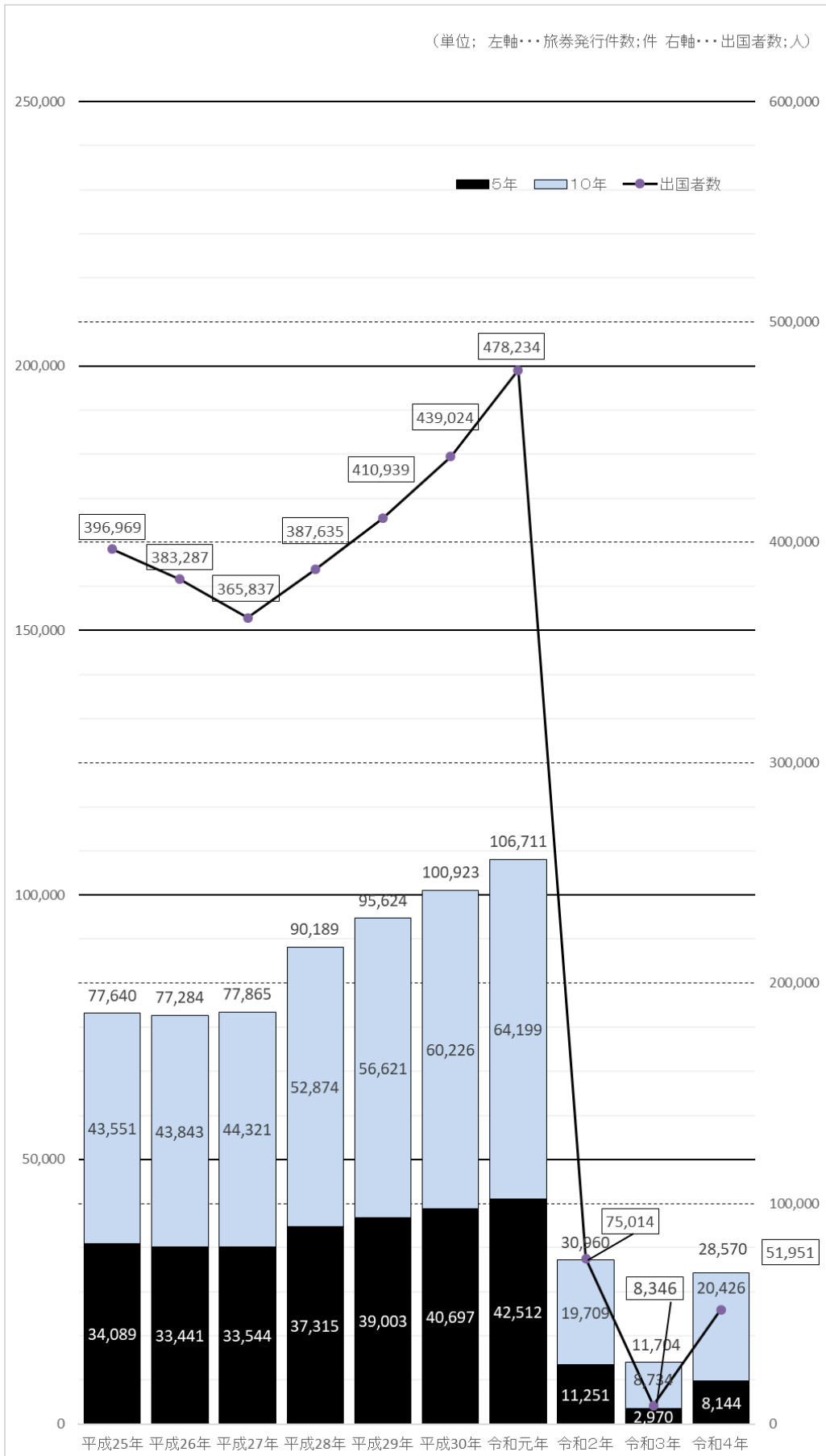
年	京都府		全国			
	一般旅券	対前年比 (%)	一般旅券	外交・公用	合計	対前年比 (%)
平成25年	77,640	85.5	3,296,445	26,953	3,323,398	84.1
平成26年	77,284	99.5	3,210,844	27,402	3,238,246	97.4
平成27年	77,865	100.8	3,249,593	29,375	3,278,968	101.3
平成28年	90,189	115.8	3,738,380	29,626	3,768,006	114.9
平成29年	95,624	106.0	3,959,468	29,671	3,989,139	105.9
平成30年	100,923	105.5	4,182,207	28,010	4,210,217	105.5
平成31・令和元年	106,711	105.7	4,365,290	26,470	4,391,760	104.3
令和2年	30,960	29.0	1,234,928	13,438	1,248,366	28.4
令和3年	11,704	37.8	513,943	13,880	527,823	42.3
令和4年	28,570	244.1	1,218,692	20,243	1,238,935	234.7

(2) 日本人出国者数 (過去 10 年間)

(単位:人)

年	京都府		全国	
	出国者数	対前年比 (%)	出国者数	対前年比 (%)
平成25年	396,969	95.4	17,472,748	94.5
平成26年	383,287	96.6	16,903,388	96.7
平成27年	365,837	95.4	16,213,789	95.9
平成28年	387,635	106.0	17,116,420	105.6
平成29年	410,939	106.0	17,889,292	104.5
平成30年	439,024	106.8	18,954,031	106.0
平成31・令和元年	478,234	108.9	20,080,669	105.9
令和2年	75,014	15.7	3,174,219	15.8
令和3年	8,346	11.1	512,244	16.1
令和4年	51,951	622.5	2,771,770	541.1

(3) 京都府の旅券発行件数と出国者数の推移(過去10年間)



4 参 考

(1) 都道府県別旅券発行件数

(単位: 件)

	一般旅券発行件数			人口 (R2年国勢調査) (人)(B)	人口千人当たりの 発行件数 (A)/(B) × 1000	
	順位	件数(A)	対前年比		順位	
北海道	10	27,026	249.3	5,224,614	26	5.2
青森	41	3,376	222.3	1,237,984	46	2.7
岩手	40	3,659	241.5	1,210,534	45	3.0
宮城	19	11,763	232.8	2,301,996	27	5.1
秋田	45	2,516	243.3	959,502	47	2.6
山形	42	3,367	237.6	1,068,027	43	3.2
福島	26	6,825	238.3	1,833,152	40	3.7
茨城	12	20,145	246.0	2,867,009	14	7.0
栃木	16	12,328	249.1	1,933,146	16	6.4
群馬	22	10,870	234.9	1,939,110	21	5.6
埼玉	6	70,070	241.4	7,344,765	8	9.5
千葉	5	72,562	232.2	6,284,480	3	11.5
東京	1	309,458	227.6	14,047,594	1	22.0
神奈川	2	139,855	229.6	9,237,337	2	15.1
新潟	25	8,233	260.0	2,201,272	40	3.7
富山	34	5,241	244.7	1,034,814	27	5.1
石川	28	6,397	264.3	1,132,526	21	5.6
福井	38	4,030	293.1	766,863	24	5.3
山梨	32	5,542	291.2	809,974	15	6.8
長野	18	12,167	236.1	2,048,011	20	5.9
岐阜	17	12,312	267.5	1,978,742	18	6.2
静岡	11	26,450	230.0	3,633,202	13	7.3
愛知	4	74,322	236.3	7,542,415	7	9.9
三重	21	10,979	230.3	1,770,254	18	6.2
滋賀	15	12,344	254.0	1,413,610	11	8.7
京都	9	28,570	244.1	2,578,087	5	11.1
大阪	3	100,106	246.9	8,837,685	4	11.3
兵庫	7	55,809	244.7	5,465,002	6	10.2
奈良	20	11,696	250.4	1,324,473	10	8.8
和歌山	36	4,601	271.9	922,584	29	5.0
鳥取	47	2,059	220.2	553,407	40	3.7
島根	46	2,106	246.6	671,126	44	3.1
岡山	23	10,059	252.5	1,888,432	24	5.3
広島	13	17,722	221.5	2,799,702	17	6.3
山口	27	6,543	241.6	1,342,059	30	4.9
徳島	43	3,083	247.4	719,559	35	4.3
香川	35	4,655	232.8	950,244	30	4.9
愛媛	31	5,564	232.8	1,334,841	36	4.2
高知	44	2,807	230.3	691,527	37	4.1
福岡	8	43,093	265.2	5,135,214	12	8.4
佐賀	39	4,016	302.4	811,442	30	4.9
長崎	29	6,388	246.8	1,312,317	30	4.9
熊本	24	9,305	236.0	1,738,301	23	5.4
大分	33	5,280	264.3	1,123,852	34	4.7
宮崎	37	4,117	238.8	1,069,576	38	3.8
鹿児島	30	6,074	251.2	1,588,256	38	3.8
沖縄	14	13,202	205.9	1,467,480	9	9.0
合計		1,218,692	237.1	126,146,099		9.7

(2) 旅券関連年表

昭和 26.	11.	28	旅券法制定	
	12.	1	旅券法施行	
38.	12.	1	業務渡航の自由化	
39.	4.	1	観光渡航の自由化	
45.	5.	27	旅券法大幅改正	
	12.	1	旅券法施行(数次往復用旅券の有効期間を5年とし、渡航先の包括記載方式の導入等)	
47.	5.	15	沖縄復帰	
47.	9.	29	中華人民共和国と国交回復	
48.	9.	21	北ベトナムと国交回復	
48.	11.	6	数次往復用旅券の記号をMEに変更(従来はPME)	} (京都府 交付分)
49.	1.	7	一往復用旅券の記号をEに変更(従来はPE)	
50.	3.	1	旅券法施行規則改正による本人確認事務の強化	
	4.	1	旅券法施行規則改正による代理申請の厳格化 旅券変造防止対策として旅券の写真面への保護	
52.	12.	9	旅券法の一部改正(発給制限事由の範囲を改正)	
53.	5.	1	旅券交付手数料改正	
			数次旅券 6,000円 → 8,000円	
			一回旅券 3,000円 → 4,000円	
	8.	10	旅券冊子の様式改正 (表紙:紺色 → 赤色、ページ数:36ページ → 40ページ)	
55.	1.	29	数次往復用旅券の記号をMGに変更(京都府交付分)	
	2.	1	一般旅券発給申請書の様式改正	
57.	4.	1	渡航費用立証書類の渡航目的別枠の撤廃	
	7.	23	旅券法及び同法施行規則の一部改正 (配偶者及び二親等内の親族による申請時の代理申請を認め、本人確認書類の種類を拡大、一般旅券発給申請書の様式改正、57.12.31までは旧様式の使用を許容)	
58.	4.	1	旅行業法施行規則の一部改正 (「旅行引受書」 → 「旅行契約締結証明書」)	
	5.	1	渡航先及び渡航目的によって特に必要とされる書類の一部指定解除 (入学証明書、役務契約許可書、海外渡航承認書等)	
	5.	26	旅券冊子の様式改正(ページ数:40ページ → 24ページ)	
	6.	6	旅券冊子の様式改正 〔数次往復用旅券〕 〔一往復用旅券〕 (京都府交付分)	
59.	4.	27	コンピュータシステムの変更に伴う一般旅券発給申請書の様式改正	
60.	6.	13	数次往復用旅券の記号をMHに変更(京都府交付分)	
61.	1.	1	一般旅券発給申請書の様式改正	
	7.		旅券冊子の署名欄の一段書き	

62. 4. 旅行者による代理申請の実施
63. 11. 5 数次往復用旅券の記号をMKに変更(京都府交付分)
- 平成元. 4. 18 旅券法大幅改正
6. 1 改正旅券法の一部施行(手数料の分納制)
2. 4. 1 朝鮮民主主義人民共和国が外務大臣の指定地域から外され、数次往復用旅券の渡航先は「本邦外のすべての地域」となる
3. 9. 数次往復用旅券の記号をMMに変更
4. 4. 24 旅券法一部改正
8. 1 改正旅券法の一部施行(戸籍抄(謄)本の取扱いの変更及び罰金額の改正)
11. 1 改正旅券法の一部施行(手数料の改正)
- ・数次旅券 8,000円 → 10,000円 等
 - 機械読み取り旅券(MRP)の導入
 - ・MRP導入に伴う一般旅券発給申請書の様式改正
 - ・旅券冊子の様式改正
- 数次往復用旅券の記号をMNに変更
6. 7. 数次往復用旅券の記号をMPに変更
7. 3. 8 旅券法一部改正(10年旅券の新設)
11. 1 改正旅券法本格施行
- ・一般旅券(20歳以上の場合)の有効期間を10年に延長(選択により5年も可)〔10年旅券の記号はTEとなる〕
 - ・子の併記の廃止
 - ・手数料の改正
- (10年:15,000円、5年:10,000円、12歳未満:5,000円 等)
- ・一般旅券発給申請書の様式改正
8. 4. 1 旅行業法の一部改正(登録種別の変更等)
10. 数次往復用旅券(5年)の記号をMQに変更
10. 2. 20 「旅券の日」制定(「海外旅券規則」制定120周年)
4. 1 旅券法施行規則の一部改正の施行
- ・押印の一部廃止
 - ・一般旅券発給申請書の提出数を2通から1通に変更
 - ・一般旅券発給申請書の様式改正
6. 数次往復用旅券(10年)の記号をTFに変更
11. 2 居所申請取扱対象者の拡大
11. 7. 12 「地方分権の推進を図るための関係法律の整備等に関する法律」の国会成立(7月16日公布)
11. 11. 新たな偽変造対策を施した新型旅券の導入
12. 4. 1 旅券発給事務が機関委任事務から法定受託事務へ移行
- ・改正旅券法及び関係政省令の施行
 - ・京都府手数料徴収条例及び同条例施行規則の施行

- 旅券面の氏名表記での長音表記(OH)を追加
13. 1. 数次往復用旅券(5年)の記号をMRに変更
 4. 1 新査証欄増補紙の導入(24ページ → 40ページ)
 5. 数次往復用旅券(10年)の記号をTGに変更
 14. 8. 5 住民基本台帳ネットワークシステムの稼働
(記載事項の訂正、査証欄増補、渡航先の追加について利用が可能)
 15. 4. 1 住民基本台帳ネットワークシステムの利用拡大
(一般旅券新規申請、再発給申請にも利用が可能)
 - ・一般旅券発給申請書の様式改正
 8. 25 住民基本台帳ネットワークシステムの本格稼働
旅券法施行規則の一部改正の施行
 - ・本人確認書類に写真付き住民基本台帳カードを追加
 - ・一般旅券発給申請書の様式改正
 16. 3. 29 「旅券法に係る行政手続き等における情報通信の技術の利用に関する省令」の公布施行
 6. 9 「旅券法の一部を改正する法律」の公布
(市町村への再委託の禁止条項削除)
 17. 6. 10 「旅券法の一部を改正する法律」の公布
(旅券の電磁的方法による記録の導入、一般旅券の発給等の制限に係る項目追加、紛失又は焼失の届出の方法の改正、旅券の再発給制度の廃止、及び罰則規定の強化)
 12. 10 改正旅券法の一部施行
 - ・一般旅券発給申請書(10年・5年)、一般旅券渡航先追加申請書及び一般旅券再発給申請書の様式改正(「刑罰等関係欄」の質問事項を一つ追加)
 18. 3. 20 改正旅券法の本格施行
 - ・IC(integrated circuit)旅券の導入及び一般旅券発給申請書の様式改正
 - ・IC旅券作成のための写真サイズの変更
 - ・一般旅券に係る再発給制度の廃止
 - ・紛失届けの提出による旅券の失効
 - ・旅券交付手数料改正(旅券用ICチップ作成費用の加算)
(10年:16,000円、5年:11,000円、12歳未満:6,000円)
 - ・数次往復用旅券(10年)の記号をTHに変更
 - ・数次往復用旅券(5年)の記号をMSに変更
 19. 6. 1 旅券法施行規則の一部改正の施行
 - ・戸籍に記載のない者からの発給申請の取扱いについて
 20. 2. 1 旅券法施行規則の一部改正の施行
 - ・一般旅券発給申請書様式の改正
 21. 1. 12 米国の入国制度が変更され、渡米前にESTA(エスタ)の申請が必

要となる

3. 1 旅券法施行規則の一部改正の施行(はがきの廃止、本人確認書類の追加)
6. 1 一般旅券発給申請書等の様式改正
8. 数次往復用旅券(10年)の記号がTKとなる
23. 6. 8 東日本大震災の被災者に係る一般旅券の発給の特例に関する法律の施行
8. 17 旅券法施行規則一部改正の施行
- ・申請写真の規格一部変更
 - ・一般旅券発給申請書等の様式の改正
24. 5. 21 旅券法施行規則の一部改正の施行(本人確認書類の追加:運転経歴証明書)
6. 数次往復用旅券(5年)の記号をMTに変更
25. 3. 18 新旅券発給管理システムへ移行
10. 数次往復用旅券(10年)の記号がTR、同(5年)の記号がMUとなる
26. 3. 20 旅券法の一部を改正する法律及び同施行規則の一部改正の施行
- ・記載事項訂正制度の廃止
 - ・記載事項変更旅券制度の導入
28. 1. 1 旅券法施行規則の一部改正の施行(本人確認書類の写真付き住民基本台帳カードをマイナンバーカード(個人番号カード)に変更)
1. 4 旅券法施行規則の一部改正の施行(ダウンロード方式による申請書等の様式の新設、在外公館において運用開始)
3. 15 カナダの入国制度が変更され、カナダ入国ビザが免除されている国籍を持つ方が空路でカナダに渡航、または経由する際には、eTA(イータ)の申請が必要となる
5. 18 次期パスポートの基本デザインが葛飾北斎「富嶽三十六景」に決定
29. 4. 一般旅券冊子の最終ページに「たびレジ」の紹介文及びホームページURLを新たに記載
9. 1 ダウンロード申請書の試験運用実施(~11月1日)
- 京都府は9月1日~9月29日の間、府内全旅券窓口(旅券事務所と4広域振興局)で試験運用を実施
30. 1. 数次往復用旅券(10年)の記号がTSとなる
30. 10. 1 ダウンロード申請書の本格運用開始
- 令和元. 8. 数次往復用旅券(5年)の記号がMJとなる
2. 2. 4 2020年旅券(富嶽三十六景)申請受付開始
12. 28 旅券法施行規則の一部改正の施行
- ・一般旅券発給申請書等の様式の改正(署名欄の禁止)
- 3 4 1 別名併記・旧姓併記の要件緩和運用開始
- 4 4 1 旅券法施行規則の一部改正の施行
- ・成年年齢引き下げに伴い18歳より数次往復用旅券(10年)の申請

が可能

- | | | | |
|---|----|----|------------------------|
| 4 | 4 | 27 | 旅券法一部改正 |
| | 10 | 5 | 旅券法施行規則改正 |
| 5 | 3 | 27 | 改正旅券法及び旅券法施行規則の一部改正の施行 |
- ・旅券の発給申請手続の電子化
 - ・査証欄増補及び記載事項変更旅券制度の廃止
 - ・残存期間同一旅券制度の導入
 - ・戸籍謄(抄)本の取り扱いの変更(戸籍謄本のための受け付け)
 - ・手数料の改正(未交付の旅券の発行経費の徴収、大規模な災害の被災者に係る手数料の減免制度の創設)

(3) 京都府の旅券事務沿革

- | | | | |
|--------|-----|-------|--|
| 昭和 45. | 8. | 11 | 京都府旅券事務所設置(京都府庁) |
| | 46. | 2. 15 | 旅券事務の機械化 |
| | 54. | 4. 1 | 旅券事務所移転(明治生命京都錦ビル4階) |
| | 61. | 10. 1 | 京都府旅券事務所北部取扱所設置 |
| | 63. | 3. 22 | 新型旅券業務端末機の設置 |
| | | 8. 10 | テレホンサービスの開始 |
| 平成 2. | 6. | 15 | 京都府旅券事務所北部取扱所を「京都府旅券事務所舞鶴出張所」と改める |
| | | 8. 1 | 海外安全ネットワークによる情報サービスの開始 |
| | 4. | 10. 1 | 京都府の8月からの完全週休2日制の導入に伴い土曜閉庁を実施
旅券事務所の昼休み時間帯の開庁を実施 |
| | 8. | 4. 1 | 旅券事務所舞鶴出張所事務室拡張 |
| | 9. | 9. 8 | 旅券事務所移転(京都駅ビル8階)
申請・交付時間の延長 |
| | | | 旅券事務所 午前9時～午後4時30分
交付のみ火曜・木曜は午後7時まで |
| | | | 舞鶴 午前9時～午前11時30分
午後1時～午後4時30分 |
| | | | ファックスサービスの開始 |
| | 11. | 10. 1 | 旅券事務所舞鶴出張所移転(西駅交流センター2階)
申請・交付時間の変更(舞鶴出張所のみ) |
| | | | 舞鶴 午前9時～午前11時45分
午後1時～午後4時30分 |
| | 13. | 3. 30 | 「パスポート(旅券)申請のごあんない」のホームページ開設 |
| | 15. | 4. 1 | 住民基本台帳ネットワークシステムの利用開始 |
| | 16. | 5. 1 | 府内各広域振興局に旅券窓口設置(旅券窓口が5か所となる。) |
| | | | 名称 山城広域振興局旅券(パスポート)窓口(宇治荒川ビル2階)
南丹広域振興局旅券(パスポート)窓口(南丹広域振興局内)
中丹広域振興局旅券(パスポート)窓口(舞鶴出張所名称変更)
丹後広域振興局旅券(パスポート)窓口(丹後広域振興局内) |
| | | | 申請・交付時間 午前9時～午後4時30分 |
| | 17. | 4. 1 | 旅券事務所で日曜交付の開始 午前9時～午後4時30分
各広域振興局旅券(パスポート)窓口で申請し、旅券事務所での受け取りを申し出た者に限り旅券事務所での交付を可能とする |
| | 18. | 4. 1 | 旅券事務所で旅券交付業務の民間委託を実施 |
| | 19. | 4. 1 | 旅券事務所で旅券申請業務の民間委託を実施 |
| | | 5. 1 | 山城広域振興局旅券(パスポート)窓口移転(山城広域振興局内) |
| | 24. | 9. 1 | 標準処理期間の変更(新規発給:6日間→5日間) |
| 令和 2. | 7. | 6 | 「きょうと子育て応援レーン」を整備 |
| | 5. | 3. 27 | 電子申請の運用開始 |

令和4年旅券発給の概要

令和5年6月発行

発行者 京都府旅券事務所
〒600-8216
京都市下京区烏丸通塩小路下ル東塩小路町
京都駅ビル8階

電 話 075-352-6655
<http://www.pref.kyoto.jp/passport/>