

様式4の4 (一般競争入札)

抽出事案[物品] 説明書

発注機関名：スポーツ振興課

物品名	京都トレーニングセンター (医療機器)
物品概要	超音波画像診断装置一式
調達理由	通常、通院しなければ判断できない筋、骨、関節の状態等を瞬時に確認し、スポーツ障害の有無の確認や予防に高い効果を発揮するとともに、トレーニングやリハビリテーションに活用が可能
入札参加資格及びその資格を設定した理由	専門のスタッフが使用する医科学的な計測機器であるため、以下のとおり要件を設定した。 登録種目が「医療用機械器具」又は「計測・理化学機械器具」の者
入札参加資格があると認められた業者数 (申込業者数)	4社 (4社)
入札参加資格がないと認められた業者数とその理由	該当なし
入札経過 (電子入札)	<p>入札公告 平成28年 2月18日</p> <p>資料配付 平成28年 2月18日～ 2月29日</p> <p>申請受付 平成28年 2月18日～ 2月29日</p> <p>申請者数 4社</p> <p>確認通知 平成28年 3月 2日</p> <p>開札・保留通知 平成28年 3月 4日</p> <p>入札者数 3社</p> <p>落札者 有限会社福井度量器</p> <p>落札金額 5,896,800円 (税込)</p> <p>予定価格 6,069,600円 (税込)</p> <p>落札率 97.2%</p> <p>特記事項 入札辞退者 1社</p>



6 1 2

クリアな画像と高精度が、臨床的傾向
信頼の検査をご提供します。

Nobilusは、様々な臨床検査のニーズに応える「最先端の技術」を提供
しています。Real-time tissue elastography (RTE) (弾性造影) や
Harmonic Imaging (調和イメージング) など、最新の技術が搭載され、
それを可能にしたのは Ultra Beam (ウルトラビーム) の技術です。
Engineered by Nobilus (エンジニアリング) は、その技術の中心にあり、
はその技術の中心にあり、その技術の中心にあり、その技術の中心にあり、

リアルタイム組織弾性造影 (RTE) は、リアルタイムで組織の弾性を測定し、
その結果を色で表示します。これは、従来のBモード画像とは異なり、
組織の硬さを示すことができます。また、組織の弾性を測定することで、
病変の検出や診断に役立ちます。また、調和イメージング (HI) は、
高周波の音波を利用して、組織の弾性を測定し、その結果を色で表示
します。これは、従来のBモード画像とは異なり、組織の硬さを示す
ことができます。また、組織の弾性を測定することで、病変の検出や
診断に役立ちます。

Real-time Tissue Elastography: 組織の弾性をリアルタイムに画像化し、
硬さ情報を提供します。各種プローブで使用できます。また、乳腺領域では
Assist Strain Ratioによる自動計測が可能です。

Contrast Harmonic Imaging: 造影剤の断層像と造影画像を同時に表示する
マルチモードモードにも対応し、病変部の解剖学的な位置の把握が容易です。

Steering HI Com: 穿刺針を見やすくする機能です。正確で安全な穿刺を
サポートします。

4D (Real-time 3D) 4D Shading: 検査でコンパクトなプローブで、視認性の
高いボリュームデータを取得することができます。IS Tracking (Intelligent
Surface Tracking) 機能により、胎児の動きによる胎盤や子宮頸管からの
信号を自動的に除去します。4D Shadingにより、胎児の頭の質をよりリアル
に表現することができます。

STIC (Spatio-temporal Image Correlation): 胎児の心臓をボリューム
表示する機能です。胎児心臓を様々な断面から観察することができます。主に
詳細な評価に役立ちます。

VSI (Volume Slice Imaging): 3D画像を指定した厚みで表示します。主に
乳腺の結核性病変のCプレーン像において、狭がりの観察に役立ちます。

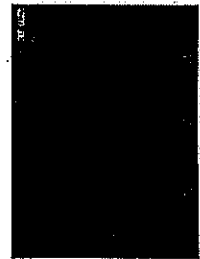
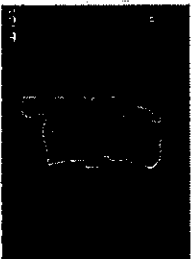
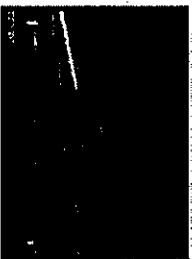
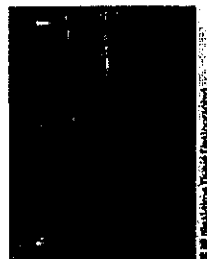
CWFドラフ: 血液の濃い血流もしっかりと観察・計測することができます。

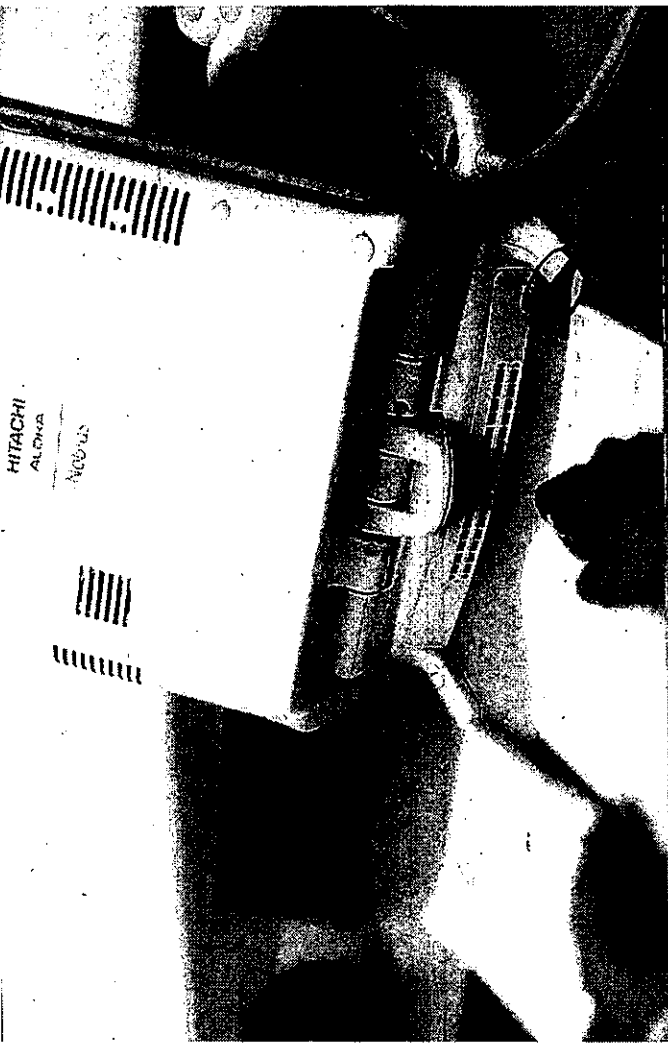
HiDTHI: 独自のブロードバンド技術により、ハーモニク信号を制限まで広帯
域化しました。高い分解能と深部感度を両立します。

Hi REZ: Ultra BEの高速演算により、フレームレートを落とさず構造特の抽出
と組織の強調を行います。コントラスト分解能、SN比が向上し、より観察に
適した画像になります。

Hi Com: 造影剤ビームをリアルタイムかつ多方向に追従し、それぞれの画像
を重ね合わせます。特に腎臓病変の検出性が向上します。

PDC (Patient Dependent Compensation): 造影剤の強弱・断層・線量など
の各種パラメータはそれぞれ算出されます。PDCの調整で最適な補正設定
の画像を得ることができます。

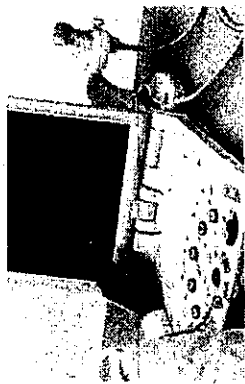




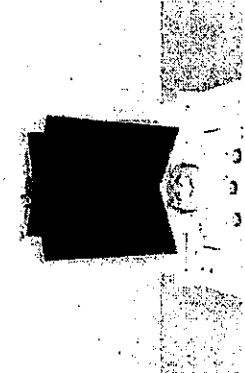
6 | 3

検査シーンにとらわれず、柔軟にフィットするNobliusのスタイル

柔軟に変化するNobliusは、病室内の移動回数が多い検査室に最適です。検査室の天井から吊り下げられ、検査室の天井に固定されています。検査室の天井に固定されているため、検査室の天井の高さに合わせて、検査室の天井に固定されています。検査室の天井に固定されているため、検査室の天井の高さに合わせて、検査室の天井に固定されています。



スマートタッチに対応しています。画面下部に表示される項目は、検査画面から視線を外すことなく、選択することが可能です。



モニタを横倒し・手動で操作することが可能です。使用シーンに合わせてモニタ角度を調整することで、快適に検査を進められます。

バッテリーの搭載： 病室内の移動時に電源を落とす必要がなくなり、移動先で簡単に検査を開始することが可能です。

プローブ搭載ユニット： カート*に搭載することで、最大3本のプローブを同時に搭載することが可能です。また、HIVISIONシリーズのプローブを使用（一部を除きます）することもできます。

高さの調整： カート*の調整機構は高さを調整することができ、立位・座位の検査など、使用状況に合わせて高さを調整することができます。

広いレッグスペース： 検体バスケットをモニタに近付けようとしていない状態で、(カート使用時)



Nobliusには様々なプローブ*を接続することが可能です。ルーチン検査に必要なスタンダードなプローブから、術中用や体腔内用のようなスペシャルな用途のプローブまで、幅広いラインナップを準備しております。



*カート使用時

スマイルビュー
太陽光の下でも、太陽光の室内や暗室でも、検体自身をやさしく照らすことができます。様々なシーンで活躍できるNobliusによって、大切な役割を果たしています。



仕 様 書

○ 超音波画像診断装置

【性能・機能の要件】

- 1 本体付属モニターは、15インチ液晶モニターであること。
- 2 15インチ液晶モニターはタッチパネルが採用されていること。
- 3 AC電源が無い場所でも利用できるようにバッテリーを搭載していること。
- 4 電子リニア探触子は、5～18MHzの周波数帯域を持っていること。
- 5 電子リニア探触子は、視野幅が38mmで、マーキングアシスト機能が備わっていること。
- 6 取り込んだ過去画像とリアルタイム像を並べて比較できる Compare Window 機能を有すること。
- 7 画像ファイリング機能は、本体内蔵のハードディスクを有すること。また、他の記録メディアとして、USBメモリ、USBハードディスクも対応していること。
- 8 フリーズ後にBモードのゲイン、ダイナミックレンジの変更が可能なこと。
- 9 ワンタッチで瞬時にBモード画像を最適化できる機能を有すること。
- 10 ワンタッチで自動的にドプラ波形の流速レンジを最適化できる機能を有すること。
- 11 カラードプラ画像とBモード画像を同時に並べてリアルタイム表示できること。
- 12 取扱説明書を装置上で閲覧できる機能を有すること。
- 13 ポータブル型でエラストグラフィ機能を有していること。

【機器の構成】

下表のとおり

表 機器構成

No.	品名	メーカー	メーカー 品番	数量	設置 場所
1	Noblius本体	日立アロカメディカル	SSD-Noblius	1式	コンディショニングルーム
	白黒プリンタ/接続キット	日立アロカメディカル	SSZ-X311/SSZ-D310-H001		
	プローブ増設ユニット	日立アロカメディカル	CNM-EZU-AB8		
	トレイユニット	日立アロカメディカル	MP-EZU-TY4		
	本体カート	日立アロカメディカル	MP-EZU-HC1N		
	電子コンベックス探触子 8-4MHz	日立アロカメディカル	TGT-C42		
	穿刺ブラケット	日立アロカメディカル	CIV-644-078		
	電子リニア探触子 18-5MHz	日立アロカメディカル	TGT-L64		
	エラストグラフィ機能	日立アロカメディカル	SOP-EZU-TE8		
	オプション組み合わせ	日立アロカメディカル	KAI-OP-SETUP-NOB		
	リアルタイム動画記録ソフト	日立アロカメディカル	SOP-EZU-RA6		
	デジタルキャプチャユニット	日立アロカメディカル	EU-EZU-DCP2		
	音響カプラアタッチメント	日立アロカメディカル	HMC-EZU-TEATC2		
	L64用音響カプラ(10個パック)	日立アロカメディカル	HMC-EZU-TECPL1		

○ その他特記事項

- ・ 梱包材の処分及び搬入場所までの搬入養生を含む
- ・ 運搬費、搬入・組立作業費を含む

○ 納期（搬入・組立含む）

契約の日の翌日から平成 28 年 3 月 31 日

※本案件は、所定の手続が完了した後、納入期限を平成 28 年 6 月 20 日まで延長する予定である

また、建物完成の後、搬入・組立作業が可能となる時期は、平成 28 年 5 月下旬以降の予定

契約後に、京都府文化スポーツ部スポーツ施設整備課担当者と調整を行うこと

○ 納入先

京都府立丹波自然運動公園京都トレーニングセンター（建設中）

（住所 船井郡京丹波町曾根崩下代）

○ 同等品での応札について

・可

・ただし、同等品での入札は性能表、製品カタログ等の提出により同等品と認められた製品に限り入札可能であり、性能等がこれを満たしていないと判断された製品での入札は認められない

※同等品選定の場合、必ずカタログ添付のこと

○ 担当者

京都府文化スポーツ部スポーツ施設整備課

スポーツ施設担当 野瀬井、櫛

入札公告

地方自治法（昭和22年法律第67号）第234条の規定により、次のとおり一般競争入札を実施する。

なお、この案件は、京都府物品電子調達システム（以下「電子調達システム」という。）による電子入札対象案件である。

平成28年2月18日

京都府知事 山田 啓二

1 入札に付する事項

- (1) 購入物品の名称及び数量
京都トレーニングセンター（医療機器） 1式
- (2) 購入物品の特質等
仕様書のとおり
- (3) 納入期限
契約の日の翌日から平成28年3月31日（予定）
（本案件は、所定の手続が完了した後、納入期限を平成28年6月20日まで延長する予定である。）
- (4) 納入場所
京都府文化スポーツ部スポーツ施設整備課の指定する場所

2 契約条項を示す場所及び契約に関する事務を担当する組織の名称、所在地等

〒602-8570 京都市上京区下立売通新町西入藪ノ内町
京都府総務部入札課
電話番号 (075) 414-5429

3 仕様書の入手方法

- (1) 原則として、5の(1)の期間に、電子調達システムの案件情報からダウンロードすること。
- (2) やむを得ず窓口配布を希望する場合は、5の(1)の期間に、2の場所へ問い合わせの上、入手すること。

4 入札に参加する者に必要な資格

入札に参加を希望する者は、次に掲げる条件を全て満たさなければならない。

- (1) 地方自治法施行令（昭和22年政令第16号）第167条の4の規定に該当しない者であること。
- (2) 平成25・26・27年度「物品の製造の請負及び物品の買入れ関係競争入札参加資格者名簿（一般競争入札及び指名競争入札）」の「医療用機械器具」又は「計測・理化学機械器具」に登録され、競争入札参加者の資格を得ている者であること。
- (3) 5で定める一般競争入札参加資格確認申請書（以下「確認申請書」という。）の提出期間の最終日から開札日までの期間において、京都府の指名停止とされていない者であること。
- (4) 1の(1)で示した購入物品と同種及び同規模の納入実績があり、かつ、納入期限までに確実に納入することができ、納入先の求めに応じて速やかに提供することができる者であること。
- (5) 府内に本店又は取引を希望する営業所等が所在する者であること。

5 入札参加資格の確認手続

入札に参加を希望する者は、確認申請書及び一般競争入札参加資格確認資料（以下「申請書等」という。）を次のとおり提出し、入札参加資格の確認を受けなければならない。

なお、この案件は、原則として電子調達システムによって、入札参加の資格確認申請

及び入札を行う案件である。

電子調達システムによりがたい者は、契約担当者の承諾を得て例外的に書面により提出することができる。

また、提出した書類に関し、契約担当者から説明を求められた場合は、それに応じなければならない。

(1) 提出期間

入札公告日から平成28年2月29日(月)まで

(日曜日、土曜日及び祝日を除く午前8時30分から午後5時15分まで)

(2) 提出書類

ア 一般競争入札参加資格確認申請書

イ 一般競争入札参加資格確認資料(納入実績表)

過去2年間に国、都道府県又は市町村等と、1の(1)で示した購入物品と同種及び同規模の納入実績を5件程度記入すること。

(3) 提出方法

ア 電子調達システムにより入札に参加する者(以下「電子入札者」という。)は、(1)の期間内に電子調達システムにより申請書等を提出すること。

イ 電子調達システムによりがたい場合で、京都府物品電子調達運用基準第19条の規定により書面による入札等の承諾を得た者(以下「紙入札者」という。)は、申請書等を1部、2の場所に持参すること。なお、郵送での提出は認めないものとする。

(4) 入札参加資格の確認通知

申請書等の受付後、平成28年3月2日(水)までに一般競争入札参加資格確認結果通知書により通知する。

(5) その他

ア 申請書等の作成に要する費用は提出者の負担とし、提出された書類は返却しない。

イ 紙入札者は、提出書類をA4版で作成し、1部提出すること。

ウ 提出された書類は、本府において無断使用することはない。

エ 虚偽の記載をした者は、この入札への参加を認めないとともに、府の指名停止措置を行うことがある。

6 質問の受付・回答

仕様書等に関する質問については、次のとおり受け付ける。

(1) 質問方法

ア 原則として、電子調達システムにより提出すること。

イ 電子調達システムによりがたい者は、以下の点に留意の上、2の場所へ書面により提出することができる。

(ア) 件名は「京都トレーニングセンター(医療機器)に関する質問」とすること。

(イ) 質問者の会社名、部署名、役職、氏名、電話番号を記載すること。

(2) 受付期限

平成28年2月29日(月)午後5時15分まで

(3) 回答

平成28年3月2日(水)までに電子調達システムにより回答する。

7 入札手続等

(1) 入札期間及び場所等

ア 入札期間

平成28年3月4日(金)午前8時30分から午後3時00分まで

イ 場所

京都府総務部入札課

ウ 持参による場合の入札書の受領期限、提出先等

(ア) 受領期限

(1)のアに同じ

(イ) 提出先

〒602-8570 京都市上京区下立売通新町西入藪ノ内町

京都府総務部入札課長

- (2) 開札日時
平成28年3月4日(金)午後3時15分
- (3) 入札の方法
- ア 電子入札者は、(1)のアの期間内に電子調達システムにより入札書を提出すること。
- イ 紙入札者は、(1)のウの(ア)及び(イ)の期限及び提出先に、入札書を持参により提出すること。なお、郵送での提出は認めないものとする。
- ウ 資格確認の結果、資格を有すると認められたものが1名の場合には、入札を中止することがある。
- エ 入札回数は、2回までとする。
- オ 地震災害等が発生した場合及び無効な入札又は失格者が発生した場合において、公正かつ適法な入札執行のために電子調達システムによらず入札執行を継続する必要があると認めるときは、適宜の方法で入札参加者に通知の上、電子調達システムによらず入札執行を継続することができる。
- (4) 持参による入札
- ア 入札書には、入札者の氏名又は名称若しくは商号、代理人が入札書を提出する場合には代理人であることの表示及び当該代理人の氏名を記載して、押印(外国人の署名を含む。以下同じ。)しなければならない。
- イ 入札書は、封筒に入れ密封し、かつ、封筒の表に氏名又は名称若しくは商号及び「京都トレーニングセンター(医療機器)入札書在中」と記載し、封筒の開口部を封印すること。
- ウ 入札書を代理人名で提出するときは、委任状を同封すること。ただし、当該代理人が開札に立ち会うときは、開札の際に委任状を提出することができる。
- エ 再度入札における入札書は、入札書とともに提出するものとし、入札書とは別の封筒に入れ、「京都トレーニングセンター(医療機器)再入札書在中」と記載するとともに、イと同様に封印等の処理をするものとする。なお、紙入札者が再入札書を提出しなかったときは、入札者又は代理人が開札に立ち会う場合を除き、再度入札を辞退したものとみなす。
- (5) 入札書に記載する金額
- 入札書に記載する金額は「京都トレーニングセンター(医療機器) 1式」の金額とし、入札書に記載する金額には、搬入費・環境設定費用等、納入場所渡しに要する一切の諸経費を含めること。
- また、落札決定に当たっては、入札書に記載された金額に当該金額の100分の8に相当する金額を加算した金額(1円未満の端数があるときは、その端数を切り捨てるものとする。)をもって落札金額とするので、入札者は、消費税に係る課税事業者であるか免税事業者であるかを問わず、見積もった契約希望金額の108分の100に相当する金額を入札書に記載すること。
- (6) 入札者は、いったん入札書を電子調達システムにより提出し、又は持参により提出した後は、開札の前後を問わず、書換え、引換え、変更、取消し又は撤回をすることができない。
- (7) 入札者が連合し、又は不穏な行動をする等の場合において、競争入札を公正に執行することができない状態にあると認められるときは、この入札を延期し、又はこれを取りやめることができる。
- (8) 入札者は、仕様書、契約書(案)及びその他の添付書類(以下「仕様書」という。)を熟知の上入札しなければならない。この場合において、当該仕様書等に疑義がある場合は、関係職員に説明を求めることができる。ただし、入札後、仕様書等についての不知又は不明を理由として異議を申し立てることはできない。
- (9) 入札の辞退
- 入札に参加することができない事情がある場合には、入札書を提出するまで(紙入札者にあつては、(1)のウの(イ)の場所に提出するまでをいう。)は入札を辞退することができる。
- この場合、電子入札者は、電子調達システムへの入札辞退届の登録を行うこととし、紙入札者は、入札を辞退する旨を記載した入札辞退届を(1)のウの(イ)の提出先へ提出することとする。

なお、正当な理由なく入札を辞退した場合は、指名停止措置を行うことがある。

(10) 開札

ア 開札は、(1)のイ及び(2)に掲げる日時及び場所において、入札者又はその代理人を立ち合わせて行う。ただし、入札者又はその代理人が立ち会わない場合は、入札事務に関係のない職員を立ち合わせて行う。

イ 開札場所には、入札者又はその代理人並びに入札執行事務に関係のある職員（以下「入札関係職員」という。）及び前記アの立会職員以外の者は入場することはできない。

ウ 電子調達システムにより入札に参加した者は、(1)のイ及び(2)に掲げる日時及び場所における立ち会いを必要としないものとする。

(11) 入札の無効

次のいずれかに該当する場合は、入札を無効とする。なお、無効入札をした者は、再度の入札に加わることはできない。

ア 4に掲げる競争入札に参加する者に必要な資格のない者のした入札

イ 申請書等を提出しなかった者のした入札

ウ 申請書等に虚偽の記載をした者のした入札

エ 同じ入札に2以上の入札（他人の代理人としての入札及び他人のID又はパスワードを使用しての入札を含む。）をした者のした入札

オ 電子調達システムの使用に当たり、他人のID又はパスワードを不正に取得し、名義人になりすまして入札に参加した者のした入札

カ その他不正の目的を持って電子調達システムを使用した者のした入札

キ 入札に関し、不正の利益を得るための連合その他の不正行為をした者又はその疑いのある者のした入札

ク 5に掲げる確認の後、指名停止措置を受けて開札時点において指名停止期間中である者等、開札時点において入札に参加する資格のない者のした入札

ケ 1の(2)に掲げる購入物品の特質等の条件を満たさない製品により入札をした者のした入札

コ 金額を訂正した入札書又は金額を特定することができない入札書で入札をした者のした入札

サ 氏名、印鑑又は重要な文字が誤脱又は不明瞭のため、入札参加者又は対象案件を特定することができない入札書（封筒を含む。）で入札をした者のした入札

(12) 落札者の決定方法

ア 京都府会計規則（昭和52年京都府規則第6号。以下「規則」という。）第145条の規定により作成された予定価格の制限の範囲内で合計金額の最低の価格をもって有効な入札を行った入札者を落札者とする。

落札となるべき価格の入札をした者が2人以上あるときは、電子調達システムによる電子くじにより、落札者を決定するものとする。

落札者が落札決定後、契約を締結するまでに指名停止措置に該当する行為を行ったときは、当該落札決定を取り消すことがある。

イ 落札者が決定通知のあった日から5日以内に契約を締結しないときは、落札者は当該契約の相手方となる資格を失うものとする。

(13) 再度入札

ア 開札の結果、予定価格の制限の範囲内の入札がなく、落札者がいない場合は、再度入札を行うものとし、開札後、速やかにその旨を電子調達システムにより（紙入札者にとってはファクシミリによる。）通知する。

イ 再度入札における入札書提出期限及び開札日時は、再入札通知書により、再度入札の参加者に通知する。なお、当初入札において辞退又は無効となった者は、再度入札に参加することができない。

ウ 再度入札参加者は(3)から(9)までの方法により再度入札を行うものとする。

エ 再度入札において、当初入札時の最低の入札価格を超える価格で入札した者は、失格とする。

- 8 契約の手続において使用する言語及び通貨
日本語及び日本国通貨

- 9 入札保証金
免除する。
- 10 違約金
落札者が契約を締結しないときは、落札金額の100分の5相当額の違約金を徴収する。
- 11 契約保証金
落札者は、契約金額の100分の10以上の額の契約保証金を、契約締結と同時に納入しなければならない。ただし、銀行その他契約担当者が確実と認める金融機関（以下「銀行等」という。）が振り出し、若しくは支払保証をした小切手又は銀行等の保証をもって契約保証金の納付に代えることができ、規則第159条第2項第1号又は第3号に該当する場合は、免除する。
- 12 契約書の作成の要否
要
- 13 契約の解除予約及び損害賠償請求
京都府は、談合等不正行為が行われた場合、契約者に対し契約解除及び損害賠償の請求をすることができる。
- 14 支払条件
契約の履行の完了を確認した後、契約代金を支払うものとする。
- 15 その他
(1) 前各項に定めるもののほか、規則の定めるところによる。
(2) 同等品による入札参加が可能な案件における同等品の取扱いについては、以下のとおりとする。なお、本項は同等品による入札参加が認められない案件には適用しない。
ア 同等品申請は6の(2)の期限に行うこととし、当該申請の受付・回答については、6の例によるものとする。
イ 当該申請により承認を受けたものでなければ同等品として取り扱わないものとし、同等品以外のもので入札をした者の入札は、7の(11)のケに掲げる無効入札に該当するものとする。
(3) 電子入札者は、京都府ホームページに掲載されている「京都府物品電子調達運用基準」を遵守すること。
(4) システム障害、天災が原因の停電等により電子調達システムによる入札等の処理ができない場合は、入札等の延期、書面による入札への移行等の措置を講じるものとする。
なお、入札等の延期、書面による入札への移行等の措置を講じる場合は、電話、ファクシミリ等により必要な事項を連絡するものとする。

制限付一般競争入札案件

購 入 品 目

レーニングセンター（医療機器） 1式

自立アロカメディカル株式会社 SSD-Noblus 他

（詳細は仕様書のとおり）

【同等品】可（仕様書との適合確認製品に限る）

※参考品以外の製品により入札する場合、
期間内に必ず同等品申請を行ってください。

- ▷ 納入場所 京都府文化スポーツ部スポーツ施設整備課の指定する場所
- ▷ 履行期限 契約の日の翌日から平成28年3月31日（予定）
（本案件は、所定の手続が完了した後、納入期限を平成28年6月20日まで延長する予定である。）
- ▷ 入札実施方法 「京都府物品電子調達システム」による電子入札

【入札スケジュール】

入札参加申請期限	平成28年2月29日（月）17時15分
質問等受付期限	平成28年2月29日（月）17時15分
入札書提出期間	平成28年3月4日（金） 8時30分 から 平成28年3月4日（金） 15時00分 まで
開 札	平成28年3月4日(金)15時15分
問い合わせ先	京都府庁 総務部入札課 本（もと） 電話番号 075（414）5429
<p>▷京都府HP内「府庁ネットサービス」→「電子入札（物品）」より、指定のIDとパスワードにより「物品電子調達システムの入口」からログインし、入札参加申請及び入札を行ってください。</p> <p>▷操作が不明な場合はシステム内にある「物品電子調達システム操作手引」を参照のうえ、上記問い合わせ先にお問い合わせください。</p> <p>▷参加申請にあたっては同種・同規模案件の履行実績を5件程度入力願います。（国・都道府県・市町村に対する過去2年間の実績を優先して入力して下さい）</p> <p>▷電子入札時における「くじ番号」は任意の数字を入力してください。</p>	
<p>【同等品可の案件は仕様書との適合確認製品に限り入札に参加することが可能である】</p> <p>▷同等品申請については、期間内にシステムにより申請することとし、当該申請について承認を受けていないものは、同等品とは認められないものとする。</p> <p>▷同等品申請については調達物品の機能・仕様等を精査のうえ申請すること。</p>	

物品電子調達システム>案件情報TOP>入札(実施)結果情報一覧>入札(実施)結果情報詳細

入札(実施)結果情報詳細

案件の詳細

案件番号: 4000034293
 案件の種類: 入札案件
 入札(見積)方法: 電子調達
 契約の方法: 一般競争入札
 契約区分: 一般用品
 品目:

	品名(品名をクリックで詳細表示)	数量	単位	履行期間(自)	履行期間(至)
1	超音波画像診断装置(コンディショニングルーム)	1	式		平成28年3月31日

仕様書:

[仕様書1\(仕様書.pdf: 34KB\)](#)

入札結果詳細

落札者: 有限会社福井度量器
 契約金額(税込): 5,896,800円
 消費税額: 436,800円
 入札情報:

第1回:					
[入札者氏名]	(所在地)	[順位]	[入札金額]	[備考]	(税込額)
有限会社福井度量器	京都市上京区	1	5,460,000円	落札	5,896,800円
株式会社三笑堂	京都市南区	2	5,500,000円		5,940,000円
株式会社増田医科器械	京都市伏見区	3	5,590,000円		6,037,200円
共栄堂スポーツ	八幡市	-	1円	辞退	

