

□特 集

平成22年度学校保健統計調査結果概要

男子の高校生 身長・体重・座高とも全国を上回る

すべての学校段階で、むし歯の者の割合は全国を下回り、裸眼視力1.0未満（幼稚園・高等学校は公表なし）、鼻・副鼻腔疾患、アトピー性皮膚炎の者の割合は全国を上回る

府調査統計課生活統計担当

はじめに

学校保健統計調査（統計法に基づく基幹統計調査）は、学校保健安全法により各学校が毎年4月から6月の間に実施している健康診断の結果に基づき、幼児、児童及び生徒の発育及び健康状態を明らかにし、学校保健行政のための基礎資料を得ることを目的として、文部科学省が都道府県を通じて調査を実施しています。

この度、平成22年度の調査結果がまとまりましたので、その概要をお知らせします。

調査対象として抽出された府内の国・公・私立の学校162校の幼児、児童及び生徒についての発育状態調査（身長、体重、座高）及び健康状態調査（各種の疾病・異常）の結果を掲載しています。

調査対象となった幼児・児童・生徒数は表1のとおりです。

表1 調査対象幼児・児童・生徒数

区 分	調査実施学校数(校)	調査対象者数(人)					
		発育状態調査			健康状態調査		
		合計	男	女	合計	男	女
幼稚園	33	1,283	640	643	2,087	1,068	1,019
小学校	60	5,670	2,831	2,839	30,077	15,282	14,795
中学校	39	4,372	2,161	2,211	19,309	9,770	9,539
高等学校	30	2,496	1,225	1,271	24,708	13,020	11,688
合 計	162	13,821	6,857	6,964	76,181	39,140	37,041

発育状態

1 身長・体重・座高の京都府平均値及び全国との比較
(第1表、第2表)

平成22年度の幼稚園、小学校、中学校及び高等学校における幼児、児童及び生徒の身長、体重及び座高の京都府平均値を年齢別にみると第1表のとおりです。

【身長】

男子は11歳、12歳、14歳～17歳の各年齢で、前年度の同年齢より伸びています。各年齢間の身長差

は12歳と13歳の間（7.3cm）が最も大きく、次いで11歳と12歳の間（7.0cm）が大きくなっています。全国平均値と比較すると、10歳、11歳、14歳～17歳の各年齢で全国平均値を上回っています。

女子は7歳、9歳、10歳の各年齢で、前年度の同年齢より上回っています。各年齢間の身長差は9歳と10歳の間（6.9cm）が最も大きく、次いで6歳と7歳及び10歳と11歳の間（6.6cm）が大きくなっています。全国平均値と比較すると、5歳、6歳及び16歳を除く各年齢で全国平均値を上回っています。

9歳～11歳では、女子の身長が男子の身長を上回っています。

【体重】

男子は5歳、6歳、8歳及び12歳を除く各年齢で前年度の同年齢より増えています。各年齢間の体重差は、13歳と14歳の間（5.8kg）が最も大きく、次いで12歳と13歳の間（5.6kg）が大きくなっています。全国平均値と比較すると、14歳～17歳を除く各年齢では全国平均値を下回っています。

女子は7歳、9歳～11歳の各年齢で前年度の同年齢より増えています。各年齢間の体重差は、10歳と11歳の間（4.8kg）が最も大きく、次いで9歳と10歳及び11歳と12歳の間（4.0kg）が大きくなっています。全国平均値と比較すると、7歳及び9歳を除く各年齢で全国平均値を下回っています。

10歳及び11歳では、女子の体重が男子の体重を上回っています。

【座高】

男子は10～12歳、14歳、16歳及び17歳の各年齢で前年度の同年齢より伸びています。各年齢間の座高差は、12歳と13歳の間（3.8cm）が最も大きく、次いで11歳と12歳の間（3.6cm）が大きくなっています。全国平均値との比較では、9歳及び12歳を除く各年齢で全国平均値と同じか上回っています。

女子は7歳、9歳及び10歳で前年度より伸びています。各年齢間の座高差は、10歳と11歳の間（3.3cm）が最も大きく、次いで9歳と10歳の間（3.2cm）が大きくなっています。全国平均値との比較では、

6歳を除く各年齢で全国平均値と同じか上回っています。

9～12歳では、女子の座高が男子の座高を上回っています。

2 親の世代(30年前の昭和55年度の数值)との比較 (第3表、図1)

【身長】

平成22年度の身長を親の世代（30年前の昭和55年度の数值）と比較すると、最も差がある年齢は、男子では11歳で親の世代より1.9cm高く、次いで13歳で1.8cm高くなっています。女子では7歳と10歳で親の世代より1.7cm高く、次いで9歳で1.4cm高くなっています。

【体重】

平成22年度の体重を親の世代と比較すると、最も差がある年齢は男子では16歳で親の世代より2.8kg重く、次いで15歳で2.5kg重くなっています。女子では7歳と10歳で親の世代より1.2kg重く、次に8歳で1.1kg重くなっています。

【座高】

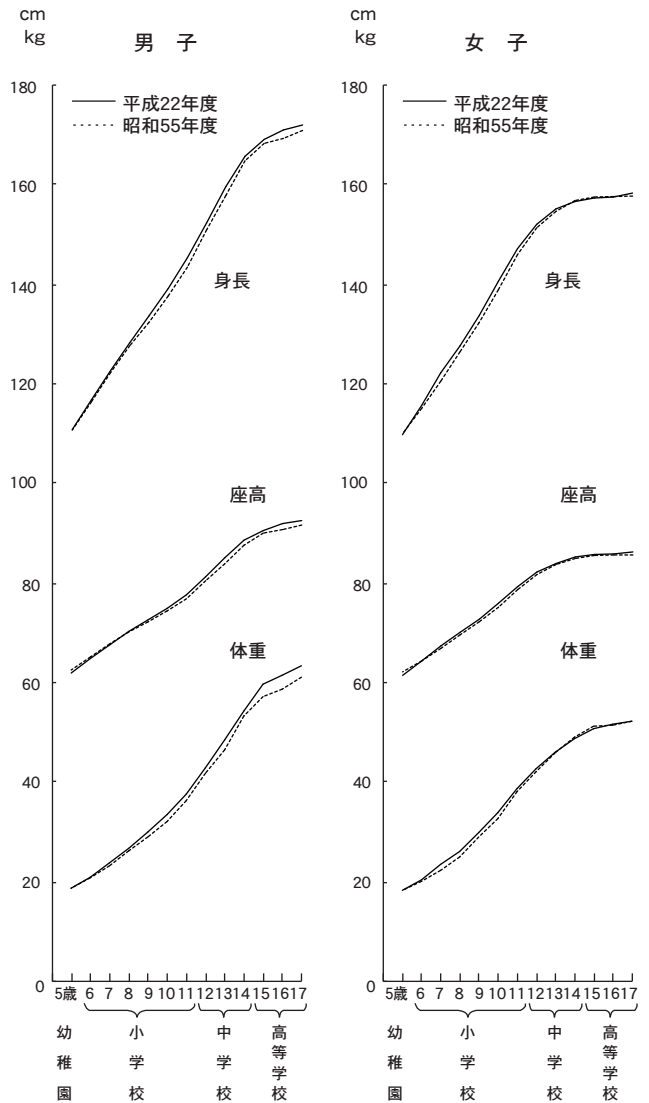
平成22年度の座高を親の世代と比較すると、最も差がある年齢は男子では13歳と16歳で親の世代より1.2cm高く、次いで14歳で1.0cm高くなっています。女子では10歳で親の世代より0.8cm高く、次いで11歳と17歳で0.6cm高くなっています。

身長から座高を引いた足の長さについて、男子で最も差が出るのは11歳で1.1cm長く、次いで10歳で1.0cm長くなっています。女子では7歳で1.2cm長く、次いで9歳と10歳で0.9cm長くなっています。

【親の世代の17歳の体格（身長・体重・座高）との比較】

親の世代の17歳の体格をみると、男子では、身長は現在の16歳（170.9cm）にほぼ相当し、体重は現在の15歳（59.8kg）と16歳（61.6kg）の間、座高は現在の15歳（90.4cm）と16歳（91.8cm）の間となっています。また、女子では、身長は現在の16歳（157.5cm）にほぼ相当し、体重は現在の17歳（52.3kg）と同じ、座高は現在の15歳（85.6cm）

図1 年齢別体格の状況



にほぼ相当しています。□

30年前の17歳より、女子の体重を除いては、男子・女子とも概ね1歳早く発育が進んでいます。

3 親の世代(昭和37年度生まれ、昭和55年度17歳)との年間発育量についての比較

(第4表、第5表、図2、図3)

【身長】

男子17歳(平成4年度生まれの者。以下「子の世代」という。)の年間発育量をみると、「12→13歳」に最大の発育量を示しています。また、この発育量を親の世代(昭和37年度生まれ、昭和55年度17歳)と比較すると、親の世代も同様に「12→13歳」で最大となっています。

男子の5歳から17歳までの総発育量は、親の世代の方が61.0cmと、子の世代の60.8cmを0.2cm上回っています。また、5歳で子の世代が1.3cm上回っていた身長差は、17歳でも1.1cmとほぼ同程度上回っています。

女子17歳(子の世代)の年間発育量は、「9→10歳」に最大の発育量を示しており、親の世代では「10→11歳」となっています。

女子の5歳から17歳までの総発育量は、親の世代の方が49.2cmと、子の世代の48.3cmを0.9cm上回っており、5歳で子の世代が1.5cm上回っていた身長差は、17歳では0.6cmに縮小しています。

最大の発育量を示す年齢を子の世代の男女で比較すると、女子の方が男子に比べ3歳早くなっています。

【体重】

男子17歳(子の世代)の年間発育量をみると、「11→12歳」に最大の発育量を示しています。また、親の世代では「12→13歳」に最大の発育量を示しています。

男子の5歳から17歳までの総発育量は、子の世代の方が44.4kgと、親の世代の42.9kgを1.5kg上回っています。

女子17歳(子の世代)の年間発育量をみると、「9→10歳」で最大の発育量を示しています。また、これを親の世代と比較すると、親の世代は子の世代より2歳遅い「11→12歳」に最大の発育量を示しています。

女子の5歳から17歳までの総発育量は、子の世代が33.6kgと、親の世代の34.4kgを0.8kg下回っています。

最大の発育量を示す年齢を子の世代の男女で比較すると、女子の方が男子に比べ2歳早くなっています。

図2 年間発育量の比較(身長)

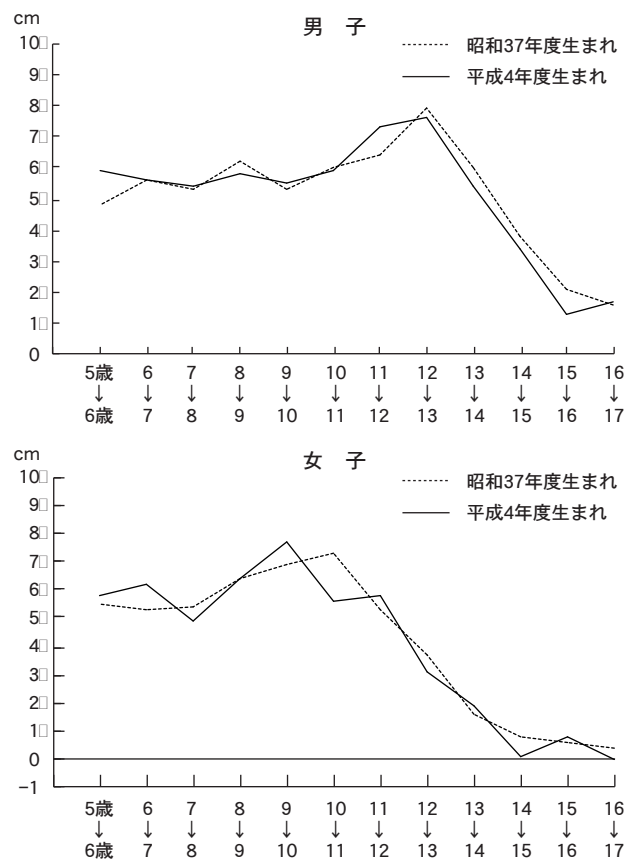
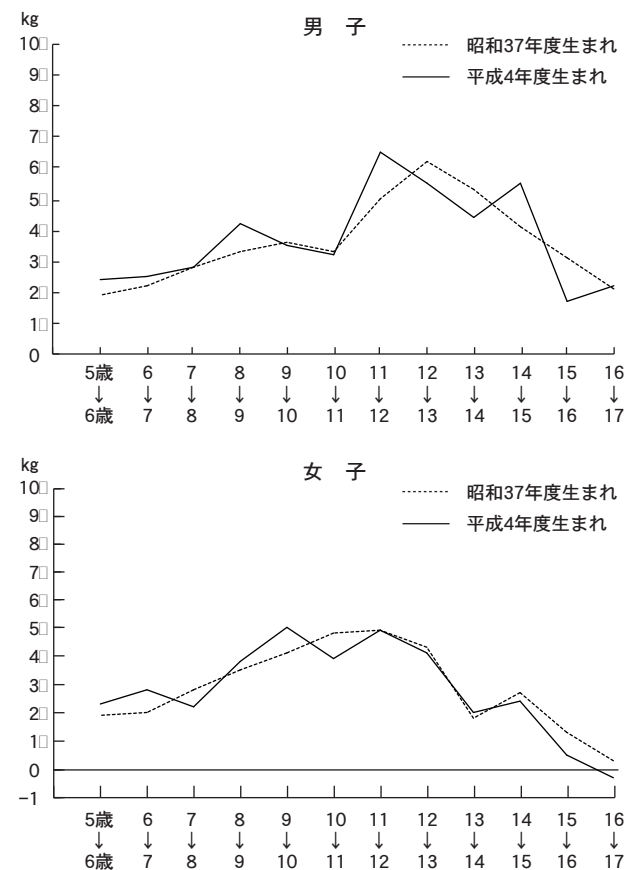


図3 年間発育量の比較(体重)



注 昭和45、46年度及び昭和47年度(女子12歳体重)の府数値資料不詳等のため、全国の平均値を掲載しています。

健康状態

1 疾病・異常の被患率等別の状況 (表2)

疾病・異常を被患率等別にみると、「むし歯(う歯)」と「裸眼視力1.0未満の者」(幼稚園・高等学校を除く)が各学校段階で最高かそれに次ぐ高さとなっています。

2 主な疾病・異常等 (表3、第6表)

【裸眼視力1.0未満】 (図4)

平成22年度の「裸眼視力1.0未満の者」の割合は、小学校 30.7%、中学校 56.0%となっており、前年度と比べると中学校段階で上昇しています。10年前の平成12年度と比較すると、小学校及び中学校とも上昇しています。また、小学校及び中学校とも男子より女子の被患率が上回っています。全国平均値と比較すると、京都府は小学校及び中学校段階とも上回っています。

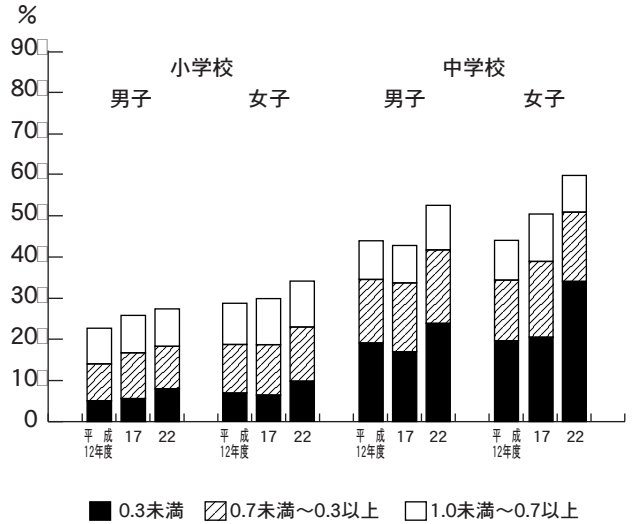
なお、平成22年度の幼稚園・高等学校の裸眼視力1.0未満の者の割合については、疾病・異常被患率等の標準誤差が5%以上、受検者数が50人未満または回答校が1校以下のため統計数値を公表していません。

【鼻・副鼻腔疾患】 (表3)

平成22年度の「鼻・副鼻腔疾患」(蓄のう症、アレルギー性鼻炎等)の者の割合は、幼稚園 7.6%、小学校13.5%、中学校 11.4%、高等学校 10.9%となっており、前年度と比べると幼稚園及び高等学校で上昇しています。

全国平均値と比較すると、京都府はすべての学校段階で上回っています。

図4 裸眼視力1.0未満の者の推移

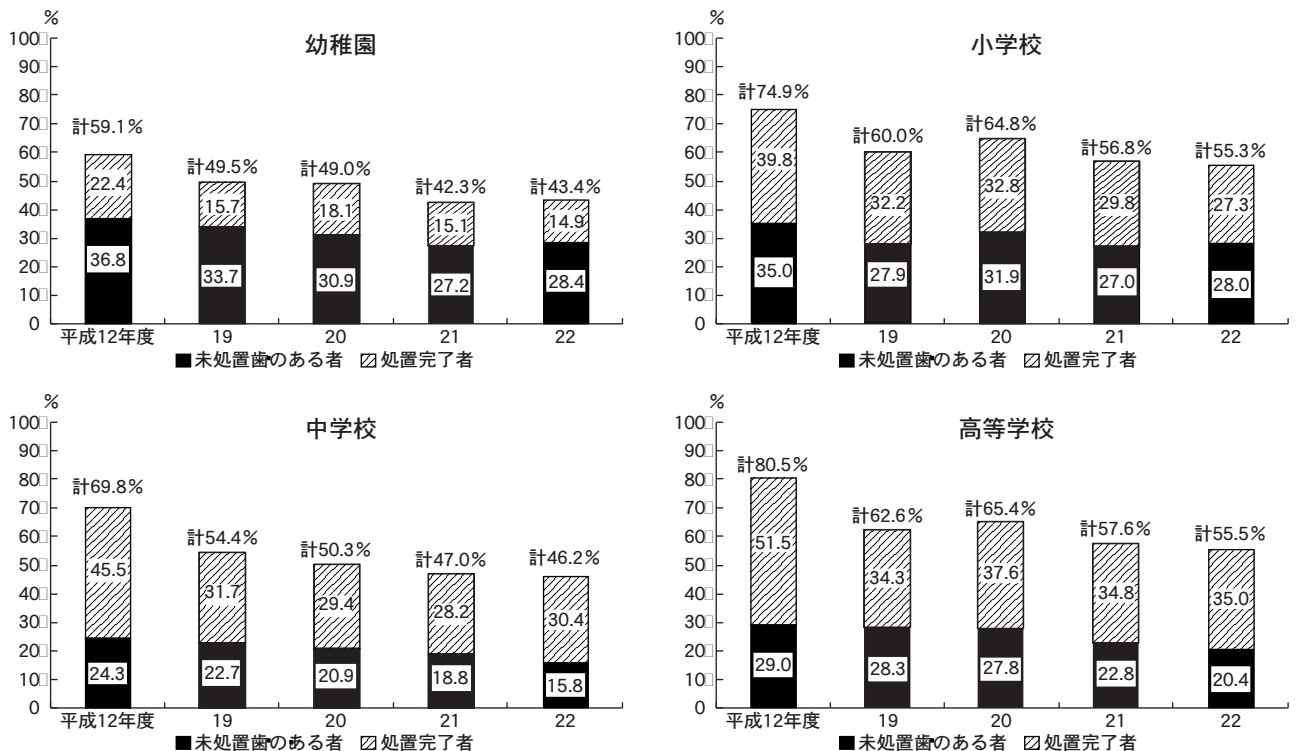


【むし歯(う歯)】 (図5)

平成22年度の「むし歯」の者の割合(処置完了者を含む。以下同じ。)は、幼稚園 43.4%、小学校55.3%、中学校46.2%、高等学校55.5%となっており、前年度と比べると幼稚園を除く各学校段階で低下しています。10年前の平成12年度と比較すると、平成22年度は各学校段階で15.7~25.0ポイント低下しています。

全国平均値と比較すると、京都府はすべての学校段階で下回っています。

図5 むし歯(う歯)被患率の推移



注 四捨五入しているため、計と内訳が一致しない場合がある。

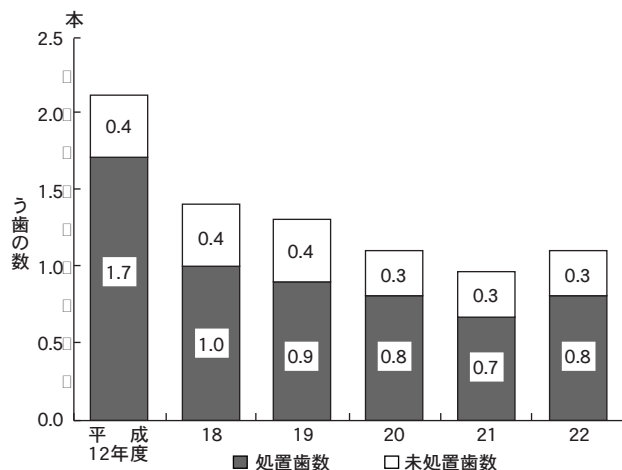
【12歳の永久歯の1人当たり平均むし歯(う歯)等数】

(図6)

12歳の永久歯の1人当たり平均むし歯等(喪失歯及び処置歯数を含む)の「むし歯」数をみると、1.1本となっており、10年前の平成12年度と比較すると1.0本減少しています。

「むし歯」数について、全国平均値と比較すると京都府は0.2本下回っています。

図6 12歳の永久歯の1人当たり平均むし歯(う歯)等数



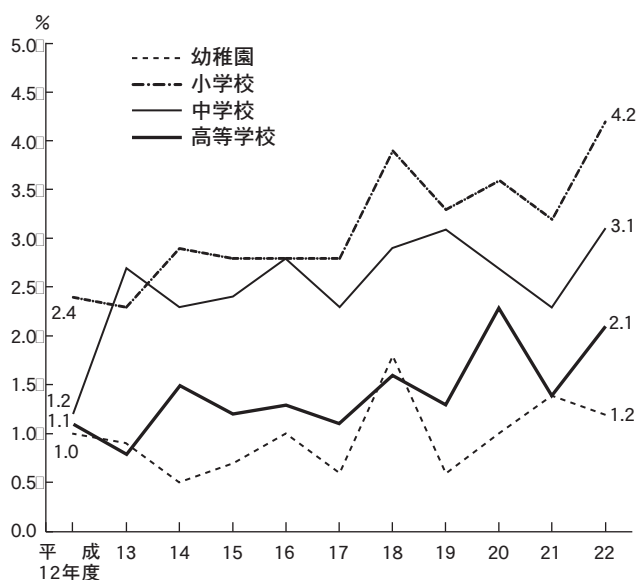
【ぜん息】

(図7)

平成22年度の「ぜん息」の者の割合は、幼稚園1.2%、小学校4.2%、中学校3.1%、高等学校2.1%となっており、前年度と比べると幼稚園を除く各学校段階で上昇しています。10年前の平成12年度と比較すると、中学校では約2.6倍となっています。

全国平均値と比較すると、京都府は幼稚園が下回っていますが、その他の学校段階では同水準となっています。

図7 ぜん息の者の推移



【アトピー性皮膚炎】

(表3)

平成22年度のアトピー性皮膚炎の者の割合は、幼稚園4.7%、小学校4.7%、中学校3.1%、高等学校2.8%となっています。前年度と比べると、高等学校を除く各学校段階で上昇しています。

全国平均値と比較すると、京都府はすべての学校段階で上回っています。

肥満傾向児及び痩身傾向児の出現率

【肥満傾向児】

(表4)

肥満傾向児の出現率は、男子では15歳で10.1%と最も高くなっています。女子では11歳で7.7%と最も高くなっています。

全国の出現率と比較すると、女子の7歳を除いて、男子・女子とも各年齢で下回っています。

【痩身傾向児】

(表4)

痩身傾向児の出現率は、男子では8~12歳及び14~16歳で1%を超えており、11歳が3.0%と最も高くなっています。女子では7~17歳まで1%を超えており、13歳が5.5%と最も高くなっています。

全国の出現率と比較すると、男子では8歳、9歳、11歳、12歳及び15歳の各年齢で上回り、女子では7歳、8歳、10歳、11歳、13歳、15歳及び17歳の各年齢で上回っています。

注 平成17年度以前の疾病・異常の被患率等の数値及び平成18、19年度の裸眼視力1.0未満の者(幼稚園)の割合は、参考値である。

(関連図表: 図4、図5、図6、図7、表3、第6表、第7表)

表4 年齢別 肥満傾向児及び痩身傾向児の出現率(%)

区分	男				女			
	肥満傾向児		痩身傾向児		肥満傾向児		痩身傾向児	
	京都	全国	京都	全国	京都	全国	京都	全国
5歳	1.78	2.80	0.11	0.43	1.63	2.83	0.28	0.51
6	2.78	4.46	0.29	0.48	1.53	4.23	0.39	0.62
7	5.22	5.62	-	0.42	5.98	5.13	1.23	0.53
8	5.63	7.20	1.25	0.95	5.13	6.90	1.78	0.93
9	7.22	9.06	2.57	1.59	6.20	7.51	1.22	1.50
10	7.13	10.37	1.64	2.36	6.81	8.13	2.68	2.61
11	7.93	11.09	2.98	2.55	7.67	8.83	3.26	3.08
12	7.45	10.99	2.67	2.30	5.81	8.92	3.64	3.92
13	8.02	9.41	0.56	1.53	4.78	7.96	5.45	3.84
14	8.67	9.37	1.24	1.48	5.79	7.89	2.40	3.09
15	10.06	12.40	2.68	2.11	5.26	8.59	2.43	2.37
16	7.38	11.57	1.86	1.91	5.93	7.81	2.32	2.40
17	9.15	11.30	0.47	1.67	4.81	8.14	2.45	1.81

注 肥満(痩身)傾向児とは、性別・年齢別・身長別標準体重から肥満度を求め、肥満度が20%以上(-20%以下)の者である。□
肥満度 = (実測体重 - 身長別標準体重) / 身長別標準体重 × 100 (%)

表2 疾病・異常の被患率等

区分	幼稚園	小学校	中学校	高等学校
70%以上				
60%以上□～70%未満				
50～60		むし歯(う歯)	裸眼視力1.0未満の者	むし歯(う歯)
40～50	むし歯(う歯)		むし歯(う歯)	
30～40		裸眼視力1.0未満の者		
20～30				
10～20		鼻・副鼻腔疾患	鼻・副鼻腔疾患	鼻・副鼻腔疾患
8%以上～10%未満				
6～8	鼻・副鼻腔疾患	眼の疾病・異常、耳疾患	眼の疾病・異常	
4～6	眼の疾病・異常、歯列・咬合、アトピー性皮膚炎	歯列・咬合、歯・口腔のその他の疾病・異常、アトピー性皮膚炎、心電図異常、ぜん息	耳疾患、歯列・咬合、心電図異常	眼の疾病・異常、歯垢の状態
2～4	耳疾患、口腔咽喉頭疾患・異常、歯・口腔のその他の疾病・異常、その他の皮膚疾患	歯垢の状態、栄養状態、その他の疾病・異常	歯垢の状態、歯肉の状態、歯・口腔のその他の疾病・異常、栄養状態、アトピー性皮膚炎、蛋白検出の者、ぜん息	耳疾患、歯列・咬合、歯肉の状態、栄養状態、アトピー性皮膚炎、心電図異常、蛋白検出の者、ぜん息
1～2	ぜん息	難聴、口腔咽喉頭疾患・異常、歯肉の状態、心臓の疾病・異常	口腔咽喉頭疾患・異常、その他の疾病・異常	せき柱・胸郭、心臓の疾病・異常、その他の疾病・異常
0.5～1	栄養状態、心臓の疾病・異常、蛋白検出の者、その他の疾病・異常	その他の皮膚疾患、蛋白検出の者、寄生虫卵保有者、言語障害	せき柱・胸郭、心臓の疾病・異常	口腔咽喉頭疾患・異常、歯・口腔のその他の疾病・異常
0.1～1	歯垢の状態、歯肉の状態、せき柱・胸郭、寄生虫卵保有者、腎臓疾患、言語障害	せき柱・胸郭、尿糖検出の者、腎臓疾患	難聴、顎関節、その他の皮膚疾患、尿糖検出の者、腎臓疾患、言語障害	難聴、顎関節、その他の皮膚疾患、結核、尿糖検出の者、腎臓疾患
0.1%未満□		顎関節、結核	結核	言語障害

注 1 「口腔咽喉頭疾患・異常」とは、アデノイド、へんとう肥大、咽頭炎、へんとう炎、音声言語異常のある者等である。□
 2 「歯・口腔のその他の疾病・異常」とは、口角炎、口唇炎、口内炎、唇裂、口蓋裂、舌小帯異常、だ石等のある者等である。□
 3 「心電図異常」とは、心電図検査の結果、異常と判定された者である。□
 4 「その他の皮膚疾患」とは、伝染性皮膚疾患、毛髪疾患等、アトピー性皮膚炎以外の皮膚疾患と判定された者である。□
 5 「その他の疾病・異常」とは、いずれの調査項目にも該当しない疾病・異常の者である。□
 6 高等学校及び幼稚園の裸眼視力1.0未満については、疾病・異常被患率等の標準誤差が5%以上、受検者数が100人(5歳は50人)未満または回答校が1校以下のため統計数値を公表しない。□

表3 主な疾病・異常等の推移総括表

区分□	裸未 眼満 視力 1.0者	耳 疾 患	鼻疾 ・ 副 鼻 腔 患	口疾 腔患 咽・ 喉異 頭常	むし 歯 (う 歯)	ア皮 ト皮 膚 性炎	心電 図異 常	蛋白 検出 の者	寄保 生有 虫卵 者	ぜ ん 息	
幼 稚 園	平成12年度	37.2	3.3	6.7	3.3	59.1	0.2	0.8	1.0
	18	31.8	1.5	2.7	1.7	58.0	6.7	...	0.3	0.3	1.8
	19	31.0	4.6	7.1	2.7	49.5	4.1	...	0.3	0.0	0.6
	20	X	1.4	4.3	2.4	49.0	5.0	...	0.5	0.2	1.0
	21□	X	1.8	3.1	3.3	42.3	4.6	...	1.4	0.1	1.4
	22	X	2.3	7.6	3.5	43.4	4.7	...	0.5	0.1	1.2
小 学 校	平成12年度	25.7	6.2	15.6	2.9	74.9	0.4	2.8	2.4
	18	27.7	6.9	13.8	2.3	64.5	4.6	4.5	0.5	1.0	3.9
	19	29.2	6.8	13.0	1.1	60.0	4.8	3.8	0.6	0.7	3.3
	20	30.4	5.9	12.4	1.2	64.8	4.4	4.4	0.6	0.9	3.6
	21□	33.5	5.7	14.3	1.6	56.8	4.6	4.6	0.9	0.5	3.2
	22□	30.7	6.8	13.5	1.5	55.3	4.7	4.0	0.5	0.9	4.2
中 学 校	平成12年度	43.9	3.5	9.8	0.6	69.8	1.6	...	1.2
	18	56.0	4.6	11.3	0.5	57.4	3.4	4.7	1.5	...	2.9
	19	49.8	4.8	12.4	0.8	54.4	2.9	5.2	2.4	...	3.1
	20	53.6	3.9	11.4	0.6	50.3	2.9	5.9	2.3	...	2.7
	21□	48.2	4.1	12.5	0.6	47.0	2.4	5.0	2.6	...	2.3
	22□	56.0	4.5	11.4	1.0	46.2	3.1	5.5	2.2	...	3.1
高 等 学 校	平成12年度	64.5	1.6	13.9	0.8	80.5	1.0	...	1.1
	18	66.5	2.0	9.9	0.5	69.5	2.7	4.3	1.8	...	1.6
	19	65.9	2.4	9.2	0.2	62.6	2.8	5.7	2.5	...	1.3
	20	71.2	2.0	10.3	0.5	65.4	3.4	3.7	2.5	...	2.3
	21□	58.0	2.6	9.8	0.5	57.6	2.9	3.9	1.6	...	1.4
	22	X	2.5	10.9	0.7	55.5	2.8	3.4	2.3	...	2.1

注 1 心電図異常については、6歳、12歳、15歳のみ実施している。□
 2 寄生虫卵保有者については、5歳から8歳のみ実施している。□
 3 アトピー性皮膚炎については、平成17年度まではその他の疾病・異常のその他の疾病・異常として調査□
 4 「X」は、疾病・異常被患率等の標準誤差が5%以上、受検者数が100人(5歳は50人)未満または回答校が1校以下のため統計数値を公表していない。

第1表 年齢別、男女別体格の平均値及び標準偏差（全国、平成21年度京都府）□

区 分□	平成22年度（京都府）						平成22年度（全国）								
	身長(cm)		体重(kg)		座高(cm)		身長(cm)		体重(kg)		座高(cm)				
	平均値	標準偏差	平均値	標準偏差	平均値	標準偏差	平均値	標準偏差	平均値	標準偏差	平均値	標準偏差			
男	幼稚園	5歳	110.6	4.81	18.8	2.50	62.0	2.91	110.7	4.78	19.0	2.70	61.9	2.92	
		6	116.6	4.79	21.0	2.95	64.9	2.69	116.7	4.89	21.4	3.36	64.9	2.88	
	小学校	7	122.5	5.40	23.9	4.23	67.6	3.06	122.5	5.12	24.0	4.06	67.6	2.96	
		8	128.1	5.21	26.8	4.49	70.3	2.95	128.2	5.33	27.2	5.06	70.3	3.01	
		9	133.5	5.30	30.1	5.61	72.6	2.97	133.5	5.70	30.5	6.24	72.7	3.14	
		10	139.0	6.05	33.6	6.37	74.9	3.20	138.8	6.07	34.1	7.21	74.9	3.27	
		11	145.2	7.13	37.7	8.23	77.6	3.83	145.0	7.10	38.4	8.58	77.6	3.80	
	中学校	12	152.2	7.95	43.0	8.90	81.2	4.51	152.4	8.00	44.1	9.79	81.3	4.49	
		13	159.5	7.57	48.6	10.28	85.0	4.45	159.7	7.71	49.2	10.01	85.0	4.49	
		14	165.6	6.88	54.4	10.88	88.5	4.13	165.1	6.72	54.4	10.14	88.1	4.01	
	高等学校	15	169.0	6.37	59.8	11.08	90.4	3.64	168.2	5.93	59.5	10.82	90.3	3.51	
		16	170.9	6.51	61.6	10.88	91.8	3.57	169.9	5.80	61.5	10.66	91.3	3.27	
		17□	171.9	5.58	63.5	9.40	92.4	3.13	170.7	5.82	63.1	10.59	91.9	3.24	
	女	幼稚園	5歳	109.6	4.60	18.4	2.31	61.5	2.67	109.8	4.67	18.6	2.58	61.5	2.83
			6	115.5	4.74	20.5	2.78	64.4	2.73	115.8	4.87	21.0	3.22	64.5	2.83
		小学校	7	122.1	5.16	23.6	4.02	67.4	2.85	121.7	5.16	23.5	3.88	67.3	2.95
			8	127.5	5.44	26.2	4.14	70.1	2.98	127.4	5.51	26.5	4.73	70.0	3.08
9			133.6	6.07	30.0	5.53	72.7	3.20	133.5	6.16	30.0	5.79	72.7	3.39	
10			140.5	6.61	34.0	6.94	75.9	3.94	140.2	6.84	34.1	6.96	75.9	3.82	
11			147.1	6.84	38.8	7.82	79.2	3.91	146.8	6.60	39.0	7.91	79.2	3.86	
中学校		12	152.0	5.83	42.8	7.33	82.1	3.44	151.9	5.98	43.8	8.16	82.1	3.62	
		13	155.1	5.34	46.1	6.83	83.8	3.12	155.0	5.42	47.3	7.77	83.8	3.22	
		14	156.6	5.04	48.8	7.10	85.1	2.88	156.5	5.30	50.0	7.78	84.8	3.05	
高等学校		15	157.3	5.33	50.8	7.36	85.6	2.92	157.1	5.31	51.6	8.01	85.3	2.97	
		16	157.5	5.30	51.7	6.81	85.7	3.04	157.7	5.35	52.7	8.01	85.6	2.98	
		17	158.3	4.81	52.3	6.97	86.1	2.74	158.0	5.39	52.9	7.93	85.8	3.00	

注 年齢は、各年4月1日現在の満年齢

区 分□	平成21年度（京都府）□			年齢間差(京都府)			対前年度差(京都府)			対全国差（京都府）					
	身長(cm)	体重(kg)	座高(cm)	身長(cm)	体重(kg)	座高(cm)	身長(cm)	体重(kg)	座高(cm)	身長(cm)	体重(kg)	座高(cm)			
	平均値	平均値	平均値	差	差	差	差	差	差	差	差	差			
男	幼稚園	5歳	111.1	19.0	62.6	-	-	-	△0.5	△0.2	△0.6	△0.1	△0.2	0.1	
		6	116.8	21.3	65.1	6.0	2.2	2.9	△0.2	△0.3	△0.2	△0.1	△0.4	0.0	
	小学校	7	122.5	23.8	67.8	5.9	2.9	2.7	0.0	0.1	△0.2	0.0	△0.1	0.0	
		8	128.2	26.8	70.3	5.6	2.9	2.7	△0.1	0.0	0.0	△0.1	△0.4	0.0	
		9	133.6	29.9	72.7	5.4	3.3	2.3	△0.1	0.2	△0.1	0.0	△0.4	△0.1	
		10	139.0	33.4	74.8	5.5	3.5	2.3	0.0	0.2	0.1	0.2	△0.5	0.0	
		11	144.7	37.5	77.5	6.2	4.1	2.7	0.5	0.2	0.1	0.2	△0.7	0.0	
	中学校	12	151.9	43.0	81.1	7.0	5.3	3.6	0.3	0.0	0.1	△0.2	△1.1	△0.1	
		13	159.6	48.5	85.1	7.3	5.6	3.8	△0.1	0.1	△0.1	△0.2	△0.6	0.0	
		14	164.9	53.0	88.0	6.1	5.8	3.5	0.7	1.4	0.5	0.5	0.0	0.4	
	高等学校	15	168.6	59.4	90.6	3.4	5.4	1.9	0.4	0.4	△0.2	0.8	0.3	0.1	
		16	170.2	61.3	91.7	1.9	1.8	1.4	0.7	0.3	0.1	1.0	0.1	0.5	
		17	171.0	62.7	91.9	1.0	1.9	0.6	0.9	0.8	0.5	1.2	0.4	0.5	
	女	幼稚園	5歳	110.2	18.6	61.8	-	-	-	△0.6	△0.2	△0.3	△0.2	△0.2	0.0
			6	115.7	20.5	64.6	5.9	2.1	2.9	△0.2	0.0	△0.2	△0.3	△0.5	△0.1
		小学校	7	121.5	23.2	67.3	6.6	3.1	3.0	0.6	0.4	0.1	0.4	0.1	0.1
			8	127.8	26.6	70.2	5.4	2.6	2.7	△0.3	△0.4	△0.1	0.1	△0.3	0.1
9			133.3	29.5	72.6	6.1	3.8	2.6	0.3	0.5	0.1	0.1	0.0	0.0	
10			140.1	33.3	75.8	6.9	4.0	3.2	0.4	0.7	0.1	0.3	△0.1	0.0	
11			147.4	38.6	79.4	6.6	4.8	3.3	△0.3	0.2	△0.2	0.3	△0.2	0.0	
中学校		12	152.0	43.4	82.2	4.9	4.0	2.9	0.0	△0.6	△0.1	0.1	△1.0	0.0	
		13	155.4	47.1	84.2	3.1	3.3	1.7	△0.3	△1.0	△0.4	0.1	△1.2	0.0	
		14	157.0	49.3	85.2	1.5	2.7	1.3	△0.4	△0.5	△0.1	0.1	△1.2	0.3	
高等学校		15	157.8	51.1	86.0	0.7	2.0	0.5	△0.5	△0.3	△0.4	0.2	△0.8	0.3	
		16	158.3	52.6	86.2	0.2	0.9	0.1	△0.8	△0.9	△0.5	△0.2	△1.0	0.1	
		17	158.9	53.6	86.4	0.8	0.6	0.4	△0.6	△1.3	△0.3	0.3	△0.6	0.3	

第2表 □年齢別体格（男女差 京都府）□

区 分	身長(cm)			体重(kg)			座高(cm)			
	男	女	差	男	女	差	男	女	差	
幼稚園	5歳	110.6	109.6	1.0	18.8	18.4	0.4	62.0	61.5	0.5
	6	116.6	115.5	1.1	21.0	20.5	0.5	64.9	64.4	0.5
小学校	7	122.5	122.1	0.4	23.9	23.6	0.3	67.6	67.4	0.2
	8	128.1	127.5	0.6	26.8	26.2	0.6	70.3	70.1	0.2
	9	133.5	133.6	△0.1	30.1	30.0	0.1	72.6	72.7	△0.1
	10	139.0	140.5	△1.5	33.6	34.0	△0.4	74.9	75.9	△1.0
	11	145.2	147.1	△1.9	37.7	38.8	△1.1	77.6	79.2	△1.6
中学校	12	152.2	152.0	0.2	43.0	42.8	0.2	81.2	82.1	△0.9
	13	159.5	155.1	4.4	48.6	46.1	2.5	85.0	83.8	1.2
	14	165.6	156.6	9.0	54.4	48.8	5.6	88.5	85.1	3.4
高等学校	15	169.0	157.3	11.7	59.8	50.8	9.0	90.4	85.6	4.8
	16	170.9	157.5	13.4	61.6	51.7	9.9	91.8	85.7	6.1
	17	171.9	158.3	13.6	63.5	52.3	11.2	92.4	86.1	6.3

第3表 年齢別体格（昭和55年度調査結果との比較 京都府）□

区 分	身長(cm) a			体重(kg) □			座高(cm) b			足の長さ(cm) a-b					
	平成22年度	昭和55年度	差	22年度	55年度	差	22年度	55年度	差	22年度	55年度	差			
男	幼稚園	5歳	110.6	110.5	0.1	18.8	18.8	0.0	62.0	62.6	△0.6	48.6	47.9	0.7	
		6	116.6	116.2	0.4	21.0	20.9	0.1	64.9	65.2	△0.3	51.7	51.0	0.7	
	小学校	7	122.5	122.1	0.4	23.9	23.3	0.6	67.6	67.8	△0.2	54.9	54.3	0.6	
		8	128.1	127.5	0.6	26.8	26.3	0.5	70.3	70.2	0.1	57.8	57.3	0.5	
		9	133.5	132.2	1.3	30.1	29.1	1.0	72.6	72.2	0.4	60.9	60.0	0.9	
		10	139.0	137.5	1.5	33.6	32.2	1.4	74.9	74.4	0.5	64.1	63.1	1.0	
		11	145.2	143.3	1.9	37.7	36.4	1.3	77.6	76.8	0.8	67.6	66.5	1.1	
	中学校	12	152.2	150.8	1.4	43.0	41.9	1.1	81.2	80.4	0.8	71.0	70.4	0.6	
		13	159.5	157.7	1.8	48.6	46.6	2.0	85.0	83.8	1.2	74.5	73.9	0.6	
		14	165.6	164.7	0.9	54.4	53.4	1.0	88.5	87.5	1.0	77.1	77.2	△0.1	
	高等学校	15	169.0	168.2	0.8	59.8	57.3	2.5	90.4	89.9	0.5	78.6	78.3	0.3	
		16	170.9	169.2	1.7	61.6	58.8	2.8	91.8	90.6	1.2	79.1	78.6	0.5	
		17□	171.9	170.8	1.1	63.5	61.2	2.3	92.4	91.5	0.9	79.5	79.3	0.2	
	女	幼稚園	5歳	109.6	109.8	△0.2	18.4	18.4	0.0	61.5	62.2	△0.7	48.1	47.6	0.5
			6	115.5	114.9	0.6	20.5	20.2	0.3	64.4	64.4	0.0	51.1	50.5	0.6
		小学校	7	122.1	120.4	1.7	23.6	22.4	1.2	67.4	66.9	0.5	54.7	53.5	1.2
			8	127.5	126.3	1.2	26.2	25.1	1.1	70.1	69.6	0.5	57.4	56.7	0.7
9			133.6	132.2	1.4	30.0	29.1	0.9	72.7	72.2	0.5	60.9	60.0	0.9	
10			140.5	138.8	1.7	34.0	32.8	1.2	75.9	75.1	0.8	64.6	63.7	0.9	
11			147.1	145.9	1.2	38.8	38.2	0.6	79.2	78.6	0.6	67.9	67.3	0.6	
中学校		12	152.0	151.3	0.7	42.8	42.2	0.6	82.1	81.6	0.5	69.9	69.7	0.2	
		13	155.1	154.6	0.5	46.1	46.0	0.1	83.8	83.6	0.2	71.3	71.0	0.3	
		14	156.6	156.8	△0.2	48.8	49.1	△0.3	85.1	84.8	0.3	71.5	72.0	△0.5	
高等学校		15	157.3	157.5	△0.2	50.8	51.3	△0.5	85.6	85.4	0.2	71.7	72.1	△0.4	
		16	157.5	157.6	△0.1	51.7	51.5	0.2	85.7	85.5	0.2	71.8	72.1	△0.3	
		17	158.3	157.7	0.6	52.3	52.3	0.0	86.1	85.5	0.6	72.2	72.2	0.0	

第4表 平成4年度生まれと昭和37年度生まれの者の体格の推移（京都府）□

区 分□	身長(cm)		体重(kg)		座高(cm)				
	昭和37年度生まれ (昭和55年度17歳)	平成4年度生まれ (平成22年度17歳)	37年度	4年度	37年度	4年度			
男	幼稚園 5歳	109.8	111.1	18.3	19.1	62.0	62.6		
	小学校 {	6	114.6	117.0	20.2	21.5	64.7	65.3	
		7	120.2	122.6	22.4	24.0	67.0	67.8	
		8	125.5	128.0	25.2	26.8	69.4	70.1	
		9	131.7	133.8	28.5	31.0	72.1	72.9	
		10	137.0	139.3	32.1	34.5	74.6	75.2	
	中学校 {	11	143.0	145.2	35.4	37.7	76.5	77.7	
		12	149.4	152.5	40.4	44.2	79.8	81.4	
		13	157.3	160.1	46.6	49.7	83.5	85.2	
	高等学校 {	14	163.3	165.5	51.9	54.1	87.3	88.3	
		15	167.1	168.9	56.0	59.6	89.2	90.8	
		16	169.2	170.2	59.1	61.3	90.8	91.7	
		17□	170.8	171.9	61.2	63.5	91.5	92.4	
	女	幼稚園 5歳	108.5	110.0	17.9	18.7	61.6	62.0	
		小学校 {	6	114.0	115.8	19.8	21.0	64.2	64.7
			7	119.3	122.0	21.8	23.8	66.5	67.7
			8	124.7	126.9	24.6	26.0	68.9	69.7
9			131.1	133.3	28.1	29.8	71.7	72.8	
10			138.0	141.0	32.2	34.8	74.9	76.3	
中学校 {		11	145.3	146.6	37.0	38.7	78.0	79.2	
		12	150.6	152.4	41.9	43.6	81.5	82.2	
		13	154.3	155.5	46.2	47.7	83.3	84.2	
高等学校 {		14	155.9	157.4	48.0	49.7	84.1	85.3	
		15	156.7	157.5	50.7	52.1	85.4	85.7	
		16	157.3	158.3	52.0	52.6	85.5	86.2	
		17	157.7	158.3	52.3	52.3	85.5	86.1	

第5表 平成4年度生まれと昭和37年度生まれの者の年間発育量の比較（京都府）□

区 分□	身長の発育量(cm)		体重の発育量(kg)		座高の発育量(cm)			
	昭和37年度生まれ (昭和55年度17歳)	平成4年度生まれ (平成22年度17歳)	37年度	4年度	37年度	4年度		
男	5→6歳	4.8	5.9	1.9	2.4	2.7	2.7	
	6→7	5.6	5.6	2.2	2.5	2.3	2.5	
	7→8	5.3	5.4	2.8	2.8	2.4	2.3	
	8→9	6.2	5.8	3.3	4.2	2.7	2.8	
	9→10	5.3	5.5	3.6	3.5	2.5	2.3	
	10→11	6.0	5.9	3.3	3.2	1.9	2.5	
	11→12	6.4	7.3	5.0	6.5	3.3	3.7	
	12→13	7.9	7.6	6.2	5.5	3.7	3.8	
	13→14	6.0	5.4	5.3	4.4	3.8	3.1	
	14→15	3.8	3.4	4.1	5.5	1.9	2.5	
	15→16	2.1	1.3	3.1	1.7	1.6	0.9	
	16→17	1.6	1.7	2.1	2.2	0.7	0.7	
	総 発 育 量	61.0	60.8	42.9	44.4	29.5	29.8	
	女	5→6歳	5.5	5.8	1.9	2.3	2.6	2.7
		6→7	5.3	6.2	2.0	2.8	2.3	3.0
		7→8	5.4	4.9	2.8	2.2	2.4	2.0
8→9		6.4	6.4	3.5	3.8	2.8	3.1	
9→10		6.9	7.7	4.1	5.0	3.2	3.5	
10→11		7.3	5.6	4.8	3.9	3.1	2.9	
11→12		5.3	5.8	4.9	4.9	3.5	3.0	
12→13		3.7	3.1	4.3	4.1	1.8	2.0	
13→14		1.6	1.9	1.8	2.0	0.8	1.1	
14→15		0.8	0.1	2.7	2.4	1.3	0.4	
15→16		0.6	0.8	1.3	0.5	0.1	0.5	
16→17		0.4	0.0	0.3	△0.3	0.0	△0.1	
総 発 育 量		49.2	48.3	34.4	33.6	23.9	24.1	

注 年間発育量とは、例えば昭和37年度生まれの「5→6歳」の年間発育量は、昭和44年度調査6歳の者の体格から昭和43年度調査5歳の者の体格を引いたもの。□

第6表 学校段階別疾病・異常の状況(全国、平成21年度京都府) □

□(単位：%)

区 分		京都府(平成22年度)				全 国(平成22年度)				京都府(平成21年度)			
		幼稚園	小学校	中学校	高等学校	幼稚園	小学校	中学校	高等学校	幼稚園	小学校	中学校	高等学校
裸眼視力	計	□ X	30.7	56.0	X	26.4	29.9	52.7	55.6	X	33.5	48.2	58.0
	1.0未満 0.7以上	□ X	10.1	9.9	X	19.8	10.9	12.1	13.0	X	13.4	11.3	X
	0.7未満 0.3以上	□ X	11.7	17.3	X	5.8	11.5	18.4	16.8	X	12.8	16.9	X
	0.3未満	□ X	8.9	28.8	X	0.8	7.6	22.3	25.9	X	7.3	19.9	X
眼の疾病・異常		□ 5.8	7.7	6.6	5.5	2.2	4.8	4.7	3.4	2.5	7.4	7.9	3.8
難聴		□ …	1.0	0.3	0.4	…	1.1	0.8	0.7	…	0.7	0.4	0.4
耳鼻咽喉	耳疾患	□ 2.3	6.8	4.5	2.5	3.4	5.4	3.6	1.6	1.8	5.7	4.1	2.6
	鼻・副鼻腔疾患	□ 7.6	13.5	11.4	10.9	3.5	11.7	10.7	8.5	3.1	14.3	12.5	9.8
	口腔咽喉頭疾患・異常	□ 3.5	1.5	1.0	0.7	1.9	1.5	0.8	0.6	3.3	1.6	0.6	0.5
歯・口腔	計	□ 43.4	55.3	46.2	55.5	46.1	59.6	50.6	60.0	42.3	56.8	47.0	57.6
	むし歯(5歳) 処置完了者	□ 14.9	27.3	30.4	35.0	18.4	29.2	28.0	34.2	15.1	29.8	28.2	34.8
	むし歯(5歳) 未処置歯のある者	□ 28.4	28.0	15.8	20.4	27.7	30.4	22.6	25.7	27.2	27.0	18.8	22.8
	歯列・咬合	□ 4.2	4.6	5.7	3.5	3.2	4.7	5.5	4.1	3.0	4.4	5.9	3.6
	顎関節	□ -	0.0	0.2	0.1	0.1	0.2	0.5	0.6	0.2	0.0	0.2	0.5
	歯垢の状態	□ 0.4	2.0	3.3	4.9	0.5	3.5	5.5	5.2	0.3	2.5	3.7	3.9
	歯肉の状態	□ 0.1	1.7	3.4	3.8	0.2	2.2	5.2	5.1	0.5	1.0	3.1	2.8
	その他の疾病・異常	□ 2.0	5.5	3.5	0.5	1.1	6.2	3.6	0.9	0.0	1.2	0.8	1.4
永年久た歯の平均数(12歳)	計(本)	□ …	…	1.1	…	…	…	1.3	…	…	…	0.9	…
	喪失歯数(本)	□ …	…	0.0	…	…	…	0.0	…	…	…	0.0	…
	むし歯(5歳) 計(本)	□ …	…	1.1	…	…	…	1.3	…	…	…	0.9	…
	むし歯(5歳) 処置歯数(本)	□ …	…	0.8	…	…	…	0.8	…	…	…	0.7	…
むし歯(5歳) 未処置歯数(本)	□ …	…	0.3	…	…	…	0.5	…	…	…	0.3	…	
栄養状態		□ 0.8	2.5	2.3	2.6	0.2	1.6	1.2	0.9	0.4	2.9	1.3	3.3
せき柱・胸郭		□ 0.4	0.4	0.7	1.1	0.2	0.3	0.8	0.6	0.3	0.2	0.4	0.9
皮膚	アトピー性皮膚炎	□ 4.7	4.7	3.1	2.8	3.3	3.4	2.6	2.2	4.6	4.6	2.4	2.9
	その他の皮膚疾患	□ 2.0	0.7	0.1	0.2	1.1	0.4	0.2	0.2	1.4	0.5	0.1	0.4
結核		□ …	0.0	0.0	0.1	…	0.0	0.0	0.0	…	-	0.0	0.0
結核検査するに診	委員会での検討を必要とする者	□ …	0.5	0.4	…	…	0.5	0.3	…	…	0.4	0.1	…
	結核の精密検査の対象者	□ …	0.1	0.1	…	…	0.1	0.1	…	…	0.1	0.0	…
心臓の疾病・異常		□ 0.5	1.1	0.9	1.3	0.5	0.7	0.8	0.7	0.7	1.3	1.2	1.1
心電図異常		□ …	4.0	5.5	3.4	…	2.5	3.4	3.2	…	4.6	5.0	3.9
蛋白検出の者		□ 0.5	0.5	2.2	2.3	1.0	0.8	2.6	2.8	1.4	0.9	2.6	1.6
尿糖検出の者		□ …	0.1	0.1	0.3	…	0.1	0.1	0.2	…	0.1	0.1	0.2
寄生虫卵保有者		□ 0.1	0.9	…	…	0.1	0.3	…	…	0.1	0.5	…	…
その他の疾病・異常	ぜん息	□ 1.2	4.2	3.1	2.1	2.8	4.2	3.0	2.1	1.4	3.2	2.3	1.4
	腎臓疾患	□ 0.1	0.2	0.1	0.2	0.1	0.2	0.2	0.2	-	0.1	0.1	0.1
	言語障害	□ 0.4	0.5	0.1	0.0	0.4	0.3	0.1	0.0	0.3	0.7	0.1	0.0
	その他の疾病・異常	□ 0.7	2.1	1.6	1.8	0.8	1.3	1.4	1.6	0.4	1.4	1.8	1.8

注 1 この表は、健康診断受検者のうち疾病・異常該当者(疾病・異常に該当する旨健康診断票に記載のあった者)の占める割合を示したものである。□
 2 「X」は、疾病・異常被患率等の標準誤差が5%以上、受検者数が100人(5歳は50人)未満または回答校が1校以下のため統計数値を公表していない。□
 3 全国の値については、小数点以下第2位を四捨五入している。□

第7表 年齢別男女別 疾病・異常被患率等（平成22年度 京都府）（つづき）

□（単位：％）

区 分	栄 養 状 態	せ ぎ 柱 ・ 胸 郭	皮膚疾患		結 核	結核に関する検診		心 疾 病 ・ 異 常	心 電 図 異 常	蛋 白 検 出 の 者	尿 糖 検 出 の 者	寄 生 虫 卵 保 有 者	その他の疾病・異常□					
			アトピー性皮膚炎	その他の皮膚疾患		を必要とする者 委員会の検討	検査の対象者 結核の精密						ぜ ん 息	腎 臓 疾 患	言 語 障 害	そ 疾 病 ・ 異 常		
計	幼稚園 5歳	0.8	0.4	4.7	2.0	…	…	…	0.5	…	0.5	…	0.1	1.2	0.1	0.4	0.7	
		計	2.5	0.4	4.7	0.7	0.0	0.5	0.1	1.1	4.0	0.5	0.1	0.9	4.2	0.2	0.5	2.1
	小学校	6	1.1	0.8	4.9	1.4	-	1.8	0.7	1.2	4.0	0.2	0.0	0.9	4.5	0.2	1.0	1.8
		7	1.9	0.4	4.5	0.7	0.0	0.3	-	1.2	…	0.3	0.2	0.8	4.0	0.0	0.7	2.3
		8	2.1	0.2	4.8	0.6	-	0.1	0.1	1.2	…	0.4	0.1	1.0	3.8	0.2	0.4	2.2
		9	3.1	0.3	3.9	0.4	-	0.5	0.0	1.1	…	0.4	0.1	…	4.3	0.0	0.4	2.6
		10	3.1	0.7	4.9	0.7	0.0	0.1	0.0	1.2	…	0.5	0.0	…	4.5	0.2	0.2	1.8
	中学校	計	3.4	0.4	4.8	0.7	-	0.1	0.0	1.1	…	1.1	0.0	…	3.8	0.2	0.3	2.0
		12	2.3	0.7	3.1	0.1	0.0	0.4	0.1	0.9	5.5	2.2	0.1	…	3.1	0.1	0.1	1.6
		13	2.5	0.5	3.0	0.1	0.0	0.3	0.2	0.9	5.5	1.8	0.1	…	3.3	0.2	0.1	1.2
	高等学校	14	2.3	0.8	2.8	0.1	-	0.4	0.1	1.0	…	2.6	0.1	…	3.0	0.1	0.1	1.6
		計	2.2	0.8	3.5	0.1	0.0	0.4	0.1	0.8	…	2.2	0.2	…	2.9	0.1	0.1	2.0
		15	2.6	1.1	2.8	0.2	0.1	…	…	1.3	3.4	2.3	0.3	…	2.1	0.2	0.0	1.8
		16	2.8	1.3	2.6	0.1	0.1	…	…	1.2	3.4	2.7	0.3	…	2.2	0.2	0.1	1.9
		17	2.8	1.0	3.1	0.2	…	…	…	1.5	…	2.2	0.2	…	2.3	0.2	0.0	1.6
	男	幼稚園 5歳	0.8	0.7	5.1	2.6	…	…	…	1.0	…	0.6	…	0.1	1.6	0.2	0.5	1.1
			計	2.8	0.5	4.9	0.9	-	0.5	0.1	1.3	4.7	0.4	0.1	1.0	5.1	0.2	0.6
小学校		6	1.1	0.8	4.9	1.7	-	2.2	0.8	1.4	4.7	0.2	0.0	1.0	5.8	0.3	1.0	1.5
		7	2.0	0.3	4.5	0.7	-	0.1	-	1.3	…	0.3	0.1	1.1	4.8	-	0.7	2.4
		8	2.2	0.3	5.4	0.9	-	0.1	0.1	0.7	…	0.1	0.3	1.0	4.4	0.3	0.7	2.4
		9	3.8	0.3	4.2	0.3	-	0.3	-	1.2	…	0.2	0.1	…	5.9	0.1	0.4	3.4
		10	2.9	0.6	5.0	0.9	-	0.1	0.0	1.5	…	0.2	0.0	…	5.0	0.1	0.4	2.1
中学校		計	4.3	0.4	5.5	1.1	-	0.1	-	1.4	…	1.1	0.0	…	4.9	0.3	0.4	1.9
		12	2.6	0.9	3.7	0.2	-	0.4	0.1	1.0	5.9	2.7	0.1	…	3.8	0.1	0.1	1.5
		13	2.5	0.6	3.5	0.1	-	0.4	0.2	1.0	5.9	1.7	0.2	…	3.7	0.2	0.1	1.1
高等学校		14	2.5	1.0	2.9	0.2	-	0.4	0.1	1.1	…	3.5	0.0	…	3.7	0.1	0.2	1.7
		計	2.8	1.0	4.7	0.2	-	0.4	0.1	0.9	…	2.8	0.1	…	3.9	0.1	0.1	1.8
		15	3.1	1.1	3.1	0.2	0.1	…	…	1.5	3.6	1.9	0.3	…	2.3	0.1	0.1	1.3
		16	3.6	1.4	2.9	0.2	0.1	…	…	1.5	3.6	2.6	0.3	…	2.4	0.2	0.1	1.6
		17	3.4	1.0	3.1	0.2	…	…	…	1.8	…	1.7	0.2	…	2.4	0.1	0.0	1.0
女		幼稚園 5歳	0.8	0.1	4.4	1.4	…	…	…	-	…	0.4	…	0.1	0.7	-	0.3	0.3
			計	2.2	0.4	4.4	0.5	0.0	0.5	0.1	1.0	3.4	0.6	0.1	0.7	3.2	0.1	0.4
	小学校	6	1.0	0.7	5.0	1.2	-	1.5	0.5	0.9	3.4	0.2	0.0	0.9	3.3	0.2	1.1	2.2
		7	1.8	0.4	4.6	0.7	0.0	0.6	-	1.2	…	0.3	0.3	0.5	3.2	0.1	0.8	2.3
		8	2.1	0.1	4.2	0.3	-	0.1	0.1	1.6	…	0.7	-	0.9	3.2	0.1	0.1	2.0
		9	2.4	0.3	3.7	0.5	-	0.6	0.0	1.0	…	0.5	0.1	…	2.7	0.0	0.3	1.6
		10	3.2	0.7	4.8	0.5	0.0	0.1	-	0.8	…	0.8	0.0	…	4.0	0.3	0.1	1.4
	中学校	計	2.5	0.4	4.1	0.2	-	0.1	0.0	0.7	…	1.0	-	…	2.7	0.1	0.1	2.2
		12	2.1	0.6	2.5	0.1	0.0	0.4	0.1	0.8	5.1	1.7	0.1	…	2.4	0.1	0.1	1.7
		13	2.6	0.5	2.4	-	0.0	0.3	0.2	0.8	5.1	1.8	-	…	2.9	0.1	0.1	1.3
	高等学校	14	2.1	0.5	2.7	0.1	-	0.4	0.1	0.9	…	1.8	0.2	…	2.2	0.0	0.1	1.5
		計	1.6	0.7	2.3	0.1	0.0	0.5	0.1	0.8	…	1.6	0.2	…	2.0	0.2	0.1	2.2
		15	2.0	1.0	2.6	0.1	0.1	…	…	1.2	3.1	2.6	0.3	…	1.9	0.3	0.0	2.3
		16	2.1	1.1	2.2	0.0	0.1	…	…	0.9	3.1	2.9	0.3	…	2.1	0.2	0.0	2.3
		17	2.1	1.0	3.1	0.1	…	…	…	1.2	…	2.7	0.3	…	2.2	0.3	-	2.2
	17	1.8	1.0	2.6	0.2	…	…	…	1.4	…	2.3	0.4	…	1.4	0.2	0.0	2.4	