

参 考 資 料

1. 地形を考慮した排出ガスの拡散計算式（三次元数値解析）及び予測結果…………… 参1-1
2. 豪雨時（120mm/h）の水質予測結果…………… 参2-1
3. 確認種一覧（昆虫類・植物相）及び群落組成調査結果…………… 参3-1
 - 3.1 確認種一覧（昆虫類）…………… 参3-1
 - 3.2 確認種一覧（植物相）…………… 参3-11
 - 3.3 群落組成調査結果…………… 参3-17

1. 地形を考慮した排出ガスの拡散計算式（三次元数値解析）及び予測結果

計画地及びその周辺は地形の起伏がみられることから、地形の影響を考慮した予測も参考として行った。予測の内容と結果を以下に示す。

(1) 予測方法

① 予測手順

地形の影響を考慮した予測は、地形を考慮した数値解析（風系推計モデル（三次元マスコンモデル）と大気拡散モデル（移流パフモデル））により行った。予測手順は、図1-1に示すとおりである。

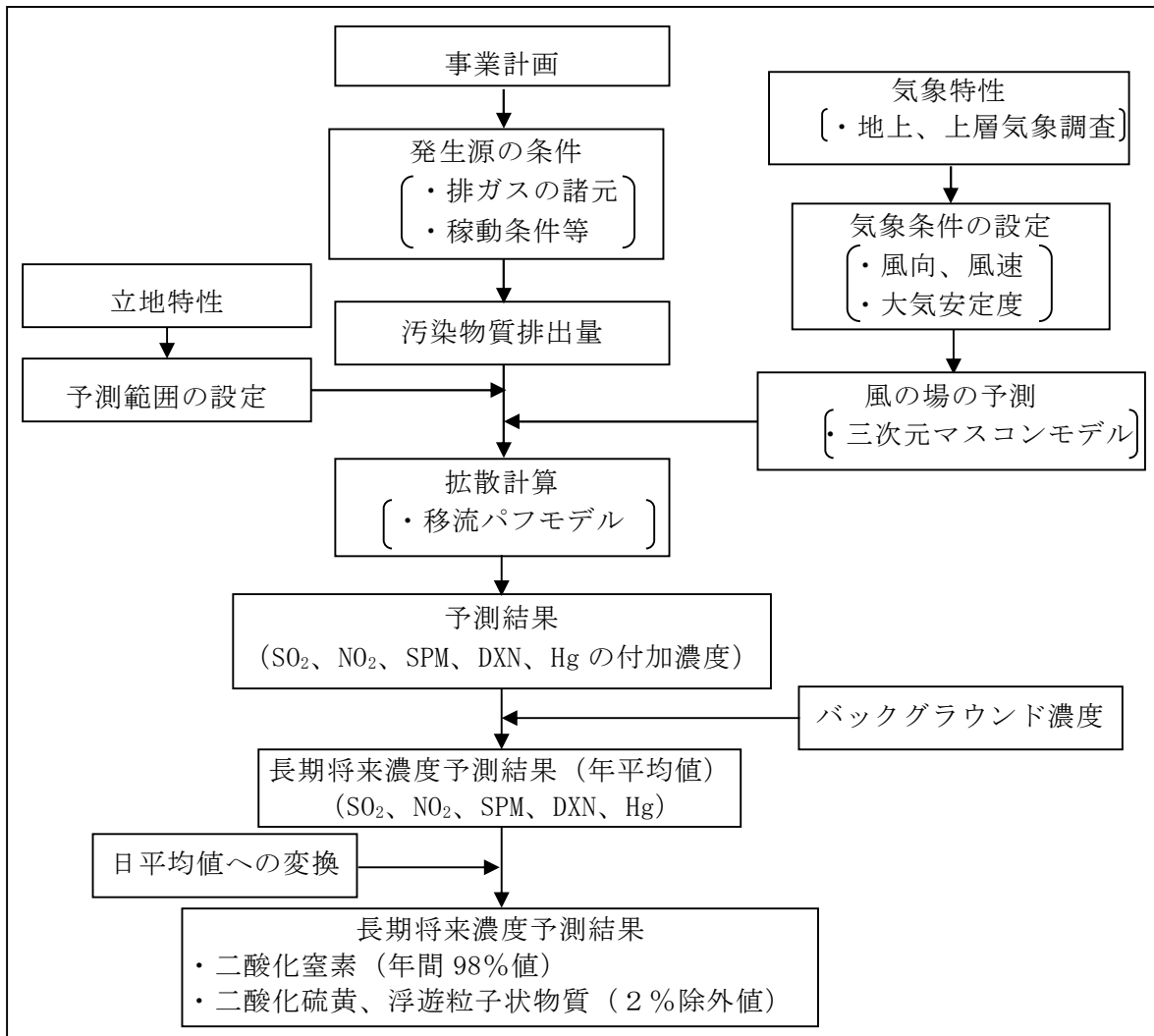
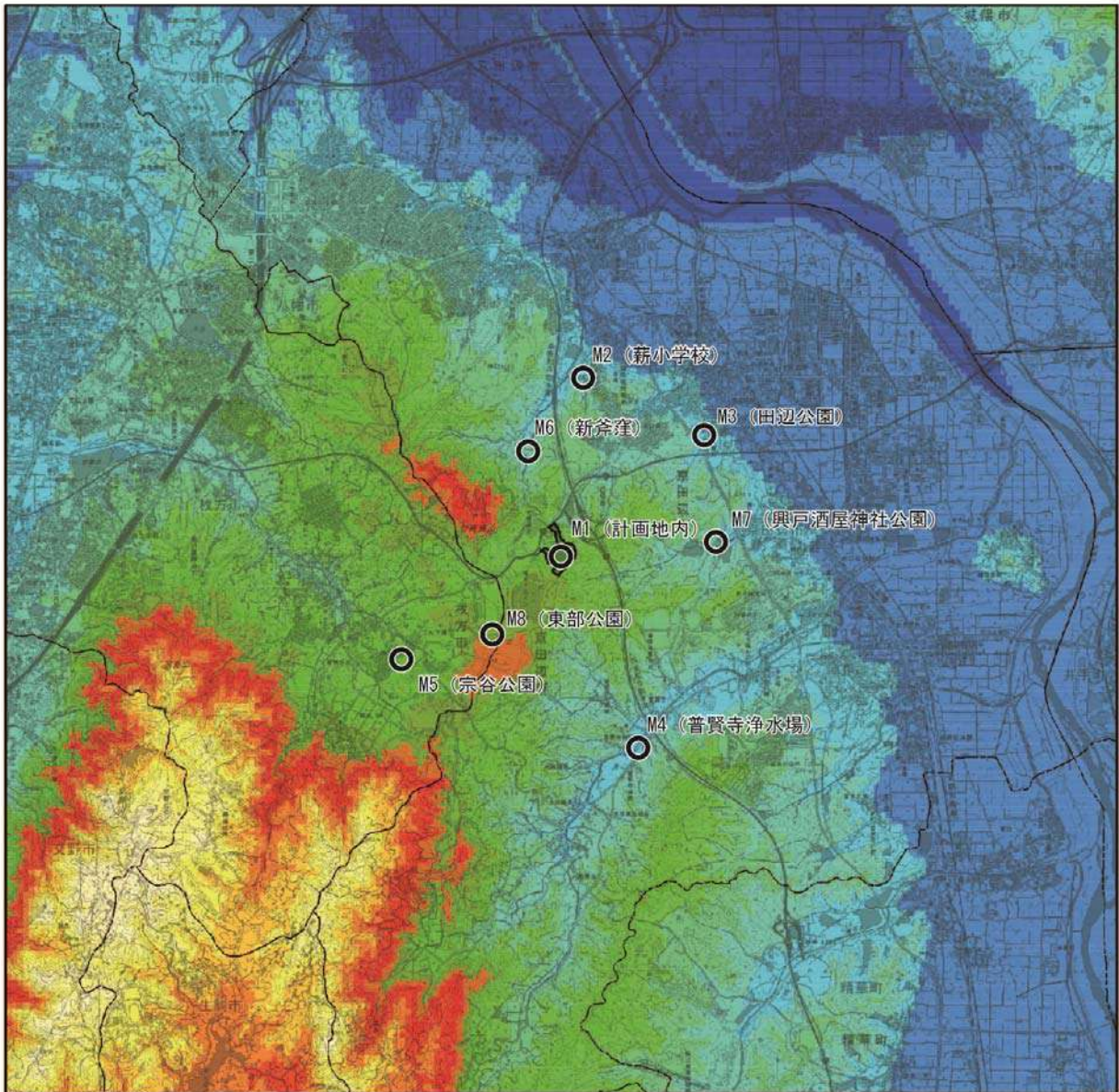




図 1-1 地形を考慮した大気質への影響の予測手順

② 地形データ

地形データは、国土地理院の基盤地図情報数値標高モデル10mメッシュデータを用いて計算格子点（100m間隔）ごとに地盤標高を設定した。設定した地盤標高は、図1-2に示すとおりである。



凡例

-  対象事業実施区域
-  気象調査地点（風向・風速）

地盤高さ (m)

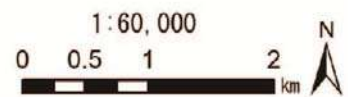
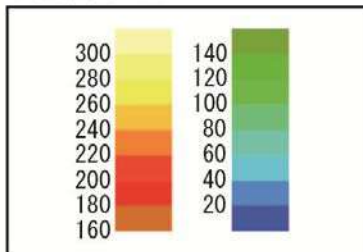


図 1-2 予測の地盤標高

③ 風の場の予測

a 予測式

地形の影響を考慮した風の場の推計には、変分法による風系推計モデルの代表的なものである三次元マスコンモデルを用いた。

風の場の推計の第一段階として、風の観測値から計算対象領域内の格子点における風を内挿して暫定的な風の場を求める。ただし、この時点では鉛直風速を与えることは困難であり、地形起伏の効果を考慮できおらず、連続の式も満足できていない。そこで、第二段階として、連続の式を満足するように、変分法を用いて暫定的な風の場を修正し、その修正量の総計を最小にするような三次元の風速成分を計算する。マスコンモデルの基本式を示す。

暫定的な風の場の x 、 y 、 z 成分が各格子点で (U_0, V_0, W_0) として与えられ、連続の式、

$$\frac{\delta u}{\delta x} + \frac{\delta v}{\delta y} + \frac{\delta w}{\delta z} = 0$$

を束縛条件として、修正量の総量、

$$\int_V \{ \alpha_1^2 (u-u_0)^2 + \alpha_1^2 (v-v_0)^2 + \alpha_1^2 (w-w_0)^2 \} dV$$

を最小にするような (u, v, w) を求める。ここで、 α_1 、 α_2 は水平の修正成分と鉛直の修正成分との比を表す重み係数で、大気安定度に依存して与えられる。ここで、Lagrangeの未定乗数法を用いて、

$$E(u, v, w, \lambda) = \int_V \{ \alpha_1^2 (u-u_0)^2 + \alpha_1^2 (v-v_0)^2 + \alpha_1^2 (w-w_0)^2 \} dx dy dz$$

における $E(u, v, w)$ を最小にする u, v, w を求める。ここで、 λ はLagrangeの未定乗数である。

$E(u, v, w, \lambda)$ が極小値となる $\delta E(u, v, w, \lambda) = 0$ の条件を考えれば、変数 x, y, z 及び u, v, w, λ の微分をとって、

$$\begin{aligned} \delta E(u, v, w, \lambda) = & \int_V \left[\left\{ 2\alpha_1(u-u_0) - \frac{\partial \lambda}{\partial x} \right\} \delta u + \left\{ 2\alpha_1(v-v_0) - \frac{\partial \lambda}{\partial y} \right\} \delta v \right. \\ & \left. + \left\{ 2\alpha_1(w-w_0) - \frac{\partial \lambda}{\partial z} \right\} \delta w + \left\{ \frac{\partial u}{\partial x} + \frac{\partial v}{\partial y} + \frac{\partial w}{\partial z} \right\} \delta \lambda \right] dx dy dz \\ & + \int [\lambda \delta u]_{x^B}^{x^A} dy dz + \int [\lambda \delta v]_{y^B}^{y^A} dz dx + \int [\lambda \delta w]_{z^B}^{z^A} dx dy \end{aligned}$$

のそれぞれの項が0となることが要請される。ここで、添字A, Bは x, y, z 各成分の境界を示している。従って、境界条件は右辺の第2～4積分が0となり、

$$\begin{aligned} n_x \lambda \quad \delta u = 0 & \quad (x \text{ 方向境界}) \\ n_y \lambda \quad \delta v = 0 & \quad (y \text{ 方向境界}) \\ n_z \lambda \quad \delta w = 0 & \quad (w \text{ 方向境界}) \end{aligned}$$

[記号]

n_x, n_y, n_z : X, Y, Z の単位外向き法線方向ベクトル

で表現される。また、第1積分の各項目から

$$u = u_0 + \frac{1}{2\alpha_1} - \frac{\partial \lambda}{\partial x}$$

$$v = v_0 + \frac{1}{2\alpha_1} - \frac{\partial \lambda}{\partial y}$$

$$w = w_0 + \frac{1}{2\alpha_1} - \frac{\partial \lambda}{\partial z}$$

$$\frac{\partial u}{\partial x} + \frac{\partial v}{\partial y} + \frac{\partial w}{\partial z} = 0$$

が得られる。これから、Lagrangeの未定乗数 λ が修正成分を与える速度ポテンシャルの意味をもっていることが推察される。

境界条件は $\lambda = 0$ とし、修正成分の速度ポテンシャルが境界面において0で一定値となるため、境界に平行な各修正成分が0であることを要求している。

ここで、これらの方程式を複雑な地形上で扱いやすくするために、 (x, y, z) 系から地形に沿った座標 (ξ, η, ζ) 系

$$\begin{aligned} \xi &= x \\ \eta &= y \\ \zeta &= z - h(x, y) \end{aligned}$$

に変換する。 (ξ, η, ζ) 系における連続の方程式は、

$$\frac{\partial u}{\partial \xi} + \frac{\partial v}{\partial \eta} + \frac{\partial w}{\partial \zeta} - \frac{\partial h}{\partial \xi} \frac{\partial u}{\partial \zeta} + \frac{\partial h}{\partial \eta} \frac{\partial v}{\partial \zeta} = 0$$

のように表現され、境界条件は

$$\begin{aligned} \lambda \delta u &= 0 \quad (\xi \text{ 方向境界}) \\ \lambda \delta v &= 0 \quad (\eta \text{ 方向境界}) \end{aligned}$$

$$\lambda \left\{ \delta w - \frac{\partial h}{\partial \xi} \delta u - \frac{\partial h}{\partial \eta} \delta v \right\} = 0 \quad (\zeta \text{ 方向境界})$$

となる。

b 暫定的な風の設定

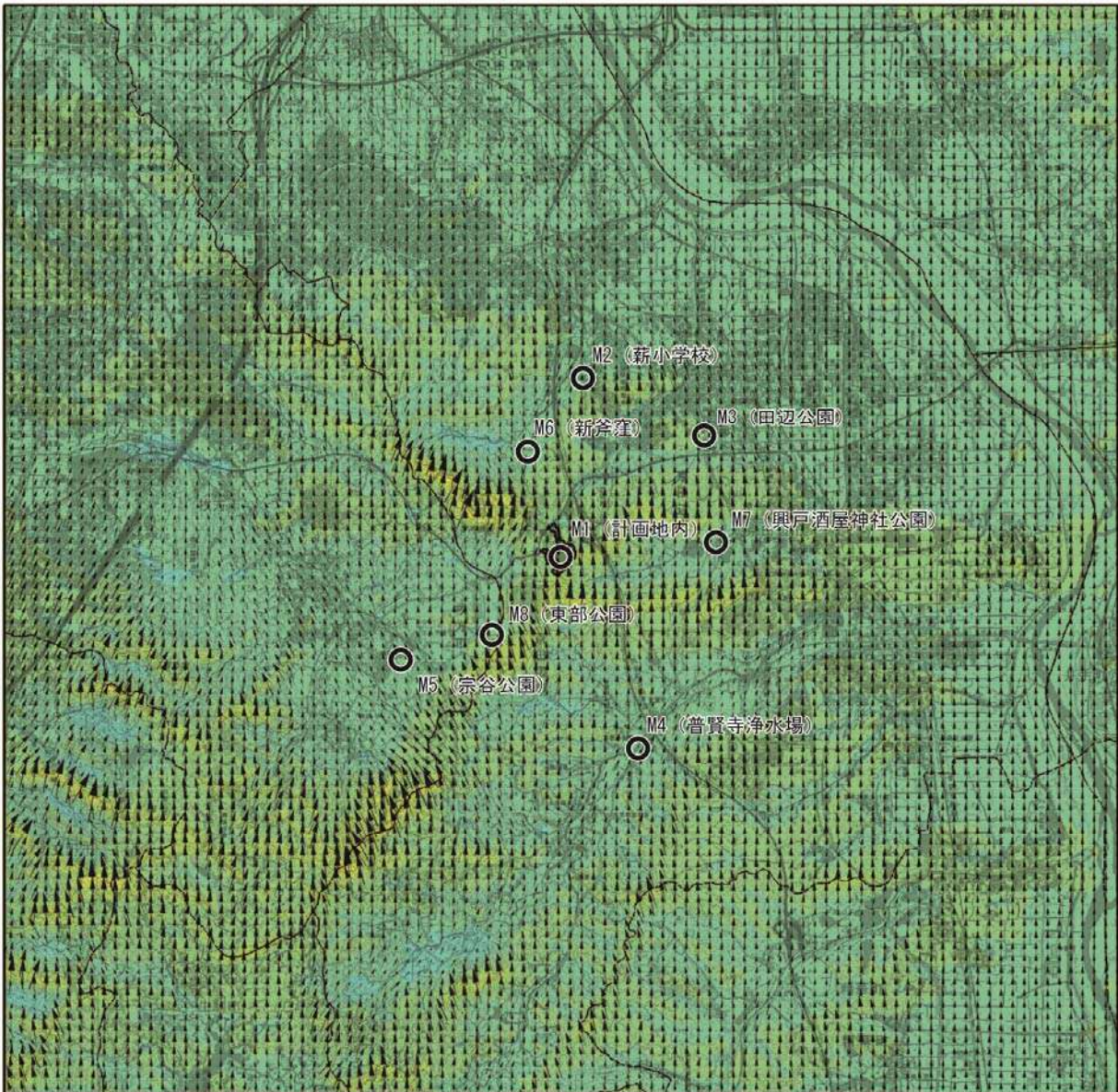
三次元マスコンモデルによって解析するための初期風速場は、風向別に全16ケースを設定した。

c 三次元マスコンモデルによる風の場の推計結果

(a) 地上における風向及び風速

風向南、西及び北西の場合の風の場の推計結果を図1-3、再現性の検証結果を図1-4に示す。

マスコンモデルによる予測結果と各調査地点の測定値は概ね一致している。



凡 例

● 対象事業実施区域

○ 気象調査地点 (風向・風速)

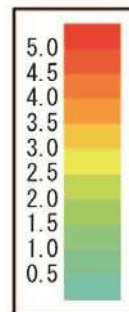
予測条件

風速基準地点：M1 (計画地内)

風向：南

風速：1.3m/秒

風速 (m/秒)



▶ : 風向・風速

(▶ の大小は風速の
大きさを示す)

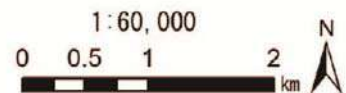
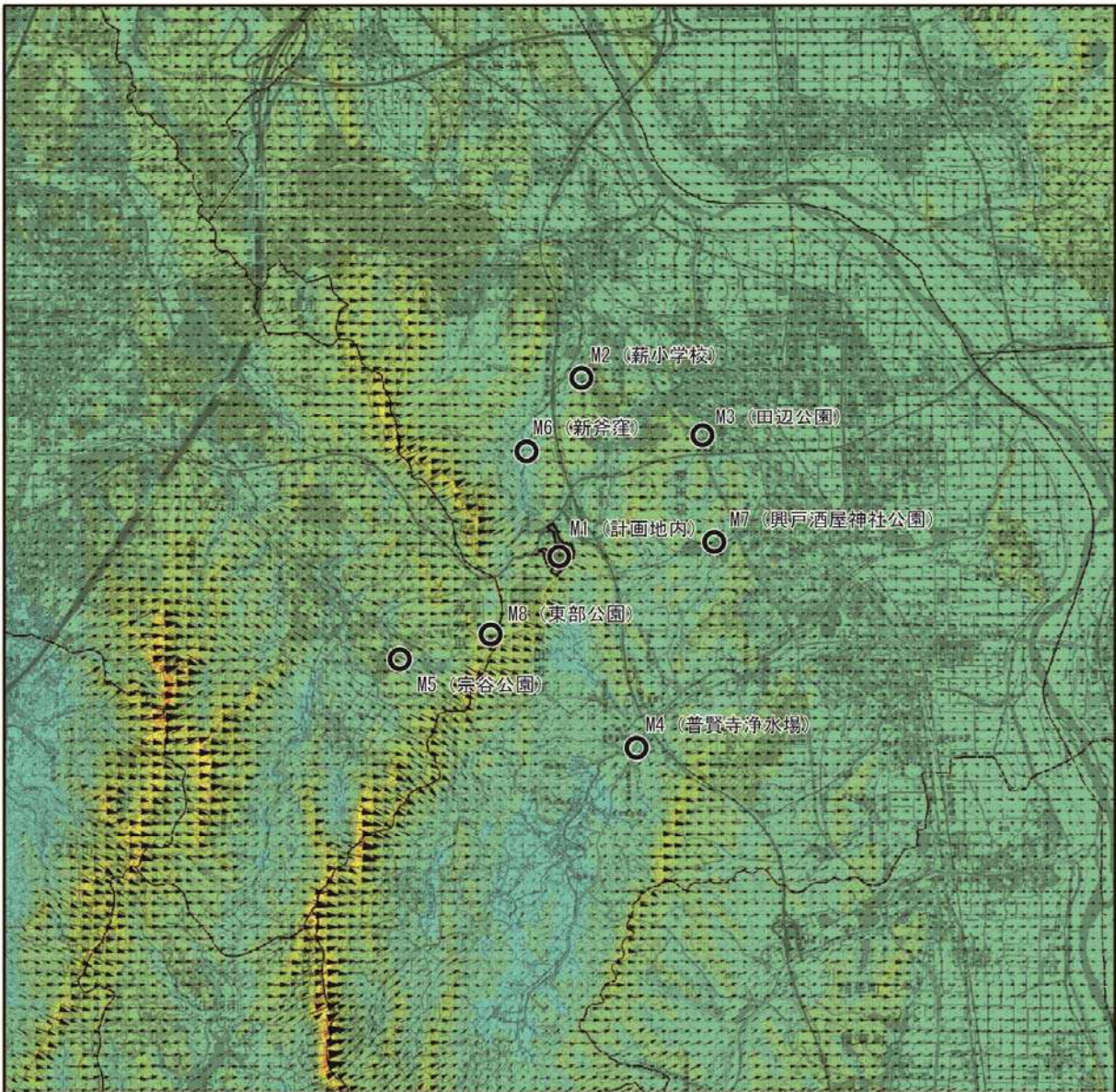


図 1-3(1) 風の場の推計結果



凡 例

● 対象事業実施区域

○ 気象調査地点 (風向・風速)

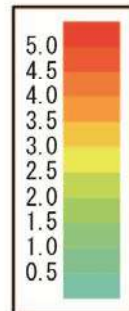
予測条件

風速基準地点：M1 (計画地内)

風向：西

風速：1.2m/秒

風速 (m/秒)



▶ : 風向・風速

(▶ の大小は風速の
大きさを示す)

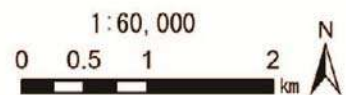
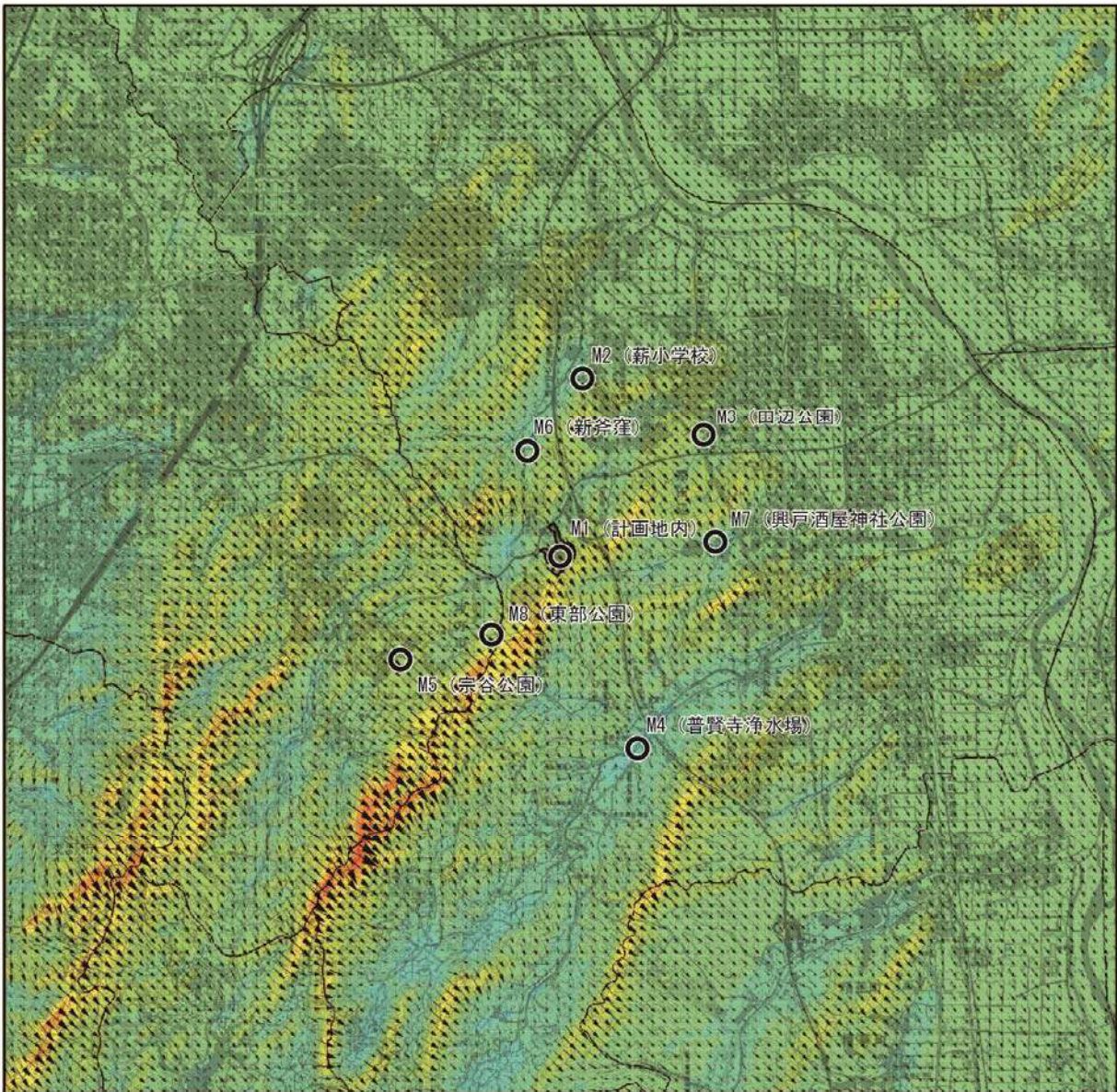


図 1-3(2) 風の場の推計結果



凡 例

● 対象事業実施区域

○ 気象調査地点（風向・風速）

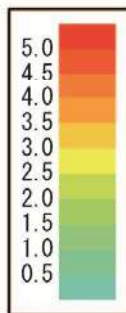
予測条件

風速基準地点：M1（計画地内）

風向：北西

風速：1.7m/秒

風速 (m/秒)



▶ : 風向・風速

(▶ の大小は風速の
大きさを示す)



図 1-3(3) 風の場の推計結果

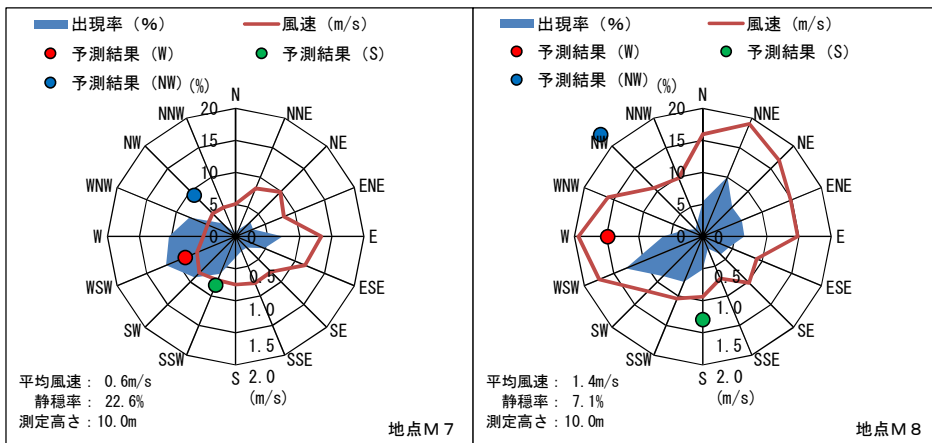
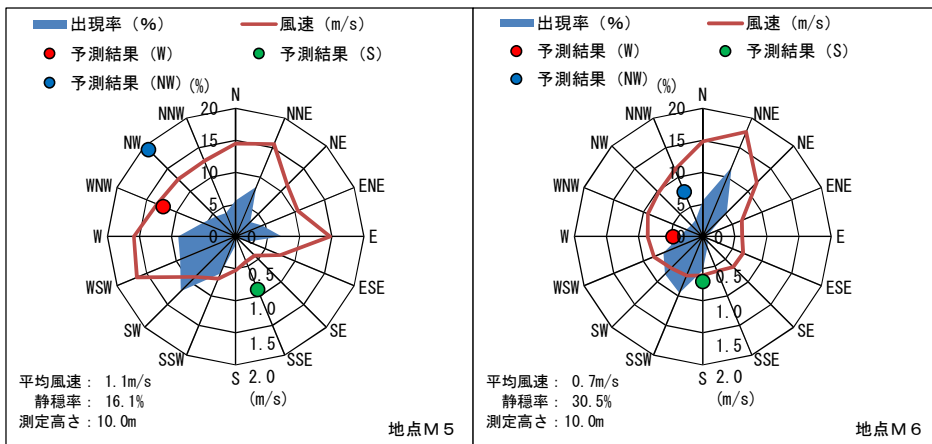
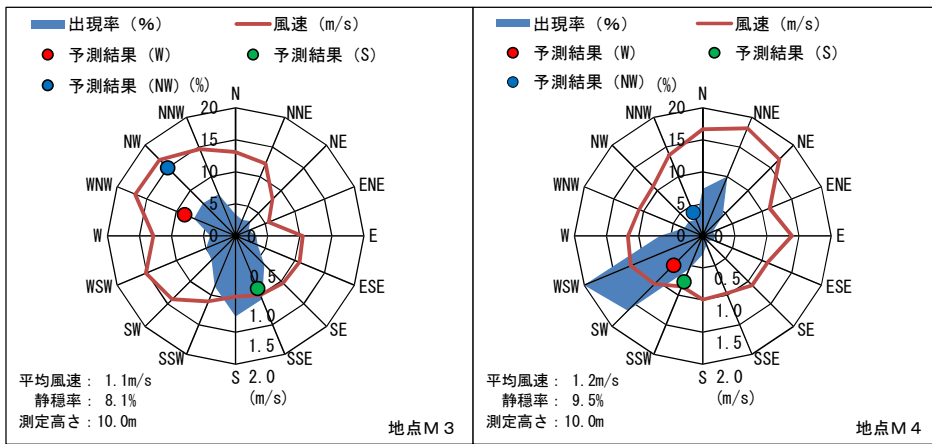
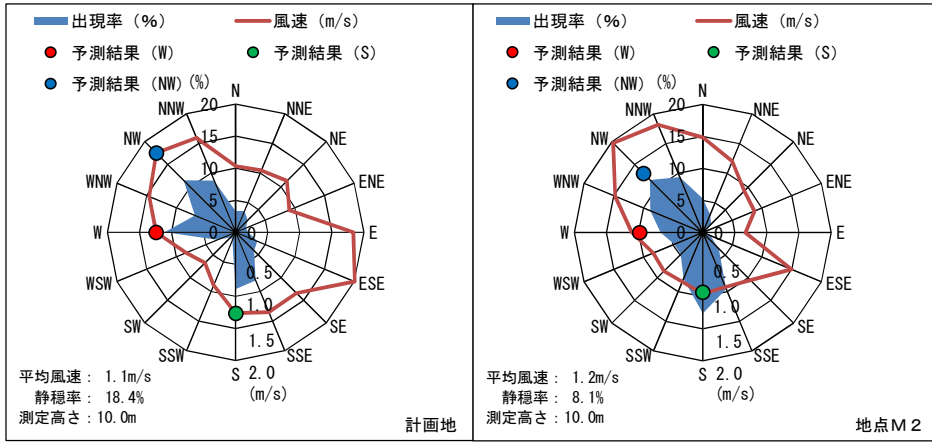


図 1-4 風の場の再現性の検証結果

④ 拡散計算式

拡散計算式は、以下に示す移流パフモデルを用いた。

移流パフモデルは、短時間予測や非定常計算に用いられる一般的なパフ式を用い、パフ式の中心点を気流にのせて流すことにより地形が複雑な場所での拡散濃度を予測する手法である。

$$C = \frac{Q}{(2\pi)^{\frac{3}{2}} \sigma_x \sigma_y \sigma_z} \cdot \exp\left(-\frac{(x-x_0)^2}{2\sigma_x^2} - \frac{(y-y_0)^2}{2\sigma_y^2}\right) \cdot \left(\exp\left(-\frac{(H_e - z)^2}{2\sigma_z^2}\right) + \exp\left(-\frac{(H_e + z)^2}{2\sigma_z^2}\right) \right)$$

[記号]

- C : 拡散濃度 (ppm)
- Q : 汚染物質発生強度 ($10^{-6}\text{m}^3/\text{秒}$)
- x, y, z : 計算点の位置座標
- x_0, y_0, H_e : 点煙源座標 (移流していくパフの中心位置座標)
- $\sigma_x, \sigma_y, \sigma_z$: 拡散幅

(2) 予測結果

地形の影響を考慮した予測を行った結果は、表1-1及び図1-5に示すとおりである。
 最大着地濃度については、本編に示したプルーム・パフ式よりも小さな値となる。
 最大着地濃度は、二酸化硫黄が0.000007ppmで寄与率は0.3%、二酸化窒素が0.000004ppmで寄与率は0.0%、浮遊粒子状物質が0.000007mg/m³で寄与率は0.0%、ダイオキシン類が0.000035pg-TEQ/m³で寄与率は0.2%、水銀が0.000021μg/m³で寄与率は0.5%であった。

表1-1(1) 排ガスの排出に係る二酸化硫黄の予測結果（長期平均濃度）

単位：ppm

予測地点	煙突排出ガス 寄与濃度 (A)	バックグラウンド 濃度 (B)	環境濃度 (C) = (A) + (B)	寄与率 (%) (A) / (C)
A 2	0.000001	0.001	0.001001	0.1
A 3	0.000001	0.001	0.001001	0.1
A 4	0.000004	0.001	0.001004	0.4
A 5	0.000002	0.002	0.002002	0.1
最大着地濃度地点	0.000007	0.002	0.002007	0.3

表1-1(2) 排ガスの排出に係る二酸化窒素の予測結果（長期平均濃度）

単位：ppm

予測地点	煙突排出ガス 寄与濃度 (A)	バックグラウンド 濃度 (B)	環境濃度 (C) = (A) + (B)	寄与率 (%) (A) / (C)
A 2	0.000001	0.008	0.008001	0.0
A 3	0.000001	0.009	0.009001	0.0
A 4	0.000003	0.007	0.007003	0.0
A 5	0.000001	0.009	0.009001	0.0
最大着地濃度地点	0.000004	0.009	0.009004	0.0

表1-1(3) 排ガスの排出に係る浮遊粒子状物質の予測結果（長期平均濃度）

単位：mg/m³

予測地点	煙突排出ガス 寄与濃度 (A)	バックグラウンド 濃度 (B)	環境濃度 (C) = (A) + (B)	寄与率 (%) (A) / (C)
A 2	0.000001	0.018	0.018001	0.0
A 3	0.000001	0.025	0.025001	0.0
A 4	0.000004	0.018	0.018004	0.0
A 5	0.000002	0.019	0.019002	0.0
最大着地濃度地点	0.000007	0.025	0.025007	0.0

表1-1(4) 排ガスの排出に係るダイオキシン類の予測結果（長期平均濃度）

単位：pg-TEQ/m³

予測地点	煙突排出ガス 寄与濃度 (A)	バックグラウンド 濃度 (B)	環境濃度 (C) = (A) + (B)	寄与率 (%) (A) / (C)
A 2	0.000006	0.013	0.013006	0.0
A 3	0.000007	0.010	0.010007	0.1
A 4	0.000018	0.012	0.012018	0.1
A 5	0.000010	0.015	0.015010	0.1
最大着地濃度地点	0.000035	0.015	0.015035	0.2

表1-1(5) 排ガスの排出に係る水銀の予測結果（長期平均濃度）

単位：μg/m³

予測地点	煙突排出ガス 寄与濃度 (A)	バックグラウンド 濃度 (B)	環境濃度 (C) = (A) + (B)	寄与率 (%) (A) / (C)
A 2	0.000004	0.0017	0.001704	0.2
A 3	0.000004	0.0017	0.001704	0.2
A 4	0.000011	0.0017	0.001711	0.6
A 5	0.000006	0.0019	0.001906	0.3
最大着地濃度地点	0.000021	0.0046	0.004621	0.5



図 1-5(1) 煙突排出ガスによる二酸化硫黄濃度予測結果 (年平均値)



図 1-5(2) 煙突排出ガスによる二酸化窒素濃度予測結果 (年平均値)



図 1-5(3) 煙突排出ガスによる浮遊粒子状物質濃度予測結果 (年平均値)



図 1-5(4) 煙突排出ガスによるダイオキシン類濃度予測結果 (年平均値)



図 1-5(5) 煙突排出ガスによる水銀濃度予測結果 (年平均値)

2. 豪雨時（120mm/h）の水質予測結果

近年ゲリラ豪雨等が多いことから、120mm/hの降雨を想定した水質予測を実施した。

（1）予測結果

沈砂設備出口における浮遊物質量（SS）の予測結果を表2-1、評価結果を表2-2に示す。

豪雨時（降雨強度120mm/h）における沈砂設備出口の浮遊物質量（SS）は83mg/Lであり、京都府の「水質汚濁防止法に基づく排水基準に関する条例」で定められている、木津川流域に放流する特定施設の浮遊物質量（SS）の排出基準（最大値で90mg/L）を満足している。

表 2-1 沈砂設備出口の浮遊物質量（SS）の予測結果（豪雨時）

項目	記号	単位	豪雨時
降雨強度	I	mm/h	120.0
流域面積	A	m ²	40,574
雨水流出係数	f	-	0.5
濁水発生量	Q	m ³ /h	2,348
沈砂設備の容量	-	m ³	1542.4
沈砂設備の有効水面積	a	m ²	718.3
沈砂設備の平均深さ	h	m	2.6
沈砂設備の水面積負荷	v	mm/s	0.941
沈砂設備出口の土砂の残留率	P	%	8.3
SS 流出濃度	C	mg/L	83

表 2-2 雨水の排水による濁水（浮遊物質量）予測の評価結果（豪雨時）

項目	予測結果	環境保全目標値
浮遊物質量（SS）	最大値 83mg/L	最大値 90mg/L

3. 確認種一覧（昆虫類・植物相）及び群落組成調査結果

3.1 確認種一覧（昆虫類）

表3-1(1) 確認種一覧(昆虫類)

No.	目名	科名	種名	学名	確認状況			確認位置	
					春季	夏季	秋季	対象事業 実施区域 内	外
1	イシノミ目	イシノミ科	イシノミ科	Salticidae			1		
2	トンボ目	アオイトトンボ科	アオイトトンボ	<i>Lestes sponsa</i>	1		1	1	
3	(蜻蛉目)		オオアオイトトンボ	<i>Lestes temporalis</i>		2	5	2	2
4		イトトンボ科	アジアイトトンボ	<i>Ischnura asiatica</i>		1			
5		モノサシトンボ科	モノサシトンボ	<i>Coperia annulata</i>		1			
6		カワトンボ科	ハグロトンボ	<i>Atrocaopteryx atrata</i>		3		1	
7			アサヒナカワトンボ	<i>Mnais pruinosa</i>	3			1	
8		ヤンマ科	クロスジギンヤンマ	<i>Anax nigrofasciatus nigrofasciatus</i>	1	1			
9			ギンヤンマ	<i>Anax parthenope julius</i>		1	1		
10			ヤブヤンマ	<i>Polycanthagyna melanictera</i>	1			1	
11			サラサヤンマ	<i>Sarasaeschna pryeri</i>	3				2
12		サナエトンボ科	オグマサナエ	<i>Trigomphus ogumai</i>	1				
13		ムカシヤンマ科	ムカシヤンマ	<i>Tanypteryx pryeri</i>	1				
14		オニヤンマ科	オニヤンマ	<i>Anotogaster sieboldii</i>		1			
15		トンボ科	ショウジョウトンボ	<i>Crocothemis servilia mariannae</i>		1			
16			ハラビロトンボ	<i>Lyrithemis pachygastra</i>	3				
17			シオカラトンボ	<i>Orthetrum albistylum speciosum</i>	1	4			3
18			シオヤトンボ	<i>Orthetrum japonicum</i>	1				
19			オオシオカラトンボ	<i>Orthetrum melania</i>	1	2		1	1
20			ウスバキトンボ	<i>Pantala flavescens</i>			1		
21			コシアキトンボ	<i>Pseudothemis zonata</i>		1			
22			コノシメトンボ	<i>Sympetrum baccha matutinum</i>		1			
23			ナツアカネ	<i>Sympetrum darwinianum</i>		2	1	1	
24			アキアカネ	<i>Sympetrum frequens</i>			1		
25			ヒメアカネ	<i>Sympetrum parvulum</i>		1	3		2
26			リスアカネ	<i>Sympetrum risi risi</i>		1	1	1	1
27	ゴキブリ目	オオゴキブリ科	オオゴキブリ	<i>Panesthia angustipennis spadica</i>	3	1	3	1	2
28	(網翅目)	チャバネゴキブリ科	モリチャバネゴキブリ	<i>Blattella nipponica</i>	8	31	10	36	
29			ツチゴキブリ本土亜種	<i>Margatea kumamotoensis kumamotoensis</i>			1	1	
30	カマキリ目	カマキリ科	ヒナカマキリ	<i>Amantis nawai</i>	1				
31	(蟷螂目)		ハラビロカマキリ	<i>Hierodula patellifera</i>	1	1	4		1
32			コカマキリ	<i>Statilia maculata</i>	1	2	3	1	1
33			チョウセンカマキリ	<i>Tenodera angustipennis</i>		2			
34			オオカマキリ	<i>Tenodera sinensis</i>	2	2	2	1	1
35	シロアリ目 (等翅目)	ミゾガシラシロアリ科	ヤマトシロアリ	<i>Reticulitermes speratus</i>	5			5	
36	ハサミムシ目	マルムネハサミムシ科	ヒゲジロハサミムシ	<i>Anisolabella marginalis</i>	1		4	4	1
37	(革翅目)		コバネハサミムシ	<i>Euborellia annulata</i>			2		
38	カワゲラ目 (セキ翅目)	オナシカワゲラ科	オナシカワゲラ	<i>Nemoura fulva</i>			3		
39	バッタ目	コロギス科	ハネナシコロギス	<i>Nippancistroger testaceus</i>		1			
40	(直翅目)		コロギス	<i>Prosopogryllacris japonica</i>		1			
41		カマドウマ科	カマドウマ科	Rhaphidophoridae	7	11	6	11	
42		ツユムシ科	セスジツユムシ	<i>Duceitia japonica</i>			1		
43			ツユムシ	<i>Phaneroptera falcata</i>			3		1
44			アシグロツユムシ	<i>Phaneroptera nigroantennata</i>			1		
45		キリギリス科	オナガササキリ	<i>Conocephalus exemptus</i>			2		1
46			ササキリ	<i>Conocephalus melaenus</i>			2		
47			クビキリギリス	<i>Eucocephalus varius</i>			1		
48			ニシキリギリス	<i>Gampsocleis buergeri</i>		2			
49			クサキリ	<i>Ruspolia lineosa</i>		3			
50			セスジササキリモドキ	<i>Xiphidiopsis albicornis</i>		2		2	
51		ケラ科	ケラ	<i>Gryllotalpa orientalis</i>		1			1
52		マツムシ科	カンタン	<i>Oecanthus longicauda</i>			1		1
53			アオマツムシ	<i>Trufjalia hibinonis</i>		3	2	1	1
54			マツムシ	<i>Xenogryllus marmoratus marmoratus</i>			3	2	
55		コオロギ科	ハラオカメコオロギ	<i>Loxoblemmus campestris</i>			12	11	
56			モリオカメコオロギ	<i>Loxoblemmus sylvestris</i>			21		
56			Loxoblemmus属	<i>Loxoblemmus sp.</i>			5	2	
57			クマズムシ	<i>Sclerogryllus punctatus</i>			33	33	
58			エンマコオロギ	<i>Teleogryllus emma</i>			1	1	
59			ツツレサセコオロギ	<i>Velarifictorus micado</i>		1	3	1	1
-			コオロギ科	Gryllidae		10			
60		カネタタキ科	カネタタキ	<i>Ormebius kanetataki</i>			7		5
61	バッタ目	ヒバリモドキ科	ウスグモスズ	<i>Amursurgus genji</i>		1			
62	(直翅目)		マダラスズ	<i>Dianemobius nigrofasciatus</i>			3	1	
63			キンヒバリ	<i>Natula matsurai</i>	1				
64			ヒゲシロスズ	<i>Polionemobius flavoantennalis</i>			2	1	
65			シバズ	<i>Polionemobius mikado</i>			3	1	
66			クサヒバリ	<i>Svistella bifasciata</i>			3	1	
67			キアシヒバリモドキ	<i>Trigonidium japonicum</i>	1				
68		バッタ科	ショウリョウバッタ	<i>Acrida cinerea</i>		3	2	1	
69			ショウリョウバッタモドキ	<i>Gonista bicolor</i>		31	10	40	
70			イボバッタ	<i>Trilophidia japonica</i>		3	2		
71		イナゴ科	コバネイナゴ	<i>Oxya yezoensis</i>		1	2		
72			ツチイナゴ	<i>Patanga japonica</i>	1	1	3	1	2
73		オンブバッタ科	オンブバッタ	<i>Atractomorpha lata</i>			3		1
74			アカハネオンブバッタ	<i>Atractomorpha sinensis</i>			2		

注. 種名及び配列は「河川水辺の国勢調査生物種リスト」(平成30年、国土交通省)に準拠した。

表3-1(2) 確認種一覧 (昆虫類)

No.	目名	科名	種名	学名	確認状況			確認位置		
					春季	夏季	秋季	対象事業 実施区域	内	外
75	バッタ目 (直翅目)	ヒシバッタ科	トゲヒシバッタ	<i>Crietotix japonicus</i>	1	1	1			
76			ニセハネナガヒシバッタ	<i>Ergatetix dorsifer</i>		1				
77			ハネナガヒシバッタ	<i>Euparotetix insularis</i>		1				
78			ハラヒシバッタ	<i>Tetrix japonica</i>		1				
79			ヤセヒシバッタ	<i>Tetrix macilentata</i>		1	2		3	
80	ナナフシ目 (竹節虫目)	ナナフシ科	エダナナフシ	<i>Phraortes elongatus</i>		1	1			
81	チャタテムシ目 (蟪虫目)	チャタテ科	<i>Neopsopsis longiptera</i>	<i>Neopsopsis longiptera</i>	1			1		
82	カメムシ目 (半翅目)	ヒシウンカ科	ハスオビヒシウンカ	<i>Betacixius obliquus</i>	1					
83		ウンカ科	タケウンカ	<i>Epeurysa nawai</i>		1		1		
84			ヒメトビウンカ	<i>Laodelphax stratiellus</i>				1		
85			セジロウンカモドキ	<i>Sogatella kolophon</i>				1		
86			Stenocranus属	<i>Stenocranus sp.</i>				1		
87			セスジウンカ	<i>Tetthron albovitatum</i>				1		
-			ウンカ科	Delphacidae				1		
88			ハネナガウンカ科	キスジハネビロウンカ	<i>Rhotana satsumana</i>				1	
89			アオバハゴロモ科	アオバハゴロモ	<i>Geisha distinctissima</i>		3	2	2	1
90			ハゴロモ科	バッコウハゴロモ	<i>Orosanga japonicus</i>		2	1	2	
91			グンバイウンカ科	ミドリグンバイウンカ	<i>Kallitaxila sinica</i>		1	1	1	1
92	ヒラタグンバイウンカ	<i>Ossoides lineatus</i>			2	3	1	4		
93	セミ科	クマゼミ	<i>Cryptorhynpana facialis</i>		2			1		
94		アブラゼミ	<i>Graptopsaltria nigrofusca</i>		3			1		
95		ミンミンゼミ	<i>Hyalessa maculaticollis</i>		1					
96		ツクツクボウシ	<i>Meimuna opalifera</i>		3			1		
97		ニイニイゼミ	<i>Platyleura kaempferi</i>		2			1		
98	アワブキムシ科	シロオビアワブキ	<i>Aphrophora intermedia</i>		1		1			
99		ホシアワブキ	<i>Aphrophora stictica</i>				1			
100	ヨコバイ科	カンキツヒメヨコバイ	<i>Apheliona ferruginea</i>		4		3			
101		ツマグロオオヨコバイ	<i>Bothrogonia ferruginea</i>				4	1		
102		ヨツモンコヒメヨコバイ	<i>Empoasca canara limbata</i>				1			
103		キスジカンムリヨコバイ	<i>Evacanthus interruptus</i>		1			1		
104		マエジロオオヨコバイ	<i>Kolla atramentaria</i>		1	3		2		
105		コミミズク	<i>Ledropsis discolor</i>				1	1		
106		ヒメフタテンウスバヨコバイ	<i>Macrosteles strifrons</i>			6				
107		アカスジオビヒメヨコバイ	<i>Naratetix rubrovittatus</i>				1	1		
-		Naratetix属	<i>Naratetix sp.</i>			3				
108		Xestocephalus属	<i>Xestocephalus sp.</i>			1				
-	ヨコバイ科	Cicadellidae			13		2			
109	サシガメ科	ヨコヅナサシガメ	<i>Agriosphodrus dohmi</i>		3		2			
110		アカサシガメ	<i>Cynocoris russatus</i>		1					
111		アカシマサシガメ	<i>Haematoloecha nigrorufa</i>		1			1		
112		トゲサシガメ	<i>Polidius armatissimus</i>				2			
113		シマサシガメ	<i>Sphedanolestes impressicollis</i>		1		1	1		
114	ヤニサシガメ	<i>Velinus nodipes</i>		1						
115	グンバイムシ科	アワダチソウグンバイ	<i>Corythucha marmorata</i>			2		1		
116		キクグンバイ	<i>Galeatus affinis</i>				1			
117		ヒメグンバイ	<i>Uhlrites debilis</i>		1					
118	ハナカメムシ科	Amphiareus属	<i>Amphiareus sp.</i>			1		1		
119	カスミカメムシ科	ヒメセダカカスミカメ	<i>Charagochilus angusticollis</i>			2		2		
120		ガマカスミカメ	<i>Coridromius chinensis</i>			2		2		
121		オオクロトビカスミカメ	<i>Ectometopterus micantulus</i>			1		1		
122		ズアカシダカスミカメ	<i>Monalocoris filicis</i>		1			1		
123		キアシクロホソカスミカメ	<i>Phylus miyamotoi</i>		1			1		
124		クロキノコカスミカメ	<i>Punctifulvius kerzhneri</i>			2	4	2	4	
125		アカスジカスミカメ	<i>Stenotus rubrovittatus</i>				1			
126		アカマキバサシガメ	<i>Gorpis brevilineatus</i>			1	1			
127	ヒラタカメムシ科	イボヒラタカメムシ	<i>Usingerida verrucigera</i>		6			6		
128	オオホシカメムシ科	オオホシカメムシ	<i>Physopelta gutta</i>		4	6	6	3		
129		ヒメホシカメムシ	<i>Physopelta parviceps</i>			2	3	3	1	
130	ホソヘリカメムシ科	クモヘリカメムシ	<i>Leptocoris chinensis</i>				2			
131		ニセヒメクモヘリカメムシ	<i>Paraplesius vulgaris</i>			1	3			
132		ホソヘリカメムシ	<i>Riptortus pedestris</i>		1		1	1	1	
133	ヘリカメムシ科	ホソヘリカメムシ	<i>Cletus punctiger</i>				2			
134		ハリカメムシ	<i>Cletus schmidt</i>				1			
135		ホシハラヒロヘリカメムシ	<i>Homoeocerus unipunctatus</i>		5	2	3	4	2	
136		ツマキヘリカメムシ	<i>Hygia opaca</i>		2		1	2	1	
137		ヒメヘリカメムシ科	スカシヒメヘリカメムシ	<i>Liorhyssus hyalinus</i>				2		
138	アカヒメヘリカメムシ	<i>Rhopalus maculatus</i>			1					
139	ヨブチヒメヘリカメムシ	<i>Stictopleurus minutus</i>			4			3		
140	イトカメムシ科	イトカメムシ	<i>Yemma exilis</i>			1				
141	ナガカメムシ科	コバナナガカメムシ	<i>Dimorphopterus pallipes</i>		2	1	1	3		
142		ヒメネジロツキナガカメムシ	<i>Diniella pallipes</i>				2			
143		オオメナガカメムシ	<i>Geocoris varius</i>		3	3	3	4	2	
144		ホソコバナナガカメムシ	<i>Macropes obnubilis</i>		1					
145		オオモンシロナガカメムシ	<i>Metochus abbreviatus</i>		2	5	6	4		
146		ヒメナガカメムシ	<i>Nysius plebeius</i>				1			
147		ヒラタヒョウタンナガカメムシ	<i>Pachybrachius luridus</i>			1				
148		ヒゲナガカメムシ	<i>Pachygrontha antennata</i>			1				
149	コバナヒョウタンナガカメムシ	<i>Togo hemipterus</i>				7	2			
150		ヒメジュウジナガカメムシ	<i>Tropidothorax sinensis</i>			1		1		

注. 種名及び配列は「河川水辺の国勢調査生物種リスト」(平成30年、国土交通省)に準拠した。

表3-1(3) 確認種一覧 (昆虫類)

No.	目名	科名	種名	学名	確認状況			確認位置		
					春季	夏季	秋季	対象事業 実施区域	内	外
151	カメムシ目 (半翅目)	メダカナガカメムシ科	メダカナガカメムシ	<i>Chauliops fallax</i>	1	2			3	
152		ツチカメムシ科	ツチカメムシ	<i>Macrosynus japonensis</i>	2		3	1		
153		カメムシ科	シロヘリカメムシ	<i>Aenaria lewisi</i>		1	1	1		
154			ハナダカカメムシ	<i>Dybowskyia reticulata</i>	2				2	
155			キマダラカメムシ	<i>Erthesina fullo</i>			1			
156			マルシラホシカメムシ	<i>Eysarcoris guttigerus</i>			2	1	1	
157			シラホシカメムシ	<i>Eysarcoris ventralis</i>				1		
158			ツヤアオカメムシ	<i>Glaucias subpunctatus</i>				1		
159			エビイロカメムシ	<i>Gonopsis affinis</i>			1		1	
160			クサギカメムシ	<i>Halyomorpha halys</i>				1	1	
161			チャバネアオカメムシ	<i>Plautia stali</i>	2	4	2	2	2	
162			オオクロカメムシ	<i>Scotinophara horvathi</i>				2		
163			ヒメクロカメムシ	<i>Scotinophara scottii</i>				1		
164			マルカメムシ科	マルカメムシ	<i>Megacopta punctatissima</i>	1	1	2	2	2
165			キンカメムシ科	チャイロカメムシ	<i>Eurygaster testudinaria</i>	2				
166	クヌギカメムシ科	ヘラクヌギカメムシ	<i>Urostylis annulicornis</i>		1					
167	アメンボ科	オオアメンボ	<i>Aquarius elongatus</i>	1	1					
168		アメンボ	<i>Aquarius paludum paludum</i>	2	1	1				
169		ヒメアメンボ	<i>Gerris laticaudatus</i>	2	1					
170		ヤスマツアメンボ	<i>Gerris insularis</i>	8	50	7	30	35		
171		シマアメンボ	<i>Metrocoris histrio</i>	2	2	1	3			
172		トガリアメンボ	<i>Rhagadotarsus kraepelini</i>				2			
173	イトアメンボ科	ヒメイトアメンボ	<i>Hydrometra procera</i>				4			
174	カタビロアメンボ科	ケシカタビロアメンボ	<i>Microvelia douglasi</i>	1	8	3				
175		ホルバートケシカタビロアメンボ	<i>Microvelia horvathi</i>			51	1	6		
176	ミズギワカメムシ科	エゾミズギワカメムシ	<i>Saldula reticulata</i>	1						
177	ミズムシ科 (昆)	コチビミズムシ	<i>Micronecta guttata</i>			3				
-		チビミズムシ属	<i>Micronecta sp.</i>			1				
178		ヒメサキミズムシ	<i>Sigara septemlineata</i>			21	8			
-		コミズムシ属	<i>Sigara sp.</i>	1						
179	コオイムシ科	コオイムシ	<i>Appasus japonicus</i>		51	12		60		
180	ダイコウチ科	ミズカマキリ	<i>Ranatra chinensis</i>				3			
181	マツモムシ科	コマツモムシ	<i>Anisops ogasawarenensis</i>			3	1			
182		マツモムシ	<i>Notonecta triguttata</i>			2	2	1		
183		マルミズムシ科	マルミズムシ	<i>Paraplea japonica</i>			3			
184	アミメカゲロウ目 (脈翅目)	コナカゲロウ科	キバラコナカゲロウ	<i>Coniopteryx abdominalis</i>			2	1		
185		ヒロバカゲロウ科	スカシヒロバカゲロウ	<i>Osmylus hyalinatus</i>	1					
186		クサカゲロウ科	アミメクサカゲロウ	<i>Apochrysa matsumurae</i>			1	1		
187		ツノトンボ科	ツノトンボ	<i>Ascalohebrus subjacens</i>			6	2		
188	シリアゲムシ目 (長翅目)	シリアゲムシ科	ヤマトシリアゲ	<i>Panorpa japonica</i>			4	1		
189	トビケラ目 (毛翅目)	シマトビケラ科	コガタシマトビケラ	<i>Cheumatopsyche brevitarsata</i>	1					
190			ナミコガタシマトビケラ	<i>Cheumatopsyche infascia</i>			9	1		
191			ギフシマトビケラ	<i>Hydropsyche gifuana</i>	2					
192			ウルマーシマトビケラ	<i>Hydropsyche orientalis</i>			31	1	5	
193		クダトビケラ科	クダトビケラ属	<i>Psychomyia sp.</i>			1			
194			ヒガシヤマクダトビケラ	<i>Tinodes higashiyamanus</i>			4	4		
195		ヒメトビケラ科	ミギヒメトビケラ	<i>Hydroptila asymmetrica</i>			28			
196			マツイヒメトビケラ	<i>Hydroptila phenianica</i>			50	6		
197		ニンギョウトビケラ科	ニンギョウトビケラ	<i>Goera japonica</i>	1	2		1		
198		ヒゲナガトビケラ科	ゴマダラヒゲナガトビケラ	<i>Oecetis nigropunctata</i>			1			
199			ヒメセトトビケラ	<i>Trichostodes japonicus</i>			20	1		
200		チョウ目 (鱗翅目)	ハマキガ科	コスジオビハマキ	<i>Choristoneura diversana</i>	1			1	
201				イラガ科	アカイラガ	<i>Phrixolepia sericea</i>		1	1	1
202			セセリチョウ科	イチモンジセセリ	<i>Parnara guttata guttata</i>			2	1	1
203				チャバネセセリ	<i>Pelopidas mathias oberthueri</i>			2	1	
204	シジミチョウ科		ルリシジミ	<i>Celastrina argiolus ladonides</i>	4					
205			ウラギンシジミ	<i>Curetis acuta paracuta</i>			1	2		
206			ツバメシジミ	<i>Everes argiades argiades</i>			2	1		
207			アカシジミ	<i>Japonica lutea lutea</i>	3					
208			ベニシジミ	<i>Lycena phlaeas chinensis</i>			1			
209			ヤマトシジミ本土亜種	<i>Zizeeria maha argia</i>	1	2	4	1	1	
210			タテハチョウ科	ツマグロヒョウモン	<i>Argyreus hyperbius hyperbius</i>			1		
211	クロヒカゲ本土亜種			<i>Lethe diana diana</i>	1					
212	テングチョウ日本本土亜種			<i>Libythea lepita celtoides</i>	1			1		
213	クロノマチョウ			<i>Melanitis phedima oitensis</i>			2			
214	ジャノメチョウ			<i>Minois dryas bipunctata</i>			2	1	1	
215	ヒメジャノメ	<i>Mycalopsis gotama fulginia</i>		1	1	1	1			
216	サトキマダラヒカゲ	<i>Neope goschkevitschii</i>		1	1					
217	ミスジチョウ	<i>Neptis philyra philyra</i>		1						
218	コミスジ本州以南亜種	<i>Neptis sappho intermedia</i>		1	1		1	1		
219	アサギマダラ	<i>Parantica sita nipponica</i>				2		2		
220		キタテハ	<i>Polygonia e-aureum e-aureum</i>	1			1			
221		ヒメウラナミジャノメ	<i>Ypthima argus argus</i>	2	1		1	1		
222	アゲハチョウ科	モンキアゲハ	<i>Papilio helenus nicconicolens</i>	1			1			
223		クロアゲハ本土亜種	<i>Papilio protenor demetrius</i>	1						
224		アゲハ	<i>Papilio xuthus</i>	2	1		2			
225	シロチョウ科	モンキチョウ	<i>Colias erate poliographa</i>	1	1					
226		キタキチョウ	<i>Eurema mandarina</i>	2	3	5	2	2		
227		モンシロチョウ	<i>Pieris rapae crucivora</i>	3		1				

注. 種名及び配列は「河川水辺の国勢調査生物種リスト」(平成30年、国土交通省)に準拠した。

表3-1(4) 確認種一覧 (昆虫類)

No.	目名	科名	種名	学名	確認状況			確認位置		
					春季	夏季	秋季	対象事業 実施区域	内	外
228	チョウ目 (鱗翅目)	ツトガ科	ホソバツトグロキノメイガ	<i>Analthes</i> sp.		1				
229			サツマツトガ	<i>Calamotropha okanoi</i>	1					
230			ヒメマダラミズメイガ	<i>Etophila turbata</i>		1		1		
231			ナニセノメイガ	<i>Evergestis forficatalis</i>				1		
232			クロヘリキノメイガ	<i>Goniorhynchus butyrosus</i>	2				2	
233			ワタノメイガ	<i>Haritalodes derogatus</i>		1			1	
234			モンキクロノメイガ	<i>Herpetogramma luctuosale zelleri</i>	2	1			2	
235			ホシオビホソノメイガ	<i>Nomis albopedalis</i>	1					
236			シバツトガ	<i>Parapediasia teterella</i>	3				3	
237			クビシロノメイガ	<i>Piletocera aegimiussalis</i>		1			1	
238			コガタシロモンノメイガ	<i>Piletocera sodalis</i>		1			1	
239			クロオビノメイガ	<i>Pycnarmon pantherata</i>		1				
240			シロオビノメイガ	<i>Spoladea recurvalis</i>				3	1	
241			タイワンモンキノメイガ	<i>Syllepte taiwanalis</i>		1			1	
242			クロモンキノメイガ	<i>Udea testacea</i>				1		
243			メイガ科	キベリトガリメイガ	<i>Endotricha initalis</i>		1		1	
244			カギバガ科	マエキカギバ	<i>Agnidra scabiosa scabiosa</i>	1				
245			ジャクガ科	ナカウスエダシヤク	<i>Alcis angulifera</i>	3				2
246				フタテンオエダシヤク	<i>Chiasmia defixaria</i>		1			1
247				カギシロスジアオシヤク	<i>Geometra dieckmanni</i>	1				
248				ヘリグロヒメアオシヤク	<i>Hemitea tritonaria</i>	1				1
249				ナミガタエダシヤク	<i>Heterarmia charon charon</i>	3				1
250				ウスバミスジエダシヤク	<i>Hypomecis punctinalis conferenda</i>		1			1
251				ヨスジキヒメシヤク	<i>Idaea auricruda</i>		2			2
252	ホソスジキヒメシヤク	<i>Idaea remissa</i>		2						
253	クロズウスキエダシヤク	<i>Lomographa simplicior simplicior</i>					1			
254	ウチムラサキヒメエダシヤク	<i>Ninodes splendens</i>		1				1		
255	ウスキツバメエダシヤク	<i>Ourapteryx nivea</i>					1			
256	ウスアオエダシヤク	<i>Parabapta clarissa</i>		1				1		
257	ヒロバウスアオエダシヤク	<i>Paradarisa chloauges kurosawai</i>		1						
258	ツマキエダシヤク	<i>Platyserota incertaria</i>					1	1		
259	クロテンシロヒメシヤク	<i>Scopula apicipunctata</i>		1						
260	シモフリシロヒメシヤク	<i>Scopula coniaris</i>		1				1		
261	ギンバネヒメシヤク	<i>Scopula epiorrhoe</i>		1						
262	マエキヒメシヤク	<i>Scopula nigropunctata imbella</i>		1				1		
263	サツマヒメシヤク	<i>Scopula satsumaria satsumaria</i>			1			1		
264	ハグルマエダシヤク	<i>Synegia hadassa hadassa</i>		3				3		
265	ベニスジヒメシヤク	<i>Tumandra recompacta prouti</i>				1				
266	ツバメガ科	ギンツバメ	<i>Acropterus iphiata</i>	1	2			3		
267	スズメガ科	ホシホウジャク	<i>Macroglossum pyrrosticta</i>				1			
268		クロホウジャク	<i>Macroglossum saga</i>				1			
269		ホシヒメホウジャク	<i>Neogurela himachala sangaica</i>				1			
270	シャチホコガ科	ホソバシャチホコ	<i>Fentonia ocypete ocypete</i>	1						
271		ツマキシャチホコ	<i>Phalera assimilis assimilis</i>		1					
272		ウスイロギンモンシャチホコ	<i>Spatulia doerriesi</i>		3			3		
273	ヒトリガ科	カノコガ	<i>Amata fortunei fortunei</i>		2			1		
274		スジベニコケガ	<i>Barsine striata striata</i>	1	1					
275		アカスジシロコケガ	<i>Cyana hamata hamata</i>	1				1		
276		ナガサキムジホソバ	<i>Danielithosia immaculata</i>		1			1		
277		クロテンハイイロコケガ	<i>Eugoa grisea grisea</i>		1			1		
278		スカシコケガ	<i>Nudaria ranruna</i>				1			
279		オビヒトリ	<i>Spilartia subcarnea</i>	1				1		
280		ドクガ科	マイマイガ	<i>Lymantria dispar japonica</i>	1					
281	ゴマフリドクガ(日本本土・奄美亜種)		<i>Somena pulverea pulverea</i>	1	1			1		
282	ヤガ科	フタテンヒメトウ	<i>Acosmetia biguttula</i>		1			1		
283		クロテンカバアツバ	<i>Anachrostitis nigripunctalis</i>	5				1		
284		シロテンウスグロヨトウ	<i>Athetis albisignata</i>	1	1					
285		カバイロシマコヤガ	<i>Corgatha argillacea</i>		1					
286		シマフコヤガ	<i>Corgatha nitens</i>		1			1		
287		エゾギクキンウワバ	<i>Ctenoplusia albostrata</i>				1			
288		ムラサキアツバ	<i>Diomea cremata</i>		1			1		
289		オオシラホシアツバ	<i>Edessena hamada</i>		1			1		
290		オオトモエ	<i>Erebus ephesperis</i>		1			1		
291		ヒメハナマガリアツバ	<i>Hadennia nakatanii</i>		1					
292		ウスキミスジアツバ	<i>Hermينيا arenosa</i>	2						
293		オオシラナミアツバ	<i>Hipoepa fractalis</i>		1	1		2		
294		カキバトモエ	<i>Hypopyra vespertilio</i>		1			1		
295		アミメケンモン	<i>Lophonycta confusa</i>		1					
296		ウンモンクチバ	<i>Mocis annetta</i>	3				3		
297		オオウンモンクチバ	<i>Mocis undata</i>				2			
298		クロシタキヨトウ	<i>Mythimna placida</i>	3				3		
299		フタオビコヤガ	<i>Naranga aenescens</i>		1					
300	フタテンチビアツバ	<i>Neachrostitis bipuncta</i>		1	3		3			
301	アカエグリバ	<i>Oraesia excavata</i>		1	2		1			
302	キボシアツバ	<i>Paragabara flavomaculata</i>	2				2			
303	クロスジヒメアツバ	<i>Schrankia costaeirigalis</i>	1				1			
304	オオカバズヤガ	<i>Sinegrapha oceanica</i>		1			1			
305	スジキリヨトウ	<i>Spodoptera depravata</i>		5						

注. 種名及び配列は「河川水辺の国勢調査生物種リスト」(平成30年、国土交通省)に準拠した。

表3-1(5) 確認種一覧 (昆虫類)

No.	目名	科名	種名	学名	確認状況			確認位置	
					春季	夏季	秋季	対象事業 実施区域	内
306	ハエ目 (双翅目)	ヒメガガンボ科	ホソバネヒメガガンボ	<i>Dicranomyia longipennis</i>	1				
307			Erioptera属	<i>Erioptera</i> sp.			4		
308			Gonomyia teranishii	<i>Gonomyia teranishii</i>	1			1	
309			ヒメガガンボ属	<i>Limonia</i> sp.	1			1	
310			Molophilus属	<i>Molophilus</i> sp.	1			1	
311			Styringomyia属	<i>Styringomyia</i> sp.	1				
312		Trentepohlia subpennipes	<i>Trentepohlia subpennipes</i>			1		1	
313		ガガンボ科	ベッコウガガンボ	<i>Dictenidia pictipennis pictipennis</i>	1			1	
314			オオユウレイガガンボ	<i>Dolichopeza candidipes</i>	1			1	
315			マエキガガンボ	<i>Indotipula yamata yamata</i>			1		
316			ヤチノコギリガガンボ	<i>Tipula serricauda</i>	7				7
-			ガガンボ属	<i>Tipula</i> sp.	1			1	
317		チョウバエ科	Psychodidae		5				2
318		ケソソイカ科	Chaborus属	<i>Chaborus</i> sp.			1		
319		ユスリカ科	Ablabesmyia属	<i>Ablabesmyia monilis</i>			4		
320		カ科	Aedes属	<i>Aedes</i> sp.			2		2
321	ユスリカ科	ニッポンケブカユスリカ	<i>Brillia japonica</i>	1					
322		ハダカユスリカ	<i>Cardiocladius capucinus</i>			1			
-			ハダカユスリカ属	<i>Cardiocladius</i> sp.	2				
323		フチグロユスリカ	<i>Chironomus circumdatus</i>			1		1	
324		ヒシモンユスリカ	<i>Chironomus flaviplunus</i>			2		2	
325		ウスイロユスリカ	<i>Chironomus kiensis</i>			1	4		
-			Chironomus属	<i>Chironomus</i> sp.			7		
326		キソヒメユスリカ	<i>Conchapelopia esakiana</i>			1			
327		フタスジツヤユスリカ	<i>Cricotopus bicinctus</i>			14		3	
328		ナカグロツヤユスリカ	<i>Cricotopus metatibialis</i>			1		1	
329		ナカオビツヤユスリカ	<i>Cricotopus triannulatus</i>	1	1			1	
330		ムナトグエリユスリカ属	<i>Linnophyes</i> sp.	1				1	
331		ヒメコガタユスリカ	<i>Microchironomus tener</i>	1	8			4	
332		ニセケバネユスリカ属	<i>Parametricnemus</i> sp.	1				1	
333		ハマダラハモンユスリカ	<i>Polypedilum masudai</i>			1			
334		ヒロオビハモンユスリカ	<i>Polypedilum unifascia</i>			1			
-			Polypedilum属	<i>Polypedilum</i> sp.				1	1
335		ウスイロカユスリカ	<i>Procladius choreus</i>	8	85			17	
336		ヒメエリユスリカ属	<i>Psectrocladius</i> sp.	4				3	
337		カタジロナガレツヤユスリカ	<i>Rheocricotopus chalybeatus</i>			1			
338		ウスギヌヒメユスリカ	<i>Rheopelopia joganflava</i>	1	2				
339		カ科	ヒトスジシマカ	<i>Stegomyia albopicta</i>			6		6
340		ユスリカ科	カスリモンユスリカ	<i>Tanytus formosanus</i>	1				1
341	オオヤマヒゲユスリカ		<i>Tanytus oyamai</i>			281		136	
-		ユスリカ科	Chironomidae				2	2	
342	キノコバエ科	Mycetophilidae				2			
343	クロバネキノコバエ科	Sciaridae		160			3	46	
344	ミズアブ科	Allognosta属	<i>Allognosta japonica</i>	1					
345	ムシヒキアブ科	トラフムシヒキ	<i>Astochia virgatipes</i>			1			
346		クロスジシアブ	<i>Choerades nigrovittata</i>	1				1	
347		オオイシアブ	<i>Laphria mitsukurii</i>	3				1	
348		Leptogaster属	<i>Leptogaster</i> sp.	2					
349		ナミマカリケムシヒキ	<i>Neotamus angusticornis</i>	1					
350		ヒサマツムシヒキ	<i>Tolmerus hisamatsui</i>				2	1	
351		ハナアブ科	ホソヒラタアブ	<i>Epsyrphus balteatus</i>				4	
352	キゴシハナアブ		<i>Eristalinus quinquestriatus</i>				4	2	
353	シマハナアブ		<i>Eristalis cerealis</i>				1		
354	ナミハナアブ		<i>Eristalis tenax</i>				1		
355	Eumerus属		<i>Eumerus</i> sp.	3				3	
356	アシトハナアブ		<i>Helophilus eristaloideus</i>				1		
357	タカサゴハラプトハナアブ		<i>Mallota takasagensis</i>			2		1	
358	シマアシトハナアブ		<i>Mesembrius peregrinus</i>	2				1	
359	Paragus clauseni		<i>Paragus clauseni</i>				1		
360	オオハナアブ		<i>Phytomyia zonata</i>				4	1	
361	ハナアブ科	ホソヒメヒラタアブ	<i>Sphaerophoria macrogaster</i>	1			4	1	
362	ノミバエ科	Megaselia属	<i>Megaselia</i> sp.	4				4	
363	ショウジョウバエ科	オナジショウジョウバエ	<i>Drosophila simulans</i>				2	2	
-			Drosophila属	<i>Drosophila</i> sp.	5		110	92	
364	ミギワバエ科	ニノミヤトビクチミギワバエ	<i>Brachydeutera ibari</i>			1	1	1	
365		カサネトビクチミギワバエ	<i>Brachydeutera longipes</i>			5		2	
-			Brachydeutera属	<i>Brachydeutera</i> sp.			2		2
366		Hydrellia属	<i>Hydrellia</i> sp.	1				1	
367		ヒラウキブネミギワバエ	<i>Setacera breviventris</i>			12		8	
368	シマバエ科	Homoneura属	<i>Homoneura</i> sp.			1			
369	ナガズヤセバエ科	Stylociadus属	<i>Stylociadus appendiculatus</i>			2		1	
370	マルズヤセバエ科	Rainieria属	<i>Rainieria</i> sp.			1			
371	ヤチバエ科	Sepedon属	<i>Sepedon aenescens</i>	1		2			
372	フンコバエ科	Leptocera属	<i>Leptocera</i> sp.			2		1	
373	クロバエ科	ホホグロオビキンバエ	<i>Chrysomya pinguis</i>				1	1	
374		ミドリキンバエ	<i>Lucilia illustris</i>				1		
375		ミヤマキンバエ	<i>Lucilia papuensis</i>	2				2	
376		ツマグロキンバエ	<i>Stomorphina obsoleta</i>			4	4	4	
377		シリプトミドリバエ	<i>Strongyloneura prasina</i>			1	1		

注. 種名及び配列は「河川水辺の国勢調査生物種リスト」(平成30年、国土交通省)に準拠した。

表3-1(6) 確認種一覧 (昆虫類)

No.	目名	科名	種名	学名	確認状況			確認位置		
					春季	夏季	秋季	対象事業 実施区域		
								内	外	
378	ハエ目 (双翅目)	イエバエ科	セマダライエバエ	<i>Graphomya maculata</i>			2		1	
379			Phaonia属	<i>Phaonia</i> sp.		1		1		
380			シリモチハナレメイエバエ	<i>Pygophora confusa</i>			2			
381		ニクバエ科	ツシマニクバエ	<i>Sarcophaga tsushimae</i>	1			1		
382			フィールドニクバエ	<i>Sarcophaga uniseta</i>	1			1		
383		ヤドリバエ科	Tachinidae			1		1		
384	コウチュウ目 (鞘翅目)	ホソクビゴミムシ科	オオホソクビゴミムシ	<i>Brachinus scotomedes</i>		11		11		
385			ミイデラゴミムシ	<i>Pheropsophus jessoensis</i>			1			
386		オサムシ科	キイロチビゴモクムシ	<i>Acupalpus inornatus</i>	1	2				
387			キベリゴモクムシ	<i>Anoplogenus cyanescens</i>	1					
388			アトモンミズギワゴミムシ	<i>Bembidion niloticum batesi</i>		1				
389			クロカタビロオサムシ	<i>Calosoma maximowiczi</i>	1					
390			オオクロナガオサムシ	<i>Carabus kumagaii kumagaii</i>			7	7		
391			オオクロナガオサムシ近畿・中部地方亜種	<i>Carabus kumagaii nishi</i>	3				1	
392			ヤコンオサムシ近畿地方中部亜種	<i>Carabus yaconinus cupidicornis</i>	3	1			3	
393			ニセコガシラアオゴミムシ	<i>Chlaenius kurosawai</i>	2	2			3	
394			アトボシアオゴミムシ	<i>Chlaenius naeviger</i>	2	39			29	
395			クロヒゲアオゴミムシ	<i>Chlaenius ocreatus</i>		1			1	
396			キボシアオゴミムシ	<i>Chlaenius posticalis</i>		1				
397			ヒメヒョウタンゴミムシ	<i>Clivina niponensis</i>		1			1	
398			オオスナハラゴミムシ	<i>Diplocheila zealandica</i>	1					
399			ヤセアトキリゴミムシ	<i>Dolichoctis luctuosus</i>	1				1	
400			コヨツボシアトキリゴミムシ	<i>Dolichoctis striatus striatus</i>	3				3	
401			クビボソゴミムシ	<i>Galerita orientalis</i>		2			1	
402			スジアオゴミムシ	<i>Haplochlaenius costiger</i>		1				
403			ハコダテゴモクムシ	<i>Harpalus discrepans</i>	3				3	
404			ケウスゴモクムシ	<i>Harpalus griseus</i>				1		
-				Harpalus属	<i>Harpalus</i> sp.				1	1
405			ワタホシアトキリゴミムシ	<i>Lebia bifenestrata</i>	2	4	1	2		
406			ホシハネビロアトキリゴミムシ	<i>Lebia calycophora</i>	1				1	
407			ジュウジアトキリゴミムシ	<i>Lebia retrofasciata</i>			1			
408			キノコゴミムシ	<i>Lioptera erotyloides</i>	2				2	
409			ウスオビコミズギワゴミムシ	<i>Paratachys sericans</i>		2				
410			ウエノコミズギワゴミムシ	<i>Paratachys uenoianus</i>		1				
411			クロヘリアトキリゴミムシ	<i>Parena nigrolineata nipponensis</i>		1			1	
412			ホソチビゴミムシ	<i>Perileptus japonicus</i>		2			1	
413			オオヒラタゴミムシ	<i>Platynus magnus</i>	1	1			1	
414			オオクロナガゴミムシ	<i>Pterostichus japonicus</i>	1					
415			アシミゾナガゴミムシ	<i>Pterostichus sulcitaris</i>	1					
416			ミドリマメゴモクムシ	<i>Stenolophus difficilis</i>		4				
417			マルガタツヤヒラタゴミムシ	<i>Synuchus arcuaticollis</i>	69	2	134	100	2	
418			クロツヤヒラタゴミムシ	<i>Synuchus cycloderus</i>	855	6	528	999		
419			ヒメツヤヒラタゴミムシ	<i>Synuchus dulcigradus</i>	26		75	61		
420			オオクロツヤヒラタゴミムシ	<i>Synuchus nitidus</i>	251		334	355		
-				Synuchus属	<i>Synuchus</i> sp.			14	14	
421			クロチビカワゴミムシ	<i>Tachyta nana</i>		1				
422			クリイロコミズギワゴミムシ	<i>Tachyura funicata</i>		2				
423			ヨツモンコミズギワゴミムシ	<i>Tachyura laetifica</i>		13			1	
424			ナミハンミョウ	<i>Cicindela japonica</i>	1	1				
425			ゲンゴロウ科	マメゲンゴロウ	<i>Agabus japonicus</i>	3			2	
426				カンムリセシジゲンゴロウ	<i>Copelatus kammuriensis</i>	6	6			
427				ホソセシジゲンゴロウ	<i>Copelatus weymarni</i>	5	8		1	
428				ハイイロゲンゴロウ	<i>Eretes griseus</i>		1	2		
429				コシマゲンゴロウ	<i>Hydaticus grammicus</i>		1			
430				ウスイロシマゲンゴロウ	<i>Hydaticus rhantoides</i>	3	1			
431				チビゲンゴロウ	<i>Hydroglyphus japonicus</i>	7	1			
432	コマルケシゲンゴロウ	<i>Hydrovatus acuminatus</i>			13					
433	ケシゲンゴロウ	<i>Hyphydrus japonicus</i>		3	1		1			
434	ツブゲンゴロウ	<i>Laccophilus difficilis</i>		2						
435	ヒメゲンゴロウ	<i>Rhantus suturalis</i>				1				
436	コガシラミズムシ科	コガシラミズムシ		<i>Pelodytes intermedius</i>		6	4			
437	コツブゲンゴロウ科	コツブゲンゴロウ		<i>Noterus japonicus</i>		3	3	1		
438	ダルマガムシ科	ミヤタケダルマガムシ		<i>Hydraena miyatakei</i>		1		1		
439	ガムシ科	トゲバゴマフガムシ		<i>Berosus lewisius</i>		12		4		
440		アカケシガムシ	<i>Cercyon olivrus</i>			4	2			
441		セマルガムシ	<i>Coelostoma stultum</i>		2					
442		キベリヒラタガムシ	<i>Enochrus japonicus</i>	2	9	4	2			
443		キイロヒラタガムシ	<i>Enochrus simulans</i>	1	2	1				
444		スジヒラタガムシ	<i>Helochares nipponicus</i>		7		4			
445		ルイスヒラタガムシ	<i>Helochares pallens</i>		4	6				
446		コガムシ	<i>Hydrochara affinis</i>	1	1	1				
447		マメガムシ	<i>Regimbaria attenuata</i>		2					
448		ヒメガムシ	<i>Sternolophus rufipes</i>		2	2				
449		エンマムシ科	コエンマムシ	<i>Margarinotus nipponicus</i>	1					
450	キノコアカマルエンマムシ		<i>Notodoma fungorum</i>	3			3			
451	コチビヒラタエンマムシ		<i>Paromalus vernalis</i>	1						
452	タマキノコムシ科	Agathidium属	<i>Agathidium</i> sp.	1						
-		タマキノコムシ科	Leiodiidae	3		4	3			

注. 種名及び配列は「河川水辺の国勢調査生物種リスト」(平成30年、国土交通省)に準拠した。

表3-1(7) 確認種一覧(昆虫類)

No.	目名	科名	種名	学名	確認状況			確認位置		
					春季	夏季	秋季	対象事業 実施区域		
								内	外	
453	コウチュウ目 (鞘翅目)	シデムシ科	ヨツボシモンシデムシ	<i>Nicrophorus quadripunctatus</i>	2					
454		ハネカクシ科	アカハバヒロオオハネカクシ北海道・本州亜種	<i>Agelosus carinatus carinatus</i>			1	1		
455			ムネビロハネカクシ	<i>Algon grandicollis</i>	1	1				
456			ツヤケシブチヒゲハネカクシ	<i>Anisolinus elegans</i>		1				
457			コバナアシベセスジハネカクシ	<i>Anotylus amicus</i>			1	1		
458			Carpelimus属	<i>Carpelimus sp.</i>		2,024	2	8		
459			コマルズハネカクシ	<i>Domene curtipennis</i>	2					
460			Ischnosoma属	<i>Ischnosoma sp.</i>	1			1		
461			クロストガリハネカクシ	<i>Lithocharis nigriceps</i>		8				
462			カワバナガエハネカクシ	<i>Ochtheophilum cuneatum</i>		1		1		
463			Oxytelus属	<i>Oxytelus sp.</i>		1				
464			アオハアリガタハネカクシ	<i>Paederus fuscipes</i>		2	2			
465			クロツヤクサアリハネカクシ	<i>Pella comes</i>	7			7		
466			Sepedophilus属	<i>Sepedophilus sp.</i>	2			2		
467			アシマダラカワベメダカハネカクシ	<i>Stenus cicindeloides</i>		1				
468			ズグロメダカハネカクシ	<i>Stenus flavidulus flavidulus</i>				1		
-				Stenus属	<i>Stenus sp.</i>		3			
469				ユミセミノハネカクシ	<i>Thinodromus sericatus</i>		1			
-				ハネカクシ科	Staphylinidae	1	32	1	33	1
470			マルハナノミ科	トビロマルハナノミ	<i>Scirtes japonicus</i>	1	1	1		
471				ヒメマルハナノミ	<i>Scirtes sobrinus</i>		1			
472		センチコガネ科	センチコガネ	<i>Phelotrupes laevistriatus</i>	3	2	23	6		
473		クワガタムシ科	コクワガタ	<i>Dorcus rectus rectus</i>	1			1		
474			スジクワガタ	<i>Dorcus striatipennis striatipennis</i>	1		2			
475			ノコギリクワガタ	<i>Prosopocoilus inclinatus inclinatus</i>		2		1		
476		コガネムシ科	コイチャコガネ	<i>Adoretus tenuimaculatus</i>	1					
477			アオドウガネ	<i>Anomala albopilosa albopilosa</i>		6		3		
478			ヒメコガネ	<i>Anomala rufocyprea</i>		7				
479			カタモンコガネ	<i>Blitopertha conspurcata</i>	1			1		
480			アオハナムグリ	<i>Cetonia roelofsi roelofsi</i>	1					
481			コカブトムシ	<i>Eophileurus chinensis chinensis</i>	1			1		
482			コアオハナムグリ	<i>Gametis jucunda</i>	1	1	3		2	
483			クロハナムグリ	<i>Glycyphana fulvitemma</i>	1			1		
484			ホソコハナムグリ	<i>Glycyphana gracilis viridis</i>	1	3	2			
485			オオクロコガネ	<i>Holotrichia parallela</i>		1		1		
486			アカヒロウドコガネ	<i>Maladera castanea</i>		3		1		
-				Maladera属	<i>Maladera sp.</i>			1	1	
487			コブマルエンマコガネ	<i>Onthophagus atripennis</i>		1	1			
488			マメダルマコガネ	<i>Panelus parvulus</i>	2			1		
489			ツヤエンマコガネ	<i>Parascatonomus nitidus</i>	5	2		4		
490			マメコガネ	<i>Popillia japonica</i>		2		1		
491		シラホシハナムグリ	<i>Protaetia brevitarsis brevitarsis</i>		2	1				
492		カナブン	<i>Pseudotyrannorhina japonica</i>		2		1			
493		カブトムシ	<i>Trypoxylus dichotomus septentrionalis</i>	1	2	1		1		
494		ヒメドロムシ科	キベリナガアシドロムシ	<i>Grouvellinus marginatus</i>			1			
495			アワツキドロムシ	<i>Zaitzevia awana</i>			8			
496	チビドロムシ科	リュウキユウダエンチビドロムシ	<i>Pelochares ryukyensis</i>			22				
497	ナガハナノミ科	ヒゲナガハナノミ	<i>Paralichas pectinatus</i>	1						
498	タマムシ科	クロナガタマムシ	<i>Agrilus cyaneoniger</i>	2						
-			Agrilus属	<i>Agrilus sp.</i>	2		2			
499		ウバタマムシ	<i>Chalcophora japonica japonica</i>	1						
500		タマムシ	<i>Chrysochroa fulgidissima fulgidissima</i>		3		3			
501		クズノチビタマムシ	<i>Trachys auricollis</i>		1	1		1		
502		マメチビタマムシ	<i>Trachys reitteri</i>	1			1			
503		ダングラチビタマムシ	<i>Trachys variolaris</i>		1		1			
504		コメツクシ科	サビキコリ	<i>Agrypnus binodulus binodulus</i>			1			
505			フタモンウバタマコメツク	<i>Cryptalaus larvatus pini</i>	1					
506			チャイロコメツク	<i>Haterumelater bicarinatus bicarinatus</i>		5		3		
507	クシコメツク		<i>Melanotus legatus legatus</i>	8			7			
508	ヒゲナガコメツク		<i>Mulsanteus junior junior</i>	1			1			
509	ヒゲコメツク		<i>Pectocera hige hige</i>	2			2			
510	マダラチビコメツク		<i>Prodrasterius agnatus</i>		1					
511	アカアシオオクシコメツク		<i>Spheniscosomus cete cete</i>	1						
512	ヒラタクシコメツク	<i>Spheniscosomus koikei</i>	1							
513	ヒゲブトコメツク科	ナガヒゲブトコメツク	<i>Aulonothroscus longulus</i>			4				
514	ジョウカイボン科	ジョウカイボン	<i>Lycocerus suturellus suturellus</i>	1			1			
515		マルムネジョウカイ	<i>Prothemus ciusianus</i>	5			4			
516		キンイロジョウカイ	<i>Themus episcopalis episcopalis</i>	1						
517	ホタル科	オバボタル	<i>Lucidina biplagiata</i>	3			3			
518	ベニボタル科	ミスジヒシベニボタル	<i>Benibotarus spinicoxis</i>	1			1			
519		クシヒゲベニボタル	<i>Macrolycus flabellatus</i>	3						
520		キベリハナボタル	<i>Plateros marginicollis</i>		1		1			
-			Plateros属	<i>Plateros sp.</i>		1		1		
521	シバンムシ科	ヒメホコリダケシバンムシ	<i>Caenocara rufitarse</i>		1	1	1			
522	ジョウカイモドキ科	ヒロオビジョウカイモドキ	<i>Intybia historio</i>		2		1			
523		ヒメジョウカイモドキ	<i>Nepachys japonicus</i>	2						
524	ムクゲクスイムシ科	アカグロムクゲクスイ	<i>Biphyllus lewisi</i>	1			1			
525		ナガムクゲクスイ	<i>Biphyllus sp.</i>		1		1			
526	ツツキノコムシ科	ケナガナガツツキノコムシ	<i>Nipponocis longisetosus</i>	5		2	5	2		
-			ツツキノコムシ科	Cidae			1	1		

注. 種名及び配列は「河川水辺の国勢調査生物種リスト」(平成30年、国土交通省)に準拠した。

表3-1(8) 確認種一覧 (昆虫類)

No.	目名	科名	種名	学名	確認状況			確認位置			
					春季	夏季	秋季	対象事業 実施区域	内	外	
527	コウチュウ目 (鞘翅目)	テントウムシ科	アミダテントウ	<i>Amida tricolor</i>		1	1	1	1		
528			ムーアシロホシテントウ	<i>Calvia muii</i>	1				1		
529			ナナホシテントウ	<i>Coccinella septempunctata</i>	1				1		
530			フタモンクロテントウ	<i>Cryptogonus orbiculus</i>	1				1		
531			ナミテントウ	<i>Harmonia axyridis</i>	2				1		
532			ヨツボシテントウ	<i>Phymatosternus lewisii</i>		1			1		
533			モンクチビルテントウ	<i>Platynaspidium maculosus</i>		3			3		
534			ヒメカメノコテントウ	<i>Propylea japonica</i>	1			2			
535			ハレヤヒメテントウ	<i>Sasajiscymnus hareja</i>	1						
536			カワムラヒメテントウ	<i>Scymnus kawamurai</i>		1					
537			クロツヤテントウ	<i>Serangium japonicum japonicum</i>				1		1	
538			クロテントウ	<i>Telsimia nigra</i>		1					
539			キスイムシ科	ケナガセマルクスイ	<i>Atomaria horridula</i>	1	2				
540				Cryptophagus属	<i>Cryptophagus</i> sp.	2				2	
541		マルガタクスイ		<i>Curelius japonicus</i>		29					
542		ヒラタムシ科	モンチビヒラタムシ	<i>Notolaemus cribratus</i>	2				2		
543		テントウムシダマシ科	ヨツボシテントウダマシ	<i>Ancylolus pictus asiaticus</i>				5			
544			カタベニケブカテントウダマシ	<i>Ectomychus basalis</i>	8				8		
545			ヒメオビオオキノコムシ	<i>Episcapha fortunei</i>	2				2		
546		オオキノコムシ科	タイショウオオキノコムシ	<i>Episcapha morawitzi</i>	9				9		
547			オオクスイムシ科	ヨツボシオオクスイ	<i>Helota gemmata</i>	3	2			4	
548		コメツキモドキ科	ケシコメツキモドキ	<i>Microlanguria jansoni</i>				5		5	
549			ケナガマルクスイ	<i>Toramus glisnothoides</i>	1			4	1	4	
550		ヒメマキムシ科	ナカネケシマキムシ	<i>Corticaria nakanei</i>	1						
551			ウスチャケシマキムシ	<i>Corticaria gibbosa</i>				1		1	
552			トフシケシマキムシ	<i>Migneuxia laderi</i>		1					
553		ネスイムシ科	オバケデオネスイ	<i>Mimemodes monstrosus</i>	1				1		
554			トビイロデオネスイ	<i>Monotoma picipes</i>		5					
555		マルテントウダマシ科	ナルカワマルテントウダマシ	<i>Idiophyes satoi</i>				1		1	
556			ケシクスイ科	クロモンムクゲケシクスイ	<i>Aethina flavicollis</i>	2				2	
557		ケシクスイ科	コグチャセマルケシクスイ	<i>Amphicrossus japonicus</i>		1			1		
558			ナガコグチャケシクスイ	<i>Amphicrossus lewisi</i>	3	7			10		
559			ルイスコオニケシクスイ	<i>Cryptarcha lewisi</i>		15	1	15	1		
560	クロマルケシクスイ		<i>Cyllodes ater</i>	2			1	2	1		
561	モンチビヒラタケシクスイ		<i>Eपुरaea ocularis</i>		1	8	6				
562	コヨツボシケシクスイ		<i>Glischrochilus ipsoides</i>	4				4			
563	ヨツボシケシクスイ		<i>Glischrochilus japonicus</i>	3	5			8			
564	クロヒラタケシクスイ		<i>Ipidia variolosa variolosa</i>	1	1	3	2	3			
565	アカマダラケシクスイ		<i>Phenolia picta</i>		1			1			
566	ヒメアカマダラケシクスイ		<i>Phenolia sadanarii</i>				7	2			
567	クロキマダラケシクスイ		<i>Soronia lewisi</i>		2			2			
568	マルキマダラケシクスイ		<i>Stelidota multiguttata</i>		16	19	11				
569	ヒメハナムシ科		Stilbus属	<i>Stilbus</i> sp.			3		2		
570	ホソヒラタムシ科		Psammoecus属	<i>Psammoecus</i> sp.		1					
571		アダマホソヒラタムシ	<i>Silvanoprus cephalotes</i>		1						
572		カクムネホソヒラタムシ	<i>Silvanus recticollis</i>		1						
573	アリモドキ科	ケオビアリモドキ	<i>Anthelephila cribriceps</i>	1			1	1			
574		ホソクビアリモドキ	<i>Fornicomus braminus coiffaiti</i>				2		2		
575		アカクビソムシ	<i>Macratia serialis</i>		3			1			
576	ホソカタムシ科	アカモンホソアリモドキ	<i>Sapintus marseuli</i>	1							
577		ヒサゴホソカタムシ	<i>Glyphocryptus brevicollis</i>	3			1	3	1		
578	ツヤケンヒメホソカタムシ	ツヤケンヒメホソカタムシ	<i>Microprius opacus</i>		1			1			
579		ツヤナガヒラタホソカタムシ	<i>Pycnomerus vilis</i>	3	1			4			
580		ナガクチキムシ科	ヨツボシヒメナガクチキ	<i>Holostrophus lewisi</i>				1		1	
581	アヤモンヒメナガクチキ		<i>Holostrophus orientalis</i>	5				5			
582	クロホソナガクチキ		<i>Phloeotrypa rugicollis</i>	1				1			
583	コキノコムシ科	ヒゲフトコキノコムシ	<i>Mycetophagus antennatus</i>	1				1			
584	カミキリモドキ科	モモフトカミキリモドキ	<i>Oedemera lucidicollis</i>	1				1			
585	オオハナノミ科	フタオビオオハナノミ	<i>Macrostagon bipunctatus</i>		1						
586	ハナノミダマシ科	クロフナガタハナノミ	<i>Anaspis marseuli</i>	1				1			
587		ゴミムシダマシ科	クリノウスイロクチキムシ	<i>Allecula simiola</i>	7				4		
588	ヒメナガニジゴミムシダマシ		<i>Ceropria induta</i>	7				4			
589	フトナガニジゴミムシダマシ		<i>Ceropria laticollis</i>	1				1			
590	ホソナガニジゴミムシダマシ		<i>Ceropria striata</i>	1				1			
591	オオナガニジゴミムシダマシ		<i>Ceropria sulcifrons</i>	10				10			
592	フトヒメツノゴミムシダマシ		<i>Cryphaeus morii</i>	14			4	12	4		
593	アカツヤバネクチキムシ		<i>Hymenalia rufipennis</i>	4			1	2			
594	エチゴキバネハムシダマシ		<i>Lagria nigricollis</i>				1				
595	ヒゲフトゴミムシダマシ		<i>Luprops orientalis</i>	1	1			1			
596	クロキノゴミムシダマシ本土亜種		<i>Platydemia fumosa fumosa</i>				10		10		
597	マルツヤキノゴミムシダマシ		<i>Platydemia kurama</i>		4	1	4	1			
598	アオツヤキノゴミムシダマシ		<i>Platydemia marseuli</i>	2			4	2	4		
599	ヒメオビキノゴミムシダマシ		<i>Platydemia nigropicta</i>				21		21		
600	ベニモンキノゴミムシダマシ		<i>Platydemia subfascia subfascia</i>	5	3	26	8	25			
601	ニホンキマワリ本土亜種		<i>Plesiothalamus nigrocyanus nigrocyanus</i>	3	8			2			
602	サトユミアシゴミムシダマシ		<i>Promethis valgipes</i>	2	1			2			
603	ホソモンツヤゴミムシダマシ		<i>Scaphidema pictipennis</i>				1		1		
604	ミツノゴミムシダマシ	<i>Toxicum tricorntum</i>	1				1				
605	モトヨツコブエグリゴミムシダマシ	<i>Uloma bonzica</i>	1				1				
606	ホンドクロオオクチキムシ	<i>Upinella fuliginosa</i>	2	6			3				
607	ナミクチキムシ	<i>Upinella melanaria</i>				6		2			

注. 種名及び配列は「河川水辺の国勢調査生物種リスト」(平成30年、国土交通省)に準拠した。

表3-1(9) 確認種一覧 (昆虫類)

No.	目名	科名	種名	学名	確認状況			確認位置	
					春季	夏季	秋季	対象事業 実施区域	
								内	外
608	コウチュウ目 (鞘翅目)	カミキリムシ科	ニイジマチビカミキリ	<i>Egesina bifasciana bifasciana</i>	1				1
609			ヤツメカミキリ	<i>Eutetrappa ocelota</i>	1				
610			ガロアケシカミキリ	<i>Exocentrus galloisi</i>	1				1
611			キイロトラカミキリ	<i>Grammographus notabilis notabilis</i>	1				1
612			オオヨツズジハナカミキリ	<i>Macroleptura regalis</i>			1		
613			カタシロゴマフカミキリ	<i>Mesosa hirsuta hirsuta</i>			3		
614			ナガゴマフカミキリ	<i>Mesosa longipennis</i>			1		1
615			ミヤマカミキリ	<i>Neocerambyx raddei</i>			1		
616			キクスイカミキリ	<i>Phytoecia rufiventris</i>	1				
617			アトモンサビカミキリ	<i>Pterolophia granulata</i>	3	1	1	1	1
618			アトジロサビカミキリ	<i>Pterolophia zonata</i>	1				
619			ベニカミキリ	<i>Purpuricenusa temminckii</i>	1				
620			アカハナカミキリ	<i>Stictoleptura succedanea</i>			1		
621			アカガネサルハムシ	<i>Acrothium gaschkevitchii gaschkevitchii</i>	1				1
622			カミナリハムシ	<i>Altica cyanea</i>			1	4	
623			ツブノミハムシ	<i>Aphthona perminuta</i>	1	53			10
624			ウリハムシ	<i>Aulacophora indica</i>	2				1
625			クロウリハムシ	<i>Aulacophora nigripennis nigripennis</i>	1			1	1
626			イノコゾチカメノコハムシ	<i>Cassida japana</i>			1		1
627			ツバキムシクソハムシ	<i>Chlamisus lewisii</i>				1	1
628	ムシクソハムシ	<i>Chlamisus spilotus</i>	1				1		
629	ヒトミヘサルハムシ	<i>Cleoporus variabilis</i>			2				
630	クロアシヒメツツハムシ	<i>Coenobius picipes</i>			1		1		
631	バラリツツハムシ	<i>Cryptocephalus approximatus</i>	2				1		
632	カタビロトゲハムシ	<i>Dactylispa subquadrata</i>	1				1		
633	マダラカサハラハムシ	<i>Demotina fasciculata</i>	1	1	3		1		
634	カサハラハムシ	<i>Demotina modesta</i>			5				
635	クワハムシ	<i>Flautiauxia armata</i>	2				1		
636	フジハムシ	<i>Gonioctena rubripennis</i>	1				1		
637	ケバククロナガハムシ	<i>Hesperomorpha hirsuta</i>	1				1		
638	クロオビカサハラハムシ	<i>Hyperaxis fasciata</i>	2	1			2		
639	トゲアシクビボソハムシ	<i>Lema coronata</i>			1	1			
640	コルリクビボソハムシ	<i>Lema dilecta</i>			1	1			
641	ヤマイモハムシ	<i>Lema honorata</i>			1				
642	キアシノミハムシ	<i>Luperomorpha tenebrosa</i>	1				1		
643	フタスジヒメハムシ	<i>Medythia nigrobilineata</i>				1			
644	ドウガネツヤハムシ	<i>Oomorhoides cupreatus</i>	3				3		
645	ムネアカキバネサルハムシ	<i>Pagria consimile</i>	5	1			6		
646	マルキバネサルハムシ	<i>Pagria ussuriensis</i>			2	1			
647	ナトビハムシ	<i>Psylliodes punctifrons</i>			2		2		
648	ダイコンナガサネトビハムシ	<i>Psylliodes subrugosa</i>			1				
649	アカタデハムシ	<i>Pyrrhalta semifulva</i>	1						
650	ドウガネサルハムシ	<i>Scelodonta lewisii</i>			1		1		
651	ルリウスバハムシ	<i>Stenoluperus cyaneus</i>	1						
652	ヒゲナガゾウムシ科	スネアカヒゲナガゾウムシ	<i>Autotropis distinguenda</i>	2			2		
653		コモンヒメヒゲナガゾウムシ	<i>Rhaphitropis guttifer guttifer</i>	1			1		
654		クロフヒゲナガゾウムシ	<i>Tropideres roelofsi</i>	1					
655	ホソクチゾウムシ科	ヒゲナガホソクチゾウムシ	<i>Pseudopirapion placidum</i>			1			
656	オトシブミ科	ヒメクロオトシブミ	<i>Apoderus erythrogaster</i>		1				
657		ミヤマイクビチョッキリ	<i>Deporaus nidificus</i>	1			1		
658		カシシリオトシブミ	<i>Etuops splendidus</i>		2	1	2		
659	ゾウムシ科	ジュウジチビシギゾウムシ	<i>Archarius pictus</i>	2					
660		レロフチビシギゾウムシ	<i>Archarius roelofsi</i>	1			1		
661		コナラシギゾウムシ	<i>Curculio dentipes</i>			1			
662		イヌビワシギゾウムシ	<i>Curculio funebris</i>	1			1		
663		コフキゾウムシ	<i>Eugnathus distinctus</i>	1			1		
664		チャバネキクイゾウムシ	<i>Kojimazo lewisi</i>	5			5		
665		ネジキトゲムネサルゾウムシ	<i>Mecynoderes brevicarinatus</i>			1	1		
666		カンワクチプトゾウムシ	<i>Nothomylocerus griseus</i>	5	7	3	5		
667		ムネスジノミゾウムシ	<i>Orchestes amurensis</i>	1			1		
668		オジロアシナガゾウムシ	<i>Ornatecidetes trifidus</i>			1			
669		タカオマルクチカクシゾウムシ	<i>Orochlesis takaosana</i>	1			1		
670		ホソアナキゾウムシ	<i>Pimelocerus elongatus</i>			2	2		
671		カナムグラヒメゾウムシ	<i>Psilarthroides czerskyi</i>			1	1		
672	イネゾウムシ科	イネミズゾウムシ	<i>Lissorhoptrus oryzophilus</i>			2			
673		オオミズゾウムシ	<i>Tanysphyrus major</i>			1			
674	チビゾウムシ科	Nanophyes属	<i>Nanophyes</i> sp.			1			
675	キクイムシ科	キクイムシ科	Scolytidae	1	5	2	6		
676	ハチ目	ミフシハバチ科	ルリチュウレンジ			1			
677	(膜翅目)	ハバチ科	カブラハバチ	1			1		
678			オスグロハバチ			1			
679	コマユバチ科	コマユバチ科	Braconidae	2	2		4		
680	ヒメバチ科	クロハラヒメバチ	<i>Callajoppa pepsoides</i>			1			
681		Enicospilus属	<i>Enicospilus</i> sp.			1			
682		Opinion属	<i>Ophion</i> sp.			1	1		
683		ムラサキウスアメバチ	<i>Dictyonotus purpurascens</i>			1	1		
-		ヒメバチ科	Ichneumonidae			1			

注. 種名及び配列は「河川水辺の国勢調査生物種リスト」(平成30年、国土交通省)に準拠した。

表3-1(10) 確認種一覧 (昆虫類)

No.	目名	科名	種名	学名	確認状況			確認位置	
					春季	夏季	秋季	対象事業 実施区域	内 外
684	ハチ目 (膜翅目)	コンボウヤセバチ科	オオコンボウヤセバチ	<i>Gasteruption japonicum</i>		1			
685		アシプトコバチ科	アジアカツヤアシプトコバチ	<i>Antrocephalus dividens</i>			5		
686		シリアグコバチ科	オキナワシリアグコバチ	<i>Leucospis sinensis</i>		1		1	
687		アリ科	ヤマトアシナガアリ	<i>Aphaenogaster japonica</i>	100	300	152	311	
688			オオハリアリ	<i>Brachyponera chinensis</i>	3	2	4	4	3
689			ナカスジハリアリ	<i>Brachyponera nakasujii</i>	5	390	43	139	
690			クロオオアリ	<i>Camponotus japonicus</i>		22	1	22	
691			ミカドオオアリ	<i>Camponotus kiusiuensis</i>	2	24	1	4	
692			ヒラズオオアリ	<i>Camponotus nipponicus</i>			1		
693			ムネアカオオアリ	<i>Camponotus obscuripes</i>	28	14	2	19	
694			ウメマツオオアリ	<i>Camponotus vitiosus</i>	6	1	3	4	2
695			ハリプトシリアゲアリ	<i>Crematogaster matsumurai</i>		2	2	2	2
696			キイロシリアゲアリ	<i>Crematogaster osakensis</i>	1,800	1,530	130	1,133	1
697			テラニシシリアゲアリ	<i>Crematogaster teranishii</i>	4	4	2	2	
698			シベリアカタアリ	<i>Dolichoderus sibiricus</i>	7	2	2	5	
699			ハヤシクロヤマアリ	<i>Formica hayashi</i>	9	60	10	20	
700			クロヤマアリ	<i>Formica japonica (s. l.)</i>	102	6	2	8	1
701			ハヤシケアリ	<i>Lasius hayashi</i>	2,705	180		1,585	
702			トビイロケアリ	<i>Lasius japonicus</i>		191	1	190	
703			モリシタクサアリ	<i>Lasius moristai</i>	100			100	
704			ヒラアシクサアリ	<i>Lasius spathepus</i>	3	5		6	
705			ヒメアリ	<i>Monomorium intrudens</i>	4	5		8	
706			アメイロアリ	<i>Nylanderia flavipes</i>	700	2,872	145	2,131	
707			ルリアリ	<i>Ochetellus glaber</i>	3			2	
708			サクラアリ	<i>Paraparatrechina sakurae</i>		4		3	
709			オオズアリ	<i>Pheidole noda</i>		1		1	
710			チクシトゲアリ	<i>Polyrhachis moesta</i>		1	1		
711			アミメアリ	<i>Pristomyrmex punctatus</i>	2,551	4,784	163	5,801	2
712			ヒラフシアリ	<i>Technomyrmex gibbosus</i>		4	1	4	
713			ムネボソアリ	<i>Temnothorax congruus</i>	2	2		4	
714			ハヤシムネボソアリ	<i>Temnothorax makora</i>		1	2		
715			トビイロシワアリ	<i>Tetramorium tsushimae</i>		60	12	3	
716			ヒメウメマツアリ	<i>Vollenhovia sp.</i>	1			1	
717		スズメバチ科	ヤマトスジドロバチ	<i>Ancistrocerus japonicus</i>	1			1	
718			オオフタオビドロバチ本土亜種	<i>Anterhynchium flavomarginatum micado</i>		7		5	
719			ミカドトクリバチ	<i>Eumenes micado</i>		4		3	
720			ムモントクリバチ	<i>Eumenes rubronotatus</i>		1			
721			エントツドロバチ	<i>Orancistrocerus drewseni</i>		1			
722			スズバチ	<i>Oreumenes decoratus</i>		2		1	
723			ムモンホソアシナガバチ	<i>Parapolybia crocea</i>	1				
724			ヤマトアシナガバチ	<i>Polistes japonicus</i>		3		1	
725			キボシアシナガバチ	<i>Polistes nipponensis</i>		2		2	
726			キアシナガバチ本土亜種	<i>Polistes rothneyi iwatai</i>		1		1	
727			コアシナガバチ	<i>Polistes snelleni</i>	1	1		2	
728			コガタスズメバチ	<i>Vespa analis</i>		2	1		
729			モンズズメバチ	<i>Vespa crabro</i>		1	1		
730			ヒメスズメバチ	<i>Vespa ducalis</i>		2	1		
731			オオスズメバチ	<i>Vespa mandarinia</i>	1		2		
732			キイロスズメバチ	<i>Vespa simillima</i>		1			
733		クモバチ科	ベッコウクモバチ	<i>Cyphononyx fulvognathus</i>		1			
734		コツチバチ科	スジコツチバチ	<i>Tiphia ordinaria</i>			1		
735		ツチバチ科	オオハラナガツチバチ	<i>Megacampsomeris grossa matsumurai</i>			1		
736			キンケハラナガツチバチ	<i>Megacampsomeris prismatica</i>		3	2		
737			アカスジツチバチ本土亜種	<i>Scolia fascinata fascinata</i>		2			
738			オオモンツチバチ	<i>Scolia histrionica japonica</i>		3			
739		アナバチ科	ヤマジガバチ	<i>Ammophila infesta</i>		2		1	
740			ミカドジガバチ	<i>Hoplammophila aemulans</i>		1			
741			コクロアナバチ	<i>Isodontia nigella</i>		1		1	
742			クロアナバチ本土亜種	<i>Sphex argentatus fumosus</i>		2		1	1
743			キンモウアナバチ	<i>Sphex diabolicus flammitrichus</i>		1			
744		ヒメハナバチ科	Andrena属	<i>Andrena sp.</i>	2				
745		ミツバチ科	セイヨウミツバチ	<i>Apis mellifera</i>	1	1	1		1
746			コマルハナバチ本土亜種	<i>Bombus ardens ardens</i>	2				
747			キオビツヤハナバチ	<i>Ceratina flavipes</i>	3			2	
748			ヤマトツヤハナバチ	<i>Ceratina japonica</i>	1				
749			キムネクマバチ	<i>Xylocopa appendiculata circumvolans</i>	2	2		1	
750		ムカシハナバチ科	オオムカシハナバチ	<i>Colletes collaris</i>			2	1	
751			アシプトムカシハナバチ	<i>Colletes patellatus</i>			1	1	1
752			スミスメンハナバチ	<i>Hylaeus floralis</i>		1			
753			ニッポンメンハナバチ	<i>Hylaeus transversalis</i>		1		1	
754		コハナバチ科	シロスジカダコハナバチ	<i>Lasioglossum occidens</i>	3	15		1	
-			Lasioglossum属	<i>Lasioglossum sp.</i>	1				
755		ハキリバチ科	ヤノトガリハナバチ	<i>Coelioxys yanonis</i>		5			
756			スミスハキリバチ	<i>Megachile humilis</i>		3			
757			バラハキリバチ本土亜種	<i>Megachile nipponica nipponica</i>	1				
758			ツルガハキリバチ	<i>Megachile tsurugensis</i>		2		1	
確認種数合計 (種) 18目172科758種					338種	403種	280種	391種	107種

注. 種名及び配列は「河川水辺の国勢調査生物種リスト」(平成30年、国土交通省)に準拠した。

3.2 確認種一覧（植物相）

表3-2(1) 確認種一覧（植物相）

No.	分類群	科名	種名	学名	調査時期			確認位置	
					春季	夏季	秋季	対象事業実施区域 内	外
1	シダ植物	ヒカゲノカズラ科	ミズスギ	<i>Lycopodium cernuum</i>			●		●
2			トウゲシバ	<i>Lycopodium serratum</i>	●	●	●	●	●
3		トクサ科	スギナ	<i>Equisetum arvense</i>	●	●	●	●	●
4		ハナヤスリ科	フユノハナワラビ	<i>Botrychium ternatum</i>	●		●		●
5		ゼンマイ科	ゼンマイ	<i>Osmunda japonica</i>	●	●	●	●	●
6		キジノオシダ科	オオキジノオ	<i>Plagiogyria euphlebia</i>		●	●	●	●
7			キジノオシダ	<i>Plagiogyria japonica</i>	●	●	●		●
8		ウラジロ科	コシダ	<i>Dicranopteris linearis</i>	●	●	●	●	●
9			ウラジロ	<i>Gleichenia japonica</i>	●	●	●	●	●
10		フサシダ科	カニクサ	<i>Lygodium japonicum</i>		●			●
11		コケシノブ科	コウヤコケシノブ	<i>Hymenophyllum barbatum</i>		●			●
12		コバノイシカグマ科	イヌシダ	<i>Dennstaedtia hirsuta</i>			●	●	●
13			コバノイシカグマ	<i>Dennstaedtia scabra</i>	●	●	●		●
14			イワヒメワラビ	<i>Hypolepis punctata</i>		●	●	●	●
15			フモトシダ	<i>Microlepia marginata</i>	●	●	●	●	●
16			ワラビ	<i>Pteridium aquilinum var. latiusculum</i>	●	●	●	●	●
17		ホングウシダ科	ホラシノブ	<i>Sphenomeris chinensis</i>		●			●
18		ミズワラビ科	タチシノブ	<i>Onychium japonicum</i>	●				●
19		イノモトソウ科	オオバノイノモトソウ	<i>Pteris cretica</i>	●	●	●	●	●
20			イノモトソウ	<i>Pteris multifida</i>		●			●
21		チャセンシダ科	トラノオシダ	<i>Asplenium incisum</i>	●	●	●	●	●
22		シシガシラ科	シシガシラ	<i>Struthiopteris niponica</i>	●	●	●	●	●
23		オシダ科	オニカナワラビ	<i>Arachniodes simplicior var. major</i>	●	●			●
24			リョウメンシダ	<i>Arachniodes standishii</i>	●			●	●
25			ナガバヤブソテツ	<i>Cyrtomium devesiscapulae</i>	●		●		●
26			ヤマヤブソテツ	<i>Cyrtomium fortunei var. clivicola</i>	●	●	●	●	●
27			イワヘゴ	<i>Dryopteris atrata</i>	●				●
28			ベニシダ	<i>Dryopteris erythrosora</i>	●	●	●	●	●
29			マルバベニシダ	<i>Dryopteris fuscipes</i>	●	●			●
30			トウゴクシダ	<i>Dryopteris nipponensis</i>	●		●		●
31			オクマワラビ	<i>Dryopteris uniformis</i>	●	●	●		●
32			オオイタチシダ	<i>Dryopteris varia var. hikonensis</i>	●				●
33			ヤマイタチシダ	<i>Dryopteris varia var. setosa</i>	●	●	●	●	●
34			イノデ	<i>Polystichum polyblepharum</i>	●		●	●	●
35			ジュウモンジシダ	<i>Polystichum tripterum</i>	●				●
36		ヒメシダ科	ミゾシダ	<i>Stegonogramma pozoi ssp. mollissima</i>		●		●	●
37			ホシダ	<i>Thelypteris acuminata</i>			●	●	●
38			ハシゴシダ	<i>Thelypteris glanduligera</i>		●	●		●
39			ハリガネワラビ	<i>Thelypteris japonica</i>			●	●	●
40			ヤワラシダ	<i>Thelypteris laxa</i>	●	●	●	●	●
41		メシダ科	ホソバイヌワラビ	<i>Athyrium iseantum</i>	●		●		●
42			ヒロハイヌワラビ	<i>Athyrium wardii</i>			●		●
43			シケシダ	<i>Deparia japonica</i>	●				●
44		ウラボシ科	ノキシノブ	<i>Lepisorus thunbergianus</i>		●	●	●	●
45	裸子植物	マツ科	アカマツ	<i>Pinus densiflora</i>	●	●	●	●	●
46		スギ科	スギ	<i>Cryptomeria japonica</i>	●	●	●	●	●
47		ヒノキ科	ヒノキ	<i>Chamaecyparis obtusa</i>	●	●	●	●	●
48			ネズ	<i>Juniperus rigida</i>	●	●	●	●	●
49		マキ科	イヌマキ	<i>Podocarpus macrophyllus</i>			●		●
50	被子植物	ヤマモモ科	ヤマモモ	<i>Myrica rubra</i>	●	●	●	●	
51	離弁花類	ヤナギ科	ヤマナラシ	<i>Populus sieboldii</i>	●	●	●	●	●
52			アカメヤナギ	<i>Salix chaenomeloides</i>	●	●	●	●	●
53			ジャヤナギ	<i>Salix eriocarpa</i>	●	●	●		●
54			タチヤナギ	<i>Salix subfragilis</i>			●	●	●
55	カバノキ科	ハンノキ	<i>Alnus japonica</i>	●		●	●	●	
56	ブナ科	クリ	<i>Castanea crenata</i>		●	●	●	●	
57		ツブラジイ	<i>Castanopsis cuspidata</i>		●	●	●	●	
58	ブナ科	クヌギ	<i>Quercus acutissima</i>	●	●	●	●	●	
59		アラカシ	<i>Quercus glauca</i>	●	●	●	●	●	
60		シラカシ	<i>Quercus myrsinaefolia</i>	●		●		●	
61		ウラジロガシ	<i>Quercus salicina</i>			●		●	
62		コナラ	<i>Quercus serrata</i>	●	●	●	●	●	
63		アベマキ	<i>Quercus variabilis</i>		●	●	●	●	
64		ニレ科	ムクノキ	<i>Aphananthe aspera</i>	●	●	●	●	●
65	エノキ		<i>Celtis sinensis var. japonica</i>	●	●	●	●	●	
66	アキニレ		<i>Ulmus parvifolia</i>		●	●	●	●	
67	ケヤキ		<i>Zelkova serrata</i>	●	●	●	●	●	

注. 種名及び配列は「河川水辺の国勢調査生物種リスト」(平成30年、国土交通省)に準拠した。

表3-2(2) 確認種一覧 (植物相)

No.	分類群	科名	種名	学名	調査時期			確認位置	
					春季	夏季	秋季	対象事業実施区域 内	外
68	被子植物	クワ科	ヒメコウソ	<i>Broussonetia kazinoki</i>	●	●	●		●
69	離弁花類		イスビワ	<i>Ficus erecta</i>	●	●	●		●
70			カナムグラ	<i>Humulus japonicus</i>	●	●	●		●
71			トウグワ	<i>Morus alba</i>		●		●	●
72			ヤマグワ	<i>Morus australis</i>	●	●	●		●
73		イラクサ科	アオミズ	<i>Pilea pumila</i>		●	●	●	●
74		タデ科	ミズヒキ	<i>Antenoron filiforme</i>			●	●	●
75			ヤナギタデ	<i>Persicaria hydropiper</i>			●	●	●
76			イスタデ	<i>Persicaria longiseta</i>			●	●	●
77			ミソソバ	<i>Persicaria thunbergii</i>	●		●	●	●
78			イタドリ	<i>Reynoutria japonica</i>	●	●	●	●	●
79			スイバ	<i>Rumex acetosa</i>	●			●	●
80			ギシギシ	<i>Rumex japonicus</i>	●			●	●
81		ヤマゴボウ科	ヨウシュヤマゴボウ	<i>Phytolacca americana</i>			●	●	●
82		ナデシコ科	オランダミミナグサ	<i>Cerastium glomeratum</i>	●			●	●
83			ムシトリナデシコ	<i>Silene armeria</i>		●		●	●
84			ウシハコベ	<i>Stellaria aquatica</i>	●			●	●
85			コハコベ	<i>Stellaria media</i>	●	●		●	●
86		アカザ科	シロザ	<i>Chenopodium album</i>			●		●
87			アリタソウ	<i>Chenopodium ambrosioides</i>			●	●	●
88		ヒユ科	ヒナタイノコズチ	<i>Achyranthes bidentata var. tomentosa</i>		●		●	●
89		マツブサ科	サネカズラ	<i>Kadsura japonica</i>	●	●		●	●
90		クスノキ科	カゴノキ	<i>Actinodaphne lancifolia</i>			●		●
91			クスノキ	<i>Cinnamomum camphora</i>	●	●	●	●	●
92			ヤブニッケイ	<i>Cinnamomum japonicum</i>	●	●		●	●
93			グッケイジュ	<i>Laurus nobilis</i>			●		●
94			ヤマコウバシ	<i>Lindera glauca</i>		●			●
95			タブノキ	<i>Machilus thunbergii</i>		●	●	●	●
96			キンボウゲ科	ヒメウズ	<i>Aquilegia adoxoides</i>	●			●
97			センニンソウ	<i>Clematis temiflora</i>	●		●	●	●
98		メギ科	ヒイラギナンテン	<i>Mahonia japonica</i>	●			●	●
99			ナンテン	<i>Nandina domestica</i>	●	●	●	●	●
100		アケビ科	アケビ	<i>Akebia quinata</i>	●			●	●
101			ミツバアケビ	<i>Akebia trifoliata</i>	●	●	●	●	●
102		ツツラフジ科	アオツツラフジ	<i>Cocculus orbiculatus</i>	●	●	●	●	●
103		ドクダミ科	ドクダミ	<i>Houttuynia cordata</i>	●	●	●	●	●
104		ツバキ科	ヤブツバキ	<i>Camellia japonica</i>	●	●		●	●
105			チャノキ	<i>Camellia sinensis</i>	●			●	●
106			サカキ	<i>Cleyera japonica</i>	●	●	●	●	●
107			ヒサカキ	<i>Eurya japonica</i>	●	●	●	●	●
108			モッコク	<i>Ternstroemia gymnanthera</i>		●	●		●
109		ケシ科	ムラサキケマン	<i>Corydalis incisa</i>	●			●	●
110			ナガミヒナゲシ	<i>Papaver dubium</i>	●				●
111		アブラナ科	セイヨウカラシナ	<i>Brassica juncea</i>	●			●	●
112			ナズナ	<i>Capsella bursa-pastoris var. triangularis</i>	●			●	●
113			タネツケバナ	<i>Cardamine flexuosa</i>	●		●		●
114			オオバタネツケバナ	<i>Cardamine scutata</i>	●				●
115		ベンケイソウ科	コモチマンネングサ	<i>Sedum bulbiferum</i>		●		●	●
116		ユキノシタ科	ウツギ	<i>Deutzia crenata</i>		●	●	●	●
117			ノリウツギ	<i>Hydrangea paniculata</i>			●		●
118		トベラ科	トベラ	<i>Pittosporum tobira</i>	●			●	●
119		バラ科	キンミズヒキ	<i>Agrimonia japonica</i>	●		●	●	●
120			ヤブヘビイチゴ	<i>Duchesnea indica</i>	●	●	●	●	●
121			ビワ	<i>Eriobotrya japonica</i>			●	●	●
122			ヤマブキ	<i>Kerria japonica</i>	●				●
123			カナメモチ	<i>Photinia glabra</i>	●	●	●	●	●
124			オヘビイチゴ	<i>Potentilla sundaca var. robusta</i>	●			●	●
125			カマツカ	<i>Pourthiaea villosa var. laevis</i>	●	●			●
126			ウワミズザクラ	<i>Prunus grayana</i>	●	●			●
127			ヤマザクラ	<i>Prunus jamasakura</i>	●	●	●	●	●
128			オオシマザクラ	<i>Prunus lannesiana var. speciosa</i>	●				●
129			トキワサンザシ	<i>Pyracantha coccinea</i>	●	●	●	●	●
130			ノイバラ	<i>Rosa multiflora</i>	●	●	●	●	●
131			フユイチゴ	<i>Rubus buergeri</i>	●	●	●	●	●
132			クマイチゴ	<i>Rubus crataegifolius</i>	●	●	●		●
133			クサイチゴ	<i>Rubus hirsutus</i>	●	●	●	●	●
134			ニガイチゴ	<i>Rubus microphyllus</i>	●		●		●
135			ナガバモミジイチゴ	<i>Rubus palmatus</i>		●		●	●
136			ナワシロイチゴ	<i>Rubus parvifolius</i>	●	●	●	●	●
137			コジキイチゴ	<i>Rubus sumatranus</i>	●	●	●		●

注. 種名及び配列は「河川水辺の国勢調査生物種リスト」(平成30年、国土交通省)に準拠した。

表3-2(3) 確認種一覧 (植物相)

No.	分類群	科名	種名	学名	調査時期			確認位置	
					春季	夏季	秋季	対象事業実施区域 内	外
138	被子植物	マメ科	ネムノキ	<i>Albizia julibrissin</i>		●	●	●	●
139	離弁花類		イタチハギ	<i>Amorpha fruticosa</i>		●		●	●
140			ホドイモ	<i>Apios fortunei</i>			●		●
141			アレチヌスビトハギ	<i>Desmodium paniculatum</i>	●	●	●	●	●
142			ツルマメ	<i>Glycine max ssp. soja</i>			●	●	●
143			コマツナギ	<i>Indigofera pseudotinctoria</i>			●		●
144			ヤハズソウ	<i>Kummerowia striata</i>		●	●	●	●
145			ヤマハギ	<i>Lespedeza bicolor</i>		●	●	●	●
146			メドハギ	<i>Lespedeza cuneata</i>		●	●	●	●
147			ネコハギ	<i>Lespedeza pilosa</i>			●	●	●
148			コメツブウマゴヤシ	<i>Medicago lupulina</i>	●	●		●	●
149			シナガワハギ	<i>Melilotus officinalis ssp. suaveolens</i>			●	●	●
150			ナツフジ	<i>Millettia japonica</i>		●	●		●
151			クズ	<i>Pueraria lobata</i>	●	●	●	●	●
152			ハリエンジュ	<i>Robinia pseudoacacia</i>	●		●	●	●
153			シロツメクサ	<i>Trifolium repens</i>	●			●	●
154			ヤハズエンドウ	<i>Vicia angustifolia</i>	●		●	●	●
155			スズメノエンドウ	<i>Vicia hirsuta</i>		●		●	●
156			カスマグサ	<i>Vicia tetrasperma</i>	●				●
157			ヤブツルアズキ	<i>Vigna angularis var. nipponensis</i>		●			●
158			フジ	<i>Wisteria floribunda</i>	●	●	●	●	●
159			カタバミ科	カタバミ	<i>Oxalis corniculata</i>	●	●		●
160				オッタチカタバミ	<i>Oxalis stricta</i>		●	●	●
161			フウロソウ科	アメリカフウロ	<i>Geranium carolinianum</i>	●			●
162			トウダイグサ科	エノキグサ	<i>Acalypha australis</i>			●	●
163				コニシキソウ	<i>Euphorbia maculata</i>			●	●
164				オオニシキソウ	<i>Euphorbia nutans</i>			●	●
165				アカメガシワ	<i>Mallotus japonicus</i>	●	●	●	●
166			ナンキンハゼ	<i>Sapium sebiferum</i>		●	●	●	
167		ミカン科	マツカゼソウ	<i>Boeninghausenia japonica</i>		●	●	●	
168			カラスザンショウ	<i>Zanthoxylum ailanthoides</i>	●	●	●	●	
169			サンショウ	<i>Zanthoxylum piperitum</i>		●	●	●	
170		ニガキ科	ニガキ	<i>Picrasma quassoides</i>		●	●	●	
171		ウルシ科	ヌルデ	<i>Rhus javanica var. chinensis</i>	●	●	●	●	
172			ハゼノキ	<i>Rhus succedanea</i>		●		●	
173			ヤマハゼ	<i>Rhus sylvestris</i>			●	●	
174			ヤマウルシ	<i>Rhus trichocarpa</i>	●	●	●	●	
175		カエデ科	イロハモミジ	<i>Acer palmatum</i>	●			●	
176		トチノキ科	トチノキ	<i>Aesculus turbinata</i>	●			●	
177		モチノキ科	ナナミノキ	<i>Ilex chinensis</i>	●	●	●	●	
178			イヌツゲ	<i>Ilex crenata</i>	●	●	●	●	
179			アオハダ	<i>Ilex macropoda</i>	●	●	●	●	
180			ソヨゴ	<i>Ilex pedunculosa</i>	●	●	●	●	
181		ニシキギ科	ツルウメモドキ	<i>Celastrus orbiculatus</i>		●	●	●	
182		クロウメモドキ科	クマヤナギ	<i>Berchemia racemosa</i>	●	●		●	
183			イソノキ	<i>Frangula crenata</i>		●	●	●	
184		ブドウ科	ノブドウ	<i>Ampelopsis glandulosa var. heterophylla</i>	●	●		●	
185			ヤブガラシ	<i>Cayratia japonica</i>	●	●	●	●	
186			ツタ	<i>Parthenocissus tricuspidata</i>	●	●	●	●	
187			エビヅル	<i>Vitis ficifolia var. lobata</i>			●	●	
188		ジンチョウゲ科	ガンビ	<i>Diplomorpha sikokiana</i>	●			●	
189		グミ科	ナワシログミ	<i>Elaeagnus pungens</i>	●	●	●	●	
190			アキグミ	<i>Elaeagnus umbellata</i>	●			●	
191		スミレ科	タチツボスミレ	<i>Viola grypoceras</i>	●	●	●	●	
192			スミレ	<i>Viola mandshurica</i>	●			●	
193			ツボスミレ	<i>Viola verecunda</i>	●			●	
194			シハイスミレ	<i>Viola violacea</i>	●	●		●	
195		ウリ科	アマチャヅル	<i>Gynostemma pentaphyllum</i>			●	●	
196			スズメウリ	<i>Melothria japonica</i>			●	●	
197		アカバナ科	アメリカミズキンバイ	<i>Ludwigia decurrens</i>			●	●	
198			メマツヨイグサ	<i>Oenothera biennis</i>	●	●	●	●	
199			オオマツヨイグサ	<i>Oenothera erythrosepala</i>			●	●	
200			ユウゲショウ	<i>Oenothera rosea</i>		●		●	
201		アリノトウグサ科	アリノトウグサ	<i>Haloragis micrantha</i>			●	●	
202		ミズキ科	アオキ	<i>Aucuba japonica</i>	●			●	
203			ヤマボウシ	<i>Benthamedia japonica</i>			●	●	
204			ミズキ	<i>Cornus controversa</i>		●		●	
205			クマノミズキ	<i>Cornus macrophylla</i>		●		●	

注. 種名及び配列は「河川水辺の国勢調査生物種リスト」(平成30年、国土交通省)に準拠した。

表3-2(4) 確認種一覧 (植物相)

No.	分類群	科名	種名	学名	調査時期			確認位置		
					春季	夏季	秋季	対象事業実施区域 内	外	
206	被子植物	ウコギ科	コシアブラ	<i>Acanthopanax sciadophylloides</i>	●	●	●		●	
207	合弁花類		ウド	<i>Aralia cordata</i>		●	●		●	
208			タラノキ	<i>Aralia elata</i>	●	●	●	●	●	
209			カクレミノ	<i>Dendropanax trifidus</i>	●				●	
210			タカノツメ	<i>Evodiopanax innovans</i>	●	●	●		●	
211			キツタ	<i>Hedera rhombea</i>	●		●	●	●	
212			セリ科	シヤク	<i>Anthriscus sylvestris</i>	●				●
213				ミツバ	<i>Cryptotaenia japonica</i>	●				●
214				ヤブジラミ	<i>Torilis japonica</i>		●			●
215			リョウブ科	リョウブ	<i>Clethra barbinervis</i>	●		●	●	●
216			ツツジ科	ネジキ	<i>Lyonia ovalifolia var. elliptica</i>	●	●	●	●	●
217		アセビ		<i>Pieris japonica</i>	●				●	
218		モチツツジ		<i>Rhododendron macrosepalum</i>	●	●	●	●	●	
219		ヤマツツジ		<i>Rhododendron obtusum var. kaempferi</i>		●	●		●	
220		コバノミツバツツジ		<i>Rhododendron reticulatum</i>	●	●		●	●	
221		シヤシヤンボ		<i>Vaccinium bracteatum</i>	●	●	●	●	●	
222		スノキ		<i>Vaccinium smallii var. glabrum</i>	●	●	●		●	
223		ヤブコウジ科	マンリョウ	<i>Ardisia crenata</i>	●	●	●		●	
224			ヤブコウジ	<i>Ardisia japonica</i>	●	●	●		●	
225			イズセンリョウ	<i>Maesa japonica</i>			●	●	●	
226		サクラソウ科	オカトラノオ	<i>Lysimachia clethroides</i>		●	●	●	●	
227			コナスビ	<i>Lysimachia japonica f. subsessilis</i>		●		●	●	
228		カキノキ科	カキノキ	<i>Diospyros kaki</i>	●	●	●	●	●	
229		エゴノキ科	エゴノキ	<i>Styrax japonica</i>			●	●	●	
230		ハイノキ科	クロバイ	<i>Symplocos prunifolia</i>		●	●		●	
231		モクセイ科	マルバアオダモ	<i>Fraxinus sieboldiana</i>	●	●	●	●	●	
232			ネズミモチ	<i>Ligustrum japonicum</i>	●	●	●	●	●	
233			トウネズミモチ	<i>Ligustrum lucidum</i>	●	●	●	●	●	
234			イボタノキ	<i>Ligustrum obtusifolium</i>		●	●	●	●	
235			ヒイラギ	<i>Osmanthus heterophyllus</i>	●	●	●		●	
236		リンドウ科	ツルリンドウ	<i>Tripterospermum japonicum</i>	●	●	●	●	●	
237		キョウチクトウ科	テイカカズラ	<i>Trachelospermum asiaticum f. intermedium</i>	●	●	●	●	●	
238			ツルニチニチソウ	<i>Vinca major</i>	●			●	●	
239		ガガイモ科	ガガイモ	<i>Metaplexis japonica</i>		●	●		●	
240		アカネ科	ヤエムグラ	<i>Galium spurium var. echinospermon</i>	●	●		●	●	
241			ヨツバムグラ	<i>Galium trachyspermum</i>	●				●	
242			カワラマツバ	<i>Galium verum var. asiaticum f. nikkoense</i>		●	●		●	
243			クチナシ	<i>Gardenia jasminoides</i>					●	
244			ツルアリドオン	<i>Mitchella undulata</i>	●	●	●		●	
245			ヘクソカズラ	<i>Paederia scandens</i>		●	●	●	●	
246			ヒルガオ科	マルバルコウ	<i>Ipomoea coccinea</i>			●	●	●
247		アサガオ		<i>Ipomoea nil</i>			●	●	●	
248		ムラサキ科	ハナイバナ	<i>Bothriospermum tenellum</i>	●				●	
249		クマツヅラ科	ムラサキシキブ	<i>Callicarpa japonica</i>	●	●	●		●	
250			ヤブムラサキ	<i>Callicarpa mollis</i>		●	●	●	●	
251			クサギ	<i>Clerodendrum trichotomum</i>		●	●	●	●	
252			イワダレソウ	<i>Lippia nodiflora</i>			●		●	
253			アレチハナガサ	<i>Verbena brasiliensis</i>		●		●	●	
254			シソ科	キランソウ	<i>Ajuga decumbens</i>	●			●	●
255				イヌトウバナ	<i>Clinopodium micranthum</i>		●	●	●	●
256		ホトケノザ		<i>Lamium amplexicaule</i>	●			●	●	
257		ヒメオドリコソウ		<i>Lamium purpureum</i>	●		●	●	●	
258		ヒメジソ		<i>Mosla dianthera</i>			●		●	
259		イヌコウジュ		<i>Mosla punctulata</i>			●	●	●	
260		レモンエゴマ		<i>Perilla frutescens var. citriodora</i>			●	●	●	
261		アキノタムラソウ		<i>Salvia japonica</i>			●	●	●	
262		ミゾコウジュ	<i>Salvia plebeia</i>		●			●		
263		ナス科	ワルナスビ	<i>Solanum carolinense</i>		●		●	●	
264			ヒヨドリジョウゴ	<i>Solanum lyratum</i>	●	●	●	●	●	
265			アメリカイヌホオズキ	<i>Solanum ptychanthum</i>			●	●	●	
266		フサフジウツギ	<i>Buddleja davidii</i>			●	●	●		
267		ゴマノハグサ科	キバナウンラン	<i>Linaria genistifolia ssp. dalmatica</i>			●		●	
268			ムラサキサギゴケ	<i>Mazus miquelii</i>	●			●	●	
269			タチイヌノフグリ	<i>Veronica arvensis</i>	●	●		●	●	
270			フラサバソウ	<i>Veronica hederifolia</i>	●				●	
271			オオイヌノフグリ	<i>Veronica persica</i>	●			●	●	
272		キツネノマゴ科	キツネノマゴ	<i>Justicia procumbens</i>			●	●	●	
273		ハマウツボ科	ナンバンギセル	<i>Aeginetia indica</i>			●		●	
274		オオバコ科	オオバコ	<i>Plantago asiatica</i>	●	●	●	●	●	
275			ヘラオオバコ	<i>Plantago lanceolata</i>		●		●	●	
276			タチオオバコ	<i>Plantago virginica</i>			●	●	●	

注. 種名及び配列は「河川水辺の国勢調査生物種リスト」(平成30年、国土交通省)に準拠した。

表3-2(5) 確認種一覧 (植物相)

No.	分類群	科名	種名	学名	調査時期			確認位置	
					春季	夏季	秋季	内	外
277	被子植物	スイカズラ科	コツクバネウツギ	<i>Abelia serrata</i>	●			●	●
278	合弁花類		ツクバネウツギ	<i>Abelia spathulata</i>	●	●			●
279			スイカズラ	<i>Lonicera japonica</i>	●	●	●	●	●
280			ガマズミ	<i>Viburnum dilatatum</i>	●	●	●	●	●
281			コバノガマズミ	<i>Viburnum erosum var.punctatum</i>			●	●	●
282			ミヤマガマズミ	<i>Viburnum wrightii</i>		●			●
283			オミナエシ科	オトコエシ	<i>Patrinia villosa</i>			●	●
284			ノヂシヤ	<i>Valerianella oitoria</i>	●			●	
285		キキョウ科	ツリガネニンジン	<i>Adenophora triphylla var.japonica</i>			●	●	
286		キク科	キッコウハグマ	<i>Ainsliaea apiculata</i>		●	●	●	
287			ヨモギ	<i>Artemisia indica var.maximowiczii</i>	●	●	●	●	
288			ノコンギク	<i>Aster ageratoides ssp.ovatus</i>			●	●	
289			アメリカセンダングサ	<i>Bidens frondosa</i>			●	●	
290			コセンダングサ	<i>Bidens pilosa</i>		●	●	●	
291			シロバナセンダングサ	<i>Bidens pilosa var.minor</i>			●	●	
292			ガンクビソウ	<i>Carpesium divaricatum</i>			●	●	
293			ヒメガンクビソウ	<i>Carpesium rosulatum</i>		●	●	●	
294			ノアザミ	<i>Cirsium japonicum</i>	●	●		●	
295			ヨシノアザミ	<i>Cirsium nipponicum var.yoshinoi</i>			●	●	
296			オオアレチノギク	<i>Conyza sumatrensis</i>			●	●	
297			ベニバナボロギク	<i>Crassocephalum crepidioides</i>			●	●	
298			ヒメムカシヨモギ	<i>Erigeron canadensis</i>		●	●	●	
299			ハルジオン	<i>Erigeron philadelphicus</i>	●	●		●	
300			オオヒヨドリバナ	<i>Eupatorium makinoi var.oppositifolium</i>		●	●	●	
301			ブタナ	<i>Hypochoeris radicata</i>			●	●	
302			オオヂシバリ	<i>Ixeris debilis</i>	●			●	
303			ニガナ	<i>Ixeris dentata</i>	●	●		●	
304			アキノノゲシ	<i>Lactuca indica</i>			●	●	
305			コウヤボウキ	<i>Pertya scandens</i>	●	●	●	●	
306			フキ	<i>Petasites japonicus</i>	●			●	
307			コウゾリナ	<i>Picris hieracioides var.glabrescens</i>		●		●	
308			セイタカアワダチソウ	<i>Solidago altissima</i>	●	●	●	●	
309			オニノゲシ	<i>Sonchus asper</i>	●	●	●	●	
310			ノゲシ	<i>Sonchus oleraceus</i>		●		●	
311			ヒメジョオン	<i>Stenactis annuus</i>	●	●	●	●	
312			カンサイタンポポ	<i>Taraxacum japonicum</i>	●			●	
313			セイヨウタンポポ	<i>Taraxacum officinale</i>	●	●	●	●	
314			オニタビラコ (広義)	<i>Youngia japonica</i>	●		●	●	
315	被子植物	ユリ科	ノギラン	<i>Alettris luteoviridis</i>			●	●	
316	単子葉植物		ノビル	<i>Allium grayi</i>			●	●	
317			チゴユリ	<i>Disporum smilacinum</i>		●		●	
318			ショウジョウバカマ	<i>Helonias orientalis</i>	●	●	●	●	
319			ウバユリ	<i>Lilium cordatum</i>	●			●	
320			タカサゴユリ	<i>Lilium formosanum</i>			●	●	
321			オニユリ	<i>Lilium lancifolium</i>			●	●	
322			ヤブラン	<i>Liriope muscari</i>	●		●	●	
323			ジャノヒゲ	<i>Ophiopogon japonicus</i>	●	●		●	
324			ナルコユリ	<i>Polygonatum falcatum</i>		●		●	
325			サルトリイバラ	<i>Smilax china</i>	●	●	●	●	
326			ヤマジノホトトギス	<i>Tricyrtis affinis</i>			●	●	
327			ヒガンバナ科	タマスダレ	<i>Zephyranthes candida</i>			●	●
328			ヤマノイモ科	ヤマノイモ	<i>Dioscorea japonica</i>		●	●	●
329				オニドコロ	<i>Dioscorea tokoro</i>		●	●	●
330			アヤメ科	シャガ	<i>Iris japonica</i>		●	●	●
331			イグサ科	イ	<i>Juncus effusus var.decipiens</i>	●	●		●
332			アオコウガイゼキショウ	<i>Juncus papillosus</i>			●	●	
333			クサイ	<i>Juncus tenuis</i>		●	●	●	
334			スズメノヤリ	<i>Luzula capitata</i>	●			●	
335		ツユクサ科	ツユクサ	<i>Commelina communis</i>		●	●	●	

注. 種名及び配列は「河川水辺の国勢調査生物種リスト」(平成30年、国土交通省)に準拠した。

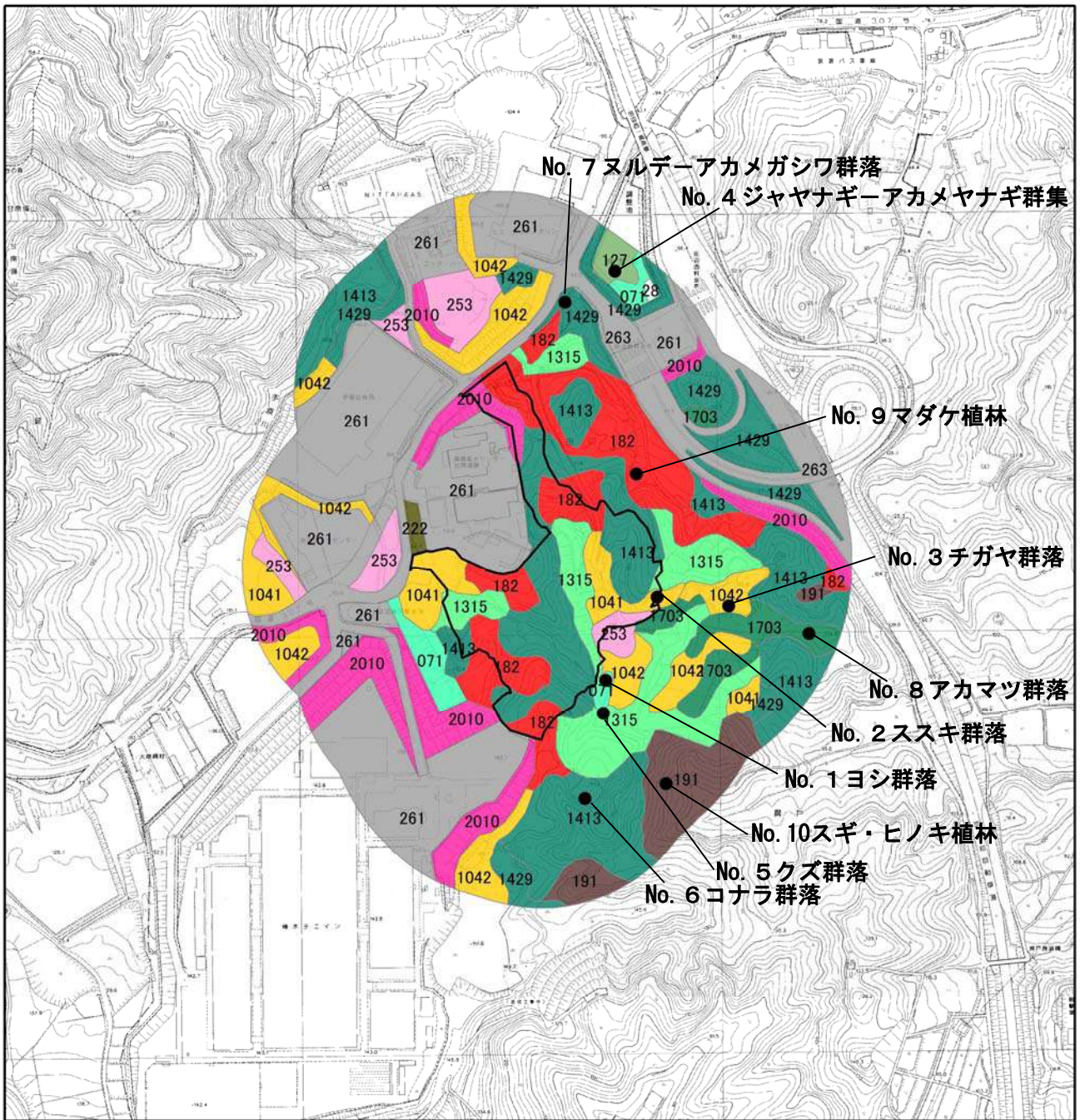
表3-2(6) 確認種一覧 (植物相)

No.	分類群	科名	種名	学名	調査時期			確認位置	
					春季	夏季	秋季	対象事業実施区域 内	外
336	被子植物	イネ科	カモジグサ	<i>Agropyron tsukushiense var.transiens</i>		●		●	●
337	単子葉植物		スズメノテッポウ	<i>Alopecurus aequalis var.amurensis</i>	●				●
338			メリケンカルカヤ	<i>Andropogon virginicus</i>	●		●	●	●
339			ハルガヤ	<i>Anthoxanthum odoratum</i>	●			●	●
340			コブナグサ	<i>Arthraxon hispidus</i>			●	●	●
341			トダシバ	<i>Arundinella hirta</i>			●	●	●
342			カラスムギ	<i>Avena fatua</i>		●		●	●
343			コバンソウ	<i>Briza maxima</i>		●		●	●
344			イヌムギ	<i>Bromus catharticus</i>		●		●	●
345			スズメノチャヒキ	<i>Bromus japonicus</i>		●		●	●
346			ギョウギシバ	<i>Cynodon dactylon</i>		●		●	●
347			カモガヤ	<i>Dactylis glomerata</i>	●	●			●
348			メヒシバ	<i>Digitaria ciliaris</i>			●	●	●
349			オヒシバ	<i>Eleusine indica</i>			●	●	●
350			シナダレスズメガヤ	<i>Eragrostis curvula</i>	●	●	●	●	●
351			カゼクサ	<i>Eragrostis ferruginea</i>			●	●	●
352			ニワホコリ	<i>Eragrostis multicaulis</i>			●		●
353			オニウシノケグサ	<i>Festuca arundinacea</i>		●		●	●
354			チガヤ	<i>Imperata cylindrica var.koenigii</i>	●	●	●	●	●
355			ネズミホソムギ	<i>Lolium x hybridum</i>		●		●	●
356			ササクサ	<i>Lophatherum gracile</i>			●		●
357			ササガヤ	<i>Microstegium japonicum</i>			●		●
358			ススキ	<i>Miscanthus sinensis</i>	●	●	●	●	●
359			コチヂミザサ	<i>Oplismenus undulatifolius var.japonicus</i>		●	●	●	●
360			ヌカキビ	<i>Panicum bisulcatum</i>			●	●	●
361			シマスズメノヒユ	<i>Paspalum dilatatum</i>			●	●	●
362			スズメノヒユ	<i>Paspalum thunbergii</i>			●		●
363			タチスズメノヒユ	<i>Paspalum urvillei</i>			●		●
364			チカラシバ	<i>Pennisetum alopecuroides f.purpurascens</i>			●	●	●
365			ヨシ	<i>Phragmites australis</i>	●	●	●	●	●
366			ツルヨシ	<i>Phragmites japonica</i>			●		●
367			マダケ	<i>Phyllostachys bambusoides</i>	●	●	●		●
368			ハチク	<i>Phyllostachys nigra var.henonis</i>			●		●
369			モウソウチク	<i>Phyllostachys pubescens</i>	●	●	●	●	●
370			ネザサ	<i>Pleioblastus chino var.viridis</i>	●	●	●	●	●
371			ミゾイチゴツナギ	<i>Poa acroleuca</i>	●	●		●	●
372			スズメノカタビラ	<i>Poa annua</i>	●				●
373			ヌメリグサ	<i>Sacciolepis indica var.oryzatorum</i>			●		●
374			アキノエノコログサ	<i>Setaria faberi</i>			●	●	●
375		エノコログサ	<i>Setaria viridis</i>		●			●	
376		セイバンモロコシ	<i>Sorghum halepense</i>		●		●	●	
377		ヒメガマ	<i>Typha angustifolia</i>	●		●	●	●	
378		ガマ	<i>Typha latifolia</i>		●			●	
379		カヤツリグサ科	ヒメカンスゲ		●			●	
380			カサスゲ	<i>Carex dispalata</i>	●			●	
381			ナキリスゲ	<i>Carex lenta</i>			●	●	
382			アオスゲ	<i>Carex leucochlora</i>	●			●	
383			ヒメクグ	<i>Cyperus brevifolius var.leiolepis</i>			●	●	
384			アゼガヤツリ	<i>Cyperus globosus</i>			●	●	
385			テンツキ	<i>Fimbristylis dichotoma var.tentsuki</i>			●	●	
386			イヌノハナヒゲ	<i>Rhynchospora chinensis</i>			●	●	
387			アブラガヤ	<i>Scirpus wichurae</i>			●	●	
388		ラン科	シュンラン	<i>Cymbidium goeringii</i>	●			●	
389			クモキリソウ	<i>Liparis kumokiri</i>		●		●	
390			コクラン	<i>Liparis nervosa</i>	●	●	●	●	
確認種数合計 (種) 106科390種					210種	217種	269種	245種	389種

注. 種名及び配列は「河川水辺の国勢調査生物種リスト」(平成30年、国土交通省)に準拠した。

3.3 群落組成調査結果

群落組成調査において設置したコドラートの位置を図3-1に、群落組成調査の結果概要を表3-3に示す。



凡例

- 対象事業実施区域
- 群落組成調査地点

表示	基本分類	群落名
071	単子葉草本群落	ヨシ群落
1041		ススキ群落
1042		チガヤ群落
127	ヤナギ高木林	ジャヤナギーアカメヤナギ群集
1315	その他の低木林	クズ群落
1413	落葉広葉樹林	コナラ群落
1429		ヌルデーアカメガシワ群落
1703	常緑針葉樹林	アカマツ群落
182	植林地(竹林)	マダケ植林
191	植林地(スギ・ヒノキ)	スギ・ヒノキ植林
2010	植林地(その他)	植栽樹林群
222	畑	畑地(畑地雑草群落)
253	グラウンドなど	人工裸地
261	人工構造物	構造物
263		道路
28	開放水面	開放水面

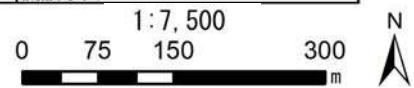


図3-1 群落組成調査地点

表3-3(2) 群落組成調査結果の概要 (ススキ群落)

群落組成調査票		群落名：ススキ群落	調査地点	2	
【環境情報】		調査日			2018/4/18
地形	斜面上部				
土壌	未熟土				
風当	強				
日当	陽				
土湿	適				
海拔	120m				
方位	S				
傾斜	20°				
面積	5m×5m				
出現種数	8種				
【階層別優占種の状況】					
階層	優占種	高さ	植被率		
I 高木層					
II 亜高木層					
III 低木層					
IV 草本層	ススキ	2m	100%		
【階層毎の確認種及びその被度・群度】					
階層	被度・群度	種名	階層	被度・群度	種名
IV	3・3	ススキ			
	3・3	セイタカアワダチソウ			
	1・1	ノイバラ			
	1・1	ヤハズエンドウ			
	+	ギシギシ			
	+	スイカズラ			
	+	クズ			
	+	ヤエムグラ			

表3-3(6) 群落組成調査結果の概要 (コナラ群落)

群落組成調査票		群落名：コナラ群落	調査地点	6	
【環境情報】			調査日	2018/4/18	
地形	斜面上部				
土壌	褐色森林土				
風当	中				
日当	中陰				
土湿	適				
海拔	150m				
方位	SE				
傾斜	30°				
面積	20m×20m				
出現種数	27種				
【階層別優占種の状況】					
	階層	優占種	高さ	植被率	
	I 高木層	コナラ	16m	70%	
	II 亜高木層	サカキ	8m	60%	
	III 低木層	ヒサカキ	4m	50%	
	IV 草本層	ベニシダ	0.5m	30%	
【階層毎の確認種及びその被度・群度】					
階層	被度・群度	種名	階層	被度・群度	種名
I	3・3	コナラ	IV	+	オオイタチシダ
	2・2	ヤマザクラ		+	サネカズラ
	1・1	ソヨゴ		+	ムクノキ
	1・1	アオハダ		+	ジャノヒゲ
	1・1	ナナミノキ		+	フモトシダ
	1・1	スギ		+	テイカカズラ
II	2・2	サカキ			
	2・2	ソヨゴ			
	2・2	ヒサカキ			
	1・1	カナメモチ			
	1・1	アラカシ			
	1・1	フジ			
	1・1	タカノツメ			
III	2・2	ヒサカキ			
	2・2	ネジキ			
	2・2	サカキ			
	+	ヤマザクラ			
	1・1	カナメモチ			
	1・1	アラカシ			
	+	ネズミモチ			
IV	+	シャシャンボ			
	1・1	コナラ			
	1・1	ヒサカキ			
	+	ヨツバムグラ			
	1・1	ミツバアケビ			
	+	サルトリイバラ			
	1・1	ネズミモチ			
	+	ツルアリドオシ			
	1・1	ウラジロ			
	1・1	ベニシダ			


表3-3(7) 群落組成調査結果の概要 (ヌルデーアカメガシワ群落)

群落組成調査票	群落名：ヌルデーアカメガシワ群落	調査地点	7			
【環境情報】		調査日	2018/4/18			
地形	平地					
土壌	褐色森林土					
風当	中					
日当	中陰					
土湿	適					
海拔	90m					
方位	S					
傾斜	30°					
面積	10m×15m					
出現種数	22種					
【階層別優占種の状況】						
	階層	優占種	高さ	植被率		
	I 高木層	アカメガシワ	10m	60%		
	II 亜高木層	イヌビワ	8m	20%		
	III 低木層	イヌビワ	4m	60%		
	IV 草本層	サネカズラ	0.5m	40%		
【階層毎の確認種及びその被度・群度】						
階層	被度・群度	種名	階層	被度・群度	種名	
I	3・3	アカメガシワ				
	1・1	ヌルデ				
	1・1	ハンノキ				
	1・1	フジ				
II	1・1	アカメガシワ				
	1・1	ムクノキ				
	2・2	イヌビワ				
III	+	ヤブツバキ				
	1・1	トウネズミモチ				
	1・1	ナワシログミ				
	1・1	アカメガシワ				
	1・1	ヌルデ				
	2・2	イヌビワ				
	1・1	ノイバラ				
	IV	1・1	サネカズラ			
		1・1	ヤエムグラ			
		1・1	スイバ			
1・1		ミツバアケビ				
1・1		スギナ				
1・1		ミゾイチゴツナギ				
1・1		ジャノヒゲ				
+		ナワシロイチゴ				
+		セイタカアワダチソウ				
+		ヤブヘビイチゴ				
+		ナガバヤブソテツ				
+	センニンソウ					

表3-3(8) 群落組成調査結果の概要 (アカマツ群落)

群落組成調査票	群落名：アカマツ群落	調査地点	8			
【環境情報】		調査日	2018/4/18			
地形	尾根					
土壌	褐色森林土					
風当	中					
日当	中陰					
土湿	適					
海拔	120m					
方位	NW					
傾斜	5°					
面積	15m×15m					
出現種数	23種					
【階層別優占種の状況】						
	階層	優占種	高さ	植被率		
	I 高木層	アカマツ	12m	50%		
	II 亜高木層	ネジキ	8m	60%		
	III 低木層	モチツツジ	4m	60%		
	IV 草本層	ソヨゴ	0.5m	30%		
【階層毎の確認種及びその被度・群度】						
	階層	被度・群度	種名	階層	被度・群度	種名
	I	3・3	アカマツ	IV	1・1	サルトリイバラ
		1・1	ソヨゴ		1・1	ネザサ
		1・1	コナラ		+	ミツバアケビ
	II	1・1	ネズ			
		1・1	タカノツメ			
		1・1	ガマズミ			
		1・1	ヒサカキ			
		2・2	ネジキ			
		1・1	コナラ			
		1・1	ソヨゴ			
	III	1・1	ヒサカキ			
		+	クヌギ			
		2・2	モチツツジ			
		1・1	ガマズミ			
		1・1	ヤマウルシ			
		+	ネズ			
		2・2	ソヨゴ			
		1・1	シャシャンボ			
		1・1	ネジキ			
		+	ツクバネウツギ			
	IV	1・1	コバノミツバツツジ			
		+	アオハダ			
		+	カナメモチ			
		+	ヤブツバキ			
		1・1	ガマズミ			
		1・1	コウヤボウキ			
		1・1	ソヨゴ			
		+	スノキ			
	+	ヤブコウジ				
	+	シャシャンボ				

表3-3(10) 群落組成調査結果の概要 (スギ・ヒノキ植林)

群落組成調査票		群落名：スギ・ヒノキ植林	調査地点	10	
【環境情報】			調査日	2018/4/18	
地形	斜面上部				
土壌	褐色森林土				
風当	中				
日当	中陰				
土湿	適				
海拔	140m				
方位	SW				
傾斜	30°				
面積	20m×20m				
出現種数	20種				
【階層別優占種の状況】					
階層	優占種	高さ	植被率		
I 高木層	ヒノキ	16m	90%		
II 亜高木層	ヒノキ	8m	10%		
III 低木層	ヒサカキ	4m	60%		
IV 草本層	コシダ	0.5m	40%		
【階層毎の確認種及びその被度・群度】					
階層	被度・群度	種名	階層	被度・群度	種名
I	5・5	ヒノキ			
II	1・1	ヒノキ			
III	2・2	サカキ			
	2・2	ヒサカキ			
	1・1	ネザサ			
	+	アオハダ			
	1・1	コバノミツバツツジ			
	1・1	ネズミモチ			
	1・1	アラカシ			
	+	カマツカ			
	1・1	ガマズミ			
	+	シャシャンボ			
IV	+	ヤマザクラ			
	+	タカノツメ			
	+	ネジキ			
	+	ウワミズザクラ			
	2・2	サカキ			
	2・2	ヒサカキ			
	1・1	スノキ			
	2・2	コシダ			
	+	イヌツゲ			
	1・1	ネザサ			
	+	アラカシ			
	+	サルトリイバラ			
	+	ベニシダ			