

水稻

・ 病虫害の発生状況

(1) いもち病

本田、補植用苗ともに発生を認めず平年並（表1, 3）。

(2) イネミズゾウムシ

南丹では平年並、中丹及び丹後では平年比やや少なく、府全体では平年比やや少ない発生であった（表2）。

予察灯への初飛来は、京田辺及び丹後では5月13日現在、飛来はなく（京田辺 平年：5月12日、丹後 平年：5月10日）、亀岡では4月27日で平年並（平年：4月28日）。

誘殺数は、京田辺市、亀岡市及び京丹後市で平年並であった（表5）。

(3) イネドロオイムシ

発生を認めなかった（表3）。

発病・発生程度別基準

		無	少	中	多	甚
葉いもち	発病度	0	1~20	21~40	41~70	71以上
イネミズゾウムシ	25株当り成虫数	0	1~5	6~20	21~40	41以上
	被害度	0	1~20	21~40	41~70	71以上
イネドロオイムシ	25株当り成虫数	0	1~5	6~20	21~40	41以上
	被害度	0	1~20	21~50	51~70	71以上

表1 補植用苗におけるいもち病の発生状況（5月第3半旬）

	山城				南丹				中丹				丹後				府全体			
	調査数		発生確認率(%)		調査数		発生確認率(%)		調査数		発生確認率(%)		調査数		発生確認率(%)		調査数		発生確認率(%)	
	地点数	苗塊数	地点数	苗塊数	地点数	苗塊数	地点数	苗塊数	地点数	苗塊数	地点数	苗塊数	地点数	苗塊数	地点数	苗塊数	地点数	苗塊数	地点数	苗塊数
R8	—	—	—	—	6	33	0.0	0.0	4	22	0.0	0.0	6	9	0.0	0.0	14	64	0.0	0.0
平年比	—				並				並				並				並			
平年	—	—	—	—	5.1	24.8	0.0	0.0	3.3	19.0	3.3	3.1	6.9	14.1	1.4	1.7	15.3	57.9	2.2	1.9
R7	—	—	—	—	4	20	0.0	0.0	5	17	0.0	0.0	7	18	0.0	0.0	16	55	0.0	0.0
R6	—	—	—	—	2	9	0.0	0.0	3	16	33.3	31.3	7	18	14.3	16.7	12	43	22.2	18.6
R5	—	—	—	—	4	14	0.0	0.0	2	15	0.0	0.0	8	5	0.0	0.0	14	34	0.0	0.0
R4	—	—	—	—	5	23	0.0	0.0	4	31	0.0	0.0	9	2	0.0	0.0	18	56	0.0	0.0
R3	—	—	—	—	5	27	0.0	0.0	4	27	0.0	0.0	9	29	0.0	0.0	18	83	0.0	0.0
R2	—	—	—	—	6	42	0.0	0.0	3	22	0.0	0.0	6	27	0.0	0.0	15	91	0.0	0.0
R1	—	—	—	—	6	40	0.0	0.0	2	5	0.0	0.0	7	14	0.0	0.0	15	59	0.0	0.0
H30	—	—	—	—	6	22	0.0	0.0	4	24	0.0	0.0	8	0	0.0	0.0	18	46	0.0	0.0
H29	—	—	—	—	6	28	0.0	0.0	2	10	0.0	0.0	2	6	0.0	0.0	10	44	0.0	0.0
H28	—	—	—	—	7	23	0.0	0.0	4	23	0.0	0.0	6	22	0.0	0.0	17	68	0.0	0.0

表2 イネミズゾウムシ調査結果（5月第3半旬：本田25株見取り調査）

	山城				南丹				中丹				丹後				府全体			
	確認 ほ場率	食害 株率	被害度	虫数	確認 ほ場率	食害 株率	被害度	虫数	確認 ほ場率	食害 株率	被害度	虫数	確認 ほ場率	食害 株率	被害度	虫数	確認 ほ場率	食害 株率	被害度	虫数
R8	—	—	—	—	100.0	32.7	8.2	3.0	60.0	5.0	1.3	0.8	83.3	34.0	8.5	0.0	80.0	25.1	6.3	1.5
平年比	—				並				やや少				やや多				やや少			
平年	—	—	—	—	91.7	56.6	17.4	6.7	71.0	25.4	6.8	1.7	58.0	18.6	4.9	1.1	70.5	31.5	9.2	3.3
R7	—	—	—	—	100.0	80.0	20.0	1.0	60.0	6.4	1.6	0.4	83.3	11.3	2.8	0.0	80.0	24.3	6.1	0.4
R6	—	—	—	—	100.0	59.0	15.0	6.8	100.0	34.0	11.3	1.8	71.4	12.6	3.4	0.1	80.0	30.7	8.6	2.3
R5	—	—	—	—	100.0	79.0	22.3	6.3	100.0	34.0	8.5	1.5	50.0	9.0	2.3	0.6	71.4	32.6	8.9	2.4
R4	—	—	—	—	100.0	80.8	30.6	19.4	100.0	60.0	19.0	9.0	88.9	38.2	8.8	0.8	93.8	54.3	16.9	9.6
R3	—	—	—	—	100.0	64.8	20.2	4.2	100.0	24.0	3.7	0.7	62.5	25.5	9.0	0.8	81.3	37.5	11.5	1.8
R2	—	—	—	—	100.0	36.8	9.2	9.4	50.0	20.0	5.0	1.0	75.0	40.0	10.0	5.0	81.8	34.9	8.7	6.3
R1	—	—	—	—	83.3	40.0	10.3	5.7	0.0	0.0	0.0	0.0	28.6	16.0	4.0	0.3	46.7	23.5	6.0	2.4
H30	—	—	—	—	66.7	16.7	4.7	3.8	33.3	0.0	0.0	0.3	37.5	13.0	3.3	1.4	47.1	12.0	3.2	2.1
H29	—	—	—	—	100.0	63.3	29.2	5.2	100.0	68.0	17.0	1.0	42.9	19.4	5.4	1.1	73.3	43.5	16.5	2.7
H28	—	—	—	—	66.7	46.0	12.5	5.5	66.7	8.0	2.0	1.0	40.0	0.8	0.2	0.8	50.0	21.7	5.9	2.9

* 虫数は、1ほ場当たりの平均値。

表3 水稻巡回調査結果（5月第3半旬：25株見取り調査）

地 点	調査日	いもち病		イネミズゾウムシ										備考	
		本田での 発病株率	補植用苗* (定点・周辺)	食害 株率	程度別食害株数				被害度	程度	成虫 数	程度	被害 度		成虫 数
					A	B	C	D							
京都市西京区	5月11日	-	-	-	-	-	-	-	-	-	-	-	-	-	-
京都市伏見区	5月11日	-	-	-	-	-	-	-	-	-	-	-	-	-	-
久御山町	5月13日	-	-	-	-	-	-	-	-	-	-	-	-	-	-
八幡市	5月13日	-	-	-	-	-	-	-	-	-	-	-	-	-	-
精華町	5月14日	-	-	-	-	-	-	-	-	-	-	-	-	-	-
木津川市	5月14日	-	-	-	-	-	-	-	-	-	-	-	-	-	-
山城平均	8年	-	-	-	-	-	-	-	-	-	-	-	-	-	-
	7年	-	-	-	-	-	-	-	-	-	-	-	-	-	-
亀岡市1	5月12日	0.0	0/5	12	0	0	0	3	3	少	1	少	0	0	
亀岡市2	5月12日	-	-	-	-	-	-	-	-	-	-	-	-	-	
京都市京北	5月12日	-	-	-	-	-	-	-	-	-	-	-	-	-	
南丹市美山町	5月12日	0.0	0/2	24.0	0	0	0	6	6	少	0	無	0	0	
南丹市園部町	5月12日	0.0	0/9	20.0	0	0	0	5	5	少	1	少	0	0	
南丹市八木町	5月12日	-	-	-	-	-	-	-	-	-	-	-	-	-	
京丹波町1	5月12日	0.0	0/6	48.0	0	0	0	12	12	少	2	少	0	0	
京丹波町2	5月11日	0.0	0/7	24.0	0	0	0	6	6	少	8	中	0	0	
京丹波町3	5月12日	0.0	0/4	68.0	0	0	0	17	17	少	6	中	0	0	
南丹平均	8年	0.0	0/33	32.7	0.0	0.0	0.0	8.2	8.2	少	3.0	少	0.0	0.0	
	7年	0.0	0/20	80.0	0.0	0.0	0.0	20.0	20.0	少	1.0	少	0.0	0.0	
綾部市	5月11日	0.0	0/2	0.0	0	0	0	0	0	無	1	少	0	0	
福知山市長田	5月11日	0.0	0/1	8.0	0	0	0	2	2	少	1	少	0	0	
福知山市半田	5月11日	0.0	0/0	4.0	0	0	0	1	1	少	0	無	0	0	
福知山市夜久野町	5月11日	-	-	-	-	-	-	-	-	-	-	-	-	-	
福知山市大江町	5月11日	-	-	-	-	-	-	-	-	-	-	-	-	-	
舞鶴市	5月14日	0.0	0/19	8.0	0	0	0	2	2	少	1	少	0	0	
中丹平均	8年	0.0	0/22	5.0	0.0	0.0	0.0	1.3	1.3	少	0.8	少	0.0	0.0	
	7年	0.0	0/17	6.4	0.0	0.0	0.0	1.6	1.6	少	0.4	少	0.0	0.0	
宮津市	5月14日	-	0/3	-	-	-	-	-	-	-	-	-	-	-	
与謝野町	5月13日	-	-	-	-	-	-	-	-	-	-	-	-	-	
伊根町	5月14日	0.0	0/0	72.0	0	0	0	18	18	少	0	無	0	0	
京丹後市峰山町	5月13日	0.0	0/4	16.0	0	0	0	4	4	少	0	無	0	0	
京丹後市大宮町	5月13日	-	-	-	-	-	-	-	-	-	-	-	-	-	
京丹後市網野町	5月13日	0.0	0/0	32.0	0	0	0	8	8	少	0	無	0	0	
京丹後市丹後町	5月14日	-	0/2	-	-	-	-	-	-	-	-	-	-	-	
京丹後市弥栄町	5月14日	-	-	-	-	-	-	-	-	-	-	-	-	-	
京丹後市久美浜町	5月13日	0.0	0/0	16.0	0	0	0	4	4	少	0	無	0	0	
丹後平均	8年	0.0	3/9	34.0	0.0	0.0	0.0	8.5	8.5	少	0.0	無	0.0	0.0	
	7年	0.0	3/18	11.3	0.0	0.0	0.0	2.8	2.8	少	0.0	無	0.0	0.0	
府平均	8年	0.0	0/64	25.1	0.0	0.0	0.0	6.3	6.3	少	1.5	少	0.0	0.0	
	7年	0.0	0/55	24.3	0.0	0.0	0.0	6.1	6.1	少	0.4	少	0.0	0.0	

* 補植用苗は、発病確認苗塊数／調査苗塊数。

田植前で調査を行っていない地点は「-」、調査を行ったが補植苗がない場合は「0/0」とした。

表4 前年のイネミズゾウムシ新成虫の予察灯への誘殺虫数

年度	京田辺市	亀岡市	京丹後市
R 7	56	92	168
平年比	並	やや少	多
平年	50.0	204.8	49.2
R 6	54	92	67
R 5	38	415	50
R 4	61	279	129
R 3	32	206	47
R 2	32	228	28
R 1	58	192	35
H30	113	204	3
H29	69	200	84
H28	16	64	20
H27	27	168	29

* 虫数は7月1半旬から8月6半旬までの合計値

表5 イネミズゾウムシの予察灯での誘殺状況

	京田辺市	亀岡市	京丹後市
R 8	0	14	0
平年比	並	並	並
平年	0.6	81.6	15.0
R 7	0	11	6
R 6	0	13	0
R 5	0	18	35
R 4	0	27	11
R 3	0	0	0
R 2	3	721	24
R 1	0	1	0
H30	3	0	1
H29	0	3	0
H28	0	22	73

* 虫数は4月1半旬から5月2半旬までの合計値。

表6 ヒメトビウンカの未耕起田等での発生状況（4月第3～4半旬 20回振りすくい取り調査）

年度	山城				南丹				中丹				丹後				京都府			
	調査 ほ場数	確認 ほ場率	虫数	成虫 比率	調査 ほ場数	確認 ほ場率	虫数	成虫 比率	調査 ほ場数	確認 ほ場率	虫数	成虫 比率	調査 ほ場数	確認 ほ場率	虫数	成虫 比率	調査 ほ場数	確認 ほ場率	虫数	成虫 比率
R 8	6	16.7	0.2	—	2	0.0	0.0	—	4	0.0	0.0	—	5	0.0	0.0	—	17	5.9	0.1	—
平年(例年)比		多	多	—		並	並	—		並	並	—		並	並	—		並	並	—
平年(例年)		1.7	0.02	—		5.8	0.1	—		0.0	0.0	—		7.8	0.2	—		4.5	0.1	—
R 7	5	0.0	0.0	—	4	0.0	0.0	—	3	0.0	0.0	—	6	0.0	0.0	—	18	0.0	0.0	—
R 6	6	16.7	0.2	100.0	3	33.3	0.3	100.0	2	0.0	0.0	—	6	33.3	1.7	30.0	17	23.5	0.7	33.3
R 5	6	0.0	0.0	—	3	0.0	0.0	—	2	0.0	0.0	—	6	0.0	0.0	—	17	0.0	0.0	—
R 4	6	0.0	0.0	—	3	0.0	0.0	—	1	0.0	0.0	—	5	20.0	0.4	0.0	15	6.7	0.1	0.0
R 3	6	0.0	0.0	—	3	0.0	0.0	—	3	0.0	0.0	—	6	0.0	0.0	—	18	0.0	0.0	—
R 2	3	0.0	0.0	—	4	0.0	0.0	—	1	0.0	0.0	—	4	25.0	0.3	—	12	8.3	0.1	100.0
H31	6	0.0	0.0	—	4	0.0	0.0	—	3	0.0	0.0	—	6	0.0	0.0	—	19	0.0	0.0	—
H30	4	0.0	0.0	—	2	0.0	0.0	—	2	0.0	0.0	—	3	0.0	0.0	—	11	0.0	0.0	—
H29	3	0.0	0.0	—	4	25.0	0.5	0.0	4	0.0	0.0	—	4	0.0	0.0	—	15	6.7	0.1	0.0
H28	2	0.0	0.0	—	4	0.0	0.0	—	4	0.0	0.0	—	6	0.0	0.0	—	16	0.0	0.0	—

※虫数は、1ほ場当たりの平均値

※()内の評価は例年比

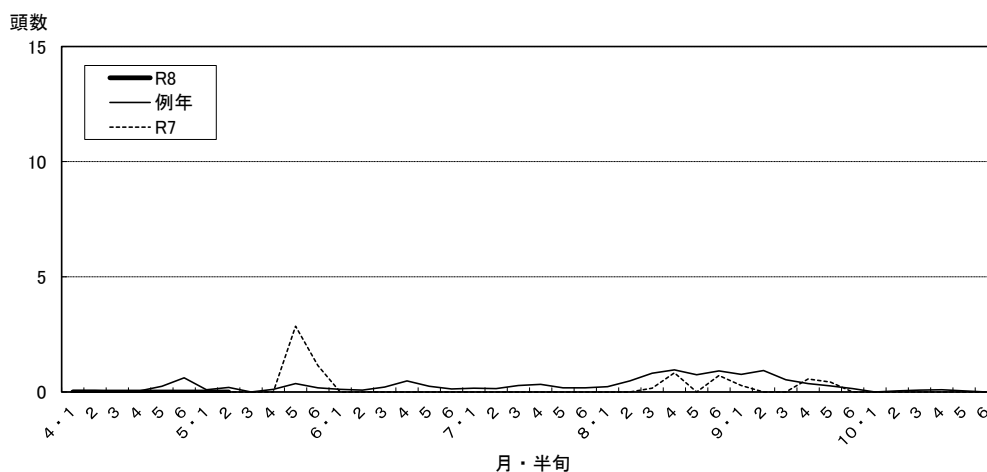
表7 ツマグロヨコバイの未耕起田等での発生状況（4月第3～4半旬 20回振りすくい取り調査）

年度	山城				南丹				中丹				丹後				京都府			
	調査 ほ場数	確認 ほ場率	虫数	成虫 比率	調査 ほ場数	確認 ほ場率	虫数	成虫 比率	調査 ほ場数	確認 ほ場率	虫数	成虫 比率	調査 ほ場数	確認 ほ場率	虫数	成虫 比率	調査 ほ場数	確認 ほ場率	虫数	成虫 比率
R 8	6	16.7	0.2	100.0	2	0.0	0.0	—	4	0.0	0.0	—	5	0.0	0.0	—	17	5.9	0.1	100.0
平年(例年)比		やや少	やや少	(並)		やや少	やや少	(並)		やや少	やや少	(並)		並	並	—		少	少	並
平年(例年)		37.0	1.7	(100.0)		36.7	0.6	(93.8)		27.5	0.5	(100.0)		3.7	0.1	—		25.5	0.7	97.9
R 7	5	20.0	0.2	100.0	4	25.0	0.3	100.0	3	0.0	0.0	—	6	0.0	0.0	—	18	11.1	0.1	100.0
R 6	6	50.0	3.5	100.0	3	33.3	0.3	100.0	2	50.0	0.5	100.0	6	16.7	0.5	66.7	17	35.3	1.5	96.2
R 5	6	33.3	0.7	100.0	3	66.7	0.7	100.0	2	50.0	0.5	100.0	6	0.0	0.0	—	17	29.4	0.4	100.0
R 4	6	16.7	0.8	100.0	3	0.0	0.0	—	1	0.0	0.0	—	5	20.0	0.6	100.0	18	27.8	0.5	100.0
R 3	6	33.3	0.3	100.0	3	66.7	2.3	100.0	3	33.3	0.3	100.0	6	0.0	0.0	—	18	27.8	0.6	100.0
R 2	3	33.3	0.3	100.0	4	25.0	0.3	100.0	1	33.3	0.7	100.0	4	0.0	0.0	—	12	16.7	0.3	100.0
H31	6	66.7	2.8	100.0	4	25.0	0.3	100.0	3	33.3	0.7	100.0	6	0.0	0.0	—	19	31.6	1.1	100.0
H30	4	50.0	1.3	100.0	2	100.0	1.5	100.0	2	0.0	0.0	—	3	0.0	0.0	—	11	36.4	0.7	100.0
H29	3	66.7	6.7	100.0	4	0.0	0.0	—	4	25.0	0.8	100.0	4	0.0	0.0	—	15	20.0	1.5	100.0
H28	2	0.0	0.0	—	4	25.0	0.5	50.0	4	50.0	1.0	100.0	6	0.0	0.0	—	16	18.8	0.4	83.3

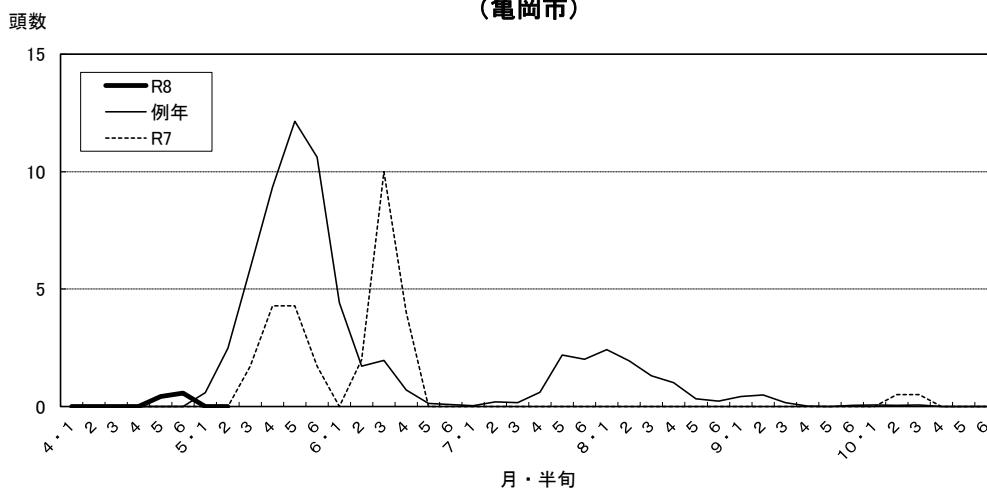
※虫数は、1ほ場当たりの平均値

※()内の評価は例年比

ニカメイガ フェロモントラップ誘殺数
(京田辺市)



ニカメイガ フェロモントラップ誘殺数
(亀岡市)



ニカメイガ フェロモントラップ誘殺数
(京丹後市)

