

犯罪統計書

令和6年

京都府警察本部

刑事部犯罪情報分析課

凡 例

1 この統計書は、犯罪統計規則（昭和40年9月16日国家公安委員会規則第4号）等に基づき、主として京都府内の犯罪に関する統計資料を収録したものである。

2 本書の件数、人員の計上方法は、次のとおりである。

(1) 件数

原則として被疑者の行為数によって計上している。ただし、1人数件又は数人数件の場合で一定の条件に該当するときは、包括して1件とする等の計上方法をとっている。

(2) 人員

同一人が数罪を犯し、又は数人が数罪を犯した場合は、法定刑の最も重い罪（法定刑が同じときは主たる罪）につき1人又は数人として計上している。

3 予備罪等の一定の犯罪については、次のような計上方法をとっている。

(1) 未遂罪及び予備罪は、殺人予備罪を除き、それぞれ既遂の罪に含めている。

(2) 盗犯等ノ防止及処分ニ関スル法律第2条、第3条及び第4条に規定する罪は、その行為態様に応じ、強盗又は窃盗の罪に含めている。

(3) 暴力行為等処罰ニ関スル法律第1条、第1条ノ2及び第1条ノ3に規定する罪は、その行為態様に応じ、暴行、傷害、脅迫又は器物損壊の罪に含めている。

(4) 組織的な犯罪の処罰及び犯罪収益の規制等に関する法律に規定する罪は、テロリズム集団その他の組織的犯罪集団による実行準備を伴う重大犯罪遂行の計画の罪を除き、その行為態様に応じ、殺人、脅迫、恐喝、詐欺、賭博、公務執行妨害、犯人蔵匿証拠隠滅、逮捕監禁、略取誘拐・人身売買、信用毀損・威力業務妨害又は建造物等損壊の罪に含めている。

4 本書における用語の意義は、次のとおりである。

(1) 用語

ア **刑法犯** 刑法（明治40年法律第45号）に規定する罪（道路上の交通事故に係る第211条の罪を除く。）並びに爆発物取締罰則（明治17年太政官布告第32号）、決闘罪ニ関スル件（明治22年法律第34号）、暴力行為等処罰ニ関スル法律（大正15年法律第60号）、盗犯等ノ防止及処分ニ関スル法律（昭和5年法律第9号）、航空機の強取等の処罰に関する法律（昭和45年法律第68号）、火炎びんの使用等の処罰に関する法律（昭和47年法律第17号）、航空の危険を生じさせる行為等の処罰に関する法律（昭和49年法律第87号）、人質による強要行為等の処罰に関する法律（昭和53年法律第48号）、流通食品への毒物の混入等の防止等に関する特別措置法（昭和62年法律第103号）、サリン等による人身被害の防止に関する法律（平成7年法律第78号）、組織的な犯罪の処罰及び犯罪収益の規制等に関する法律（平成11年法律第136号）、公職にある者等のあっせん行為による利得等の処罰に関する法律（平成12年法律第130号）、公衆等脅迫目的の犯罪行為等のための資金等の提供等の処罰に関する法律（平成14年法律第67号）及び性的な姿態を撮影する行為等の処罰及び押収物に記録された性的な姿態の影像に係る電磁的記録の消去等に関する法律（令和5年法律第67号）に規定する罪をいう。

イ **特別法犯** 刑法犯、道路上の交通事故に係る刑法第211条の罪及び自動車の運転により人を死傷させる行為等の処罰に関する法律（平成25年法律第86号）に規定する罪並びに交通法令違反以外の罪（条例に規定するものを含む。）をいう。

交通法令違反とは道路交通法（昭和35年法律第105号）に規定する罪並びに道路運送法（昭和26年法律

第 183号)、道路運送車両法(昭和26年法律第 185号)、道路法(昭和27年法律第 180号)、自動車損害賠償保障法(昭和30年法律第97号)、高速自動車国道法(昭和32年法律第79号)、駐車場法(昭和32年法律第 106号)、自動車の保管場所の確保等に関する法律(昭和37年法律第 145号)、土砂等を運搬する大型自動車による交通事故の防止等に関する特別措置法(昭和42年法律第 131号)、タクシー業務適正化臨時措置法(昭和45年法律第75号)、貨物利用運送事業法(平成元年法律第82号)、貨物自動車運送事業法(平成元年法律第83号)、スパイクタイヤ粉じんの発生の防止に関する法律(平成2年法律第55号)及び自動車運転代行業の業務の適正化に関する法律(平成13年法律第57号)に規定する罪をいう。

ウ **包括罪種** 刑法犯のうち、被害法益、犯罪態様等の観点から類似性の強い罪種を包括した分類名称をいう。

なお、包括罪種の名称及び内訳罪名の一覧は別表1のとおりである。

※ 令和5年の刑法の一部改正に伴い「強制性交等」及び「強制わいせつ」の名称を「不同意性交等」及び「不同意わいせつ」に変更した。

エ **手口** 窃盗犯は、犯行手段により別表2のとおり分類している。

※ 平成21年より「さい銭ねらい」を新設した。

オ **重要犯罪・重要窃盗犯** 治安情勢を観察する場合に、統計上その指標となる犯罪として掲げるものをいう。

重要犯罪とは、殺人、強盗、放火、不同意性交等、略取誘拐・人身売買及び不同意わいせつをいう。

重要窃盗犯とは、窃盗の手口のうち侵入盗、自動車盗、ひったくり及びすりをいう。

カ **認知件数** 警察において発生を認知した事件の数をいう。

キ **検挙件数** 警察において検挙した事件の数をいい、特に断りのない限り解決事件の件数を含む。

ク **検挙人員** 警察において検挙した事件の被疑者の数をいい、解決事件に係る者を含まない。

ケ **補導人員** 警察において触法少年として補導した少年の数をいう。

コ **解決事件(件数)** 刑法犯として認知され、既に統計に計上されている事件であって、これを捜査した結果、刑事責任無能力者の行為であること、基本事実がないことその他の理由により犯罪が成立しないこと又は訴訟条件・処罰条件を欠くことが確認された事件(件数)をいう。

サ **非少年事件・少年事件・20歳以上の者と少年の共犯事件** 非少年事件とは、20歳以上の者が犯した事件を、少年事件とは、14歳以上20歳未満の者が犯した犯罪の事件をいい、両者の共犯事件を20歳以上の者と少年の共犯事件という。

シ **犯罪少年** 特に断りのない限り、犯行時及び処理時の年齢がともに14歳以上20歳未満の少年をいう。

ス **触法少年** 14歳未満で刑罰法令に触れる行為をした少年をいう。

セ **既届(事件)** 犯罪の発生について、警察が認知する以前に、被害者又はその代理人等から自発的に警察に届出のあったこと(事件)をいう。

ソ **来日外国人** 我が国にいる外国人のうち、いわゆる定着居住者(永住権を有する者等)、在日米軍関係者及び在留資格不明の者以外の者をいう。

タ **犯罪率** 一定人口(主に10万人当たり)に対する犯罪認知件数の率をいう。

チ **検挙率** 認知件数に対する検挙件数の割合を百分比で表したものをいう。

なお、検挙件数には、当該年の前年以前の認知事件の検挙が含まれることから、検挙率が100%を超える場合がある。

ツ **発生地主義** 事件の発生地を基準に、検挙件数を計上することをいう。従って、検挙した警察署とは無関係である。

テ **検挙地主義** 事件の発生地に関係なく、事件を検挙した警察署を基準に件数、人員を計上することをい

う。本書は検挙件数及び検挙人員において検挙地主義で計上している。

(2) 符号

ア 「―」 該当数字のないもの

イ 「…」 数字が得られないもの

5 その他

(1) この統計書に使用されている年次はすべて暦年である。

(2) 一部の罪名、法令名は略称で表している。

(3) 本資料の図表による構成比については、四捨五入の関係で、合計の数値と内訳の数値の計が一致しない場合がある。

この統計書について質疑のある場合は、京都府警察本部刑事部犯罪情報分析課統計係（電話075-451-9111 内線4089・4058）あてにご連絡ください。

(別表 1)

(包括罪種)	(罪 種)	(内 訳 罪 名)
ア 凶 悪 犯	殺	人……殺人罪、殺人予備罪、自殺関与罪
	強 盗	盗……強盗殺人罪（致死を含む。）、強盗傷人罪、 強盗・強制性交等罪（致死を含む。）、 強盗罪・準強盗罪（強盗予備、事後強盗・昏睡強盗）
	放 火	火……放火罪、放火予備罪、消火妨害罪
	不同意性交等	……不同意性交等罪（致死傷を含む。）、監護者性交等罪
イ 粗 暴 犯	凶器準備集合	……凶器準備集合罪、凶器準備結集罪
	暴 行	……暴行罪
	傷 害	……傷害罪、傷害致死罪、現場助勢罪
	脅 迫	……脅迫罪、強要罪
	恐 喝	……恐喝罪
ウ 窃 盗 犯	窃 盗	……窃盗罪
エ 知 能 犯	詐 欺	……詐欺罪、準詐欺罪、電子計算機使用詐欺罪
	横 領	……横領罪、業務上横領罪
	偽 造	……通貨偽造罪、文書偽造罪、支払用カード偽造罪、有価証券偽造罪、印章偽造罪
	汚 職	……賄賂罪（収賄罪、贈賄罪）、職権濫用罪（致死傷を含む。)
	あっせん利得処罰法	……公職にある者等のあっせん行為による利得等の処罰に関する法律に規定する罪
	背 任	……背任罪
オ 風 俗 犯	賭 博	……普通賭博罪、常習賭博罪、賭博開帳等罪
	わ い せ つ	……不同意わいせつ罪（致死傷を含む。）、監護者わいせつ罪、公然わいせつ罪、 わいせつ物頒布等罪
	撮 影 処 罰 法	……性的な姿態を撮影する行為等の処罰及び押収物に記録された性的な姿態の影像 に係る電磁的記録の消去等に関する法律
カ	その他の刑法犯	……前記（ア～オ）以外の罪種

(別表2)

(種別)	(手口)	(内容)
ア	侵入盗	住宅又は住宅以外の建物に侵入し、金品を窃取するもの
	空き巣	家人等が不在の住宅の屋内に侵入し、金品を窃取するもの
	忍込み	夜間家人等の就寝時に住宅の屋内に侵入し、金品を窃取するもの
	居空き	家人等が在宅し、昼寝、食事等をしているすきに住宅の屋内に侵入し、金品を窃取するもの
	ATM破り	銀行、店舗、ATMブース等に侵入し、ATM又はその中の現金を窃取するもの
	金庫破り	事務所等に侵入し、金庫(手提げ金庫を除く)を破って金品を窃取するもの
	旅館荒し	旅館、ホテル等の建物に侵入し、金品を窃取するもの
	官公署荒し	官公署の建物に侵入し、金品を窃取するもの
	学校荒し	学校等の建物に侵入し、金品を窃取するもの
	病院荒し	病院、診療所等の建物に侵入し、金品を窃取するもの
	給油所荒し	給油所の建物に侵入し、金品を窃取するもの
	事務所荒し	会社、組合等の事務所に侵入し、金品を窃取するもの
	出店荒し	閉店中の店舗に侵入し、金品を窃取するもの
	工場荒し	工場等の建物に侵入し、金品を窃取するもの
	更衣室荒し	官公署、会社等の更衣室に侵入し、金品を窃取するもの
	倉庫荒し	倉庫等に侵入し、金品を窃取するもの
	その他	上記以外の侵入盗
イ	乗り物盗	自動車、オートバイ又は自転車を窃取するもの
	自動車盗	自動車を窃取するもの
	オートバイ盗	オートバイ、スクーター等を窃取するもの
	自転車盗	自転車を窃取するもの
ウ	非侵入盗	侵入盗及び乗り物盗以外の窃盗
	職権盗	公務員等の身分を詐称し、捜査、検査等を装い、すきをみて金品を窃取するもの
	慶弔盗	結婚式場、葬儀場等で祝賀客、弔問客等を装い、すきをみて金品を窃取するもの
	追出し盗	口実を設け、家人等を外出させ、又は留守にさせて金品を窃取するもの
	買物盗	買物客等を装い、店舗で偽計手段を用い、すきをみて金品を窃取するもの
	訪問盗	口実を設けて訪問し、すきをみて金品を窃取するもの
	払出盗	不正に取得し、又は不正に作成したキャッシュカード等を利用してATM(CDを含む)から現金を窃取するもの
	ATMねらい	ATM(CDを含む)又はその中の現金を窃取するもの

窓 口 ね ら い……銀行、郵便局等の窓口ですきをみて金品を窃取するもの
途 中 ね ら い……金品を輸送中の者又は銀行等に預金に行く者若しくは銀行等から払戻しを受
けて帰る途中の者の情を知ったうえで金品を窃取するもの
室 内 ね ら い……屋外から室内に置いてある金品を窃取するもの
客 室 ね ら い……旅館、ホテル等において自己が宿泊又は休憩している客室の金品を窃取する
もの
病 室 ね ら い……見舞客等を装い、病室から金品を窃取するもの
ひ っ た く り……携帯している金品をひったくって窃取するもの
す り……携帯している金品をすり取り窃取するもの
置 引 き……置いてある携帯品をすきをみて窃取するもの
仮 睡 者 ね ら い……仮睡者等の世話を装い、携帯している金品を窃取するもの
車 上 ね ら い……自動車の車室、トランク、荷物庫等から金品を窃取するもの
部 品 ね ら い……自動車、船等に取り付けてある部品、付属品を窃取するもの
脱 衣 場 ね ら い……脱衣場から金品を窃取するもの
自 動 販 売 機 ね ら い……自動販売機又はその中の金品を窃取するもの
色 情 ね ら い……物干場、庭先等の下着類を窃取するもの
工 事 場 ね ら い……工事場、資材置場に置いてある工事材料、資材、道具類等を窃取するもの
万 引 き……店員等のすきをみて商品を窃取するもの
職 場 ね ら い……自己の職場において金品を窃取するもの
同 居 ね ら い……同居者の金品を窃取するもの
さい 銭 ね ら い……神社、寺院等のさい銭を窃取するもの
そ の 他……上記以外の非侵入盗

目 次

令和6年中の犯罪

1 府内における犯罪の認知・検挙状況

(1) 刑法犯 認知件数・検挙件数	3
(2) 刑法犯 包括罪種別 認知件数 (10か年推移)	4
(3) 刑法犯 認知件数・検挙件数・検挙人員 (月別)	5
(4) 刑法犯 罪種別 犯行時年齢別 検挙人員	6
(5) 刑法犯 性別 犯行時年齢別 検挙人員 (10か年推移)	7
(6) 窃盗犯 認知件数	8
(7) 侵入盗 認知件数 (主要手口別)	9
(8) 乗り物盗 認知件数	10
(9) 非侵入盗 認知件数 (主要手口別)	11
(10) 重要犯罪・重要窃盗犯 認知・検挙状況	12
(11) 重要犯罪・重要窃盗犯 認知・検挙増減状況	14
(12) 重要犯罪・重要窃盗犯 認知件数 (10か年推移)	16
(13) 重要犯罪・重要窃盗犯 検挙件数 (10か年推移)	17
(14) 重要犯罪・重要窃盗犯 検挙人員 (10か年推移)	18
(15) 財物被害及び被害回復状況 (10か年推移)	19

2 警察署別 刑法犯 認知・検挙状況

(1) 警察署別 認知・検挙件数 (刑法犯総数)	23
(2) 警察署別 認知・検挙件数 (窃盗犯総数)	24
(3) 警察署別 認知件数 (窃盗犯手口別)	25
(4) 警察署別 重要犯罪 認知件数	26
(5) 警察署別 重要犯罪 検挙件数	27
(6) 警察署別 重要窃盗犯 認知件数	28
(7) 警察署別 重要窃盗犯 検挙件数	29
(8) 警察署別 重要犯罪 認知件数 (10か年推移)	30
(9) 警察署別 重要犯罪 検挙件数 (10か年推移)	37
(10) 警察署別 重要犯罪 検挙人員 (10か年推移)	44
(11) 警察署別 重要窃盗犯 認知件数 (10か年推移)	51

(12) 警察署別 重要窃盗犯 検挙件数 (10か年推移)	56
(13) 警察署別 重要窃盗犯 検挙人員 (10か年推移)	61

3 全国の犯罪の認知・検挙状況

(1) 刑法犯 認知件数 (京都・全国・近畿管区の10か年推移)	69
(2) 都道府県別 重要犯罪 認知件数	70
(3) 都道府県別 重要窃盗犯 認知件数	71

4 京都と全国の犯罪情勢の比較

(1) 刑法犯総数・重要犯罪・重要窃盗犯 認知件数 (京都)	75
(2) 刑法犯総数・重要犯罪・重要窃盗犯 認知件数 (全国)	75
(3) 刑法犯総数・重要犯罪・重要窃盗犯 検挙件数 (京都)	76
(4) 刑法犯総数・重要犯罪・重要窃盗犯 検挙件数 (全国)	76
(5) 刑法犯総数・重要犯罪・重要窃盗犯 検挙人員 (総数) (京都)	77
(6) 刑法犯総数・重要犯罪・重要窃盗犯 検挙人員 (総数) (全国)	77
(7) 刑法犯総数・重要犯罪・重要窃盗犯 検挙人員 (少年) (京都)	78
(8) 刑法犯総数・重要犯罪・重要窃盗犯 検挙人員 (少年) (全国)	78
(9) 重要犯罪・重要窃盗犯・刑法犯総数 認知・検挙状況 (平成元年以降・京都)	79
(10) 重要犯罪・重要窃盗犯・刑法犯総数 認知・検挙状況 (平成元年以降・全国) .	80

5 犯罪率の推移等

(1) 犯罪率の推移	83
(2) 警察署別 刑法犯認知件数と警察官負担件数 (京都)	84
(3) 都道府県別 刑法犯認知件数と警察官負担件数 (全国)	85
(4) 市区町村別 刑法犯 罪種別 認知件数	86
(5) 市区町村別 住宅対象侵入盗の世帯数比較	88

統計資料

1 刑 法 犯

(1) 刑法犯 認知件数 (10か年推移・罪種別)	90
(2) 刑法犯 検挙件数 (10か年推移・罪種別)	92
(3) 刑法犯 検挙人員 (総数) (10か年推移・罪種別).....	94
(4) 刑法犯 検挙人員 (少年) (10か年推移・罪種別).....	96
(5) 刑法犯 認知件数 (10か年推移・警察署別)	98
(6) 刑法犯 検挙件数 (10か年推移・警察署別)	99
(7) 刑法犯 検挙人員 (総数) (10か年推移・警察署別)	100
(8) 刑法犯 検挙人員 (少年) (10か年推移・警察署別)	101
(9) 刑法犯 罪種別 認知件数・検挙件数・検挙人員.....	102
(10) 刑法犯 認知件数 (罪種別・警察署別)	106
(11) 刑法犯 検挙件数 (罪種別・警察署別)	114
(12) 刑法犯 検挙人員 (総数) (罪種別・警察署別)	122
(13) 刑法犯 検挙人員 (少年) (罪種別・警察署別)	130
(14) 刑法犯 罪種別 発生場所別 認知件数	138
(15) 刑法犯 罪種別 被害者の年齢・性別 認知件数	144
(16) 刑法犯 特定罪種別 犯罪供用物別 検挙件数	148
(17) 刑法犯 罪種別 身柄措置・送致別 検挙人員	150
(18) 刑法犯 罪種別 犯行の動機・原因別 検挙件数	152
(19) 刑法犯 罪種別 前科数別 検挙人員 (20歳以上)	154
(20) 財産犯 被害額・被害回復額及び被害品別 認知件数・検挙件数.....	156
(21) 刑法犯 再犯状況 (10か年推移)	162

2 窃 盗 犯

(1) 窃盗犯 手口別 認知件数 (10か年推移)	164
(2) 窃盗犯 手口別 検挙件数 (10か年推移)	165
(3) 窃盗犯 手口別 検挙人員 (総数) (10か年推移)	166
(4) 窃盗犯 手口別 検挙人員 (少年) (10か年推移)	167
(5) 窃盗犯 手口別 認知件数 (警察署別)	168
(6) 窃盗犯 手口別 検挙件数 (警察署別)	172

(7) 窃盗犯 手口別 発生場所別 認知件数.....	176
(8) 窃盗犯 手口別 発生時間帯・発生曜日別 認知件数.....	182
(9) 窃盗犯 手口別 前科数別 検挙人員（20歳以上）.....	184
(10) 窃盗犯 都道府県別 手口別 認知件数・検挙件数・検挙人員.....	186
(11) 刑法犯 罪種別・窃盗犯主要手口別 警察署別 交番・駐在所別 認知件数...	188
(12) 窃盗犯 手口別 犯行時年齢別 検挙人員.....	244

3 外国人犯罪

(1) 来日外国人 刑法犯 罪種別 検挙件数（10か年推移）.....	247
(2) 来日外国人 刑法犯 罪種別 検挙人員（10か年推移）.....	248
(3) 来日外国人 特別法犯 検挙件数・検挙人員（10か年推移）.....	249
(4) 来日外国人 国籍別 検挙人員（10か年推移）.....	250
(5) 出入国管理及び難民認定法 違反態様別 検挙件数・検挙人員（10か年推移）...	252
(6) 来日外国人による 刑法犯 都道府県別 罪種別 検挙件数.....	254
(7) 来日外国人による 刑法犯 都道府県別 罪種別 検挙人員.....	258
(8) 来日外国人による 刑法犯 都道府県別 国籍別 検挙件数.....	262
(9) 来日外国人による 刑法犯 都道府県別 国籍別 検挙人員.....	266
(10) 来日外国人による 特別法犯 都道府県別 主要違反法令別 検挙件数・人員.	270
(11) 来日外国人による 特別法犯 都道府県別 国籍別 検挙件数.....	272
(12) 来日外国人による 特別法犯 都道府県別 国籍別 検挙人員.....	276
(13) 外国人による 刑法犯 国籍別・在留資格別 検挙件数（京都）.....	280
(14) 外国人による 刑法犯 国籍別・在留資格別 検挙人員（京都）.....	282
(15) 外国人による 特別法犯 国籍別・在留資格別 検挙件数（京都）.....	284
(16) 外国人による 特別法犯 国籍別・在留資格別 検挙人員（京都）.....	286

4 暴力団犯罪

(1) 暴力団 検挙件数（10か年推移）.....	290
(2) 暴力団 検挙人員（10か年推移）.....	291
(3) 暴力団 所属団体・地位別 検挙件数・検挙人員（警察署別）.....	292
(4) 暴力団犯罪 警察署別 検挙件数・検挙人員（罪種・違反法令別）.....	294
(5) 暴力団犯罪 特別法犯 違反法令別 検挙人員（警察署別）.....	298
(6) 暴力団犯罪 被疑者の地位別 検挙人員.....	300

5 少年犯罪

(1) 刑法犯 罪種別 年齢・学職別 犯罪少年・触法少年 検挙・補導人員.....	302
(2) 刑法犯 罪種別 非行場所別 検挙人員（犯罪少年）	304
(3) 刑法犯 罪種別 身柄措置別・送致別 犯罪少年・触法少年 検挙・補導人員...	306
(4) 刑法犯 検挙人員における 少年の比率.....	308

6 特別法犯

(1) 特別法令違反 検挙件数・検挙人員.....	310
(2) 特別法令違反 検挙件数（10か年推移）	311
(3) 特別法令違反 検挙件数（警察署別）	314
(4) 特別法令違反 検挙人員（警察署別）	318

7 高齢者の犯罪状況

(1) 高齢者の刑法犯被害 認知件数の状況.....	324
(2) 刑法犯 検挙人員における高齢者の比率.....	326

令和6年中の犯罪

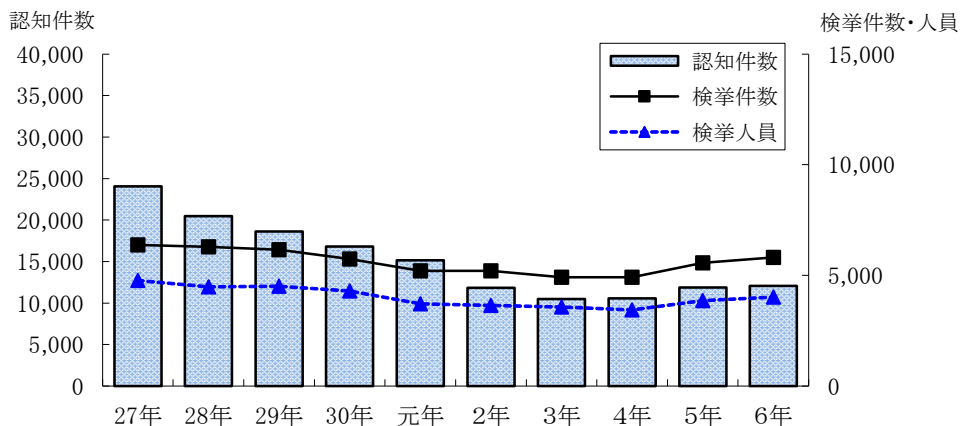
1 府内における犯罪の認知・検挙状況

- 刑法犯認知件数は12,059件で、全国認知件数順位は15位である。
- 刑法犯検挙件数は5,814件で、全国検挙件数順位は14位である。
- 刑法犯検挙人員は4,022人で、全国検挙人員順位は12位である。
- 身体的被害は511人で、うち死者は13人、重傷者（全治1か月以上）は71人、軽傷者（全治1か月未満）は427人である。
- 財産的被害は63億8171万円で、うち現金被害は48億6685万円である。

(1) 刑法犯 認知件数・検挙件数

- 令和6年の刑法犯認知件数は12,059件で、前年に比べ174件(1.5%)増加している。
 刑法犯の認知件数は、平成14年の65,082件を最多に、平成17年から17年連続減少した。
 令和6年の認知件数は、平成14年に比べ81.5%減少している。
- 検挙件数は5,814件で、前年に比べ254件(4.6%)増加している。
- 検挙人員は4,022人で、前年に比べ165人(4.3%)増加している。

刑法犯 認知・検挙状況 (10か年推移)



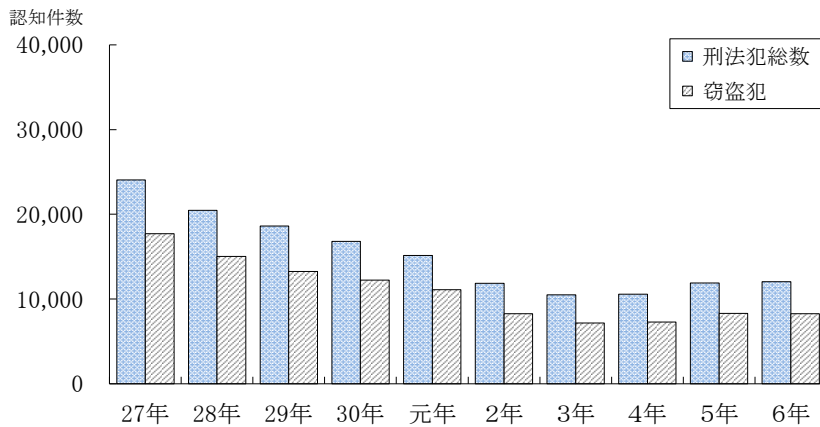
区分 \ 年次	27年	28年	29年	30年	元年	2年	3年	4年	5年	6年
認知件数	24,068	20,479	18,603	16,821	15,136	11,851	10,483	10,578	11,885	12,059
検挙件数	6,382	6,293	6,158	5,736	5,212	5,201	4,917	4,920	5,560	5,814
検挙人員(総数)	4,767	4,489	4,505	4,295	3,720	3,643	3,567	3,436	3,857	4,022
検挙人員(少年)	882	657	568	492	383	376	338	283	403	450
検挙率(%)	26.5	30.7	33.1	34.1	34.4	43.9	46.9	46.5	46.8	48.2

刑法犯 認知・検挙状況 前年比較

区分 \ 年次	令和5年	令和6年	増減(前年対比)	
			件数・人員	率(%)
認知件数	11,885	12,059	174	1.5
検挙件数	5,560	5,814	254	4.6
検挙人員(総数)	3,857	4,022	165	4.3
検挙人員(少年)	403	450	47	11.7

(2) 刑法犯 包括罪種別 認知件数 (10か年推移)

■ 包括罪種別では、凶悪犯は 133件で、前年に比べ 31件(30.4%)、知能犯は 719件で、137件(23.5%)、風俗犯は 439件で、195件(79.9%)増加しており、粗暴犯は 926件で、52件(5.3%)、窃盗犯は 8,267件で、29件(0.3%)減少している。

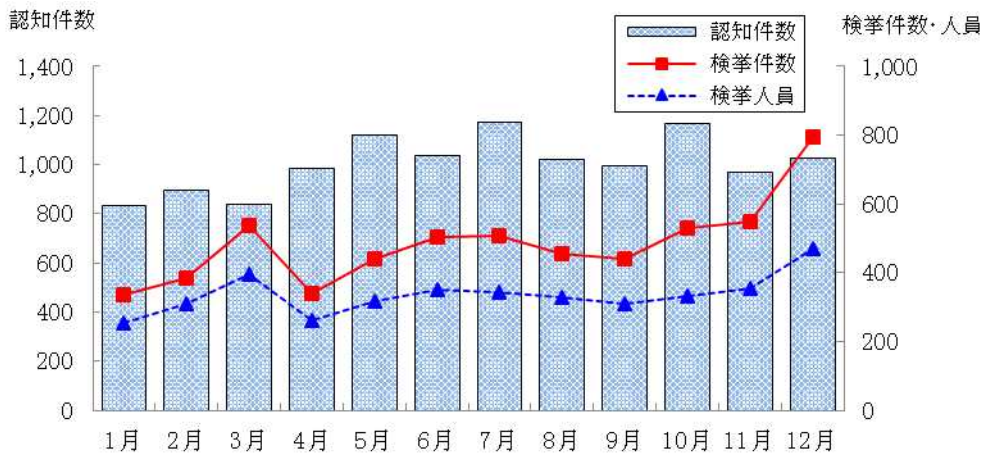


刑法犯 包括罪種別 認知件数

区分	平成27年	28年	29年	30年	令和元年	2年	3年	4年	5年	6年
総数	24,068	20,479	18,603	16,821	15,136	11,851	10,483	10,578	11,885	12,059
指数	100	85	77	70	63	49	44	44	49	50
凶悪犯	100	98	90	95	90	89	85	88	102	133
指数	100	98	90	95	90	89	85	88	102	133
粗暴犯	1,220	1,144	1,030	1,078	909	829	758	859	978	926
指数	100	94	84	88	75	68	62	70	80	76
窃盗犯	17,724	15,033	13,245	12,225	11,080	8,259	7,153	7,292	8,296	8,267
指数	100	85	75	69	63	47	40	41	47	47
知能犯	777	672	839	737	595	581	596	506	582	719
指数	100	86	108	95	77	75	77	65	75	93
風俗犯	237	211	217	222	155	181	134	144	244	439
指数	100	89	92	94	65	76	57	61	103	185
その他の刑法犯	4,010	3,321	3,182	2,464	2,307	1,912	1,757	1,689	1,683	1,575
指数	100	83	79	61	58	48	44	42	42	39

注 指数は平成27年を 100とする。

(3) 刑法犯 認知件数・検挙件数・検挙人員（月別）



刑法犯 認知件数・検挙件数・検挙人員（月別）

月別	1月	2月	3月	4月	5月	6月	7月	8月	9月	10月	11月	12月	合計
認知件数	833	897	836	984	1,121	1,035	1,174	1,020	997	1,165	971	1,026	12,059
検挙件数	334	385	538	339	441	503	508	456	440	528	549	793	5,814
検挙人員	255	309	394	263	318	349	342	327	308	331	356	470	4,022
検挙人員(非少年)	230	264	343	253	278	311	314	290	277	290	335	387	3,572
検挙人員(少年)	25	45	51	10	40	38	28	37	31	41	21	83	450

包括罪種別 認知件数（月別）

月別	1月	2月	3月	4月	5月	6月	7月	8月	9月	10月	11月	12月	合計
総数	833	897	836	984	1,121	1,035	1,174	1,020	997	1,165	971	1,026	12,059
凶悪犯	9	15	12	9	10	15	10	11	6	12	11	13	133
粗暴犯	66	83	66	84	77	58	84	80	84	87	70	87	926
窃盗犯	570	554	536	689	782	740	817	712	703	793	685	686	8,267
知能犯	44	57	71	58	70	46	69	61	49	61	64	69	719
風俗犯	27	63	37	23	36	38	35	26	42	45	27	40	439
その他の刑法犯	117	125	114	121	146	138	159	130	113	167	114	131	1,575

(4) 刑法犯 罪種別 犯行時年齢別 検挙人員

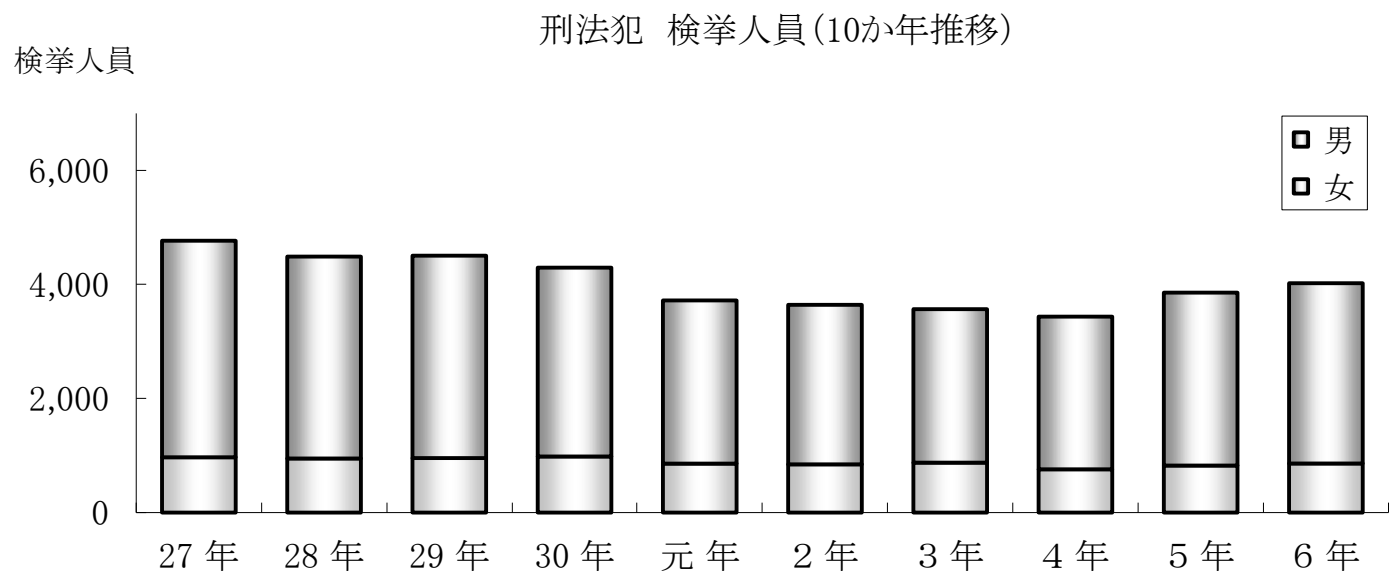
罪種別	年 齢														
	総数	14歳	15歳	16歳	17歳	18歳	19歳	20～29歳	30～39歳	40～49歳	50～59歳	60～64歳	65～69歳	70歳以上	
刑法犯総数	4,022	69	69	87	95	74	75	695	529	580	593	214	188	754	
凶悪犯	134	4	1	1	2	3	3	39	33	19	15	2	3	9	
殺人	7	-	-	-	-	-	-	1	1	2	1	-	-	2	
殺人	6	-	-	-	-	-	-	1	1	2	-	-	-	2	
嬰兒殺	-	-	-	-	-	-	-	-	-	-	-	-	-	-	
組織的殺人	-	-	-	-	-	-	-	-	-	-	-	-	-	-	
組織的嬰兒殺	-	-	-	-	-	-	-	-	-	-	-	-	-	-	
殺人予備	-	-	-	-	-	-	-	-	-	-	-	-	-	-	
自殺関与	1	-	-	-	-	-	-	-	-	-	1	-	-	-	
強盗	39	1	-	-	1	1	-	16	6	4	4	1	-	5	
強盗殺人	-	-	-	-	-	-	-	-	-	-	-	-	-	-	
強盗傷人	26	1	-	-	1	1	-	14	5	2	2	-	-	-	
強盗・不同意性交等	1	-	-	-	-	-	-	-	-	-	1	-	-	-	
強盗・準強盗	12	-	-	-	-	-	-	2	1	2	1	1	-	5	
放火	16	-	-	-	-	-	-	2	5	3	3	-	2	1	
不同意性交等	72	3	1	1	1	2	3	20	21	10	7	1	1	1	
粗暴犯	824	12	16	20	22	8	13	140	114	154	145	50	34	96	
凶器準備集合	-	-	-	-	-	-	-	-	-	-	-	-	-	-	
暴行	324	2	4	3	3	2	3	42	41	56	71	25	13	59	
傷害	426	9	12	15	15	5	9	81	64	87	62	22	17	28	
うち)傷害致死	-	-	-	-	-	-	-	-	-	-	-	-	-	-	
脅迫	35	-	-	-	-	-	-	7	5	5	7	3	2	6	
恐喝	39	1	-	2	4	1	1	10	4	6	5	-	2	3	
窃盗犯	1,957	32	27	54	52	43	34	275	210	193	258	111	109	559	
侵入盗	152	-	3	1	4	3	5	49	35	14	22	3	7	6	
乗り物盗	169	9	13	21	18	6	8	44	14	8	13	3	3	9	
非侵入盗	1,636	23	11	32	30	34	21	182	161	171	223	105	99	544	
知能犯	240	-	4	1	2	2	5	57	40	46	43	16	8	16	
詐欺	169	-	3	1	2	-	4	48	29	28	33	7	7	7	
横領	29	-	-	-	-	1	1	4	7	6	3	2	-	5	
横領	12	-	-	-	-	1	-	1	4	2	-	1	-	3	
業務上横領	17	-	-	-	-	-	1	3	3	4	3	1	-	2	
偽造	37	-	1	-	-	1	-	5	4	9	6	6	1	4	
通貨偽造	1	-	-	-	-	-	-	-	-	-	-	-	-	1	
文書偽造	36	-	1	-	-	1	-	5	4	9	6	6	1	3	
支払用カード偽造	-	-	-	-	-	-	-	-	-	-	-	-	-	-	
有価証券偽造	-	-	-	-	-	-	-	-	-	-	-	-	-	-	
印章偽造	-	-	-	-	-	-	-	-	-	-	-	-	-	-	
汚職	4	-	-	-	-	-	-	-	-	2	1	1	-	-	
うち)賄賂	3	-	-	-	-	-	-	-	-	2	-	1	-	-	
あっせん利得処罰法	-	-	-	-	-	-	-	-	-	-	-	-	-	-	
背任	1	-	-	-	-	-	-	-	-	1	-	-	-	-	
風俗犯	257	3	4	3	7	5	5	65	53	54	37	10	3	8	
賭博	16	-	-	-	-	-	-	3	4	3	5	-	-	1	
普通賭博	2	-	-	-	-	-	-	1	1	-	-	-	-	-	
常習賭博	8	-	-	-	-	-	-	2	1	2	3	-	-	-	
賭博開帳等	6	-	-	-	-	-	-	-	2	1	2	-	-	1	
わいせつ	123	3	3	2	2	3	2	30	21	22	20	6	2	7	
うち)不同意わいせつ	95	2	3	2	2	3	1	27	16	18	11	3	2	5	
うち)公然わいせつ	25	1	-	-	-	-	1	3	5	4	7	2	-	2	
性的姿態撮影等処罰法	118	-	1	1	5	2	3	32	28	29	12	4	1	-	
その他の刑法犯	610	18	17	8	10	13	15	119	79	114	95	25	31	66	
うち)占有離脱物横領	212	5	7	3	4	8	12	47	12	27	34	10	10	33	
うち)公務執行妨害	34	-	2	-	-	-	-	2	4	10	7	2	2	5	
うち)住居侵入	77	6	-	1	2	1	1	25	13	16	3	3	3	3	
うち)逮捕監禁	2	-	-	-	-	-	-	-	-	1	1	-	-	-	
うち)略取誘拐・人身売買	19	-	-	-	-	-	-	5	3	3	2	1	1	4	
うち)盗品等	15	1	1	2	3	2	1	4	-	1	-	-	-	-	
うち)器物損壊等	157	6	6	2	1	-	1	22	26	35	27	5	9	17	

注 犯行(非行)時の年齢で計上

(5) 刑法犯 性別 犯行時年齢別 検挙人員 (10か年推移)

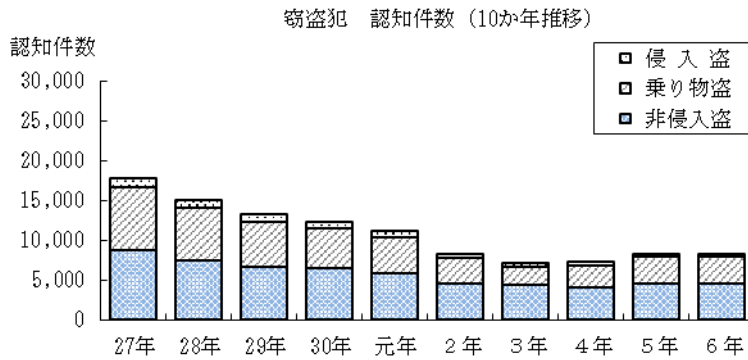
年次 年齢別		平成	28年	29年	30年	令和	2年	3年	4年	5年	6年
		27年				元年					
総数	総人員	4,767	4,489	4,505	4,295	3,720	3,643	3,567	3,436	3,857	4,022
	うち)女	970	949	956	984	859	846	876	759	825	861
20歳未満	総人員	892	672	597	512	394	388	351	304	421	469
	うち)女	131	71	71	94	80	53	52	34	57	66
20歳 ～24歳	総人員	573	503	523	458	446	394	356	355	388	375
	うち)女	83	80	59	61	67	59	65	69	56	60
25歳 ～29歳	総人員	339	311	337	299	225	269	257	254	298	320
	うち)女	52	65	46	50	40	28	33	30	41	43
30歳 ～39歳	総人員	650	637	575	595	460	429	422	430	509	529
	うち)女	124	112	108	106	82	81	80	83	85	81
40歳 ～49歳	総人員	729	688	714	687	640	576	545	495	521	580
	うち)女	136	136	148	137	152	131	134	94	125	105
50歳 ～59歳	総人員	505	516	485	540	482	483	524	528	605	593
	うち)女	124	135	98	133	93	101	125	122	121	135
60歳以上	総人員	1,079	1,162	1,274	1,204	1,073	1,104	1,112	1,070	1,115	1,156
	うち)女	320	350	426	403	345	393	387	327	340	371
20歳以上 の合計	総人員	3,875	3,817	3,908	3,783	3,326	3,255	3,216	3,132	3,436	3,553
	うち)女	839	878	885	890	779	793	824	725	768	795

注 犯行(非行)時の年齢で計上



(6) 窃盗犯 認知件数

- 認知件数は 8,267件で、前年に比べ 29件(0.3%)減少している。
- 侵入盗は 384件で、前年に比べ 10件(2.5%)、乗り物盗は 3,377件で、51件(1.5%)それぞれ減少しており、非侵入盗は 4,506件で、32件(0.7%)増加している。

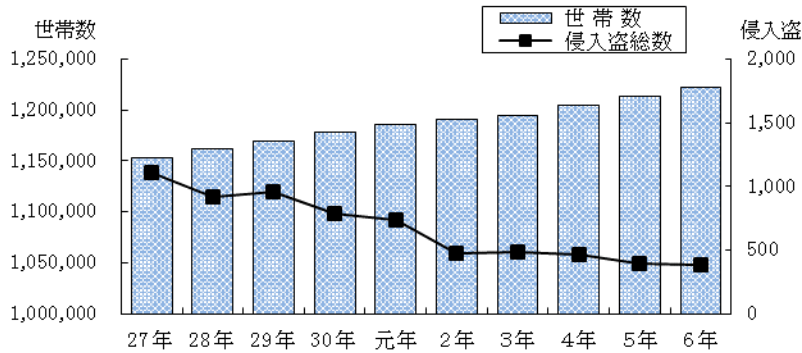


区分 \ 年次	平成27年	28年	29年	30年	令和元年	2年	3年	4年	5年	6年
窃盗犯総数	17,724	15,033	13,245	12,225	11,080	8,259	7,153	7,292	8,296	8,267
侵入盗	1,106	920	961	785	740	475	486	466	394	384
乗り物盗	7,893	6,653	5,572	4,970	4,443	3,175	2,285	2,748	3,428	3,377
非侵入盗	8,725	7,460	6,712	6,470	5,897	4,609	4,382	4,078	4,474	4,506

(7) 侵入盗 認知件数 (主要手口別)

■ 侵入盗総数は 384件で、前年に比べ 10件(2.5%)減少している。侵入盗の手口別では空き巣の 103件が最も多く、前年に比べ 22件(17.6%) 減少している。

侵入盗 認知件数 (10か年推移)



区分 \ 年次	平成 27年	28年	29年	30年	令和 元年	2年	3年	4年	5年	6年
世帯数	1,151,422	1,162,054	1,170,019	1,178,186	1,186,433	1,188,903	1,194,158	1,205,375	1,213,925	1,222,686
(世帯数指数)	100	101	102	102	103	103	104	105	105	106
(1,000世帯 当たり件数)	1.0	0.8	0.8	0.7	0.6	0.4	0.4	0.4	0.3	0.3
侵入盗総数	1,106	920	961	785	740	475	486	466	394	384
空き巣	433	332	374	307	246	181	100	121	125	103
忍込み	177	145	115	91	100	60	103	106	79	34
居空き	44	20	32	24	30	17	15	11	13	11
事務所荒し	79	109	131	107	80	48	71	37	30	26
出店荒し	135	129	151	109	152	63	65	60	43	59

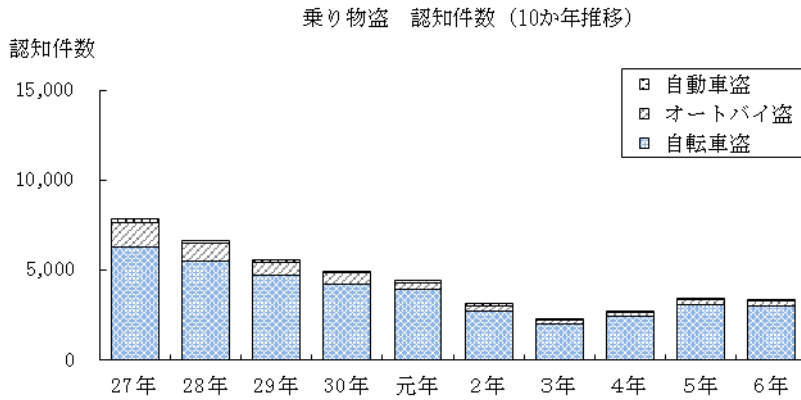
注1 侵入盗手口については、主要手口のみを表示した。

2 指数は平成27年を 100とする。

3 世帯数は京都府政策環境部企画統計課発表の「京都府の推計人口及び世帯数」各年10月1日現在数による(平成27年、令和2年は総務省統計局発表の国勢調査人口)。

(8) 乗り物盗 認知件数

■ 乗り物盗手口別では、自動車盗は50件で、前年に比べ 1件(2.0%)、自転車盗は2,997件で、112件(3.6%)、それぞれ減少しており、オートバイ盗は 330件で、62件(23.1%)増加している。

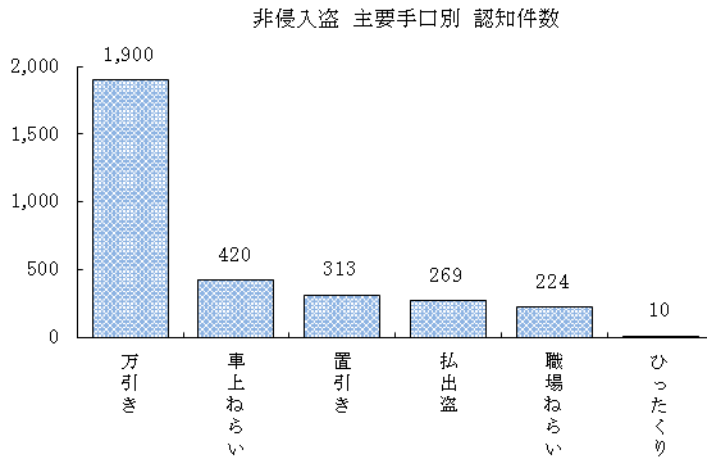


乗り物盗 認知件数

区分 \ 年次	平成27年	28年	29年	30年	令和元年	2年	3年	4年	5年	6年
自動車盗	215	159	119	114	110	133	50	68	51	50
オートバイ盗	1,395	993	702	615	384	310	234	233	268	330
自転車盗	6,283	5,501	4,751	4,241	3,949	2,732	2,001	2,447	3,109	2,997

(9) 非侵入盗 認知件数（主要手口別）

■ 非侵入盗の主要な手口別では、万引きは 1,900件で、前年に比べ 19件（1.0%）、払出盗は 269件で、43件（19.0%）、それぞれ増加しており、車上ねらいは 420件で、75件（15.2%）、置引きは 313件で、4件（1.3%）、職場ねらいは 224件で、9件（3.9%）、ひったくりは 10件で、7件（41.2%）、それぞれ減少している。



非侵入盗 主要手口別 認知件数

区分 \ 年次	平成 27年	28年	29年	30年	令和 元年	2年	3年	4年	5年	6年
万 引 き	2,208	2,149	2,118	2,059	2,054	1,848	1,899	1,713	1,881	1,900
車 上 ね ら い	1,480	1,286	1,020	1,122	897	654	509	484	495	420
置 引 き	996	779	713	611	428	282	242	284	317	313
払 出 盗	31	23	15	95	101	108	157	154	226	269
職 場 ね ら い	310	297	240	268	277	175	182	155	233	224
ひ っ た く り	113	148	105	74	51	26	22	19	17	10

(10) 重要犯罪・重要窃盗犯 認知・検挙状況

■ 重要犯罪

- ・ 認知件数は 273件で、前年に比べ55件(25.2%)増加している。
- ・ 検挙件数は 237件で、前年に比べ43件(22.2%)増加している。
- ・ 検挙人員は 248人で、前年に比べ66人(36.3%)増加している。

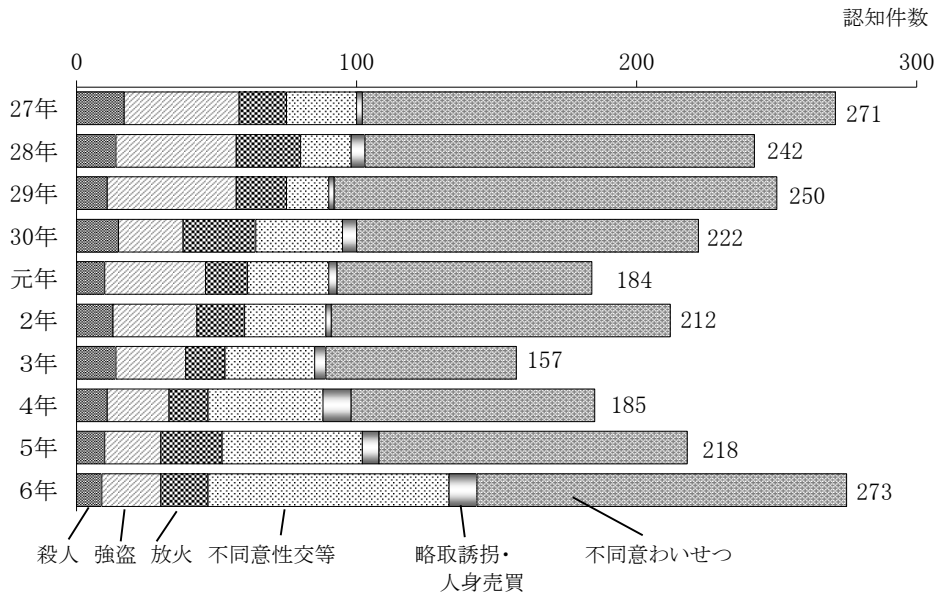
区分	年次	令和4年	令和5年	令和6年	増減(前年対比)	
					件数・人員	率(%)
重要犯罪認知件数		185	218	273	55	25.2
重要犯罪検挙件数		170	194	237	43	22.2
重要犯罪検挙人員		161	182	248	66	36.3

■ 重要窃盗犯

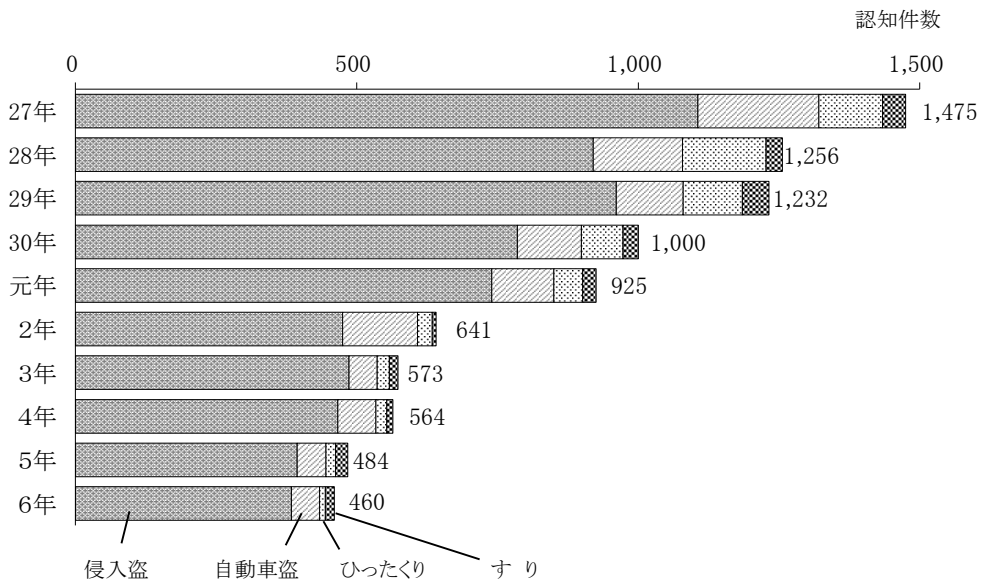
- ・ 認知件数は 460件で、前年に比べ 24件(5.0%)減少している。
- ・ 検挙件数は 350件で、前年に比べ 65件(15.7%)減少している。
- ・ 検挙人員は 186人で、前年に比べ 24人(14.8%)増加している。

区分	年次	令和4年	令和5年	令和6年	増減(前年対比)	
					件数・人員	率(%)
重要窃盗犯認知件数		564	484	460	-24	-5.0
重要窃盗犯検挙件数		459	415	350	-65	-15.7
重要窃盗犯検挙人員		146	162	186	24	14.8

重要犯罪 認知件数 (10か年推移)



重要窃盗犯 認知件数 (10か年推移)



(11) 重要犯罪・重要窃盗犯 認知・検挙増減状況

認知・検挙 罪種別（手口）		認知件数				検挙件数			
		令和 5年	令和 6年	増減		令和 5年	令和 6年	増減	
				件数	率(%)			件数	率(%)
重要犯罪		218	273	55	25.2	194	237	43	22.2
殺	人	10	9	-1	-10.0	14	7	-7	-50.0
強	盗	20	21	1	5.0	19	21	2	10.5
放	火	22	17	-5	-22.7	17	16	-1	-5.9
不同意性交等		50	86	36	72.0	41	74	33	80.5
略取誘拐・人身売買		6	8	2	33.3	7	7	-	-
不同意わいせつ		110	132	22	20.0	96	112	16	16.7
重要窃盗犯		484	460	-24	-5.0	415	350	-65	-15.7
侵入盗		394	384	-10	-2.5	335	306	-29	-8.7
	住宅対象	217	148	-69	-31.8	199	105	-94	-47.2
	その他の侵入盗	177	236	59	33.3	136	201	65	47.8
自動車盗		51	50	-1	-2.0	47	15	-32	-68.1
ひったくり		17	10	-7	-41.2	19	12	-7	-36.8
すり		22	16	-6	-27.3	14	17	3	21.4

注 侵入盗の「住宅対象」とは、空き巣、忍込み及び居空きをいう。

認知・検挙 罪種別（手口）		認知件数				検挙件数			
		令和 5年	令和 6年	増減		令和 5年	令和 6年	増減	
				件数	率(%)			件数	率(%)
強盗		20	21	1	5.0	19	21	2	10.5
	侵入強盗	3	6	3	100.0	3	4	1	33.3
	非侵入強盗	17	15	-2	-11.8	16	17	1	6.3
略取誘拐・人身売買		6	8	2	33.3	7	7	-	-
	うち)わいせつ目的略取	-	-	-	-	-	1	1	-
	うち)未成年者略取誘拐	6	6	-	-	6	6	-	-
住宅対象侵入盗		217	148	-69	-31.8	199	105	-94	-47.2
	空き巣	125	103	-22	-17.6	104	63	-41	-39.4
	忍込み	79	34	-45	-57.0	92	27	-65	-70.7
	居空き	13	11	-2	-15.4	3	15	12	400.0

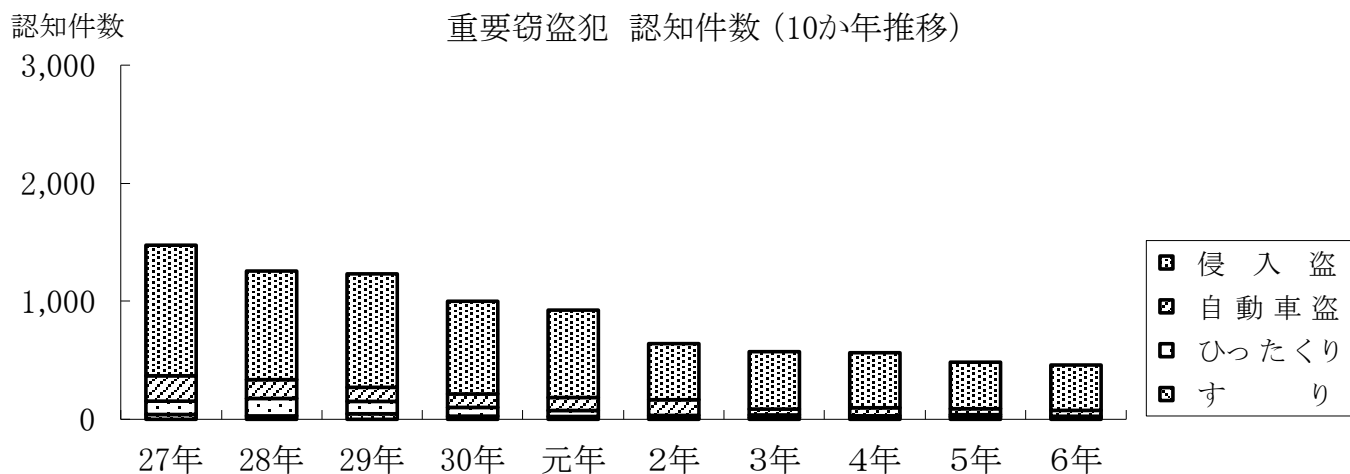
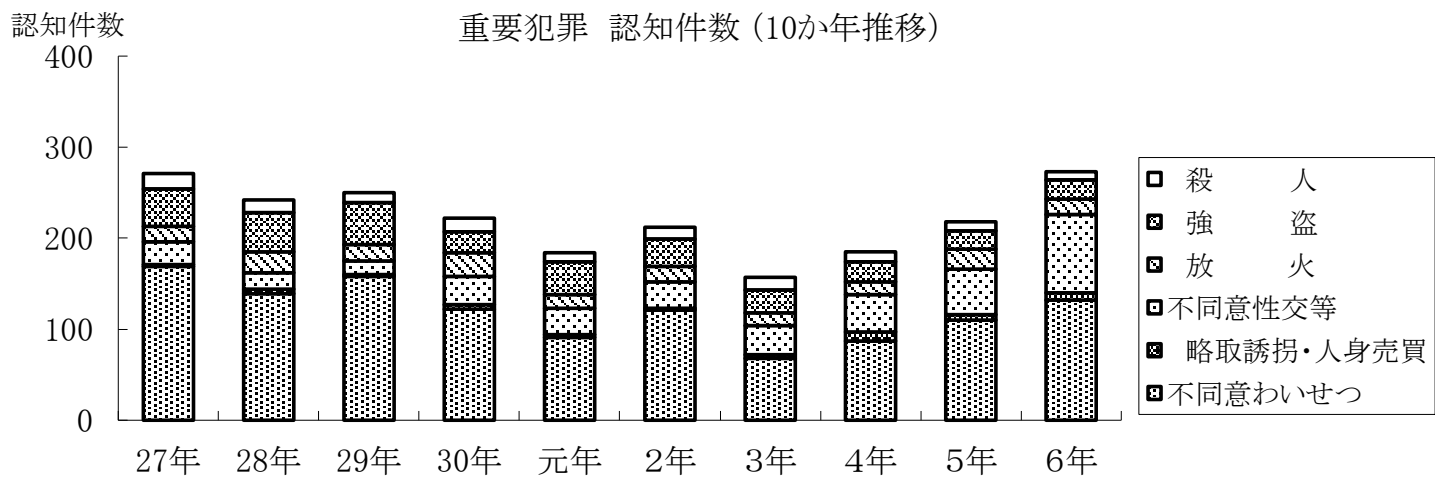
検 挙 率 (%)			検 挙 人 員				う ち) 少 年			
令 和 5 年	令 和 6 年	増 減	令 和 5 年	令 和 6 年	増 減		令 和 5 年	令 和 6 年	増 減	
					人 員	率 (%)			人 員	率 (%)
89.0	86.8	-2.2	182	248	66	36.3	22	25	3	13.6
140.0	77.8	-62.2	9	7	-2	-22.2	-	-	-	-
95.0	100.0	5.0	28	39	11	39.3	4	3	-1	-25.0
77.3	94.1	16.8	10	16	6	60.0	1	-	-1	-100.0
82.0	86.0	4.0	43	72	29	67.4	8	10	2	25.0
116.7	87.5	-29.2	8	19	11	137.5	3	-	-3	-100.0
87.3	84.8	-2.5	84	95	11	13.1	6	12	6	100.0
85.7	76.1	-9.6	162	186	24	14.8	8	17	9	112.5
85.0	79.7	-5.3	124	152	28	22.6	2	13	11	550.0
91.7	70.9	-20.8	44	53	9	20.5	-	6	6	-
76.8	85.2	8.4	80	99	19	23.8	2	7	5	250.0
92.2	30.0	-62.2	16	13	-3	-18.8	1	-	-1	-100.0
111.8	120.0	8.2	9	7	-2	-22.2	3	3	-	-
63.6	106.3	42.7	13	14	1	7.7	2	1	-1	-50.0

検 挙 率 (%)			検 挙 人 員				う ち) 少 年			
令 和 5 年	令 和 6 年	増 減	令 和 5 年	令 和 6 年	増 減		令 和 5 年	令 和 6 年	増 減	
					人 員	率 (%)			人 員	率 (%)
95.0	100.0	5.0	28	39	11	39.3	4	3	-1	-25.0
100.0	66.7	-33.3	4	7	3	75.0	-	-	-	-
94.1	113.3	19.2	24	32	8	33.3	4	3	-1	-25.0
116.7	87.5	-29.2	8	19	11	137.5	3	-	-3	-100.0
-	-	-	-	2	2	-	-	-	-	-
100.0	100.0	-	7	15	8	114.3	3	-	-3	-100.0
91.7	70.9	-20.8	44	53	9	20.5	-	6	6	-
83.2	61.2	-22.0	35	34	-1	-2.9	-	3	3	-
116.5	79.4	-37.1	7	12	5	71.4	-	1	1	-
23.1	136.4	113.3	2	7	5	250.0	-	2	2	-

(12) 重要犯罪・重要窃盗犯 認知件数 (10か年推移)

罪種別(手口)	年次									
	平成 27年	28年	29年	30年	令和 元年	2年	3年	4年	5年	6年
重要犯罪	271	242	250	222	184	212	157	185	218	273
殺人	17	14	11	15	10	13	14	11	10	9
強盗	41	43	46	23	36	30	25	22	20	21
放火	17	23	18	26	15	17	14	14	22	17
不同意性交等	25	18	15	31	29	29	32	41	50	86
略取誘拐・人身売買	2	5	2	5	3	2	4	10	6	8
不同意わいせつ	169	139	158	122	91	121	68	87	110	132
重要窃盗犯	1,475	1,256	1,232	1,000	925	641	573	564	484	460
侵入盗	1,106	920	961	785	740	475	486	466	394	384
住宅対象	654	497	521	422	376	258	218	238	217	148
その他の侵入盗	452	423	440	363	364	217	268	228	177	236
自動車盗	215	159	119	114	110	133	50	68	51	50
ひったくり	113	148	105	74	51	26	22	19	17	10
すり	41	29	47	27	24	7	15	11	22	16

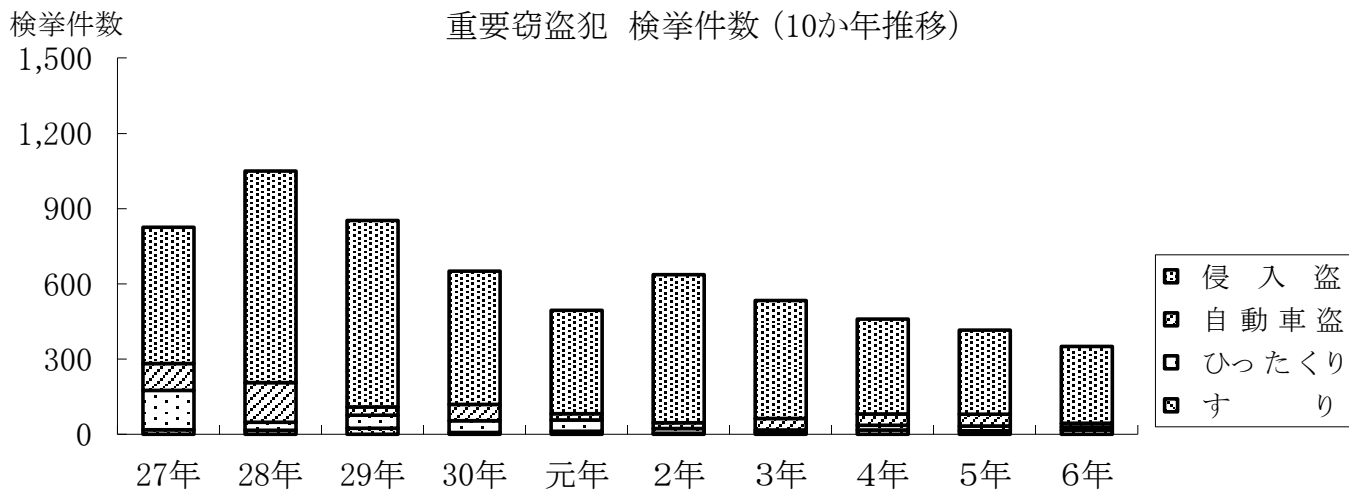
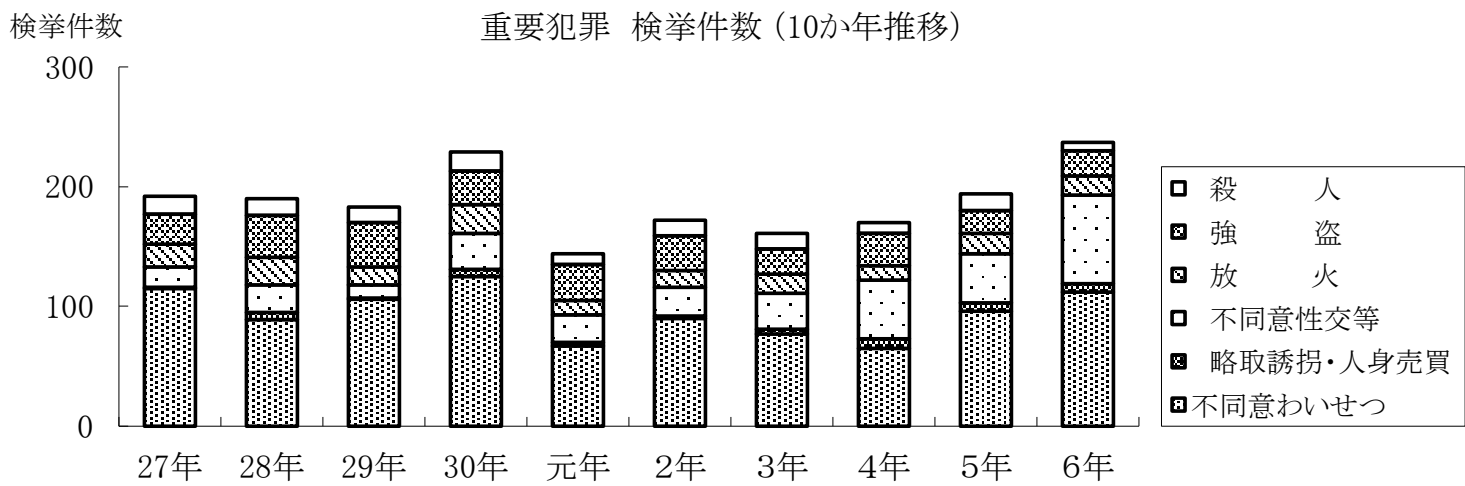
注 侵入盗の「住宅対象」とは、空き巣、忍込み及び居空きをいう。



(13) 重要犯罪・重要窃盗犯 検挙件数 (10か年推移)

年次 罪種別(手口)	平成 27年	28年	29年	30年	令和 元年	2年	3年	4年	5年	6年
重要犯罪	192	190	183	229	144	172	161	170	194	237
殺人	15	14	13	16	9	13	13	9	14	7
強盗	25	35	37	28	30	29	21	27	19	21
放火	19	23	15	24	12	14	16	12	17	16
不同意性交等	17	23	11	30	23	24	30	49	41	74
略取誘拐・人身売買	1	6	1	6	3	2	4	8	7	7
不同意わいせつ	115	89	106	125	67	90	77	65	96	112
重要窃盗犯	825	1,049	852	650	494	636	533	459	415	350
侵入盗	543	843	743	531	412	590	470	378	335	306
住宅対象	330	457	361	244	205	367	285	151	199	105
その他の侵入盗	213	386	382	287	207	223	185	227	136	201
自動車盗	107	158	33	65	25	23	46	45	47	15
ひったくり	157	32	52	47	45	19	9	19	19	12
すり	18	16	24	7	12	4	8	17	14	17

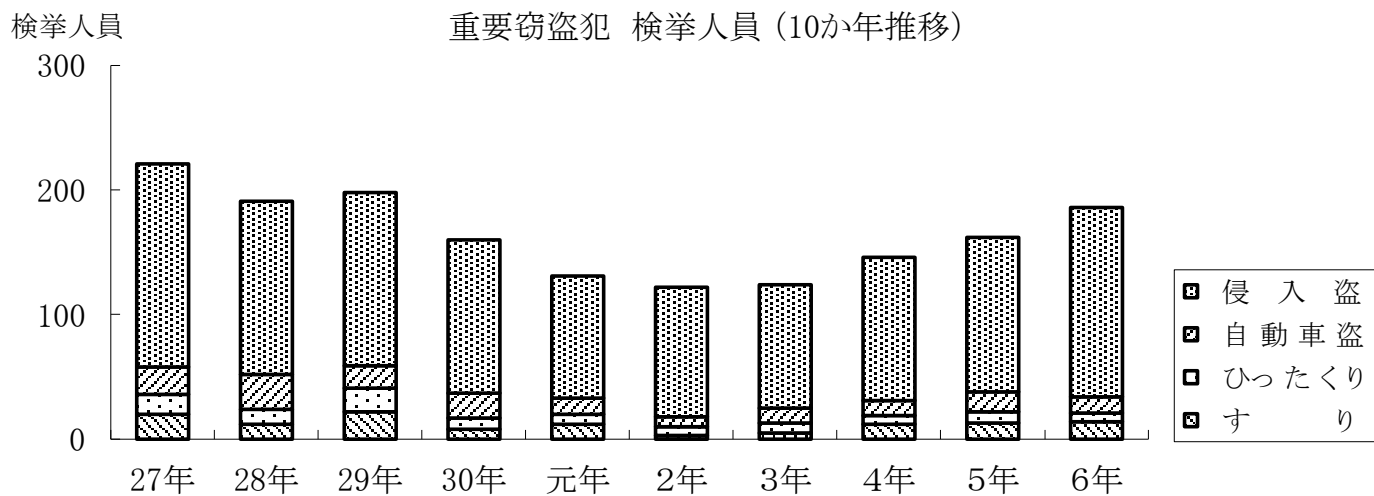
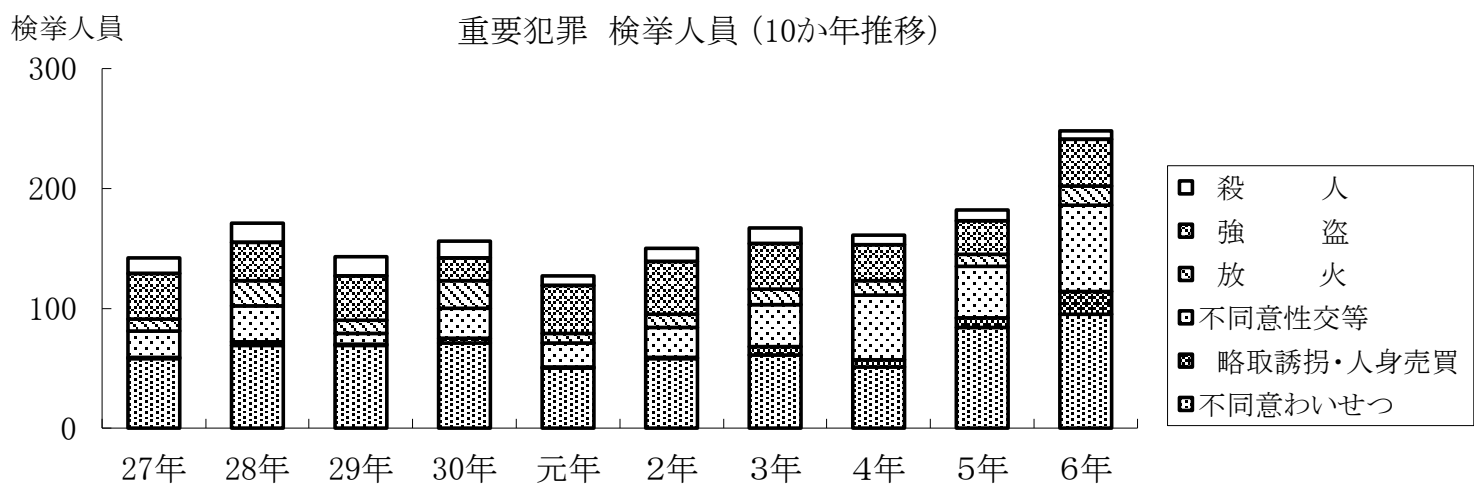
注 侵入盗の「住宅対象」とは、空き巣、忍込み及び居空きをいう。



(14) 重要犯罪・重要窃盗犯 検挙人員 (10か年推移)

年次 罪種別(手口)	平成 27年	28年	29年	30年	令和 元年	2年	3年	4年	5年	6年
重要犯罪	142	171	143	156	127	150	167	161	182	248
殺人	13	16	16	14	8	11	13	8	9	7
強盗	38	32	37	19	40	44	38	30	28	39
放火	10	21	11	23	8	11	13	12	10	16
不同意性交等	22	30	9	25	20	25	35	54	43	72
略取誘拐・人身売買	1	3	1	4	1	1	7	6	8	19
不同意わいせつ	58	69	69	71	50	58	61	51	84	95
重要窃盗犯	221	191	198	160	131	122	124	146	162	186
侵入盗	163	139	139	123	98	104	99	115	124	152
住宅対象	65	72	68	43	40	48	40	49	44	53
その他の侵入盗	98	67	71	80	58	56	59	66	80	99
自動車盗	22	28	18	20	13	8	12	12	16	13
ひったくり	16	12	19	9	8	7	8	7	9	7
すり	20	12	22	8	12	3	5	12	13	14

注 侵入盗の「住宅対象」とは、空き巣、忍込み及び居空きをいう。



(15) 財物被害及び被害回復状況 (10か年推移)

(単位 千円)

被害額・回復額		年次									
		平成 27年	28年	29年	30年	令和 元年	2年	3年	4年	5年	6年
総 被 害 額	総 数	3,104,759	2,767,517	2,143,512	1,929,581	1,972,290	1,755,021	2,185,557	2,900,267	2,929,979	6,381,709
	うち) 強 盗	2,238	36,567	6,399	27,571	5,696	2,885	1,464	255,274	4,753	2,848
	うち) 恐 喝	23,580	1,401	24,064	110,455	217,140	15,297	4,359	7,374	16,700	13,699
	うち) 窃 盗	1,568,085	1,388,533	1,019,030	1,138,295	1,081,224	958,284	612,416	1,739,895	1,145,148	1,047,796
	うち) 詐 欺	1,378,231	1,226,787	887,855	526,276	510,283	550,814	1,499,688	780,081	1,585,853	4,790,197
	うち) 横 領	116,970	85,796	191,091	108,736	132,635	215,474	43,366	104,373	158,989	500,646
	うち) 占有離脱物横領	15,655	28,433	15,073	18,248	25,312	12,267	24,264	13,270	18,536	26,523
	被 害 回 復 額 ・ 回 復 率	総 数	174,760	109,792	136,977	136,233	123,590	76,430	640,375	184,530	166,162
回 復 率		5.6 %	4.0 %	6.4 %	7.1 %	6.3 %	4.4 %	29.3 %	6.4 %	5.7 %	2.4 %
うち) 強 盗 回 復 率		1,078 48.2 %	148 0.4 %	292 4.6 %	109 0.4 %	2,214 38.9 %	167 5.8 %	150 10.2 %	854 0.3 %	27,729 583.4 %	5,540 194.5 %
うち) 恐 喝 回 復 率		9,435 40.0 %	881 62.9 %	1,145 4.8 %	683 0.6 %	812 0.4 %	1,229 8.0 %	205 4.7 %	124 1.7 %	10,034 60.1 %	6,007 43.8 %
うち) 窃 盗 回 復 率		85,944 5.5 %	73,500 5.3 %	100,945 9.9 %	85,375 7.5 %	65,852 6.1 %	57,779 6.0 %	54,112 8.8 %	109,069 6.3 %	83,599 7.3 %	75,145 7.2 %
うち) 詐 欺 回 復 率		51,660 3.7 %	17,467 1.4 %	22,452 2.5 %	39,686 7.5 %	22,085 4.3 %	5,835 1.1 %	535,141 35.7 %	13,996 1.8 %	30,748 1.9 %	52,842 1.1 %
うち) 横 領 回 復 率		22,812 19.5 %	14,666 17.1 %	8,944 4.7 %	6,821 6.3 %	29,518 22.3 %	8,635 4.0 %	47,988 110.7 %	56,056 53.7 %	9,554 6.0 %	8,348 1.7 %
うち) 占有離脱物横領 回 復 率		3,831 24.5 %	3,130 11.0 %	3,199 21.2 %	3,559 19.5 %	3,109 12.3 %	2,785 22.7 %	2,779 11.5 %	4,431 33.4 %	4,498 24.3 %	3,794 14.3 %

注1 背任及び不動産侵奪を除く。

2 被害回復額は、発生地主義計上方式による。

令和6年中の犯罪

2 警察署別 刑法犯 認知・検挙状況

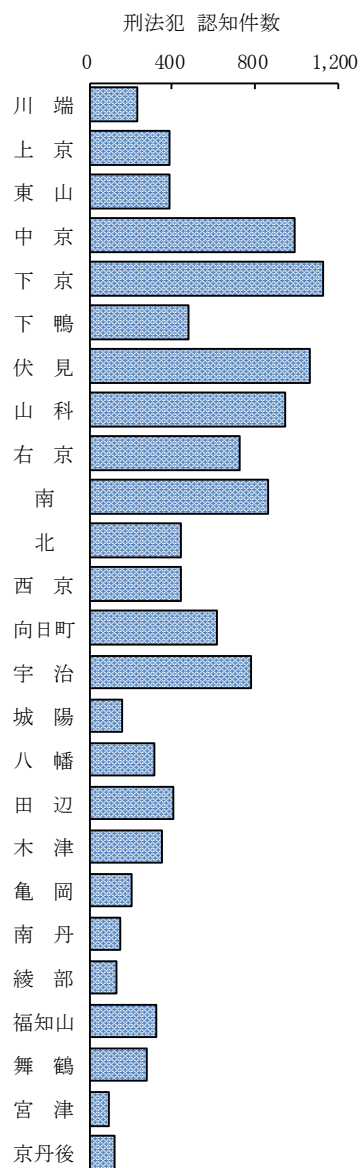
(1) 警察署別 認知・検挙件数（刑法犯総数）

■ 令和6年中の刑法犯認知件数は、下京署の1,128件が最も多く、次いで伏見署の1,070件、中京署の990件、山科署の950件、南署の865件が続いている。

刑法犯認知件数

[刑法犯総数]

区分	認知件数	検挙件数
京都府総数	12,059	5,814
川端	232	68
上京	393	137
東山	391	223
中京	990	339
下京	1,128	412
下鴨	485	236
伏見	1,070	561
山科	950	502
右京	725	351
南	865	445
北	444	172
西京	441	220
向日町	622	366
宇治	779	389
城陽	163	128
八幡	314	124
田辺	405	175
木津	349	221
亀岡	203	92
南丹	148	101
綾部	137	70
福知山	326	165
舞鶴	277	166
宮津	100	60
京丹後	122	85
警察本部	-	6

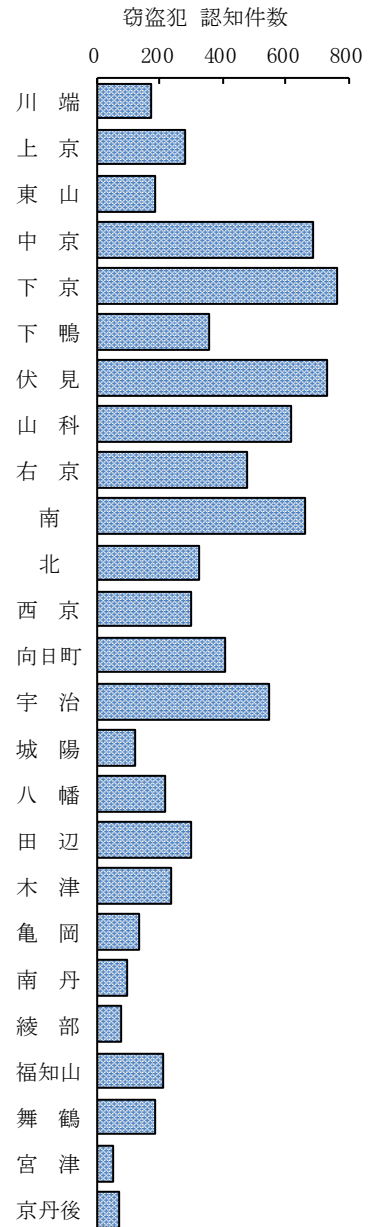


(2) 警察署別 認知・検挙件数 (窃盗犯総数)

窃盗犯認知件数

[窃盗犯総数]

区 分	認知件数	検挙件数
京都府総数	8,267	3,316
川 端	174	28
上 京	280	67
東 山	190	63
中 京	687	164
下 京	768	151
下 鴨	357	166
伏 見	732	298
山 科	621	279
右 京	480	188
南	661	293
北	329	116
西 京	302	124
向 日 町	408	245
宇 治	551	246
城 陽	124	98
八 幡	218	85
田 辺	304	110
木 津	241	167
亀 岡	138	48
南 丹	97	69
綾 部	80	32
福 知 山	215	99
舞 鶴	185	88
宮 津	54	36
京 丹 後	71	53
警察本部	-	3

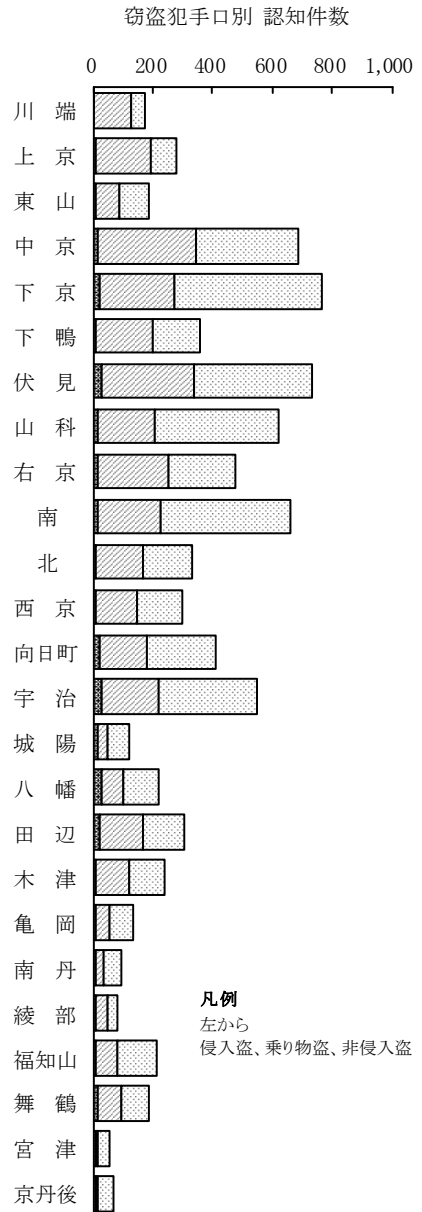


(3) 警察署別 認知件数 (窃盗犯手口別)

手口別認知件数

[窃盗犯手口別 認知件数]

区 分	認知件数			
		侵入盗	乗り物盗	非侵入盗
京都府総数	8,267	384	3,377	4,506
川 端	174	3	127	44
上 京	280	7	186	87
東 山	190	13	77	100
中 京	687	14	332	341
下 京	768	22	252	494
下 鴨	357	13	188	156
伏 見	732	27	310	395
山 科	621	17	187	417
右 京	480	16	239	225
南	661	16	210	435
北	329	12	155	162
西 京	302	8	138	156
向日町	408	25	153	230
宇 治	551	28	195	328
城 陽	124	14	36	74
八 幡	218	28	73	117
田 辺	304	26	141	137
木 津	241	13	108	120
亀 岡	138	13	44	81
南 丹	97	12	22	63
綾 部	80	8	41	31
福知山	215	13	72	130
舞 鶴	185	15	81	89
宮 津	54	10	7	37
京丹後	71	11	3	57



(4) 警察署別 重要犯罪 認知件数

区分	罪名 重要犯罪 認知件数	重要犯罪					
		殺人	強盗	放火	不同意性交等	略取誘拐 人身売買	不同意わいせつ
京都府総数	273	9	21	17	86	8	132
川 端	4	-	-	1	3	-	-
上 京	9	-	1	-	3	1	4
東 山	18	-	-	1	9	-	8
中 京	32	-	-	1	7	-	24
下 京	24	-	2	-	8	-	14
下 鴨	10	1	1	-	4	-	4
伏 見	17	1	-	1	7	-	8
山 科	29	1	3	4	6	1	14
右 京	11	-	-	1	3	1	6
南	16	3	4	-	3	-	6
北	7	1	1	-	1	-	4
西 京	11	1	-	2	3	-	5
向 日 町	14	-	-	2	4	-	8
宇 治	14	-	4	1	3	1	5
城 陽	-	-	-	-	-	-	-
八 幡	11	-	1	1	5	1	3
田 辺	7	-	2	-	-	1	4
木 津	4	-	2	-	2	-	-
亀 岡	11	1	-	-	6	2	2
南 丹	9	-	-	-	-	-	9
綾 部	1	-	-	-	-	-	1
福 知 山	2	-	-	-	2	-	-
舞 鶴	6	-	-	1	2	-	3
宮 津	1	-	-	-	1	-	-
京 丹 後	5	-	-	1	4	-	-

(5) 警察署別 重要犯罪 検挙件数

区分	罪名 重要犯罪 検挙件数	重要犯罪					
		殺人	強盗	放火	不同意性交等	略取誘拐 人身売買	不同意わいせつ
京都府総数	237	7	21	16	74	7	112
川 端	3	-	-	1	2	-	-
上 京	9	-	-	-	5	-	4
東 山	11	-	-	1	6	-	4
中 京	23	-	-	1	3	-	19
下 京	20	-	2	-	8	-	10
下 鴨	10	1	1	-	3	1	4
伏 見	21	1	2	1	7	-	10
山 科	28	1	2	5	6	1	13
右 京	9	-	1	-	3	1	4
南	13	1	3	-	3	-	6
北	5	1	1	-	1	-	2
西 京	9	1	-	2	2	-	4
向 日 町	12	-	-	2	4	-	6
宇 治	13	-	4	1	4	-	4
城 陽	1	-	-	-	-	-	1
八 幡	7	-	1	1	2	1	2
田 辺	6	-	1	-	-	1	4
木 津	5	-	2	-	2	-	1
亀 岡	10	1	-	-	6	2	1
南 丹	7	-	-	-	-	-	7
綾 部	1	-	-	-	-	-	1
福 知 山	4	-	-	-	1	-	3
舞 鶴	5	-	-	1	2	-	2
宮 津	2	-	1	-	1	-	-
京 丹 後	3	-	-	-	3	-	-
警察本部	-	-	-	-	-	-	-

(6) 警察署別 重要窃盗犯 認知件数

区分	罪名 重要窃盗犯 認知件数	侵入盗		自動車盗	ひったくり	すり	
		住宅対象	その他の侵入盗				
京都府総数	460	384	148	236	50	10	16
川 端	3	3	1	2	-	-	-
上 京	8	7	2	5	-	1	-
東 山	19	13	4	9	2	-	4
中 京	17	14	2	12	1	-	2
下 京	26	22	7	15	3	-	1
下 鴨	15	13	1	12	1	-	1
伏 見	35	27	10	17	5	3	-
山 科	24	17	10	7	4	3	-
右 京	18	16	3	13	2	-	-
南	23	16	4	12	5	-	2
北	12	12	6	6	-	-	-
西 京	11	8	5	3	2	-	1
向 日 町	29	25	11	14	3	1	-
宇 治	35	28	12	16	3	2	2
城 陽	15	14	-	14	1	-	-
八 幡	31	28	16	12	3	-	-
田 辺	33	26	15	11	5	-	2
木 津	15	13	6	7	2	-	-
亀 岡	16	13	7	6	3	-	-
南 丹	13	12	3	9	1	-	-
綾 部	9	8	2	6	1	-	-
福 知 山	17	13	4	9	3	-	1
舞 鶴	15	15	8	7	-	-	-
宮 津	10	10	2	8	-	-	-
京 丹 後	11	11	7	4	-	-	-

注 侵入盗の「住宅対象」とは、空き巣、忍込み及び居空きをいう。

(7) 警察署別 重要窃盗犯 検挙件数

罪名 区分	重要窃盗犯						
	検挙件数	侵入盗		自動車盗	ひったくり	すり	
住宅対象		その他の侵入盗					
京都府総数	350	306	105	201	15	12	17
川 端	3	3	1	2	-	-	-
上 京	5	5	1	4	-	-	-
東 山	23	20	3	17	-	-	3
中 京	23	21	2	19	-	-	2
下 京	30	29	5	24	1	-	-
下 鴨	6	4	-	4	1	-	1
伏 見	35	29	18	11	3	3	-
山 科	14	8	3	5	1	5	-
右 京	9	6	1	5	-	-	3
南	17	13	4	9	1	-	3
北	9	9	2	7	-	-	-
西 京	12	11	8	3	-	-	1
向 日 町	24	21	11	10	-	3	-
宇 治	25	22	2	20	1	1	1
城 陽	20	18	4	14	2	-	-
八 幡	12	11	6	5	1	-	-
田 辺	13	10	6	4	1	-	2
木 津	7	6	4	2	1	-	-
亀 岡	6	6	4	2	-	-	-
南 丹	13	12	4	8	1	-	-
綾 部	3	3	-	3	-	-	-
福 知 山	9	8	1	7	-	-	1
舞 鶴	17	17	9	8	-	-	-
宮 津	6	6	-	6	-	-	-
京 丹 後	9	8	6	2	1	-	-
警察本部	-	-	-	-	-	-	-

注 侵入盗の「住宅対象」とは、空き巣、忍込み及び居空きをいう。

(8) 警察署別 重要犯罪 認知件数 (10か年推移) (その1)

警察署別 重要犯罪 (総数) 認知件数

区 分	平成27年	28年	29年	30年	令和元年	2年	3年	4年	5年	6年
京都府総数	271	242	250	222	184	212	157	185	218	273
川 端	6	5	3	-	-	3	2	2	2	4
上 京	6	4	8	3	5	3	5	4	4	9
東 山	17	15	9	13	11	7	10	7	10	18
中 京	8	19	22	19	5	20	11	16	14	32
下 京	25	20	17	15	18	14	6	12	9	24
下 鴨	7	13	6	12	2	1	5	9	6	10
伏 見	27	22	19	15	16	19	19	14	23	17
山 科	22	20	17	19	15	18	13	13	15	29
右 京	24	19	21	10	15	9	15	12	8	11
南	13	8	12	18	7	11	5	12	14	16
北	24	26	8	14	2	7	5	6	8	7
西 京	10	4	13	13	10	10	8	5	11	11
向 日 町	12	9	10	4	11	20	10	7	8	14
宇 治	28	8	8	9	16	13	9	18	19	14
城 陽	3	7	13	11	6	7	1	2	6	-
八 幡	5	7	12	6	4	5	5	1	5	11
田 辺	5	12	8	7	3	7	3	5	7	7
木 津	7	6	13	6	6	7	5	11	4	4
亀 岡	2	2	9	3	8	2	1	2	6	11
南 丹	1	-	-	8	7	2	2	1	6	9
綾 部	1	1	1	3	3	2	1	4	3	1
福 知 山	7	5	10	1	3	13	9	7	15	2
舞 鶴	6	3	5	6	3	4	3	9	9	6
宮 津	3	2	2	3	4	5	4	3	3	1
京 丹 後	2	5	4	4	4	3	-	3	3	5

(8) 警察署別 重要犯罪 認知件数 (10か年推移) (その2)

警察署別 重要犯罪 (殺人) 認知件数

区 分	平成27年	28年	29年	30年	令和元年	2年	3年	4年	5年	6年
京都府総数	17	14	11	15	10	13	14	11	10	9
川 端	-	-	-	-	-	-	-	1	-	-
上 京	-	-	-	-	-	-	1	-	-	-
東 山	-	-	-	-	-	-	-	-	1	-
中 京	-	1	-	1	-	1	1	1	-	-
下 京	2	-	1	-	-	1	-	-	-	-
下 鴨	3	-	1	1	-	1	-	-	-	1
伏 見	1	1	-	2	2	-	-	1	-	1
山 科	2	1	1	-	2	-	2	-	2	1
右 京	2	4	1	-	-	-	1	1	1	-
南	3	-	-	2	-	2	-	-	-	3
北	-	2	-	2	-	-	1	1	-	1
西 京	-	-	1	-	-	-	3	1	-	1
向 日 町	1	2	2	-	1	2	2	-	1	-
宇 治	1	-	2	2	-	2	-	2	2	-
城 陽	-	1	-	-	-	1	-	-	-	-
八 幡	-	-	1	1	1	-	-	-	-	-
田 辺	-	-	-	2	1	-	-	1	-	-
木 津	-	1	-	-	-	-	1	-	1	-
亀 岡	-	-	-	1	1	-	1	-	-	1
南 丹	-	-	-	-	1	-	-	-	-	-
綾 部	-	-	-	-	1	-	-	-	1	-
福 知 山	2	-	1	-	-	2	-	2	-	-
舞 鶴	-	-	-	-	-	1	-	-	-	-
宮 津	-	-	-	-	-	-	1	-	1	-
京 丹 後	-	1	-	1	-	-	-	-	-	-

(8) 警察署別 重要犯罪 認知件数 (10か年推移) (その3)

警察署別 重要犯罪(強盗) 認知件数

区 分	平成27年	28年	29年	30年	令和元年	2年	3年	4年	5年	6年
京都府総数	41	43	46	23	36	30	25	22	20	21
川 端	1	2	1	-	-	2	1	1	1	-
上 京	2	-	2	1	3	1	-	-	-	1
東 山	3	2	-	1	2	2	1	-	1	-
中 京	2	4	5	2	2	5	3	3	2	-
下 京	5	4	2	1	6	3	-	2	1	2
下 鴨	-	3	1	1	-	-	1	-	-	1
伏 見	3	3	9	3	4	3	5	1	2	-
山 科	1	6	4	2	4	2	2	3	3	3
右 京	2	3	3	1	2	1	2	1	2	-
南	3	3	4	2	2	2	-	3	1	4
北	4	4	3	-	-	-	-	1	1	1
西 京	-	-	-	1	4	-	1	-	1	-
向 日 町	1	2	2	2	1	2	1	2	-	-
宇 治	6	1	1	2	1	-	3	-	3	4
城 陽	1	2	-	1	-	2	-	-	-	-
八 幡	1	2	2	-	1	-	2	1	-	1
田 辺	2	-	2	-	-	1	-	-	1	2
木 津	-	1	-	1	1	2	-	1	-	2
亀 岡	-	-	1	-	1	-	-	-	-	-
南 丹	-	-	-	-	1	1	-	1	-	-
綾 部	-	-	-	-	-	-	-	1	-	-
福 知 山	1	-	1	-	-	-	2	-	1	-
舞 鶴	3	-	2	1	-	1	-	-	-	-
宮 津	-	-	-	1	-	-	1	1	-	-
京 丹 後	-	1	1	-	1	-	-	-	-	-

(8) 警察署別 重要犯罪 認知件数 (10か年推移) (その4)

警察署別 重要犯罪 (放火) 認知件数

区 分	平成27年	28年	29年	30年	令和元年	2年	3年	4年	5年	6年
京都府総数	17	23	18	26	15	17	14	14	22	17
川 端	-	1	-	-	-	-	-	-	-	1
上 京	-	-	-	1	-	1	2	-	1	-
東 山	-	-	1	1	-	-	-	-	1	1
中 京	1	1	-	2	-	-	1	-	-	1
下 京	2	-	1	1	-	-	-	-	-	-
下 鴨	2	1	-	-	-	-	1	1	-	-
伏 見	4	5	2	1	1	3	1	1	1	1
山 科	-	1	4	3	2	2	2	1	1	4
右 京	-	2	1	2	-	3	1	-	-	1
南	-	-	-	-	-	-	-	1	-	-
北	3	5	-	-	-	3	-	-	1	-
西 京	3	1	-	2	-	-	-	-	-	2
向 日 町	1	-	1	-	2	-	1	1	-	2
宇 治	-	-	-	-	3	-	3	2	-	1
城 陽	1	2	-	1	-	-	-	-	2	-
八 幡	-	2	2	-	1	-	1	-	-	1
田 辺	-	-	-	1	-	-	-	-	1	-
木 津	-	-	2	1	-	1	1	-	-	-
亀 岡	-	-	1	-	3	1	-	1	-	-
南 丹	-	-	-	7	2	1	-	-	-	-
綾 部	-	1	-	1	-	1	-	1	-	-
福 知 山	-	1	3	1	-	1	-	1	7	-
舞 鶴	-	-	-	-	1	-	-	3	4	1
宮 津	-	-	-	-	-	-	-	1	2	-
京 丹 後	-	-	-	1	-	-	-	-	1	1

(8) 警察署別 重要犯罪 認知件数 (10か年推移) (その5)

警察署別 重要犯罪 (不同意性交等) 認知件数

区分	平成27年	28年	29年	30年	令和元年	2年	3年	4年	5年	6年
京都府総数	25	18	15	31	29	29	32	41	50	86
川 端	3	-	-	-	-	-	-	-	1	3
上 京	-	-	-	-	-	1	1	2	2	3
東 山	3	4	1	2	-	2	6	2	3	9
中 京	-	-	2	2	1	4	2	4	3	7
下 京	1	1	1	2	1	-	2	2	3	8
下 鴨	-	-	-	-	2	-	1	2	2	4
伏 見	3	1	1	2	3	3	5	-	7	7
山 科	2	1	-	3	3	2	1	4	4	6
右 京	1	-	2	-	2	1	3	2	1	3
南	-	1	-	2	1	1	1	1	1	3
北	-	4	-	2	-	-	1	1	2	1
西 京	1	-	1	5	1	-	1	-	-	3
向 日 町	1	-	-	1	3	1	2	1	2	4
宇 治	3	1	2	1	4	3	-	4	6	3
城 陽	-	-	1	-	1	2	-	-	-	-
八 幡	-	-	-	2	1	-	-	-	-	5
田 辺	-	-	-	1	1	3	1	2	1	-
木 津	1	-	-	3	-	-	-	7	2	2
亀 岡	1	1	1	-	-	1	-	-	2	6
南 丹	1	-	-	-	1	-	-	-	1	-
綾 部	-	-	-	-	1	-	-	-	1	-
福 知 山	2	1	1	-	1	3	3	2	3	2
舞 鶴	-	-	-	2	-	-	2	3	2	2
宮 津	1	1	1	-	2	2	-	-	-	1
京 丹 後	1	2	1	1	-	-	-	2	1	4

(8) 警察署別 重要犯罪 認知件数 (10か年推移) (その6)

警察署別 重要犯罪 (略取誘拐・人身売買) 認知件数

区 分	平成27年	28年	29年	30年	令和元年	2年	3年	4年	5年	6年
京都府総数	2	5	2	5	3	2	4	10	6	8
川 端	-	-	-	-	-	-	-	-	-	-
上 京	-	-	-	-	-	-	-	-	-	1
東 山	-	-	-	-	-	-	-	1	-	-
中 京	-	-	-	1	-	1	-	-	-	-
下 京	-	-	-	-	-	-	-	1	-	-
下 鴨	-	-	-	-	-	-	1	2	1	-
伏 見	-	2	-	-	1	-	-	-	1	-
山 科	-	-	-	1	-	-	1	1	-	1
右 京	-	-	-	-	-	-	-	-	1	1
南	1	1	-	1	-	-	-	1	2	-
北	-	-	1	1	-	-	-	-	-	-
西 京	-	-	-	-	-	-	-	-	-	-
向 日 町	-	-	-	-	-	1	-	-	-	-
宇 治	-	-	-	-	-	-	-	-	-	1
城 陽	-	-	-	-	-	-	-	1	1	-
八 幡	-	-	-	-	-	-	-	-	-	1
田 辺	-	-	-	-	-	-	-	1	-	1
木 津	1	-	-	-	-	-	-	1	-	-
亀 岡	-	1	-	1	2	-	-	-	-	2
南 丹	-	-	-	-	-	-	-	-	-	-
綾 部	-	-	-	-	-	-	-	1	-	-
福 知 山	-	-	1	-	-	-	2	-	-	-
舞 鶴	-	-	-	-	-	-	-	-	-	-
宮 津	-	-	-	-	-	-	-	-	-	-
京 丹 後	-	1	-	-	-	-	-	-	-	-

(8) 警察署別 重要犯罪 認知件数 (10か年推移) (その7)

警察署別 重要犯罪 (不同意わいせつ) 認知件数

区 分	平成27年	28年	29年	30年	令和元年	2年	3年	4年	5年	6年
京都府総数	169	139	158	122	91	121	68	87	110	132
川 端	2	2	2	-	-	1	1	-	-	-
上 京	4	4	6	1	2	-	1	2	1	4
東 山	11	9	7	9	9	3	3	4	4	8
中 京	5	13	15	11	2	9	4	8	9	24
下 京	15	15	12	11	11	10	4	7	5	14
下 鴨	2	9	4	10	-	-	1	4	3	4
伏 見	16	10	7	7	5	10	8	11	12	8
山 科	17	11	8	10	4	12	5	4	5	14
右 京	19	10	14	7	11	4	8	8	3	6
南	6	3	8	11	4	6	4	6	10	6
北	17	11	4	9	2	4	3	3	4	4
西 京	6	3	11	5	5	10	3	4	10	5
向 日 町	8	5	5	1	4	14	4	3	5	8
宇 治	18	6	3	4	8	8	3	10	8	5
城 陽	1	2	12	9	5	2	1	1	3	-
八 幡	4	3	7	3	-	5	2	-	5	3
田 辺	3	12	6	3	1	3	2	1	4	4
木 津	5	4	11	1	5	4	3	2	1	-
亀 岡	1	-	6	1	1	-	-	1	4	2
南 丹	-	-	-	1	2	-	2	-	5	9
綾 部	1	-	1	2	1	1	1	1	1	1
福 知 山	2	3	3	-	2	7	2	2	4	-
舞 鶴	3	3	3	3	2	2	1	3	3	3
宮 津	2	1	1	2	2	3	2	1	-	-
京 丹 後	1	-	2	1	3	3	-	1	1	-

(9) 警察署別 重要犯罪 検挙件数 (10か年推移) (その1)

警察署別 重要犯罪 (総数) 検挙件数

区分	平成27年	28年	29年	30年	令和元年	2年	3年	4年	5年	6年
京都府総数	192	190	183	229	144	172	161	170	194	237
川 端	3	3	5	-	-	3	2	2	2	3
上 京	2	4	3	4	2	4	5	4	2	9
東 山	1	15	7	14	8	10	9	7	10	11
中 京	6	7	14	22	6	11	13	20	12	23
下 京	17	15	12	17	11	12	4	8	5	20
下 鴨	6	7	5	12	5	1	4	7	5	10
伏 見	37	23	16	14	10	10	14	14	19	21
山 科	19	13	10	14	10	13	15	15	14	28
右 京	25	20	11	15	7	13	13	9	10	9
南	9	9	7	17	6	11	6	4	16	13
北	14	17	11	13	5	5	5	5	8	5
西 京	6	5	6	20	6	8	7	6	8	9
向 日 町	7	6	8	6	8	17	13	7	8	12
宇 治	16	5	10	4	11	16	8	13	20	13
城 陽	-	6	10	11	7	6	2	2	4	1
八 幡	4	5	5	7	4	4	7	1	5	7
田 辺	1	5	7	6	4	4	5	6	5	6
木 津	1	6	10	10	6	2	7	13	2	5
亀 岡	1	2	5	6	5	2	5	2	5	10
南 丹	3	-	-	6	6	2	-	3	4	7
綾 部	1	1	1	2	4	2	1	3	1	1
福 知 山	4	5	9	1	2	7	9	6	12	4
舞 鶴	4	2	6	4	3	4	2	7	10	5
宮 津	2	4	2	2	4	2	4	4	2	2
京 丹 後	3	5	3	2	4	3	1	2	4	3
警察本部	-	-	-	-	-	-	-	-	1	-

(9) 警察署別 重要犯罪 検挙件数 (10か年推移) (その2)

警察署別 重要犯罪 (殺人) 検挙件数

区分	平成27年	28年	29年	30年	令和元年	2年	3年	4年	5年	6年
京都府総数	15	14	13	16	9	13	13	9	14	7
川 端	-	-	-	-	-	-	-	1	-	-
上 京	-	-	-	-	-	-	1	-	-	-
東 山	-	-	-	-	-	-	-	-	1	-
中 京	-	1	-	1	-	1	1	1	-	-
下 京	2	-	1	-	-	1	-	-	-	-
下 鴨	3	-	1	1	-	1	-	-	-	1
伏 見	1	-	1	2	2	-	-	1	-	1
山 科	2	1	-	1	1	1	2	1	2	1
右 京	2	4	1	-	-	-	1	1	1	-
南	2	1	-	2	-	1	-	-	-	1
北	-	1	1	2	-	-	1	1	-	1
西 京	-	-	1	-	-	-	2	1	1	1
向 日 町	1	2	2	-	1	2	2	-	1	-
宇 治	-	1	2	2	-	2	-	-	4	-
城 陽	-	1	-	-	-	1	-	-	-	-
八 幡	-	-	1	1	1	-	-	-	-	-
田 辺	-	-	-	2	1	-	-	1	-	-
木 津	-	-	1	-	-	-	1	-	1	-
亀 岡	-	-	-	1	1	-	1	-	-	1
南 丹	-	-	-	-	1	-	-	-	-	-
綾 部	-	-	-	-	1	-	-	-	1	-
福 知 山	1	1	1	-	-	2	-	1	1	-
舞 鶴	-	-	-	-	-	1	-	-	-	-
宮 津	1	-	-	-	-	-	1	-	1	-
京 丹 後	-	1	-	1	-	-	-	-	-	-
警 察 本 部	-	-	-	-	-	-	-	-	-	-

(9) 警察署別 重要犯罪 検挙件数 (10か年推移) (その3)

警察署別 重要犯罪 (強盗) 検挙件数

区分	平成27年	28年	29年	30年	令和元年	2年	3年	4年	5年	6年
京都府総数	25	35	37	28	30	29	21	27	19	21
川 端	1	-	2	-	-	2	1	1	1	-
上 京	1	1	2	1	2	1	-	-	-	-
東 山	-	2	-	-	2	2	1	-	1	-
中 京	1	-	6	4	2	4	3	4	2	-
下 京	4	3	1	1	4	4	-	1	2	2
下 鴨	-	2	2	2	-	-	1	-	-	1
伏 見	1	3	5	4	2	3	3	3	-	2
山 科	1	3	3	1	4	2	2	3	3	2
右 京	1	6	1	3	2	1	1	2	2	1
南	1	3	4	2	3	2	-	2	2	3
北	4	3	3	-	-	-	-	1	1	1
西 京	-	-	-	2	2	1	-	1	1	-
向 日 町	1	2	1	4	1	2	1	2	-	-
宇 治	5	1	-	1	2	-	3	-	2	4
城 陽	-	2	-	1	-	2	-	-	-	-
八 幡	1	2	1	-	-	-	3	1	-	1
田 辺	1	-	2	-	-	1	-	-	1	1
木 津	-	1	-	1	1	-	1	1	-	2
亀 岡	-	-	-	-	1	-	1	-	-	-
南 丹	-	-	-	-	1	1	-	1	-	-
綾 部	-	-	-	-	-	-	-	1	-	-
福 知 山	-	-	1	-	-	-	-	1	1	-
舞 鶴	2	-	2	-	-	1	-	-	-	-
宮 津	-	-	-	1	-	-	-	2	-	1
京 丹 後	-	1	1	-	1	-	-	-	-	-
警 察 本 部	-	-	-	-	-	-	-	-	-	-

(9) 警察署別 重要犯罪 検挙件数 (10か年推移) (その4)

警察署別 重要犯罪 (放火) 検挙件数

区分	平成27年	28年	29年	30年	令和元年	2年	3年	4年	5年	6年
京都府総数	19	23	15	24	12	14	16	12	17	16
川 端	-	1	-	-	-	-	-	-	-	1
上 京	-	-	-	1	-	1	2	-	-	-
東 山	-	-	1	1	-	-	-	-	1	1
中 京	1	1	-	2	-	-	-	1	-	1
下 京	2	-	1	-	-	-	-	-	-	-
下 鴨	2	1	-	-	-	-	1	1	-	-
伏 見	9	5	3	1	-	2	1	2	-	1
山 科	-	1	4	3	1	1	3	1	1	5
右 京	-	1	-	3	-	3	1	-	-	-
南	-	-	-	-	-	-	-	-	-	-
北	1	6	-	-	-	3	-	-	1	-
西 京	3	1	-	2	-	-	-	-	-	2
向 日 町	1	-	1	-	2	-	1	1	-	2
宇 治	-	-	-	-	2	-	2	2	1	1
城 陽	-	2	-	-	1	-	-	-	2	-
八 幡	-	2	1	-	1	-	1	-	-	1
田 辺	-	-	-	1	-	-	-	-	-	-
木 津	-	-	1	2	-	-	2	-	-	-
亀 岡	-	-	-	1	-	2	2	1	-	-
南 丹	-	-	-	5	3	-	-	-	-	-
綾 部	-	1	-	1	-	1	-	1	-	-
福 知 山	-	1	3	1	-	1	-	-	6	-
舞 鶴	-	-	-	-	1	-	-	2	4	1
宮 津	-	-	-	-	-	-	-	-	-	-
京 丹 後	-	-	-	-	1	-	-	-	1	-
警 察 本 部	-	-	-	-	-	-	-	-	-	-

(9) 警察署別 重要犯罪 検挙件数 (10か年推移) (その5)

警察署別 重要犯罪 (不同意性交等) 検挙件数

区分	平成27年	28年	29年	30年	令和元年	2年	3年	4年	5年	6年
京都府総数	17	23	11	30	23	24	30	49	41	74
川 端	1	1	-	-	-	-	-	-	1	2
上 京	-	-	-	-	-	1	-	3	1	5
東 山	-	5	1	1	-	1	6	3	2	6
中 京	-	-	1	3	2	2	2	5	4	3
下 京	1	1	1	2	1	-	-	3	-	8
下 鴨	-	-	-	-	2	-	1	2	2	3
伏 見	1	2	2	1	2	2	3	1	7	7
山 科	1	2	-	2	2	1	1	5	4	6
右 京	3	1	1	1	-	2	3	1	1	3
南	-	1	-	1	1	1	1	1	-	3
北	-	3	-	1	1	-	1	1	1	1
西 京	1	-	-	7	2	-	2	-	-	2
向 日 町	-	-	-	1	-	3	2	2	2	4
宇 治	3	-	3	1	3	4	-	3	4	4
城 陽	-	-	-	1	-	2	1	-	-	-
八 幡	-	1	-	1	2	-	-	-	-	2
田 辺	-	-	-	1	1	2	1	3	1	-
木 津	1	-	-	3	1	-	-	8	1	2
亀 岡	1	1	-	1	-	-	1	-	2	6
南 丹	1	-	-	-	-	1	-	-	1	-
綾 部	-	-	-	-	1	-	-	-	-	-
福 知 山	2	1	1	-	-	2	3	2	3	1
舞 鶴	-	-	-	2	-	-	1	3	3	2
宮 津	-	2	1	-	2	-	1	1	-	1
京 丹 後	1	2	-	-	-	-	-	2	1	3
警 察 本 部	-	-	-	-	-	-	-	-	-	-

(9) 警察署別 重要犯罪 検挙件数 (10か年推移) (その6)

警察署別 重要犯罪 (略取誘拐・人身売買) 検挙件数

区分	平成27年	28年	29年	30年	令和元年	2年	3年	4年	5年	6年
京都府総数	1	6	1	6	3	2	4	8	7	7
川 端	-	-	-	-	-	-	-	-	-	-
上 京	-	-	-	-	-	-	-	-	-	-
東 山	-	-	-	-	-	-	-	1	-	-
中 京	-	-	-	1	-	1	-	-	-	-
下 京	-	-	-	-	-	-	-	-	1	-
下 鴨	-	-	-	-	-	-	1	1	1	1
伏 見	-	2	-	-	1	-	-	-	1	-
山 科	-	-	-	1	-	-	1	1	-	1
右 京	-	-	-	-	-	-	-	-	-	1
南	1	1	-	1	-	-	-	-	3	-
北	-	-	-	2	-	-	-	-	-	-
西 京	-	-	-	-	-	-	-	-	-	-
向 日 町	-	-	-	-	-	1	-	-	-	-
宇 治	-	-	-	-	-	-	-	-	-	-
城 陽	-	-	-	-	-	-	-	1	1	-
八 幡	-	-	-	-	-	-	-	-	-	1
田 辺	-	-	-	-	-	-	-	1	-	1
木 津	-	1	-	-	-	-	-	2	-	-
亀 岡	-	1	-	1	2	-	-	-	-	2
南 丹	-	-	-	-	-	-	-	-	-	-
綾 部	-	-	-	-	-	-	-	1	-	-
福 知 山	-	-	1	-	-	-	2	-	-	-
舞 鶴	-	-	-	-	-	-	-	-	-	-
宮 津	-	-	-	-	-	-	-	-	-	-
京 丹 後	-	1	-	-	-	-	-	-	-	-
警 察 本 部	-	-	-	-	-	-	-	-	-	-

(9) 警察署別 重要犯罪 検挙件数 (10か年推移) (その7)

警察署別 重要犯罪 (不同意わいせつ) 検挙件数

区分	平成27年	28年	29年	30年	令和元年	2年	3年	4年	5年	6年
京都府総数	115	89	106	125	67	90	77	65	96	112
川 端	1	1	3	-	-	1	1	-	-	-
上 京	1	3	1	2	-	1	2	1	1	4
東 山	1	8	5	12	6	7	2	3	5	4
中 京	4	5	7	11	2	3	7	9	6	19
下 京	8	11	8	14	6	7	4	4	2	10
下 鴨	1	4	2	9	3	-	-	3	2	4
伏 見	25	11	5	6	3	3	7	7	11	10
山 科	15	6	3	6	2	8	6	4	4	13
右 京	19	8	8	8	5	7	7	5	6	4
南	5	3	3	11	2	7	5	1	11	6
北	9	4	7	8	4	2	3	2	5	2
西 京	2	4	5	9	2	7	3	4	6	4
向 日 町	4	2	4	1	4	9	7	2	5	6
宇 治	8	3	5	-	4	10	3	8	9	4
城 陽	-	1	10	9	6	1	1	1	1	1
八 幡	3	-	2	5	-	4	3	-	5	2
田 辺	-	5	5	2	2	1	4	1	3	4
木 津	-	4	8	4	4	2	3	2	-	1
亀 岡	-	-	5	2	1	-	-	1	3	1
南 丹	2	-	-	1	1	-	-	2	3	7
綾 部	1	-	1	1	2	1	1	-	-	1
福 知 山	1	2	2	-	2	2	4	2	1	3
舞 鶴	2	2	4	2	2	2	1	2	3	2
宮 津	1	2	1	1	2	2	2	1	1	-
京 丹 後	2	-	2	1	2	3	1	-	2	-
警 察 本 部	-	-	-	-	-	-	-	-	1	-

(10) 警察署別 重要犯罪 検挙人員 (10か年推移) (その1)

警察署別 重要犯罪 (総数) 検挙人員

区分	平成27年	28年	29年	30年	令和元年	2年	3年	4年	5年	6年
京都府総数	142	171	143	156	127	150	167	161	182	248
川 端	3	3	3	-	-	1	2	2	2	3
上 京	4	2	2	2	2	4	5	7	2	9
東 山	2	16	6	7	10	9	7	10	12	12
中 京	3	8	9	18	5	9	11	20	12	25
下 京	16	18	12	14	8	10	3	12	7	18
下 鴨	4	5	4	8	5	1	7	6	5	9
伏 見	9	17	18	11	12	14	18	9	17	21
山 科	12	12	8	14	9	9	17	13	10	30
右 京	15	19	9	9	7	11	13	15	11	9
南	11	9	7	9	8	9	5	4	17	16
北	16	13	10	8	2	5	6	4	8	5
西 京	5	5	6	10	5	4	9	4	6	8
向 日 町	6	6	6	2	5	12	10	6	8	10
宇 治	14	6	6	4	12	10	7	10	18	12
城 陽	-	5	6	3	6	10	3	1	4	1
八 幡	4	3	7	5	3	4	3	1	4	11
田 辺	1	3	4	6	5	5	5	6	6	12
木 津	1	5	2	6	5	2	10	4	2	5
亀 岡	2	1	2	4	5	1	3	2	5	10
南 丹	1	-	-	4	1	1	1	2	3	5
綾 部	1	1	1	3	2	2	1	4	1	1
福 知 山	4	7	7	1	1	7	11	6	6	3
舞 鶴	4	1	3	5	3	4	5	6	12	5
宮 津	1	3	2	2	4	3	4	5	1	5
京 丹 後	3	3	3	1	2	3	1	2	2	3
警 察 本 部	-	-	-	-	-	-	-	-	1	-

(10) 警察署別 重要犯罪 検挙人員 (10か年推移) (その2)

警察署別 重要犯罪 (殺人) 検挙人員

区分	平成27年	28年	29年	30年	令和元年	2年	3年	4年	5年	6年
京都府総数	13	16	16	14	8	11	13	8	9	7
川 端	-	-	-	-	-	-	-	1	-	-
上 京	-	-	-	-	-	-	1	-	-	-
東 山	-	-	-	-	-	-	-	-	1	-
中 京	-	1	-	1	-	2	1	1	-	-
下 京	2	-	1	-	-	1	-	-	-	-
下 鴨	2	-	1	1	-	1	-	-	-	1
伏 見	1	-	6	2	2	-	-	1	-	1
山 科	2	2	-	1	1	-	2	1	2	1
右 京	2	4	1	-	-	-	1	1	1	-
南	2	2	-	1	-	-	-	-	-	1
北	-	1	1	2	-	-	2	-	-	1
西 京	-	-	1	-	-	-	1	1	1	1
向 日 町	1	2	2	-	1	1	2	-	1	-
宇 治	-	1	1	2	-	2	-	-	1	-
城 陽	-	1	-	-	-	1	-	-	-	-
八 幡	-	-	1	1	-	-	-	-	-	-
田 辺	-	-	-	2	1	-	-	1	-	-
木 津	-	-	-	-	-	-	1	-	1	-
亀 岡	-	-	-	1	1	-	1	-	-	1
南 丹	-	-	-	-	1	-	-	-	-	-
綾 部	-	-	-	-	1	-	-	-	1	-
福 知 山	1	1	1	-	-	2	-	1	-	-
舞 鶴	-	-	-	-	-	1	-	-	-	-
宮 津	-	-	-	-	-	-	1	-	-	-
京 丹 後	-	1	-	-	-	-	-	-	-	-
警 察 本 部	-	-	-	-	-	-	-	-	-	-

(10) 警察署別 重要犯罪 検挙人員 (10か年推移) (その3)

警察署別 重要犯罪 (強盗) 検挙人員

区分	平成27年	28年	29年	30年	令和元年	2年	3年	4年	5年	6年
京都府総数	38	32	37	19	40	44	38	30	28	39
川 端	1	-	1	-	-	1	1	1	1	-
上 京	3	-	1	1	2	1	-	-	-	-
東 山	1	1	-	-	4	5	1	-	2	1
中 京	1	-	5	3	2	3	3	4	2	4
下 京	5	6	1	1	3	5	-	1	4	1
下 鴨	-	2	2	2	-	-	2	-	-	1
伏 見	2	2	7	3	6	7	7	1	1	2
山 科	2	2	3	1	4	2	5	3	1	3
右 京	1	6	1	2	2	1	1	8	4	-
南	3	2	4	1	5	2	1	2	2	6
北	9	1	4	-	-	-	-	1	1	1
西 京	-	-	-	1	3	1	3	-	1	-
向 日 町	1	2	1	1	-	5	1	2	-	-
宇 治	5	2	-	1	3	-	4	-	5	4
城 陽	-	2	-	-	1	7	1	-	1	-
八 幡	1	2	3	-	1	-	1	1	-	5
田 辺	1	-	2	-	1	2	1	-	2	4
木 津	-	1	-	1	1	-	4	1	-	3
亀 岡	-	-	-	-	1	-	1	-	-	-
南 丹	-	-	-	-	-	1	1	1	-	-
綾 部	-	-	-	-	-	-	-	1	-	-
福 知 山	-	-	1	-	-	-	-	1	1	-
舞 鶴	2	-	-	-	-	1	-	-	-	-
宮 津	-	-	-	1	-	-	-	2	-	4
京 丹 後	-	1	1	-	1	-	-	-	-	-
警 察 本 部	-	-	-	-	-	-	-	-	-	-

(10) 警察署別 重要犯罪 検挙人員 (10か年推移) (その4)

警察署別 重要犯罪 (放火) 検挙人員

区分	平成27年	28年	29年	30年	令和元年	2年	3年	4年	5年	6年
京都府総数	10	21	11	23	8	11	13	12	10	16
川 端	-	1	-	-	-	-	-	-	-	1
上 京	-	-	-	1	-	1	2	-	-	-
東 山	-	-	1	1	-	-	-	-	1	1
中 京	1	1	-	3	-	-	-	1	-	1
下 京	2	-	1	-	-	-	-	-	-	-
下 鴨	2	1	-	-	-	-	1	1	-	-
伏 見	1	5	2	1	-	2	1	2	-	1
山 科	-	1	2	4	1	-	3	1	1	5
右 京	-	1	-	2	-	2	1	-	-	-
南	-	-	-	-	-	-	-	1	-	-
北	1	7	-	-	-	3	-	-	1	-
西 京	2	1	-	2	-	-	-	-	-	2
向 日 町	1	-	1	-	1	-	1	1	-	2
宇 治	-	-	-	-	2	-	1	1	1	1
城 陽	-	1	-	-	1	-	-	-	1	-
八 幡	-	-	1	-	1	-	1	-	-	1
田 辺	-	-	-	1	-	-	-	-	-	-
木 津	-	-	1	2	-	-	2	-	-	-
亀 岡	-	-	-	1	-	1	-	2	-	-
南 丹	-	-	-	3	-	-	-	-	-	-
綾 部	-	1	-	1	-	1	-	1	-	-
福 知 山	-	1	2	1	-	1	-	-	1	-
舞 鶴	-	-	-	-	1	-	-	1	3	1
宮 津	-	-	-	-	-	-	-	-	-	-
京 丹 後	-	-	-	-	1	-	-	-	1	-
警 察 本 部	-	-	-	-	-	-	-	-	-	-

(10) 警察署別 重要犯罪 検挙人員 (10か年推移) (その5)

警察署別 重要犯罪 (不同意性交等) 検挙人員

区分	平成27年	28年	29年	30年	令和元年	2年	3年	4年	5年	6年
京都府総数	22	30	9	25	20	25	35	54	43	72
川 端	1	1	-	-	-	-	-	-	1	2
上 京	-	-	-	-	-	1	-	6	1	5
東 山	-	10	1	1	-	1	6	8	3	6
中 京	-	-	1	2	2	2	2	4	4	4
下 京	1	1	1	2	1	-	-	7	-	9
下 鴨	-	-	-	-	2	-	1	3	3	3
伏 見	2	2	1	1	3	3	3	1	7	7
山 科	1	3	-	4	1	1	1	4	3	6
右 京	5	1	1	1	-	3	3	1	1	3
南	-	1	-	-	1	1	1	1	-	3
北	1	3	-	1	1	-	1	1	1	1
西 京	1	-	-	4	1	-	3	-	-	2
向 日 町	-	-	-	-	-	3	2	1	2	4
宇 治	3	-	2	1	3	4	-	3	4	4
城 陽	-	-	-	1	-	2	1	-	-	-
八 幡	-	1	-	1	1	-	-	-	-	2
田 辺	-	-	-	1	1	2	1	3	1	-
木 津	1	-	-	2	1	-	-	1	1	1
亀 岡	2	1	-	1	-	-	1	-	2	3
南 丹	1	-	-	-	-	-	-	-	1	-
綾 部	-	-	-	-	-	-	-	-	-	-
福 知 山	2	3	1	-	-	2	4	2	3	1
舞 鶴	-	-	-	2	-	-	4	3	4	2
宮 津	-	2	1	-	2	-	1	3	-	1
京 丹 後	1	1	-	-	-	-	-	2	1	3
警 察 本 部	-	-	-	-	-	-	-	-	-	-

(10) 警察署別 重要犯罪 検挙人員 (10か年推移) (その6)

警察署別 重要犯罪 (略取誘拐・人身売買) 検挙人員

区分	平成27年	28年	29年	30年	令和元年	2年	3年	4年	5年	6年
京都府総数	1	3	1	4	1	1	7	6	8	19
川 端	-	-	-	-	-	-	-	-	-	-
上 京	-	-	-	-	-	-	-	-	-	-
東 山	-	-	-	-	-	-	-	-	-	-
中 京	-	-	-	1	-	-	-	-	-	-
下 京	-	-	-	-	-	-	-	-	1	-
下 鴨	-	-	-	-	-	-	3	-	-	2
伏 見	-	1	-	-	-	-	-	-	1	-
山 科	-	-	-	1	-	-	1	2	-	2
右 京	-	-	-	-	-	-	-	-	-	2
南	1	1	-	1	-	-	-	-	4	2
北	-	-	-	1	-	-	-	-	-	-
西 京	-	-	-	-	-	-	-	-	-	-
向 日 町	-	-	-	-	-	1	-	-	-	-
宇 治	-	-	-	-	-	-	-	-	-	-
城 陽	-	-	-	-	-	-	-	1	1	-
八 幡	-	-	-	-	-	-	-	-	1	2
田 辺	-	-	-	-	-	-	-	1	-	4
木 津	-	1	-	-	-	-	-	-	-	-
亀 岡	-	-	-	-	1	-	-	-	-	5
南 丹	-	-	-	-	-	-	-	-	-	-
綾 部	-	-	-	-	-	-	-	2	-	-
福 知 山	-	-	1	-	-	-	3	-	-	-
舞 鶴	-	-	-	-	-	-	-	-	-	-
宮 津	-	-	-	-	-	-	-	-	-	-
京 丹 後	-	-	-	-	-	-	-	-	-	-
警 察 本 部	-	-	-	-	-	-	-	-	-	-

(10) 警察署別 重要犯罪 検挙人員 (10か年推移) (その7)

警察署別 重要犯罪 (不同意わいせつ) 検挙人員

区分	平成27年	28年	29年	30年	令和元年	2年	3年	4年	5年	6年
京都府総数	58	69	69	71	50	58	61	51	84	95
川 端	1	1	2	-	-	-	1	-	-	-
上 京	1	2	1	-	-	1	2	1	1	4
東 山	1	5	4	5	6	3	-	2	5	4
中 京	1	6	3	8	1	2	5	10	6	16
下 京	6	11	8	11	4	4	3	4	2	8
下 鴨	-	2	1	5	3	-	-	2	2	2
伏 見	3	7	2	4	1	2	7	4	8	10
山 科	7	4	3	3	2	6	5	2	3	13
右 京	7	7	6	4	5	5	7	5	5	4
南	5	3	3	6	2	6	3	-	11	4
北	5	1	5	4	1	2	3	2	5	2
西 京	2	4	5	3	1	3	2	3	4	3
向 日 町	3	2	2	1	3	2	4	2	5	4
宇 治	6	3	3	-	4	4	2	6	7	3
城 陽	-	1	6	2	4	-	1	-	1	1
八 幡	3	-	2	3	-	4	1	-	3	1
田 辺	-	3	2	2	2	1	3	1	3	4
木 津	-	3	1	1	3	2	3	2	-	1
亀 岡	-	-	2	1	2	-	-	-	3	1
南 丹	-	-	-	1	-	-	-	1	2	5
綾 部	1	-	1	2	1	1	1	-	-	1
福 知 山	1	2	1	-	1	2	4	2	1	2
舞 鶴	2	1	3	3	2	2	1	2	5	2
宮 津	1	1	1	1	2	3	2	-	1	-
京 丹 後	2	-	2	1	-	3	1	-	-	-
警 察 本 部	-	-	-	-	-	-	-	-	1	-

(11) 警察署別 重要窃盗犯 認知件数 (10か年推移) (その1)

警察署別 重要窃盗犯 (総数) 認知件数

区分	平成27年	28年	29年	30年	令和元年	2年	3年	4年	5年	6年
京都府総数	1,475	1,256	1,232	1,000	925	641	573	564	484	460
川 端	19	18	17	4	8	13	5	6	3	3
上 京	22	20	19	25	25	10	10	8	8	8
東 山	39	52	41	32	37	22	10	11	9	19
中 京	51	68	63	47	50	45	31	24	14	17
下 京	52	52	50	33	35	27	29	21	21	26
下 鴨	58	31	40	35	34	11	23	35	21	15
伏 見	131	94	94	97	78	70	60	33	42	35
山 科	112	56	98	65	61	42	32	26	31	24
右 京	62	39	68	52	58	40	27	32	15	18
南	76	64	88	38	51	36	47	34	23	23
北	31	25	27	34	46	30	20	23	19	12
西 京	70	45	62	52	40	31	19	23	21	11
向 日 町	142	103	65	64	73	28	55	27	30	29
宇 治	108	109	100	100	88	44	24	54	30	35
城 陽	35	58	48	57	31	19	9	13	17	15
八 幡	63	48	57	39	27	26	14	28	19	31
田 辺	114	92	50	47	44	29	27	16	23	33
木 津	44	63	53	42	40	25	29	15	20	15
亀 岡	64	51	46	46	26	42	40	49	35	16
南 丹	47	31	48	22	15	23	17	27	9	13
綾 部	18	23	16	5	8	2	6	19	7	9
福 知 山	38	41	25	24	30	10	8	10	29	17
舞 鶴	45	47	34	17	13	7	20	18	15	15
宮 津	15	14	8	9	2	3	6	5	14	10
京 丹 後	19	12	15	14	5	6	5	7	9	11

(11) 警察署別 重要窃盗犯 認知件数 (10か年推移) (その2)

警察署別 重要窃盗犯 (侵入盗) 認知件数

区分	平成27年	28年	29年	30年	令和元年	2年	3年	4年	5年	6年
京都府総数	1,106	920	961	785	740	475	486	466	394	384
川 端	15	10	15	2	8	11	5	5	2	3
上 京	21	14	15	19	15	10	10	4	6	7
東 山	25	21	23	16	26	12	7	9	5	13
中 京	36	46	36	25	33	38	22	20	13	14
下 京	36	33	22	24	25	13	26	12	13	22
下 鴨	48	26	38	33	29	9	19	32	19	13
伏 見	73	61	77	73	61	47	52	19	28	27
山 科	79	44	73	35	44	19	17	16	19	17
右 京	49	22	55	41	46	26	26	25	10	16
南	55	36	59	26	39	24	44	23	13	16
北	25	16	25	32	43	27	20	23	17	12
西 京	47	34	44	50	32	30	17	20	20	8
向 日 町	108	72	60	53	58	20	42	24	26	25
宇 治	71	81	84	78	72	26	18	52	25	28
城 陽	29	50	45	47	28	15	9	9	15	14
八 幡	53	36	39	30	24	20	11	24	13	28
田 辺	90	74	34	44	34	23	22	11	21	26
木 津	26	51	42	35	35	22	26	11	18	13
亀 岡	57	46	40	42	22	35	39	45	35	13
南 丹	42	29	45	17	14	23	16	25	7	12
綾 部	16	20	13	5	7	2	5	19	6	8
福 知 山	34	35	24	21	28	8	6	10	27	13
舞 鶴	42	39	31	15	11	6	16	16	14	15
宮 津	13	13	7	9	2	3	6	5	14	10
京 丹 後	16	11	15	13	4	6	5	7	8	11

(11) 警察署別 重要窃盗犯 認知件数 (10か年推移) (その3)

警察署別 重要窃盗犯 (自動車盗) 認知件数

区分	平成27年	28年	29年	30年	令和元年	2年	3年	4年	5年	6年
京都府総数	215	159	119	114	110	133	50	68	51	50
川 端	2	1	-	1	-	2	-	1	1	-
上 京	-	-	1	2	3	-	-	3	1	-
東 山	2	2	-	4	3	6	-	-	1	2
中 京	3	4	1	4	2	2	2	-	-	1
下 京	3	1	4	2	4	8	1	3	2	3
下 鴨	5	3	2	1	4	-	1	2	1	1
伏 見	26	13	5	15	11	21	4	12	9	5
山 科	28	9	17	26	12	22	10	10	8	4
右 京	8	5	3	4	4	9	-	1	1	2
南	11	14	11	6	9	12	1	7	6	5
北	4	4	1	-	1	2	-	-	2	-
西 京	15	3	12	1	7	-	2	2	1	2
向 日 町	13	19	2	3	7	7	7	2	2	3
宇 治	24	18	10	8	15	17	5	2	2	3
城 陽	5	2	2	8	2	2	-	4	1	1
八 幡	9	11	15	6	3	6	2	4	5	3
田 辺	18	16	16	2	9	4	5	5	1	5
木 津	16	12	9	6	5	3	3	4	-	2
亀 岡	5	4	-	4	4	7	1	2	-	3
南 丹	5	2	3	5	-	-	1	2	2	1
綾 部	2	3	3	-	1	-	1	-	1	1
福 知 山	3	6	1	3	2	2	2	-	2	3
舞 鶴	3	6	-	2	1	1	2	2	1	-
宮 津	2	-	1	-	-	-	-	-	-	-
京 丹 後	3	1	-	1	1	-	-	-	1	-

(11) 警察署別 重要窃盗犯 認知件数 (10か年推移) (その4)

警察署別 重要窃盗犯 (ひったくり) 認知件数

区分	平成27年	28年	29年	30年	令和元年	2年	3年	4年	5年	6年
京都府総数	113	148	105	74	51	26	22	19	17	10
川 端	2	4	2	-	-	-	-	-	-	-
上 京	-	5	1	3	6	-	-	1	1	1
東 山	6	21	7	4	5	2	2	1	1	-
中 京	10	15	22	9	7	5	1	2	-	-
下 京	5	10	14	1	2	5	2	4	1	-
下 鴨	3	2	-	1	1	2	3	-	-	-
伏 見	30	20	9	9	3	2	4	2	2	3
山 科	3	3	6	3	4	1	-	-	3	3
右 京	4	12	5	6	7	3	1	3	-	-
南	6	13	17	6	3	-	2	4	-	-
北	2	3	1	2	2	1	-	-	-	-
西 京	8	8	6	1	1	1	-	1	-	-
向 日 町	17	11	1	8	6	1	6	1	2	1
宇 治	11	9	6	14	1	1	-	-	3	2
城 陽	1	6	-	2	1	1	-	-	-	-
八 幡	1	1	3	3	-	-	1	-	1	-
田 辺	2	2	-	1	1	1	-	-	1	-
木 津	-	-	2	1	-	-	-	-	2	-
亀 岡	2	-	2	-	-	-	-	-	-	-
南 丹	-	-	-	-	-	-	-	-	-	-
綾 部	-	-	-	-	-	-	-	-	-	-
福 知 山	-	-	-	-	-	-	-	-	-	-
舞 鶴	-	2	1	-	1	-	-	-	-	-
宮 津	-	1	-	-	-	-	-	-	-	-
京 丹 後	-	-	-	-	-	-	-	-	-	-

(11) 警察署別 重要窃盗犯 認知件数 (10か年推移) (その5)

警察署別 重要窃盗犯 (すり) 認知件数

区分	平成27年	28年	29年	30年	令和元年	2年	3年	4年	5年	6年
京都府総数	41	29	47	27	24	7	15	11	22	16
川 端	-	3	-	1	-	-	-	-	-	-
上 京	1	1	2	1	1	-	-	-	-	-
東 山	6	8	11	8	3	2	1	1	2	4
中 京	2	3	4	9	8	-	6	2	1	2
下 京	8	8	10	6	4	1	-	2	5	1
下 鴨	2	-	-	-	-	-	-	1	1	1
伏 見	2	-	3	-	3	-	-	-	3	-
山 科	2	-	2	1	1	-	5	-	1	-
右 京	1	-	5	1	1	2	-	3	4	-
南	4	1	1	-	-	-	-	-	4	2
北	-	2	-	-	-	-	-	-	-	-
西 京	-	-	-	-	-	-	-	-	-	1
向 日 町	4	1	2	-	2	-	-	-	-	-
宇 治	2	1	-	-	-	-	1	-	-	2
城 陽	-	-	1	-	-	1	-	-	1	-
八 幡	-	-	-	-	-	-	-	-	-	-
田 辺	4	-	-	-	-	1	-	-	-	2
木 津	2	-	-	-	-	-	-	-	-	-
亀 岡	-	1	4	-	-	-	-	2	-	-
南 丹	-	-	-	-	1	-	-	-	-	-
綾 部	-	-	-	-	-	-	-	-	-	-
福 知 山	1	-	-	-	-	-	-	-	-	1
舞 鶴	-	-	2	-	-	-	2	-	-	-
宮 津	-	-	-	-	-	-	-	-	-	-
京 丹 後	-	-	-	-	-	-	-	-	-	-

(12) 警察署別 重要窃盗犯 検挙件数 (10か年推移) (その1)

警察署別 重要窃盗犯 (総数) 検挙件数

区分	平成27年	28年	29年	30年	令和元年	2年	3年	4年	5年	6年
京都府総数	825	1,049	852	650	494	636	533	459	415	350
川 端	4	7	6	1	7	11	1	1	1	3
上 京	19	24	14	3	10	10	3	10	7	5
東 山	28	104	37	19	13	26	7	9	12	23
中 京	37	71	95	42	16	30	24	19	15	23
下 京	23	40	8	20	8	13	16	27	17	30
下 鴨	63	19	31	18	11	22	9	30	15	6
伏 見	97	63	76	38	28	39	58	39	23	35
山 科	49	74	66	64	59	14	46	40	29	14
右 京	46	42	24	23	38	14	16	22	28	9
南	23	41	26	22	18	43	53	25	18	17
北	24	60	31	16	37	57	11	27	18	9
西 京	24	53	39	50	23	39	48	21	14	12
向 日 町	47	71	81	66	45	41	32	36	26	24
宇 治	108	53	16	28	22	30	10	17	16	25
城 陽	11	8	39	40	17	83	21	2	11	20
八 幡	18	41	11	37	24	35	12	5	12	12
田 辺	29	49	33	37	36	21	17	6	8	13
木 津	12	23	20	24	22	49	18	21	11	7
亀 岡	45	39	43	19	18	17	45	42	48	6
南 丹	49	32	49	20	7	18	24	18	31	13
綾 部	20	23	21	14	8	5	19	9	4	3
福 知 山	32	30	28	22	16	7	17	9	16	9
舞 鶴	8	40	35	15	6	5	16	16	17	17
宮 津	4	24	11	4	3	3	4	2	12	6
京 丹 後	5	18	12	8	2	4	6	6	6	9
警 察 本 部	-	-	-	-	-	-	-	-	-	-

(12) 警察署別 重要窃盗犯 検挙件数 (10か年推移) (その2)

警察署別 重要窃盗犯 (侵入盗) 検挙件数

区分	平成27年	28年	29年	30年	令和元年	2年	3年	4年	5年	6年
京都府総数	543	843	743	531	412	590	470	378	335	306
川 端	2	5	6	-	4	11	1	1	1	3
上 京	17	20	11	2	7	5	3	10	6	5
東 山	6	61	33	19	7	23	6	7	6	20
中 京	31	65	71	29	11	24	19	16	12	21
下 京	17	8	5	9	3	10	10	20	11	29
下 鴨	28	18	31	16	7	21	7	28	14	4
伏 見	44	55	59	32	21	35	50	28	17	29
山 科	30	59	49	52	58	11	38	20	17	8
右 京	21	20	17	20	33	12	16	19	23	6
南	18	34	20	8	16	38	49	23	13	13
北	21	59	31	14	33	57	9	27	15	9
西 京	23	38	37	32	21	37	46	19	14	11
向 日 町	40	67	70	57	44	41	23	24	24	21
宇 治	39	49	15	25	15	28	5	14	12	22
城 陽	11	7	38	39	11	80	21	2	10	18
八 幡	8	34	9	33	12	34	10	4	8	11
田 辺	20	47	30	33	34	19	17	6	8	10
木 津	9	18	19	18	17	49	18	14	8	6
亀 岡	43	39	40	18	18	13	41	39	45	6
南 丹	49	32	48	17	7	18	23	16	25	12
綾 部	20	23	21	12	8	5	18	9	4	3
福 知 山	31	25	28	21	16	7	17	8	15	8
舞 鶴	7	39	33	14	4	5	13	16	9	17
宮 津	4	15	10	4	3	3	4	2	12	6
京 丹 後	4	6	12	7	2	4	6	6	6	8
警 察 本 部	-	-	-	-	-	-	-	-	-	-

(12) 警察署別 重要窃盗犯 検挙件数 (10か年推移) (その3)

警察署別 重要窃盗犯 (自動車盗) 検挙件数

区分	平成27年	28年	29年	30年	令和元年	2年	3年	4年	5年	6年
京都府総数	107	158	33	65	25	23	46	45	47	15
川 端	2	-	-	-	-	-	-	-	-	-
上 京	1	-	-	1	1	2	-	-	-	-
東 山	20	34	1	-	3	-	-	1	2	-
中 京	2	-	-	2	-	1	2	-	-	-
下 京	1	24	-	3	-	1	4	3	-	1
下 鴨	-	1	-	2	1	-	1	-	-	1
伏 見	10	8	1	3	1	3	7	7	4	3
山 科	19	13	15	10	-	2	7	15	9	1
右 京	21	18	3	-	1	1	-	-	1	-
南	4	4	3	3	2	4	2	-	4	1
北	3	1	-	-	1	-	-	-	3	-
西 京	-	13	1	11	2	1	2	1	-	-
向 日 町	-	1	4	5	-	-	7	4	2	-
宇 治	1	2	-	3	4	1	5	2	1	1
城 陽	-	1	-	1	4	2	-	-	-	2
八 幡	10	7	1	2	1	1	2	1	3	1
田 辺	6	2	1	4	1	-	-	-	-	1
木 津	2	4	1	6	2	-	-	7	-	1
亀 岡	2	-	-	1	-	4	4	1	3	-
南 丹	-	-	1	3	-	-	1	2	6	1
綾 部	-	-	-	2	-	-	1	-	-	-
福 知 山	1	5	-	1	-	-	-	1	1	-
舞 鶴	1	-	-	1	1	-	1	-	8	-
宮 津	-	8	1	-	-	-	-	-	-	-
京 丹 後	1	12	-	1	-	-	-	-	-	1
警察本部	-	-	-	-	-	-	-	-	-	-

(12) 警察署別 重要窃盗犯 検挙件数 (10か年推移) (その4)

警察署別 重要窃盗犯 (ひったくり) 検挙件数

区分	平成27年	28年	29年	30年	令和元年	2年	3年	4年	5年	6年
京都府総数	157	32	52	47	45	19	9	19	19	12
川 端	-	-	-	-	3	-	-	-	-	-
上 京	-	1	-	-	1	3	-	-	1	-
東 山	-	8	3	-	1	1	1	-	2	-
中 京	3	5	19	9	2	5	1	-	2	-
下 京	1	4	1	5	2	2	1	2	2	-
下 鴨	35	-	-	-	3	1	1	1	-	-
伏 見	42	-	13	3	6	1	1	4	-	3
山 科	-	2	-	2	-	1	-	1	2	5
右 京	2	3	-	2	3	-	-	-	3	-
南	-	2	3	11	-	1	2	2	-	-
北	-	-	-	2	3	-	-	-	-	-
西 京	1	2	1	7	-	1	-	1	-	-
向 日 町	6	2	7	4	-	-	2	8	-	3
宇 治	67	1	1	-	3	1	-	-	3	1
城 陽	-	-	-	-	2	-	-	-	-	-
八 幡	-	-	1	2	11	-	-	-	1	-
田 辺	-	-	2	-	1	2	-	-	-	-
木 津	-	-	-	-	3	-	-	-	3	-
亀 岡	-	-	1	-	-	-	-	-	-	-
南 丹	-	-	-	-	-	-	-	-	-	-
綾 部	-	-	-	-	-	-	-	-	-	-
福 知 山	-	-	-	-	-	-	-	-	-	-
舞 鶴	-	1	-	-	1	-	-	-	-	-
宮 津	-	1	-	-	-	-	-	-	-	-
京 丹 後	-	-	-	-	-	-	-	-	-	-
警 察 本 部	-	-	-	-	-	-	-	-	-	-

(12) 警察署別 重要窃盗犯 検挙件数 (10か年推移) (その5)

警察署別 重要窃盗犯 (すり) 検挙件数

区分	平成27年	28年	29年	30年	令和元年	2年	3年	4年	5年	6年
京都府総数	18	16	24	7	12	4	8	17	14	17
川 端	-	2	-	1	-	-	-	-	-	-
上 京	1	3	3	-	1	-	-	-	-	-
東 山	2	1	-	-	2	2	-	1	2	3
中 京	1	1	5	2	3	-	2	3	1	2
下 京	4	4	2	3	3	-	1	2	4	-
下 鴨	-	-	-	-	-	-	-	1	1	1
伏 見	1	-	3	-	-	-	-	-	2	-
山 科	-	-	2	-	1	-	1	4	1	-
右 京	2	1	4	1	1	1	-	3	1	3
南	1	1	-	-	-	-	-	-	1	3
北	-	-	-	-	-	-	2	-	-	-
西 京	-	-	-	-	-	-	-	-	-	1
向 日 町	1	1	-	-	1	-	-	-	-	-
宇 治	1	1	-	-	-	-	-	1	-	1
城 陽	-	-	1	-	-	1	-	-	1	-
八 幡	-	-	-	-	-	-	-	-	-	-
田 辺	3	-	-	-	-	-	-	-	-	2
木 津	1	1	-	-	-	-	-	-	-	-
亀 岡	-	-	2	-	-	-	-	2	-	-
南 丹	-	-	-	-	-	-	-	-	-	-
綾 部	-	-	-	-	-	-	-	-	-	-
福 知 山	-	-	-	-	-	-	-	-	-	1
舞 鶴	-	-	2	-	-	-	2	-	-	-
宮 津	-	-	-	-	-	-	-	-	-	-
京 丹 後	-	-	-	-	-	-	-	-	-	-
警 察 本 部	-	-	-	-	-	-	-	-	-	-

(13) 警察署別 重要窃盗犯 検挙人員 (10か年推移) (その1)

警察署別 重要窃盗犯 (総数) 検挙人員

区 分	平成27年	28年	29年	30年	令和元年	2年	3年	4年	5年	6年
京都府総数	221	191	198	160	131	122	124	146	162	186
川 端	1	5	1	1	-	3	-	1	-	2
上 京	7	7	11	1	8	3	2	-	7	4
東 山	12	7	6	3	5	6	5	5	7	12
中 京	22	10	24	10	8	3	10	8	6	5
下 京	13	9	5	3	4	5	4	9	11	12
下 鴨	13	6	12	3	3	4	5	3	5	6
伏 見	19	18	22	12	11	13	8	11	14	23
山 科	19	20	21	16	7	13	16	11	12	7
右 京	15	8	12	14	10	5	8	9	7	8
南	11	13	15	8	13	9	8	8	9	8
北	3	2	-	8	8	6	6	5	7	6
西 京	9	9	9	11	5	4	11	10	5	7
向 日 町	14	15	14	7	4	4	6	7	4	12
宇 治	11	7	4	10	5	8	4	10	8	12
城 陽	1	1	2	10	6	2	2	3	6	5
八 幡	12	5	5	8	6	6	5	4	7	6
田 辺	4	7	7	8	6	4	1	3	6	8
木 津	6	6	3	4	3	3	3	3	7	5
亀 岡	3	3	2	2	4	8	2	12	8	5
南 丹	9	6	4	1	1	4	2	4	5	6
綾 部	5	1	2	1	1	-	3	3	1	1
福 知 山	5	4	5	9	6	2	2	4	5	7
舞 鶴	3	12	7	6	4	5	8	10	5	8
宮 津	-	4	1	2	2	1	3	2	7	5
京 丹 後	4	6	4	2	1	1	-	1	3	6
警察本部	-	-	-	-	-	-	-	-	-	-

(13) 警察署別 重要窃盗犯 検挙人員 (10か年推移) (その2)

警察署別 重要窃盗犯 (侵入盗) 検挙人員

区 分	平成27年	28年	29年	30年	令和元年	2年	3年	4年	5年	6年
京都府総数	163	139	139	123	98	104	99	115	124	152
川 端	1	4	1	-	-	3	-	1	-	2
上 京	4	6	8	1	5	2	2	-	6	4
東 山	9	3	3	3	1	5	4	4	4	9
中 京	17	7	18	5	4	2	5	6	5	4
下 京	10	4	2	1	2	4	3	7	7	11
下 鴨	13	5	12	2	2	3	4	2	4	4
伏 見	9	15	13	11	10	11	7	8	10	17
山 科	15	13	12	13	7	10	10	7	6	6
右 京	8	4	9	11	7	4	8	6	6	6
南	6	7	11	4	11	8	5	8	8	6
北	3	2	-	7	7	6	5	4	7	6
西 京	6	5	8	6	5	4	10	7	5	6
向 日 町	12	10	11	7	3	4	4	5	4	11
宇 治	8	6	3	10	4	8	3	9	5	9
城 陽	1	1	1	9	4	1	2	3	5	5
八 幡	10	4	3	7	4	5	4	2	3	6
田 辺	1	7	3	7	5	2	1	3	5	5
木 津	4	4	1	3	-	3	3	1	7	4
亀 岡	2	3	1	1	-	-	2	11	6	5
南 丹	9	6	4	1	1	4	2	2	2	5
綾 部	5	1	2	-	1	-	3	3	1	1
福 知 山	4	4	5	6	6	2	2	3	4	6
舞 鶴	2	11	4	5	2	5	7	10	4	6
宮 津	-	2	-	2	2	1	3	2	7	4
京 丹 後	4	5	4	1	1	1	-	1	3	4
警察本部	-	-	-	-	-	-	-	-	-	-

(13) 警察署別 重要窃盗犯 検挙人員 (10か年推移) (その3)

警察署別 重要窃盗犯 (自動車盗) 検挙人員

区分	平成27年	28年	29年	30年	令和元年	2年	3年	4年	5年	6年
京都府総数	22	28	18	20	13	8	12	12	16	13
川 端	-	-	-	-	-	-	-	-	-	-
上 京	1	-	-	-	1	1	-	-	-	-
東 山	1	2	1	-	1	-	-	-	1	-
中 京	1	-	-	1	-	-	1	-	-	-
下 京	-	-	-	-	-	1	-	-	-	1
下 鴨	-	1	-	1	1	-	-	-	-	2
伏 見	3	3	2	1	-	1	1	-	1	3
山 科	4	6	7	2	-	2	5	3	3	-
右 京	1	3	-	-	1	-	-	-	-	-
南	3	4	2	-	2	-	1	-	-	1
北	-	-	-	-	-	-	-	-	-	-
西 京	-	4	-	5	-	-	-	1	-	-
向 日 町	-	1	2	-	-	-	1	1	-	-
宇 治	1	-	-	-	1	-	1	-	1	-
城 陽	-	-	-	1	2	-	-	-	-	-
八 幡	2	1	1	-	1	1	1	2	3	-
田 辺	2	-	1	1	-	-	-	-	-	1
木 津	-	1	1	1	2	-	-	2	-	1
亀 岡	1	-	-	1	-	2	-	-	2	-
南 丹	-	-	-	-	-	-	-	2	3	1
綾 部	-	-	-	1	-	-	-	-	-	-
福 知 山	1	-	-	3	-	-	-	1	1	-
舞 鶴	1	-	-	1	1	-	1	-	1	1
宮 津	-	1	1	-	-	-	-	-	-	-
京 丹 後	-	1	-	1	-	-	-	-	-	2
警察本部	-	-	-	-	-	-	-	-	-	-

(13) 警察署別 重要窃盗犯 検挙人員 (10か年推移) (その4)

警察署別 重要窃盗犯 (ひったくり) 検挙人員

区分	平成27年	28年	29年	30年	令和元年	2年	3年	4年	5年	6年
京都府総数	16	12	19	9	8	7	8	7	9	7
川 端	-	-	-	-	-	-	-	-	-	-
上 京	-	-	-	-	1	-	-	-	1	-
東 山	-	1	2	-	1	-	1	-	1	-
中 京	1	1	3	1	-	1	2	-	-	-
下 京	-	-	1	-	-	-	-	-	-	-
下 鴨	-	-	-	-	-	1	1	-	-	-
伏 見	7	-	4	-	1	1	-	3	-	2
山 科	-	1	-	1	-	1	-	1	2	1
右 京	3	1	-	1	1	-	-	-	1	1
南	-	2	2	4	-	1	2	-	-	-
北	-	-	-	1	1	-	-	-	-	-
西 京	3	-	1	-	-	-	1	2	-	-
向 日 町	1	3	1	-	-	-	1	1	-	1
宇 治	1	1	1	-	-	-	-	-	2	2
城 陽	-	-	-	-	-	-	-	-	-	-
八 幡	-	-	1	1	1	-	-	-	1	-
田 辺	-	-	3	-	1	2	-	-	1	-
木 津	-	-	-	-	1	-	-	-	-	-
亀 岡	-	-	-	-	-	-	-	-	-	-
南 丹	-	-	-	-	-	-	-	-	-	-
綾 部	-	-	-	-	-	-	-	-	-	-
福 知 山	-	-	-	-	-	-	-	-	-	-
舞 鶴	-	1	-	-	-	-	-	-	-	-
宮 津	-	1	-	-	-	-	-	-	-	-
京 丹 後	-	-	-	-	-	-	-	-	-	-
警察本部	-	-	-	-	-	-	-	-	-	-

(13) 警察署別 重要窃盗犯 検挙人員 (10か年推移) (その5)

警察署別 重要窃盗犯 (すり) 検挙人員

区分	平成27年	28年	29年	30年	令和元年	2年	3年	4年	5年	6年
京都府総数	20	12	22	8	12	3	5	12	13	14
川 端	-	1	-	1	-	-	-	-	-	-
上 京	2	1	3	-	1	-	-	-	-	-
東 山	2	1	-	-	2	1	-	1	1	3
中 京	3	2	3	3	4	-	2	2	1	1
下 京	3	5	2	2	2	-	1	2	4	-
下 鴨	-	-	-	-	-	-	-	1	1	-
伏 見	-	-	3	-	-	-	-	-	3	1
山 科	-	-	2	-	-	-	1	-	1	-
右 京	3	-	3	2	1	1	-	3	-	1
南	2	-	-	-	-	-	-	-	1	1
北	-	-	-	-	-	-	1	1	-	-
西 京	-	-	-	-	-	-	-	-	-	1
向 日 町	1	1	-	-	1	-	-	-	-	-
宇 治	1	-	-	-	-	-	-	1	-	1
城 陽	-	-	1	-	-	1	-	-	1	-
八 幡	-	-	-	-	-	-	-	-	-	-
田 辺	1	-	-	-	-	-	-	-	-	2
木 津	2	1	1	-	-	-	-	-	-	-
亀 岡	-	-	1	-	-	-	-	1	-	-
南 丹	-	-	-	-	-	-	-	-	-	-
綾 部	-	-	-	-	-	-	-	-	-	-
福 知 山	-	-	-	-	-	-	-	-	-	1
舞 鶴	-	-	3	-	1	-	-	-	-	1
宮 津	-	-	-	-	-	-	-	-	-	1
京 丹 後	-	-	-	-	-	-	-	-	-	-
警察本部	-	-	-	-	-	-	-	-	-	-

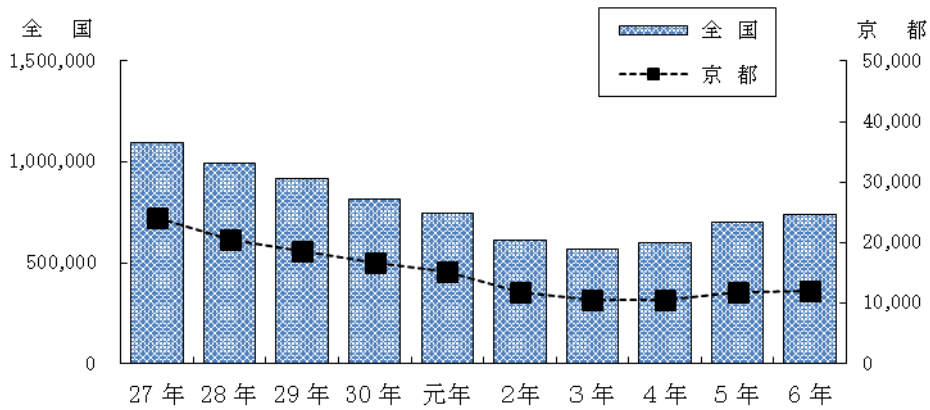
令和 6 年中の犯罪

3 全国の犯罪の認知・検挙状況

(1) 刑法犯 認知件数（京都・全国・近畿管区の10か年推移）

■ 令和6年中の全国の刑法犯認知件数は 737,679件で、前年に比べ 34,328件(4.9%)増加した。

刑法犯 認知件数（全国10か年推移）

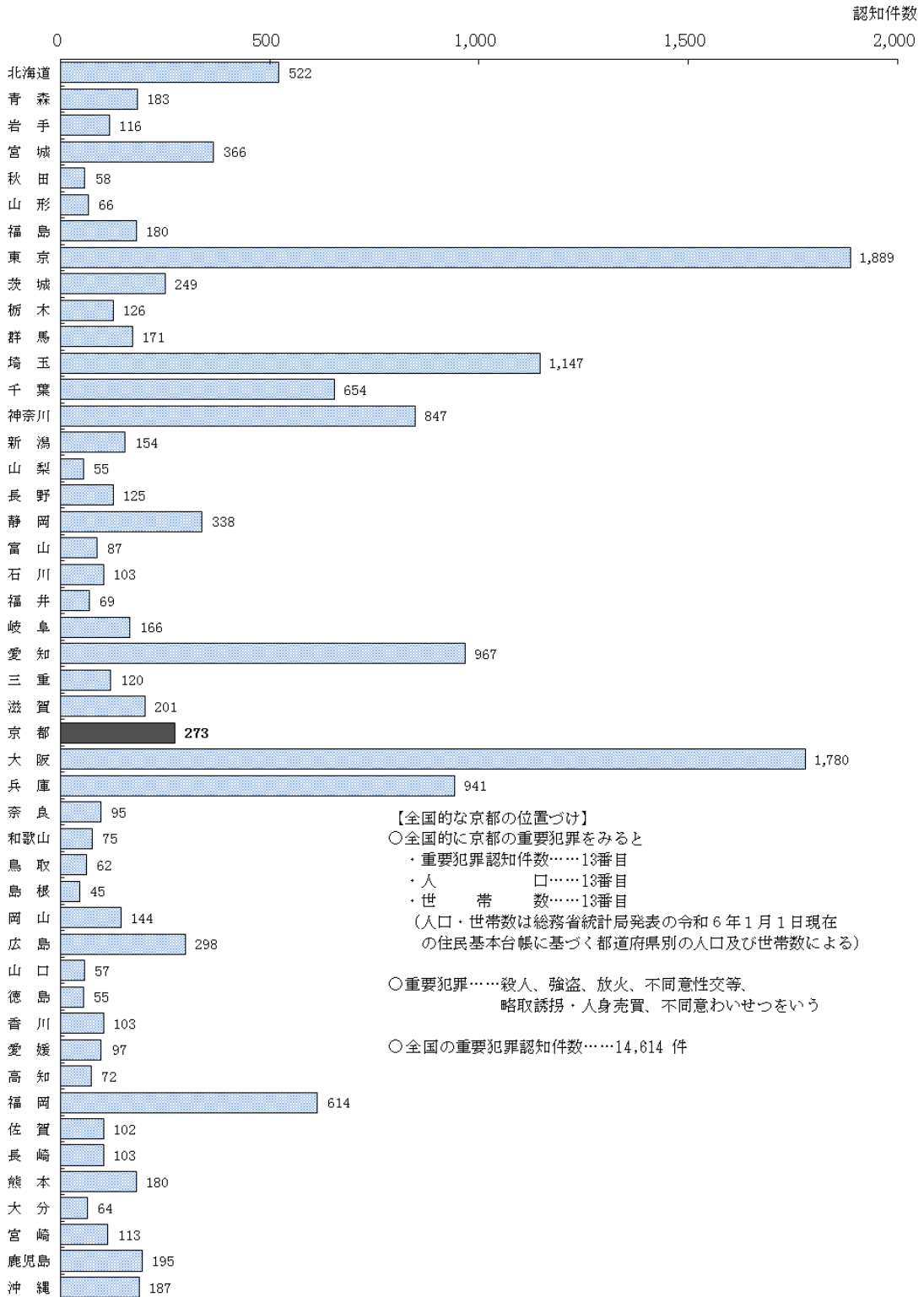


区分		年次									
		27年	28年	29年	30年	元年	2年	3年	4年	5年	6年
京都	認知件数	24,068	20,479	18,603	16,821	15,136	11,851	10,483	10,578	11,885	12,059
	指数	100	85	77	70	63	49	44	44	49	50
全国	認知件数	1,098,969	996,120	915,042	817,338	748,559	614,231	568,104	601,331	703,351	737,679
	指数	100	91	83	74	68	56	52	55	64	67
近畿管区	認知件数	244,796	221,038	200,157	177,191	157,953	130,160	117,448	127,922	146,951	149,705
	指数	100	90	82	72	65	53	48	52	60	61

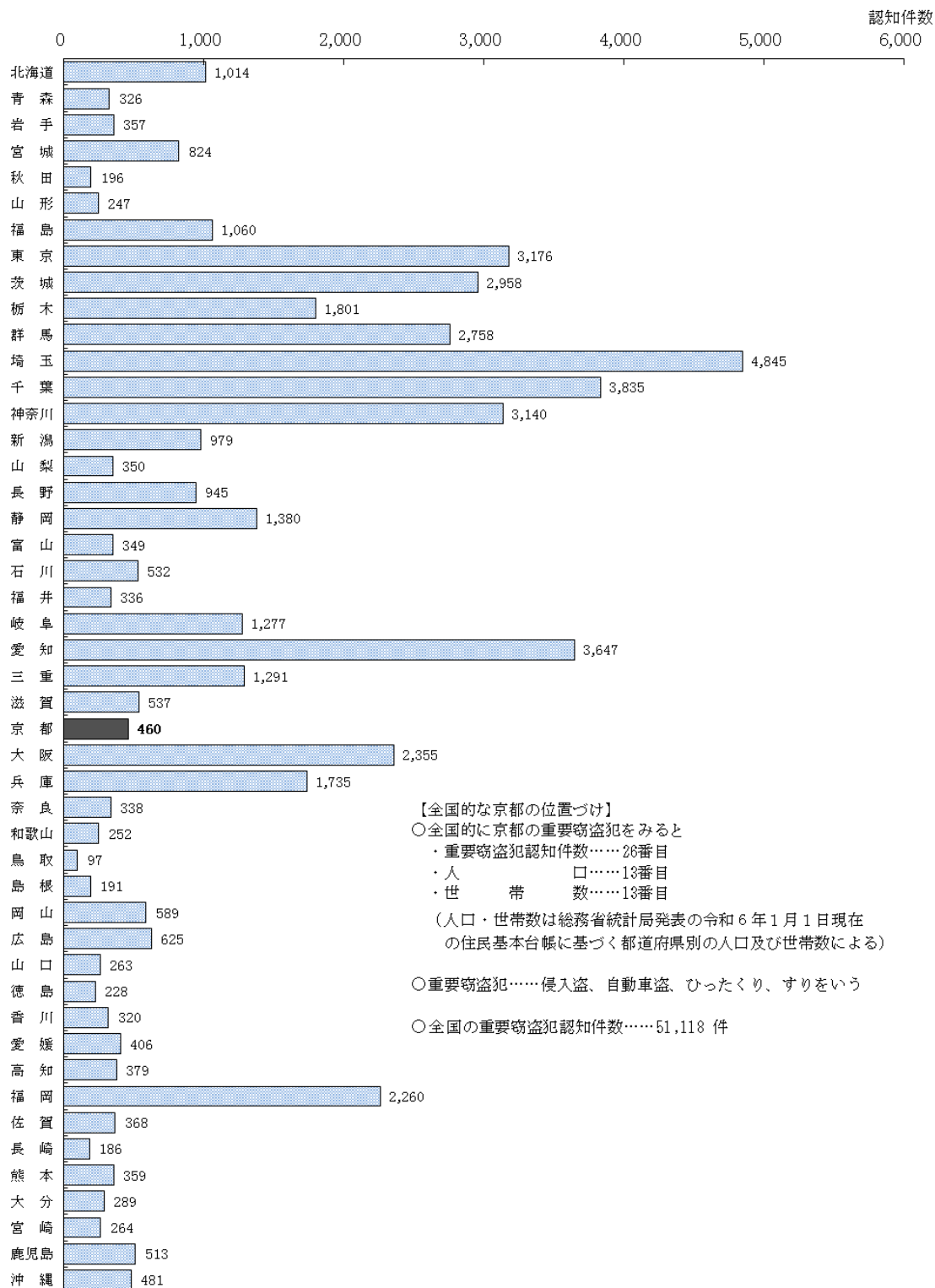
注1 指数は平成27年を100とする。

2 近畿管区は滋賀、京都、大阪、兵庫、奈良及び和歌山各府県の合計である。

(2) 都道府県別 重要犯罪 認知件数



(3) 都道府県別 重要窃盗犯 認知件数



令和 6 年中の犯罪

4 京都と全国の犯罪情勢の比較

(1) 刑法犯総数・重要犯罪・重要窃盗犯 認知件数(京都)

区分	年次	令和5年	令和6年	増 減	
				件 数	増減率(%)
刑 法 犯 総 数		11,885	12,059	174	1.5
重 要 犯 罪		218	273	55	25.2
殺 人		10	9	-1	-10.0
強 盗		20	21	1	5.0
放 火		22	17	-5	-22.7
不 同 意 性 交 等		50	86	36	72.0
略 取 誘 拐 ・ 人 身 売 買		6	8	2	33.3
不 同 意 わ い せ つ		110	132	22	20.0
重 要 窃 盗 犯		484	460	-24	-5.0
侵 入 盗		394	384	-10	-2.5
住 宅 対 象		217	148	-69	-31.8
そ の 他 の 侵 入 盗		177	236	59	33.3
自 動 車 盗		51	50	-1	-2.0
ひ っ た く り		17	10	-7	-41.2
す り		22	16	-6	-27.3

注 侵入盗の「住宅対象」とは、空き巣、忍込み及び居空きをいう。

(2) 刑法犯総数・重要犯罪・重要窃盗犯 認知件数(全国)

区分	年次	令和5年	令和6年	増 減	
				件 数	増減率(%)
刑 法 犯 総 数		703,351	737,679	34,328	4.9
重 要 犯 罪		12,372	14,614	2,242	18.1
殺 人		912	970	58	6.4
強 盗		1,361	1,370	9	0.7
放 火		766	758	-8	-1.0
不 同 意 性 交 等		2,711	3,936	1,225	45.2
略 取 誘 拐 ・ 人 身 売 買		526	588	62	11.8
不 同 意 わ い せ つ		6,096	6,992	896	14.7
重 要 窃 盗 犯		51,984	51,118	-866	-1.7
侵 入 盗		44,228	43,036	-1,192	-2.7
住 宅 対 象		17,469	16,000	-1,469	-8.4
そ の 他 の 侵 入 盗		26,759	27,036	277	1.0
自 動 車 盗		5,762	6,080	318	5.5
ひ っ た く り		551	567	16	2.9
す り		1,443	1,435	-8	-0.6

注 侵入盗の「住宅対象」とは、空き巣、忍込み及び居空きをいう。

(3) 刑法犯総数・重要犯罪・重要窃盗犯 検挙件数（京都）

区分	年次	令和5年	令和6年	増 減	
				件 数	増減率(%)
刑 法 犯 総 数		5,560	5,814	254	4.6
重 要 犯 罪		194	237	43	22.2
殺 人		14	7	-7	-50.0
強 盗		19	21	2	10.5
放 火		17	16	-1	-5.9
不 同 意 性 交 等		41	74	33	80.5
略 取 誘 拐 ・ 人 身 売 買		7	7	-	-
不 同 意 わ い せ つ		96	112	16	16.7
重 要 窃 盗 犯		415	350	-65	-15.7
侵 入 盗		335	306	-29	-8.7
住 宅 対 象		199	105	-94	-47.2
そ の 他 の 侵 入 盗		136	201	65	47.8
自 動 車 盗		47	15	-32	-68.1
ひ っ た く り		19	12	-7	-36.8
す り		14	17	3	21.4

注 侵入盗の「住宅対象」とは、空き巣、忍込み及び居空きをいう。

(4) 刑法犯総数・重要犯罪・重要窃盗犯 検挙件数（全国）

区分	年次	令和5年	令和6年	増 減	
				件 数	増減率(%)
刑 法 犯 総 数		269,550	287,273	17,723	6.6
重 要 犯 罪		10,118	12,641	2,523	24.9
殺 人		872	937	65	7.5
強 盗		1,232	1,267	35	2.8
放 火		655	648	-7	-1.1
不 同 意 性 交 等		2,073	3,376	1,303	62.9
略 取 誘 拐 ・ 人 身 売 買		473	556	83	17.5
不 同 意 わ い せ つ		4,813	5,857	1,044	21.7
重 要 窃 盗 犯		26,704	28,480	1,776	6.7
侵 入 盗		23,182	24,885	1,703	7.3
住 宅 対 象		8,768	8,289	-479	-5.5
そ の 他 の 侵 入 盗		14,414	16,596	2,182	15.1
自 動 車 盗		2,462	2,683	221	9.0
ひ っ た く り		483	439	-44	-9.1
す り		577	473	-104	-18.0

注 侵入盗の「住宅対象」とは、空き巣、忍込み及び居空きをいう。

(5) 刑法犯総数・重要犯罪・重要窃盗犯 検挙人員 (総数) (京都)

区分	年次	令和5年	令和6年	増 減	
				件 数	増減率(%)
刑 法 犯 総 数		3,857	4,022	165	4.3
重 要 犯 罪		182	248	66	36.3
殺 人		9	7	-2	-22.2
強 盗		28	39	11	39.3
放 火		10	16	6	60.0
不 同 意 性 交 等		43	72	29	67.4
略 取 誘 拐 ・ 人 身 売 買		8	19	11	137.5
不 同 意 わ い せ つ		84	95	11	13.1
重 要 窃 盗 犯		162	186	24	14.8
侵 入 盗		124	152	28	22.6
住 宅 対 象		44	53	9	20.5
そ の 他 の 侵 入 盗		80	99	19	23.8
自 動 車 盗		16	13	-3	-18.8
ひ っ た く り		9	7	-2	-22.2
す り		13	14	1	7.7

注 侵入盗の「住宅対象」とは、空き巣、忍込み及び居空きをいう。

(6) 刑法犯総数・重要犯罪・重要窃盗犯 検挙人員 (総数) (全国)

区分	年次	令和5年	令和6年	増 減	
				件 数	増減率(%)
刑 法 犯 総 数		183,269	191,826	8,557	4.7
重 要 犯 罪		9,137	11,235	2,098	23.0
殺 人		808	923	115	14.2
強 盗		1,601	1,780	179	11.2
放 火		576	511	-65	-11.3
不 同 意 性 交 等		1,875	3,086	1,211	64.6
略 取 誘 拐 ・ 人 身 売 買		473	485	12	2.5
不 同 意 わ い せ つ		3,804	4,450	646	17.0
重 要 窃 盗 犯		6,703	6,352	-351	-5.2
侵 入 盗		5,381	5,154	-227	-4.2
住 宅 対 象		2,025	1,788	-237	-11.7
そ の 他 の 侵 入 盗		3,356	3,366	10	0.3
自 動 車 盗		745	600	-145	-19.5
ひ っ た く り		219	238	19	8.7
す り		358	360	2	0.6

注 侵入盗の「住宅対象」とは、空き巣、忍込み及び居空きをいう。

(7) 刑法犯総数・重要犯罪・重要窃盗犯 検挙人員 (少年) (京都)

区分	年次	令和5年	令和6年	増 減	
				件 数	増減率(%)
刑 法 犯 総 数		403	450	47	11.7
重 要 犯 罪		22	25	3	13.6
殺 人		-	-	-	-
強 盗		4	3	-1	-25.0
放 火		1	-	-1	-100.0
不 同 意 性 交 等		8	10	2	25.0
略 取 誘 拐 ・ 人 身 売 買		3	-	-3	-100.0
不 同 意 わ い せ つ		6	12	6	100.0
重 要 窃 盗 犯		8	17	9	112.5
侵 入 盗		2	13	11	550.0
住 宅 対 象		-	6	6	-
そ の 他 の 侵 入 盗		2	7	5	250.0
自 動 車 盗		1	-	-1	-100.0
ひ っ た く り		3	3	-	-
す り		2	1	-1	-50.0

注 侵入盗の「住宅対象」とは、空き巣、忍込み及び居空きをいう。

(8) 刑法犯総数・重要犯罪・重要窃盗犯 検挙人員 (少年) (全国)

区分	年次	令和5年	令和6年	増 減	
				件 数	増減率(%)
刑 法 犯 総 数		18,949	21,762	2,813	14.8
重 要 犯 罪		991	1,285	294	29.7
殺 人		43	55	12	27.9
強 盗		329	467	138	41.9
放 火		43	30	-13	-30.2
不 同 意 性 交 等		191	286	95	49.7
略 取 誘 拐 ・ 人 身 売 買		36	23	-13	-36.1
不 同 意 わ い せ つ		349	424	75	21.5
重 要 窃 盗 犯		577	527	-50	-8.7
侵 入 盗		358	345	-13	-3.6
住 宅 対 象		167	133	-34	-20.4
そ の 他 の 侵 入 盗		191	212	21	11.0
自 動 車 盗		81	55	-26	-32.1
ひ っ た く り		85	92	7	8.2
す り		53	35	-18	-34.0

注 侵入盗の「住宅対象」とは、空き巣、忍込み及び居空きをいう。

(9) 重要犯罪・重要窃盗犯・刑法犯総数 認知・検挙状況（平成元年以降・京都）

区分 年次	京						都		
	重要犯罪			重要窃盗犯			刑法犯総数		
	認知件数	検挙件数	検挙人員	認知件数	検挙件数	検挙人員	認知件数	検挙件数	検挙人員
平成元	177	159	108	6,663	3,838	575	34,182	18,374	7,695
平成2	242	185	145	6,502	3,745	554	34,518	16,069	7,020
平成3	283	226	155	6,437	3,621	590	36,385	14,109	6,196
平成4	281	236	146	6,279	3,469	620	37,582	13,932	6,703
平成5	317	286	123	6,476	4,863	597	34,441	13,335	6,300
平成6	339	340	195	5,861	4,844	638	32,725	12,863	6,332
平成7	395	387	195	5,984	4,372	557	34,925	12,856	6,453
平成8	386	383	273	5,802	4,410	547	42,884	13,765	6,996
平成9	314	309	240	5,832	4,425	548	44,636	15,219	8,055
平成10	373	372	320	6,511	4,422	559	49,637	16,592	9,401
平成11	342	288	277	7,645	4,971	571	49,176	14,882	8,533
平成12	402	311	295	8,114	4,226	499	54,078	13,774	7,512
平成13	529	353	240	8,510	3,490	518	63,051	13,766	8,636
平成14	669	375	265	8,781	3,763	509	65,082	12,811	8,333
平成15	531	351	289	8,735	3,308	510	63,291	15,908	8,667
平成16	492	305	213	6,714	3,832	450	63,593	16,089	9,784
平成17	514	305	223	5,807	3,126	432	57,586	15,385	10,178
平成18	405	250	184	4,904	2,779	390	54,932	14,978	9,941
平成19	390	264	196	4,664	2,435	363	52,960	14,073	9,550
平成20	399	260	170	3,752	2,004	337	50,259	13,220	8,412
平成21	353	232	193	3,215	2,075	335	44,538	11,743	8,489
平成22	374	256	200	2,991	2,082	309	42,258	10,944	8,147
平成23	296	169	138	2,765	1,483	312	37,810	10,076	7,842
平成24	381	248	185	2,539	1,145	289	32,866	8,816	6,759
平成25	372	234	170	2,387	1,122	228	31,944	7,170	5,508
平成26	331	201	176	1,752	965	249	28,671	7,475	5,495
平成27	271	192	142	1,475	825	221	24,068	6,382	4,767
平成28	242	190	171	1,256	1,049	191	20,479	6,293	4,489
平成29	250	183	143	1,232	852	198	18,603	6,158	4,505
平成30	222	229	156	1,000	650	160	16,821	5,736	4,295
令和元	184	144	127	925	494	131	15,136	5,212	3,720
令和2	212	172	150	641	636	122	11,851	5,201	3,643
令和3	157	161	167	573	533	124	10,483	4,917	3,567
令和4	185	170	161	564	459	146	10,578	4,920	3,436
令和5	218	194	182	484	415	162	11,885	5,560	3,857
令和6	273	237	248	460	350	186	12,059	5,814	4,022

(10) 重要犯罪・重要窃盗犯・刑法犯総数 認知・検挙状況 (平成元年以降・全国)

区分 年次	全						国		
	重要犯罪			重要窃盗犯			刑法犯総数		
	認知件数	検挙件数	検挙人員	認知件数	検挙件数	検挙人員	認知件数	検挙件数	検挙人員
平成元	8,795	7,059	5,912	303,187	175,931	27,818	1,673,268	772,320	312,992
平成2	8,782	7,014	5,953	294,922	166,155	26,975	1,636,628	692,593	293,264
平成3	9,387	7,392	5,919	300,921	170,963	26,873	1,707,877	654,538	296,158
平成4	10,114	7,982	6,124	309,440	173,802	26,150	1,742,366	636,290	284,908
平成5	10,903	9,701	6,646	336,235	224,499	27,114	1,801,150	723,610	297,725
平成6	11,103	9,891	7,102	325,987	234,735	26,475	1,784,432	767,844	307,965
平成7	10,652	9,643	6,969	313,922	231,226	24,423	1,782,944	753,174	293,252
平成8	11,286	9,925	7,323	301,310	216,794	24,023	1,812,119	735,881	295,584
平成9	12,366	10,798	8,654	305,328	208,847	24,213	1,899,564	759,609	313,573
平成10	12,725	10,700	8,980	330,369	213,261	24,533	2,033,546	772,282	324,263
平成11	14,682	10,491	9,307	367,174	197,011	24,533	2,165,626	731,284	315,355
平成12	18,281	11,049	9,954	423,281	140,351	22,126	2,443,470	576,771	309,649
平成13	21,530	11,418	9,905	443,502	120,183	22,493	2,735,612	542,115	325,292
平成14	22,294	11,186	10,029	478,476	133,960	22,425	2,853,739	592,359	347,558
平成15	23,971	12,362	10,786	469,148	140,861	22,596	2,790,136	648,319	379,602
平成16	22,568	11,812	9,931	407,929	135,933	20,600	2,562,767	667,620	389,027
平成17	20,388	11,419	9,509	338,967	133,390	18,719	2,269,293	649,503	386,955
平成18	18,649	11,084	8,880	282,047	127,901	18,098	2,050,850	640,657	384,250
平成19	16,922	10,181	8,315	241,425	124,158	16,857	1,908,836	605,358	365,577
平成20	15,922	9,925	7,982	210,530	112,607	15,455	1,826,500	573,392	339,752
平成21	15,271	9,776	7,884	201,037	102,130	15,159	1,713,832	544,699	332,888
平成22	14,878	9,291	7,317	181,567	86,596	14,717	1,604,019	497,356	322,620
平成23	14,144	8,969	7,121	169,653	81,364	14,386	1,502,951	462,535	305,631
平成24	14,581	9,487	7,367	152,219	75,879	13,126	1,403,167	437,610	287,021
平成25	14,596	9,255	7,288	142,259	67,521	12,052	1,314,140	394,121	262,486
平成26	14,051	9,579	7,326	120,488	61,999	10,958	1,212,163	370,568	251,115
平成27	12,565	9,082	7,213	108,558	57,108	10,328	1,098,969	357,484	239,355
平成28	11,546	8,843	7,236	95,302	52,040	9,600	996,120	337,066	226,376
平成29	10,888	8,747	7,090	89,753	49,627	9,337	915,042	327,081	215,003
平成30	10,544	8,908	7,373	76,574	45,960	8,474	817,338	309,409	206,094
令和元	9,899	8,507	7,386	69,645	42,722	7,793	748,559	294,206	192,607
令和2	8,935	8,369	7,317	51,604	36,244	7,000	614,231	279,185	182,582
令和3	8,821	8,240	7,372	44,076	32,177	6,294	568,104	264,485	175,041
令和4	9,535	8,353	7,422	44,150	25,686	6,082	601,331	250,350	169,409
令和5	12,372	10,118	9,137	51,984	26,704	6,703	703,351	269,550	183,269
令和6	14,614	12,641	11,235	51,118	28,480	6,352	737,679	287,273	191,826

令和 6 年中の犯罪

5 犯罪率の推移等

(1) 犯罪率の推移

■ 京都府における人口10万人当たりの犯罪認知件数（犯罪率）は 478.5件であり、全国の 595.9件に比べ、117.4件低くなっている。



人口10万人当たりの犯罪率

	27年	28年	29年	30年	元年	2年	3年	4年	5年	6年
全国	864.6	784.8	722.2	646.4	593.3	486.6	452.7	481.3	565.6	595.9
京都	922.1	786.0	715.7	649.2	586.0	459.4	409.3	414.9	468.5	478.5

注 人口は総務省統計局発表の各年10月1日現在推計人口による（平成27年、令和2年は国勢調査人口）。

(2) 警察署別 刑法犯認知件数と警察官負担件数（京都）

警察署	刑法犯総数		うち) 窃盗犯		警察官数
	認知件数	負担件数	認知件数	負担件数	
京都府総数	12,059	1.8	8,267	1.3	6,560
川 端	232	2.2	174	1.7	104
上 京	393	2.9	280	2.1	135
東 山	391	2.1	190	1.0	190
中 京	990	3.2	687	2.3	305
下 京	1,128	4.3	768	3.0	260
下 鴨	485	3.0	357	2.2	161
伏 見	1,070	3.5	732	2.4	310
山 科	950	3.5	621	2.3	269
右 京	725	2.6	480	1.7	275
南	865	3.8	661	2.9	226
北	444	2.8	329	2.1	159
西 京	441	2.5	302	1.7	175
向 日 町	622	3.2	408	2.1	193
宇 治	779	3.1	551	2.2	249
城 陽	163	1.5	124	1.1	110
八 幡	314	2.6	218	1.8	119
田 辺	405	3.4	304	2.6	118
木 津	349	2.5	241	1.7	138
亀 岡	203	1.6	138	1.1	129
南 丹	148	1.3	97	0.9	113
綾 部	137	1.7	80	1.0	79
福 知 山	326	2.4	215	1.6	134
舞 鶴	277	1.8	185	1.2	153
宮 津	100	1.0	54	0.6	96
京 丹 後	122	1.0	71	0.6	126
警察署計	12,059	2.8	8,267	1.9	4,326
警察本部	…	…	…	…	1,838
初任科生等	…	…	…	…	396

注 警察官数は令和6年3月25日施行の、警察職員の定員に関する条例（昭和35年京都府条例第9号）第4条の規定に基づく、公安委員会規則（昭和40年第4号）

(3) 都道府県別 刑法犯認知件数と警察官負担件数 (全国)

区分 都道府県	刑法犯総数			うち) 窃盗犯総数			警察官数	人 口
	認知件数	負担件数	犯罪率	認知件数	負担件数	犯罪率		
全国総数	737,679	2.8	595.9	501,507	1.9	405.1	259,089	123,801,750
北海道	22,714	2.1	450.4	14,247	1.3	282.5	10,634	5,042,990
青森	4,358	1.9	374.2	2,628	1.1	225.6	2,348	1,164,684
岩手	3,319	1.5	289.9	2,257	1.0	197.1	2,153	1,144,960
宮城	11,385	3.0	506.5	7,096	1.9	315.7	3,766	2,247,907
秋田	2,576	1.3	287.3	1,586	0.8	176.9	1,989	896,535
山形	3,052	1.5	301.9	1,815	0.9	179.5	2,013	1,010,908
福島	8,844	2.6	507.4	6,393	1.9	366.8	3,437	1,742,852
東京	94,752	2.2	668.3	61,940	1.4	436.9	43,486	14,178,273
茨城	21,094	4.4	751.6	16,464	3.4	586.7	4,814	2,806,378
栃木	12,163	3.5	645.3	9,423	2.7	499.9	3,429	1,884,817
群馬	14,593	4.2	772.2	10,995	3.2	581.8	3,442	1,889,899
埼玉	51,667	4.5	704.7	37,948	3.3	517.6	11,524	7,331,746
千葉	38,394	3.5	614.2	28,940	2.7	462.9	10,850	6,251,465
神奈川	45,716	2.9	495.6	32,643	2.1	353.9	15,703	9,224,514
新潟	9,417	2.2	448.7	6,252	1.5	297.9	4,192	2,098,912
山梨	3,441	2.0	435.1	2,638	1.6	333.6	1,682	790,820
長野	7,673	2.2	386.2	5,274	1.5	265.4	3,487	1,987,036
静岡	16,339	2.6	463.3	10,625	1.7	301.3	6,195	3,526,958
富山	4,991	2.5	500.8	3,377	1.7	338.8	1,959	996,653
石川	5,384	2.7	490.4	3,759	1.9	342.4	1,977	1,097,873
福井	2,972	1.7	402.3	2,126	1.2	287.8	1,732	738,708
岐阜	11,973	3.4	625.0	7,689	2.2	401.4	3,527	1,915,624
愛知	51,025	3.8	684.0	34,038	2.5	456.3	13,554	7,459,745
三重	10,933	3.6	639.1	7,293	2.4	426.4	3,079	1,710,563
滋賀	8,147	3.6	581.0	4,890	2.1	348.7	2,282	1,402,193
京都	12,059	1.8	478.5	8,267	1.3	328.0	6,560	2,520,101
大阪	81,403	3.8	929.6	57,993	2.7	662.3	21,474	8,756,875
兵庫	37,817	3.2	708.6	22,428	1.9	420.2	11,953	5,337,199
奈良	6,217	2.5	483.7	3,737	1.5	290.8	2,481	1,285,224
和歌山	4,062	1.9	461.7	2,409	1.1	273.8	2,183	879,831
鳥取	2,252	1.8	423.9	1,524	1.2	286.9	1,231	531,213
島根	2,086	1.4	324.9	1,302	0.9	202.8	1,512	642,046
岡山	9,726	2.8	531.1	6,786	1.9	370.6	3,511	1,831,218
広島	14,675	2.8	540.7	9,548	1.8	351.8	5,189	2,714,260
山口	4,770	1.5	372.3	3,128	1.0	244.1	3,148	1,281,217
徳島	2,952	1.9	430.7	2,115	1.4	308.6	1,555	685,454
香川	5,858	3.2	638.9	3,203	1.7	349.3	1,859	916,945
愛媛	6,937	2.8	543.8	4,704	1.9	368.8	2,463	1,275,585
高知	3,525	2.2	537.3	2,437	1.5	371.5	1,611	656,011
福岡	37,047	3.3	727.6	24,964	2.2	490.3	11,124	5,091,862
佐賀	3,978	2.3	504.6	2,518	1.5	319.4	1,717	788,357
長崎	4,009	1.3	320.2	2,132	0.7	170.3	3,075	1,251,844
熊本	6,722	2.2	396.1	4,386	1.4	258.4	3,107	1,697,112
大分	3,442	1.6	317.1	2,261	1.1	208.3	2,092	1,085,385
宮崎	4,276	2.1	414.0	2,922	1.4	282.9	2,034	1,032,973
鹿児島	7,366	2.4	480.9	4,511	1.5	294.5	3,035	1,531,736
沖縄	9,578	3.3	653.2	5,896	2.0	402.1	2,921	1,466,289

- 注1 警察官数は令和4年4月1日現在条例定員。千葉県の条例定員は新東京国際空港警備隊750名の定員を除く。
 2 人口は総務省統計局発表の令和2年10月1日の国勢調査人口を基礎に令和5年10月1日現在の人口推計による。
 3 犯罪率は人口10万人当たりの認知件数

(4) 市区町村別 刑法犯 罪種別 認知件数

市区町村		区分	総 数	凶 悪 犯	粗 暴 犯	窃 盗 犯	侵 入 盗
京 都 府 総 数			12,059	133	926	8,267	384
京 都 市	(京都市計)		8,080	88	633	5,615	169
		北 区	440	4	24	324	13
		上 京 区	390	4	25	280	7
		左 京 区	702	10	39	528	16
		中 京 区	977	5	73	686	14
		東 山 区	377	8	54	189	13
		下 京 区	1,120	13	68	779	22
		南 区	836	7	51	648	14
		右 京 区	725	4	69	485	16
		伏 見 区	1,391	15	129	933	33
		山 科 区	691	10	68	461	13
		西 京 区	431	8	33	302	8
福 知 山 市			323	2	31	215	13
舞 鶴 市			273	3	31	183	15
綾 部 市			130	-	12	80	8
宇 治 市			621	7	39	443	25
宮 津 市			48	-	10	23	7
亀 岡 市			195	5	13	133	13
城 陽 市			165	-	9	124	14
向 日 市			207	2	13	154	10
長 岡 京 市			263	2	23	174	12
八 幡 市			299	5	18	212	28
京 田 辺 市			354	2	19	270	22
京 丹 後 市			117	4	20	70	11
南 丹 市			96	-	10	57	7
木 津 川 市			223	1	10	151	9
乙訓郡	大 山 崎 町		34	-	4	13	2
久世郡	久 御 山 町		130	1	6	92	3
綴喜郡	井 手 町		30	-	-	22	3
	宇 治 田 原 町		19	-	2	13	1
相 楽 郡	笠 置 町		2	-	-	2	-
	和 束 町		8	1	-	6	-
	精 華 町		124	1	3	94	4
	南 山 城 村		-	-	-	-	-
船井郡	京 丹 波 町		48	-	2	40	5
与謝郡	伊 根 町		2	-	-	-	-
	与 謝 野 町		50	-	4	31	3
発 生 地 不 明 等			218	9	14	50	-

乗り物盗	非侵入盗	知能犯	風俗犯	その他の 刑法犯
3,377	4,506	719	439	1,575
2,430	3,016	452	323	969
156	155	22	9	57
186	87	23	6	52
316	196	22	24	79
330	342	50	42	121
77	99	26	46	54
253	504	85	72	103
209	425	37	27	66
239	230	51	25	91
380	520	75	38	201
146	302	30	21	101
138	156	31	13	44
72	130	12	1	62
81	87	9	7	40
41	31	11	4	23
161	257	28	16	88
3	13	1	3	11
44	76	6	4	34
36	74	10	3	19
51	93	5	5	28
64	98	20	7	37
73	111	21	4	39
135	113	12	8	43
3	56	5	-	18
19	31	5	12	12
61	81	23	5	33
5	6	8	1	8
34	55	4	5	22
7	12	1	1	6
-	12	-	-	4
-	2	-	-	-
-	6	-	-	1
46	44	10	3	13
-	-	-	-	-
3	32	2	-	4
-	-	-	-	2
4	24	4	-	11
4	46	70	27	48

(5) 市区町村別 住宅対象侵入盗の世帯数比較

区分		令和元年	2年	3年	4年	5年	6年	1,000世帯当たり件数	世帯数
市区町村別									
京都府総数		376	258	218	238	217	148	0.1	1,222,686
京 都 市	(京都市計)	212	135	125	96	67	55	0.1	752,362
	北 区	26	16	7	13	5	7	0.1	58,399
	上 京 区	10	3	5	2	3	2	0.0	50,008
	左 京 区	22	8	9	12	8	2	0.0	88,097
	中 京 区	17	20	9	8	1	2	0.0	63,566
	東 山 区	13	9	2	2	1	4	0.2	20,787
	下 京 区	8	6	11	3	3	7	0.1	51,165
	南 区	24	12	23	4	2	3	0.1	53,807
	右 京 区	14	10	9	14	7	3	0.0	100,895
	伏 見 区	44	24	33	20	17	10	0.1	134,599
	山 科 区	13	9	9	5	5	10	0.2	65,663
	西 京 区	21	18	8	13	15	5	0.1	65,376
福 知 山 市		16	2	-	4	20	4	0.1	34,022
舞 鶴 市		5	4	8	3	11	8	0.2	33,791
綾 部 市		5	2	-	10	2	2	0.1	13,764
宇 治 市		31	12	8	26	15	10	0.1	75,266
宮 津 市		-	1	1	2	5	-	-	7,003
亀 岡 市		11	21	25	39	32	7	0.2	35,618
城 陽 市		8	10	6	5	8	-	-	30,898
向 日 市		13	4	5	5	8	5	0.2	23,920
長 岡 京 市		15	6	2	2	3	4	0.1	35,376
八 幡 市		8	6	7	14	11	16	0.5	31,532
京 田 辺 市		12	9	7	5	8	14	0.4	33,671
京 丹 後 市		2	6	2	7	6	7	0.3	20,147
南 丹 市		2	10	2	6	1	3	0.2	13,174
木 津 川 市		13	9	8	2	4	4	0.1	31,578
乙訓郡	大 山 崎 町	6	2	-	4	4	2	0.3	6,799
久世郡	久 御 山 町	2	1	2	1	-	2	0.3	6,588
綴喜郡	井 手 町	2	1	2	-	2	1	0.3	3,170
	宇 治 田 原 町	2	-	1	-	1	-	-	3,517
相 楽 郡	笠 置 町	1	3	-	-	-	-	-	459
	和 束 町	1	3	2	-	-	-	-	1,312
	精 華 町	5	2	5	3	7	2	0.1	13,965
	南 山 城 村	-	-	-	-	-	-	-	1,024
船井郡	京 丹 波 町	2	7	-	3	-	-	-	5,060
与謝郡	伊 根 町	-	1	-	-	1	-	-	811
	与 謝 野 町	2	-	-	1	1	2	0.3	7,859
発 生 地 不 明 等		-	1	-	-	-	-

注1 住宅対象侵入盗とは、空き巣、忍込み及び居空きをいう。

2 世帯数は京都府政策企画部企画統計課発表の令和6年10月1日現在「京都府の推計人口及び世帯数」による。