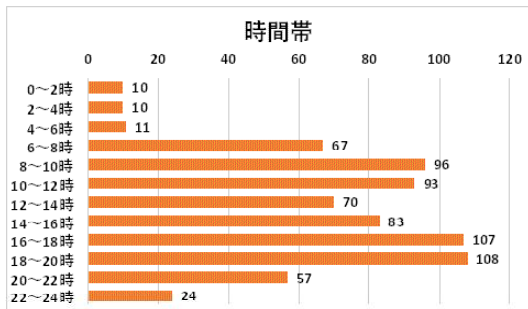
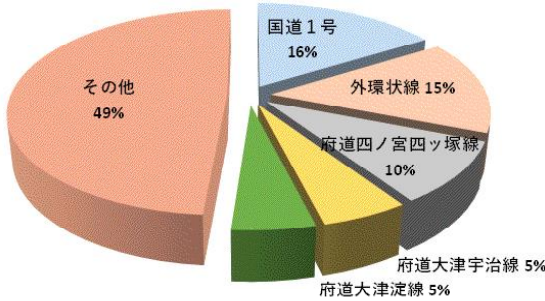


# 京都府山科警察署速度取締り指針

速度が30km/hを超えると致死率が大幅に増加！ 規制速度の遵守で被害軽減

## 山科警察署管内の交通事故の状況

【過去3年間（R2～R4）の交通事故発生状況】



- 山科警察署管内で交通事故の発生割合が高い路線は
  - ・ 国道1号
  - ・ 外環状線
  - ・ 府道四ノ宮四ツ塚線
  - ・ 府道大津宇治線
  - ・ 府道大津淀線
 の5路線です。
- 路線別に特に多い発生時間帯を見ると
  - ・ 国道1号（6～8時、20～22時）
  - ・ 外環状線（昼間帯、及び16～20時）
  - ・ 府道四ノ宮四ツ塚線（6～8時、18～20時）
  - ・ 府道大津宇治線（昼間帯、及び16～20時）
  - ・ 府道大津淀線（昼間帯、特に12～14時）
 の時間帯に多くの交通事故が発生しています。
- 令和4年中は4件の交通死亡事故が発生しています。

## 速度取締りを重点的に行う路線

山科警察署では、過去の交通事故発生状況や本年の傾向に基づき、下記の時間帯・区域で重点的に速度取締りを行います。

路線	重点時間帯	重点区域	規制速度
国道1号	6:00～10:00・20:00～22:00	音羽・西野	50 km/h
外環状線	8:00～12:00・16:00～20:00	石田・小野・大宅	40 km/h
府道四ノ宮四ツ塚線	6:00～10:00・16:00～20:00	日ノ岡・御陵・四ノ宮	40・50 km/h

※ その他の時間帯・路線においても、住民要望等の必要に応じて取締りを実施することがあります。

※ 通学路や住民要望に基づき、可搬式速度違反自動取締装置による速度取締りを実施します。

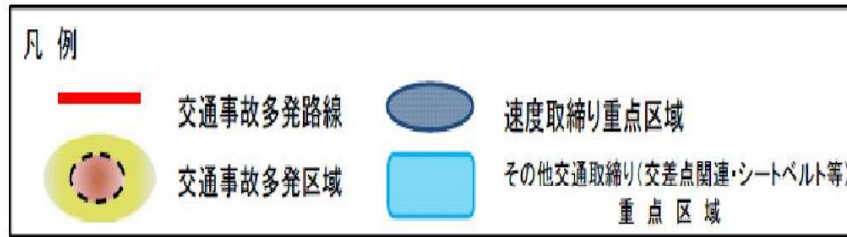
## その他の交通取締り

速度取締り以外にも、交通事故が多発する8～10時、16～20時を中心に、次のとおり各交通違反の取締りを行います。また、夜間は管内全域で計画的に飲酒運転取締りを行います。

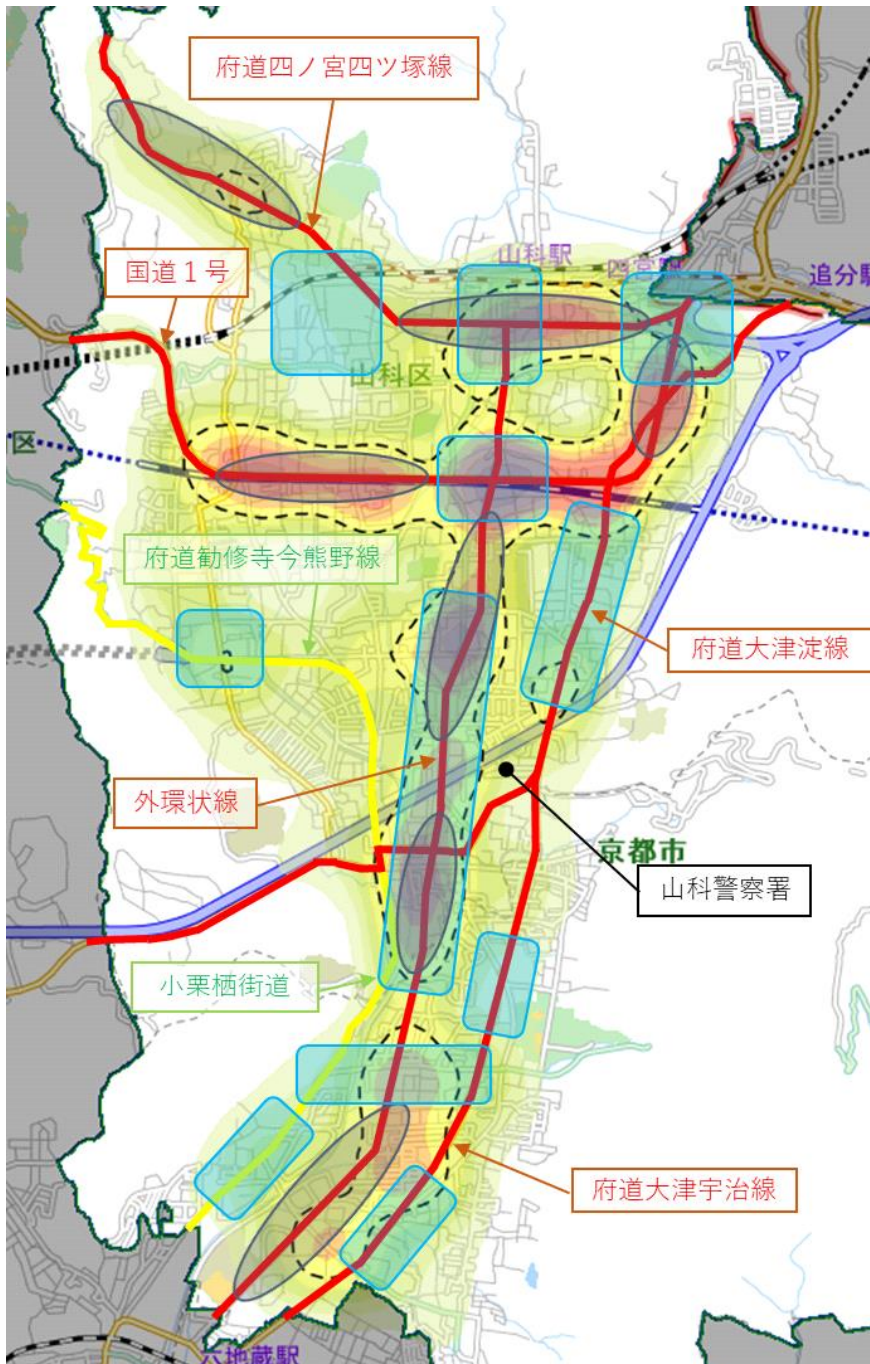
路線	区域	活動重点
外環状線	東野・小野・石田	交差点関連違反 シートベルト装着義務違反 携帯電話使用等違反 等
府道四ノ宮四ツ塚線	竹鼻	
府道大津淀線	音羽・大宅・小野	
府道勸修寺今熊野線	新十条通	
府道大津宇治線	小野・醍醐・石田	
小栗栖街道	醍醐・勸修寺	

※詳細は京都府山科警察署取締り重点及び交通事故発生状況マップを参照してください。

# 京都府山科警察署取締り重点及び交通事故発生状況マップ



【令和2年～令和4年の交通事故発生状況】



交通事故多発区域のほか、同区域に流入する路線でも速度取締りを実施することで、交通事故抑止に努めます。



この地図の作成に当たっては、国土地理院長の承認を得て、同院発行の基盤地図情報を使用した。

これらの区域・路線以外にも交通事故が多く発生する道路、交差点等では、各種交通取締りやパトカー等による警戒活動を実施します。