

論点：議会としての被災状況調査のあり方

1 実態（平成25年度と平成26年度）

	平成25年度【開会中】	平成26年度【閉会中】
執行部からの報告聴取	<p>【全議員対象】</p> <p>○全員協議会 (9月17日：発災翌日)</p> <p>【各常任、防災特別】</p> <p>○被災状況等報告聴取 (常任 9月27日：発災11日後) (特別 10月1日：発災15日後)</p>	<p>【全議員対象】</p> <p>○被害状況報告聴取会 (8月20日：発災4日後)</p>
議会（委員会）による現地調査	<p>【農商工労働、建設交通】</p> <p>○現地調査（休会日） (9月24日：発災8日後)</p>	<p>【建設交通】</p> <p>○現地調査（TV取材あり） (8月20日：発災4日後)</p> <p>【農商工労働】</p> <p>○現地調査 (8月26日：発災10日後)</p>

2 現在の状況

① 執行部からの報告聴取

(全議員対象)

- 25年度・直近の全員協議会開催時に報告聴取（24年度も同様）
- 26年度・閉会中常任開催日に臨時開催

(委員会)

- 委員会の開催日に報告聴取

② 議会による現地調査

- 視察箇所の選定・調整、説明対応等、調査実施に際しては、執行部（本庁、広域振興局）や現地の協力が不可欠である。
- 発災後から調査実施日までの期間が経過することから、執行部や政府調査団等との視察箇所が重複することもある。
- 委員会の管内調査で、地元議員も加えた人数による調査となる。

3 意見

- ① 調査に当たって留意すべき事項
- ② 執行部からの報告聴取のあり方
- ③ 議会による現地調査のあり方
- ④ その他

被災状況の報告聴取の状況

平成25年度(開会中)

会議	実施日	報告内容	報告者
全員協議会 【全議員】	9月17日 (発災の翌日) 【招集日】	台風18号に係る大雨の被害状況等について	危機管理監 (防災・原子力安全課長)
全常任委員会	9月27日 (発災11日後) 【常任①】	台風18号による被害等の概要について	総務) 知事直轄組織、文化環境部 府厚) 府民生活部、健康福祉部 文教) 文化環境部、教育委員会 農商) 商工観光労働部、農林水産部 建交) 建設交通部 警察) 警察本部
防災・危機管理 対策特別委員会	10月1日 (発災15日後) 【特別】	台風18号による被害等の概要について	府民生活部、文化環境部、健康 福祉部、農林水産部、教育委員 会、警察本部

平成26年度(閉会中)

会議	実施日	報告内容	報告者
大雨等に係る 被災状況 報告聴取会 【建交除く 全議員】	8月20日 (発災4日後) 【閉会中常任】	平成26年台風第11号による大雨の被害等の概要 平成26年8月15日から大雨による被害等の概要	企画理事兼危機管理監 (総務部長)(総務部副部長)

注)平成26年8月臨時会開催 8月29日 (災害対応補正予算について予算特別委員会各分科会で説明)

被災状況現地調査(委員会管内調査)の状況

平成25年度(開会中)

委員会	実施日	調査内容	調査箇所	議員計	事務局	計
農商工労働	9月24日 (発災8日後)	観光地被害の状況	嵐山地域 (右京区・西京区)	15	2	17
		農業被害・観光地被害の状況	保津地域 (亀岡市)	11	2	13
		農業被害の状況	興地域 (福知山市)	10	2	12
		農業被害の状況	久田美地域 (舞鶴市)	9	2	11
建設交通	9月24日 (発災8日後)	由良川沿岸の被災状況	石原～戸田地域 (福知山市)	9	2	11
		園部川沿岸の被災状況	横田地域 (南丹市園部町)	9	2	11
		桂川沿岸の被災状況	篠～大井地域 (亀岡市)	9	2	11

平成26年度(閉会中)

委員会	実施日	調査内容	調査箇所	議員計	事務局	計
農商工労働	8月26日 (発災10日後)	農業被害の状況 (万願寺とうがらし)	西方寺地域 (舞鶴市)	11	2	13
		商業被害の状況 (店舗の被災状況)	福知山市街地 (福知山市)	11	2	13
		農業被害の状況 (ため池・山崩れ)	笹場地域 (福知山市)	10	2	12
建設交通	8月20日 (発災4日後)	弘法川沿岸の被災状況	福知山市街地 (福知山市)	10	2	12
		排水機場の状況	福知山市街地 (福知山市)	10	2	12
		国道9号の被災状況	長田野地域 (福知山市)	10	2	12

農商工労働常任委員会管内調査(平成25年9月24日)

概要

平成25年9月15日から16日にかけて京都府全域に大雨をもたらした台風18号は、気象庁が全国で初めて特別警報を京都府に発するなど、過去に経験したことのない雨量を記録し、府内各地で住宅等への浸水被害が発生し、特に府北中部地域においては由良川や保津川の溢水等により、農作物及びお茶の被覆棚、製茶設備等の冠水や野菜のパイプハウス倒壊等大規模な被害が発生しました。また、日本有数の観光地が大きな被害を受けるなど府内全域にわたり観光地にも甚大な被害をもたらしました。本委員会において被害状況の把握のため、緊急の管内調査を実施しました。

調査先

嵐山地域(京都市右京区・西京区)

- 観光地被害の状況について

保津地域(亀岡市)

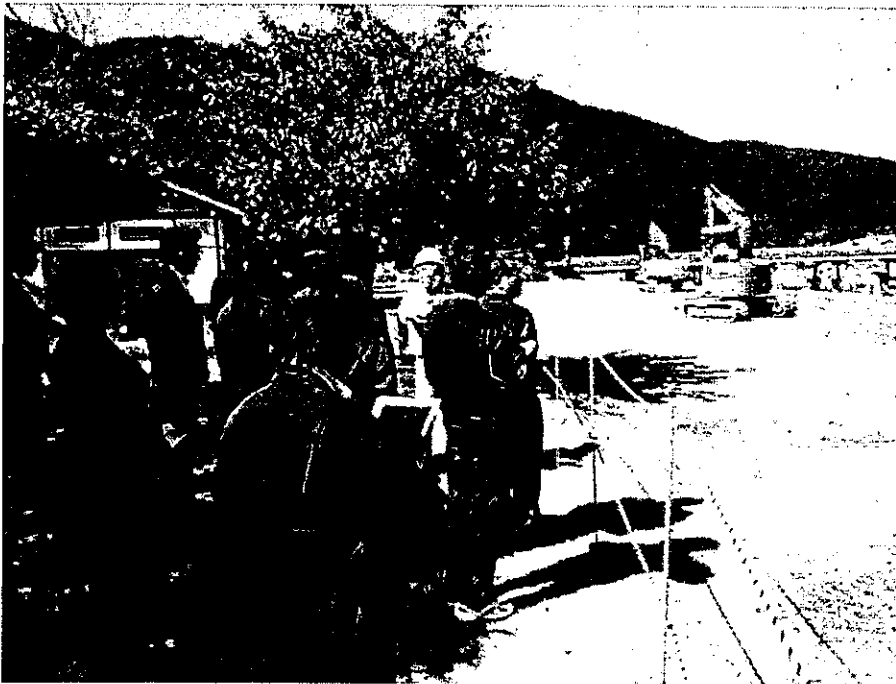
- 農業被害の状況について

興地域(福知山市)

- 農業被害の状況について

久田美地域(舞鶴市)

- 農業被害の状況について



嵐山地域において観光地被害の状況について調査しました。

建設交通常任委員会管内調査(平成25年9月24日)

概要

平成25年9月15日から16日にかけての台風18号による大雨は、気象庁が全国で初めて大雨特別警報を京都府に発するなど、過去に経験したことのない雨量となり、由良川や桂川をはじめ中小河川の溢水・欠壊による大規模な被害を受けました。

今回の災害は、平成16年の台風23号被害に比べ、人的被害は少なかったところですが、特に改修中の由良川流域においては、10年間に2度にわたり大規模な洪水に見舞われ、大変深刻な状況となっています。京都府議会建設交通常任委員会では、9月24日に緊急の管内調査を実施し、被災状況の調査を行いました。

調査先

石原～戸田地域(福知山市)

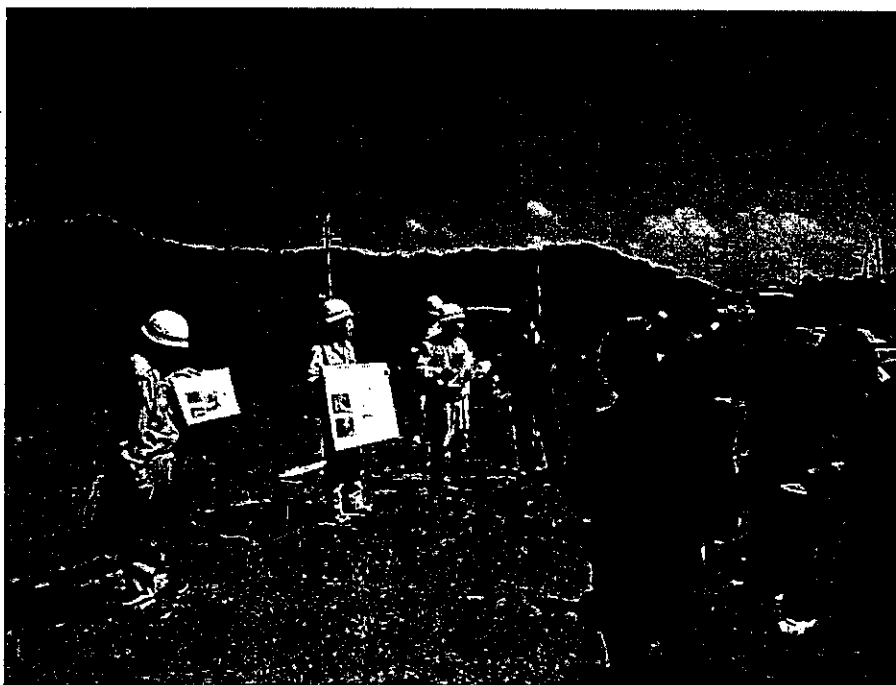
- 由良川沿岸の被災状況について

横田地域(南丹市園部町)

- 園部川沿岸の被災状況について

篠～大井地域(亀岡市)

- 桂川沿岸の被災状況について



由良川堤防での説明

農商工労働常任委員会管内調査(平成26年8月26日)

概要

8月15日からの大雨により、尊い命が失われるとともに、多数の家屋や観光・商業施設等の床上・床下浸水及びそれに伴う大量の災害廃棄物の発生、京野菜や小豆などの農産物被害、道路・河川をはじめとする社会資本の損壊など、甚大な被害がもたらされました。

本委員会においては、商工業、農林水産業の被害が大きかった舞鶴市、福知山市の被害状況を把握するため、緊急の管内調査を実施しました。

調査先

西方寺地域(舞鶴市)

- 農業被害の状況について

福知山市街地(福知山市)

- 商業等の事業所被害の状況について

笹場地域(福知山市)

- 農林業被害の状況について(ため池・山崩れ)



福知山市笹場地域において、ため池・山崩れの状況について調査しました

建設交通常任委員会管内調査(平成26年8月20日)

概要

平成26年8月、台風11号に引き続き、15日からの大雨により、尊い命が失われるとともに、多数の家屋や観光・商業施設等の床上・床下浸水及びそれに伴う大量の災害廃棄物、京野菜や宇治茶などの農畜産物に対する被害、道路・河川をはじめとする社会資本の損壊など、甚大な被害がもたらされました。

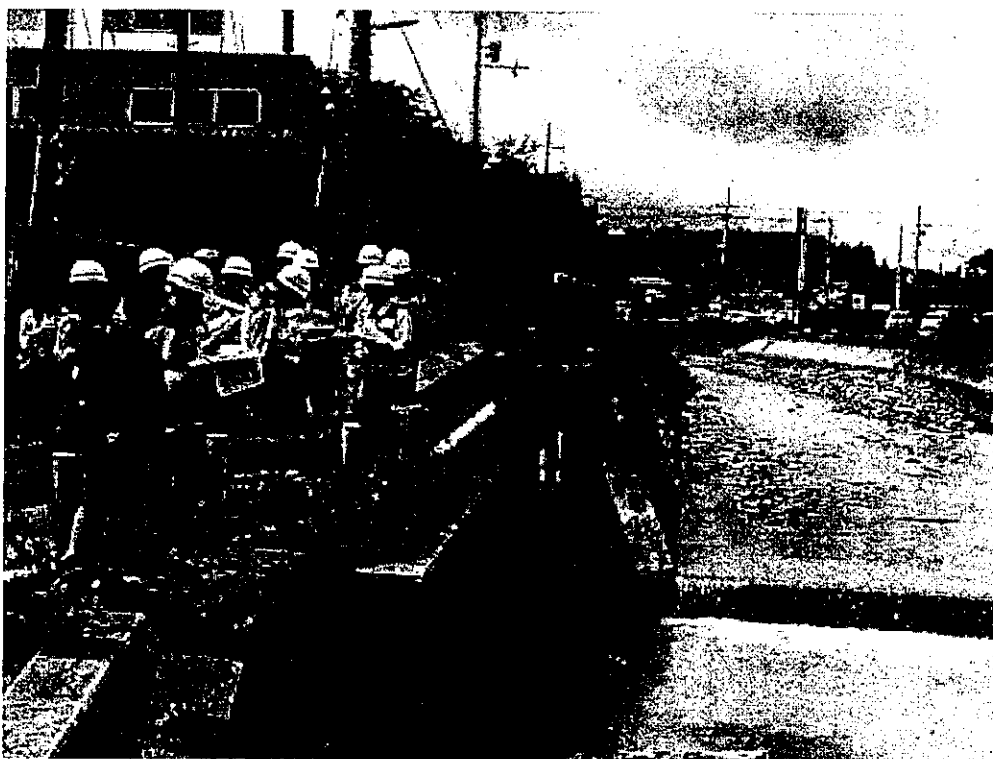
特に由良川流域においては、福知山市街地で内水による大規模な浸水被害が生じました。

本委員会において被害状況の把握のため、緊急の管内調査を実施しました。

調査先

被災地域(福知山市)

- 平成26年8月15日からの大雨の被災状況について



弘法川での説明

平成25年台風18号災害時の府議会の活動(開会中)

日付	曜日	発災からの経過	議会日程	報告聴取	現地調査	備考
9月15日	日	↓				
9月16日	月・祝					
9月17日	火	1日後	開会	全員協議会報告聴取 (提出議案説明聴取時)		
9月18日	水	2日後				政府調査団現地調査
9月19日	木	3日後	代表質問			
9月20日	金	4日後	代表質問(意見書可決)			
9月21日	土	5日後				
9月22日	日	6日後				
9月23日	月・祝	7日後				
9月24日	火	8日後	一般質問→休会		農商工労働常任現地調査 建設交通常任現地調査	
9月25日	水	9日後	一般質問			
9月26日	木	10日後	一般質問・質疑			
9月27日	金	11日後	常任委員会	各常任委員会報告聴取		
9月28日	土	12日後				
9月29日	日	13日後				
9月30日	月	14日後	追加議案上程 常任委員会			
10月1日	火	15日後	特別委員会	防災危機管理対策 特別委員会報告聴取		
10月2日	水	16日後				
10月3日	木	17日後	補正予算等議決			

平成26年8月豪雨災害時の府議会の活動(閉会中)

日付	曜日	発災からの経過	議会日程	報告聴取	現地調査	備考	情報提供回数
8月15日	金	↓					
8月16日	土						
8月17日	日	1日後					2回
8月18日	月	2日後					1回
8月19日	火	3日後				政府調査団現地調査	1回
8月20日	水	4日後	閉会中の常任委員会 (TV常任の建設交通除く)	被害状況報告聴取会 (建設交通常任以外の議員)	建設交通常任現地調査		3回
8月21日	木	5日後					2回
8月22日	金	6日後					1回
8月23日	土	7日後					1回
8月24日	日	8日後					1回
8月25日	月	9日後					3回
8月26日	火	10日後			農商工労働常任現地調査		1回
8月27日	水	11日後					1回
8月28日	木	12日後					1回
8月29日	金	13日後	8月臨時会開会(会期1日) 意見書可決				1回
8月30日	土	14日後					1回
8月31日	日	15日後					1回