

第2章 高齢者をめぐる主な現状と課題

- 1 人口構造・高齢化率
- 2 高齢者の世帯の状況
- 3 高齢者の生活と住まいの状況
- 4 要介護認定者の状況
- 5 高齢者の受診・疾病の状況

この章では、各種統計データに基づいて、京都府の高齢者をめぐる現状と課題を明らかにします。

第2章 高齢者をめぐる主な現状と課題

1 人口構造・高齢化率

この項目のポイント

- ▶ 総人口がゆるやかに減少する中、高齢者数は増加し高齢化率は上昇を続ける
- ▶ 京都府の高齢化率は全国を上回る
- ▶ 山城南圏域の高齢化率は低く、丹後・中丹圏域の高齢化率は高い
- ▶ 特に75歳以上、85歳以上の高齢者人口は今後も大きく増加

(1) 全国の場合

- 我が国では、平均寿命の伸長や少子化を反映して、高齢化が急速に進んでおり、国勢調査の高齢化率の推移を見ると、平成17（2005）年が20.1%、平成22（2010）年が22.8%、平成27（2015）年が26.3%と顕著に表れています。（図表2-1）
- 平成27（2015）年の総人口は1億2,709万人で、平成22（2010）年と比べ約97万人（0.8%）の減少となっている一方で、65歳以上の高齢者人口は3,347万人で、422万人（12.6%）の増加となっています。（図表2-1）

【図表2-1 総人口と高齢者人口の推移（全国）】

（単位：万人）

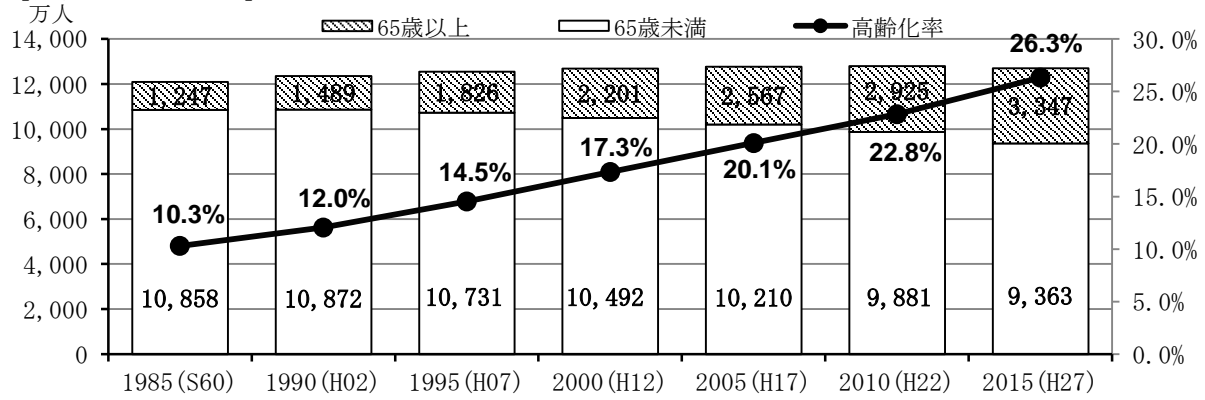
| | 総人口 | | | （参考：京都府） 高齢化率 |
|-------------|--------|-------|-------|------------------|
| | 総人口 | 高齢者人口 | 高齢化率 | |
| 1985(昭和60)年 | 12,105 | 1,247 | 10.3% | 11.2% |
| 1990(平成2)年 | 12,361 | 1,489 | 12.0% | 12.6% |
| 1995(平成7)年 | 12,557 | 1,826 | 14.5% | 14.7% |
| 2000(平成12)年 | 12,693 | 2,201 | 17.3% | 17.4% |
| 2005(平成17)年 | 12,777 | 2,567 | 20.1% | 20.0% |
| 2010(平成22)年 | 12,806 | 2,925 | 22.8% | 23.0% |
| 2015(平成27)年 | 12,709 | 3,347 | 26.3% | 26.9% |

注1：数値は国勢調査による

注2：高齢化率は過去の統計にあわせるため、総人口に年齢不詳を含めて算出している

第2章

【図表2-1 グラフ】



- 将来推計としては、2025年にはいわゆる「団塊の世代」が75歳に到達し、後期高齢者が急増することが見込まれ、高齢者人口は2040年に3,900万人を超えてピークを迎えますが、現役世代の減少により高齢化率はその後も上昇を続けることが予想されます。(図表2-2)
- また、前期高齢者人口は2020年頃をピークに一旦減少に転じますが、後期高齢者人口は増加を続け、2040年には総人口の5人に1人が後期高齢者となり、その後も増加が続くと見込まれています。(図表2-2)

【図表2-2 総人口と高齢者人口の将来推計(全国)】

(単位：万人)

| | 総人口(A) | 高齢者人口(B) | | 前期高齢者(C) | | 後期高齢者(D) | |
|--------------|--------|---------------|-------------|-------------|--|----------|--|
| | | (高齢化率) | 構成C/A | 構成D/A | | | |
| | | | | | | | |
| 2015 (H27) 年 | 12,709 | 3,347 (26.3%) | 1,734 13.6% | 1,613 12.7% | | | |
| 2020年 | 12,532 | 3,619 (28.9%) | 1,747 13.9% | 1,872 14.9% | | | |
| 2025年 | 12,254 | 3,677 (30.0%) | 1,497 12.2% | 2,180 17.8% | | | |
| 2030年 | 11,913 | 3,716 (31.2%) | 1,428 12.0% | 2,288 19.2% | | | |
| 2035年 | 11,522 | 3,782 (32.8%) | 1,522 13.2% | 2,260 19.6% | | | |
| 2040年 | 11,092 | 3,921 (35.3%) | 1,681 15.2% | 2,239 20.2% | | | |
| 2045年 | 10,642 | 3,919 (36.8%) | 1,643 15.4% | 2,277 21.4% | | | |
| 2050年 | 10,192 | 3,841 (37.7%) | 1,424 14.0% | 2,417 23.7% | | | |

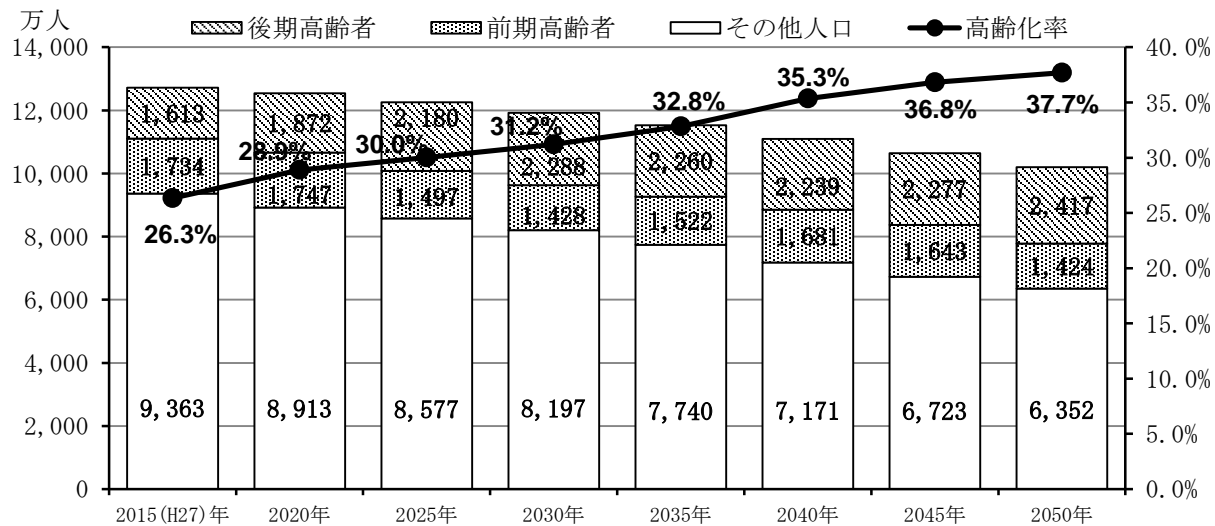
注1：2015 (H27)年は国勢調査による

注2：2015 (H27)年の高齢化率は、過去の統計に合わせるため総人口に年齢不詳を含めている

注3：2020年以降は国立社会保障・人口問題研究所「日本の将来推計人口(平成29年推計)」による

注4：端数処理のため、数値の合計は一致しない場合がある(以下、図表共通)

【図表2-2 グラフ】



第2章

(2) 京都府の状況

- 平成27年の国勢調査によると、京都府の65歳以上の高齢者人口及び高齢化率は703,419人、26.9%となっており、全国の高齢化率26.3%を上回っています。(図表2-3)

【図表2-3 圏域別の総人口と高齢者人口の推移(京都府)】 (単位:人)

| | | 合 計 | 丹後 | 中丹 | 南丹 | 京都・乙訓 | 山城北 | 山城南 |
|--------------------|-------|--------------------|-------------------|-------------------|-------------------|--------------------|--------------------|-------------------|
| 1985 (S60) 年 | 総人口 | 2,586,574 | 130,467 | 223,735 | 140,187 | 1,623,393 | 400,473 | 68,319 |
| | 65歳以上 | 289,629 (11.2%) | 21,556 (16.5%) | 33,203 (14.8%) | 18,372 (13.1%) | 178,454 (11.0%) | 29,789 (7.4%) | 8,255 (12.1%) |
| | 75歳以上 | 116,279 (4.5%) | 8,991 (6.9%) | 13,219 (5.9%) | 7,591 (5.4%) | 71,895 (4.4%) | 11,220 (2.8%) | 3,363 (4.9%) |
| 1990 (H2) 年 | 総人口 | 2,602,460 | 125,492 | 219,719 | 147,759 | 1,607,374 | 422,785 | 79,331 |
| | 65歳以上 | 327,429 (12.6%) | 24,128 (19.2%) | 37,841 (17.2%) | 21,121 (14.3%) | 197,437 (12.3%) | 37,092 (8.8%) | 9,810 (12.4%) |
| | 75歳以上 | 142,397 (5.5%) | 10,700 (8.5%) | 16,101 (7.3%) | 9,122 (6.2%) | 86,977 (5.4%) | 15,307 (3.6%) | 4,190 (5.3%) |
| 1995 (H7) 年 | 総人口 | 2,629,592 | 121,445 | 217,320 | 156,104 | 1,611,688 | 435,740 | 87,295 |
| | 65歳以上 | 386,976 (14.7%) | 27,583 (22.7%) | 44,615 (20.5%) | 25,628 (16.4%) | 229,528 (14.2%) | 47,553 (10.9%) | 12,069 (13.8%) |
| | 75歳以上 | 162,555 (6.2%) | 11,980 (9.9%) | 18,752 (8.6%) | 10,670 (6.8%) | 97,634 (6.1%) | 18,556 (4.3%) | 4,963 (5.7%) |
| 2000 (H12) 年 | 総人口 | 2,644,391 | 117,559 | 216,051 | 156,787 | 1,614,792 | 442,739 | 96,463 |
| | 65歳以上 | 459,273 (17.4%) | 30,594 (26.0%) | 49,713 (23.0%) | 29,862 (19.0%) | 273,531 (16.9%) | 60,927 (13.8%) | 14,646 (15.2%) |
| | 75歳以上 | 194,202 (7.3%) | 13,983 (11.9%) | 21,986 (10.2%) | 12,945 (8.3%) | 115,785 (7.2%) | 23,429 (5.3%) | 6,074 (6.3%) |
| 2005 (H17) 年 | 総人口 | 2,647,660 | 111,859 | 211,465 | 147,625 | 1,623,378 | 445,108 | 108,225 |
| | 65歳以上 | 530,350 (20.0%) | 32,305 (28.9%) | 53,014 (25.1%) | 31,324 (21.2%) | 318,920 (19.6%) | 76,871 (17.3%) | 17,916 (16.6%) |
| | 75歳以上 | 242,033 (9.1%) | 16,788 (15.0%) | 27,207 (12.9%) | 15,369 (10.4%) | 143,317 (8.8%) | 31,187 (7.0%) | 8,165 (7.5%) |
| 2010 (H22) 年 | 総人口 | 2,636,092 | 104,850 | 204,157 | 143,345 | 1,623,308 | 445,855 | 114,577 |
| | 65歳以上 | 605,709 (23.0%) | 33,242 (31.7%) | 55,977 (27.4%) | 34,971 (24.4%) | 362,401 (22.3%) | 96,972 (21.7%) | 22,146 (19.3%) |
| | 75歳以上 | 286,195 (10.9%) | 18,659 (17.8%) | 30,456 (14.9%) | 17,654 (12.3%) | 169,717 (10.5%) | 39,784 (8.9%) | 9,925 (8.7%) |
| 2015 (H27) 年 | 総人口 | 2,610,353 | 97,424 | 196,746 | 137,077 | 1,623,834 | 438,080 | 117,192 |
| | 65歳以上 | 703,419 (26.9%) | 35,258 (36.2%) | 60,663 (30.8%) | 40,183 (29.3%) | 420,110 (25.9%) | 119,381 (27.3%) | 27,824 (23.7%) |
| | 75歳以上 | 329,552 (12.6%) | 19,350 (19.9%) | 31,486 (16.0%) | 19,313 (14.1%) | 197,904 (12.2%) | 49,838 (11.4%) | 11,661 (10.0%) |

注1: 数値は各年の国勢調査による

注2: 表中の()は総人口に対する割合を示す

注3: 高齢化率は過去の統計にあわせるため、総人口に年齢不詳を含め計算している

- 当計画期間内の高齢者人口の将来推計は、2020年には高齢者人口が約74万人となり、2018（平成30）年からの2年間で約4千人増え、高齢化率は28.7%となる見通しです。（図表2-4）
- また、丹後、中丹、南丹圏域では高齢化率が高く、京都・乙訓、山城北圏域では低くなっており、この傾向は当面続く見通しとなっています。（図表2-4）

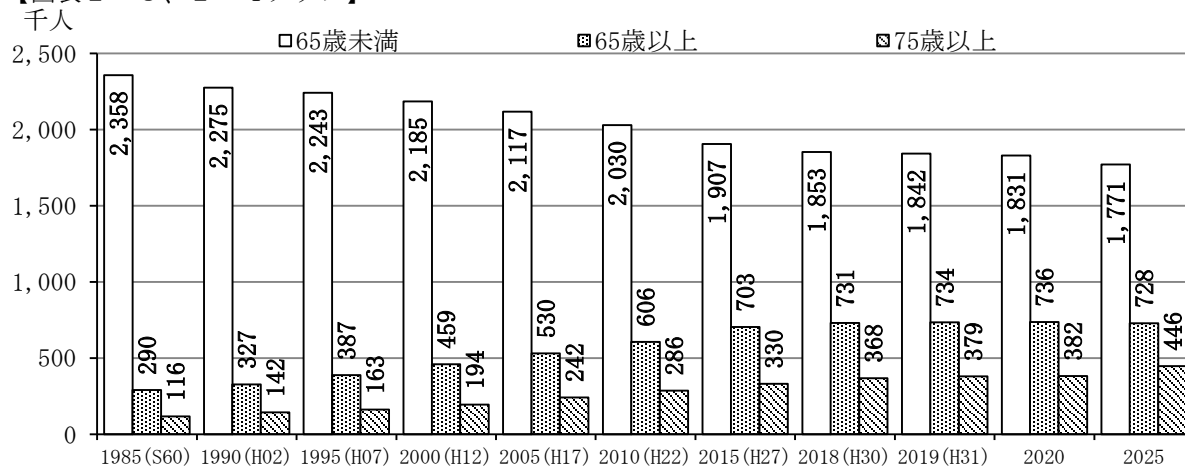
【図表2-4 第8次計画期間と2025年の圏域別の総人口と高齢者人口の将来推計（京都府）】

| | | 合計 | | | | | | | (単位：人) | |
|--------------------|-------|--------------------|-------------------|-------------------|-------------------|--------------------|--------------------|-------------------|--------|--|
| | | | 丹後 | 中丹 | 南丹 | 京都・乙訓 | 山城北 | 山城南 | | |
| 2018 (H30) 年 | 総人口 | 2,584,256 | 93,696 | 191,067 | 134,792 | 1,609,211 | 436,077 | 119,413 | | |
| | 65歳以上 | 731,240 (28.3%) | 35,660 (38.1%) | 61,203 (32.0%) | 42,775 (31.7%) | 434,327 (27.0%) | 126,416 (29.0%) | 30,859 (25.8%) | | |
| | 75歳以上 | 368,253 (14.2%) | 19,821 (21.2%) | 32,607 (17.1%) | 21,197 (15.7%) | 221,857 (13.8%) | 58,869 (13.5%) | 13,902 (11.6%) | | |
| | 85歳以上 | 114,141 (4.4%) | 7,805 (8.3%) | 12,054 (6.3%) | 7,231 (5.4%) | 67,269 (4.2%) | 15,612 (3.6%) | 4,170 (3.5%) | | |
| 2019 (H31) 年 | 総人口 | 2,575,561 | 92,455 | 189,175 | 134,030 | 1,604,340 | 435,409 | 120,152 | | |
| | 65歳以上 | 733,753 (28.5%) | 35,500 (38.4%) | 60,935 (32.2%) | 43,235 (32.3%) | 435,388 (27.1%) | 127,293 (29.2%) | 31,402 (26.1%) | | |
| | 75歳以上 | 379,232 (14.7%) | 19,976 (21.6%) | 32,903 (17.4%) | 21,771 (16.2%) | 228,287 (14.2%) | 61,739 (14.2%) | 14,556 (12.1%) | | |
| | 85歳以上 | 118,372 (4.6%) | 7,870 (8.5%) | 12,236 (6.5%) | 7,387 (5.5%) | 70,093 (4.4%) | 16,486 (3.8%) | 4,300 (3.6%) | | |
| 2020 年 | 総人口 | 2,566,846 | 91,210 | 187,279 | 133,267 | 1,599,457 | 434,741 | 120,892 | | |
| | 65歳以上 | 735,557 (28.7%) | 35,340 (38.7%) | 60,631 (32.4%) | 43,581 (32.7%) | 436,042 (27.3%) | 128,038 (29.5%) | 31,925 (26.4%) | | |
| | 75歳以上 | 382,482 (14.9%) | 19,717 (21.6%) | 32,808 (17.5%) | 21,899 (16.4%) | 229,757 (14.4%) | 63,354 (14.6%) | 14,946 (12.4%) | | |
| | 85歳以上 | 122,331 (4.8%) | 7,817 (8.6%) | 12,352 (6.6%) | 7,562 (5.7%) | 72,800 (4.6%) | 17,359 (4.0%) | 4,441 (3.7%) | | |
| 2025 年 | 総人口 | 2,499,460 | 84,578 | 178,181 | 127,336 | 1,564,641 | 422,830 | 121,894 | | |
| | 65歳以上 | 727,558 (29.1%) | 33,813 (40.0%) | 58,270 (32.7%) | 43,735 (34.3%) | 431,081 (27.6%) | 126,978 (30.0%) | 33,681 (27.6%) | | |
| | 75歳以上 | 446,086 (17.8%) | 20,750 (24.5%) | 35,908 (20.2%) | 25,634 (20.1%) | 266,204 (17.0%) | 78,257 (18.5%) | 19,332 (15.9%) | | |
| | 85歳以上 | 137,685 (5.5%) | 7,645 (9.0%) | 12,235 (6.9%) | 8,021 (6.3%) | 83,244 (5.3%) | 21,340 (5.0%) | 5,200 (4.3%) | | |

注：数値は市町村報告値の集計による

第2章

【図表2-3、2-4 グラフ】



- 高齢者人口の長期的な将来推計を見ると、2045年には高齢化率が37.8%に達する見通しです。また、後期高齢者の割合も2030年には20%を超え、5人に1人が後期高齢者となると見込まれています。（図表2-5）
- 高齢者人口の長期的な将来推計を年代別・圏域別に見てみると、65歳以上人口は今後「緩やかに増加～減少」する見通しである一方で、85歳以上人口は京都府全体で2035年に2015年の約2.2倍に達し、圏域別に見ると約3倍近くに達する圏域もあると予測されています。（図表2-5）

【図表2-5 総人口と高齢者人口の将来推計（京都府）】

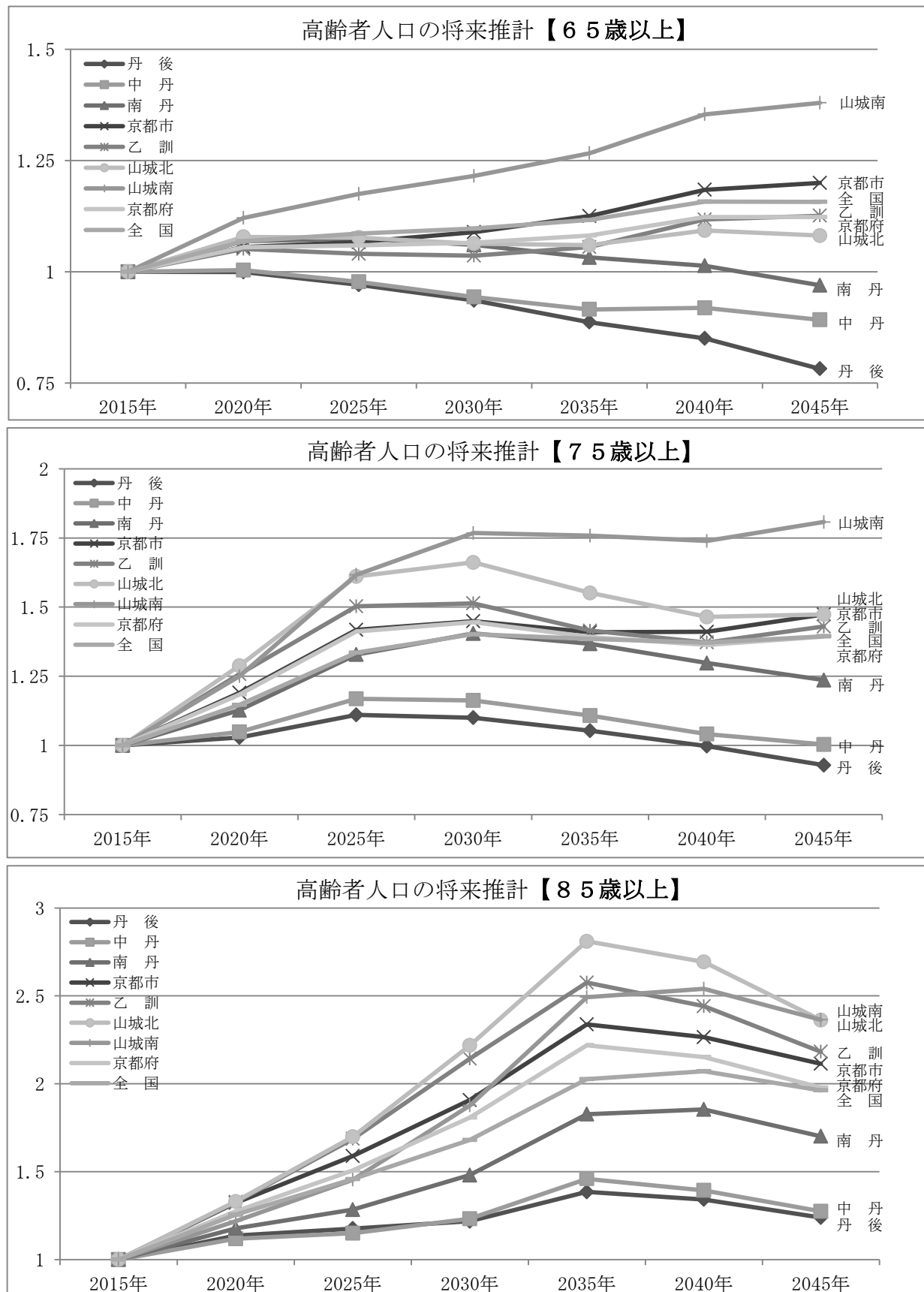
（単位：人）

| | | 合 計 | 丹後 | 中丹 | 南丹 | 京都・乙訓 | 山城北 | 山城南 |
|--------------------|-------|--------------------|-------------------|-------------------|-------------------|--------------------|--------------------|-------------------|
| 2015 (H27) 年 | 総人口 | 2,610,353 | 97,424 | 196,746 | 137,077 | 1,623,834 | 438,080 | 117,192 |
| | 65歳以上 | 718,949 (27.5%) | 35,297 (36.2%) | 61,105 (31.1%) | 40,634 (29.6%) | 433,025 (26.7%) | 120,873 (27.6%) | 28,015 (23.9%) |
| | 75歳以上 | 337,422 (12.9%) | 19,368 (19.9%) | 31,722 (16.1%) | 19,524 (14.2%) | 204,494 (12.6%) | 50,554 (11.5%) | 11,760 (10.0%) |
| | 85歳以上 | 101,909 (3.9%) | 7,062 (7.2%) | 11,261 (5.7%) | 6,474 (4.7%) | 60,323 (3.7%) | 13,239 (3.0%) | 3,550 (3.0%) |
| 2020 年 | 総人口 | 2,573,772 | 89,911 | 188,070 | 130,269 | 1,620,286 | 426,780 | 118,456 |
| | 65歳以上 | 758,749 (29.5%) | 35,277 (39.2%) | 61,329 (32.6%) | 43,421 (33.3%) | 456,935 (28.2%) | 130,377 (30.5%) | 31,410 (26.5%) |
| | 75歳以上 | 399,606 (15.5%) | 19,918 (22.2%) | 33,272 (17.7%) | 22,017 (16.9%) | 244,577 (15.1%) | 65,120 (15.3%) | 14,702 (12.4%) |
| | 85歳以上 | 129,959 (5.0%) | 8,025 (8.9%) | 12,594 (6.7%) | 7,625 (5.9%) | 79,770 (4.9%) | 17,619 (4.1%) | 4,326 (3.7%) |
| 2025 年 | 総人口 | 2,509,875 | 82,524 | 178,867 | 122,729 | 1,596,673 | 410,957 | 118,125 |
| | 65歳以上 | 761,704 (30.3%) | 34,268 (41.5%) | 59,737 (33.4%) | 43,696 (35.6%) | 460,922 (28.9%) | 130,160 (31.7%) | 32,921 (27.9%) |
| | 75歳以上 | 476,328 (19.0%) | 21,500 (26.1%) | 37,059 (20.7%) | 25,941 (21.1%) | 291,381 (18.2%) | 81,439 (19.8%) | 19,008 (16.1%) |
| | 85歳以上 | 153,532 (6.1%) | 8,309 (10.1%) | 12,951 (7.2%) | 8,316 (6.8%) | 96,300 (6.0%) | 22,493 (5.5%) | 5,163 (4.4%) |
| 2030 年 | 総人口 | 2,430,849 | 75,363 | 169,565 | 114,812 | 1,563,609 | 391,084 | 116,416 |
| | 65歳以上 | 765,958 (31.5%) | 33,025 (43.8%) | 57,654 (34.0%) | 43,091 (37.5%) | 469,585 (30.0%) | 128,548 (32.9%) | 34,055 (29.3%) |
| | 75歳以上 | 487,788 (20.1%) | 21,309 (28.3%) | 36,871 (21.7%) | 27,427 (23.9%) | 297,388 (19.0%) | 84,003 (21.5%) | 20,790 (17.9%) |
| | 85歳以上 | 184,199 (7.6%) | 8,602 (11.4%) | 13,879 (8.2%) | 9,586 (8.3%) | 116,109 (7.4%) | 29,363 (7.5%) | 6,660 (5.7%) |
| 2035 年 | 総人口 | 2,338,843 | 68,363 | 160,068 | 106,370 | 1,521,659 | 368,666 | 113,717 |
| | 65歳以上 | 777,428 (33.2%) | 31,302 (45.8%) | 55,939 (34.9%) | 41,943 (39.4%) | 484,637 (31.8%) | 128,128 (34.8%) | 35,479 (31.2%) |
| | 75歳以上 | 469,568 (20.1%) | 20,401 (29.8%) | 35,155 (22.0%) | 26,703 (25.1%) | 288,210 (18.9%) | 78,417 (21.3%) | 20,682 (18.2%) |
| | 85歳以上 | 226,191 (9.7%) | 9,783 (14.3%) | 16,437 (10.3%) | 11,831 (11.1%) | 142,084 (9.3%) | 37,206 (10.1%) | 8,850 (7.8%) |
| 2040 年 | 総人口 | 2,238,226 | 61,417 | 150,409 | 97,553 | 1,473,092 | 345,367 | 110,388 |
| | 65歳以上 | 807,559 (36.1%) | 30,012 (48.9%) | 56,153 (37.3%) | 41,187 (42.2%) | 510,176 (34.6%) | 132,101 (38.2%) | 37,930 (34.4%) |
| | 75歳以上 | 459,982 (20.6%) | 19,325 (31.5%) | 33,022 (22.0%) | 25,339 (26.0%) | 287,804 (19.5%) | 74,040 (21.4%) | 20,452 (18.5%) |
| | 85歳以上 | 219,294 (9.8%) | 9,475 (15.4%) | 15,696 (10.4%) | 12,006 (12.3%) | 137,440 (9.3%) | 35,657 (10.3%) | 9,020 (8.2%) |
| 2045 年 | 総人口 | 2,136,807 | 54,774 | 141,149 | 88,959 | 1,421,893 | 323,166 | 106,866 |
| | 65歳以上 | 807,481 (37.8%) | 27,605 (50.4%) | 54,522 (38.6%) | 39,398 (44.3%) | 516,588 (36.3%) | 130,718 (40.4%) | 38,650 (36.2%) |
| | 75歳以上 | 470,263 (22.0%) | 17,987 (32.8%) | 31,826 (22.5%) | 24,137 (27.1%) | 300,548 (21.1%) | 74,509 (23.1%) | 21,256 (19.9%) |
| | 85歳以上 | 201,626 (9.4%) | 8,749 (16.0%) | 14,347 (10.2%) | 11,016 (12.4%) | 127,847 (9.0%) | 31,274 (9.7%) | 8,393 (7.9%) |

注：国立社会保障・人口問題研究所「日本の地域別将来推計人口（平成30(2018)年推計）」による

第2章

【図表2-5 グラフ 2015年の人口を1とした場合の高齢者人口の増加率】

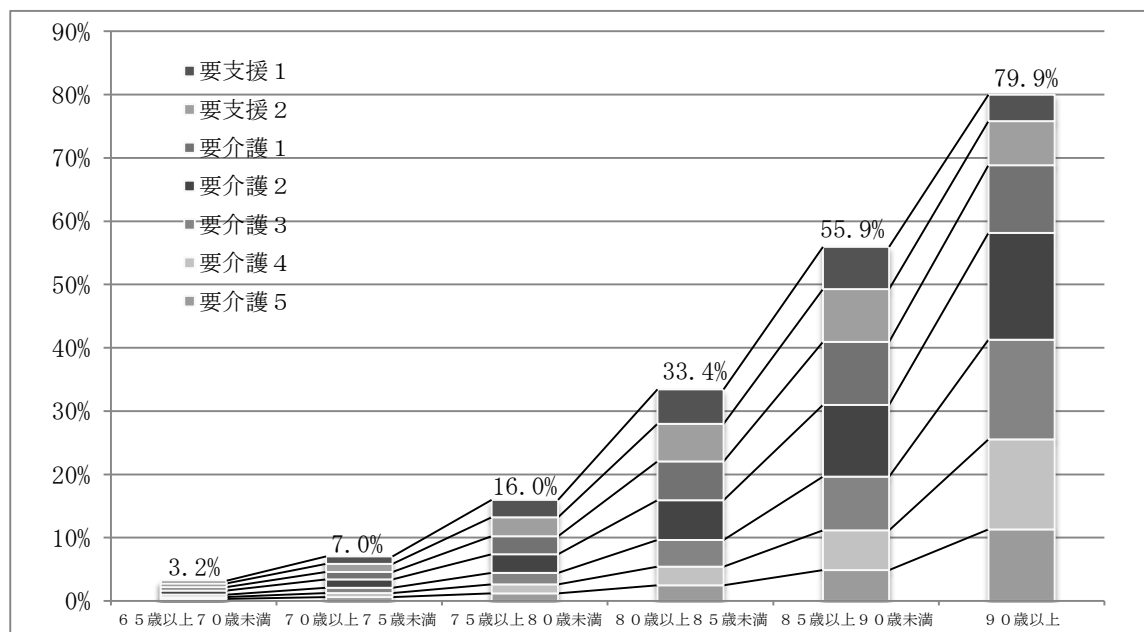


注：国立社会保障・人口問題研究所「日本の地域別将来推計人口（平成30(2018)年推計）」による

□ 要介護認定率を年齢階級別・要介護度別で見ると、75歳以上80歳未満では16%に留まっていますが、80歳以上85歳未満では約1/3が要介護認定を受けており、85歳以上90歳未満では過半数を超え、90歳以上では約8割が要介護認定を受けています。

特に、要介護3以上に絞って見ると、80歳以上85歳未満で約1割、85歳以上90歳未満で約2割、90歳以上で約4割となっています。（図表2-6）

【図表2-6 要介護認定率（年齢階級別・要介護度別）（京都府）〔概算〕】



注1：介護保険事業状況報告平成27年9月月報 及び 京都府統計書（平成27年10月1日現在年齢階級別人口）から概算

2 高齢者の世帯の状況

この項目のポイント

- ▶ 高齢夫婦世帯、高齢単身世帯が大きく増加し総世帯数の約1/4を占める
- ▶ 特に、丹後地域、中丹地域は高い状況

(1) 全国の状況

- 2015（平成27）年の国勢調査によると、高齢夫婦世帯と高齢単身世帯が大きく増加し、総世帯数の約23%を占める状況にあります。（図表2-7）
- 今後もこの傾向は続き、総世帯数が2025年をピークに減少に転じる一方で、2040年には高齢夫婦世帯と高齢単身世帯があわせて1583万世帯となり、総世帯数の30%以上を占めると予測されています。（図表2-7）

【図表2-7 総世帯数と高齢者世帯の推移（全国）】

（単位：万世帯）

| | 総世帯数 (一般世帯) | うち高齢夫婦世帯 | | うち高齢単身世帯 | | 合計 | |
|-------------|----------------|----------|-------|----------|-------|-------|-------|
| | | | 構成比 | | 構成比 | | 構成比 |
| 1985(昭和60)年 | 3,798 | 142 | 3.7% | 118 | 3.1% | 260 | 6.8% |
| 1990(平成2)年 | 4,067 | 197 | 4.8% | 162 | 4.0% | 359 | 8.8% |
| 1995(平成7)年 | 4,390 | 276 | 6.3% | 220 | 5.0% | 496 | 11.3% |
| 2000(平成12)年 | 4,678 | 366 | 7.8% | 303 | 6.5% | 669 | 14.3% |
| 2005(平成17)年 | 4,906 | 449 | 9.1% | 386 | 7.9% | 835 | 17.0% |
| 2010(平成22)年 | 5,184 | 525 | 10.1% | 479 | 9.2% | 1,004 | 19.4% |
| 2015(平成27)年 | 5,333 | 608 | 11.4% | 593 | 11.1% | 1,201 | 22.5% |
| 2020年 | 5,411 | 674 | 12.5% | 703 | 13.0% | 1,377 | 25.4% |
| 2025年 | 5,412 | 674 | 12.5% | 751 | 13.9% | 1,426 | 26.3% |
| 2030年 | 5,348 | 669 | 12.5% | 796 | 14.9% | 1,465 | 27.4% |
| 2035年 | 5,232 | 667 | 12.7% | 842 | 16.1% | 1,508 | 28.8% |
| 2040年 | 5,076 | 687 | 13.5% | 896 | 17.7% | 1,583 | 31.2% |

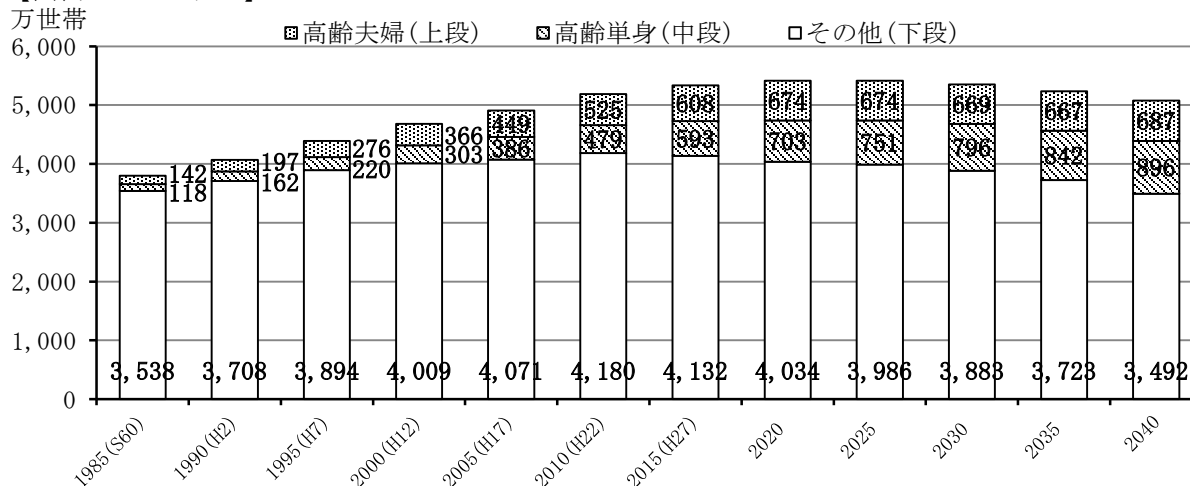
注1：2015(H27)年以前は国勢調査による

注2：2015(H27)年以前の「高齢夫婦世帯」は、夫65歳以上、妻60歳以上の一般世帯（施設等に
入所していない世帯）をいう

注3：2020年以降は国立社会保障・人口問題研究所の2018(平成30)年推計による

注4：2020年以降の「高齢夫婦世帯」は世帯主が65歳以上の世帯をいう

【図表2-7 グラフ】



(2) 京都府の状況

- 2015（平成27）年の国勢調査によると、高齡夫婦世帯や高齡単身世帯が大きく増加し、総世帯数の約24%を占める状況にあり、全国と比べても高い割合を示しています。（図表2-8）
- 今後総世帯数が減少する一方で、特に高齡単身世帯が増加し、2035年には高齡夫婦世帯と高齡単身世帯が総世帯数の約29%を占めると予測されています。（図表2-8）

【図表2-8 総世帯数と高齡者世帯の推移（京都府）】

(単位：世帯)

| | 総世帯数 (一般世帯) | うち 高齡夫婦世帯 | | うち 高齡単身世帯 | | 合 計 | |
|-------------|----------------|--------------|-------|--------------|-------|---------|-------|
| | | | 構成比 | | 構成比 | | 構成比 |
| 1985(昭和60)年 | 857,424 | 38,034 | 4.4% | 32,948 | 3.8% | 70,982 | 8.3% |
| 1990(平成2)年 | 893,733 | 47,776 | 5.3% | 43,416 | 4.9% | 91,192 | 10.2% |
| 1995(平成7)年 | 958,252 | 63,756 | 6.7% | 56,497 | 5.9% | 120,253 | 12.5% |
| 2000(平成12)年 | 1,015,468 | 82,234 | 8.1% | 76,105 | 7.5% | 158,339 | 15.6% |
| 2005(平成17)年 | 1,063,907 | 99,794 | 9.4% | 92,218 | 8.7% | 192,012 | 18.0% |
| 2010(平成22)年 | 1,120,440 | 117,836 | 10.5% | 110,366 | 9.9% | 228,202 | 20.4% |
| 2015(平成27)年 | 1,151,422 | 143,695 | 12.5% | 136,531 | 11.9% | 280,226 | 24.3% |
| 2020年 | 1,150,392 | 146,364 | 12.7% | 163,104 | 14.2% | 309,468 | 26.9% |
| 2025年 | 1,137,578 | 142,104 | 12.5% | 169,713 | 14.9% | 311,817 | 27.4% |
| 2030年 | 1,110,280 | 136,472 | 12.3% | 174,940 | 15.8% | 311,412 | 28.0% |
| 2035年 | 1,071,220 | 132,792 | 12.4% | 179,947 | 16.8% | 312,739 | 29.2% |

注1：2015（平成27）年以前の数値は国勢調査による

注2：2015（平成27）年以前の「高齡夫婦世帯」は、夫65歳以上、妻60歳以上の一般世帯（施設等に
入所していない世帯）をいう

注3：2020年以降は国立社会保障・人口問題研究所の平成26年4月推計による

注4：2020年以降の「高齡夫婦世帯」は世帯主が65歳以上の世帯をいう

第2章

【図表2-8 グラフ】



□ 京都府における2015（平成27）年の国勢調査の世帯数を圏域別に比較すると、高年齢夫婦世帯の割合が最も高いのは丹後圏域で16.3%、次いで山城北圏域が15.0%となっています。（図表2-9）

□ また、高年齢単身世帯の割合についても、丹後圏域が最も高く14.5%となっており、次いで中丹圏域が13.6%となっており、特に府北部の割合が高くなっています。（図表2-9）

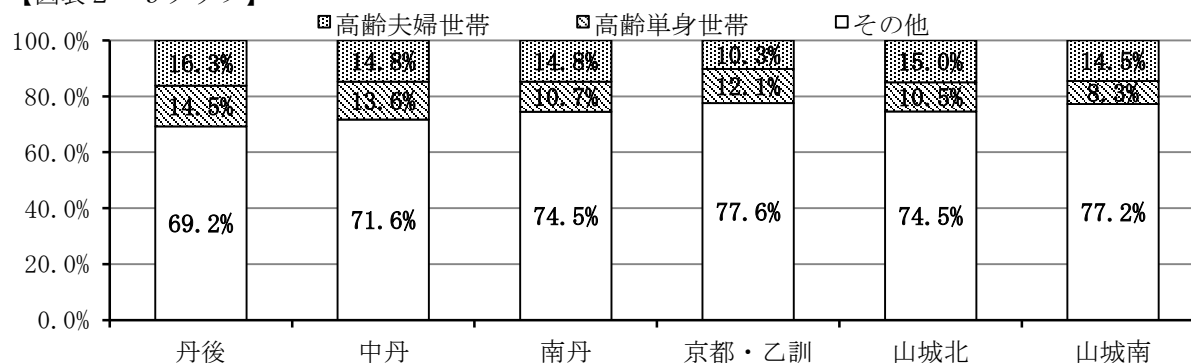
【図表2-9 圏域別の総世帯数と高齢者世帯（京都府：2015(平成27)年度）】 (単位：世帯)

| | 総世帯数 | うち高年齢夫婦世帯 | | うち高年齢単身世帯 | | 合計 | |
|-------|-----------|-----------|-------|-----------|-------|---------|-------|
| | | | 構成比 | | 構成比 | | 構成比 |
| 丹後 | 37,126 | 6,043 | 16.3% | 5,378 | 14.5% | 11,421 | 30.8% |
| 中丹 | 80,418 | 11,876 | 14.8% | 10,938 | 13.6% | 22,814 | 28.4% |
| 南丹 | 52,028 | 7,702 | 14.8% | 5,564 | 10.7% | 13,266 | 25.5% |
| 京都・乙訓 | 764,923 | 78,561 | 10.3% | 92,882 | 12.1% | 171,443 | 22.4% |
| 山城北 | 174,451 | 26,192 | 15.0% | 18,259 | 10.5% | 44,451 | 25.5% |
| 山城南 | 42,476 | 6,176 | 14.5% | 3,510 | 8.3% | 9,686 | 22.8% |
| 合計 | 1,151,422 | 136,550 | 11.9% | 136,531 | 11.9% | 273,081 | 23.7% |

注1：数値は国勢調査による

注2：高年齢夫婦世帯とは、夫65歳以上、妻60歳以上の一般世帯（施設等に入所していない世帯）をいう

【図表2-9 グラフ】



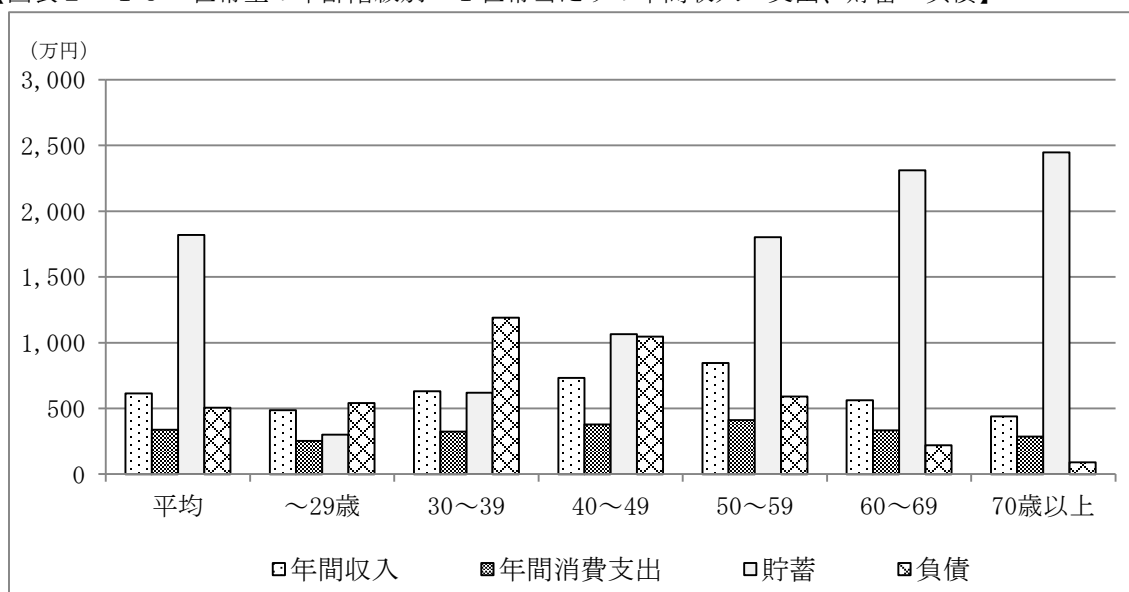
3 高齢者の生活と住まいの状況

この項目のポイント

- ▶ 高齢者世帯の1世帯あたりの平均所得金額は308万円
- ▶ 世帯主の年齢階級別（二人以上世帯）で見ると、60歳以上の世帯では年間収入は全世帯平均を下回るが、貯蓄額は2千万円を超えている。

- 「国民生活基礎調査」（厚生労働省）によると、平成27年の1世帯あたりの平均所得金額は、全世帯では545万8千円で、高齢者世帯（65歳以上の人のみで構成するか、又はこれに18歳未満の未婚の人が加わった世帯）では、308万4千円となっています。
- 二人以上の世帯を世帯主の年齢階級別に見てみると、年間収入は60～69歳の世帯で564万円、70歳以上の世帯で441万円と全世帯平均の614万円を下回っています。
- 年間消費支出は60～69歳の世帯が333万円で、全世帯平均の339万円とほぼ同額になっています。
- 貯蓄については60～69歳の世帯で2千3百万円を超えています。
- 負債については30～39歳の世帯が約1千2百万円でピークになり、60～69歳の世帯では220万円、70歳以上の世帯では90万円となっています。
- （図表2-10）

【図表2-10 世帯主の年齢階級別 1世帯当たりの年間収入・支出、貯蓄・負債】

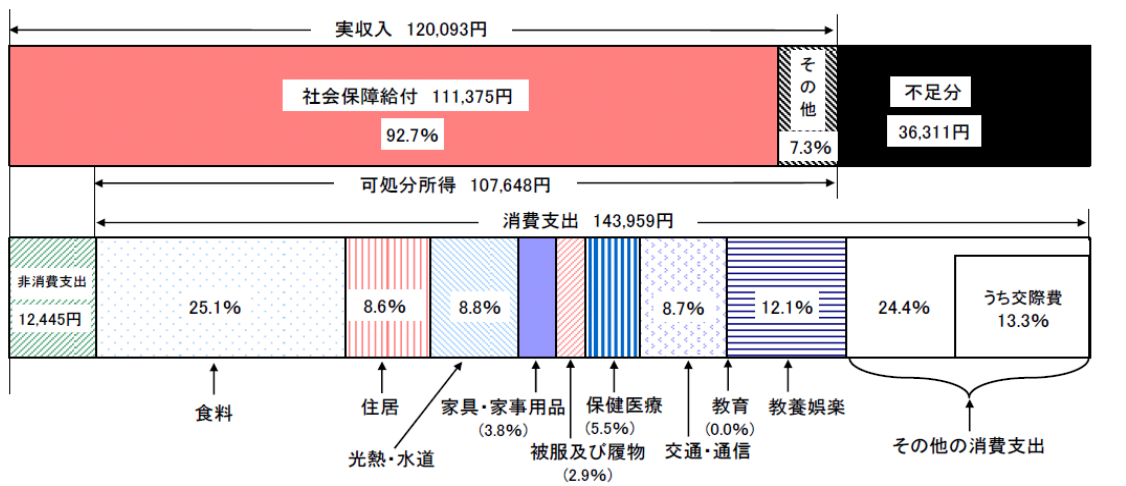


注：数値は総務省「家計調査（二人以上世帯）」（平成28年）による

第2章

- 高齢単身無職世帯（60歳以上の単身無職世帯）の実収入は月額約12万円で、うち可処分所得は約10万8千円となっています。（図表2-11）
- 一方、生活費などの消費支出は約14万4千円で、不足分は、預貯金などの金融資産の取崩しなどで賄われています。（図表2-11）
- 消費支出の内訳を見ると、「食料」、交際費などの「その他の消費支出」、「教養娯楽」などの割合が高くなっています。（図表2-11）

【図表2-11 高齢単身無職世帯の家計収支 平成27年】



注1：総務省「家計調査」（平成28年）による
 注2：高齢単身無職世帯とは、60歳以上の単身無職世帯である
 注3：図中の「社会保障給付」及び「その他」の割合（%）は、実収入に占める割合である
 注4：図中の「食料」から「その他の消費支出」の割合（%）は、消費支出に占める割合である

- 生活保護受給者の推移を見ると、平成27年7月末における65歳以上の生活保護受給者は、全国で97万人、京都府では25,178人で、65歳以上の人口に占める生活保護受給者の割合は全国で2.89%、京都府で3.58%となっています。（図表2-12）

【図表2-12 生活保護受給者の状況】

| | | H23 | H24 | H25 | H26 | H27 |
|-----|---------------|---------|---------|---------|---------|---------|
| 全国 | 65歳以上の生活保護受給者 | 78万人 | 83万人 | 88万人 | 92万人 | 97万人 |
| | 65歳以上人口に占める割合 | 2.63% | 2.70% | 2.76% | 2.80% | 2.89% |
| 京都府 | 65歳以上の生活保護受給者 | 21,063人 | 22,403人 | 23,524人 | 24,087人 | 25,178人 |
| | 65歳以上人口に占める割合 | 3.37% | 3.45% | 3.48% | 3.44% | 3.58% |

注：数値は厚生労働省「被保護者全国一斉調査（基礎調査）」による各年7月31日現在の状況である

- 高齢者の住まいの状況については、高齢者のいる世帯のうち 持ち家世帯の割合は、高齢夫婦世帯で86.6%、高齢者単身世帯で65.4%となっています。
(図表2-13)

【図表2-13 高齢者夫婦世帯、高齢者単身世帯の居住の状況（京都府）】

| | 高齢夫婦世帯 | 高齢者単身世帯 |
|------------------|----------------|---------------|
| 世帯総数 | 126,700 | 125,800 |
| うち持ち家世帯数（持ち家の割合） | 109,700（86.6%） | 82,300（65.4%） |
| うち借家世帯数（借家の割合） | 16,600（13.1%） | 43,200（34.3%） |

注1：高齢夫婦世帯とは、夫65歳以上、妻60歳以上の世帯をいう

注2：高齢者単身世帯とは、65歳以上の単身世帯をいう

注3：数値は、平成25年住宅・土地統計調査による

- また、手すりや段差のない屋内など高齢者設備のある割合は、持ち家で67.9%、借家で42.8%となっています。（図表2-14）

【図表2-14 高齢者のいる世帯のうち、高齢者設備のある割合（京都府）】

| | 全 体 | | |
|-----------------------------|-------|-------|-------|
| | 持 ち 家 | 借 家 | |
| 手すりや段差の無い屋内など 高齢者設備のある割合 | 67.9% | 42.8% | 63.2% |

注：数値は、平成25年住宅・土地統計調査による

4 要介護認定者の状況

この項目のポイント

- ▶ 高齢者数の増加に伴い、全国・京都府とも要介護・要支援認定者が増加
- ▶ 京都府は全国に比べ、軽度者の割合が低い
- ▶ 京都府は全国に比べ、要介護認定率が高い

(1) 全国状況

- 全国の要介護（要支援）認定者数は、平成29年3月末で約632万人となっています。（図表2-15）
- 高齢者の増加に伴って総数は増加していますが、要介護度別構成割合には大きな変化は見られません。（図表2-15）

【図表2-15 要介護（要支援）認定者数の状況（全国）】

（単位：人）

| | | H25年3月末 | H26年3月末 | H27年3月末 | H28年3月末 | H29年3月末 |
|-----|---|-----------------------|-----------------------|-----------------------|-----------------------|-----------------------|
| 要支援 | 1 | 764,060 (13.6%) | 820,065 (14.0%) | 871,351 (14.4%) | 889,645 (14.3%) | 891,758 (14.1%) |
| | 2 | 765,566 (13.6%) | 802,177 (13.7%) | 837,658 (13.8%) | 858,446 (13.8%) | 867,870 (13.7%) |
| 要介護 | 1 | 1,045,616 (18.6%) | 1,109,834 (19.0%) | 1,170,482 (19.3%) | 1,220,477 (19.7%) | 1,259,834 (19.9%) |
| | 2 | 989,397 (17.6%) | 1,026,236 (17.6%) | 1,059,631 (17.5%) | 1,080,481 (17.4%) | 1,102,791 (17.4%) |
| | 3 | 743,276 (13.2%) | 765,831 (13.1%) | 789,874 (13.0%) | 809,617 (13.1%) | 832,152 (13.2%) |
| | 4 | 691,749 (12.3%) | 708,735 (12.1%) | 726,351 (12.0%) | 743,913 (12.0%) | 764,491 (12.1%) |
| | 5 | 611,286 (10.9%) | 605,126 (10.4%) | 602,741 (9.9%) | 601,344 (9.7%) | 600,834 (9.5%) |
| 計 | | 5,610,950 (100.0%) | 5,838,004 (100.0%) | 6,058,088 (100.0%) | 6,203,923 (100.0%) | 6,319,730 (100.0%) |
| 認定率 | | 17.6% | 17.8% | 17.9% | 17.9% | 18.0% |

注1：数値は厚生労働省老健局「介護保険事業状況報告年報」による

注2：ただし、平成29年3月末の数値は厚生労働省老健局「介護保険事業状況報告月報（平成29年3月分）（暫定）」による

(2) 京都府の状況

- 京都府の要介護（要支援）認定者数は、平成29年3月末で約14万5千人となっており、高齢者の増加に伴い、総数は平成28年3月末と比べて2.5%増加しています。（図表2-16、2-17）
- 要介護度別構成割合は、要支援1～要介護1（軽度者）の占める割合が、全体の45.3%（全国平均47.7%）となっており、全国と比べて2.4%低くなっています。（図表2-16、図表2-17）
- 認定率について見ると、全国に比べ京都府のほうが高い状況となっています。（図表2-16、図表2-17）
- 圏域別の要介護認定者数は、京都・乙訓圏域以南では増加が続いていますが、南丹圏域以北では平成28年度末はほぼ横ばいとなっています。（図表2-17）

【図表2-16 要介護(要支援)認定者数の状況(京都府)】 (単位:人)

| | | H25年3月末 | H26年3月末 | H27年3月末 | H28年3月末 | H29年3月末 |
|-----|---|---------------------|---------------------|---------------------|---------------------|---------------------|
| 要支援 | 1 | 15,219 (12.1%) | 16,392 (12.4%) | 17,254 (12.6%) | 18,096 (12.8%) | 18,274 (12.6%) |
| | 2 | 18,469 (14.6%) | 19,817 (15.0%) | 21,026 (15.3%) | 21,712 (15.3%) | 22,166 (15.3%) |
| 要介護 | 1 | 20,857 (16.5%) | 22,131 (16.7%) | 22,964 (16.7%) | 24,338 (17.2%) | 25,236 (17.4%) |
| | 2 | 24,735 (19.6%) | 25,874 (19.6%) | 27,203 (19.8%) | 27,920 (19.7%) | 29,204 (20.1%) |
| | 3 | 18,399 (14.6%) | 19,344 (14.6%) | 19,793 (14.4%) | 20,356 (14.4%) | 20,944 (14.4%) |
| | 4 | 15,163 (12.0%) | 15,612 (11.8%) | 15,850 (11.6%) | 16,037 (11.3%) | 16,325 (11.3%) |
| | 5 | 13,255 (10.5%) | 13,126 (9.9%) | 13,112 (9.6%) | 13,036 (9.2%) | 12,902 (8.9%) |
| 計 | | 126,097 (100.0%) | 132,296 (100.0%) | 137,202 (100.0%) | 141,495 (100.0%) | 145,051 (100.0%) |
| 認定率 | | 19.0% | 19.2% | 19.3% | 19.5% | 19.7% |

注1: 数値は厚生労働省老健局「介護保険事業状況報告年報」による

注2: ただし、平成29年3月末の数値は京都府調査による

【図表2-17 圏域別の要介護(要支援)認定者数の状況(京都府)】 (単位:人)

| | 合計 (対前年伸率) | 丹後 | 中丹 | 南丹 | 京都・ 乙訓 | 山城北 | 山城南 |
|---------|---------------------|-------------------|--------------------|-------------------|--------------------|--------------------|-------------------|
| H25年3月末 | 126,097 (105.9%) | 7,014 (105.4%) | 11,921 (106.2%) | 6,584 (104.8%) | 78,311 (106.2%) | 18,138 (105.1%) | 4,129 (106.4%) |
| H26年3月末 | 132,296 (104.9%) | 7,218 (102.9%) | 12,133 (101.8%) | 6,971 (105.9%) | 82,487 (105.3%) | 19,122 (105.4%) | 4,365 (105.7%) |
| H27年3月末 | 137,202 (103.7%) | 7,385 (102.3%) | 12,277 (101.2%) | 7,200 (103.3%) | 85,953 (104.2%) | 19,781 (103.4%) | 4,606 (105.5%) |
| H28年3月末 | 141,495 (103.1%) | 7,574 (102.6%) | 12,237 (99.7%) | 7,423 (103.1%) | 89,181 (103.8%) | 20,339 (102.8%) | 4,741 (102.9%) |
| H29年3月末 | 145,051 (102.5%) | 7,555 (99.7%) | 12,163 (99.4%) | 7,389 (99.5%) | 91,971 (103.1%) | 21,102 (103.8%) | 4,871 (102.7%) |

注: 数値は京都府調査による

第2章

□ 要介護等認定者数は今後も増加すると見込まれ、2020年度の京都府内の認定者数は約15万8千人と、2017（平成29）年3月末と比較して9.2%増加すると推計されます。（図表2-18）

【図表2-18 圏域別の要介護(要支援)認定者数の将来推計（京都府）】 (単位：人)

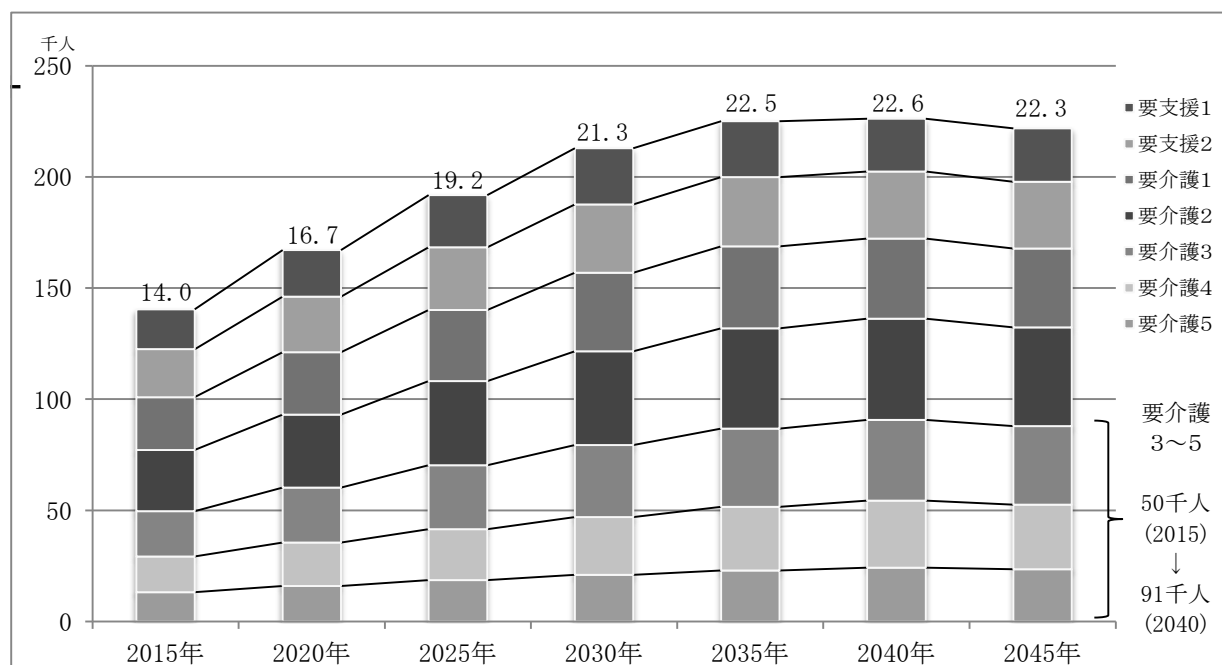
| | | | | 合 計 | 丹後 | 中丹 | 南丹 | 京都・乙訓 | 山城北 | 山城南 |
|-----------------------------|----------------|-------|---------------------|-------------------|--------------------|-------------------|---------------------|--------------------|-------------------|-----|
| 2018 (H30) 年度 (推計) | 要支援 | 1 | 18,349 | 1,043 | 939 | 1,012 | 11,553 | 3,189 | 613 | |
| | | 2 | 22,291 | 1,103 | 1,645 | 1,099 | 14,314 | 3,412 | 718 | |
| | 要介護 | 1 | 27,269 | 1,507 | 2,342 | 1,289 | 17,177 | 4,107 | 847 | |
| | | 2 | 30,437 | 1,318 | 2,635 | 1,398 | 20,057 | 4,044 | 985 | |
| | | 3 | 22,050 | 1,099 | 2,055 | 1,180 | 13,820 | 3,146 | 750 | |
| | | 4 | 17,482 | 935 | 1,590 | 974 | 10,939 | 2,407 | 637 | |
| | | 5 | 13,554 | 850 | 1,163 | 792 | 8,321 | 1,933 | 495 | |
| | 合 計 | | 151,432 | 7,855 | 12,369 | 7,744 | 96,181 | 22,238 | 5,045 | |
| 認定率 | | 20.4% | 21.7% | 19.9% | 17.8% | 21.8% | 17.2% | 15.9% | | |
| 2019 (H31) 年度 (推計) | 要支援 | 1 | 18,780 | 1,043 | 955 | 1,038 | 11,876 | 3,253 | 615 | |
| | | 2 | 22,736 | 1,105 | 1,653 | 1,144 | 14,602 | 3,506 | 726 | |
| | 要介護 | 1 | 27,997 | 1,518 | 2,359 | 1,318 | 17,599 | 4,322 | 881 | |
| | | 2 | 31,056 | 1,327 | 2,653 | 1,445 | 20,482 | 4,134 | 1,015 | |
| | | 3 | 22,602 | 1,111 | 2,071 | 1,220 | 14,197 | 3,230 | 773 | |
| | | 4 | 17,969 | 946 | 1,603 | 1,010 | 11,276 | 2,480 | 654 | |
| | | 5 | 13,937 | 856 | 1,170 | 809 | 8,548 | 2,043 | 511 | |
| | 合 計 (対前年伸率) | | 155,077 (102.4%) | 7,906 (100.6%) | 12,464 (100.8%) | 7,984 (103.1%) | 98,580 (102.5%) | 22,968 (103.3%) | 5,175 (102.6%) | |
| 認定率 | | 20.8% | 21.9% | 20.1% | 18.1% | 22.3% | 17.7% | 16.0% | | |
| 2020 年度 (推計) | 要支援 | 1 | 19,160 | 1,044 | 962 | 1,070 | 12,148 | 3,311 | 625 | |
| | | 2 | 23,127 | 1,095 | 1,661 | 1,183 | 14,850 | 3,597 | 741 | |
| | 要介護 | 1 | 28,643 | 1,517 | 2,374 | 1,350 | 17,961 | 4,528 | 913 | |
| | | 2 | 31,582 | 1,326 | 2,671 | 1,490 | 20,844 | 4,198 | 1,053 | |
| | | 3 | 23,086 | 1,117 | 2,092 | 1,260 | 14,517 | 3,301 | 799 | |
| | | 4 | 18,393 | 950 | 1,615 | 1,041 | 11,566 | 2,540 | 681 | |
| | | 5 | 14,291 | 857 | 1,179 | 828 | 8,755 | 2,138 | 534 | |
| | 合 計 (対前年伸率) | | 158,282 (102.1%) | 7,906 (100.0%) | 12,554 (100.7%) | 8,222 (103.0%) | 100,641 (102.1%) | 23,613 (102.8%) | 5,346 (103.3%) | |
| 認定率 | | 21.1% | 22.0% | 20.4% | 18.5% | 22.7% | 18.1% | 16.3% | | |
| 2025 年度 (推計) | 要支援 | 1 | 21,066 | 1,028 | 937 | 1,187 | 13,392 | 3,763 | 759 | |
| | | 2 | 25,398 | 1,087 | 1,665 | 1,346 | 16,442 | 3,997 | 861 | |
| | 要介護 | 1 | 32,200 | 1,516 | 2,600 | 1,504 | 19,946 | 5,519 | 1,115 | |
| | | 2 | 35,488 | 1,325 | 2,907 | 1,679 | 23,169 | 5,149 | 1,259 | |
| | | 3 | 26,095 | 1,115 | 2,296 | 1,428 | 16,367 | 3,910 | 979 | |
| | | 4 | 20,901 | 958 | 1,666 | 1,143 | 13,194 | 3,087 | 853 | |
| | | 5 | 15,887 | 864 | 1,073 | 930 | 9,813 | 2,565 | 642 | |
| | 合 計 | | 177,035 | 7,893 | 13,144 | 9,217 | 112,323 | 27,990 | 6,468 | |
| 認定率 | | 23.9% | 22.9% | 22.2% | 20.7% | 25.7% | 21.6% | 18.7% | | |

注1：数値は市町村報告値による

注2：要介護（要支援）認定者数は、第1号被保険者と第2号被保険者の計

- 図表2-6で算出した要介護認定率（年齢階級別・要介護度別）に基づいて、今後の将来推計人口から、要介護認定者数（要介護度別）の長期的な将来推計を試算すると、今後も要介護認定者は増加を続け、2040年には約23万人に達する見込みとなります。（図表2-19）
- 特に、要介護3～5の重度者に着目すると、2040年には2015年の約1.8倍に増加することとなります。（図表2-19）

【図表2-19 要介護認定者数（要介護度別）の将来推計（京都府）〔試算〕】



注1：介護保険事業状況報告平成27年9月月報、京都府統計書（平成27年10月1日現在年齢階級別人口）及び国立社会保障・人口問題研究所「日本の将来推計人口（平成30（2018）年推計）」から試算

注2：要介護認定率を現在の状況で固定した場合の試算であることに留意

5 高齢者の受診・疾病の状況

この項目のポイント

- ▶ 高齢者の受診数が、全体の約半数を占めており、疾病では「循環器系疾患」が最も多い
- ▶ 京都府の高齢者医療費は全国平均と比較して高水準

(1) 受診者総数等の状況

- 平成26年患者調査（全国編）によると、全国の高齢者の受診者総数は約445万人であり、患者数の52.0%となっています。（図表2-20）

【図表2-20 患者数の状況（全国）】

| | 入院 | 外来 | 合計 |
|---------|-------------------|--------------------|--------------------|
| 患者数 | 131.9万人 | 723.8万人 | 855.7万人 |
| うち65歳以上 | 93.7万人 (71.1%) | 351.0万人 (48.5%) | 444.7万人 (52.0%) |

注：数値は厚生労働官房統計情報部「平成26年患者調査（全国編）」による

- 京都府内の高齢者の受診者総数は約9.0万人で、患者数の55.7%と約6割を占める状況であり、全国より高い数値となっています。（図表2-21）

【図表2-21 患者数の状況（京都府）】

| | 入院 | 外来 | 合計 |
|---------|------------------|------------------|------------------|
| 患者数 | 2.9万人 | 13.3万人 | 16.2万人 |
| うち65歳以上 | 2.2万人 (76.1%) | 6.8万人 (51.3%) | 9.0万人 (55.7%) |

注：数値は厚生労働官房統計情報部「平成26年患者調査（全国編）」による

- 高齢者の入院に係る傷病別の状況をみると、「循環器系疾患」が21.0%と最も多く、次いで「精神及び行動の傷害神経系疾患」が12.8%、「損傷、中毒及びその他の外因の影響」がそれぞれ12.3%となっています。（図表2-22）

【図表2-22 高齢者の入院に係る傷病別の状況（京都府）】

| | 第1位 | 第2位 | 第3位 |
|----------------|-------------------|-------------------------------|---------------------------------|
| 傷病分類名 (構成比) | 循環器系疾患 (21.0%) | 精神及び行動の傷害 神経系疾患 (12.8%) | 損傷、中毒及び その他の外因の影響 (12.3%) |
| 主な傷病 | 高血圧性疾患 脳血管系疾患 | 統合失調症 神経症性障害 ストレス関連障害 | 骨折 |

注：数値は京都府健康福祉統計「平成26年患者調査」による

(2) 高齢者医療費の状況

- 平成27年度の京都府の高齢者医療費の総額は約3,324億円となっており、1人当たり高齢者医療費は、1,024,824円で全国第13位と全国的にも高水準となっています。（図表2-23、2-24）

【図表2-23 高齢者の医療費の状況（京都府）】

| | H25年度 | H26年度 | H27年度 |
|----------|---------|---------|---------|
| 高齢者医療費総額 | 3,118億円 | 3,190億円 | 3,324億円 |
| 給付件数 | 847万件 | 872万件 | 904万件 |

注：数値は厚生労働省「後期高齢者医療事業年報」による

【図表2-24 高齢者の1人当たり医療費の状況（全国上位）】

| 1位 | 2位 | 3位 | 13位 | 47位 | 全国平均 |
|---------|---------|---------|---------|-------|-------|
| 福岡県 | 高知県 | 北海道 | 京都府 | 新潟県 | |
| 1,195千円 | 1,184千円 | 1,103千円 | 1,025千円 | 756千円 | 949千円 |

注：数値は厚生労働省「後期高齢者医療事業年報」による

