

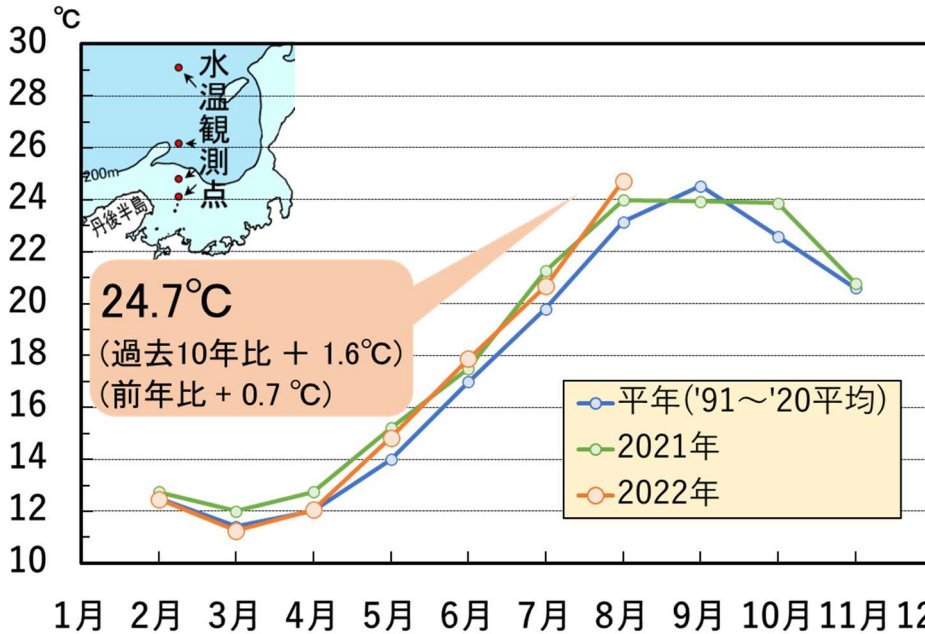
京都府漁海況情報

京都府農林水産技術センター海洋センター 研究部
<http://www.pref.kyoto.jp/kaiyo/>
 電話:0772-25-3078 FAX:0772-25-1532

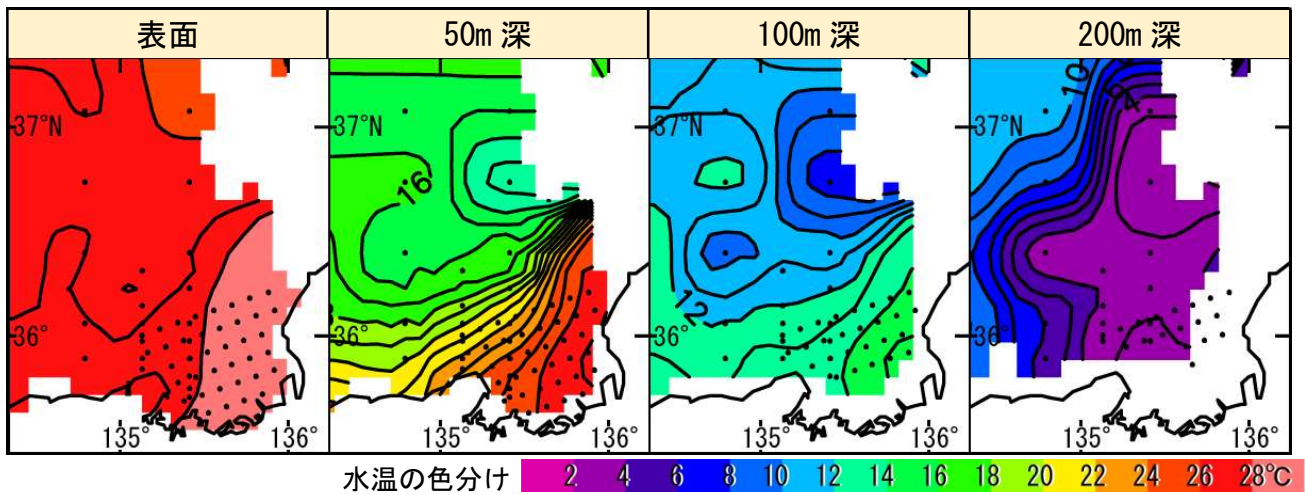
《海の状況》

【現況】

京都府沖の表層水温（0～50 m 深平均）



京都府周辺の各層水温(2022年8月上旬)



資料元：日本海区水産研究所

【今後の見込み】

向こう1か月程度の海の見込み	
京都府周辺の表層水温	「平年より高い」か「平年よりかなり高い」で推移する見込み
対馬暖流の勢力	「平年より強い」で推移する見込み

資料元：気象庁

≪漁模様 2022年7月≫

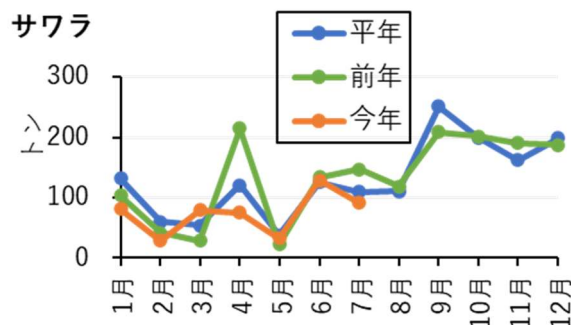
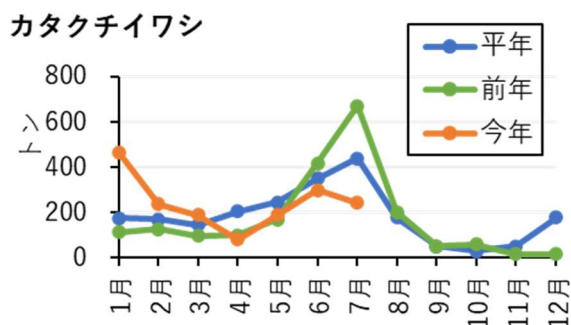
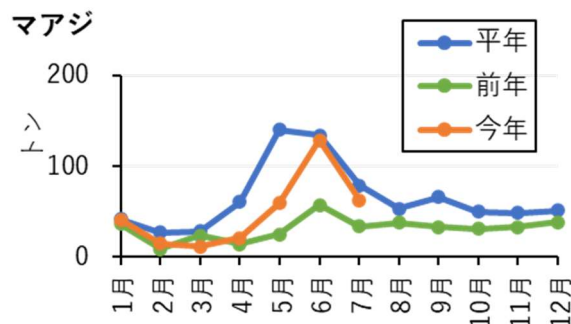
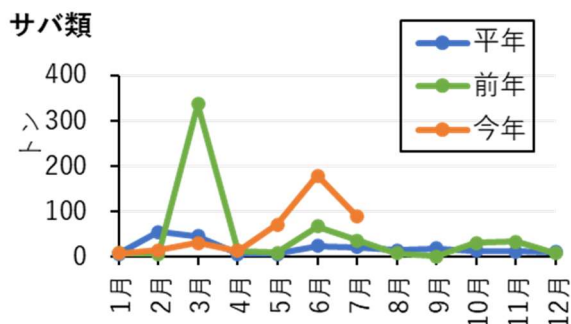
【定置網漁業】

サバ類が平年の4倍（前年の2.5倍）、トビウオ類が平年の1.3倍（前年の2.1倍）と好調でした。一方、カタクチイワシは平年の6割弱（前年の4割弱）、サワラは平年の8割強（前年の6割強）、イカ類が平年の4割弱（前年の3割強）と低調でした。全体では、平年の7割強（前年の6割強）と低調でした。

2022年7月の漁獲量（上位10魚種）（トン） 京都府漁協集計				
魚種	2022年	2021年(前年比)	平年(平年比)	備考
カタクチイワシ(たれ)	245.0	673.5 (36%)	441.1 (56%)	<サワラ銘柄別> さわら大(3kg以上): 0.1トン さわら(2-3kg): 1.2トン さわら中小(1.5-2kg): 10.2トン さわら小(1-1.5kg): 30.6トン さごし(0.4-1kg): 49.1トン <ブリ> ぶり: 0.1トン まるご: 1.6トン はまち: 4.3トン つばす: 15.5トン <イカ類> ケンサキイカ(白いか): 8.6トン アオリイカ(秋いか): 0.2トン など
サワラ	91.2	147.8 (62%)	109.4 (83%)	
サバ類	89.9	36.7 (245%)	22.6 (397%)	
マアジ	62.8	34.2 (184%)	79.5 (79%)	
トビウオ類	56.3	26.5 (212%)	43.9 (128%)	
ブリ	21.5	41.1 (52%)	67.0 (32%)	
シイラ	12.7	3.3 (382%)	3.5 (366%)	
スズキ	12.1	20.4 (59%)	13.6 (89%)	
イカ類	8.9	27.8 (32%)	24.1 (37%)	
マルアジ(青あじ)	8.8	8.4 (105%)	7.8 (114%)	
その他	28.0	32.6 (86%)	45.4 (62%)	
合計	637.1	1052.2 (61%)	857.8 (74%)	

※平年：2012-2021

<主要魚種の漁獲量の推移>



平年は過去10年平均

【底曳網漁業】

資源保護のため6月から8月は休漁です。

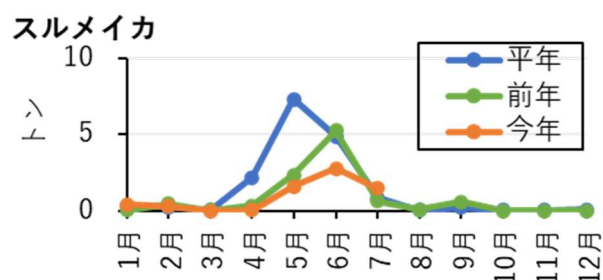
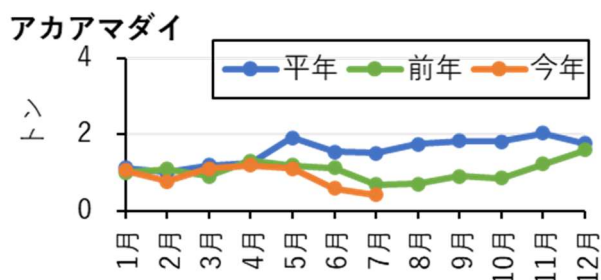
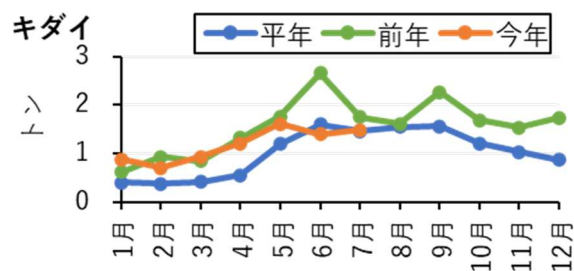
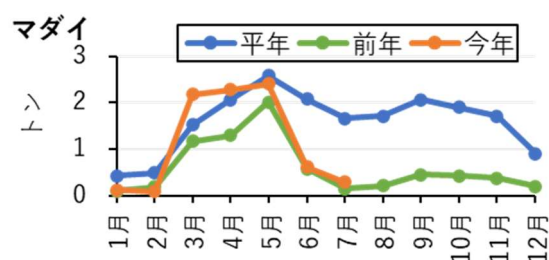
【釣り・はえなわ漁業】

全体の水揚量は、平年の6割強（前年とほぼ同じ）でした。

2022年7月の漁獲量（上位5魚種）（トン）					京都府漁協集計
魚種	2022年	2021年(前年比)	平年(平年比)	備考	
タイ類	1.8	1.9 (94%)	3.2 (57%)	<タイ類銘柄別> マダイ: 0.3トン キダイ(連子鯛): 1.5トン など	
イカ類	1.6	1.7 (94%)	3.0 (53%)		
メバル類	1.4	1.7 (81%)	1.9 (73%)		
アカムツ(のど黒)	0.5	0.5 (86%)	0.1 (384%)	<イカ類> スルメイカ: 1.4トン ケンサキイカ(白いか): 0.1トン など	
アカアマダイ(ぐじ)	0.4	0.7 (61%)	1.5 (27%)		
その他	2.8	1.5 (187%)	2.4 (116%)		
合計	8.5	8.3 (102%)	13.3 (64%)		

※平年：2012-2021

<主要魚種の月別漁獲量>



平年は過去10年平均