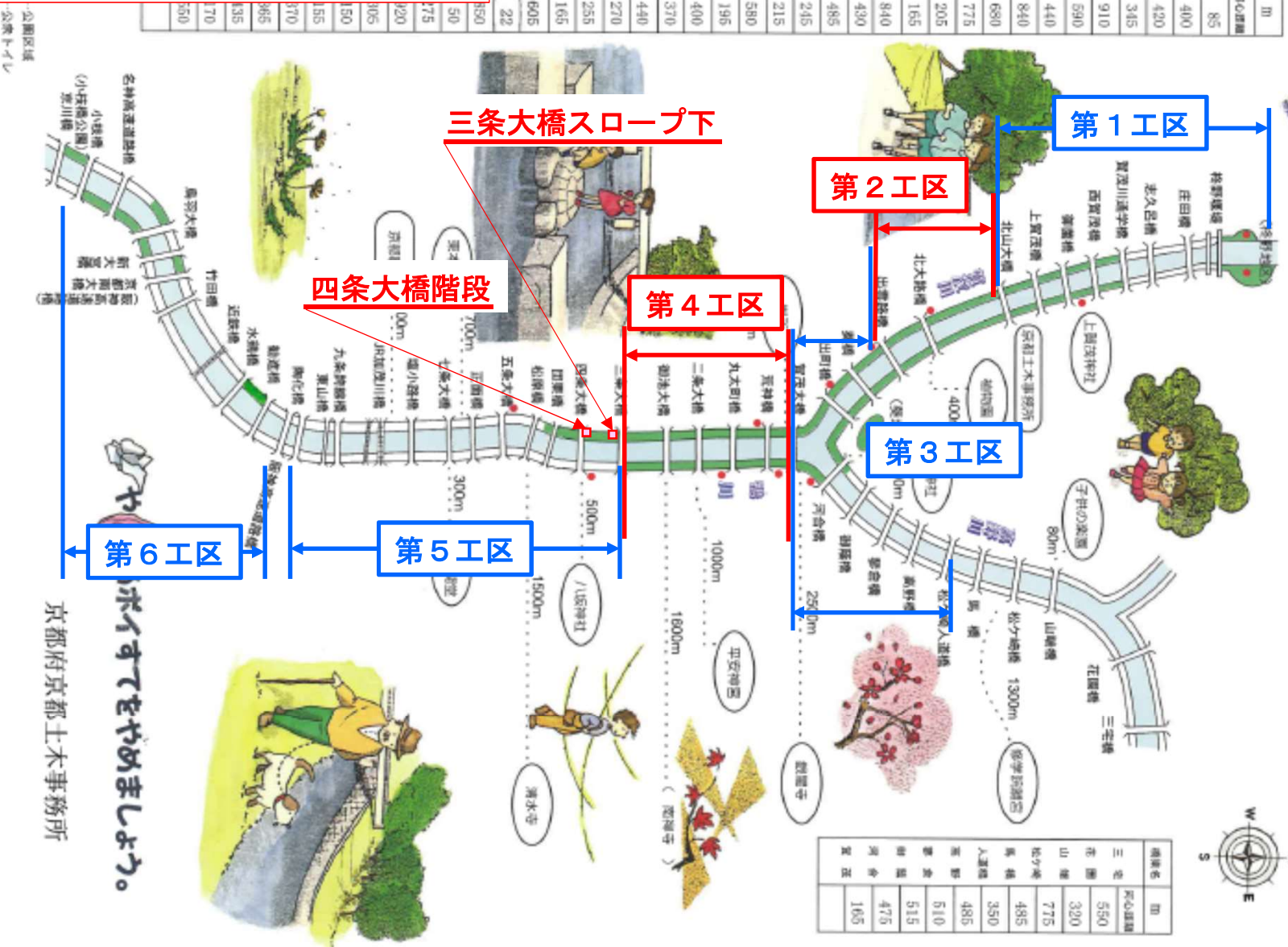
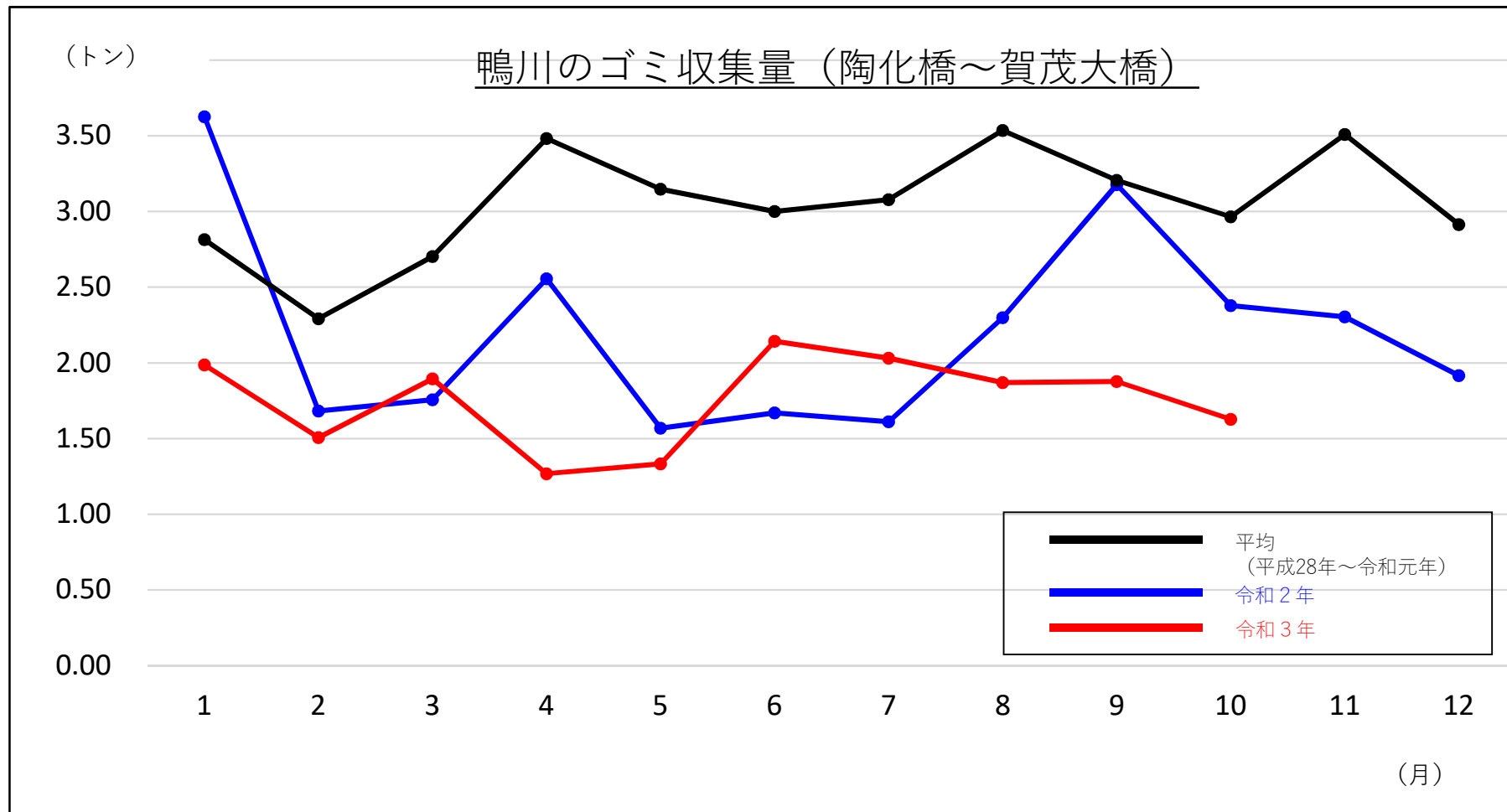


# 鴨川河川敷へのゴミ投棄・放置状況について

# 京都土木事務所の清掃業務 清掃業務の工区図



わをわわわ  
YAMAのKまふ



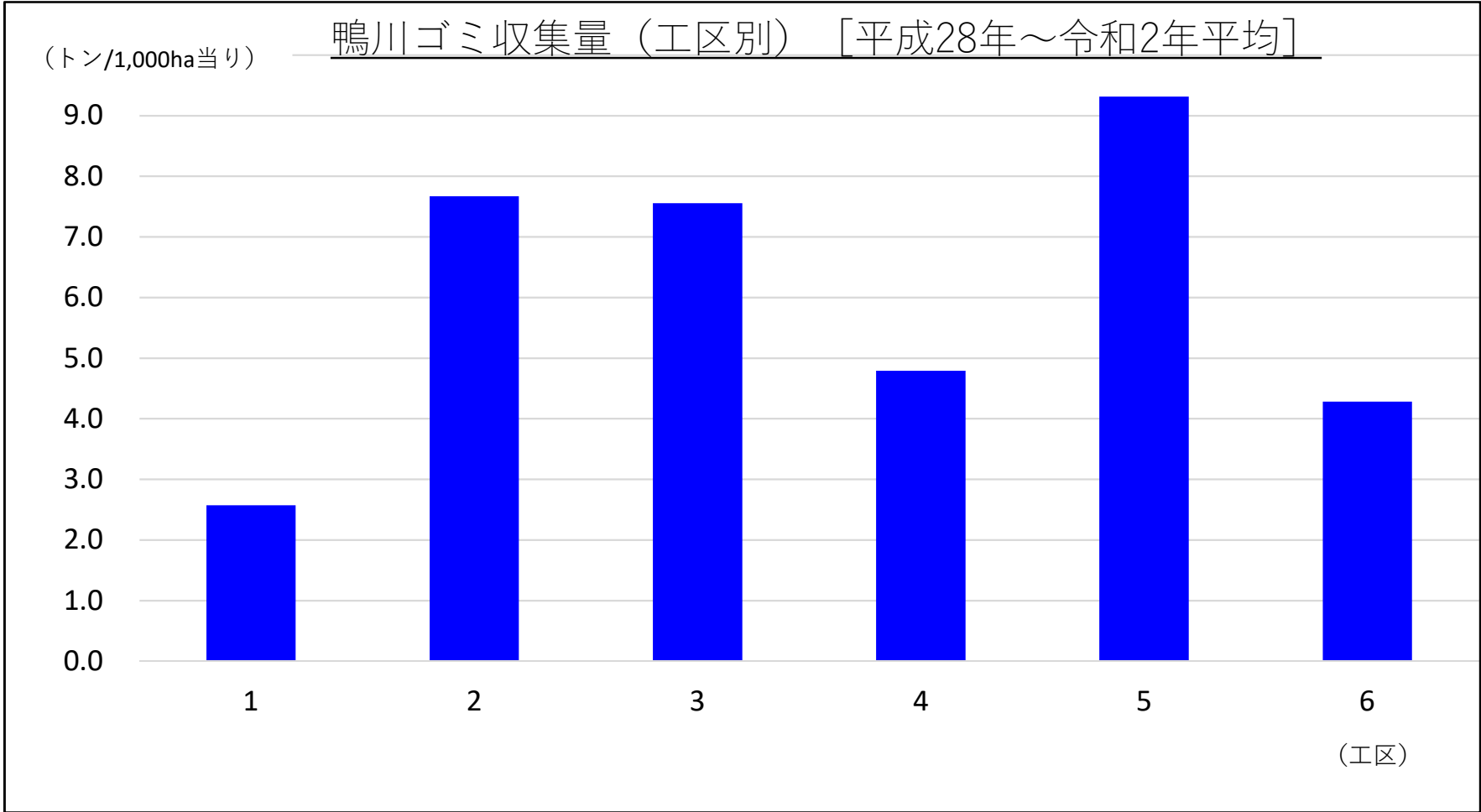
(単位:トン)

	1月	2月	3月	4月	5月	6月	7月	8月	9月	10月	11月	12月	合計
平均	2.81	2.29	2.70	3.48	3.15	3.00	3.08	3.54	3.21	2.97	3.51	2.91	36.65
令和2年	3.63	1.68	1.76	2.56	1.57	1.67	1.61	2.30	3.18	2.38	2.30	1.92	26.54
令和3年	1.99	1.51	1.89	1.27	1.33	2.14	2.03	1.87	1.88	1.63			17.53

※対象ゴミ収集量: 京都土木事務所の委託業務において、収集・処分されたもののみ

※対象区域: 4工区(出雲路橋～三条大橋)、5工区(三条大橋～陶化橋)

※平均値: 平成28年～令和元年



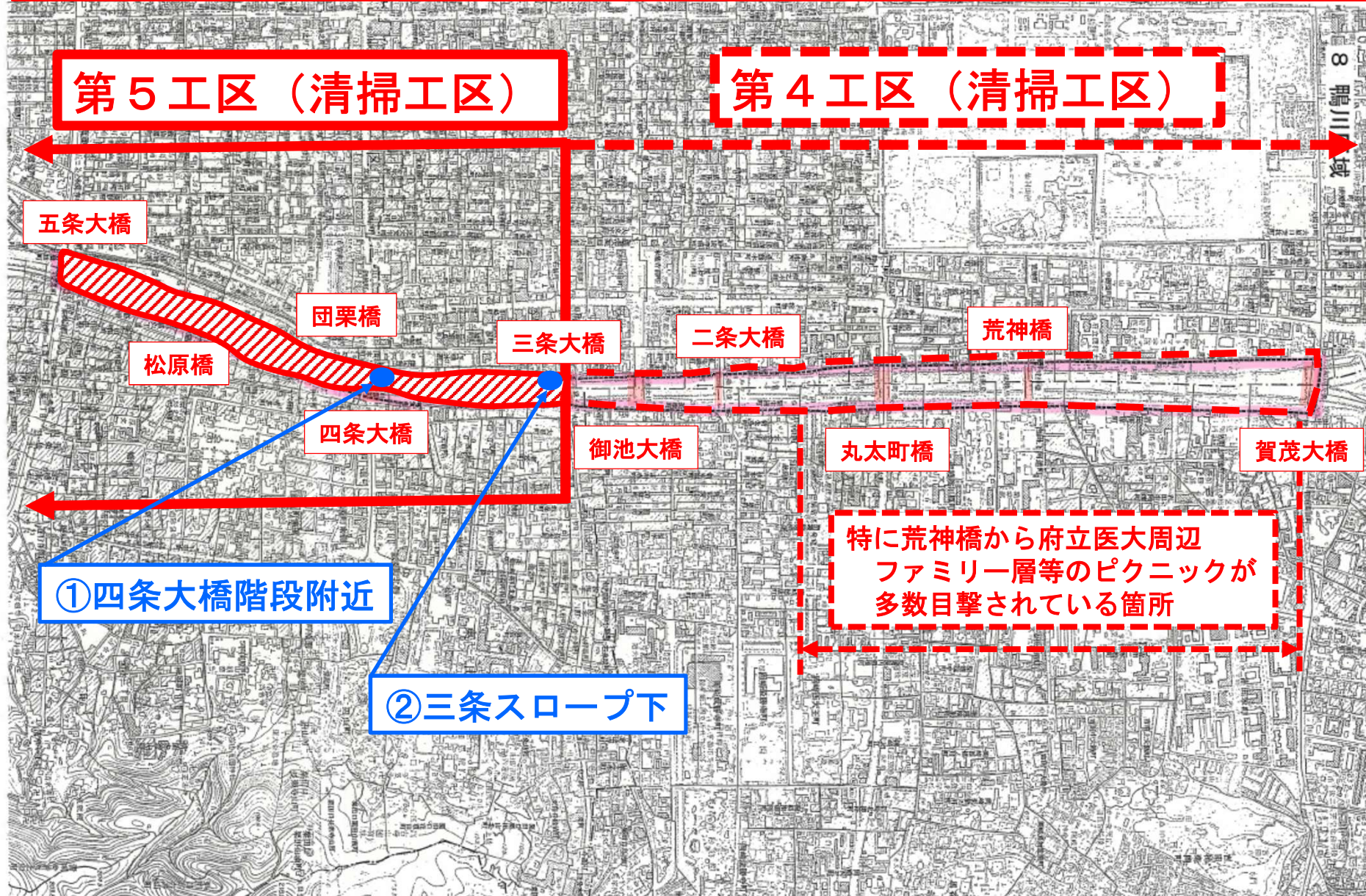
平均	8.4	20.4	20.9	15.0	19.6	15.9	100.1
面積	3,276	2,653	2,760	3,132	2,107	3,704	17,634
1,000ha当	2.6	7.7	7.6	4.8	9.3	4.3	5.7

※平均値：平成28年～令和2年

# 鴨川河川敷美化強化指定区域

「京都市美化の推進及び飲料容器に係る資源の有効利用の促進に関する条例」  
ゴミを捨てる行為に対する罰則（30,000円以下の罰金）適用区域

京都市美化の推進及び飲料容器に係る資源の有効利用の促進に関する条例（昭和56年10月16日 条例第19号）  
第9条第1項に基づく「美化強化推進区域の指定」中の鴨川区域（平成9年7月10日 告示第166号）



# 令和3年の鴨川河川敷 ゴミ発生に関する課題区域 鴨川流域ネットワークの対応（案）

- ① 京都土木事務所事業（鴨川に関する生涯学習の実施）への協力を検討
  - ・ 令和3年度に葵公園内の施設整備が完了し、今後、園路等工事を実施
  - ・ 施設において、鴨川に関する環境学習機会を府民に提供
  - ・ 環境学習の講師派遣等に協力
- ② 京都府教育委員会等が実施する出前授業等、教育施策との積極的な連携を検討
  - ・ 「結 ネット KYOTO」学校で活用 出前授業への登録
  - ・ 京都市教育委員会に対し、小中学校での道徳教育への協力を協議
- ③ 大学生への河川美化啓発活動
  - ・ 近隣大学等のオリエンテーリング等で鴨川河川敷利用の啓発
  - ・ 大学生のボランティアサークル育成に向けた支援

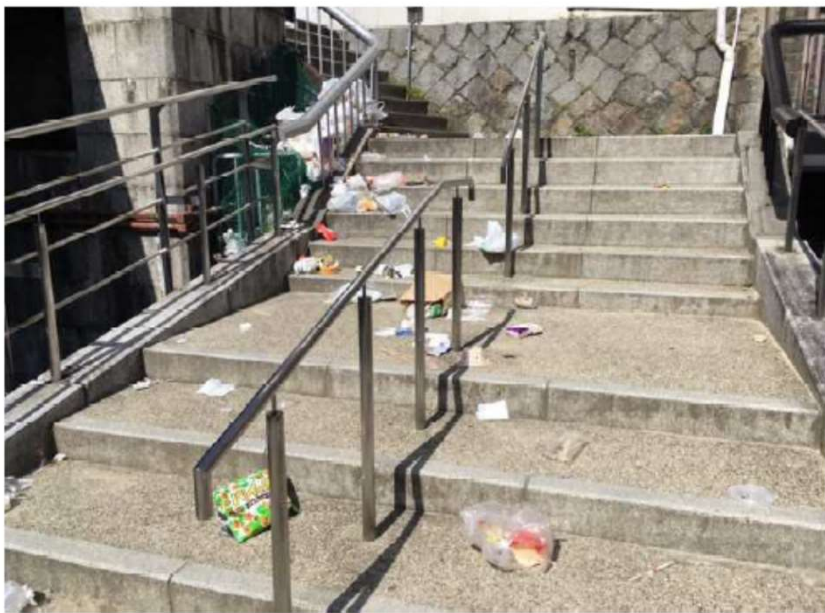
マスコミ等で取り上げられたモラル課題箇所

三条大橋スロープ下・四条大橋階段等  
清掃前のゴミ発生写真  
(R3.5.10～R3.9.14)



# 【令和3年5月10日～令和3年9月14日までのゴミ放置状況（写真）①】

令和3年5月10日(月)午前9時の状況です(鴨川を美しくする会撮影)



令和3年5月15日(土)午前7時(撮影：鴨川を美しくする会)



三条ゲート付近



三条ゲート付近



三条大橋右岸コンビニ横



三条ゲート付近



四条大橋右岸階段



四条大橋右岸河川敷



四条大橋右岸階段

# 【令和3年5月10日～令和3年9月14日までのゴミ放置状況（写真）②】

鴨川 三条大橋右岸付近河川敷のゴミ (京都府京都土木事務所：提供)

令和3年6月7日(月)午前8時 鴨川三条ゲート付近の記録

