

社会資本総合整備計画（活力創出基盤整備） 事後評価書

平成29年6月6日

計画の名称	防災・安全に配慮した京都府港湾（舞鶴港、宮津港、久美浜港）施設整備（防災・安全）																																				
計画の期間	平成22年度～平成26年度（5年間）		交付対象	京都府、舞鶴市																																	
計画の目標	①港湾施設改良事業：舞鶴港、宮津港、久美浜港において、施設の老朽化等による陳腐化した施設に適切な改良を加え、有効活用することで、港湾利用者の利便性の向上を図る。 ②長寿命化対策事業：港湾施設の戦略的維持管理の推進に当たり、舞鶴港、宮津港、久美浜港に位置する港湾施設を適切に維持、管理していくための長寿命化計画を策定する。																																				
計画の成果目標（定量的指標）	①港湾施設改良事業：平成26年度末までに計画箇所（18箇所）の内6箇所の改良を行う。 ②長寿命化対策事業：平成26年度末までに計画策定が必要な施設全て（外郭施設 34施設、係留施設 112施設、臨港交通施設 14.4km）の計画を策定する。																																				
定量的指標の定義及び算定式	定量的指標の現況値及び目標値 <table border="1" style="width:100%; border-collapse: collapse;"> <thead> <tr> <th rowspan="2"></th> <th colspan="4">目標評価値</th> <th rowspan="2">備考</th> </tr> <tr> <th>当初現況値 (H22当初)</th> <th>中間目標値 (H24末)</th> <th>最終目標値 (H26末)</th> <th>実績値 (H26末)</th> </tr> </thead> <tbody> <tr> <td>①港湾施設改良事業：H22～H26で改良を行う箇所の改良率を算出する。 (改良率%) = (改良済み箇所) / 18箇所</td> <td>(%) 0</td> <td>(%) 0</td> <td>(%) 33</td> <td>(%) 33</td> <td></td> </tr> <tr> <td rowspan="3">②長寿命化対策事業：H22～H26で策定する長寿命化計画の策定率を施設区分(①外郭施設、②係留施設、③臨港交通施設(6橋梁))毎に算出する。 (策定率%) = (策定済み計画) / (全体策定計画)</td> <td>① (%) 0</td> <td>① (%) 90</td> <td>① (%) 100</td> <td>① (%) 97</td> <td></td> </tr> <tr> <td>② (%) 0</td> <td>② (%) 100</td> <td>② (%) 100</td> <td>② (%) 101</td> <td></td> </tr> <tr> <td>③ (%) 0 橋梁 0</td> <td>③ (%) 100 橋梁 6</td> <td>③ (%) 100 橋梁 6</td> <td>③ (%) 108 橋梁 6</td> <td></td> </tr> </tbody> </table>						目標評価値				備考	当初現況値 (H22当初)	中間目標値 (H24末)	最終目標値 (H26末)	実績値 (H26末)	①港湾施設改良事業：H22～H26で改良を行う箇所の改良率を算出する。 (改良率%) = (改良済み箇所) / 18箇所	(%) 0	(%) 0	(%) 33	(%) 33		②長寿命化対策事業：H22～H26で策定する長寿命化計画の策定率を施設区分(①外郭施設、②係留施設、③臨港交通施設(6橋梁))毎に算出する。 (策定率%) = (策定済み計画) / (全体策定計画)	① (%) 0	① (%) 90	① (%) 100	① (%) 97		② (%) 0	② (%) 100	② (%) 100	② (%) 101		③ (%) 0 橋梁 0	③ (%) 100 橋梁 6	③ (%) 100 橋梁 6	③ (%) 108 橋梁 6	
	目標評価値				備考																																
	当初現況値 (H22当初)	中間目標値 (H24末)	最終目標値 (H26末)	実績値 (H26末)																																	
①港湾施設改良事業：H22～H26で改良を行う箇所の改良率を算出する。 (改良率%) = (改良済み箇所) / 18箇所	(%) 0	(%) 0	(%) 33	(%) 33																																	
②長寿命化対策事業：H22～H26で策定する長寿命化計画の策定率を施設区分(①外郭施設、②係留施設、③臨港交通施設(6橋梁))毎に算出する。 (策定率%) = (策定済み計画) / (全体策定計画)	① (%) 0	① (%) 90	① (%) 100	① (%) 97																																	
	② (%) 0	② (%) 100	② (%) 100	② (%) 101																																	
	③ (%) 0 橋梁 0	③ (%) 100 橋梁 6	③ (%) 100 橋梁 6	③ (%) 108 橋梁 6																																	
全体事業費	合計 (A+B+C)	1028.0 百万円	A	988.6 百万円	B	0.0 百万円	C	39.4 百万円	効果促進事業費の割合 C / (A+B+C)	3.8%																											

事後評価

○事後評価の実施体制、実施時期	
事後評価の実施体制	事後評価の実施時期
京都府建設交通部港湾課において事後評価を実施 舞鶴市において事後評価を実施	平成28年3月 公表の方法 京都府ホームページ

1. 交付対象事業の進捗状況

交付対象事業																	
A 港湾事業																	
番号	事業種別	地域種別	交付対象	直接間接	事業者	事業及び施設種別	省略工種	要素となる事業名	事業内容	港湾・区域名	事業実施期間（年度）					補正費 (百万円)	
											H22	H23	H24	H25	H26		
A <港湾施設改良事業>																	
1-A-2	港湾	内地	京都府	直接	-	重要	改良	第2ふ頭 岸壁補修	防舷材 箇所 N=68基	舞鶴港・西港商港地区			■■■■■			209.8	
1-A-4	港湾	内地	京都府	直接	-	重要	改良	第2ふ頭 泊地 (-9~10m) 浚渫	浚渫 水深-9~10	舞鶴港・西港商港地区			■■■■■			30.2	完了
1-A-8	港湾	内地	京都府	直接	-	重要	改良	前島ふ頭 物揚場 (-2.0) エプロン補修	エプロン L=302m	舞鶴港・東港地区						0.0	
1-A-9	港湾	内地	京都府	直接	-	重要	改良	前島ふ頭 3号岸壁 (-5.5) 補修	防舷材 箇所 N=9基	舞鶴港・東港地区						0.0	
1-A-10	港湾	内地	舞鶴市	直接	-	重要	改良	前島ふ頭 緑地改良	通路 L=200m	舞鶴港・東港地区			■■■■■			195.0	完了
1-A-11	港湾	内地	京都府	直接	-	地方	改良	漁師防波堤 防波堤上部工補修	上部工 L=266m	宮津港・小型船だまり地区			■■■■■			50.0	完了
1-A-12	港湾	内地	京都府	直接	-	地方	改良	鶴賀2号岸壁 (-5.5) 岸壁エプロン補修	エプロン L=132m	宮津港・鶴賀地区			■■■■■			7.6	完了
1-A-13	港湾	内地	京都府	直接	-	地方	改良	久美浜水路 護岸改良	護岸 L=235m	久美浜港・久美浜地区			■■■■■			136.3	
1-A-14	港湾	内地	京都府	直接	-	地方	改良	湊宮D栈橋 栈橋上部工補修	栈橋 L=71m	久美浜港・久美浜地区			■■■■■			12.6	完了
1-A-20	港湾	内地	京都府	直接	-	重要	改良	第4ふ頭 岸壁エプロン補修	エプロン L=185m、車止め185m	舞鶴港・西港商港地区			■■■■■			28.6	
1-A-21	港湾	内地	京都府	直接	-	重要	改良	喜多ふ頭 岸壁エプロン補修	エプロン L=370m、車止め260m	舞鶴港・西港商港地区			■■■■■			7.0	
1-A-22	港湾	内地	京都府	直接	-	重要	改良	宮崎橋	橋梁設計、橋梁工 1式	舞鶴港・西港地区			■■■■■			111.0	完了
1-A-23	港湾	内地	京都府	直接	-	重要	改良	大野辺橋	橋梁設計、橋梁工 1式	舞鶴港・西港地区			■■■■■			97.4	
1-A-24	港湾	内地	京都府	直接	-	重要	改良	竹屋物揚場取付改修	物揚場 L=70m	舞鶴港・西港商港地区			■■■■■			8.2	

1-A-27	港湾	内地	京都府	直接	—	重要	改良	前島ふ頭 泊地(-7.5)浚渫	浚渫 水深-7.5	舞鶴港・東港地区						0.0
1-A-28	港湾	内地	京都府	直接	—	重要	改良	第4ふ頭 泊地(-10.0)浚渫	浚渫 水深-10.0	舞鶴港・西港商港地区						0.0
1-A-29	港湾	内地	京都府	直接	—	地方	改良	長柄C栈橋 栈橋上部工補修	栈橋 L=44m	久美浜地区						8.1
1-A-30	港湾	内地	京都府	直接	—	地方	改良	須地P B S施設改修	P B S施設 2基	久美浜地区						8.0
A <長寿命化対策事業>																
1-A-17	港湾	内地	京都府	直接	—	重要	維持管理	舞鶴港 長寿命化計画策定	外郭施設1件、係留施設41件、臨港交通施設13m(橋脚1件含む)	舞鶴港						52.5
1-A-18	港湾	内地	京都府	直接	—	地方	維持管理	宮津港 長寿命化計画策定	外郭施設1件、係留施設29件、臨港交通施設5.5m(橋脚1件含む)	宮津港						26.3
合計															988.6	

B 関連社会資本整備事業																
番号	事業種別	地域種別	交付対象	直接間接	事業者	省略工種	要素となる事業名	H22 H23 H24	事業内容 H23 H24	H25 H26	事業実施期間(年度)				全体事業費 (百万円)	備考
																0
合計															0	
番号	一体的に実施することにより期待される効果 備考															

C 効果促進事業																
番号	事業種別	地域種別	交付対象	直接間接	事業者	省略工種	要素となる事業名	H22 H23 H24	事業内容 H23 H24	H23 H24	事業実施期間(年度)				全体事業費 (百万円)	備考
1-C-2	社会実験	内地	舞鶴市	直接	一般社団法人	社会実験	交通・流通利用促進事業		舞鶴港を利用する内貿フェリー運賃の割引実験	舞鶴港・東港地区						9.4
1-C-6	港湾	内地	京都府	直接	—	重要	改良	第2ふ頭 案内板設置	歓迎サイン設置、多国語対応案内看板設置	舞鶴港・西港商港地区						30.0
合計															39.4	
番号	一体的に実施することにより期待される効果 備考															
1-C-2	舞鶴港・東港地区内の港湾施設改良事業と一体的に実験を実施することで、主要な公共岸壁を利用している内貿フェリー運賃の割引が利用増加にどの程度資するかを検証する。															
1-C-6	第2ふ頭の岸壁補修と一体的に工事を実施することにより、クルーズ船旅客のリピーター化を促す															

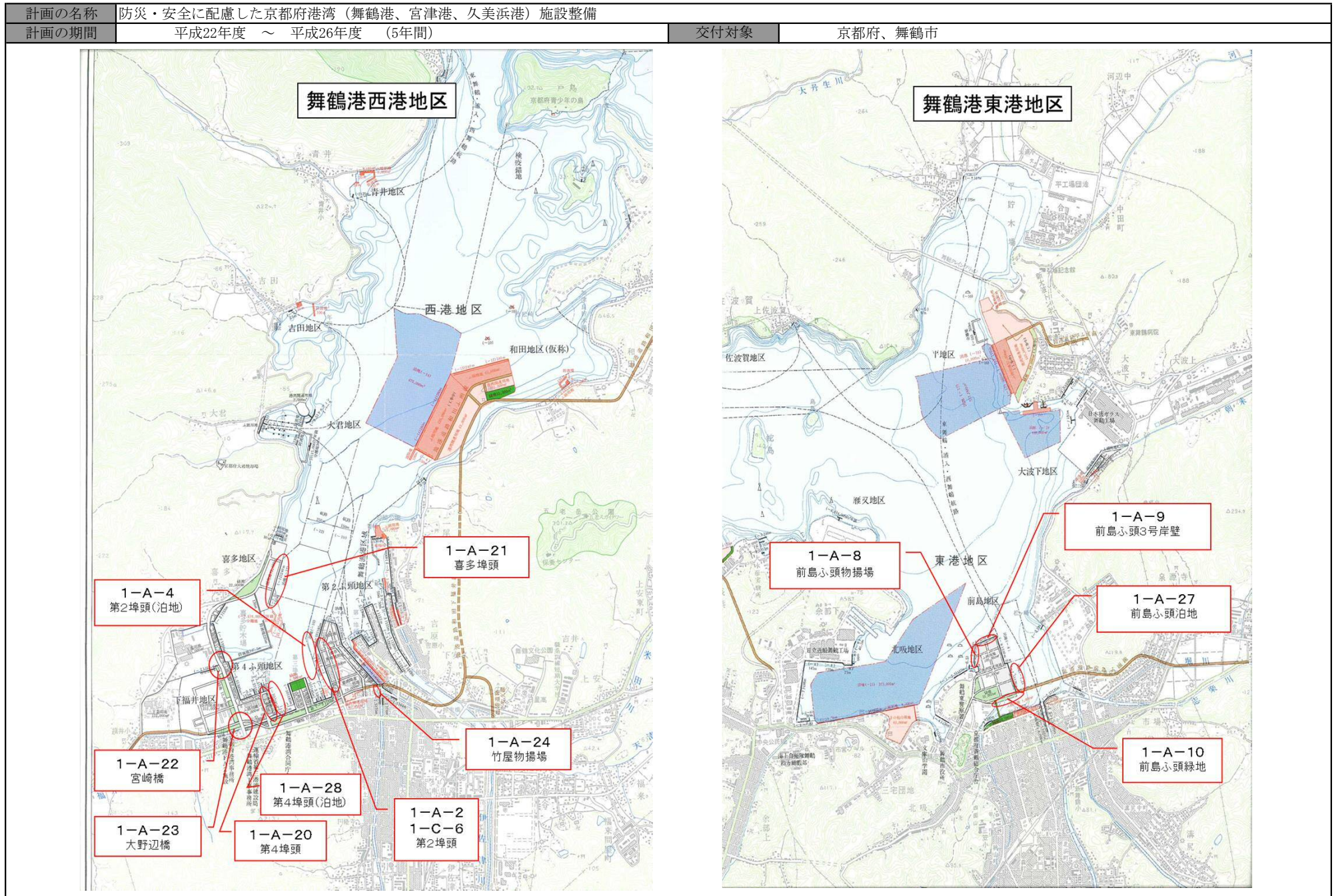
その他関連する事業																	
計画等の名称 ハード・ソフトが一体となった京都府港湾(舞鶴港、宮津港、久美浜港)の振興支援																	
事業種別	交付対象	要素となる事業名 (事業箇所)					市町村名 (港湾・地区名)	事業実施期間(年度)				全体事業費 (百万円)	備考				
1-A'-1	港湾	京都府	臨港道路和田下福井線 歩道改良					舞鶴港・西港商港地区					33.9	防災・安全移行元			
1-A'-5	港湾	京都府	小型船だまり(青井) 物揚場建設					舞鶴港・西港地区					19.6	防災・安全移行元			
1-A'-6	港湾	京都府	小型船だまり(青井) 防波堤建設					舞鶴港・西港地区					86.2	防災・安全移行元			
1-A'-15	港湾	京都府	小型船だまり P B 係留施設建設					久美浜港・久美浜～須地区					0.0	防災・安全移行元			
1-A'-25	港湾	京都府	舞鶴港駅物揚場					舞鶴港・西港地区					251.1	防災・安全移行元			
1-A'-26	港湾	京都府	小型船だまり(和田) 物揚場建設					舞鶴港・西港地区					16.9	防災・安全移行元			
1-A'-16	港湾	京都府	阿蘇海 海域環境整備、環境調査					宮津港・文珠地区					167.3	防災・安全移行元			
1-C'-3	計画・調査	京都府	港湾施設利用実態調査、有効活用計画策定					舞鶴港					41.4	防災・安全移行元			
1-C'-5	計画・調査	京都府	港湾施設利用実態調査、有効活用計画策定					宮津港					8.3	防災・安全移行元			
番号	事業種別	地域種別	交付対象	直接間接	事業者	省略工種	要素となる事業名 (事業箇所)	H22 (延べ3・面積等)	事業内容	H23 H24	事業実施期間(年度)				全体事業費 (百万円)	備考	
A <港湾施設改良事業>																	
1-A'-3	港湾	内地	京都府	直接	—	重要	改良	第2ふ頭 大縄場物揚場 物揚場建設	物揚場 L=50m	舞鶴港・西港商港地区						16.2	H23-24 効果促進事業
1-A'-7	港湾	内地	京都府	直接	—	重要	改良	前島ふ頭 1号岸壁(-7.5)補修	防舷材 箇所 N=9基	舞鶴港・東港地区						16.0	H23-24 効果促進事業
A <長寿命化対策事業>																	
1-A'-19	港湾	内地	京都府	直接	—	地方	維持管理	久美浜港 長寿命化計画策定	外郭施設2件、係留施設40件、臨港交通施設0.9m	久美浜港						17.0	H23-24 効果促進事業
合計															49.2		
C <効果促進事業>																	
1-C'-1	社会実験	内地	京都府	直接	一般社団法人	社会実験	交通・流通利用促進事業		舞鶴港を利用する内貿フェリー運賃の割引実験	舞鶴港・東港地区						16.0	H23-24 効果促進事業
1-C'-4	計画・調査	内地	京都府	直接	—	調査	港湾施設利用実態調査、有効活用計画策定		久美浜港内の施設利用実態調査を実施し、港内の有効活用計画を策定	久美浜港						5.1	H23-24 効果促進事業
合計															21.1		
番号	一体的に実施することにより期待される効果 備考																
1-C'-1	舞鶴港・東港地区内の港湾施設改良事業と一体的に実験を実施することで、主要な公共岸壁を利用している内貿フェリー運賃の割引が利用増加にどの程度資するかを検証する。																
1-C'-4	港湾施設改良事業の効率的・効果的な実施を図ることを目的として、港湾施設の利用状況調査を実施し、港湾施設の重点改良計画及び有効活用計画を策定する。																

A'	624.2	百万円	B'	0.0	C'	70.8	百万円	(C+C')/(A+A')+(B+B')+(C+C')	6.4%
----	-------	-----	----	-----	----	------	-----	-----------------------------	------

※交付対象事業については、できるだけ個別路線ごとに記載すること。

2. 事業効果の発現状況、目標値の達成状況					
I 定量的指標に関連する 交付対象事業の効果の発現状況		<ul style="list-style-type: none"> <li>・計画期間内に老朽化等による陳腐化施設の改良を行った結果、目標値である6箇所の改良が完了し、利用者の利便性が従前より向上した。</li> <li>・計画期間内に予定していた港湾施設の長寿命化計画が概ね策定され、戦略的な維持管理の推進に寄与した。</li> </ul>			
II 定量的指標の達成状況	指標① (H22～ H26で改良を行う 箇所の改良率)	最終目標値	33%	目標値と実績値 に差が出た要因	-
		最終実績値	33%		
	指標② (H22～ H26で策定する長 寿命化計画の策 定率)	最終目標値	①外郭施設 100% ②係留施設 100% ③臨港交通施設 100% 橋梁 6橋	目標値と実績値 に差が出た要因	
		最終実績値	①外郭施設 97% ②係留施設 101% ③臨港交通施設 108% 橋梁 6橋		
III 定量的指標以外の交付対象事業の効果の発現状況 (必要に応じて記述)		<ul style="list-style-type: none"> <li>・第2ふ頭の整備により、大型クルーズ船の寄港回数が増加傾向にある。</li> </ul>			
3. 特記事項 (今後の方針等)					
<ul style="list-style-type: none"> <li>・本計画後も引き続き、社会資本整備総合交付金を活用して、老朽化等による陳腐化した施設の適切な改良を実施することにより、さらなる利便性の向上を追求する。</li> <li>・長寿命化計画の未策定施設については、本計画後も引き続き、社会資本整備総合交付金を活用して早期に策定し、港湾施設の適切な維持、管理に努める。</li> </ul>					

(参考図面) 活力創出基盤整備



(参考図面) 活力創出基盤整備

計画の名称	防災・安全に配慮した京都府港湾（舞鶴港、宮津港、久美浜港）施設整備		
計画の期間	平成22年度	～	平成26年度（5年間）
交付対象	京都府、舞鶴市		



(参考図面) 活力創出基盤整備

計画の名称	防災・安全に配慮した京都府港湾（舞鶴港、宮津港、久美浜港）施設整備		
計画の期間	平成22年度 ～ 平成26年度（5年間）	交付対象	京都府、舞鶴市

