

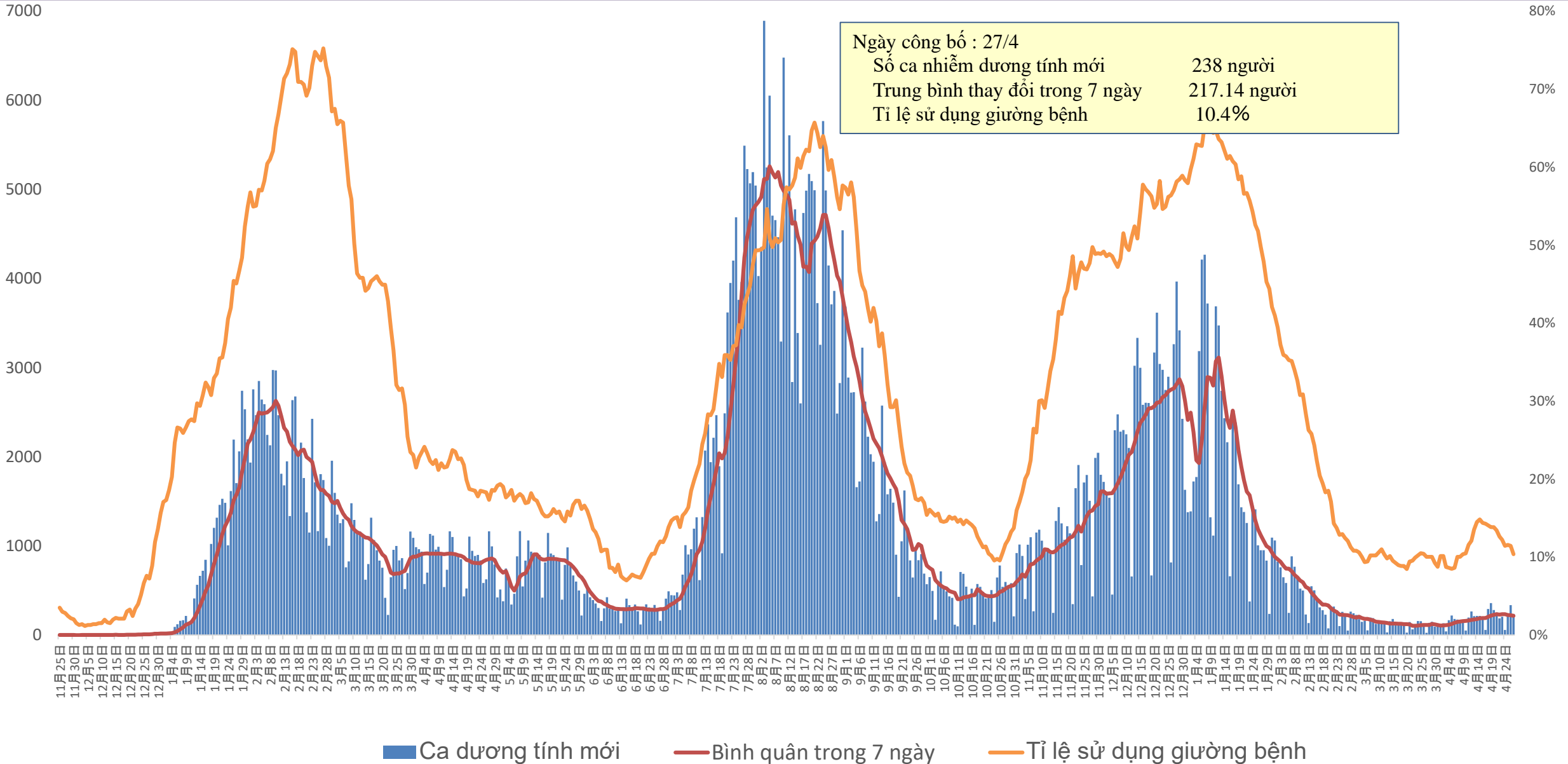
# **Ứng phó với sự thay đổi của Corona Virus thành bệnh truyền nhiễm loại 5**



**Ngày 28 Tháng 4 Năm 2023**

**Thống đốc Phủ Kyoto Nishiwaki Takatoshi**

# Biểu đồ thay đổi số lượng các ca dương tính mới

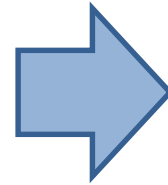


# Chuyển sang nhóm bệnh truyền nhiễm loại 5

Vị trí của bệnh truyền nhiễm coronavirus mới theo Đạo luật về bệnh truyền nhiễm sẽ được **thay đổi thành** bệnh truyền nhiễm loại 5 từ **ngày 8 tháng 5 năm 2023**.

## Điểm thay đổi

◆ Đối ứng đặc biệt ở một số bệnh viện chỉ định



Đối ứng bình thường và tự chủ ở các cơ sở y tế trên diện rộng

◆ Các biện pháp khác nhau dựa trên luật biện pháp đặc biệt và chính sách đối ứng cơ bản đã kết thúc.

◆ Các biện pháp kiểm soát lây nhiễm cơ bản do các cá nhân và doanh nghiệp quyết định.

## Ứng phó của Phủ Kyoto

- Hãy chuẩn bị để được điều trị cần thiết trong trường hợp tái lây nhiễm trên diện rộng
- Tiếp tục tập trung bảo vệ những đối tượng có nguy cơ bệnh trở nặng như người cao tuổi

## ○ Điều trị y tế cho bệnh nhân corona mới được hỗ trợ bởi nhiều tổ chức y tế

### Hệ thống chăm sóc ngoại trú

◆ "Cơ sở y tế ngoại trú" khám và điều trị cho bệnh nhân sốt

**1,035 cơ sở** → **1,180 cơ sở (sau ngày 8/5)**

※ Được **thông báo** trên trang **web của Phủ Kyoto** (\*Chỉ các tổ chức y tế đã đồng ý sẽ được đăng từ **ngày 8 tháng 5 thứ 2**)

→ Mục tiêu cuối cùng, chúng tôi mong muốn cung cấp dịch vụ chăm sóc y tế tại nhiều cơ sở y tế đa khoa

### Hệ thống y tế nội trú

◆ Điều chỉnh nhập viện

- Bệnh nhân có triệu chứng nhẹ → Điều chỉnh nhập viện giữa các cơ sở y tế
- Bệnh nhân có triệu chứng nặng → Trung tâm hỗ trợ nhập viện hỗ trợ sẽ điều chỉnh nhập viện (đến hết tháng 9)

→ Cuối cùng, chúng tôi đặt mục tiêu chuyển sang một hệ thống dựa trên sự phối hợp giữa các tổ chức y tế.

◆ Số giường bệnh đảm bảo sau ngày 8/5: **1,045 giường**

→ Mục đích cuối cùng là tất cả các bệnh viện đều sẽ tiếp nhận

# Bảo đảm hệ thống y tế trong tuần lễ vàng

## ○ Các cơ sở y tế sẽ thực hiện việc thăm khám và xét nghiệm theo các nội dung hỗ trợ như sau

### Nội dung hỗ trợ

- Trợ cấp cho các cơ sở ngoại trú → 100,000 yên/ngày
- Trợ cấp cho các nhà thuốc xử lý đơn thuốc từ các tổ chức y tế → 50,000/ngày

### Thời hạn

- Ngày 3/5/2023 (thứ 4) ~ Ngày 5/5/2023 (thứ 6)

### Các cơ sở y tế có thể khám và chăm sóc y tế trong Tuần lễ vàng

- Được đăng trên trang web chính của Phủ Kyoto "Danh sách các cơ sở y tế có thể được tư vấn trong Tuần lễ vàng"
- Liên hệ trung tâm tư vấn y tế Corona Kyoto (075-414-5487 ※đôi ứng 24h) cũng có hướng dẫn

# Trung tâm tư vấn các dịch vụ y tế

## ○ Vẫn tiếp tục duy trì hệ thống tư vấn cho trường hợp bệnh trở nặng

Trung tâm tư vấn	Nội dung tư vấn
<p>◆ Trung tâm tư vấn y tế Kyoto Coronavirus (24 tiếng)            Điện thoại: 075-414-5487</p>	<p>( Tư vấn khi sốt            Tư vấn hậu quả )</p>
<p>• Cuộc gọi tư vấn điều dưỡng Phủ Kyoto (24 tiếng)            Điện thoại: 075-708-7159</p>	<p>Tư vấn khi tình trạng</p>
<p>• Cuộc gọi tư vấn điều dưỡng TP Kyoto (24 tiếng)            Điện thoại: 050-3614-9575</p>	<p>bệnh trở nặng của các            bệnh nhân dương tính</p>

# Cách xử lý về việc khám chữa bệnh

※ Từ thông báo hành chính của Bộ Y tế, Lao động và Phúc lợi ngày 14 tháng 4 năm 2023

## ○ Hãy tham khảo nội dung sau đây cho việc điều trị nếu bạn xét nghiệm ra kết quả dương tính

### Thời gian khuyến khích hạn chế đi ra ngoài

- 5 ngày và ngày phát bệnh được tính là ngày 0
- Nếu triệu chứng vẫn tiếp tục vào ngày thứ 5 → sau khi triệu chứng giảm nhẹ bớt, 24 tiếng sau đó

### Cho đến khi 10 ngày trôi qua

• Chú ý không làm lây lan dịch bệnh cho những người xung quanh, chẳng hạn như đeo khẩu trang và tránh tiếp xúc với những người có nguy cơ cao như người già.

※ Việc khai báo y tế khi dương tính, theo dõi sức khỏe, cung cấp vật dụng hỗ trợ cuộc sống sinh hoạt, và hoạt động của các cơ sở lưu trú sẽ kết thúc vào ngày 7/5.

# Hỗ trợ đến các cơ sở người cao tuổi

## ○ Tiếp tục hỗ trợ để bảo vệ người cao tuổi, người có khả năng cao bệnh trở nặng

### <Nội dung hỗ trợ chính>

#### Thực hiện triệt để các biện pháp phòng dịch bệnh

◆ Nhóm hỗ trợ chuyên môn sẽ được phái cử đến các cơ sở

◆ Hỗ trợ cải tiến các thiết bị để phòng dịch bệnh

→ Cần cải tiến chuyên phòng nhiều giường thành phòng đơn, lắp đặt các thiết bị áp suất âm đơn giản, phân vùng, v.v.

◆ Thực thi việc xét nghiệm tất cả nhân viên khi dịch bệnh lây lan trên diện rộng.

#### Tăng cường hợp tác với các tổ chức y tế và hệ thống điều trị y tế an toàn

◆ Hỗ trợ các chi phí cần thiết cho điều trị y tế tại cơ sở

→ Chi phí cần thiết phái cử hỗ trợ để đảm bảo số nhân viên điều dưỡng, khôi phục môi trường làm việc } trợ cấp

→ Mỗi 1 bệnh nhân tối đa 300,000 Yên

◆ Hỗ trợ các chi phí cần thiết để cung cấp dịch vụ chăm sóc y tế trong cơ sở



# Tiêm vacxin

## ○ Tiêm chủng miễn phí đã được gia hạn đến cuối tháng 3 năm 2024

Đối tượng • Thời kỳ

(※) Tiêm lần đầu: Tiêm mũi 1, tiêm mũi 2

### ◆ Người trên 5 tuổi đã tiêm lần đầu (※)

R5.5.8~

R5.9.1~

~R6.3.31

Người cao tuổi trên 65 tuổi	○		
Người có bệnh nền	○		
Nhân viên trong các cơ sở y tế, cơ sở người cao tuổi	○		○
Ngoài những người nêu trên	Không áp dụng		

• Trẻ 5-11 tuổi chưa tiêm vắc xin chủng Omicron có thể tiêm sau ngày 8/5

◆ Những người chưa tiêm lần đầu → Có thể tiêm bất cứ lúc nào cho đến cuối tháng 3 năm 2024

Trung tâm tư vấn phản ứng phụ đối với Vắc xin Corona tại Phủ Kyoto

075-414-5490 (Mỗi ngày từ 9h ~ 18h ※ Có hỗ trợ tiếng nước ngoài)

# Chi phí y tế sẽ thanh toán bằng công quỹ

○ Đối với gánh nặng về các khoản phí y tế của bệnh nhân, các biện pháp sau đây sẽ được thực hiện để hỗ trợ giảm nhẹ gánh nặng cho bệnh nhân

## Luật biện pháp đặc biệt từ ngày 8/5 đến ngày 9/5

<p>Chi phí điều trị nhập viện</p>	<p>Về hệ thống phúc lợi chăm sóc y tế chi phí cao (※)  Giảm số tiền tự thanh toán tối đa lên tới 20.000 yên</p> <p>※ Nếu chi phí y tế thanh toán tại các cơ sở y tế hoặc nhà thuốc vượt quá giới hạn trên trong một tháng, số tiền vượt quá sẽ được thanh toán.  (Chi phí y tế không bao gồm tiền ăn và tiền giường bệnh trong thời gian nằm viện.)</p>
<p>Chi phí thuốc</p>	<p>Thuốc điều trị bệnh truyền nhiễm coronavirus mới được thanh toán hoàn toàn bằng công quỹ (※)</p> <p>(※ Không bao gồm phí thủ tục (phí kê toa, v.v.)</p>

# Cách công bố bệnh nhân

○Khuyến hướng phát sinh các ca dương tính sẽ đổi thành nắm bắt thông tin dựa theo báo cáo của các cơ quan y tế trọng điểm.

## Số người dương tính

Nội dung công bố	Số ca dương tính trên mỗi 1 cơ sở y tế đã được chỉ định
Thời gian công bố	1 lần/tuần (từ thứ 2 đến chủ nhật hàng tuần sẽ được công bố vào thứ 6 tuần sau) ※Lần đầu: từ ngày 8/5~14/8 sẽ được công bố vào ngày 19/5 (thứ 6)
Phương pháp công bố	Công bố trên trang chủ của Phủ hoặc Quốc gia

## Số người tử vong

◆ Dự kiến sẽ được công bố trong "Thống kê quan trọng" do Bộ Y tế, Lao động và Phúc lợi tổng hợp dựa trên thông báo tử vong.

※Trên trang chủ của Phủ

Thông báo về tình trạng xét nghiệm PCR, tình trạng bệnh nhân, tình trạng giường bệnh sẽ kết thúc vào ngày 7/5.

# Những biện pháp cơ bản

○ Nhiều biện pháp và các chính sách đối phó cơ bản dựa theo Luật biện pháp đặc biệt sẽ kết thúc.

Sẽ kết thúc các nội dung như sau từ ngày 7 tháng 5

## ◆ Hạn chế khi tổ chức sự kiện

→ Không cần phải chuẩn bị và lập danh sách kiểm tra, công bố cũng như lập kế hoạch an toàn khi tổ chức sự kiện.

## ◆ Hệ thống chứng nhận của bên thứ 3 cho các nhà hàng, quán ăn uống

→ Nhà điều hành kinh doanh sẽ quyết định việc có nên lắp đặt vách ngăn hoặc khoảng cách an toàn tại các nhà hàng hay không.

## ◆ Hướng dẫn tuyên truyền quảng cáo dán nhãn

## ◆ Tổng đài hướng dẫn

# Yêu cầu các biện pháp phòng dịch bệnh cơ bản

Việc kiểm soát lây nhiễm về cơ bản là do các cá nhân và doanh nghiệp quyết định, nhưng bản thân vi-rút sẽ không biến mất ngay cả sau khi trạng thái được chuyển thành Loại 5. Vui lòng tiếp tục thực hiện các biện pháp kiểm soát lây nhiễm cơ bản như rửa tay và thông gió.

## Ví dụ về các biện pháp kiểm soát lây nhiễm hiệu quả

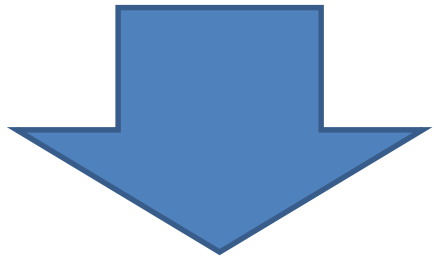
※31/3/2023 từ liên lạc của Bộ Y tế, lao động và phúc lợi

- ◆ Để ngăn chặn bệnh dịch lây cho những người có nguy cơ bệnh trở nặng cao chẳng hạn như người lớn tuổi  
Trong trường hợp cần thiết nên đeo khẩu trang
- ◆ Sẽ mang lại hiệu quả khi tiếp tục duy trì việc rửa tay thường xuyên, và làm thông gió
- ◆ Vào mùa dịch, những người có nguy cơ bệnh trở nặng cao như người lớn tuổi
  - Nơi thông gió kém
  - Những nơi đông người
  - Cuộc nói chuyện ở khoảng cách gần

tránh

# Hệ thống sau khi thay đổi thành bệnh truyền nhiễm loại 5

## ○ Bãi bỏ Trụ sở biện pháp đối phó của tỉnh Kyoto dựa trên luật do thay đổi thành bệnh truyền nhiễm loại 5



- ① Từng bước chuyển đổi hệ thống cung cấp dịch vụ chăm sóc sức khỏe
- Từng bước chuyển đổi hệ thống cung cấp dịch vụ chăm sóc sức kh
- ② Chuẩn bị cho sự bùng phát trở lại của bệnh truyền nhiễm

} để ứng phó với

## ○ Xây dựng hệ thống ứng phó với bệnh truyền nhiễm coronavirus mới do thống đốc đứng đầu

- Tên gọi: Trụ sở liên hệ về bệnh coronavirus mới của Phủ Kyoto
- Thời gian: Ngày 8/5/2023 (Thứ 2) ~ trong thời điểm hiện tại

## ○ Cuộc họp chuyên gia để nghe ý kiến từ các chuyên gia sẽ duy trì trong thời gian này