

# 第4回 丹後地域路線バス利便向上協議会

## 次 第

日 時 平成28年1月27日(水) 13:45～

場 所 宮津商工会議所

### 1 あいさつ

### 2 議 題

(1) 丹後地域路線バス利便向上協議推進事業計画の進捗状況について(報告)

- ・上限200円バスの利用状況について・・・資料1
- ・平成27年度の取組について・・・資料2
- ・路線バスに関するアンケート結果について・・・資料3
- ・上限200円バスの実証運行期間の2年延長について・・・資料4

(2) 平成28年度の取組について(協議)・・・資料5

### 3 その他



## 第4回丹後地域路線バス利便向上協議会 委員名簿

		職 名	氏 名
学識経験者	京都大学大学院工学研究科	助教	大庭 哲治
経済団体	一般社団法人京都経済同友会	北部部会長	今井 一雄
利用者代表	宮津市老人クラブ連合会	会長	今井 芳男
	京丹後市老人クラブ連合会	会長	尾瀬 崇
	伊根町PTA連絡協議会	会長	亀井 博
	与謝野町民生児童委員協議会	会長	山崎 洋介
交通事業者等	丹後海陸交通(株)	取締役社長	小倉 信彦
	WILLER TRAINS(株)	取締役	布野 剛
	北近畿タンゴ鉄道(株)	総務企画課長	亀谷 義忠
	峰山自動車(株)	代表取締役社長	矢谷 平夫
	日本交通(株)宮津営業所	所長	松田 浩
道路管理者	丹後土木事務所	技術次長	矢野 三生男
公安委員会	宮津警察署	交通課長	桐田 達
	京丹後警察署	交通課長	中村 晴彦
市 町	宮津市	総務室長	河嶋 学
	京丹後市	企画総務部長	木村 嘉充
	与謝野町	企画財政課長	植田 弘志
	伊根町	企画観光課長	泉 良悟
国 府	近畿運輸局	自動車交通部旅客第一課長	西川 孝秀
	京都運輸支局	首席運輸企画専門官	川合 宏和
		首席運輸企画専門官	伊藤 徳男
	京都府	建設交通部理事	村尾 俊道
		丹後広域振興局 企画総務部 企画振興室長	宮田 英樹



平成27年度 第4回丹後地域路線バス利便向上協議会 座席表

丹後海陵交通(株) 小倉取締役社長	京都経済同友会 今井北部部会長	京都大学大学院 大庭助教	京都府交通政策課 村尾課長
北近畿タ ンゴ鉄道 (株) 亀谷総務 企画課長	●マイク		宮津市 老人クラブ 連合会  今井会長
WILLER TRAINS( 株) 布野取締 役			京丹後市 老人クラブ 連合会  尾瀬会長
宮津警察 署交通課 桐田課長			宮津市総 務室 河嶋室長
京丹後警 察署交通 課 中村課長			京丹後市 企画総務 部 木村部長
近畿運輸 局 西川課長			与謝野町 企画財政 課 植田課長
京都運輸 支局 川合 専門官			伊根町企 画観光課 泉課長
丹後土木 事務所 矢野 技術次長	●マイク		丹後広域 振興局 宮田室長
事務局			

記者席

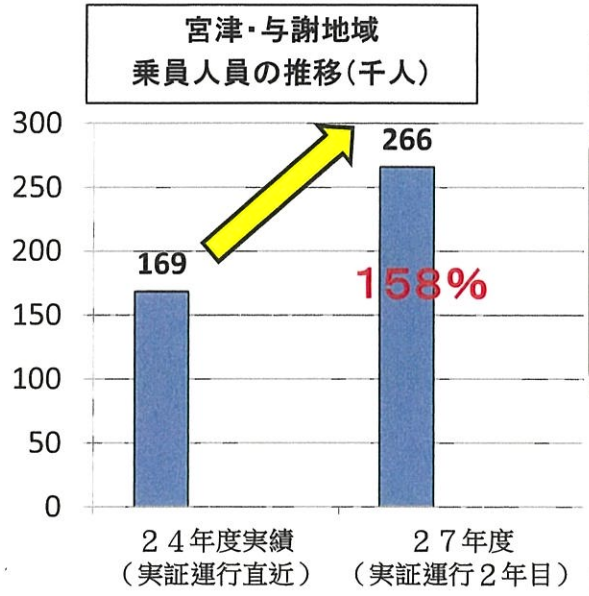
事務局

記者席

随行者席



# 上限200円バス実証運行(2年間)の評価について



お客さまからの喜びの声

- ・200円バスになり気軽にバスを利用できるようになりました。
- ・運賃が安いので近場の旅行気分では利用したいです。
- ・通院は大変ですが、200円バスのおかげでとても助かっています。

など

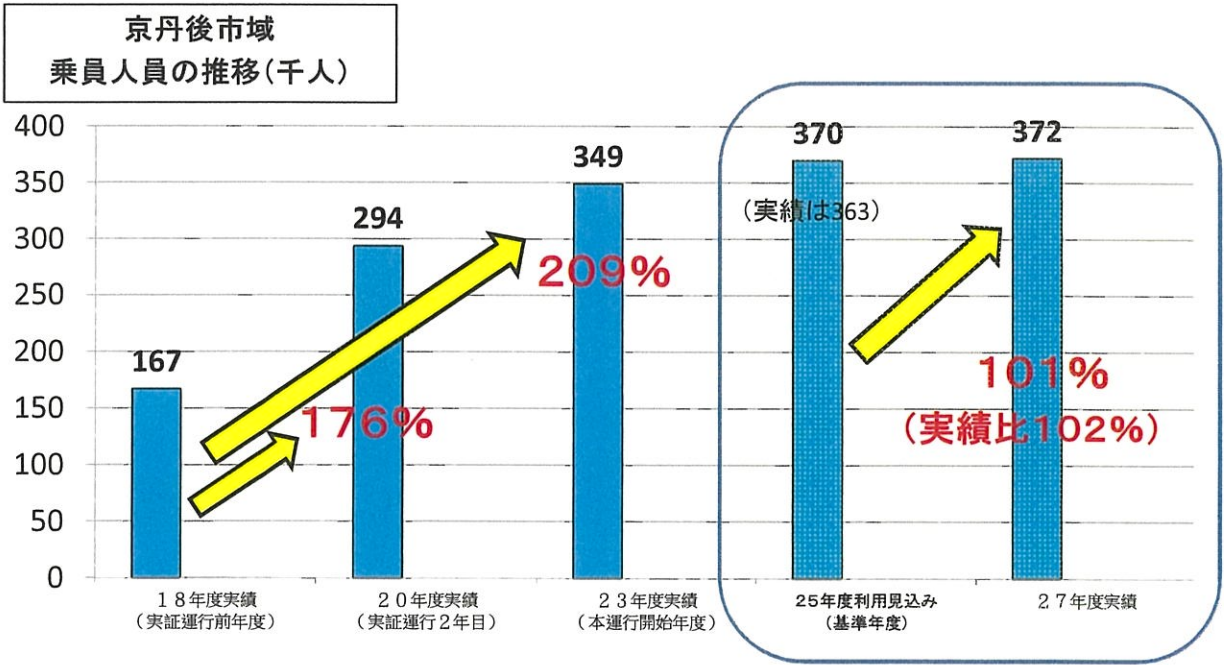
一方で、さらなる要望なども

- ・目的地まで行くのに乗り換えが必要であり不便です。
- ・利用したい時間帯に運行がない。
- ・最終便をもっと遅くしてほしい。

など

設定目標の150%をクリア

# 上限200円バス実証運行(2年間)の評価について



設定目標の「25年度利用者見込み数維持」をクリア





# 上限200円バス 乗車人員・運賃収入の年次推移

## 宮津・与謝地域

乗車人員目標数値 255,000人  
(24年度利用者数の1.5倍)

乗車人員 単位：人

年度	期間	地域(系統)	計	対⑭比
⑭基準年度	23.10~24.9	伊根線	69,187	/
		蒲入線	36,087	
		経ヶ岬線	22,069	
		与謝線	13,529	
		福知山線	28,070	
		計	168,942	
⑯実証1年目	25.10~26.9	伊根線	128,264	185.4%
		蒲入線	41,647	115.4%
		経ヶ岬線	34,250	155.2%
		与謝線	19,594	144.8%
		福知山線	27,705	98.7%
		計	251,460	148.8%
⑰実証2年目	26.10~27.9	伊根線	137,805	199.2%
		蒲入線	41,078	113.8%
		経ヶ岬線	30,172	136.7%
		与謝線	24,859	183.7%
		福知山線	32,440	115.6%
		計	266,354	157.7%

運賃収入 単位：千円

年度	期間	地域(系統)	計	対⑭比
⑭基準年度	23.10~24.9	伊根線	26,036	/
		蒲入線	15,804	
		経ヶ岬線	10,235	
		与謝線	3,695	
		福知山線	11,679	
		計	67,449	
⑯実証1年目	25.10~26.9	伊根線	20,899	80.3%
		蒲入線	8,707	55.1%
		経ヶ岬線	8,335	81.4%
		与謝線	3,296	89.2%
		福知山線	8,959	76.7%
		計	50,196	74.4%
⑰実証2年目	26.10~27.9	伊根線	21,918	84.2%
		蒲入線	8,756	55.4%
		経ヶ岬線	7,014	68.5%
		与謝線	3,858	104.4%
		福知山線	11,587	99.2%
		計	53,133	78.8%

## 京丹後市域

乗車人員目標数値 370,000人  
(25年度利用者見込み数を維持)

乗車人員 単位：人

年度	期間	地域(系統)	計	対⑭比
⑭基準年度	24.10~25.9	間人線	84,194	/
		間人循環線	52,717	
		海岸線	73,965	
		峰山線	62,202	
		病院線	24,594	
		延利線	12,603	
		久美浜線	52,308	
		丹後峰山線		
		計	362,583	
⑯	25.10~26.9	間人線	72,939	86.6%
		間人循環線	51,031	96.8%
		海岸線	86,712	117.2%
		峰山線	35,567	57.2%
		病院線	30,340	123.4%
		延利線	11,247	89.2%
		久美浜線	61,017	116.6%
		丹後峰山線		
		計	348,853	96.2%
⑰	26.10~27.9	間人線	57,311	68.1%
		間人循環線	57,737	109.5%
		海岸線	83,470	112.9%
		峰山線	34,295	55.1%
		病院線	34,400	139.9%
		延利線	11,722	93.0%
		久美浜線	70,136	134.1%
		丹後峰山線	23,182	
		計	372,253	102.7%

※⑰は新設路線(丹後峰山線)を含む

運賃収入 単位：千円

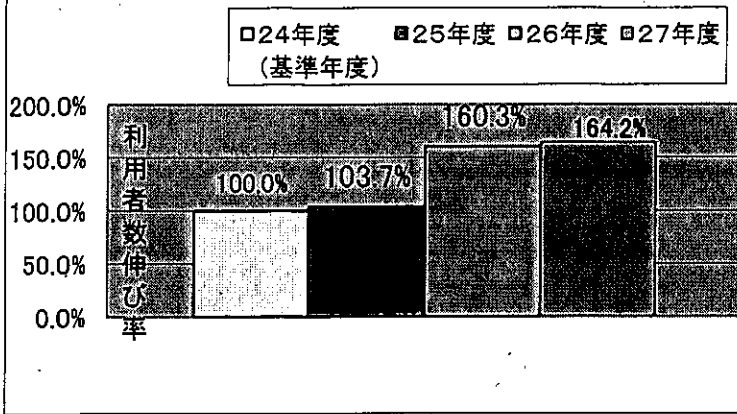
年度	期間	地域(系統)	計	対⑭比
⑭基準年度	24.10~25.9	間人線	11,368	/
		間人循環線	7,560	
		海岸線	10,303	
		峰山線	11,678	
		病院線	4,689	
		延利線	1,877	
		久美浜線	7,027	
		丹後峰山線		
		計	54,502	
⑯	25.10~26.9	間人線	9,795	86.2%
		間人循環線	7,365	97.4%
		海岸線	11,377	110.4%
		峰山線	5,822	49.9%
		病院線	5,057	107.8%
		延利線	1,746	93.0%
		久美浜線	7,550	107.4%
		丹後峰山線		
		計	48,712	89.4%
⑰	26.10~27.9	間人線	7,205	63.4%
		間人循環線	8,354	110.5%
		海岸線	10,575	102.6%
		峰山線	4,530	38.8%
		病院線	5,891	125.6%
		延利線	1,749	93.2%
		久美浜線	8,496	120.9%
		丹後峰山線	3,447	
		計	50,247	92.2%

※⑰は新設路線(丹後峰山線)を含む

※目標数値については、利用促進を図る中で利用者を増加させながら、平成27年9月末時点での1年間の利用者数を目指している

# 伊根線・蒲入線・経ヶ岬線

年度別利用者増減率推移



利用者数

年度	計
24年度 (基準年度)	127,343
25年度	132,100
26年度	204,161
27年度	209,055

利用者増減率

年度	計
24年度 (基準年度)	100.0%
25年度	103.7%
26年度	160.3%
27年度	164.2%

## 増減理由

- 「海の京都」による観光推進の影響もあり、順調に推移しているものと思われる。
- 今後も引き続き利用客を増やしていくよう積極的な取組が必要

## 主な利用者

- 宮津駅利用、宮津高校・橋立中学校・吉津小学校への通学や与謝の海病院への通院など
- 伊根、宇川温泉の観光客等も利用

## 主な取組内容

- H27.10月ダイヤ改正で伊根線を延伸
- H27.10月から、海の京都宮津(バスターミナル)を新設
- H27.11月宮津高校建築科による「大橋」バス停待合所の制作プレゼンテーション実施(H28.3月寄贈予定)
- H27.12月宮津高校建築科から「日置小学校前」バス停待合所を寄贈
- 宮津市・与謝野町にて園長会議及び校長会議において、保育所・幼稚園・学校でのバス利用を啓発
- 伊根町の本庄保育所で秋の遠足にバスを利用

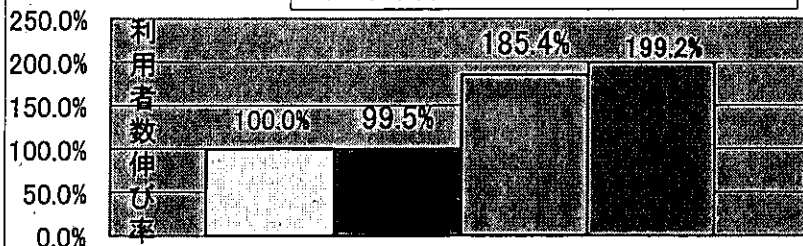
## 継続した取組内容

- 各市町のホームページに200円バスのページを作成し、トップページにバナーを設置
- 与謝野町及び宮津市にて200円バスCMを製作、ケーブルテレビで放送
- 与謝野町にてSNS(Facebook)による情報発信
- 伊根町及び丹海において、バス停周辺の清掃活動を実施
- 丹海において、バスを待たれている方への運行状況のご案内及び観光客への観光案内を実施
- 丹後2市2町及び丹海がそれぞれ9月と3月に総合時刻表を作成し、市町は全世帯に配布

# 伊根線

年度別利用者増減率推移

□24年度 ■25年度 □26年度 □27年度  
(基準年度)



利用者数

年度	計
24年度 (基準年度)	69,187
25年度	68,819
26年度	128,264
27年度	137,805

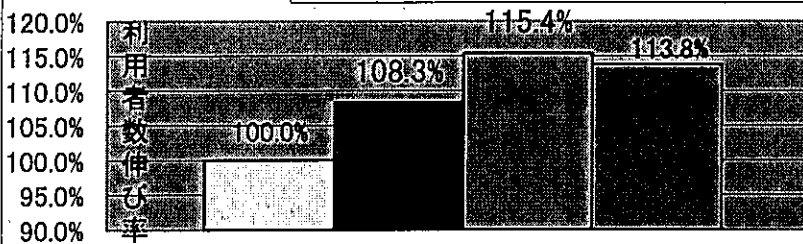
利用者増減率

年度	計
24年度 (基準年度)	100.0%
25年度	99.5%
26年度	185.4%
27年度	199.2%

# 蒲入線

年度別利用者増減率推移

□24年度 ■25年度 □26年度 □27年度  
(基準年度)



利用者数

年度	計
24年度 (基準年度)	36,087
25年度	39,086
26年度	41,647
27年度	41,078

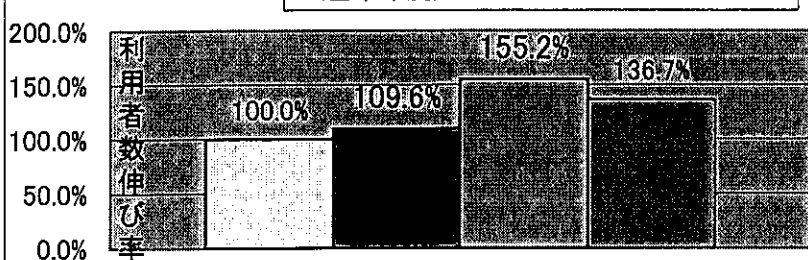
利用者増減率

年度	計
24年度 (基準年度)	100.0%
25年度	108.3%
26年度	115.4%
27年度	113.8%

# 経ヶ岬線

年度別利用者増減率推移

□24年度 ■25年度 □26年度 □27年度  
(基準年度)



利用者数

年度	計
24年度 (基準年度)	22,069
25年度	24,195
26年度	34,250
27年度	30,172

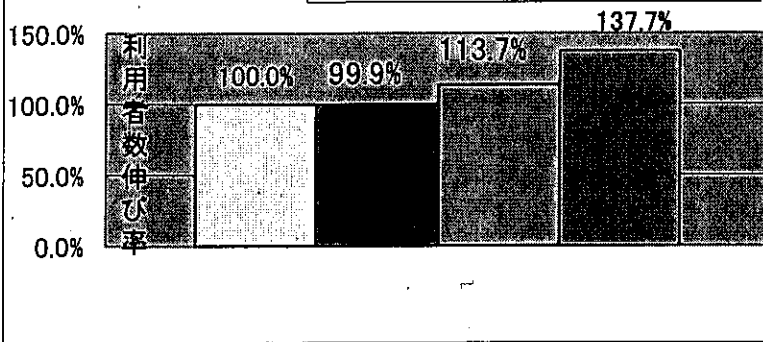
利用者増減率

年度	計
24年度 (基準年度)	100.0%
25年度	109.6%
26年度	155.2%
27年度	136.7%

# 与謝線・福知山線

年度別利用者増減率推移

□24年度 ■25年度 □26年度 □27年度  
(基準年度)



利用者数

	計
24年度 (基準年度)	41,599
25年度	41,562
26年度	47,299
27年度	57,299

利用者増減率

	計
24年度 (基準年度)	100.0%
25年度	99.9%
26年度	113.7%
27年度	137.7%

## 主な利用者

- 与謝線は与謝野駅(旧野田川駅)利用、加悦谷高校への通学や与謝の海病院への通院など
- 福知山線は加悦谷高校、京都共栄学園高校など(福知山エリアの高校)への通学や与謝の海病院への通院など

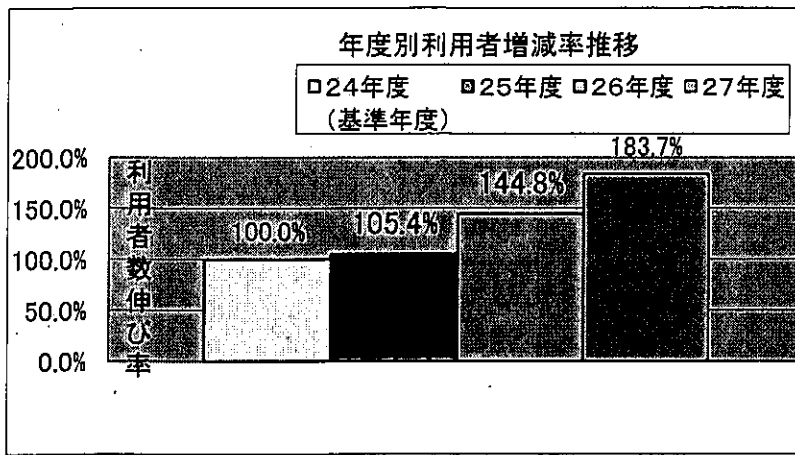
## 主な取組内容

- H27.3月から、「愛宕神社下」バス停を新設
- 与謝野町にて園長会議及び校長会議において、保育所・幼稚園・学校でのバス利用を啓発

## 継続した取組内容

- 各市町のホームページに200円バスのページを作成し、トップページにバナーを設置
- 与謝野町及び宮津市にて200円バスCMを製作、ケーブルテレビで放送
- 与謝野町にてSNS(Facebook)による情報発信
- 丹後2市2町及び丹海がそれぞれ9月と3月に総合時刻表を作成し、市町は全世帯に配布

# 与謝線



利用者数

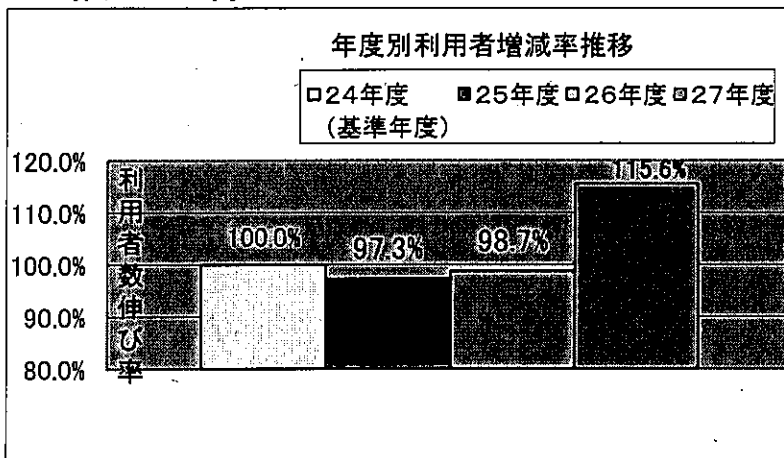
年度	計
24年度 (基準年度)	13,529
25年度	14,255
26年度	19,594
27年度	24,859

利用者増減率

年度	計
24年度 (基準年度)	100.0%
25年度	105.4%
26年度	144.8%
27年度	183.7%

○加悦谷高校の通学生も含めた全ての利用者に増加傾向が見られる。  
 ○与謝野駅まで家族に送迎してもらっている宮津高校の学生に、バスを利用してもらうことが今後の課題

# 福知山線



利用者数

年度	計
24年度 (基準年度)	28,070
25年度	27,307
26年度	27,705
27年度	32,440

利用者増減率

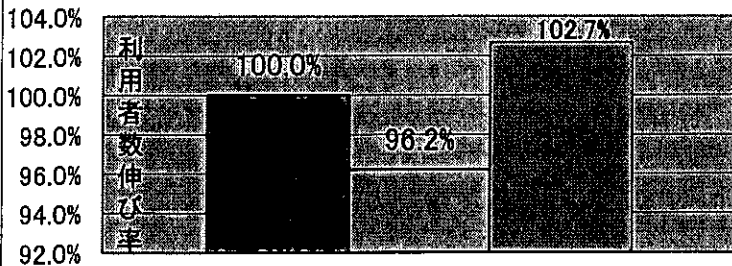
年度	計
24年度 (基準年度)	100.0%
25年度	97.3%
26年度	98.7%
27年度	115.6%

○定期券が前年度より大幅増  
 丹後エリアから福知山市内への中・高通学生が増加したと思われる  
 ○最近では福知山市が発行している敬老乗車券(高齢者割引券)を利用し、福知山市の市民病院へ通院される方が増えてきている。

# 京丹後市域

年度別利用者増減率推移

■25年度 □26年度 ▨27年度  
(基準年度)



利用者数

	計
18年度 (導入前)	166,800
24年度	374,619
25年度 (基準年度)	362,583
26年度	348,853
27年度	372,253

利用者増減率

	計
18年度 (導入前)	
24年度	
25年度 (基準年度)	100.0%
26年度	96.2%
27年度	102.7%

## 主な利用者

- 峰山線、病院線、延利線は峰山高校等への通学やショッピングセンターメインへの買い物など
- 丹後峰山線を26年10月から新設  
経ヶ岬から弥栄病院や峰山市街地へ乗り継ぎせずアクセス可能となり、買い物や通院など
- 間人線、間人循環線、海岸線は峰山高校、網野高校その他の各高校への通学  
丹後中央病院、弥栄病院等の京丹後市内の病院への通院など
- 久美浜線は主に峰山高校、久美浜高校への通学など

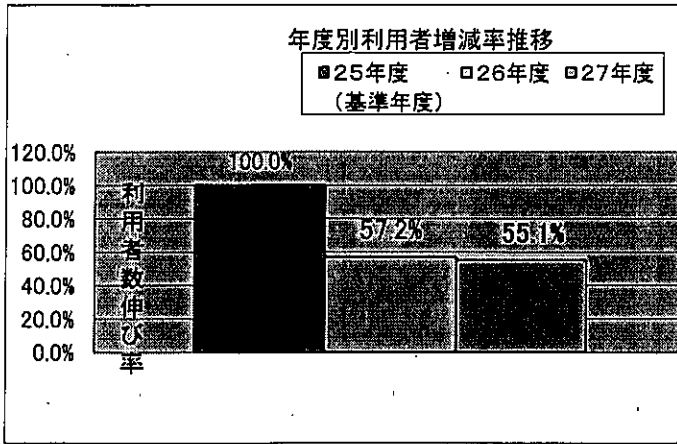
## 主な取組内容

- 大宮ロードパーク付近等で植栽活動及びイルミネーションを実施
- 京丹後市制10周年を記念し、大手前大学との連携によりバス車両2台に丹後七姫のラッピングを実施
- H27.10月に鳥取区福祉委員会が行う「ふらあいサロン鳥取」において200円バスに関するまちづくり出前講座を実施

## 継続した取組内容

- 京丹後市にて200円バスのページを市HPIに作成
- 京丹後市にて200円バスの主な取組み経過等について、広報紙で紹介
- 丹後2市2町及び丹海がそれぞれ9月と3月に総合時刻表を作成し、市町は全世帯に配布

## 京丹後市域(峰山線)



利用者数

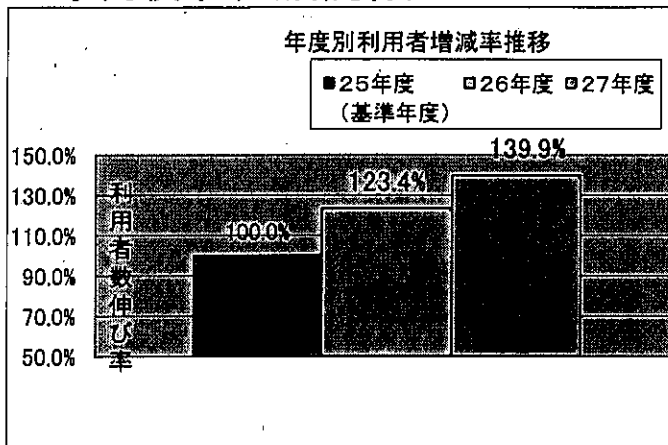
年度	計
18年度 (導入前)	51,795
24年度	69,920
25年度 (基準年度)	62,202
26年度	35,567
27年度	34,295

利用者増減率

年度	計
18年度 (導入前)	
24年度	
25年度 (基準年度)	100.0%
26年度	57.2%
27年度	55.1%

○平成26年度(平成25年10月～)より峰山線の「水戸谷～上宮津」間を休止し、「峰山駅～野田川丹海前」間の運行に変更

## 京丹後市域(病院線)



利用者数

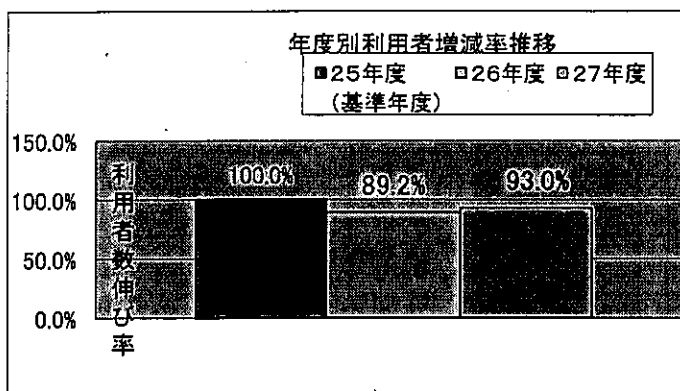
年度	計
18年度 (導入前)	8,507
24年度	20,935
25年度 (基準年度)	24,594
26年度	30,340
27年度	34,400

利用者増減率

年度	計
18年度 (導入前)	
24年度	
25年度 (基準年度)	100.0%
26年度	123.4%
27年度	139.9%

○前年度に比べて定期券・回数券利用が増加  
峰山高校生の利用が多く、それらの利用が増加したと推測  
○ショッピングセンターメインなどを中心として通学・通院・買い物等の需要が少しずつ増加していると推測

## 京丹後市域(延利線)



利用者数

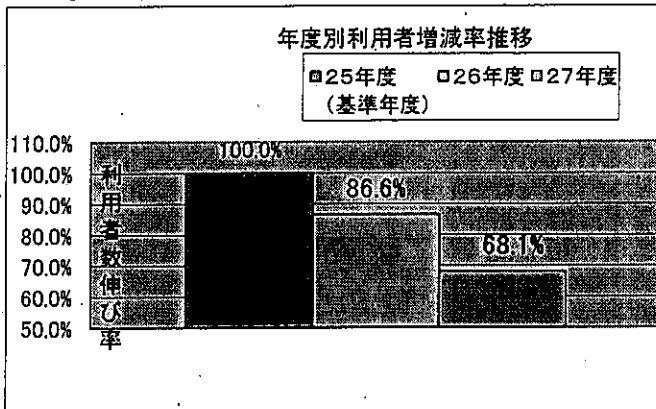
年度	計
18年度 (導入前)	10,405
24年度	16,313
25年度 (基準年度)	12,603
26年度	11,247
27年度	11,722

利用者増減率

年度	計
18年度 (導入前)	
24年度	
25年度 (基準年度)	100.0%
26年度	89.2%
27年度	93.0%

○延利という地域は集落自体も小さく学生も少ない為、定期券の利用がほとんどない。  
○沿線住民の利用が多いため、駅や病院・学校等への移動に利用していただけるよう、利便性を向上させ利用者の増加を図る

## 京丹後市域(間人線)



利用者数

年度	計
18年度(導入前)	31,416
24年度	68,595
25年度(基準年度)	84,194
26年度	72,939
27年度	57,311

利用者増減率

年度	計
18年度(導入前)	-
24年度	-
25年度(基準年度)	100.0%
26年度	86.6%
27年度	68.1%

○前年度比較で現金利用者の大幅減。

平成26年10月1日に新設した丹後峰山線への移行(往復3便)に伴うもの

(参考) 峰山発 11:55発・14:00発・15:59発

間人発 12:43発・14:30発・17:03発 を減便

病院やマイン等のショッピングセンターにアクセスしやすい丹後峰山線へシフトしている。

○上記の移行は、主に日中の時間帯であり、通学生(峰山高校、弥栄分校、間人分校)への影響はない(定期券利用者数は前年度並)

## 京丹後市域(丹後峰山線)

利用者数

年度	計
18年度(導入前)	-
24年度	-
25年度(基準年度)	-
26年度	-
27年度	23,182

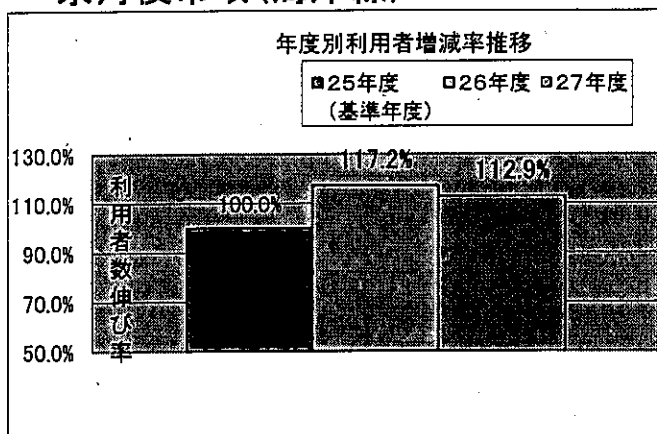
利用者増減率

年度	計
18年度(導入前)	-
24年度	-
25年度(基準年度)	-
26年度	-
27年度	-

○27年度(26年10月)から新設

経ヶ岬から弥栄病院や峰山市街地へ乗り継ぎせずアクセス可能となった

## 京丹後市域(海岸線)



利用者数

年度	計
18年度(導入前)	33,811
24年度	85,573
25年度(基準年度)	73,965
26年度	86,712
27年度	83,470

利用者増減率

年度	計
18年度(導入前)	-
24年度	-
25年度(基準年度)	100.0%
26年度	117.2%
27年度	112.9%

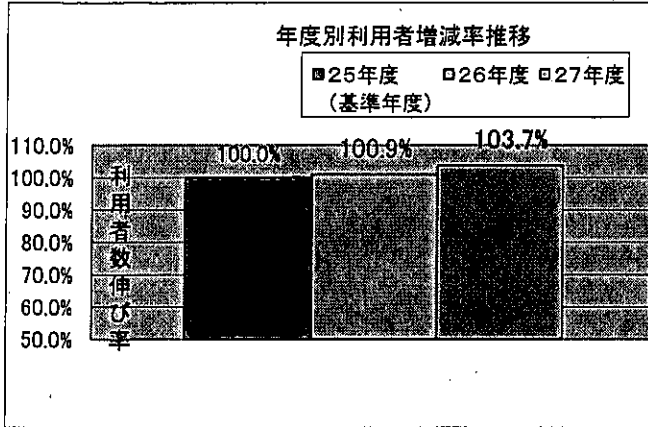
○前年度に比べ現金利用者の減

間人から経ヶ岬間で利用されている一般利用客が丹後峰山線に流れたのものと推測。

○定期券は前年度とほとんど差が無く、回数券も前年より上回っている。



## 京丹後市域(上記3路線合計)



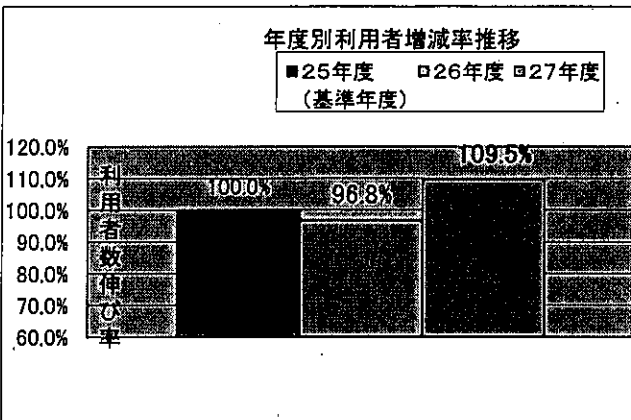
利用者数

年度	計
18年度 (導入前)	65,227
24年度	154,168
25年度 (基準年度)	158,159
26年度	159,651
27年度	163,963

利用者増減率

年度	計
18年度 (導入前)	
24年度	
25年度 (基準年度)	100.0%
26年度	100.9%
27年度	103.7%

## 京丹後市域(間人循環線)



利用者数

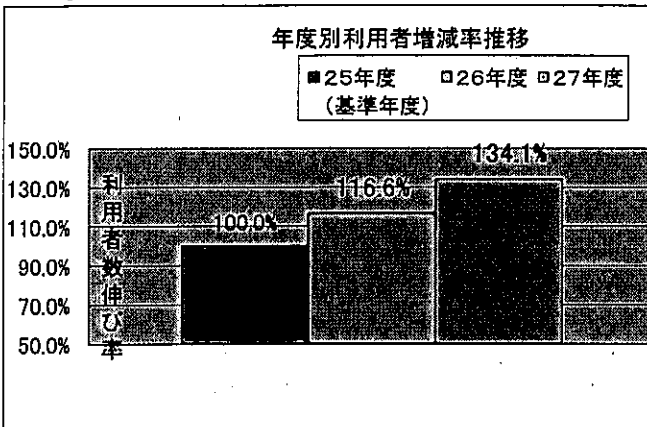
年度	計
18年度 (導入前)	20,315
24年度	68,580
25年度 (基準年度)	52,717
26年度	51,031
27年度	57,737

利用者増減率

年度	計
18年度 (導入前)	
24年度	
25年度 (基準年度)	100.0%
26年度	96.8%
27年度	109.5%

○前年度に比べ主に普通券と回数券利用者が伸びており、一般利用者が増えたものと推測 (間人循環線は峰山→間人→網野→峰山と京丹後市の主要な施設を循環する路線であり、峰山高校・網野高校・弥栄分校・間人分校等および弥栄病院・丹後中央病院・丹後ふるさと病院といった各地に停車しますので、学生や高齢者の方の利用が多い。)

## 京丹後市域(久美浜線)



利用者数

年度	計
18年度 (導入前)	10,551
24年度	44,703
25年度 (基準年度)	52,308
26年度	61,017
27年度	70,136

利用者増減率

年度	計
18年度 (導入前)	
24年度	
25年度 (基準年度)	100.0%
26年度	116.6%
27年度	134.1%

○前年度と比べ、定期券の利用が増加しており、学生利用が大幅に増加したものと推測 (久美浜線については圧倒的に学生の利用が多いです。峰山・大宮・弥栄エリアから久美浜高校へ通う学生及び久美浜エリアから峰山高校や別の高校へ通う生徒で朝の通学時間帯と夕方の下校時間帯はバス車内が学生でいっぱいになります。久美浜高校の最寄駅が学校から少し遠く、またバス停が学校の目の前にある為、多くの学生が利用しています。)



## 200円バスの利用促進の取組状況 (H27～)

	事業内容	取組内容	
平成27年度の取組状況	ダイヤ・路線 観光地・施設へのアクセス強化、丹後半島周遊観光コース設定<観光>	各市町 丹後海陸交通(株)	<ul style="list-style-type: none"> <li>・H27.10月から、弥栄網野砂丘線の丹後王国「食のみやこ」に乗り入れる便を増便</li> <li>・H27.10月に路線バスを宮津市観光交流センター「海の京都宮津(バスターミナル)」へ乗り入れ。</li> <li>※H27.11月に道の駅に認定</li> <li>・与謝野町…社会実験としてH27.7月25日(土)～11月1日(日)の土日・祝祭日の32日間天橋立駅～ちりめん街道間丹海ボンネットバスの運行を期間限定で実施(194人利用)</li> <li>・京丹後市…社会実験としてH27.7月25日(土)～10月31日(土)の土日・祝祭日の33日間、箱庭周遊バスの運行を期間限定で実施(138人利用)</li> </ul>
	バス路線の再編成	丹後海陸交通(株) 各市町	<ul style="list-style-type: none"> <li>・宮津市…H27.10月ダイヤ改正で、伊根線を上宮津地区内へ延伸</li> <li>・宮津市…島陰新宮線の宮津市街地への延伸協議</li> </ul>
	運賃 企画キップ(丹後半島周遊)等の販売	丹後海陸交通(株)	<ul style="list-style-type: none"> <li>・H27.9月18日から丹海バス、京都交通、全但バス、丹鉄の4社共通の3日間乗り放題切符(幸福バス)を販売</li> </ul>
	停留所 バス停留所のバス待ち環境整備(施設への乗り入れや停留所へのベンチ設置)	各市町 丹後海陸交通(株)	<ul style="list-style-type: none"> <li>・与謝の海病院バス停留所の待合改善へ向けて、北部医療センターと協議中</li> <li>・平成27年11月に宮津高校建築科による上宮津地区「大橋」バス停待合所製作のプレゼンテーションを実施。地域住民とワークショップを行い、平成28年3月に寄贈予定</li> <li>・平成27年12月に宮津高校建築科により日置小学校前バス停に待合所を寄贈</li> </ul>
	バス停の増設	丹後海陸交通(株) 各市町	<ul style="list-style-type: none"> <li>・与謝野町1ヶ所(愛宕神社下)</li> </ul>
	総合時刻表の作成	各市町 丹後海陸交通(株)	<ul style="list-style-type: none"> <li>・丹後2市2町・丹海がそれぞれ9月と3月に作成。市町は全世帯に配布</li> </ul>
	情報提供 各市町広報誌やホームページ等による啓発活動	各市町 丹後海陸交通(株)	<ul style="list-style-type: none"> <li>・与謝野町…京都・大阪から路線バスと鉄道で行く旅するよさの公共交通ランチマップを作成予定(H28.3月)</li> </ul>
	地元説明会の開催	各市町	<ul style="list-style-type: none"> <li>・京丹後市…鳥取区福祉委員会が行う「ふれあいサロン鳥取」において、上限200円バスに関するまちづくり出前講座をH27.10月に実施。</li> </ul>
	その他 学校等へのバス利用の啓発活動	各市町 丹後海陸交通(株)	<ul style="list-style-type: none"> <li>・伊根町…本庄保育所で秋の遠足をバス利用</li> <li>・宮津市・与謝野町…町内小学校へ200円バスやバスエコファミリーチラシを配布、園長会及び校舎長会にて学校、保育所・幼稚園でのバス利用を啓発</li> <li>・宮津市…宮津高校へダイヤ改正時に通学にかかるダイヤ変更お知らせのチラシを配布</li> <li>・伊根町…平成27年4月、7月、10月、11月にバス停周辺の清掃活動を実施。今後も定期的にバス停周辺の清掃活動を実施予定。</li> <li>・京丹後市…大宮ロードパーク付近等での植栽活動やイルミネーションを実施</li> </ul>

中長期的な課題	ダイヤ	丹後半島パルスタイムテーブル化	交通事業者	・H26.7月から海の京都線に導入し、パターンダイヤ化及び天橋立駅・網野駅で接続
		パターンダイヤの設定	丹後海陸交通(株)	・パターンダイヤ導入にはクリアする課題が多く検討中。
	運賃	ICカードの導入	丹後海陸交通(株)	
		割引乗車券の創設	丹後海陸交通(株)	
	車両	車内での観光案内	丹後海陸交通(株)	・宮津与謝地域の路線での観光名所のアナウンスを実施検討中。(京丹后市エリアで一部の運転手が観光名所のアナウンスを実施している)
		停留所	バス停の上屋整備、待合施設整備	丹後海陸交通(株) 各市町
	バス停留所へのレンタサイクルの設置		各市町	・設置箇所の拡大を検討(伊根町…H25.10月主要バス停留所付近にコミュニティサイクルを設置)

## 200円バスの利用促進の取組結果（H25・H26実績）

事業内容		実施状況
ダイヤ・路線	パターンダイヤの設定	丹後海陸交通(株) ・市町と共同で利用者ニーズを重視したダイヤ設定を実施
	接続の取れたダイヤ設定	丹後海陸交通(株) ・毎年3月、JR・KTR（丹鉄）のダイヤ改正に合わせて接続調整を実施
	観光地・施設へのアクセス強化、丹後半島周遊観光コース設定<観光>	各市町 丹後海陸交通(株) ・丹後半島周遊のモデルコースを作成し、2市2町総合時刻表にそれぞれが掲載 ・H26. 07月海の京都線（ぐるたんバス）を新設
	バス路線の再編成	丹後海陸交通(株) 各市町 ・H25. 10月ダイヤ改正で、経ヶ岬線の延伸、伊根・与謝線などの増便、峰山線の一部休止を実施 ・H26. 10月ダイヤ改正で、丹後峰山線を新設
運賃	運賃改定について	丹後海陸交通(株) ・H25. 10月改正から上限200円運賃を設定（宮津・与謝エリアを2ブロック）
	企画キップ（丹後半島周遊）等の販売	丹後海陸交通(株) ・H25. 10月から新たな企画キップを販売。2日間丹後全域の路線バスや観光船などの乗り放題フリーキップを販売。 ・H26. 07月からバスと鉄道・バス（乗り放題）と観光船がセットとなったフリーキップを販売。
	外国人観光客に対する企画キップ（丹後地域周遊）の販売	丹後海陸交通(株) ・H26. 4月から訪日観光客向けの公共交通周遊バスを発売
停留所	バス停留所のバス待ち環境整備（施設への乗り入れや停留所へのベンチ設置）	丹後海陸交通(株) 各市町、地域住民 ・宮津高校建築科寄贈の波型ベンチを9月末に与謝の海病院バス停に設置 ・伊根診療所バス停に待合ベンチを設置
	バス停の名称変更（観光客にとってわかりやすい名称へ変更）	丹後海陸交通(株) 各市町 ・与謝野町内…6ヶ所 宮津市内…3ヶ所 京丹後市内…6ヶ所
	バス停の増設	丹後海陸交通(株) 各市町 ・宮津市2ヶ所（丹後郷土資料館前・中野本坂） ・京丹後市4ヶ所（宇川温泉よし野の里・峰山駅東口・荒山大橋前・丹後中学校） ・与謝野町2ヶ所（野田川丹海前・水戸谷）
	分かりやすい停留所標柱の整備	丹後海陸交通(株) ・主たる観光スポットの停留所に多言語表記を随時実施 ・その他、停留所へも適宜更新

分かりやすく魅力的な車両の導入	丹後海陸交通(株)	<ul style="list-style-type: none"> <li>・丹海が平成26年7月19日から周遊バス運行に伴い、改装バスを導入</li> </ul>
美化活動等	関係市町・地元住民、利用者、丹後海陸交通(株)	<ul style="list-style-type: none"> <li>・丹後海陸交通が定期的に巡回し清掃活動を実施</li> <li>・伊根町…平成26年10月バス停周辺の清掃活動を実施。</li> <li>・京丹後市…大宮ロードパーク付近等での植栽活動やイルミネーションを実施</li> <li>・京丹後市制10周年を記念し、バス車両2台に、大手前大学との連携により丹後七姫のラッピングを実施し、H27. 2. 1に出発式を開催。</li> </ul>
総合時刻表の作成	各市町 丹後海陸交通(株)	<ul style="list-style-type: none"> <li>・丹後2市2町・丹海がそれぞれ9月と3月に作成。市町は全世帯に配布</li> </ul>
各市町広報誌やホームページ等による啓発活動	各市町 丹後海陸交通(株)	<ul style="list-style-type: none"> <li>・H25. 8月から1市2町の広報誌に毎月号掲載</li> <li>・与謝野町・宮津市でそれぞれ200円バスCMを製作</li> <li>・宮津市で啓発のぼり120本作成</li> <li>・宮津市…200円バスのページを市HPに作成し、トップページにバナーを設置</li> <li>・与謝野町…200円バスのページを町HPに作成し、トップページにバナーを設置</li> <li>・与謝野町…京都・大阪からちりめん街道までのバス・鉄道乗り継ぎ表を作成、町HPに公開</li> <li>・与謝野町…SNS (Facebook) による情報発信</li> <li>・京丹後市…「路線バスと鉄道で行く海の京都めぐり」ポスターを作製し、バス待合所や公共施設等へ掲出</li> <li>・京丹後市…200円バスのページを市HPに作成</li> <li>・伊根町…200円バスのページを町HPに作成し、トップページにバナーを設置</li> <li>・丹後海陸…トップページに200円バスの情報を配信、バナーを設置</li> </ul>
		<ul style="list-style-type: none"> <li>・与謝野町…7月の町政懇談会(9ヶ所)で説明、与謝地区や老人会等の総会などにて出前講座を実施</li> <li>・宮津市…11月自治連総会で説明。3月に世屋・日置地区で説明会を実施</li> <li>・京丹後市…丹後町民生委員定例会などで新設路線(丹後峰山線)について説明</li> <li>・京丹後市…高齢者大学(弥栄町、大宮町、丹後町)などにて出前講座を実施</li> <li>・伊根町…老人会で説明会を実施(3回、7か所)</li> </ul>
上限200円バス出発式の開催	丹後海陸交通(株)	<ul style="list-style-type: none"> <li>・平成25年10月1日に宮津駅で実施</li> </ul>
バス車両を活用した啓発	丹後海陸交通(株)	<ul style="list-style-type: none"> <li>・車両側面と後方にカッティングシートによるPR</li> </ul>

情報提供

その他	乗務員の丁寧な対応	丹後海陸交通(株)	・毎月、丹海による乗務員教育を実施
	I Tを活用した情報提供	丹後海陸交通(株) 検索IT運営会社	・ナビタイム・駅すばあと・ジョルダンでの情報提供
	学校等へのバス利用の啓発活動	各市町 丹後海陸交通(株)	<ul style="list-style-type: none"> <li>・各小学校へ200円バスやバスエコファミリーチラシを配布</li> <li>・出前講座 平成26年・・・1/24岩屋小学校、2/17多機能型生活支援センター「ろむ」、6/27伊根分校、10/2長岡小学校・丹波小学校、11/8峰山小学校</li> <li>平成27年・・・3月上宮津小学校（乗り方教室）</li> <li>・与謝野町が加悦谷高校へチラシを配布</li> <li>・バスの乗り方マナー講座（岩屋小学校1、2年生）</li> <li>・与謝野町・・・園長会及び校園長会にて学校、保育所・幼稚園でのバス利用を啓発</li> <li>・バスの乗り方マナー講座（平成26年6月、平成27年4月宮津高校伊根分校1、2、3年生）</li> <li>・宮津市・・・校園長会議において、バス利用を啓発・依頼</li> <li>・伊根町・・・校園長会議において、バス利用を啓発・依頼</li> <li>・伊根町・・・7/14本庄保育所でバス乗り方教室を実施</li> <li>・京丹後市制10周年を記念し、バス車両2台に、大手前大学との連携により丹後七姫のラッピングを実施し、H27.2.1に出発式を開催。</li> </ul>
	OD調査の実施	丹後海陸交通(株) 各市町	・毎年、6月・12月に丹海が乗降調査を実施
	利用者へのアンケート調査等モビリティ・マネジメントの実施	各市町 丹後海陸交通(株)	<ul style="list-style-type: none"> <li>・与謝野町・・・加悦谷高校に生徒アンケート調査を実施（H26年度は利用を呼び掛けるチラシも同時配布）、KTR野田川駅でアンケートを実施（H25はバス利用者に対し、H26は車利用者に対し実施し同時にチラシも配布し直接利用を呼びかけた）</li> <li>・京丹後市・・・網野高校及び網野高校間人分校において公共交通機関の利用マナー等に係る出前講座を実施</li> <li>・伊根町・・・宮津高校伊根分校に生徒アンケート調査を実施</li> <li>・宮津市・伊根町・与謝野町・・・1市2町共同で意向調査を実施</li> </ul>





## 200円バス利用促進の取組状況(宮津市)

「道の駅 海の京都宮津」への路線バスの乗り入れ



宮津高校建築科によるバス停上屋のプレゼンテーション(上宮津地区内)



宮津高校建築科によるバス停上屋の寄贈(日置小学校前)



# 宮津高校へチラシ配布

## お得！便利！楽々！ 200円バス

宮津高校のみなさんへ  
H27.9

### 通学には200円バスを

平成25年10月からスタートした上限200円バス。長距離通学や車での送迎、悪天候の時、朝早くの登校や夜遅い下校。そんな時は上限200円バスがとっても便利です。  
ほとんどの区間（エリア別）が200円で乗車できる「上限200円バス」、是非ご利用下さい。

### 路線図



### 上限200円バスとは

6 200円バスって？

丹後海陸交通（株）が運行している路線バス（通称：丹海バス）の料金を上限200円の低料金としたもので、宮津と謝エリアでは平成25年10月からスタートしています。（従来から200円未満の区間料金はそのままです。）

8 宮津と謝エリアを2つの地域に分割

宮津と謝地域を「海側の海陸院」で区間に分割したそれぞれの区間を上限200円の料金で乗車できます。京丹後市（1つのエリア）とあわせて丹後市2市、3つの200円バスエリアで運行中です。（区間をまたがる場合や、別の路線に乗り換える場合はさらに200円が必要です。）

### 使いやすい路線バス

8 <乗校線>

購入一府中一宮津高校 方面	購入	6.31
伊根	6.20	7.01
大島	6.29	7.10
日置	6.44	7.25
溝尻	6.53	7.34
別荘	7.04	7.45
須津	7.12	7.53
宮津駅	7.37	8.18
宮津高校	7.41	8.22

6 定期券

通常の定期券よりさらにお得な通学定期券！

区間料金	1ヶ月定期	3ヶ月定期	半期定期 (9月1日～2/17)
200円	6,240円	17,780円	20,050円
400円	12,480円	35,570円	40,130円

8 学生回数券

雨や雪の時など不定期に利用する方は学生回数券がお得です！

区間料金	枚数	価格	割引率
200円	13枚	2,000円	23.1%引き
400円	13枚	4,000円	23.1%引き

8 <下校線>

上宮津一宮津高校(片道) 200円!  
伊根一宮津高校(片道) 400円!

宮津高校	16.08	17.03	17.58	19.06	19.55
宮津駅	16.12	17.07	18.00	19.10	20.00
須津	16.28	17.23	18.18	19.28	20.18
別荘	16.35	17.30	18.25	19.35	20.25
溝尻	16.46	17.41	18.36	19.46	20.36
日置	16.55	17.50	18.45	19.55	20.45
大島	17.10	18.05	19.00	20.10	21.00
伊根	17.19	18.14	19.09	20.19	21.09
購入	-	18.44	-	20.40	-

## 広報みやづへの掲載

2015.9

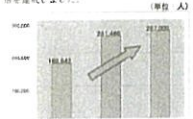
### 買物や通学に、さらに便利になる路線バスをご利用ください

#### 宮津と謝エリア上限200円バスの社会実験を継続します

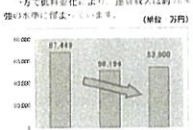
平成27年10月1日より2年間の社会実験として「運行開始」した宮津と謝エリアでは、平成25年10月1日より、平成27年9月30日まで、社会実験として継続することになりました。利用者は、4200円バス購入額に1割の割引、利用促進として継続することになりました。継続のご利用をお願いいたします。

#### 2年間の社会実験の結果

<利用数> 1日平均バス乗車人数に比べて約2割の1.5倍を達成しました。(単位:人)



<運賃収入> バス料金の引き上げにより、運賃収入は約70%増の1億9,100万円になりました。(単位:万円)



#### 皆様へのお願い

社会実験の結果、利用者は9万7千人増えましたが、運賃収入は購入額に比べて約1.4倍の増えが見られます。その成長は、社会的、経済的、環境的の面で貢献しています。引き続き2年間の社会実験として「継続」を希望いたします。今後も路線バスの運行を継続するために、多くの方が利用していただくことをお願いいたします。継続を希望いたします。バスは地域を結ぶ重要な交通手段であり、ぜひ、ご利用ください。

#### <その1>

浜町の賑わいゾーン「海の京都宮津」エリアに、バスターミナルを新設します

①バス停増設「海の京都宮津」  
②新設するバス路線---伊根線、購入線、経ヶ岬線、上宮津線、田井線



#### <その2>

上宮津地区内へ存続が延伸します

車庫建設は、上宮津地区から海側の海岸線まで200円バス路線を延長して4.0kmです。



10月1日  
ダイヤ改正  
路線バスの運行が変わります

## 200円バスの社会実験の継続・「海の京都宮津」への乗り入れ・伊根線の上宮津地区内への延伸について

## 平成27年宮津市10大ニュース第5位に「200円バス社会実験の2年間延長」ランクイン

### 第9位 天橋立、府中地区に新設 文珠地区が初の「歴史文化の街」に指定される

平成26年11月21日付けで指定された。歴史文化の街に指定されたのは、天橋立、府中地区に新設された。歴史文化の街に指定されたのは、天橋立、府中地区に新設された。

### 第5位 宮津と謝エリア上限200円バス持續 社会実験をさらに2年間継続

平成25年10月から開始された。宮津と謝エリアでは、平成25年10月から開始された。宮津と謝エリアでは、平成25年10月から開始された。

### 第1位 京都府自動車道全線開通！

平成27年、宮津市10大ニュース。みなさんの投票により、平成27年（2015）年の宮津市10大ニュースが発表されました。結果発表が、昨年同様の結果を挙げることができています。

### 第6位 天橋立「岩の関付橋」4年ぶり

10月25日の夜、天橋立一帯で、「日本三景」天橋立の「岩の関付橋」と天橋立を結ぶ関付橋が、4年ぶりに再開された。

### 第10位「天橋立ターミナルセンター」をリニューアル

天橋立ターミナルセンターの改修工事と観光案内センターの改修が完了し、10月27日、開業式が12月12日に開催される予定です。

### 第7位 市内初 丹後川の玄関口「海の京都 宮津」が道の駅に

11月5日、丹後川一帯で初めての道の駅「海の京都 宮津」が道の駅に指定された。

### 第8位 141年の歴史に幕 記念行事に300人が参加 上宮津小学校が閉校

平成26年度で閉校となった上宮津小学校で、3月28日、記念行事が行われ、学校の歴史を振り返りました。

### 第2位 船3セクター「北近畿タンゴ鉄道」が上下分離方式の新体制に

4月1日、北近畿タンゴ鉄道が上下分離方式の新体制に移行した。

### 第3位 金鐘うまいもん甲子園 海津高校「海津フイヤーベスラーメン」が優勝

10月16日、高校生の料理コンテスト「金鐘うまいもん甲子園」が開催された。海津高校の「海津フイヤーベスラーメン」が優勝した。

### 第4位 月夜コヒコリ 12回目の食味最高評価の「特A」 西日本味噌コンテスト

11月10日、食味最高評価の「特A」西日本味噌コンテストが開催された。海津味噌が12回目の最高評価を獲得した。

# 200円バス利用促進の取組状況(伊根町)

## 本庄保育所の交通学習とバス遠足



宗 郷 乗 行 伊根町 201

**バスの乗り方学んだよ**

伊根町の本庄保育所見手順やマナー教室  
子どもたちに公共交通の乗り方教室があつた。バス利用する機会  
の大切さを知つてもた。路線バスの乗降の  
らうため、伊根町の本手順や乗車中マナー  
中保育所で4日、バスを学んだ。

左を確かしてからバスを降りる子どもたち  
(伊根町本庄上)

なげきと、保育所が  
初めて企画。年長組の  
5人が参加した。  
子どもたちは丹後高  
陸交通のバス車両を見  
学。同社でバス運行  
に携わる井崎智美さん  
(46)と安達誠さん(44)  
の説明で、乗車マナ  
ーや、整理券の受け取  
り、料金を払いといっ  
た乗降の手順を学ん  
だ。保育所周辺を回る  
乗車体験もあった。  
園児たちは駅の周辺で  
路線バスを利用する予  
定で「バスに揺られ  
て乗らかった。また  
乗りたい」と口々に話  
した。(宗藤大介)

### 運 保育園児対象に バス教室を開催

京都府伊根町(2300人)は、保育園児を対象にしたバス教室を開催した。  
自家用車の利用が増えている中、幼い頃から公共交通に親しみ、利用するきっかけをつくるのがねらい。本庄保育園の園児が参加した。園児たちは、バスの乗り方、マナー、バリアフリーなどを学習。地域の一員として、地域みんなの移動手段に関わることの大切さを学んだ。  
●伊根町企画観光課  
☎0772-3200501

## バス停周辺の清掃活動



## バス・鉄道時刻表の作成

200円バス社会実験が延長  
(平成29年9月30日)されました  
もう延長はありません。  
次は本格運行がやめるかです。

CONTENTS

- 丹後線(1)時刻表 1
- 伊根線・入久保線 2
- 伊根線・伊根山線 3
- 伊根線・伊根山線 4
- 伊根線・伊根山線 5
- 伊根線・伊根山線 6
- 伊根線・伊根山線 7
- 伊根線・伊根山線 8
- 伊根線・伊根山線 9
- 伊根線・伊根山線 10
- 伊根線・伊根山線 11
- 伊根線・伊根山線 12
- 伊根線・伊根山線 13
- 伊根線・伊根山線 14
- 伊根線・伊根山線 15
- 伊根線・伊根山線 16
- 伊根線・伊根山線 17
- 伊根線・伊根山線 18
- 伊根線・伊根山線 19
- 伊根線・伊根山線 20



## 200円バス利用促進の取組状況(与謝野町)

平成27年度天橋立滞在促進地区、昭和シルクの里もてなしゾーン  
交流地区周遊システム推進事業シャトルバス運行写真

R176号田園風景をバックに



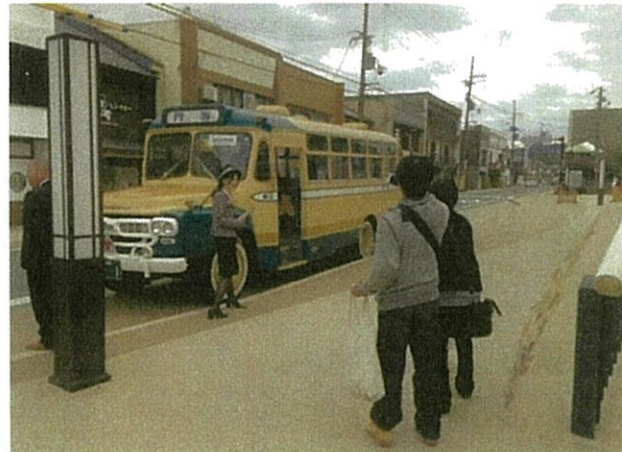
加悦町観光協会横ちりめん街道バス停



天橋立駅待機中



乗車前



天橋立駅前での乗車前記念撮影



乗車前後部より



## 200円バス利用促進の取組状況(京丹後市)

### 弥栄町「ふれあいサロン鳥取」での出前講座



#### 弥栄町内の路線バスについて

平成27年10月20日(火) ふれあいサロン鳥取

#### 今日のメニュー

- “ 路線バスに乗ったことはありますか？
- “ 弥栄町内を走る2つのバス
  - …丹海バスと市営バス
- “ バスの乗り方・降り方
  - …丹海バスはドアが2つ、市営バスはドアが1つ
- “ バスに乗ってどこまで行けますか？
- “ 上限200円運賃について
- “ 「エコファミリー」について
- “ 高齢者運転免許証自主返納支援事業について
- “ 持続可能な公共交通であり続けるために…

▶ 平成27年10月20日 ふれあいサロン鳥取

### 箱石周遊バスの運行(久美浜駅)





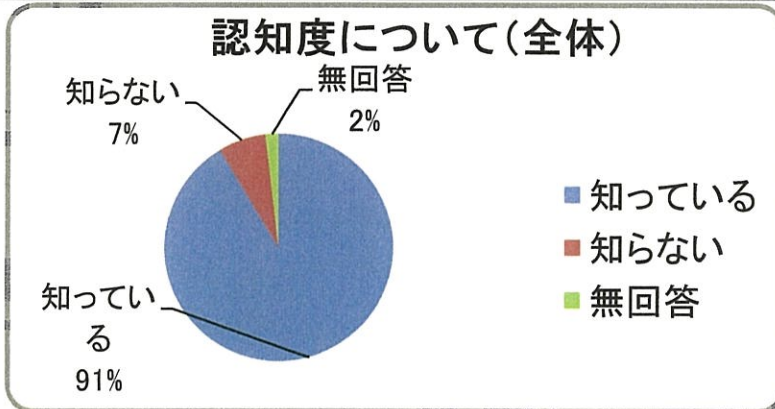
## 路線バス利用意向調査 住民アンケート結果

## &lt;アンケート実施概要&gt;

	配布方法	配布数	回収数	回収率
宮津市	地区別層化抽出	2000	903	45.2%
伊根町	各戸配布	930	307	33.0%
与謝野町	地区別層化抽出	2000	1003	50.2%

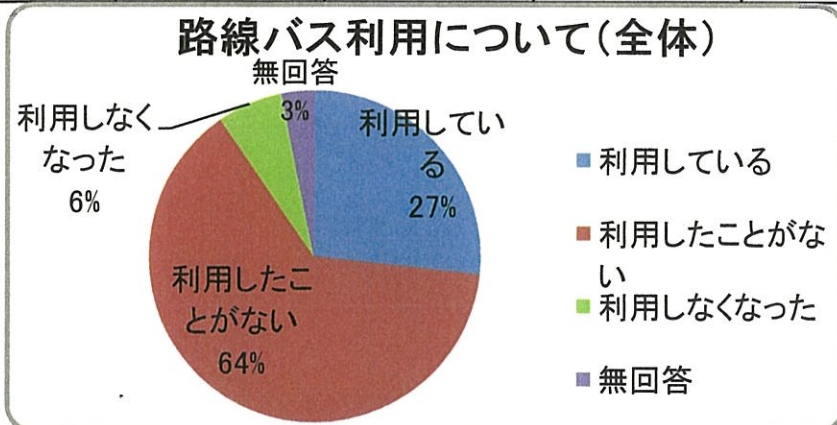
## 問 宮津与謝エリアの上限200円路線バスの認知度について

		回答数	知っている	知らない	無回答
全体 (1市2町)		2,213	2,022	150	41
		100.0%	91.4%	6.8%	1.9%
内訳	宮津市	903	803	80	20
		100.0%	88.9%	8.9%	2.2%
	伊根町	307	293	7	7
		100.0%	95.4%	2.3%	2.3%
	与謝野町	1,003	926	63	14
		100.0%	92.3%	6.3%	1.4%



## 問 宮津与謝地域を運行している路線バスを利用していますか。

		回答数	利用している	利用したことがない	利用しなくなった	無回答
全体 (1市2町)		2,213	591	1,409	143	70
		100.0%	26.7%	63.7%	6.5%	3.2%
内訳	宮津市	903	258	544	68	33
		100.0%	28.6%	60.2%	7.5%	3.7%
	伊根町	307	126	152	17	12
		100.0%	41.0%	49.5%	5.5%	3.9%
	与謝野町	1,003	207	713	58	25
		100.0%	20.6%	71.1%	5.8%	2.5%







# <路線バスに関する意向調査 課題分析図>

**<日置・世屋・養老・日ヶ谷地区>**  
 路線 伊根・蒲入・経ヶ岬・日ヶ谷・波見・日置世屋線  
 便数 伊・蒲・経線:朝11便 昼15便 夕7便  
 日ヶ谷線:朝2便 昼3便 夕1便  
 波見線:朝2便 昼3便 夕2便  
 日置世屋線:朝2便 昼3便 夕1便  
 主な目的地 市街地、北部医療センター  
 課題  
 ・利用したい時間帯に運行がない  
 ・日中の本数が少ない  
 ・最終便をもっと遅くしてほしい  
 ・北部医療センターでのプラス200円の料金設定の改善

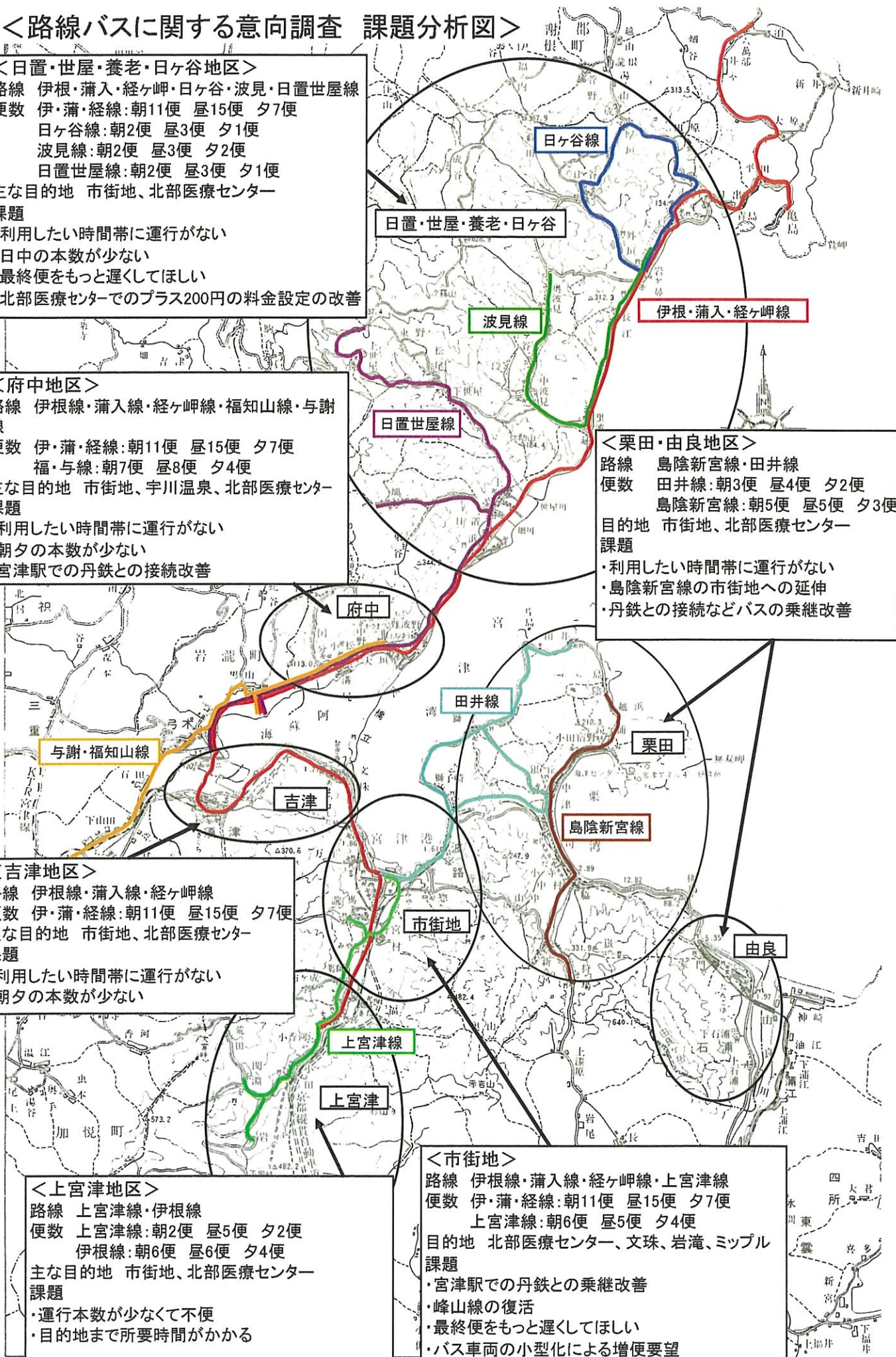
**<府中地区>**  
 路線 伊根線・蒲入線・経ヶ岬線・福知山線・与謝線  
 便数 伊・蒲・経線:朝11便 昼15便 夕7便  
 福・与線:朝7便 昼8便 夕4便  
 主な目的地 市街地、宇川温泉、北部医療センター  
 課題  
 ・利用したい時間帯に運行がない  
 ・朝夕の本数が少ない  
 ・宮津駅での丹鉄との接続改善

**<吉津地区>**  
 路線 伊根線・蒲入線・経ヶ岬線  
 便数 伊・蒲・経線:朝11便 昼15便 夕7便  
 主な目的地 市街地、北部医療センター  
 課題  
 ・利用したい時間帯に運行がない  
 ・朝夕の本数が少ない

**<上宮津地区>**  
 路線 上宮津線・伊根線  
 便数 上宮津線:朝2便 昼5便 夕2便  
 伊根線:朝6便 昼6便 夕4便  
 主な目的地 市街地、北部医療センター  
 課題  
 ・運行本数が少なく不便  
 ・目的地まで所要時間がかかる

**<市街地>**  
 路線 伊根線・蒲入線・経ヶ岬線・上宮津線  
 便数 伊・蒲・経線:朝11便 昼15便 夕7便  
 上宮津線:朝6便 昼5便 夕4便  
 目的地 北部医療センター、文珠、岩滝、ミッブル  
 課題  
 ・宮津駅での丹鉄との乗継改善  
 ・峰山線の復活  
 ・最終便をもっと遅くしてほしい  
 ・バス車両の小型化による増便要望

**<栗田・由良地区>**  
 路線 島陰新宮線・田井線  
 便数 田井線:朝3便 昼4便 夕2便  
 島陰新宮線:朝5便 昼5便 夕3便  
 目的地 市街地、北部医療センター  
 課題  
 ・利用したい時間帯に運行がない  
 ・島陰新宮線の市街地への延伸  
 ・丹鉄との接続などバスの乗継改善





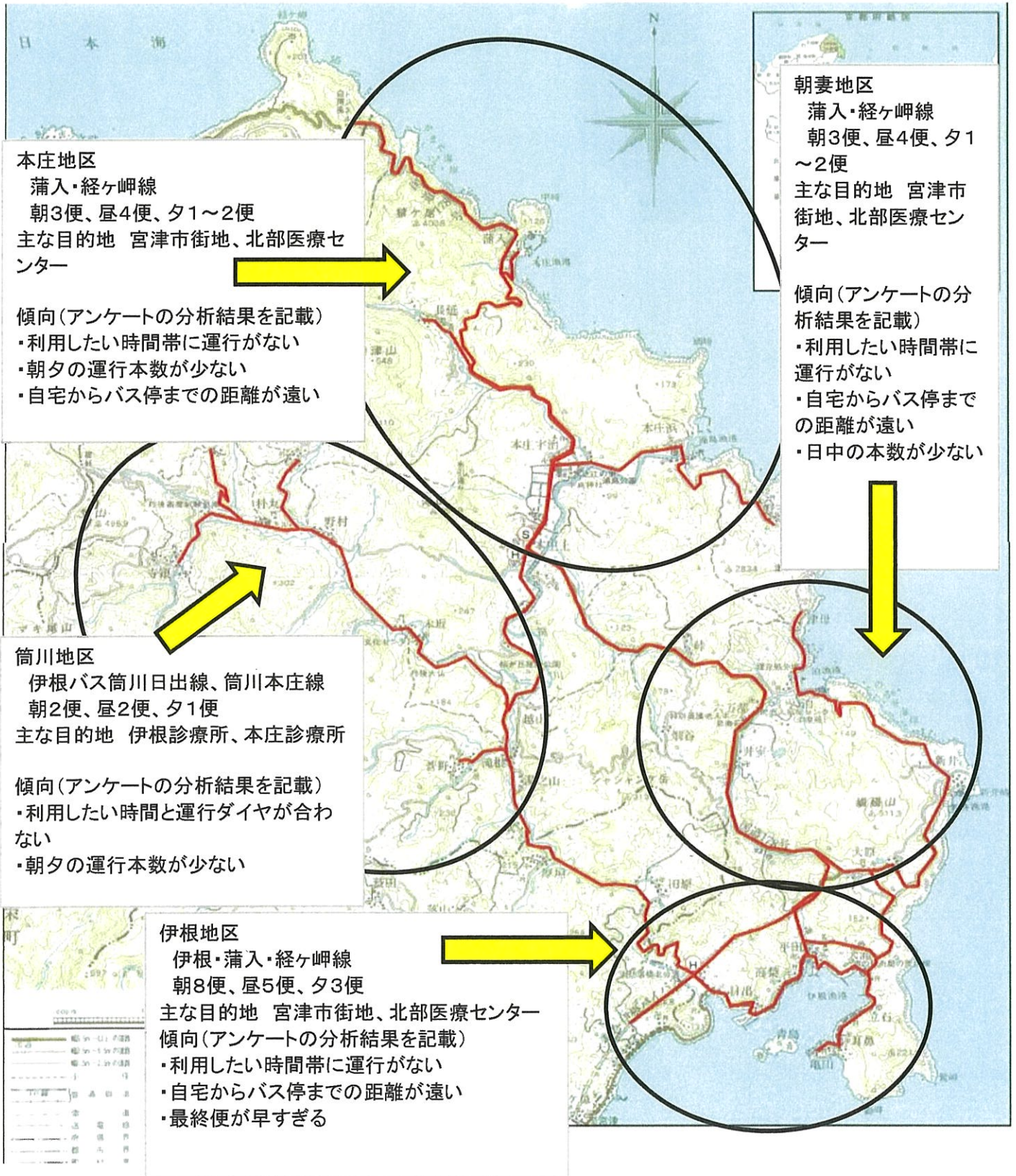
## <公共交通について喜びの声>

宮津市アンケート回答 抜粋

- ・ 時間や本数の不便さはあるがそれが公共交通の魅力だと思い、楽しんで利用している。今後も200円バスを継続して欲しい。
- ・ バスもちろんのこと、丹鉄も運賃が安くグループで利用しています。長く続くように。
- ・ 病院への通院で利用しており助かっている。バス停にゴミや空き缶が散乱しており、時々清掃しようと思っている。
- ・ 数年前から岩滝口駅に直接バスがとまるようになり便利だと感じております。収入の少ない家庭にとっては交通費が安くあがることは非常にありがたく、外出範囲を広げたり機会を多くすることにつながっています。今後とも今と同じ形での運行を切望します。
- ・ 家族が入院中は200円バスを利用していた。安くて便利で助かった。
- ・ このまま200円バスを続けて欲しい。子供も1人で宮津までいけるようになった。
- ・ 200円バスなので気軽に乗れて便利です。このまま続けて欲しいです。
- ・ 低料金バスになりとても有難い。高齢化が進むので路線バスが頼みの綱になると思う。今のサービスを維持してほしい。
- ・ 世屋地区のお年寄りにとっては日置、府中、与謝の海へ直通できるシステムとして有りがたい存在です。
- ・ 行政的には過疎的な経費がかかるとは思いますが人口が減少する今、安くして利便性を図る方向づけは大切だと思います。
- ・ 75歳（女）です。現在は自家用車を運転するのでよいのですが近い将来はバスを利用させて頂く時、本当に色々と考えて頂きありがたいとおもいます。どうぞ路線バスの便利の用よろしくお願いします。病院行き、買物とこれからたくさん利用させていただきます。
- ・ 年をとると車も運転出来なくなるのでバスは運行を続けてほしい。年寄り

にはかかせない移動手段です。

- ・ 日常生活は自家用車を利用しているので「乗って残そう」との気持ちがありながら利用回数は少ない。家族が里帰りや丹鉄を使ったり、自分自身お酒を飲む機会の際にバスを利用している。バスを利用して身体を動かすことが大切。丹後には楽しく散策できる場所がたくさんある。もっと広報し、域外の人に丹鉄やバスを利用して丹後で遊んでもらえる働きかけをしてほしい。
- ・ 子どもがもう少し大きくなったら鉄道やバスを利用したい。駅の清潔さ、雰囲気の良いは大変気に入るところ。
- ・ 高齢者にとってバスは必要なので 200 円バスを続けて欲しい。ラッピングバスは良い。
- ・ バス停が細かく設定してあり、車で通っていてもすごく便利になったと思います。車に乗らなくなったら利用したいです。
- ・ バス運転手さんのあいさつが元気な声で気持ちが良い。
- ・ 春休みには孫と丹鉄で出かけたいと思っている。200 円バスは市内近辺だけとっておりました。経ヶ岬の方へ行ってみたいと思います。
- ・ 200 円バスになってからバスを利用したいと思う気持ちが出てきました。ただ車だと好きな時間場所に行く事ができるが、そこだけは仕方ない。通学にはすごく助かると思うし、もっと利用してほしいと願います。
- ・ だんだんと車での遠出がおっくうになってきた。バスでゆっくり景色を眺めて丹後半島めぐりもいいと思う。
- ・ 高齢になればバス利用したい。最近丹鉄を利用しているが、以前に比べ色々な工夫をしているように感じる。
- ・ だいたい丹鉄と接続されているのでいいのではないのでしょうか、年数回の利用ですが私たちが通学通勤の頃に比べて料金が安くなり、又バス停の数も増え、病院・銀行・他への利便が考えてあり大変便利になったと思います。特に高齢者にはステップの高さも嬉しいです。
- ・ もうすぐ車の運転ができなくなるので 200 円バスは有難い。路線バスで宇川温泉へ行きたいと思っている。



**本庄地区**

蒲入・経ヶ岬線  
朝3便、昼4便、夕1~2便  
主な目的地 宮津市街地、北部医療センター

傾向(アンケートの分析結果を記載)  
・利用したい時間帯に運行がない  
・朝夕の運行本数が少ない  
・自宅からバス停までの距離が遠い

**朝妻地区**

蒲入・経ヶ岬線  
朝3便、昼4便、夕1~2便  
主な目的地 宮津市街地、北部医療センター

傾向(アンケートの分析結果を記載)  
・利用したい時間帯に運行がない  
・自宅からバス停までの距離が遠い  
・日中の本数が少ない

**筒川地区**

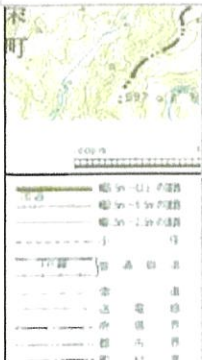
伊根バス筒川日出線、筒川本庄線  
朝2便、昼2便、夕1便  
主な目的地 伊根診療所、本庄診療所

傾向(アンケートの分析結果を記載)  
・利用したい時間と運行ダイヤが合わない  
・朝夕の運行本数が少ない

**伊根地区**

伊根・蒲入・経ヶ岬線  
朝8便、昼5便、夕3便  
主な目的地 宮津市街地、北部医療センター

傾向(アンケートの分析結果を記載)  
・利用したい時間帯に運行がない  
・自宅からバス停までの距離が遠い  
・最終便が早すぎる





## <公共交通について喜びの声>

伊根町アンケート回答 抜粋

- ・ 路線バスは安くていけるので、なるべく使用してなくならないようにしてほしいです。
- ・ 伊根町民にとって、路線バスは大切な交通機関です。200円バスによって、大助かりです。これは多い、少ない（乗車人数）にかかわらず、走ってもらいたいです。二酸化炭素を少なくするためにも観光の方が利用しやすい方法はないものではないでしょうかねえ。
- ・ 高齢化が進む中、運転免許証返納などが増加すると考えられ、ぜひとも現在の公共交通手段が必要となる人が増えてくると思われるので残してほしい。
- ・ 手前勝手な意見ですが、宮津駅まで200円で済むようにできませんか。
- ・ 今は自家用車を利用できるので必要ないが、いずれ利用することになります。気軽に乗れる200円バスをこれからも続けてほしい。
- ・ 特になし。路線バスが200円になってありがたい。
- ・ これから春になって、田んぼにも出ていくことも多いので助かります。ありがとうございます。  
料金が安くなってよいです。
- ・ 今後のことを考えると、町民の一部負担はやむをえない。公共交通については町単独より、1市2町中心に目先のことでなく、長い（スパン）必要だと思います。財政のことも大いに関係しますが、今、60代の方が10年たてば70代。10年たてば80代。そうしたとき、行きたいところ、時に必要なのが町のコミュニティバスだと思います。運営に当たり、バス一本にしても利用する人、運営する方のお互いの心が大切だと思います。
- ・ 便利がよいので助かります。長く続きますようにお願いします。
- ・ 大変助かっています。
- ・ 運賃を200円のまま継続してほしい。
- ・ 200円バスありがたい。たすかります。伊根から男山まで200円になれば助かる。できればお願いします。
- ・ 民宿のお客様に公共交通のご案内を気兼ねなくできるようになりました。また、役場が発行する冊子も見やすくお客様にたくさん渡してしますので宿に常設できる量をいただきたいです。
- ・ 200円バスの運行をされてから、地元の方はもちろんですが、観光客の方も宮津方面から伊根への乗車が増えたように感じます。地域での事業（温泉入浴、食事など）も200円のバス賃ですので、レンタカーを借りなくても実施できるので計画しやすくなりました。
- ・ 私自身乗る機会はまだないですが、200円バスは素晴らしいことだと思っていますので、今後も続けてほしいと思っています。ぜひともよろしくお願いします。
- ・ 今は家族の送迎があるので利用が少ないが、料金が少ないので続けてほしいです。
- ・ 200円バスの内容はよいと思っています。今後も続けてほしい。





# <路線バスに関する意向調査 課題分析図>

- 京都丹後鉄道 宮豊線
- 丹後海陸交通バス
- 与謝線・福知山線
- 病院線
- 峰山線
- 伊根線・蒲入線・経ヶ岬線

## <野田川地区>

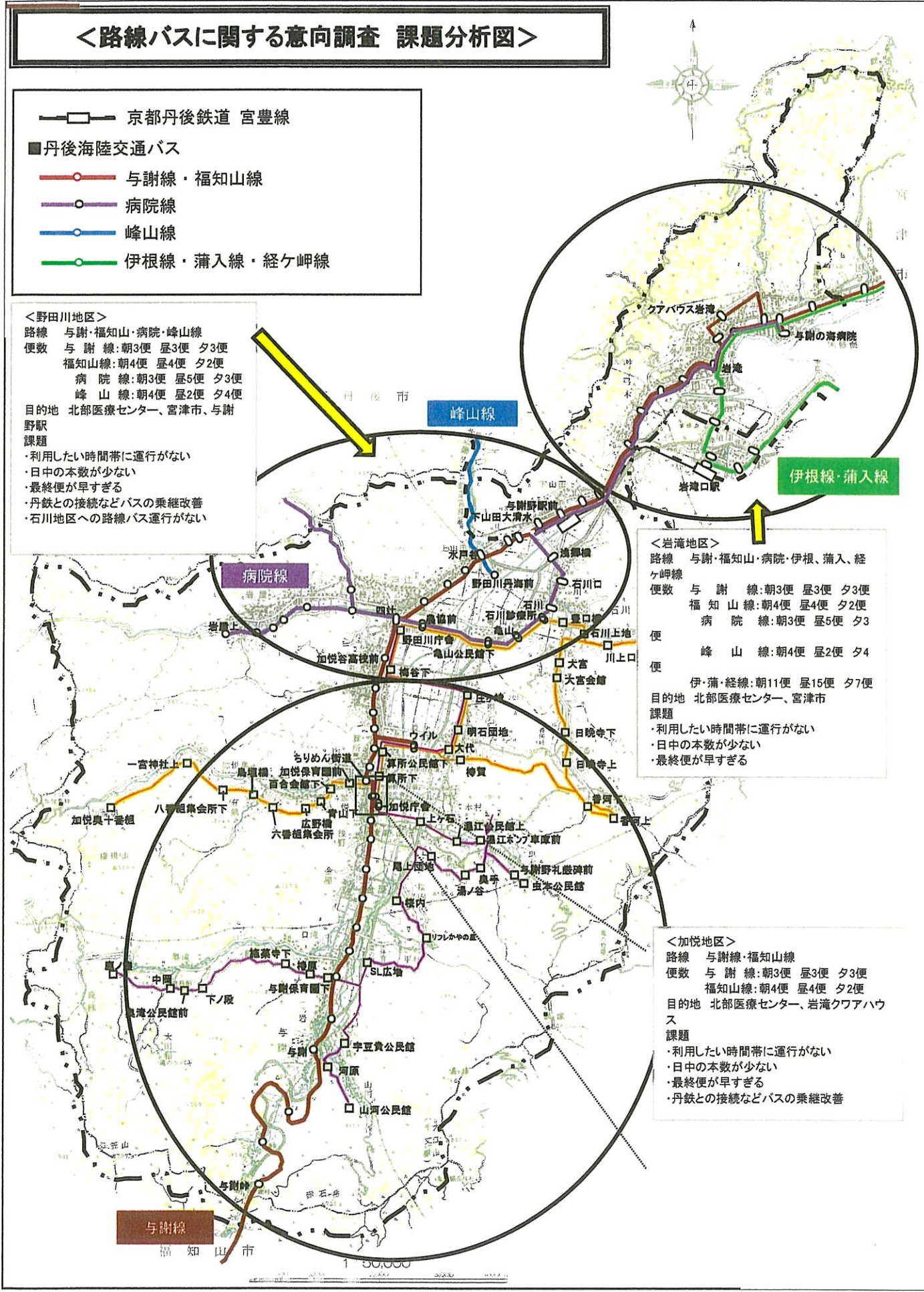
路線 与謝・福知山・病院・峰山線  
 便数 与謝線:朝3便 昼3便 夕3便  
 福知山線:朝4便 昼4便 夕2便  
 病院線:朝3便 昼5便 夕3便  
 峰山線:朝4便 昼2便 夕4便  
 目的地 北部医療センター、宮津市、与謝野駅  
 課題  
 ・利用したい時間帯に運行がない  
 ・日中の本数が少ない  
 ・最終便が早すぎる  
 ・丹鉄との接続などバスの乗継改善  
 ・石川地区への路線バス運行がない

## <岩滝地区>

路線 与謝・福知山・病院・伊根、蒲入、経ヶ岬線  
 便数 与謝線:朝3便 昼3便 夕3便  
 福知山線:朝4便 昼4便 夕2便  
 病院線:朝3便 昼5便 夕3便  
 峰山線:朝4便 昼2便 夕4便  
 伊・蒲・経線:朝11便 昼15便 夕7便  
 目的地 北部医療センター、宮津市  
 課題  
 ・利用したい時間帯に運行がない  
 ・日中の本数が少ない  
 ・最終便が早すぎる

## <加悦地区>

路線 与謝線・福知山線  
 便数 与謝線:朝3便 昼3便 夕3便  
 福知山線:朝4便 昼4便 夕2便  
 目的地 北部医療センター、岩滝クアハウス  
 課題  
 ・利用したい時間帯に運行がない  
 ・日中の本数が少ない  
 ・最終便が早すぎる  
 ・丹鉄との接続などバスの乗継改善

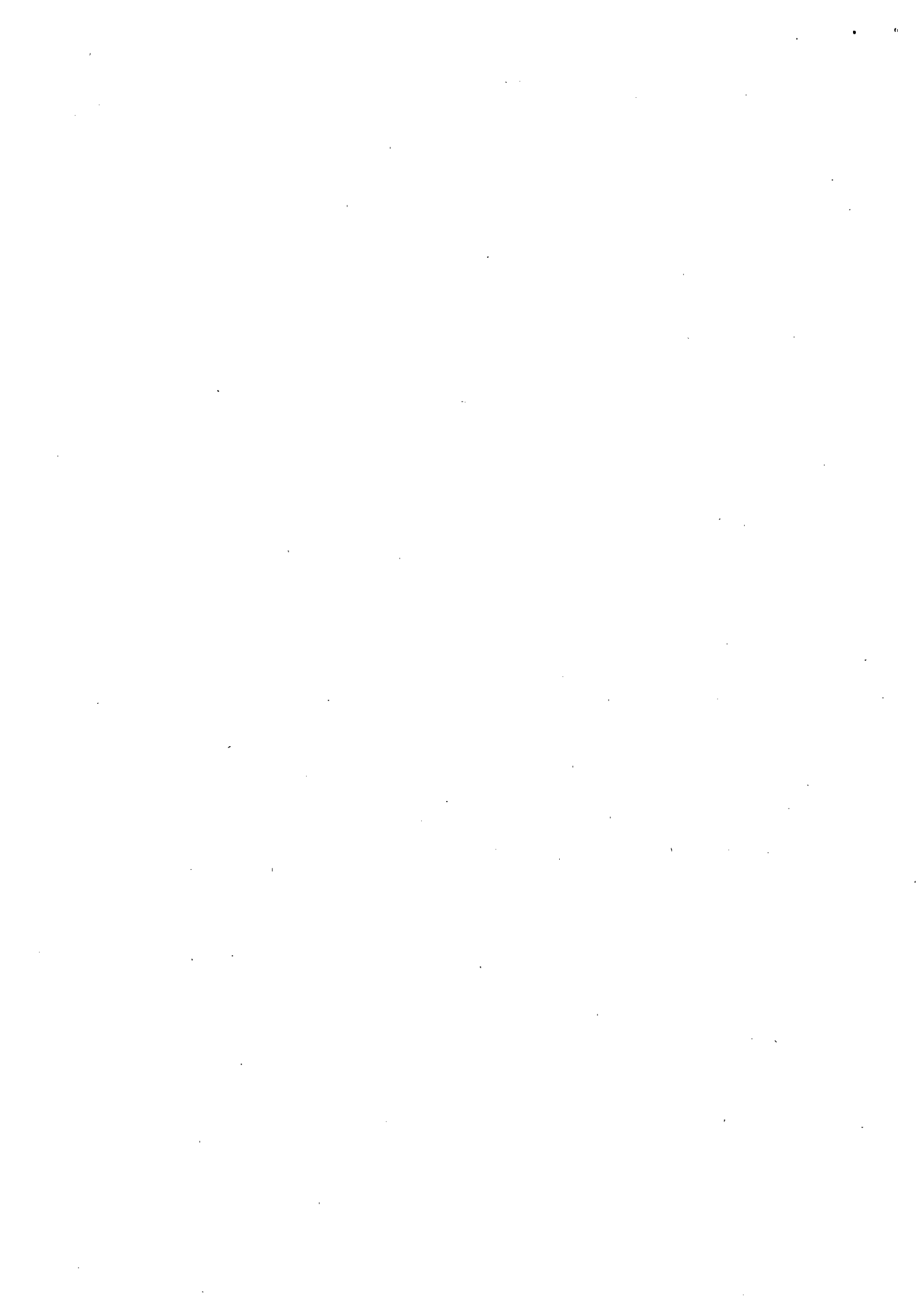




## <公共交通について喜びの声>

与謝野町アンケート回答 抜粋

- ・ 祖母は病院に利用しています。運転のできない高齢者には絶対必要です。200円になってからとても喜んでいますが、ずっと継続できるように町をあげて守っていただきたいと思います。
- ・ 今のところ車で移動できますが、将来バス利用となるため、長く200円バスを続けて欲しい。
- ・ ぜひ継続をお願いします。高齢者にとっては不可欠ですので。
- ・ 通院にタクシーだと片道1200円かかるので、バスができて助かっています。
- ・ 上限200円になって利用しやすいと思います。いつかはミニバス旅をしたいと思います。
- ・ 今は車を運転していますが、高齢者の事故が問題となっている現在、運転に自信がなくなったら免許を返納し、バスを利用したいと考えています。
- ・ クアハウス岩滝にも200円バスを利用してたくさんの方が来ておられますが、喜んでおられます。
- ・ とにかく続けて欲しい。
- ・ 今は車を運転していますが、できなくなったら利用すると思います。運賃も安いしいいと思います。通院とか買い物に利用したいと思います。
- ・ 与謝の海病院に通院するようになり200円バスの存在を知りました。毎日往復するのに回数も多くあり、安くて大助かりでした。以前は運賃を準備するのに苦労しましたが、200円になり安心して乗ることができます。みんながもっと利用したらいいのと思えました。
- ・ 年を重ねてまいりましたので、利用させていただくことも近いことと思います。これからはもっと関心を持つようにいたします。便利で安くありがたいことです。
- ・ 老人にとっての通院は大変です。バスのおかげでとても助かっています。
- ・ ソフトバレーのメンバーと200円バスで丹後一周をして好評でした。友達が200円バスを喜んでいますが。
- ・ 自分で移動することはボケ防止になると思う。寝たきり老人を1人でも減らすことを一人一人が考えたいものです。
- ・ 岩滝や伊根方面の学生はよく利用しているし助かっていると思う。200円バスの取り組みは画期的で続けていくべきだと思う。
- ・ 子どもが高校生になったら必要なもので、なくならないで欲しい。これからはできるだけ利用しようと思う。



アンケートは5分程度で回答できます。路線バスの利便向上のため、どうぞ協力いただきますようお願いいたします。

1 アンケートに回答していただく方のおたずねします

- ①性別について教えてください。 1. 男性 2. 女性
- ②年齢について教えてください。
1. 10歳代 2. 20歳代 3. 30歳代 4. 40歳代  
5. 50歳代 6. 60歳代 7. 70歳代 8. 80歳代
- ③お住まいについて教えてください。

( ) 地区 (記入例) 宮津市街地、上官津、養老など

④平成25年10月から宮津与謝エリアで運行開始した上限200円の路線バスをご存知ですか？

1. 知っている 2. 知らない

⑤宮津与謝地域を運行している路線バスを利用していますか？

1. 利用している 2. 利用したことがない 3. 利用しなくなった

↓  
2の質問へお進みください

↓  
3の質問へお進みください

(路線バスを利用している方)

2 路線バスを利用している方におたずねします

①あなたは、いつ頃から利用していますか。

平成25年10月の200円バス運行開始の 1. 以前から 2. 以降から

②あなたの利用頻度を教えてください。

1. 毎日 2. 週3~4回 3. 週1~2回 4. 2週間に1回  
5. 3週間に1回 6. 1か月に1回 7. 数か月に1回程度 8. 年に数回

③主にどのような目的でバスを利用されていますか？また、利用しているバス停を教えてください。

1. 通勤・通学 2. 通院  
3. 家の用事(買物や金融機関など) 4. 社交・娯楽  
5. その他( )

記入欄：主な目的地 \_\_\_\_\_

バス停名：乗車(出発) \_\_\_\_\_ バス停、降車(目的地) \_\_\_\_\_ バス停 \_\_\_\_\_

④路線バス利用で不便に感じることをお聞かせください。(3つまで選択)

1. 利用したい時間と運行ダイヤが合わない 2. 乗換があり移動が困難  
3. 目的地付近のバス停がない 4. 自宅からバス停までの距離が遠い  
5. 朝夕の運行本数が少ない 6. 日中の本数が少ない  
7. 最終便が早すぎる 8. 乗車マナーが悪い  
9. 運賃が高い 10. 時刻表どおりにバスが来ない  
11. 時間が毎時一定でないから分かりにくい 12. その他( )

↓  
4の質問へお進みください



(路線バスを利用したことがない方、利用しなくなった方)

3 路線バスを利用したことがない方、利用しなくなった方におたずねします。

①あなたが路線バスを利用しない、または利用しなくなった理由をお聞かせください。

(3つまで選択)

- |                            |                       |
|----------------------------|-----------------------|
| 1. 利用したい時間と運行ダイヤが合わない      | 2. 乗換があり移動が困難         |
| 3. 目的地付近のバス停がない            | 4. 自宅からバス停までの距離が遠い    |
| 5. 朝夕の運行本数が少ない             | 6. 日中の本数が少ない          |
| 7. 最終便が早すぎる                | 8. 運賃が高い              |
| 9. 時刻表どおりにバスが来ない           | 10. 自家用車を運転するので必要ない   |
| 11. 家族の送迎があるので必要ない         | 12. 路線が変わり目的地に行けなくなった |
| 13. ダイヤ改正で利用したい時間帯の便がなくなった |                       |
| 14. ご自由に記載ください             |                       |

( )

②路線バスを利用するとしたら、利用目的と目的地を教えてください。

- |                    |          |
|--------------------|----------|
| 1. 通勤・通学           | 2. 通院    |
| 3. 家の用事(買物や金融機関など) | 4. 社交・娯楽 |
| 5. その他( )          |          |

また、出発地と目的地をご記入ください。

出発地 \_\_\_\_\_ 目的地 \_\_\_\_\_

(公共交通について)

4 公共交通(路線バス・KTR)についての意見がありましたらご記入ください。

(運賃や運行しているルート、利便性の向上につながるものなど、些細なことでも結構ですので、何かあれば記入してください)

～御協力ありがとうございました～

調査票は、添付の封筒に入れて、郵便で返送ください。(切手は要りません)





## 宮津・与謝地域 200 円バスの継続について

宮津市・京丹後市

伊根町・与謝野町

## 1 2年間の社会実験の結果

## (1) 利用者の状況

- ・目標としていた平成 23 年比 1.5 倍の利用は達成。
- ・一方で運賃収入は、平成 23 年比 78%強の水準に留まっている。

	H 2 3 (H23.10~H24.9)	H 2 5 (H25.10~H26.9)	H 2 6 (H26.10~H27.9)
利用実績 (単位:人)	168,942	251,460	266,354
H23対比		148.8%	157.7%
運賃収入 (単位:千円)	67,449	50,196	53,133
H23対比		74.4%	78.8%

## (2) 利用促進の取組状況

- ・200円化以外に実施を計画した利用促進の取組は、ほぼ全て実施。

## 2 バス利用意向調査の結果

- ・宮津市・伊根町・与謝野町合同で10代から80代の住民を対象に実施。郵送による回収。
- ・200円バス認知度は90%以上。
- ・利用している人は30%弱。
- ・200円バス以降利用し始めた人は50%増加。
- ・他に目的地と潜在的な需要地等を調査。→今後のダイヤ、路線再編検討に活用

## 3 平成 27 年 10 月以降の運行について

## (1) 引き続き 2 年間の社会実験を実施

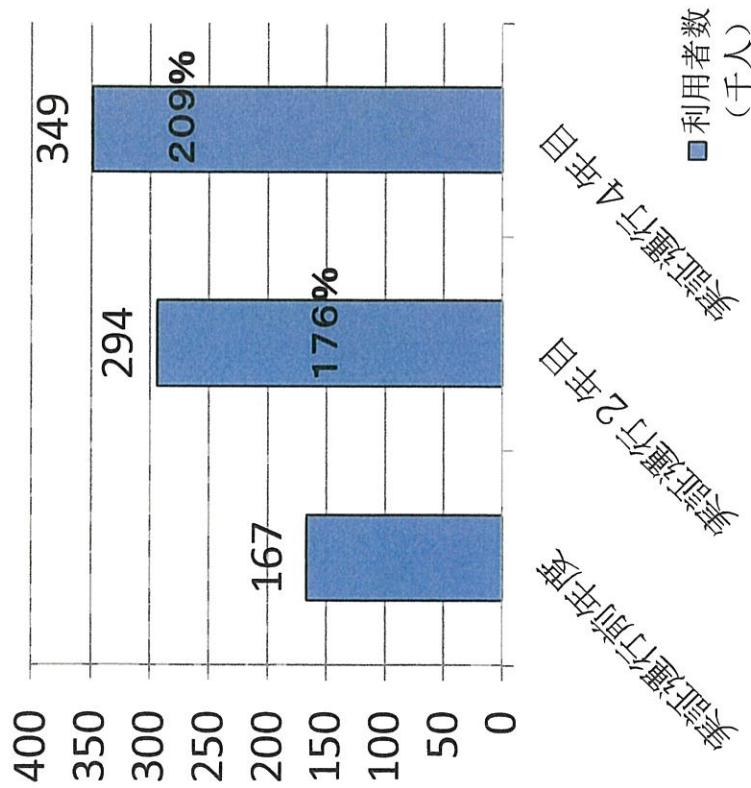
引き続き 2 年間（平成 29 年 9 月末まで）の社会実験とし、更なる利用促進策を講じ、2.0 倍を目指す。

## (2) そのための利用促進策について

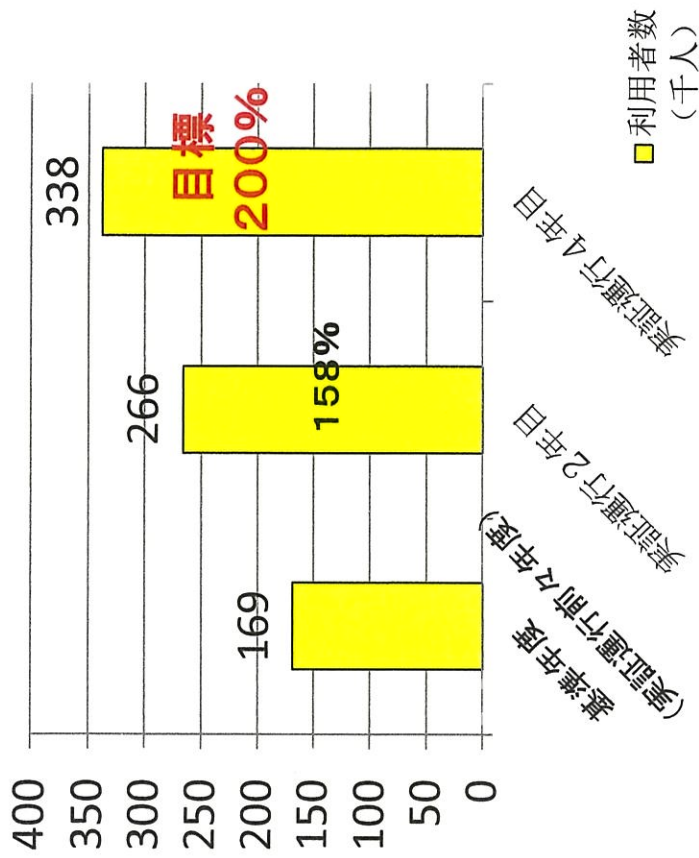


# 上限200円バスの実証運行期間の2年延長について

## 京丹後地域



## 宮津・与謝地域



- ・宮津・与謝地域は200円バス導入前の収益維持には2倍の利用者数が必要
- ・先行の京丹後地域が実証運行4年目で利用者倍増を達成したことから宮津・与謝地域も実証運行を2年延長し、4年目で利用者倍増を目指す。



## 平成 28 年度の利用促進取組について

## ■周知・啓発事業

## ○総合時刻表の作成

- ・路線、停留所、時刻、運賃、乗換などの情報をわかりやすく掲載した「鉄道・バス時刻表」を発行し、各市町で全戸配布（9月・3月）。（2市2町・丹海）

## ○広報媒体や啓発物等による広報、周知

- ・市町の広報誌、ホームページ、ケーブルテレビ等による情報提供・取組周知（2市2町・丹海）

## ○学校等へのバス利用の啓発活動

- ・バスエコファミリーの実施（2市2町・丹海）
- ・夏休み期間限定での小学生のバスエコファミリーの実施（2市2町・丹海）

## ○地域住民への啓発活動

- ・地域イベントと連動した利用促進事業の実施（2市2町・丹海）
- ・マイカーによる通院に対する意識の転換を考えてもらう取り組みを実施（伊根町）

## ■観光誘客事業

- ・地方創生型EV乗合タクシーと一体となった観光利用についてPR
- ・ぐるたんバスやパーク&クルーズによる丹後観光周遊ルートのPR（丹海・2市2町）

## ■利用支援事業

## ○高齢者等運転免許証自主返納支援事業の実施

- ・運転免許証の返納者に対し、丹鉄・丹海バスなどの乗車チケット（6か月分）を無料で進呈（新規利用者への利用促進）
- ・進呈する乗車チケットの拡充について検討（回数券を追加等）（京丹後市・与謝野町）

## ■ダイヤ・路線

- 宮津・与謝野管内の路線の新設・再編の検討（宮津市、伊根町、与謝野町、丹海）
- 観光施設等への更なる乗り入れや、学生の通学に更に配慮したダイヤを検討（京丹後市）

## ■停留所

- 「与謝の海病院」バス停のバス待ち環境の改善（丹海、宮津市、伊根町、与謝野町）
- 市内バス停のバス待ち環境の改善（丹海、宮津市）

