



1

次第

<第2部>

(2) 地域主導型公共事業について

① 事業制度について

② 過年度完成報告済箇所現況報告、質疑応答

1) 大原うぶやの里活性化推進協議会

③ 完成箇所(5箇所)報告、質疑応答

1) 京丹後花いっぱい運動推進検討会、 弥栄町区長連絡協議会

2) 福知山市観光協会大江支部

3) 伊根浦舟屋群等保存会、伊根地区区長協議会

4) 井手町ふるさとガイドボランティアの会、井手町区長会

5) 大呂自治会

2

事業主旨（H24年度創設）

まちづくりにつながる公共事業

地域(自治会等の地域団体)が提案



地域の課題解決や活性化を推進

3

対象施設、提案者の要件

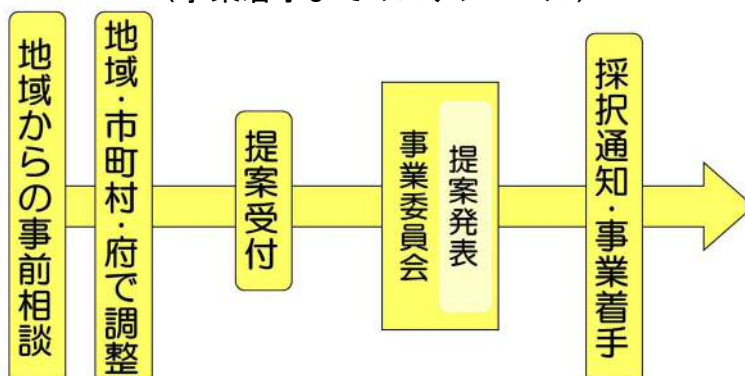
■ 対象となる施設

京都府が管理する道路、河川、砂防、港湾、都市公園の各施設

■ 提案者の要件

京都府内の地域または地域と密接に関係する団体（自治会、PTA、商工会など）であること

(事業着手までのスケジュール)



4

地域主導型公共事業委員会



H25.8.22 事業委員会

- 新規箇所
地域の代表者等が提案を発表
- 継続箇所
完成箇所を報告

委員からの意見やアドバイスなどを取り入れながら事業を実施

		委員名	所属
事業委員会	有識者	今川 晃	同志社大学政策学部 教授
		片木 孝治	京都精華大学デザイン学部 建築学科講師
		横山 葵	NPO法人 人と自然とまちづくりと 理事長
	府	志田 文毅	総務部長
		西川 定彦	府民生活部長
		山本 悟司	建設交通部長

5

対象となる事業の要件

- 地域のまちづくりや活性化等において課題の解決に繋がる公共事業
- 事業期間 **3年以内**で効果発現できるもの
- 府の総事業費が概ね **1億円以内**のもの
- 提案内容が地権者を含めた地域の総意であるもの(用地確保等の円滑化)
(注) 地元協力が得られない等により1年間事業が進捗しない場合は、中止することがあります。
- 地域の課題解決のために、**地域及び市町村がそれぞれ主体となり、活動、事業、取組を府の公共事業と併せて独自に行うもの**
(注) 市町村との協働が必要です。府の事業に、市町村が単に負担金として支出する事業(街路事業、京都舞鶴港、港湾修築事業、急傾斜地崩壊対策事業など)は対象とはなりません。)

〔 具体例として、次のような事業が対象
 ○通学安全 ○景観・観光 ○商店街活性化 ○地域環境 ○地域資源再生
 ○地域連携 ○生活交通 ○地域イベント関連 ○地場産業活性化 など 〕

6

採択箇所（H24～28年度）

■ 24～28採択箇所 合計26箇所

H24 9箇所

H25 5箇所

H26 3箇所

H27 6箇所

H28 3箇所

➔ 完成報告済箇所 合計10箇所

今回発表内容

- ・完成報告済現況報告1箇所
- ・完成報告5箇所

7

完成報告済現況報告 福知山市(平成24年採択)

国道、河川によって分断されている歴史的文化的資源(京都府景観資産登録)を安心して周遊できるコースを整備し、観光面での集客能力の向上を図る

地域

- ・もみじの里親プロジェクト実施
- ・ロードパーク周辺の美化活動の実施
- ・特産品の開発・販売

福知山市

- ・橋りょうの整備
- ・産屋周辺の整備

府

- ・国道を横断する地下道の設置
- ・ロードパークの整備



H27.5.2~3大雪洞絵画展



H27.5.31 御田植祭



歩道橋整備



ロードパークと国道を横断する地下道

8

完成報告予定① 京丹後市(平成25年採択)

国道や府道に花の名所をつくりあげ、おもてなしの心で既存の観光資源の活用拡大を図る

地域

- ・ 植樹の管理
- ・ 市内花いっぱい運動
- ・ 看板内容検討や植樹のライトアップ等によるPR活動
- ・ 登下校時の交通指導



花いっぱい運動

京丹後市

- ・ 植樹、植栽
- ・ 花いっぱい運動等の地域の支援
- ・ 地域のPR活動の支援
- ・ 通学路の安全対策として交通安全教育の実施



花いっぱい運動のワークショップを開催

府

- ・ 府道植樹柵及び歩道の設置による国道、府道の整備



府道の歩道整備箇所

9

完成報告予定② 福知山市(平成26年採択)

府道綾部大江宮津線の歩道整備や見通しの悪いカーブの改良などにより、国定公園の大江山での観光コースの安全性を確保し、市のイベント実施や地域のボランティアガイドなどの活動を組み合わせて大江山と周辺地域の魅力の向上を図る

地域

- ・ 観光ボランティアガイドやのイベント（自然観察会、登山、大江山酒吞童子祭り等）の実施
- ・ 棚田、神社の清掃等の維持管理の実施



登山

福知山市

- ・ 元伊勢観光センターの施設管理の充実
- ・ ハイキングイベントの誘致、実施
- ・ ハイキングコース（二瀬川探勝路）の整備



二瀬川探勝路整備

府

- ・ 府道の突角改良、側溝蓋設置、景観に配慮した交通安全施設設置、歩道設置



府道綾部大江宮津線側溝蓋設置予定

10

完成報告予定③ 伊根町(平成26年採択)

伊根浦伝統的建造物群保存地区内において、府道伊根港線の修景舗装等の整備を実施し、町道の景観整備と地域の美化活動や舟屋群のPR活動などを組み合わせて地域の活性化を図る

地域

- ・ 町内美化活動（町内清掃、花いっぱい運動、桜苗木植樹）
- ・ 舟屋群PR活動（ナミナリエ）



伊根浦美化キャンペーン

伊根町

- ・ 町内美化活動の支援
- ・ 町道の景観舗装、側溝改良
- ・ 交流施設の建設



町道日出平田線 景観舗装・側溝改良

府

- ・ 府道の景観舗装、側溝改良



府道伊根港線 景観舗装・側溝改良予定

11

完成報告予定④ 井手町(平成27年採択)

歩道の景観整備等による観光利用の促進・安心安全な通学路整備

地域

- ・ ボランティアガイドによる観光案内
- ・ 観光施設の清掃ボランティア
- ・ 子ども見守り隊による登校指導



ガイドボランティアによる観光案内

井手町

- ・ 観光施設付近のカラー舗装化
- ・ 子ども見守り隊、ガイドボランティアガイドの支援



観光施設付近のカラー舗装化

府

- ・ 歩道のカラー舗装化
- ・ 側溝改修
- ・ 転落防止柵改修



府道東井手線のカラー舗装化・転落防止柵改修予定

12

完成報告予定⑤ 福知山市(平成27年採択)

ロードパークと歩道の整備による周辺施設の利用促進・安全確保

地域

- 施設周辺の美化作業、府道沿いの除草作業
- ロードパークにフラワーポット設置



大呂自然休養村でグランドゴルフを楽しむ様子

福知山市

- 大呂自然休養村センター建替
- 大呂グランドゴルフ場の拡張等



大呂自然休養村センター建替イメージ

府

- ロードパーク整備
- 歩道整備



ロードパーク完成イメージ

H24～28 採択事業一覧（全26件）

☆…過年度完成報告済箇所 ★…今回完成報告箇所 ◎…完成報告済今回現況報告箇所

番号	提案者	市町村	地域名等	テーマ	事業期間	各事業内容		
						地域	市町村	府
H24採択（9件）								
1 ☆	開田自治会 長岡中央商店街 振興組合	長岡市	開田 (アゼリア通り)	長岡天神駅 前、ひと中心 の賑わいのある まちづくり	H24.9～ H26.3 (H25.11完成)	・商店街活性化に係る各種イ ベント実施 ・街路灯の維持管理 ・歩道への駐輪防止等のルー ルづくり	・周辺市道の安全な歩行空間確 保 ・自転車通行区分の利用促進啓 発	府道伏見柳谷高槻線の ・歩道のバリアフリー化 ・自転車通行区分の設置
2 ☆	多賀小学校PTA 井手町ガイドボ ランティアの会 多賀地区区長会	井手町	多賀周辺	井手町多賀小 学校、地域で 守る子どもの 安心づくり	H24.9～ H26.3 (H26.12完成)	・子供見守り隊 ・ガイドによる観光案内	・町道の通学路の安全向上のた めの路面標示などの対策を実施	・府道上柏城陽線の歩行者安 全対策
3 ☆	和束町地域力推 進協議会	和束町	茶源郷エリア	ホテル、茶 畑、宇治茶で 一服、茶源郷 の和束プロ ジェクト	H24.9～ H27.3 (H27.11完成)	・ガイドボランティアによる 観光コース案内や案内看板設 置 ・遊歩道「桜のせせらぎ小径」 清掃、除草等	・「桜のせせらぎ小径」整備 ・歴史資産「弥勒磨崖仏」周辺整 備(駐車場整備等)	・府道木津信楽線歩道整備、 バス停補修(通学路) ・「弥勒磨崖仏」までの和束川 管理用通路(遊歩道)整備等
4 ☆	篠町自治会	亀岡市	保津川かわま ちづくり	松も似合えば 桜も似合う、 我が保津川 かわまちづく り計画	H24.9～ H27.3 (H28.3完成)	・桜、松並木の育成、環境保 全、オーケー制度実施など ・並木の復元、植樹の記念な どのイベント開催	・年谷川干本松植樹「野橋立」 の復元や保津川右岸の桜植樹に よる花回廊整備 ・遊歩道沿いのベンチ、トイレ 等の設置	桂川の ・遊歩道整備 ・植樹区間の腹付け工事
5 ☆	京丹波町曾根活 性化対策協議会	京丹波 町	京丹波PA周 辺	北も南もおこ しやす、京丹 波PAと一体 的な地域振興 拠点整備	H24.4～ H27.3 (H27.7完成)	・物販施設等での農産物販売 ・塩谷古墳公園と併せた府道 美化活動	・京丹波PAと一体的な地域振 興拠点整備 ・地域振興拠点への町道整備 ・塩谷古墳公園散策路整備	・府道松山須知線交差点改良 (右折レーン設置、案内標識 等)
6 ☆	布敷地域ビジョ ン実行委員会	舞鶴市	布敷	10年先の未 来を見据え、 子どもたちと 生きる布敷ビ ジョン	H24.9～ H27.3 (H28.3完成)	・五老の満ちあふい広場の整 備(広場整備、植樹祭、大学 と連携した庭園整備) ・大学と連携した水辺観察会 の開催 ・防犯防災の啓発活動	・地域づくりサポート制度によ るビジョン実現に向けた支援 ・市道の通学路の防犯や交通安 全の対策	・府道池辺京田線の通学路の 安全確保 ・池内川の親水護岸等の整備
7 ☆	口上林地区自治 会連合会	綾部市	口上林 (十倉向町)	上林川の清流 と自然を生か した「地域」 「人」づくり	H24.9～ H27.3 (H26.3.16完 成)	・「口上林川まつり」の開催 ・河川公園の除草・清掃等、 管理の取組 ・水生生物の観察会等	・イベント開催や「いきいき地 域づくり事業」で地元の取組を 支援 ・市道橋の補修や案内看板の設 置	上林川の河川公園整備 (親水護岸、遊歩道など)
8 ☆ ◎	大原うぶやの里 活性化推進協議 会	福知山 市	大原うぶやの 里 (三和町)	大原八景、命 の源流、大原 うぶやの里地 域おこし	H24.9～ H27.3 (H26.12完成)	・地域おこし事業として、田 植祭、秋の収穫祭、秋葉山公 園整備環境整備など ・パンフレット、散策マップ 作成	・川合川に橋梁(うぶや橋)を新 設 ・川合川沿いに周遊ルートを整 備	・国道173号に歩行者用地下 道を設置 ・既設ロードパークの整備
9	立岩周辺清掃実 行委員会	京丹後 市	間人～竹野 (丹後町)	山陰海岸ジオ パーク拠点、 立岩海岸周 辺プロジェクト	H24.9～ H27.3	・海岸清掃活動 ・ウォーキングガイドコース とマップの作成 ・地元特産品販売	・ジオパーク拠点施設整備 ・遊歩道サイン設置 ・マップ作成支援 ・海岸清掃活動支援	・国道178号広瀬橋の側道橋 (歩道)設置
H25採択（5件）								
10	白砂川水辺路賑 わいプロジェクト	笠置町	笠置	白砂川でつな がる水辺の賑 わいと交流	H25.9～ H28.3	・河川周辺への花の植栽 ・施設の清掃活動 ・夏まつり、鍋フェスタ等の イベントへの参加協力	・河川遊歩道の整備 ・町道の整備 ・小公園及び休憩施設の整備 ・夏まつり、鍋フェスタ等のイ ベントの開催	・白砂川の親水護岸、散策路 及び管理用道路の整備
11 ☆	常地域ビジョ ン実行委員会	舞鶴市	常	みんなで守ろ う 豊かな自然・美しい景 観！ 活力のある地 域づくり	H25.9～ H28.3 (H28.3完成)	・河川や地区内の清掃活動 ・河川の草刈り作業 ・イベント開催(花見、ホタ ル観賞会、稲の虫おくり、納 涼祭)	・公園施設の整備 ・市道橋の高欄改修	与保呂川の ・河川公園の整備 (遊歩道、親水広場及び休憩 施設)
12	夜久野町連合自 治会	福知山 市	「道の駅農匠 の郷やくの」 周辺	心をひとつに 力を合わせ、 新しい観光の 郷やくのづく り	H25.8～ H28.3	・散策ルートへの植栽及びそ の管理 ・茶店等スモールビジネスの 展開	・散策ルートへの植栽支援 ・八十八カ所石仏の修繕	・府道上夜久野停車場線の拡 幅整備 ・府道山東大江線の待避所設 置及び案内標識設置
13 ☆	府中をよくなる 地域会議	宮津市	府中	「海渡る参 道」として品 格と情緒を感じ させる府 道・天の橋立 線の整備	H25.7～ H28.3 (H28.3完成)	・清掃活動 ・観光情報ステーションの開 設 ・ボランティアガイドの実施	・河川改修 ・重要な文化的景観(文化庁)の 選定に向けた保存計画策定 ・イベント開催 ・ガイド養成講座の開催 ・観光パンフレットの作成 ・地域イベント(ふゆ花火)の 開催支援	・府道天の橋立線及び港湾管 理道路の整備 (修景及び照明灯設置) ・港湾護岸の修景整備
14 ★	京丹後花いっぱい 運動推進検討 会 弥栄町区長連絡 協議会	京丹後 市	弥栄町	おもてなしの 心による花束 道づくり	H25.9～ H28.3 (H28.10完成)	・植樹の管理 ・市内花いっぱい運動 ・PR活動(看板内容検討、 植樹のライトアップ及びびん ぼり設置) ・登下校時の交通指導	・植樹、植栽 ・花いっぱい運動推進検討会や 各地元団体などの活動支援 ・PR活動支援(看板設置、植樹 のライトアップ及びびんぼり設 置) ・交通安全教育の実施(交通安 全教室など)	・府道網野岩滝線の整備 (植樹(帯)及び歩道の設 置)

H24～28 採択事業一覧（全26件）

★…過年度完成報告済箇所 ★…今回完成報告箇所 ◎…完成報告済今回現況報告箇所

番号	提案者	市町村	地域名等	テーマ	事業期間	各事業内容		
						地域	市町村	府
H26採択（3件）								
15	長池まちづくり協議会	城陽市	長池地内	長池駅の南北をつなぎ、地区内を回遊できる新たな歩行者動線、賑わいの創出	H26.11～H29.3	・宿場町の街並みを保全、演出する沿道での取組イベントを開催（地蔵盆、着物を着た練り歩き等） ・花や緑が豊かな環境づくりの取組	・案内プレートの埋め込み ・長池まちづくり協議会の活動、会議等の開催支援 ・（部）長池駅木津川右岸運動公園線、自由通路、橋上駅舎整備、案内サイン、街灯等の整備（整備済）	府道上狛城陽線等の ・道路の修景整備（石畳風舗装等） ・交差点照明の修景整備、道路案内標識設置
16★	福知山市観光協会大江支部	福知山市	大江町内宮・佛性寺地内	感動と神秘のまち・観光大江の安心、安全づくり	H26.11～H29.3	・観光ボランティアガイドの実施 ・毛原の棚田「taikanツアア」への協力、棚田の管理の実施 ・神社の清掃等の維持管理 ・イベント開催（自然観察会、登山、大江山酒呑童子祭り等）の実施	・元伊勢観光センターの施設管理の充実 ・ハイキングイベントの誘致、実施 ・ハイキングコースの安全確保及び充実のための二瀬川探勝路の整備	・綾部大江津線の突角改良、側溝蓋設置、景観に配慮した交通安全施設設置、歩道設置
17★	伊根浦舟屋群等保存会、伊根地区長協議会	伊根町	伊根地区	伊根浦の舟屋と伝統に彩られた活き生きたまぢづくり	H26.11～H29.3	・町内美化活動（町内清掃、花いっぱい運動、桜苗木植樹） ・舟屋群PR活動（ナミナリ工）	・町内美化活動の支援 ・町道日出平田線、平田亀島線の景観舗装 ・町道平田亀島線の側溝改良 ・交流施設の建設	・府道伊根港線の景観舗装、側溝改良
H27採択（6件）								
18★	井手町ふるさとガイドボランティアの会、井手町区長会	井手町	井手町井手地内（井手小学校区）	観光ルートの充実と通学路の安全確保	H27.4～H30.3	・ボランティアガイドによる観光案内 ・観光施設の清掃ボランティア ・子ども見守り隊による登校指導	・観光施設付近のカラー舗装化 ・子ども見守り隊、ガイドボランティアガイドの支援	府道東井手線の ・歩道のカラー舗装化 ・側溝改修 ・転落防止柵改修
19★	大呂自治会	福知山市	福知山市内大呂地内	「自然休養村」づくり	H27.4～H30.3	・施設周辺の美化作業、府道沿いの除草作業 ・ロードパークにフラワーポット設置	・大呂自然休養村センター建替 ・大呂グランドゴルフ場の拡張等	府道下野条上川口停車場線の ・ロードパーク整備 ・歩道整備
20	海の京都綾部地区協議会	綾部市	綾部市内府道（綾部インター線、福知山綾部線、中山綾部線）	海の京都観光拠点づくり	H27.4～H30.3	・観光施設の運営、施設の充実 ・町屋を活用した観光客のおもてなしや受入体制の充実 ・地元イベントのPR	・観光施設の運営、PR ・周辺市道の案内看板の増設 ・カラー統一化（市道道路照明や車止め） ・各種情報媒体を活用した観光PR	・統一カラー化（周辺府道の道路照明、高欄、舗装、フェンス、手すり、歩道） ・自然色舗装（府道中山綾部線）
21	京都舞鶴港おもてなし関係者連絡会議	舞鶴市	舞鶴市松陰地内他（京都舞鶴港第2ふ頭と国道175号）	選ばれる港・魅力的なまちを目指して海の京都ゲートウェイ「京都舞鶴港」を核としたホフ	H27.4～H30.3	・歓迎のほりの設置（約300本） ・ふ頭内での歓迎行事や物販 ・通観光・通訳ガイド ・着物着付けや書道体験、琴の演奏	・歩車道整備、照明灯、サイン設置	・歩車道整備、照明灯・サイン設置
22	大室町区長協議会	京丹後市	大室町周枳地内	通学安全	H27.4～H30.3	・中学校の通学マナー指導 ・登下校時の交通立哨や見守り活動	・準用河川鶴川暗渠化工事費アロケーション負担 ・府道下流未改修区間の改修工事	府道明田丹後大宮停車場線の ・歩道新設（準用河川鶴川暗渠化を含む）
23	ちりめん街道水辺公園運営協議会	与謝野町	与謝野町加悦地内	与謝野町加悦伝統的建造物群保存地区「ちりめん街道水辺公園」の整備	H27.4～H30.3	・植樹の維持管理、記念植樹 ・河川公園内の草刈などの清掃活動 ・ちりめん街道PR活動 ・ちりめん街道PR活動	・公園施設整備（あすまや、街灯、サイン標識等） ・美化活動支援 ・ちりめん街道PR活動支援 ・特定工作物の一部保存（天神橋高欄）	加悦奥川の ・河川施設整備（管理用通路舗装、転落防止柵、車止め、大橋・天神橋高欄グレートアップ、目隠しフェンス設置等）
H28採択（3件）								
24	特定非営利活動法人 伏見観光協会	京都市	伏見区宇治川派流	伏見港・宇治川派流域主導型公共事業	H28.8～H31.3	・十石舟、三十石船の舟運事業拡大 ・清掃活動 ・商店街と連携した観光客誘致のための取組	・伏見南部地域の誘客のための観光モビリティマネジメント（路線新設等）	伏見港・宇治川派流の水深確保のための河床掘削、根固め工、親水施設整備
25	広野地区自治会連合会	宇治市	広野町東裏地内	大久保駅周辺地区内でのコミュニティ道路を活用した歩行空間と賑わいの創出	H28.8～H30.3	・近鉄大久保駅での各種イベント開催 ・広野公民館まじりの再開 ・児童の安全な通学のための登校指導	・JR新田城陽線の歩車共存型コミュニティ道路化 ・準用河川名木川改修及び修景整備	・府道新田停車場線のコミュニティ道路化（路側帯及び交差点のカラー舗装） ・府道宇治淀線の歩行空間の確保（側溝蓋補修）
26	鶴ヶ岡振興会	南丹市	美山町鶴ヶ岡地区	「上げ松」と「水」でつながるまちづくりー「火」と「みず」で心をつなぐ町づくりー	H28.8～H31.3	・京都市登録無形民俗文化財指定の「上げ松」による観光客誘致 ・水辺での都市農村交流イベント ・棚野川の清掃活動	・各種看板の設置 ・観光客用ベンチ等の休憩施設整備 ・イベントや観光客誘致の支援	西川・棚野川の ・堆積土砂の浚渫 ・護岸整備 ・親水公園の整備 ・遊歩道整備

○発表者

発表区分	市町村	所属	役職	氏名	計
完成報告済 現況報告	福知山市	大原うぶやの里活性化推進協議会	会長	コバヤシ ヒデオ 小林 英夫	1名
完成報告	京丹後市	弥栄町区長連絡協議会	会長	カワノ ツオ 川戸 一夫	1名
	福知山市	福知山観光協会大江支部 (大江地域観光案内倶楽部)	元副支部長 (会長)	アカマツ ケン 赤松 武司	1名
	伊根町	伊根地区区長協議会	副会長	カギ ヲウヘイ 鍵 良平	1名
	井手町	井手町建設課	理事兼建設課長事務取扱	ニシダ テツヤ 西田 哲弥	2名
		井手町建設課	係長	ニツタ シュンペイ 新田 純平	
福知山市	大呂自治会	会長	サカサキ ノリキ 阪梨 範明	1名	

○関係市町

		所属	役職	氏名	計
関係市町	福知山市	福知山市産業政策農政課	係長	カガワ トシキ 仲川 利基	5名
		福知山市産業政策農政課	主任	ワカキ アキラ 和久 明弘	
		福知山市地域振興部大江支所	次長補佐兼係長	イトウ マサカズ 伊藤 正和	
		福知山市地域振興部三和支所	支所長	ミズタニ ユキ 水谷 由紀	
		福知山市建設交通部用地課	主事	オダ ショウゴ 小田 省吾	
	京丹後市	京丹後市市長公室弥栄市民局	局長	モリノ ツヨシ 森戸 毅	2名
		京丹後市市長公室弥栄市民局	主任	アライ ヒデノリ 新井 秀徳	
	伊根町	伊根町地域整備課	課長補佐	ハンベツ トシユキ 橋本 利将	1名

※時間は発表の状況により、多少前後することがあります。

意見書（過年度採択分）

番号	提案者	提案ポイント	今後の展開に向けての助言・意見等 (自由記入)
----	-----	--------	----------------------------

過年度完成報告済現況報告分意見書

大原うぶやの里活性化推進協議会	大原八景、命の源流、大原うぶやの里地域おこし		
-----------------	------------------------	--	--

完成箇所報告分意見書

1	京丹後花いっぱい運動推進検討会 弥栄町区長連絡協議会	おもてなしの心による花夷道づくり	
2	福知山市観光協会 大江支部	感動と神秘のまち・観光大江の安心、安全づくり	
3	伊根浦舟屋群等保存会、伊根地区区長協議会	伊根浦の舟屋ろ伝統に彩られた生き生きとしたまちづくり	
4	井手町ふるさとガイドボランティアの会、井手町区長会	観光ルートの充実と通学路の安全確保	
5	大呂自治会	「自然休養村」づくり	

地域主導型公共事業 採択事業 委員意見一覧 (H24~H28)
 ※R1年完成報告及び現況報告箇所

※ 完成報告箇所 現況報告箇所

番号	提案者	市町村	地域名等	テーマ	委員会意見	委員通知番号等
H24採択(現況報告箇所)						
8	大原うぶやの里活性化推進協議会	福知山市	大原うぶやの里(三和町)	大原八景、命の源流、大原うぶやの里地域おこし	<ul style="list-style-type: none"> ●観光客の集客と併せて、子育て世代が住みたくくなるような魅力あるまちづくりを、地域と行政が一体となって積極的に取り組んでいただき、次世代へと繋がる取組を検討いただきたい。 ●安心・安全な住みよい地域づくりの観点からも、地下道の管理をしっかりとお願いしたい。 ●地域の取組を元に、地域福祉のネットワークを図ればなお良い。 ●女性や学生を巻き込んだワークショップをつくり、特産品をつくるための拠点整備を行う等、地域の人が楽しめる工夫を施した三和全体のビジョンづくりが必要。福知山市のこつこつと続けるPR営業に期待。 ●地下道の整備がこんなにも喜ばれているのはありがたいこと。地下道と歩道橋の整備により、地域ではこれを活用したイベント等の取組を進めようとする気運が広がっており、今後の地域のさらなる自主的な取組による活性化の成果に期待したい。 	(通知番号・日付) 4監第315号 平成24年6月28日 (委員会開催日) 平成24年8月4日 (通知番号・日付) 5監第254号 平成25年10月3日 (委員会開催日) 平成25年8月22日 (通知番号・日付) 6監第241号 平成26年12月19日 (委員会開催日) 平成26年11月7日 (通知番号・日付) 7監第188号 平成27年9月25日 (委員会開催日) 平成27年7月28日
H25採択(完成報告箇所)						
11	京丹後花いっぱい運動推進検討会 弥栄町区長連絡協議会	京丹後市	弥栄町	おもてなしの心による花夷道づくり	<ul style="list-style-type: none"> ●花いっぱい運動が弥栄町のみならず京丹後市全体に広がることを期待するとともに、イベント開催など花いっぱい運動を超えた地域の取組ができればなおよい。 ●花で各施設への誘導ができるとうい。 ●道路景観及び交通安全の観点から、樹木の選定や高さ等配慮いただきたい。 ●通学路の安全対策として、小学校再配置に間に合うような事業進捗が望まれる。 ●地域が行う植栽管理などについては、施設完成後も継続的な取組が重要。 ●花いっぱい運動は地域の女性の参加が重要。ワークショップ形式で地域外の人に来てもらう手もある。 	(通知番号・日付) 5監第252号 平成25年10月3日 (委員会開催日) 平成25年8月22日 (通知番号・日付) 6監第241号 平成26年12月19日 (委員会開催日) 平成26年11月7日
H26採択(完成報告箇所)						
16	福知山市観光協会 大江支部	福知山市	大江町内宮・佛性寺地内	感動と神秘のまち・観光大江の安心、安全づくり	<ul style="list-style-type: none"> ●道路を整備することにより、安全性と利便性が見込まれる。観光地が多い中で、いかに誘客していくか、観光にどう繋げていくかを考えてもらいたい。 ●集客ターゲットを明確にする必要があると思う。地元住民とターン住民ともに、アイデアを重ねて、地域の未来をどのような形にするべきかを熟考していただきたい。 ●上記を踏まえて、極力、自然環境や景観を損なわない事業展開に期待。 ●特になし ●人が管理しながらの自然豊かな環境は、少なくなりつつある。こうした希少性を広報面などで、地域のソフト事業をサポートし、持続可能な地域生活をバックアップして頂きたい。 ●ガードレールは、人を守るために歩道と車道との間をお願いしたい。 ●新しく定住する若者や、既存の観光業を血縁関係がなくとも継いでもらうような仕組みづくり等、地域の観光化にむけた行政のサポートを是非行なっていただきたい。 ●無理かもしれないが、歩行者に府道以外の山道を歩かせられないか。 	(通知番号・日付) 6監第241号 平成26年12月19日 (委員会開催日) 平成26年11月7日
17	伊根浦舟屋群等保存会、伊根地区区長協議会	伊根町	伊根地区	伊根浦の舟屋と伝統に彩られた活き生きとしたまちづくり	<ul style="list-style-type: none"> ●歩行者天国や駐車場対策などの工夫が必要。 ●脱色アスファルトは劣化や割れが生じやすいため、もっとグレードの高いものを使用しても良いのでは。 ●地域住民にとっては、普段見慣れた景観ゆえ、コストや機能性が軸となった地域意見が多くなると思うが、この地域が唯一無二の独自性があることを十分に自覚して頂き、今後の色々な事業を進めるにあたり、客観的な観点を忘れないような、住民調整を行ってほしい。 ●全国的にも稀である舟屋集落群の景観は、京都府として、また国内外にとっても大切な資産であるので、舗装部だけではなく、建築の景観的配慮も含めて住民意識を高めて欲しい。 ●舟屋集落群の建築への景観的配慮として、地域の取組の方向性を住民の声だけではなく、専門家や学識経験者等と協議して、安易な開発を進めないように注意してほしい。 ●同上を柔軟かつ効果的にサポートできる体制で臨んでほしい(特に担当者の熱意が大きく左右するので担当人選も念入り)。 ●舟屋や漁業の後継者育成等、重要伝統的建造物群保存地区をどのように守っていくかを考えてはどうか。 ●観光客が、車から降りて町を散策する仕組みが必要(オープンスペース等の地域の人と話す仕組み)。 	(通知番号・日付) 7監第188号 平成27年9月25日 (委員会開催日) 平成27年7月28日
H27採択(完成報告箇所)						
18	井手町ふるさとガイドボランティアの会、井手町区長会	井手町	井手町井手地内(井手小学校区)	観光ルートの充実と通学路の安全確保	<ul style="list-style-type: none"> ●ボランティアガイドのマニュアル体制が素晴らしい。今後は、近隣市と連携して山背古道を活用した誘客も検討されたい。 	(通知番号・日付) 7監第188号 平成27年9月25日 (委員会開催日) 平成27年7月28日
19	大呂自治会	福知山市	福知山市内大呂地内	「自然休養村」づくり	<ul style="list-style-type: none"> ●様々な施設が集積しており、今後の展開に期待できる。ロードパーク整備箇所地元野菜的施設利用者に提供する朝市等を行う等、ソフト面との連携も検討されたい。 	

平成24年度採択

大原地区地域主導型公共事業

令和元年8月

福知山市・大原うぶやの里活性化推進協議会

京都府景観資産登録・京都府文化的景観選定

～美しき命の源流“うぶやの里・大原”～



大原うぶやの里活性化推進協議会

国道173号は見通しが悪く、横断が大変！



川合川の飛び石も増水すれば渡れない！

3

京都府・福知山市・頑張る地元の協働

京都府 国道173号に歩行者用地下道
『うぶや地下道』 H26年度完成

福知山市 川合川に歩道橋
『うぶや橋』二つをつなぐ遊歩道
H28年度完成

地域住民のアンケートで愛称決定！

4



ロードパーク



うぶや地下道



遊歩道



うぶや橋

美しき命の源流 **うぶやの里・大原** 四季とうつろろ **周遊コース**
京都府景観資産



・事業審査委員会からの意見を参考とした今後の事業展開

H24年度

・観光客の集客と併せて、子育て世代が住みたくなるような魅力あるまちづくりを、地域と行政が一体となって積極的に取り組んでいただき、次世代へと繋がる取組を検討いただきたい。
安心・安全の住みよい地域づくりの観点からも、地下道の管理をしっかりとお願いしたい。

H25年度

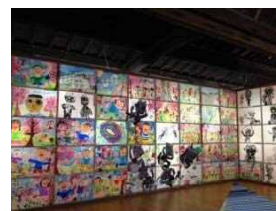
・地域の取組を元に、地域福祉のネットワーク化が図れればなおよい。

H26年度

・女性や学生を巻き込んだワークショップをつくり、特産品をつくるための拠点整備を行う等、地域の人を楽しめる工夫を施した三和全体のビジョンづくりが必要。福知山市のこつこつと続けるPR営業に期待。

地下道竣工後の取り組み(平成27年度～)

○大雷洞絵画展(5月2日～5月3日)
「大好きなふるさと」をテーマに
積極的に三和学園三和小学校全員出展



写真

○盛大なお田植祭(5月第4日曜日) **大嘗祭奉祝田決定!**
・地下道ができて安全
・産屋へ行きやすくなった
・ロードパークに駐車し、うぶや地下道を通ってお田植祭の会場へ
・整備された遊歩道を使ってお田植祭



○住民一丸となった清掃美化作業
(ア)自治会組ごとに実施(毎月1回実施)
うぶや地下道・ロードパーク
(イ)秋葉山、周辺の草刈(7月実施)



～地元と各種団体との継続的な取り組み～

○うぶやの里ほたる祭



○「よみがえれ大原志」俳句全国大会（大原の景観を生かして）

○日本ユネスコ「プロジェクト未来遺産」に応募

○福知山公立大学との積極的な連携

1年生のゼミで大原神社と産屋を研修
大原祭、御田植祭、収穫祭、節分祭等へ
地元との交流と参画



9

○福知山観光地域づくりセンター、地元との協働で
フォトウエディング(記念写真)



うぶやの里ウエディング(挙式&披露宴)の実施

うぶや地下道から遊歩道を歩き

うぶや橋を渡って大原神社へ



うぶやの里婚活イベント(計画中)

結婚と出産の聖地へ

10

○「唯一無二」のまちづくり

ネットでの話題化により、興味を持つ方の宿泊や、特産品開発を
目的に、空き家・空き施設を活用し、観光客や定住促進に



うぶや橋を渡った所に
移住者がカフェをOPEN予定!!
新しい人の流れの予感

平成25年度採択 弥栄町地域主導型公共事業

令和元年8月

(京丹後市・弥栄町区長連絡協議会)

■事業箇所（位置図）



〔地域の概要〕

- ◆弥栄町は温泉施設や歴史資産はあるものの、特徴的な観光資源を有しない地域。
- ◆一方で京丹後市には、自然豊かな海岸線や美食を楽しめる観光地があり、本町は通過点的な存在。

事業箇所 ———

府道網野岩滝線 ———



■地域の現況・課題と解決策

【現状と課題】

- ◎本町は、緑豊かな里山に囲まれた内陸部の農業が盛んな地域ではあるが、人口減少・少子高齢化が進み、祭りなどの地域の伝統文化の継承も懸念される。
- ◎町内の小学校の統合・再配置が予定され、比較的交通量の多い道路が通学路として利用される計画もあり、歩道整備など交通安全対策も喫緊の課題。
- ◎一方で、「海の京都」による北部地域の観光振興事業が進められるとともに周辺道路も整備されることで、交通量の増加が見込まれ、地域の魅力を演出できる環境が整ってきた。

【解決策】

- ◎住民が地域に誇りや魅力を感じることができるまちづくりを進めるため「京丹後花いっぱい運動」と連携した四季の花による癒し、おもてなしという「弥栄町ならではの」の取組みを行う。
- ◎花の名所づくりによる既存観光施設の利用拡大を図り、まちの活性化を図る。
- ◎歩道整備・植栽を含めた道路環境の向上、通学路の安全確保。

3

■事業の概要

◎府事業

- ・植樹柵、植樹帯の整備
- ・歩道整備

◎市事業

- ・植樹、植栽
- ・花いっぱい運動推進検討会、地元団体などの活動支援
- ・PR活動の支援（看板設置、ライトアップ）
- ・交通安全教育の実施（交通安全教室など）

◎地域の取組や活動

- ・植樹の管理（京丹後市との協働、継続的な管理）
- ・市内花いっぱい運動
- ・PR活動（看板の内容検討、ライトアップ）
- ・登下校時の交通安全指導



このように『京都府・京丹後市・地域』が一体となって地域の道路環境の整備に取り組むもの。

4

■ 事業計画図



5

■ 府事業（完成整備箇所）

◎国道482号沿いに植樹（P5：整備箇所No. 1）
竹野川衛生センター付近



◎府道網野岩滝線（P5：整備箇所No. 2）
弥栄大橋付近（弥栄小学校への通学路）



6

■市町村事業（完成整備箇所）

◎水辺公園やさか野（P5：整備箇所No. 3）
花いっぱい運動をととした公園施設の整備



整備前



整備後

◎府道、国道沿い及び集会施設における花づくり
まちを挙げての「おもてなし」と「癒し」



7

■地域の取組や活動

◎区長連絡協議会が管理委員会を組織

- ◆年間の活動計画をたて、交代で管理作業（草刈り、除草）を継続的に実施しています。

（写真上はP5：整備箇所No. 2付近での作業の様子）



◎水辺公園やさか野の管理作業

- ◆区長連絡協議会、行政が呼びかけて、花づくりボランティア団体、福祉施設、婦人サークル、社会福祉協議会などが協働で植栽や除草作業を行っています。
- ◆作業をととして取組みの「輪（和）」が広がっています。
- ◆桜の時期には多くの住民や市内の養護施設、福祉施設から花見客が訪れる憩いの場となっています。

（写真中・下段はP5：整備箇所No.3）



◎太陽光発電パネルを使用したイルミネーション

- ◆花が咲かない冬季にはイルミネーションによるPR活動を実施。
- ◆幹線道路を往来する住民の目を楽しませています。



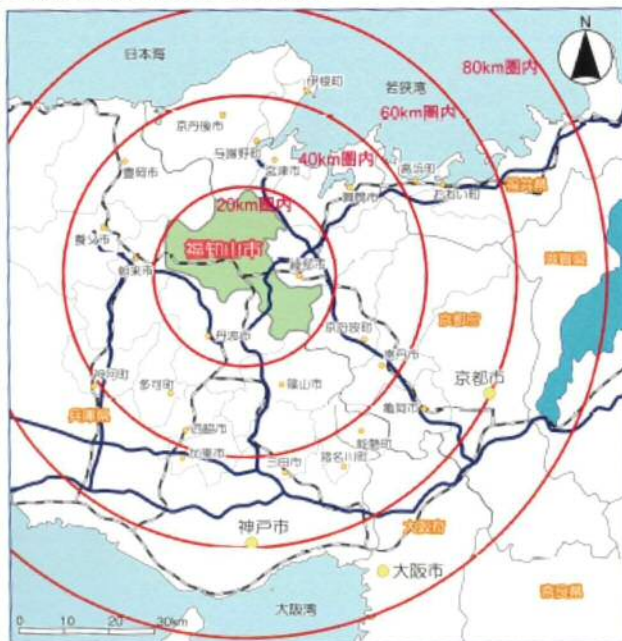
8

平成26年度採択 福知山市大江町内宮・佛性寺地区 地域主導型公共事業

令和元年8月
福知山観光協会大江支部

福知山市の概要

■福知山市および周辺市町の位置図



<概要>

由良川流域の福知山盆地にひらける福知山は、京都府の北西部に位置し、西は兵庫県と接し、丹波・丹後・但馬により形成される「三たん地域」の中央部に位置する。

福知山駅および国道沿いに広がる市街地と、その周辺の農山村地域によって構成され、丹後天橋立大江山国定公園の大江山や三岳山などの山々、さらに由良川をはじめ、その支流である土師川、牧川、宮川などが流れ、整備された交通・都市基盤と美しい自然とを兼ね備えている。

鉄道では、JR山陰本線、JR福知山線、京都丹後鉄道が通り、京阪神と山陰地方を結ぶ。広域幹線道路では、京阪神と北陸地方を結ぶ近畿自動車道敦賀線、また近隣に京都縦貫自動車道が通る。

■地域の現況・課題と解決策

【現状と課題】

- 大江山には豊かな自然と鬼伝説を活用した観光施設が多数あり、年間を通じ多くの観光客が訪れ、自然や歴史を活用した地域活動が活発に繰り広げられている。
- 観光入込者の安全性と利便性の確保のため観光ルートにおける歩道等交通安全施設の整備が必要とされる。

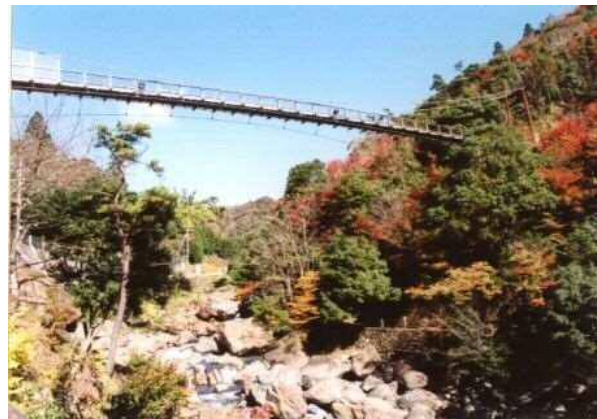
【観光資源】

- 自然：大江山連峰・雲海・二瀬川溪流・毛原の棚田・ハイキング道
- 神社：元伊勢内宮皇大神社・天の岩戸神社・鬼獄稲荷神社
- 施設：日本の鬼の交流博物館・鬼瓦工房・平成の大鬼（巨大鬼瓦）等
- 伝説：大江山の鬼退治伝説（酒吞童子伝説）

【解決策】

- 府道綾部大江宮津線の歩道整備及び景観配慮型交通安全施設の更新を図ることにより、地域の安心安全な道路環境を構築する。
- 国定公園大江山での観光コースの安全性を確保し、大江山と周辺地域の魅力をPR。
⇒観光による地域活性化に寄与する。

2



3

■府民参加型公共事業委員会の意見

- ・道路整備により安全性と利便性が見込まれる。いかに誘客していくか、観光にどう繋げていくのか検討が必要。
- ・集客ターゲットを明確にし、地元住民とターン住民と共にアイデアを重ね地域の未来をどのような形にするべきか熟考が必要。
- ・極力、自然環境や景観を損なわない事業展開が必要。
- ・人が管理する豊かな自然環境は、少なくなりつつある。こうした希少性を広報面などで、地域のソフト事業をサポートし、持続可能な地域生活のバックアップが必要。
- ・人を守るために歩道と車道の間ガードレールの設置。
- ・新しく定住する若者が既存の観光業を引き継ぐ仕組みづくり等、地域の観光化に向け、行政のサポートが必要。
- ・府道以外に山道等を使ったコース設定。

4

■大江の地域主導型公共事業の概要

～ 感動と神秘のまち『観光大江』の安心、安全づくりを京都府・福知山市・地域が一体となって取り組む。～

◆府事業

府道綾部大江宮津線の突角改良、側溝蓋設置、景観に配慮した交通安全施設設置、歩道設置。

◆市事業

元伊勢観光センターの施設管理の充実。

ハイキングイベントの誘致、実施。

ハイキングコースの安全確保及び充実のための二瀬川探勝路の整備。

◆地域の取組や活動

観光ボランティアガイドの実施。

毛原の棚田「Taikanツアー」の協力、棚田管理の実施。

神社の清掃等の維持管理。

イベント開催（自然観察会、大江山登山、大江山酒吞童子祭り等の実施。）

5

位置図



府事業(綾部大江宮津線地域主導型整備工事)

○整備内容

歩道整備により既存の散策路をつなぎ、観光コースの安全性、利便性を確保し、誘客を図る。

整備前

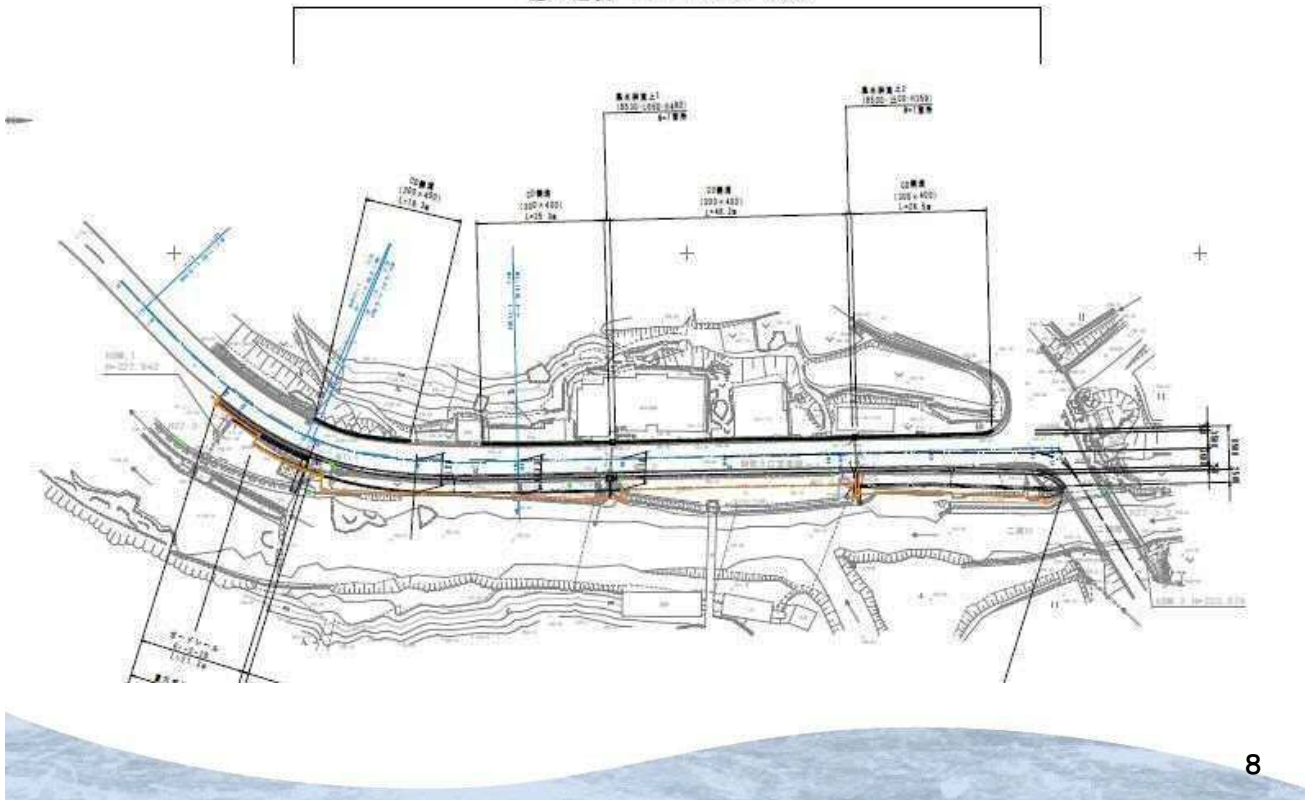


整備後



■府事業(綾部大江宮津線地域主導型整備工事)

平成29年度 綾部大江宮津線地域主導型整備工事
 施工延長 L=163.9m



■市事業 (二瀬川散策コース整備事業・鬼飛橋)

○整備内容

二瀬川溪流探勝路に架かる老朽化した木橋を永久橋に付け替え、観光客の利用向上と安全の確保を図る。

整備前



整備後



■ 二瀬川溪流ハイキング ～鬼をたどる～

○活動内容（佛性寺地区）

鬼飛橋の竣工を記念し、二瀬川溪流ハイキングを実施。探勝路、宮津街道を歩き、観光ガイドの説明により鬼の伝承をたどる。

大江山グリーンロッジを出発し、地域主導型事業で整備された歩道を歩き、二瀬川溪流に到る。



10

■ 観光ガイドの実施

○活動内容（内宮地区）

大江山口内宮駅に隣接する元伊勢観光センターを拠点に「大江地域観光案内倶楽部」（ボランティア組織）による土日祝日及び夏休み期間において、観光案内及び元伊勢内宮皇大神社近隣のガイドを実施。

また、JRとの連携によりディスカバーウエスト、JRふれあいハイキングを実施し、観光客の受入れを行っている。



11

毛原の棚田taikanツアー

○活動内容

毛原地区は、等高線状に約600枚の小さな棚田が広がり、美しい農村景観を現在に残す。平成11年7月には「日本の棚田百選」の認定を受け、その後、「京都府景観資産」の選定や「京都府文化的景観」にも登録。

「1000年つづく里」を目指し、地域住民と幅広い協力者の支援により、地域資源の棚田を活かした活動により、景観保全を図る。

春の田植え、秋の稲刈りの農業体験に市内外から100人程の参加がある。



12

元伊勢内宮参道マルシェ

○活動内容（内宮地区）

地域資源を活かした賑わいづくり「元伊勢内宮参道マルシェ」が、住民主体により実施され、地域の賑わい創出が図られている。大江元気プロジェクトのメンバーと自治会が連携し、過去の元伊勢参りの賑わいを復活させようとマルシェを実施。平成27年から実施され平成31年で5回目となる。毎年3月下旬の日曜日に開催。

手作りフードのお店、スイーツのお店、雑貨、特産品等90店舗の店が並ぶ。



13

■大江山一斉登山（大江山周辺）

毎年、5月最終日曜日、宮津市、福知山市、与謝野町からの4つの登山ルートにより大江山の頂上を目指す。



■毛原峠ハイキング

大江山を中心とした古道を活用した地域振興につなげることを目的に、大江山と天橋立をつなぐ古道復活によるトレッキングルートづくりが進められる。毛原峠が整備され元普甲道がひとつにつながる。



14

■大江山自然観察会（大江山周辺）

毎年、春・秋の2回、大江山周辺において自然観察会を開催。



■大江山酒呑童子祭り

昭和56年から毎年10月最終日曜日、大江山の麓、酒呑童子の里で酒呑童子伝説をテーマとした祭りを実施。



15

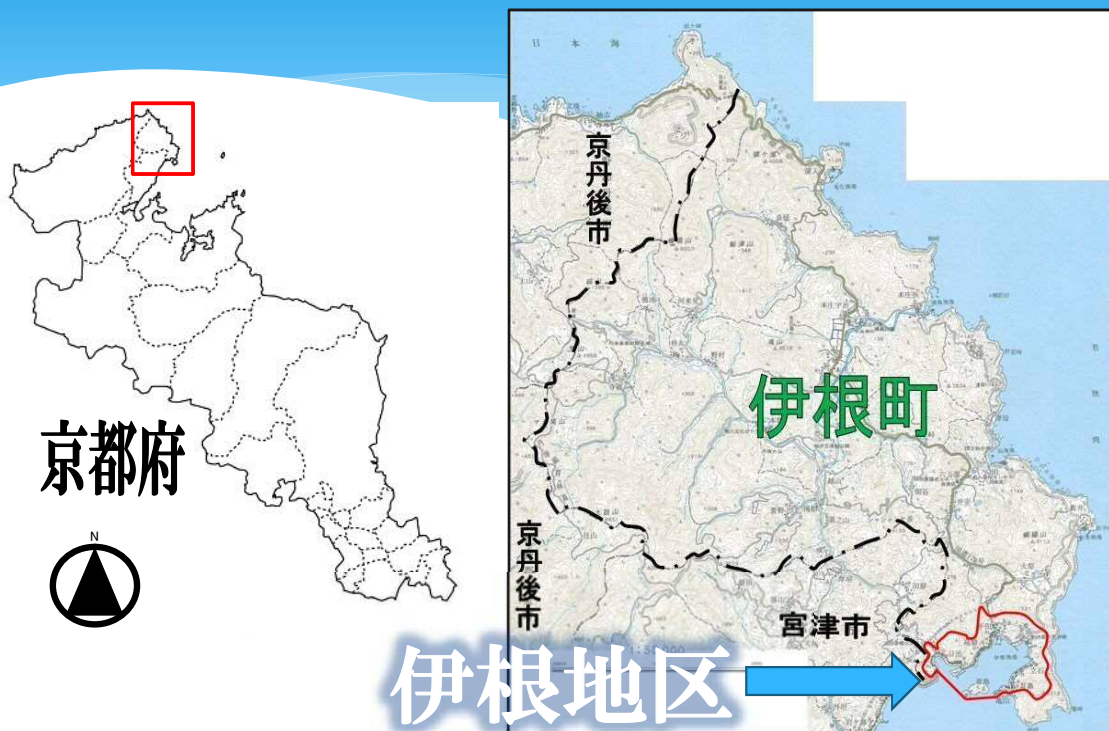
平成26年度採択 伊根地区 地域主導型公共事業

～伊根浦の舟屋と伝統に彩られた
生き生きとしたまちづくり～

令和元年8月

伊根地区区長協議会 伊根浦舟屋群等保存会

伊根町の位置



伊根地区の位置

伊根浦



舟屋群

地域の現況・課題と解決策

現状と課題

- 交通(道路) 幅員が狭く、路面と側溝に段差があり、歩行者の通行が困難
- 景観(美観) 街並みと舗装など道路構造物が調和していない

解決策(提案概要)

- 側溝と舗装を改修し、道路幅員を最大限に活用し歩行空間を確保する。
- 景観舗装による周囲との調和を図る。

委員会での意見

- 歩行者天国や駐車場対策などの工夫が必要
- 観光客が、車から降りて町を散策する仕組みが必要
(オープンスペース等の地域の人と話す仕組み)
- 脱色アスファルトは劣化や割れが生じやすいため、もっとグレードの高いものを使用しても良いのではないか
- 舟屋や漁業の後継者育成等、重要伝統的建造物群保存地区をどのように守っていくのかを考えてはどうか

京都府の事業



側溝改修及び舗装補修による
平坦な道路幅員を確保

伊根町の事業



水路改修による幅員の確保と
水路蓋、舗装を景観に配慮

伊根町の事業



駐車場の整備や交流施設の整備

その他に

- 観光案内所の設置 (舟屋の里公園内から伊根浦中心地へ移転)
- 舟屋の里公園と海沿い町道を繋ぐ遊歩道の改修
- 舟屋などの外観保全規制と改修助成事業
- 地域活動 (環境整備) への補助事業



地域の活動

• 町内美化活動

- 町内清掃
- 花いっぱい運動
- 桜苗木植樹、下草刈り



• 舟屋PR活動

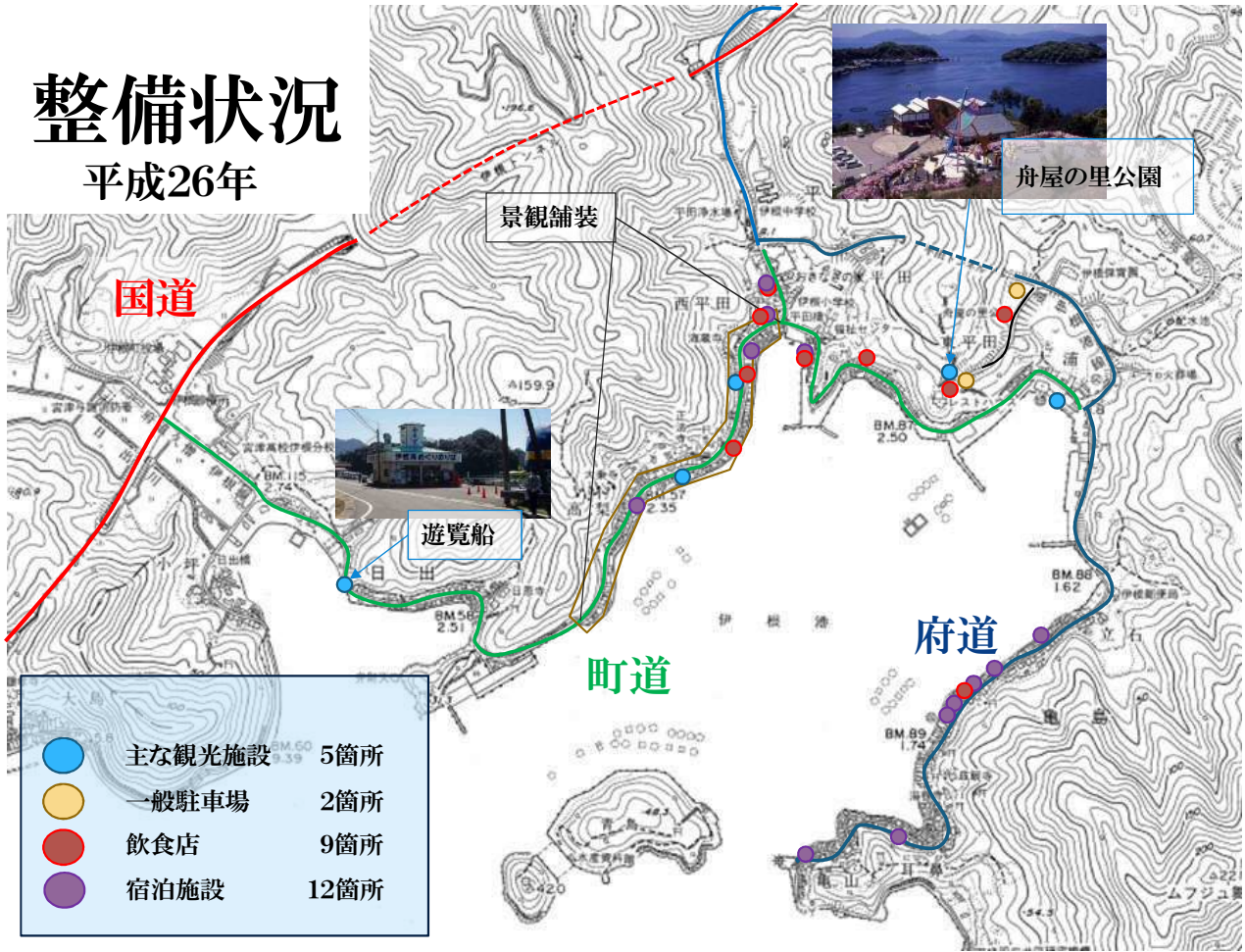
- ナミナリエ
(舟屋海側に提灯を灯す)



今後も継続した取組みを実施します。

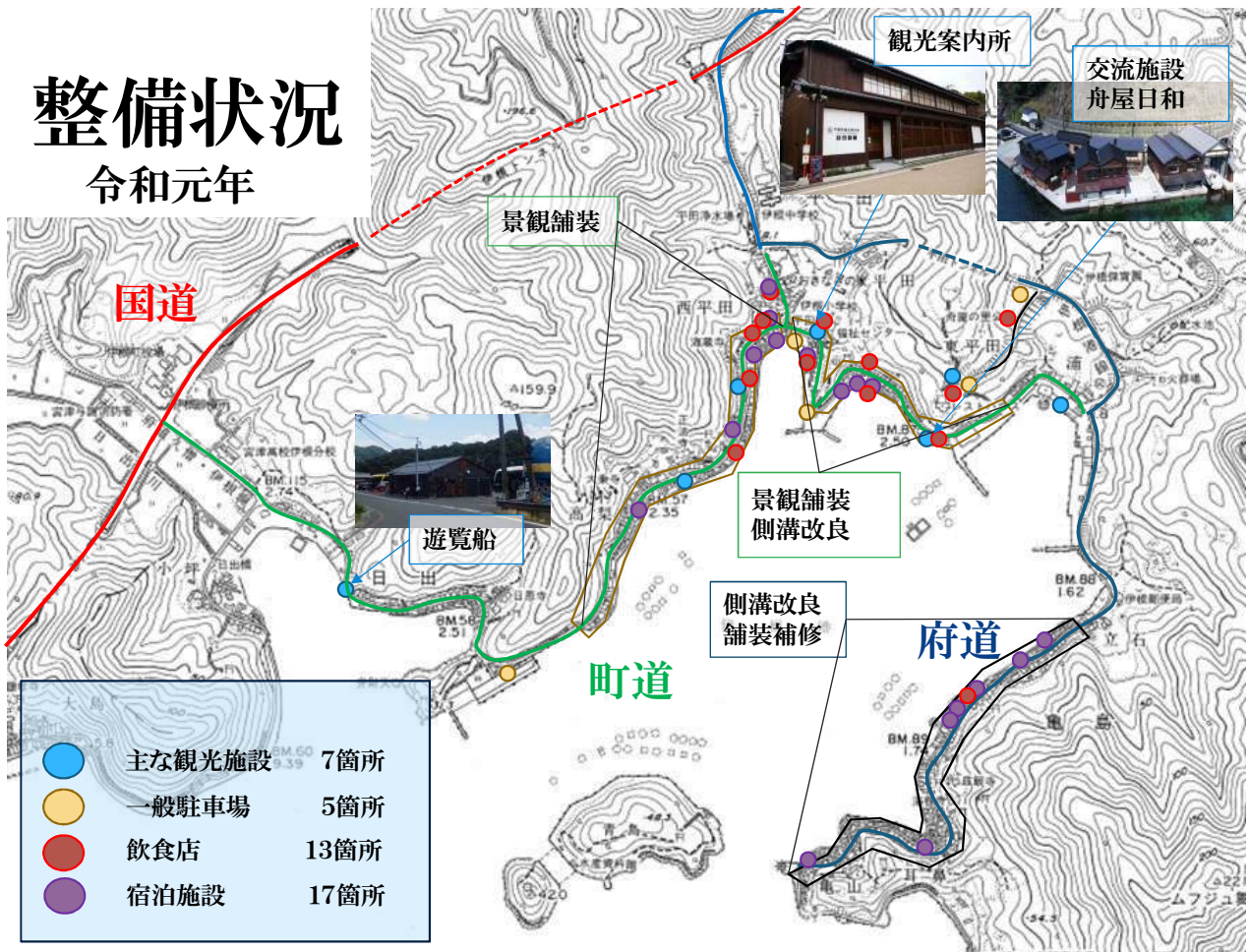
整備状況

平成26年



整備状況

令和元年



事業成果

取り組み

効果

地域の活性化

地域課題

交通

景観

観光資源のPR

景観の修景・保全

安全な道の整備

美化・清掃活動

来訪者・街中散策の増加

滞在時間の増加

交流人口増加

交流機会の増加

不法投棄の抑止

新規起業発生

地域経済活性化

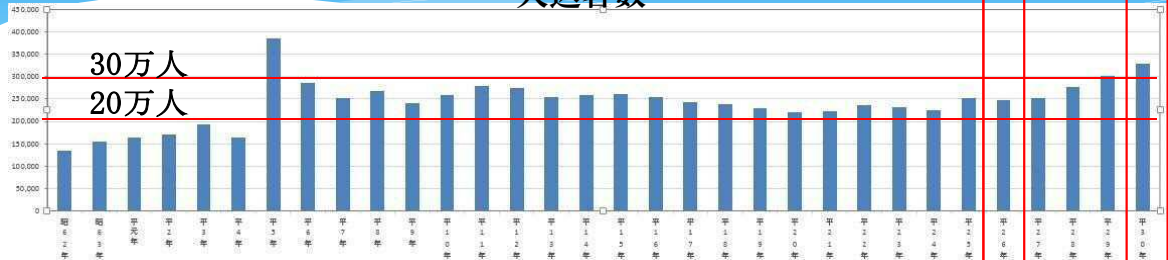
定住促進

伊根浦への愛着

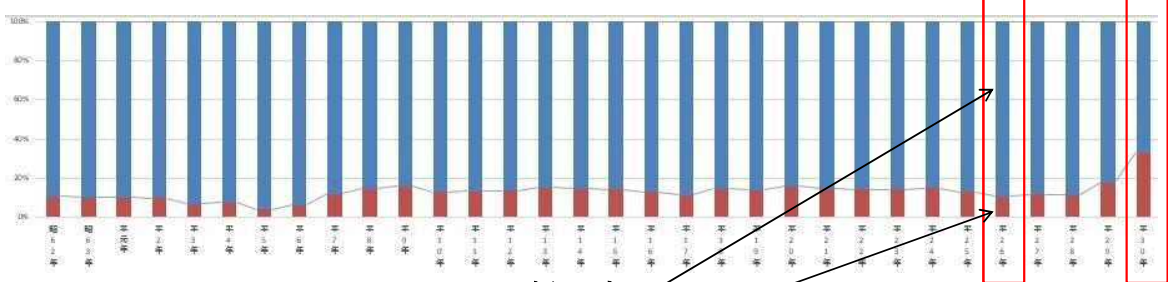
事業成果

(交流人口の増加)

入込客数



入込客数のうち日帰り・宿泊客割合



日帰り客
宿泊客

H26 H30

平成27年度採択 井手地区地域主導型公共事業

令和元年7月

(井手町・井手町区長会・

井手町ふるさとガイドボランティアの会)

1

■事業箇所（位置図）



(地域の概要)

・井手町は京都と奈良の中ほどに位置し、大都市へのアクセスに便利な場所に位置しながら、自然豊かな町となっております。

・井堤寺跡を含め、多くの遺跡を今に伝える、歴史と文化が薫る町です。

2

■地域の現況・課題と解決策

【現状と課題】

- ・ 観光ルートのひとつとなっているため、ルートの明確化が必要
- ・ 小学校、保育園の通学、通園路となっているため、安心安全な歩道が必要



【解決策（提案概要）】

- ・ 舗装を景観に配慮した舗装にすることにより、観光ルートの明確化やイメージアップを図る
- ・ 防護柵や側溝の整備により通学児童や歩行者の安全を確保する



地域主導型公共事業委員会

【委員会での意見】

- ・ 今後は近隣市と連携して山背古道を活用した誘客も検討されたい

3

■事業の概要

歴史と未来の地域づくりに、京都府・井手町・地域が一体となって取り組む。

○府事業

府道と東井手線の歩道の景観舗装化や防護柵・側溝の整備により、安全で親しみやすい歩道にすることで観光利用の促進や歩行者の安全を図る。

○市町村事業

観光ルートの明確化のため、史跡付近の自然色舗装を実施、また通学路危険箇所の整備を行う。

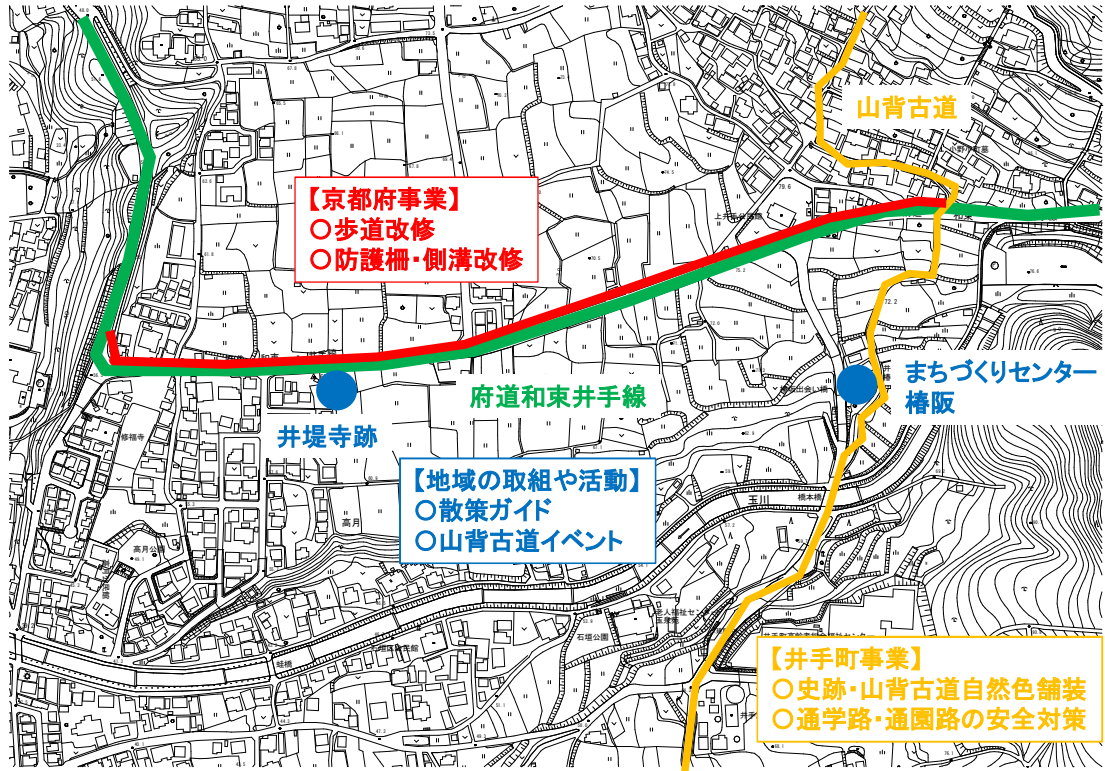
○地域の取組や活動

井手町ボランティアガイドによる観光案内に活用する。観光施設等の清掃や美化作業を行う。

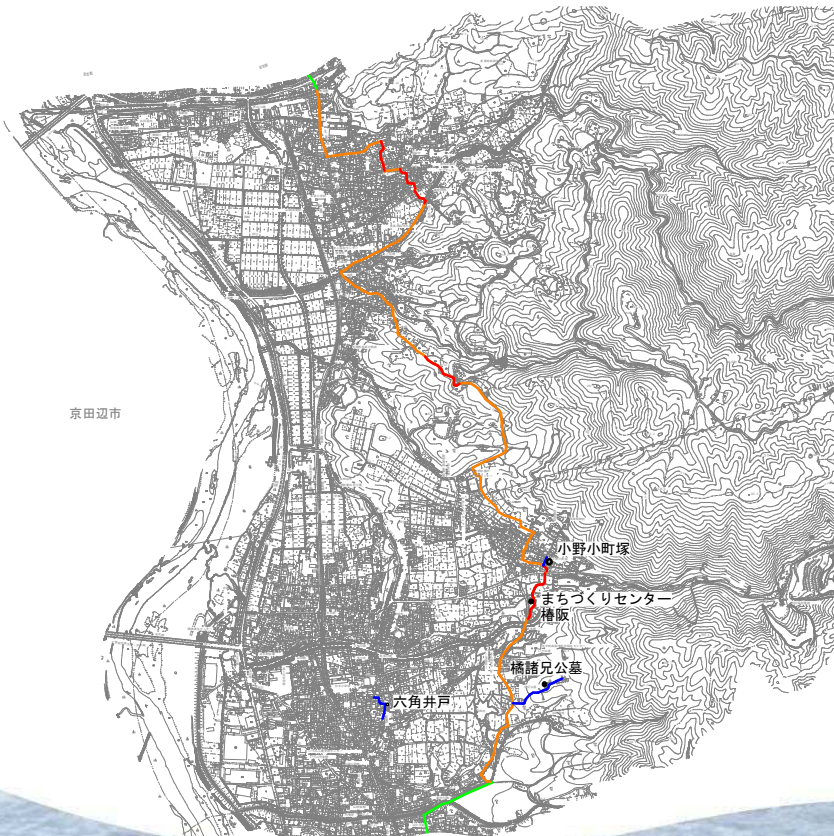
委員会でいただいた意見を踏まえ、近隣市と連携し、山背古道散策イベント等により、多くの方に来ていただけるよう新しい企画を検討する。

4

■事業計画図



■事業計画図（町施工）



史跡周辺および山背古道
 の自然色舗装の実施

- 山背古道
- 山背古道(完了箇所)
- 史跡周辺(完了箇所)
- 史跡等

■府事業（完成整備箇所）

○景観舗装による歩道の整備および防護柵改修

防護柵や舗装を、景観に配慮したものに置き換えることにより、観光ルートの明確化を図り、史跡（井堤寺跡）への目印として活用しました。



○歩行者の安全のための側溝改修

側溝に蓋が無い区間があり、歩行者が転落する等の危険があったため、側溝蓋を設置し、歩行空間を拡大し、安全性の向上を図りました。



7

■市町村事業（完成整備箇所）

○自然色舗装観光ルート案内

史跡周辺や山背古道を自然色舗装により整備し、観光ルートの明確化を図り、観光資源をPRしています。



○グリーンベルトによる通学路の安全性向上

路肩にグリーンベルトを施工することにより、通学路をわかりやすくし、通学児童の安全を確保しています。



8

■地域の取組や活動

○ガイドボランティアによる観光案内
井手町を散策される方の同行ガイドのほか、企画ガイドツアーを実施しています。



○山背古道散策イベント
木津川市・城陽市と連携し、山背古道のウォーキングイベントを年2回定期的に実施しており、近隣市と連携した新企画として「アナログ遊びプロジェクト」を平成29年より実施しています。



○ボランティアによる清掃美化作業
井堤寺跡の清掃や沿道の花壇の植え替えを実施しています。



そのほか、こども見守り隊による通学路安全指導を実施しています。

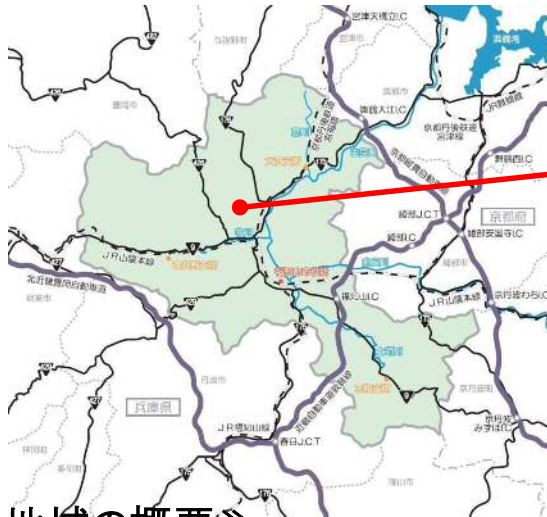


本日の説明内容

- 1 地域の現況
- 2 地域の課題と解決策
- 3 地域主導型公共事業について
- 4 事業の効果と今後の取組



■事業箇所（位置図）



《地域の概要》

福知山盆地にひらける福知山市は、京都府の北西部に位置し、西は兵庫県と接し、丹波・丹後・但馬により形成される「三たん地域」の中央部にあります。

京都市と神戸市から約60km、大阪市からは約70kmの距離にあり、JR山陰本線をはじめとした鉄道、近畿自動車道敦賀線（舞鶴若狭自動車道）や国道9号

などの広域幹線道路といった、交通網の整備により京阪神へのアクセスも良好であり、北近畿の交通の結節点となっています。

また、福知山駅および国道沿いに広がる市街地と、その周辺の農山村地域によって構成され、丹後天橋立大江山国定公園の大江山などの山々、さらに由良川をはじめ、その支流が流れており、整備された交通・都市基盤と美しい自然とを兼ね備えています。

1 地域の現況

大呂自然休養村・観光資源のネットワーク!



丹後天橋立大江山国定公園
三岳山・大江山連峰地区



福知山千年の森づくり基本計画

【資源探索ルート】
修験の寺院を巡るルート



「福知山千年の森」計画区域に位置する大呂自然休養村は、資源探索ルートとして紫金山天寧寺を中心に、福知山型の癒しの森「千年の森セラピー」として位置づけられています。

1 地域の現況

オハナと楽しむ・緑豊かな休養村



緑豊かな大呂自然休養村は、紫金山 天寧寺を頂きとする丘陵地にあります。

3

1 地域の現況

大呂自然休養村・魅力の施設①



【紫金山 天寧寺】境内の薬師堂は、寛政6年(1794)に建立された、禅宗仏殿の正規の形式をもつ、京都府北部の代表的な建築物。

【大呂自然休養村センター】・・・福知山市指定管理施設

管理宿泊棟、レストラン等を完備。大呂の自然を展望しながら、来訪者にゆったりとしたくつろぎ空間でおもてなし。

4

1 地域の現況

大呂自然休養村・魅力の施設②



ナイター照明あり!

日本グラウンド・ゴルフ協会認定コース!

ゴルフ場にも負けない芝生管理!

BBQ!
・グラウンドゴルフ場
クラブハウス
・キャンプ場
どちらでもお楽しみいただけます!

【グラウンドゴルフ場】・・・福知山市指定管理施設
上質な芝生管理により、さわやかに楽しくグラウンドゴルフを満喫!
現在2コース(16ホール)で営業中!

【親水公園・キャンプ場】・・・福知山市指定管理施設
自然と親しむ定番! キャンプ場!! すぐ近くに親水公園もあり、家族・仲間で大呂の自然を満喫できます!

5

2 地域の課題と解決策

課題: これだけの良い施設がありながら道路利用者に認識されにくい

①大呂自然休養村への主要アクセス道となる府道下野条上川口停車場線と施設の中で最も高所に位置する天寧寺・グラウンドゴルフ場は高低差が約40mあり道路利用者に施設を認識されにくい。

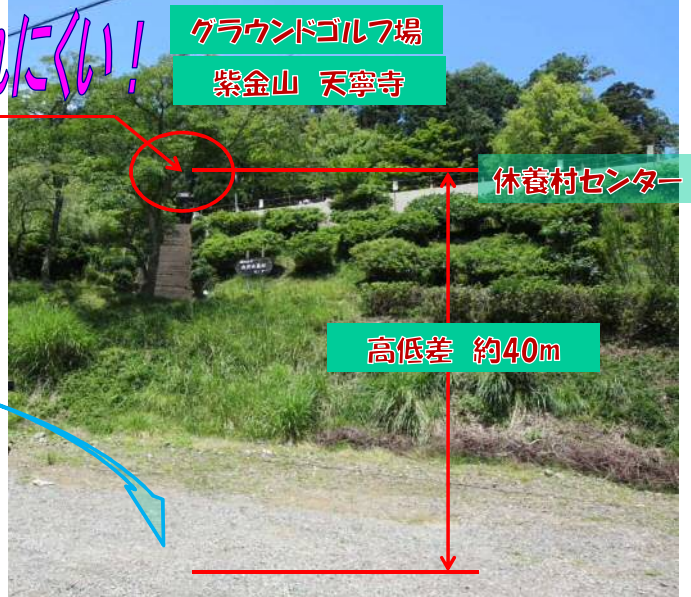
丘陵地にある施設の悩みです...

②また府道下野条上川口停車場線に、歩道が整備されていないため、利用者や観光客が危険。

2 地域の課題と解決策

休養村は地域活性化を支える重要施設！

①高低差があり施設が認識されにくい！



②歩道がなく危険！

7

2 地域の課題と解決策（提案概要）

ロードパークや歩道が整備されると！

- ①ロードパークの設置により、ゆとりと潤いのある沿道環境が整備されるとともに、道路利用者が立ち寄ることで認識されづらい丘陵地にある施設もPRでき一石二鳥！さらに、PR効果で集客増！一石三鳥！！
- ②歩道の整備によりキャンプ場等の来訪者の安全確保！

この2点の事業が行われることで来訪者へのPRと安全が確保され、地域にも安心安全が提供され、大呂地区の拠点施設である大呂自然休養村への集客増が期待される

8

2 地域の課題と解決策

【地域主導型公共事業委員会からの意見】

▼様々な施設が集積しており、今後の展開に期待できる

▼ロードパーク整備箇所で地元の野菜を施設利用者に提供する朝市等を行うなど、ソフト面との連携も検討されたい。

9

3 地域主導型公共事業について (事業概要)

【府事業(平成29年度)】

- ▼府道下野条上川口停車場線の
- ・ロードパーク整備
 - ・歩道整備

【市事業(平成27年度)】

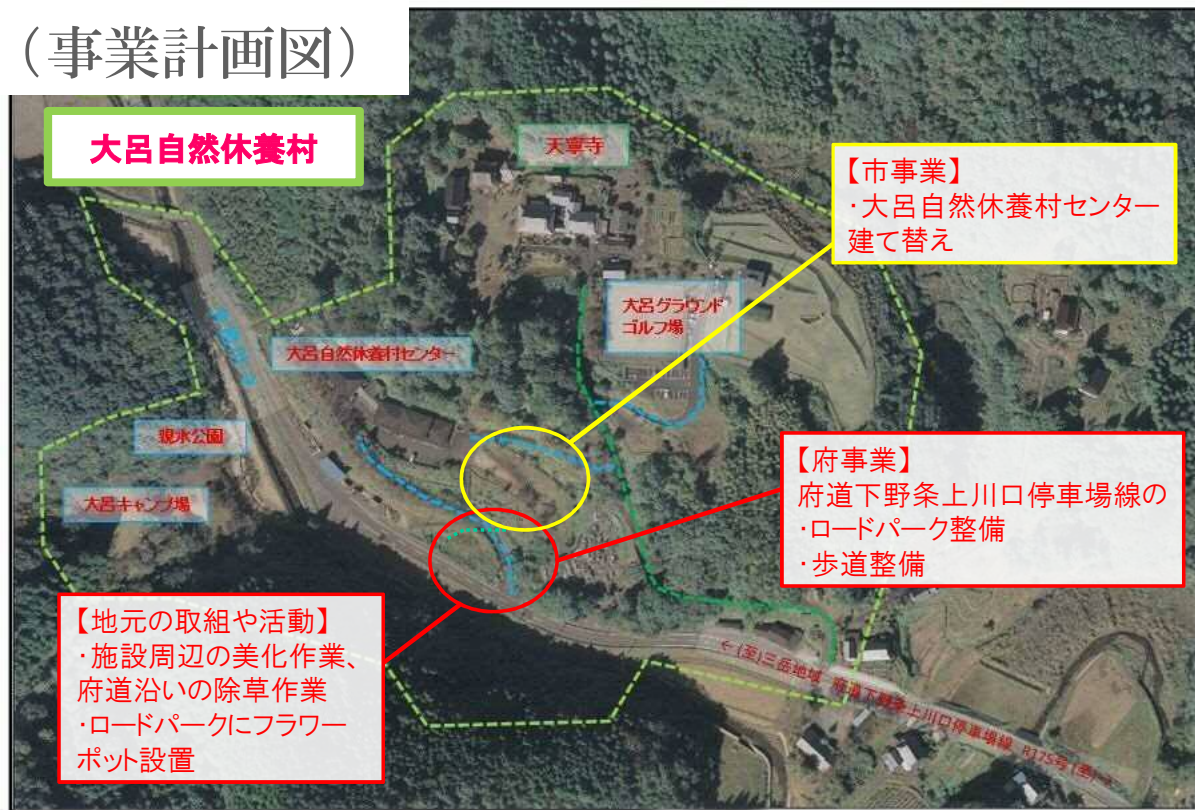
- ▼大呂自然休養村センター建て替え

【地域の取組や活動(平成30年度～)】

- ▼施設周辺の美化作業、府道沿いの除草作業
- ▼ロードパークにフラワーポット設置
(※委員のアドバイスを活かした取組み)

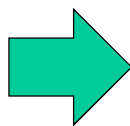
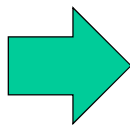
10

3 地域主導型公共事業について (事業計画図)



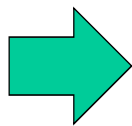
11

3 地域主導型公共事業について (府事業 (完成整備箇所))



12

3 地域主導型公共事業について (市事業 (完成整備箇所))



レストラン



客室(洋室)



夜景

3 地域主導型公共事業について (地域の取組や活動)



プランター設置

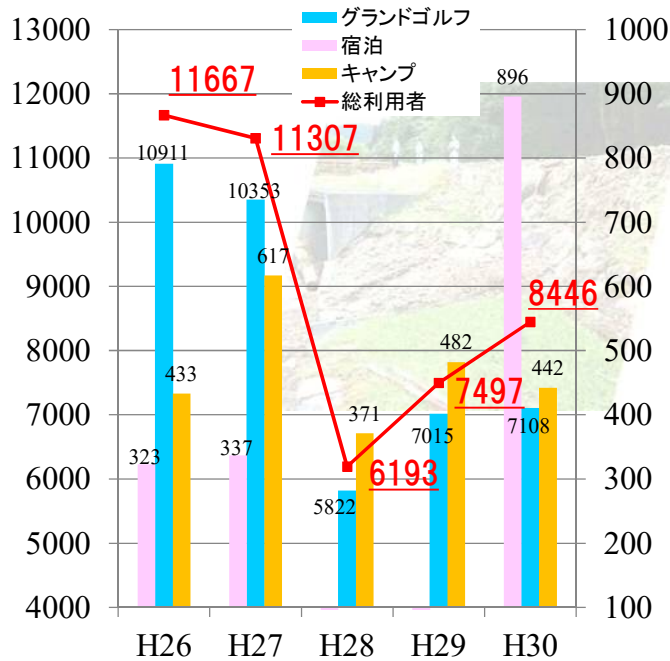


施設周辺の草刈・美化作業



ゴーヤ苗の配布

4 事業の効果と今後の取組 (事業の効果)



道路利用者に施設を
認識されにくい



施設の利用者が増加
歩道がなく、利用者、
観光客が危険



**スクールバスの
送迎にも利用**

15

4 事業の効果と今後の取組 (今後の取組み)

▼ **自然・寺院の観光資源を活かした
宿泊施設・グラウンドゴルフ等の運営**

▼ **府道沿い、ロードパークの除草・美化作業**



▼ **ロードパークでの地場野菜の直売**

農村と都市住民との交流
そして地域活性化を図るために
今回、完成した施設を活用して
これからも自然休養村づくりを
進めていきます。

16