

事業概要

令和2年度

京都府立京都高等技術専門校

— 目 次 —

1	施設の概要	1
2	組織及び職員数	2
3	訓練の概要	3
	(1) 施設内訓練	3
	① 訓練科、定員、在籍者数等	3
	② 訓練内容	4
	システム設計科	4
	メカトロニクス科	5
	機械加工システム科	6
	建築科	7
	プロダクトマネジメント科	8
	③ 入校状況	9
	④ 就職状況（平成31年度）	11
	⑤ 入校・修了者等の推移	12
	⑥ 訓練修了者の累計	13
	(2) 在職者訓練	14
	① 令和2年度実施計画	14
	② 平成31年度実績	15
	(3) 求職者委託訓練	16
	① 令和2年度実施計画	16
	② 平成31年度実績	19
4	参考（校の沿革）	22

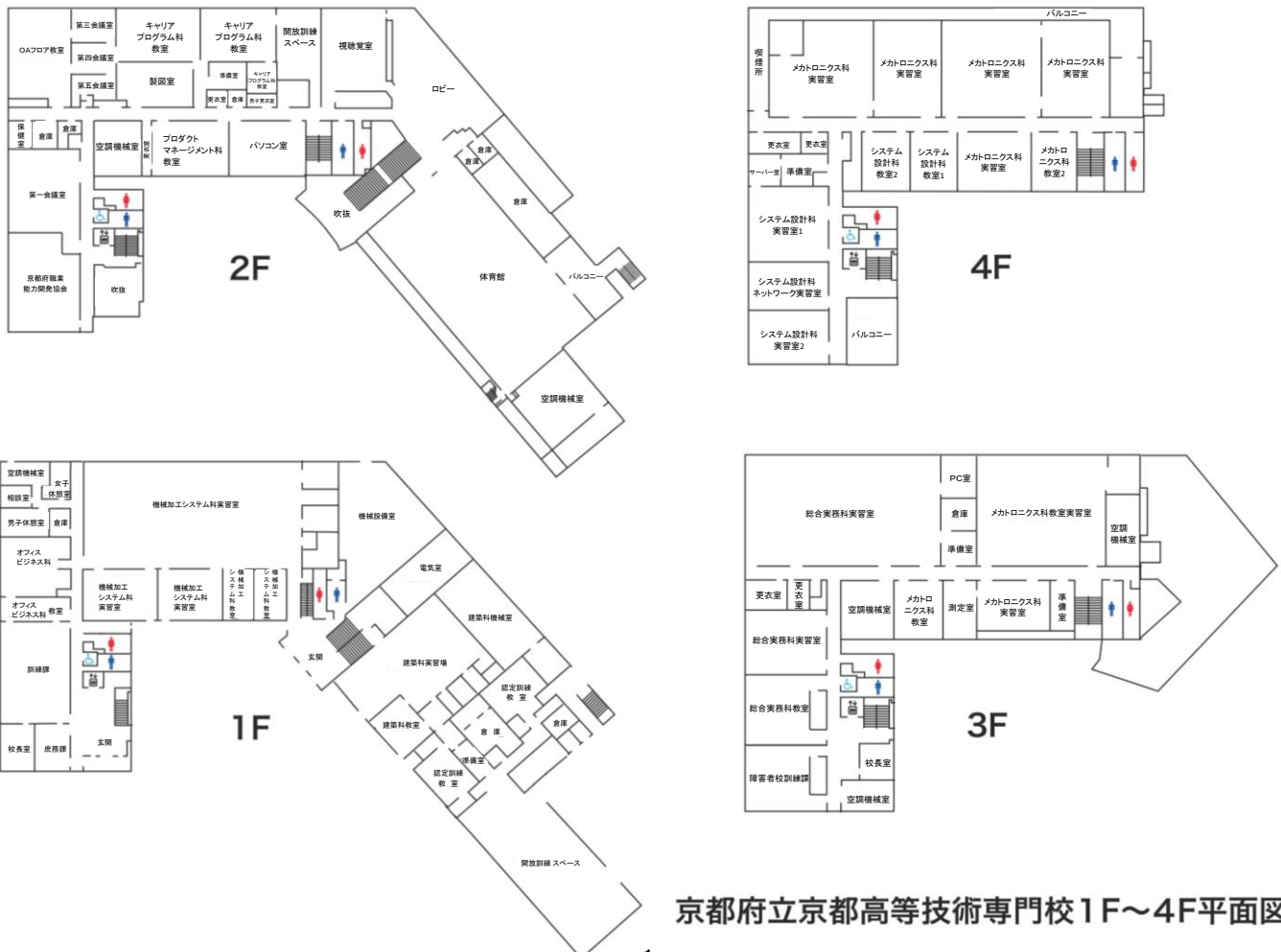
1 施設の概要

- (1) 所在地 京都市伏見区竹田流池町121番地の3
- (2) 敷地面積 9,928.9㎡
- (3) 構造等 鉄骨鉄筋コンクリート造り及び鉄筋コンクリート造り4階建て
- (4) 建物規模 延べ床面積 11,915.78㎡

階別	主要施設
1階	校長室、職員室（庶務課・訓練課）、相談室 機械加工システム科、建築科、開放訓練スペース ※オフィスビジネス科
2階	プロダクトマネジメント科、体育館、学生ホール、 視聴覚室、製図室、パソコン室、保健室、会議室、 ※OAフロア教室、※キャリア・プログラム科、 【職業能力開発協会】
3階	メカトロニクス科 ※校長室、※訓練課、※総合実務科
4階	システム設計科、メカトロニクス科

※京都障害者高等技術専門校

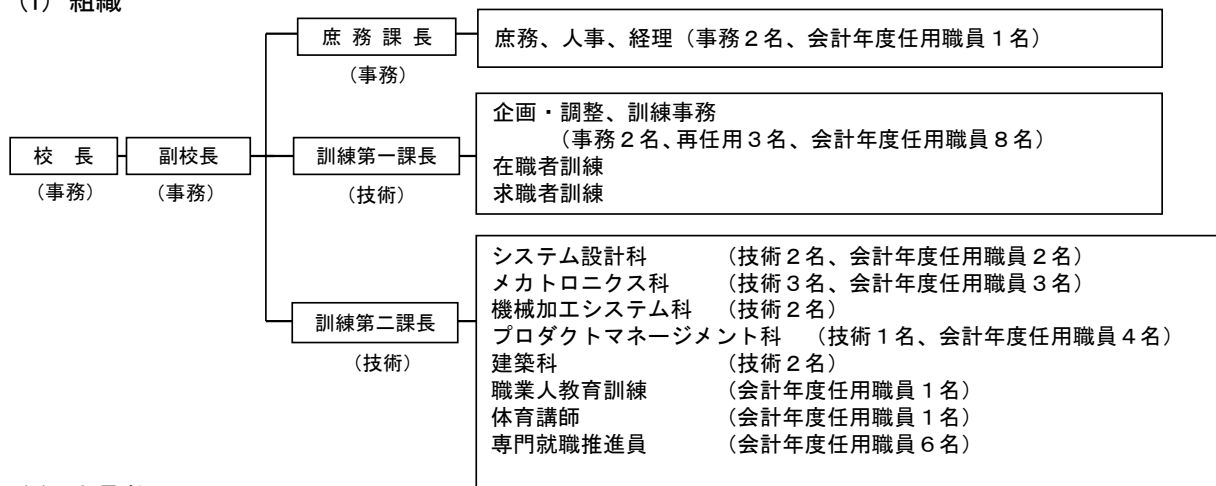
校内配置図



京都府立京都高等技術専門校1F～4F平面図

2 組織及び職員数（令和2年4月1日現在）

(1) 組織



(2) 職員数

職名	校長	副校長	庶務課	訓練第一課	訓練第二課	合計
校長	1					1
副校長		1				1
課長			1	1	1	3
専門幹					1	1
主任職業訓練指導員					2	2
主査			1	1		2
副主査			1	3	5	9
主任						0
技師					2	2
主事				1		1
会計年度任用職員			1	8	17	26
合計	1	1	4	14	28	48

(注) 医療福祉相談員（1名）を配置

3 訓練概要

(1) 施設内訓練（入校期：4月）

①訓練科、定員、在籍者数等（令和2年4月現在）

訓練科目 (応募資格)	訓練の対象となる技能	訓練生 定員	在籍者数		訓練期間
			1年	2年	
システム設計科 (高卒以上)	情報システムの開発、 運用、保守	20名×2	16名	17名	2年
メカトロニクス科 (高卒以上)	メカトロニクス機器の 設計、加工、組立、保守	20名×2	16名	16名	2年
機械加工システム科 (高卒以上)	汎用工作機械、 NC工作機械の操作、 切削・研削加工	10名×2	8名	8名	2年
建築科 (高卒程度・学歴を問わない)	中規模木造家屋の建築	20名	15名	—	1年
プロダクトマネジメント科 (18歳以上)	簿記会計、CAD技術、もの づくり基礎	20名	17名	—	1年
計		140名	72名	41名	
			113名		

② 訓練内容

システム設計科（2年制）					
情報処理システムの設計、開発、運用、保守等の業務に従事するために必要な知識・技能					
▷ 取得目標資格					
<ul style="list-style-type: none"> ・ 情報セキュリティマネジメント試験 ・ 基本情報技術者試験 ・ Oracle認定Javaプログラマ ・ 技能士補 					
教 科	時間数		教 科	時間数	
	1年	2年		1年	2年
1 普通学科	122.0	112.0	3 専攻学科	100.0	
社会（ホームルーム・諸行事）	50.0	40.0	生産管理	50.0	
体育	72.0	72.0	システム工学	50.0	
2 基礎学科	430.0				
情報工学概論	30.0		4 基礎実技	400.0	
情報処理システム概論	40.0		情報処理システム操作基本実習	90.0	
情報システムセキュリティ概論	50.0		プログラミング基本実習	250.0	
経営管理	40.0		ネットワーク基本実習	40.0	
ハードウェア概論	40.0		安全衛生作業法	20.0	
情報数学	40.0				
プログラミング論	60.0		5 専攻実技	350.0	1290.0
プログラミング言語	20.0				250.0
オペレーティングシステム	40.0		システム設計実習		300.0
ネットワーク概論	50.0		業務分析実習		100.0
安全衛生	20.0		制御プログラミング実習	150.0	
			Webシステム開発実習	100.0	
			ネットワーク構築実習	100.0	
			修了製作実習		640.0
			合 計	1402.0	1402.0

◇ 主な訓練用設備

管理用サーバー機2台

実習用サーバー機1台

実習用クライアント機40台

指導員用クライアント機2台

ネットワーク構築実習用クライアント機21台

メカトロニクス科（2年制）

メカトロニクス機器の設計から加工、組立、操作、保守までの技術と、それらを制御するプログラムに関する知識・技能

▷ 取得目標資格

- ・ C A D利用技術者試験2級 ・ 第2種電気工事士
- ・ 産業用ロボットの教示等の特別講習修了証
- ・ 技能検定2級受験資格（電子機器組立て）
- ・ 技能士補

教 科	時間数		教 科	時間数	
	1年	2年		1年	2年
1 普通学科	140.0	140.0	4 基礎実技	490.0	0.0
社会（ホームルーム・諸行事）	60.0	60.0	測定基本実習	40.0	0.0
体育	80.0	80.0	機械操作及び工作基本実習	180.0	0.0
2 基礎学科	450.0	150.0	コンピュータ操作基本実習	40.0	0.0
メカトロニクス工学概論	40.0	0.0	製図基本実習	80.0	0.0
制御工学概論	0.0	60.0	電気・電子回路組立基本実習	80.0	0.0
生産工学概論	0.0	30.0	安全衛生作業法	20.0	0.0
機械工学	50.0	0.0	マイコン基本実習	50.0	0.0
電気工学	60.0	0.0	5 専攻実技	170.0	1010.0
電子工学	60.0	0.0	制御プログラム作成実習	0.0	200.0
情報通信工学	60.0	0.0	メカトロニクス機器組立実習	0.0	200.0
材料力学	0.0	40.0	操作及び保守実習	0.0	50.0
応用数学	40.0	0.0	シーケンス制御実習	70.0	0.0
材料	40.0	0.0	空気圧・FA実習	100.0	0.0
製図	40.0	0.0	NC工作機械応用実習	0.0	50.0
測定法及び試験法	40.0	0.0	修了研究	0.0	60.0
安全衛生	20.0	0.0		0.0	450.0
関係法規	0.0	20.0			
3 専攻学科	150.0	100.0	合 計	1400.0	1400.0
機械設計	40.0	0.0			
制御機器ソフトウェア	70.0	0.0			
機械工作法	0.0	40.0			
電気及び電子工作法	40.0	0.0			
メカトロニクス機器組立法	0.0	60.0			

◇ 主な訓練用設備

- （制 御）シーケンス／空気圧実験装置 産業用ロボット
（電気・電子）オシロスコープ ファンクションジェネレータ
（機 械）マシニングセンタ NC旋盤 汎用旋盤／フライス盤
CAD/CAMなど

機械加工システム科（２年制）					
機械加工における汎用工作機械、NC工作機械、各種切削加工及び切削加工の知識・技能					
▷ 取得目標資格					
<ul style="list-style-type: none"> ・技能検定２級、技能検定３級（機械加工） ・CAD利用技術者試験２級 ・研削砥石特別教育修了証 ・乙種第４類危険物取扱者 ・技能士補 ・技能検定２級受験資格（機械加工） ・QC検定４級 					
教 科	時間数		教 科	時間数	
	1年	2年		1年	2年
1 普通学科	123.0	123.0	4 基礎実技	186.0	65.0
社会（ホームルーム・諸行事）	41.0	41.0	コンピュータ操作基本実習	72.0	0.0
体育	82.0	82.0	製図基本実習	98.0	48.0
2 基礎学科	391.0	46.0	安全衛生作業法	16.0	17.0
機械工学概論	48.0	0.0	5 専攻実技	689.0	589.0
電気工学概論	0.0	20.0			
NC工学概論	42.0	0.0			
生産工学概論	43.0	0.0			
材料力学	45.0	0.0			
材料	27.0	0.0			
製図	60.0	0.0			
機械工作法	72.0	0.0			
測定法	27.0	0.0			
安全衛生	27.0	26.0			
3 専攻学科	12.0	578.0	測定実習	58.0	0.0
応用材料力学	0.0	66.0	NC加工実習	105.0	87.0
機械加工法	12.0	103.0	機械工作実習	356.0	71.0
金型加工法	0.0	79.0	制御機器組立実習	0.0	166.0
金属加工法	0.0	96.0	機械設計・製図実習	0.0	201.0
制御工学	0.0	69.0		0.0	64.0
機械設計・製図	0.0	109.0	手仕上げ実習	112.0	0.0
機械保全法	0.0	56.0	精密加工実習	58.0	0.0
			合 計	1401.0	1401.0

◇ 主な訓練用設備

普通旋盤 (13台)	万能工具研削盤	金切ノコ盤
フライス盤 (12台)	ドリル研削盤	卓上マフッフル炉
ロックウェル硬さ試験機	NC旋盤	試料切断機
万能投影機	マシニングセンタ	射出成型機
オートコリメーター	ワイヤーカット放電加工機	簡易プレス機
真円度測定機	平面研削盤	3Dプリンタ
表面あらさ試験機	円筒研削盤	
万能試験機	三次元測定器	
ドラフター	両頭グラインダ (12台)	
エアコンプレッサ	直立ボール盤 (2台)	
CAD/CAMシステム一式	卓上ボール盤 (3台)	
操作入力型フライス盤 (2台)	簡易型2軸試料研磨機	

建築科（１年制）			
中規模木造建築物（在来構法）における建築施工・建築CADによる製図等、図面を理解し墨付け加工が出来る知識・技能、及び基礎的な施工管理や社寺建築に関する知識・技能 ▷ 取得目標資格 ・技能検定２級、技能検定３級（建築大工） ・技能士補 ・技能検定２級受験資格 ・２級建築士（３年の実務経験後） ・木材加工用機械作業主任者（２年の実務経験後）			
教 科	時間数	教 科	時間数
1 普通学科	140.0	4 基礎実技	150.0
社会（ホームルーム・諸行事）	57.0	機械操作基本実習	70.0
体育	83.0	測量基本実習	50.0
		安全衛生作業法	30.0
2 基礎学科	250.0	5 専攻実技	712.0
建築概論	10.0	器工具使用法	100.0
構造力学概論	30.0	工作実習	250.0
建築構造概論	60.0	木造建築施工実習	272.0
建築計画概論	40.0	技能検定課題	20.0
建築生産概論	20.0	リフォーム実習	70.0
建築設備	20.0		
測量	10.0		
建築製図	20.0		
関係法規	20.0		
安全衛生	20.0		
3 専攻学科	150.0		
木質構造	20.0		
材料	20.0		
規矩術	30.0		
工作法	30.0		
木造建築施工法	30.0		
仕様及び積算	20.0		
		合 計	1402.0

◇ 主な訓練用設備

帯のこ盤	ほぞ取機
手押かんな盤	両頭グラインダ
面取かんな盤	超仕上かんな盤
角のみ盤	コンプレッサ
昇降傾斜盤	針打機
自動一面かんな盤	CAD設計システム一式
刃物研削盤	木口削り盤
トランシット	インクジェットプロッタ
リップソー	レベル
パネルソー	

プロダクトマネジメント科（１年制）			
事務作業に関することや、ものづくりの基礎的な知識を学び、ものづくり産業の事務で働く人材を育成 ▷ 取得目標資格 ・日商簿記検定２・３級、ＣＡＤ利用技術者試験２級、ＱＣ検定４級、日商ＰＣ検定			
教 科	時間数		
1 普通学科	71.0		
社会（ホ-ムル-ム・諸行事）	41.0		
訓練行事	12.0		
体育	18.0		
2 学科	464.0		
社会人基礎研修	26.0		
企業見学	14.0		
日商簿記	318.0		
工業簿記	66.0		
会計	40.0		
3 実技	666.0		
機械製図	347.0		
ものづくり基礎	79.0		
PC基礎演習	100.0		
課題授業	100.0		
会計ソフト操作	40.0		
合 計	1201.0		

◇ 主な訓練用設備

パソコン（２０台） 指導員用パソコン（１台） プロジェクタ（２台）
 プリンター（１台）
 ３Ｄプリンタ（３台）
 ＣＡＤソフト（１式）
 測定機器（１式）
 小型彫刻機（２台）

③ 入校状況

総 数

区 分 科 別	年度 区分	応 募 者 数	受 験 者 数	合 格 者 数	入 校 者 数 (進級 者数)	学卒・一般別		援護措置者		備 考	
						新 規 学 卒 者	そ の 他	雇 用 保 険 受 給 者	そ の 他 の 指 示 者		
システム設計科	(1年)	2	29	29	16	16	11	5	3	1	
		31	28	28	20	20	5	15	9	1	
	(2年)	2	-	-	-	17	3	14	8	1	
		31	-	-	-	17	7	10	5	1	
メカトロニクス科	(1年)	2	11	11	16	16	10	6	4	0	
		31	16	16	20	18	13	5	0	2	
	(2年)	2	-	-	-	16	12	4	0	2	
		31	-	-	-	18	10	8	4	3	
機械加工システム科	(1年)	2	11	10	9	8	6	2	1	1	
		31	11	11	11	10	7	3	1	0	
	(2年)	2	-	-	-	8	5	3	1	0	
		31	-	-	-	9	5	4	2	0	
建 築 科		2	19	18	15	15	10	5	1	2	
		31	20	20	17	16	8	7	4	2	
プロダクト マネジメント科		2	22	21	19	17	5	12	8	2	
		31	30	28	22	19	7	12	8	1	
合 計	2		92	89	75	113	62	51	26	9	
		1年	92	89	75	72	42	30	17	6	
		2年	-	-	-	41	20	21	9	3	
	31		105	103	90	127	62	64	33	10	
	内 訳	1年	105	103	90	83	40	42	22	6	
		2年	-	-	-	44	22	22	11	4	

年齢別・学歴別

区 分 科 別	年 度 区 分	入 校 数	年 齢 別				学 歴 別			
			20歳 未 満	20歳 ～ 29歳	30歳 ～ 44歳	45歳 ～	中学 卒	高校 卒	短大卒 以 上	
シ ス テ ム 設 計 科	(1年)	2	16	11	5	0	0	11	5	
		31	20	8	11	1	0	14	6	
	(2年)	2	17	6	10	1	0	12	5	
		31	17	10	5	2	0	13	4	
メ カ ト ロ ニ ク ス 科	(1年)	2	16	9	5	2	0	11	5	
		31	18	12	6	0	0	15	3	
	(2年)	2	16	11	5	0	0	13	3	
		31	18	9	7	2	0	15	3	
機 械 加 工 シ ス テ ム 科	(1年)	2	8	5	3	0	0	6	2	
		31	10	8	0	2	0	9	1	
	(2年)	2	8	6	0	2	0	7	1	
		31	9	5	3	1	0	8	1	
建 築 科		2	15	9	4	0	2	13	2	
		31	16	10	3	3	0	13	2	
プ ロ ダ ク ト マ ネ ー ジ メ ン ト 科		2	17	4	8	2	3	5	12	
		31	20	4	10	5	1	9	11	
合 計			113	61	40	7	5	0	78	35
	内 訳	1年	72	38	25	4	5	0	46	26
		2年	41	23	15	3	0	0	32	9
	31		128	66	45	16	1	1	96	31
	内 訳	1年	84	42	30	11	1	1	60	23
		2年	44	24	15	5	0	0	36	8

④ 就職状況（平成31年度）

（令和2年3月31日現在）

区分 科別	入校時の 訓練生数	修了者数	「他人に雇用された者」の事業所規模別内訳					※ 就職率 (%)			
			他人に雇 用 された者	自営又は 家族従事 者	その他 (進学 等)	規模別（単位：人）					
						1～29	30～99		100～ 299	300～ 499	500以上
システム設計科	19	14	14	0	0	2	1	8	0	5	100
メカトロニクス科	20	14	10	0	1	3	6	3	0	0	77
機械加工システム科	10	8	7	1	0	3	1	2	1	1	100
建築科	16	15	14	1	0	14	0	0	0	0	100
プロダクトマネジメント科	20	15	10	0	0	4	3	0	0	1	67
合計	85	66	55	2	1	26	11	13	1	7	88

$$\text{※ 就職率(\%)} = \frac{\text{就職者}}{\text{修了者} - \text{その他(進学等)}}$$

⑤ 入校・修了者等の推移

(平成26年度～平成31年度)

区 分 科 別		平成26年度					平成27年度					平成28年度					平成29年度					平成30年度					平成31年度				
		応募者	合格者	入校者	次年度 進級者	修了者	応募者	合格者	入校者	次年度 進級者	修了者	応募者	合格者	入校者	次年度 進級者	修了者	応募者	合格者	入校者	次年度 進級者	修了者	応募者	合格者	入校者	次年度 進級者	修了者	応募者	合格者	入校者	次年度 進級者	修了者
システム設計科 (旧情報処理科)	1年	28	21	20	17		33	22	19	16		29	21	20	17		34	21	18	17		38	20	19	17		28	20	20	17	
	2年			20		15			20		11			19		16			20		16			18		15			19		14
メカトロニクス科	1年	20	20	18	15		24	20	19	18		17	21	19	13		23	19	17	13		20	20	20	18		16	20	18	16	
	2年			18		13			18		14			19		15			19		9			17		10			20		14
機械加工 システム科	1年	14	12	11	6	4	17	14	14	9	4	16	14	14	8	3	15	11	10	9		11	12	10	9		11	11	10	8	
	2年			10		9			7		5			10		9			10		8			10		8			10		8
自動車整備科		福知山校へ統合(平成22年度)																													
あばれる科 (旧洋裁科)		廃科(平成22年度)																													
ITビジネス科	6月 前年度 入校者	廃科(平成22年度)																													
建 築 科		23	20	19		14	25	21	20		17	14	13	10		8	21	19	19		18	11	10	10		9	20	17	16		15
建築設計・インテリア科		廃科(平成22年度)																													
デザインワーク科	1年	廃科(平成22年度)																													
	2年																														
OAビジネス科	6月 前年度 入校者	障害者校へ移管(平成22年度)																													
	1年																														
キャリア・プログラム科	1年	16	10	10		4	16	10	10		5	13	10	10		4	障害者校へ移管 (平成29年度)														
プロダクトマネージメント科	1年															36	22	20		8	30	22	19		13	33	20	20		15	
合 計	6月																														
	1年	101	83	78	38	22	115	87	82	43	26	89	79	73	38	15	129	92	84	39	26	110	84	78	44	22	108	88	84	41	30
	2年	0	0	48	0	37	0	0	45	0	30	0	0	48	0	40	0	0	49	0	33	0	0	45	0	33	0	0	49	0	36

◇ 障害者モデル事業(身体障害者対象)

OAビジネス科	障害者校へ移管(平成22年度)
---------	-----------------

◇ 発達障害者モデル事業

ジョブトレーニング科	キャリア・プログラム科へ移行
------------	----------------

⑥ 訓練修了者の累計

区 分 科 別	平成27.3.31 現在 累計	平成28.3.31 現在 累計	平成29.3.31 現在 累計	平成30.3.31 現在 累計	平成31.3.31 現在 累計	令和 2.3.31 現在 累計
システム設計科 (旧情報処理科)	204	215	231	247	262	276
メカトロニクス科	210	224	239	248	258	272
機械加工システム科 (旧機械加工科)	222	231	243	251	259	267
自動車整備科	福知山校へ統合					
あばれる科 (旧洋裁科)	廃科					
ITビジネス科	廃科					
建 築 科	1,445	1,462	1,470	1,488	1,497	1,512
建築設計・インテリア科	廃科					
デザインワーク科	廃科					
OAビジネス科 6か月コース	障害者校へ移管					
OAビジネス科 1年コース						
キャリア・ プログラム科	17	21	26	30	障害者校へ 移管	
プロダクト マネジメント科				8	21	36
そ の 他 (廃止となった科)	5,246	5,246	5,246	5,246	5,350	5,350
合 計	7,344	7,399	7,455	7,518	7,647	7,713

◇ 障害者モデル事業（身体障害者対象）

ジョブトレーニング科	障害者校へ移管
------------	---------

◇ 発達障害者モデル事業

ジョブトレーニング科	7	キャリア・プログラム科へ移行
------------	---	----------------

(2) 在職者訓練

①令和2年度実施計画

(ア) レディーメイド型講座

訓練科目		訓練の対象となる技能	訓練生 定員	訓練時間	入校期
I T 系	パソコン入門(Word&Excel)	Word&Excelの基本コース	20名	25時間	6月
	Excel関数	Excel関数の基本・応用コース	20名	25時間	8月
	HTMLとCSS入門 (ホームページ作成)	HTMLとCSSの基本コース	20名	25時間	10月
	パソコン応用(Word&Excel)	Word&Excelの応用コース	20名	30時間	R3年1月
技 術 系	一から学ぼう機械設計 (手書き製図～CAD操作)	一から機械設計を学べるコース	10名	30時間	6月
	建築CADベーシック①(Jw-cad)	建築CAD(Jw-cad)を使用した入門コース	10名	30時間	7月
	機械CADベーシック	機械CADを使用した入門コース	10名	30時間	9月
	建築CADベーシック② (AutoCAD)	建築CAD(AutoCAD)を使用した入門コース	10名	30時間	R3年1月
合 計		8 コ ー ス	120名	225時間	

(イ) オーダーメイド型講座

訓練科目		訓練の対象となる技能	訓練生 定員	訓練時間	入校期
技 術 系	マシニングセンタプログラミング技術	マシニングセンタの基礎知識コース	3名	18時間	6月
合 計		1 コ ー ス	3名	18時間	

② 平成31年度実績

(ア) レディーメイド型講座

コ ー ス	受講者数	修了者数	開 催 日 程
パソコン入門 (Word&Excel)	19	17	令和元年6月18日～令和元年7月19日 (火・金)
機械製図手書き作業入門	10	8	令和元年6月21日～令和元年7月23日 (火・金)
建築CADベーシック	10	7	令和元年7月30日～令和元年9月10日 (8/13休講) (火・金)
Excel関数	19	15	令和元年8月2日～令和元年9月6日 (8/13休講) (火・金)
HTMLとCSS入門 (ホームページ作成)	20	20	令和元年9月20日～令和元年10月25日 (火・金)
機械CADベーシック	10	8	令和元年11月5日～令和元年12月13日 (火・金)
Access入門	9	8	令和元年11月8日～令和元年12月17日 (火・金)
パソコン応用 (Word&Excel)	20	14	令和2年1月10日～令和2年2月21日 (火・金)

(イ) オーダーメイド型講座

コ ー ス	受講者数	修了者数	開 催 日 程
トランシット測量の基礎技能と実践	6	6	令和元年5月11日・5月18日 (土)・総訓練時間12時間
円筒研削加工実践技術	3	3	令和元年9月5日・9月20日・9月27日 (平日昼)・総訓練時間12時間
新入社員のための測定技術	5	5	令和2年1月15日・1月16日・1月17日 (平日昼)・総訓練時間12時間

(3) 求職者委託訓練

①令和2年度実施計画

【長期高度人材育成コース】

開講月	コース名	訓練月数	定員
4月	介護福祉士養成科 京都医療福祉専門学校コース	24	10
	介護福祉士養成科 京都福祉専門学校コース	24	10
	介護福祉士養成科 京都YMCA国際福祉専門学校コース	24	10
	保育士養成科 京都保育福祉専門学院コース	24	20
	保育士養成科 華頂短期大学コース	24	
	保育士養成科 池坊短期大学コース	24	
	言語聴覚士養成科 京都医健専門学校	24	10
	調理師養成科 京都調理師専門学校	12	10

【知識等習得コース】

開講月	コース名	訓練月数	定員
5月	パソコン事務・Web科	2	30
	一から学ぼう！オフィスソフト科(京都市内)	3	30
	一から学ぼう！オフィスソフト科(京都市外)	3	30
	労務事務科(パソコン・給与計算)	3	30
	Webクリエイター科	3	24
	医療事務科(医療・調剤・介護保険)	4	30
	介護サービス科(実務者研修)	6	25
6月	一から学ぼう！オフィスソフト科	3	30
	一から学ぼう！オフィスソフト科【45歳以上対象】		30
	利活用をめざすオフィスソフト科	3	24
	オフィスソフト・労務事務科 【働きたい女性応援コース】	3	24
	DTPデザイン科	3	24
	介護サービス科(初任者研修・パソコンスキル)	3	20
7月	一から学ぼう！オフィスソフト科	3	30
	労務事務科(パソコン・給与計算)	3	30
	ビジネス事務科(経理・パソコン・介護)	4	30
	医療事務科(医療・調剤・介護保険)	4	30
	「未来の介護福祉士」養成科(実務者研修)	6	25

開講月	コース名	訓練月数	定員
8月	一から学ぼう！オフィスソフト科	3	30
	経理・会計事務科(中級)	4	30
	利活用をめざすオフィスソフト科	3	24
	Webクリエイター科	3	24
	医療事務科(医療・医師事務作業補助)	3	24
9月	一から学ぼう！オフィスソフト科	3	30
	経理・会計事務科(初級)	3	30
	労務事務科(パソコン・給与計算)	3	30
	DTPデザイン科	3	24
	医療事務科(医療・調剤・介護保険)	4	30
	介護サービス科(初任者研修・介護保険事務)	3	20
10月	一から学ぼう！オフィスソフト科【45歳以上対象】	3	30
	労務事務科(パソコン・給与計算)	3	30
	オフィスソフト・労務事務科【働きたい女性応援コース】	3	24
	【自由提案コース】	3	20
	「未来の介護福祉士」養成科(実務者研修)	6	25
11月	一から学ぼう！オフィスソフト科	3	30
	経理・会計事務科(中級)	4	30
	利活用をめざすオフィスソフト科	3	24
	Webクリエイター科	3	24
	医療事務科(医療・調剤・介護保険)	4	30
	介護サービス科(初任者研修・パソコンスキル)	3	20
12月	一から学ぼう！オフィスソフト科	3	30
	経理・会計事務科(初級)	3	30
	労務事務科(パソコン・給与計算)	3	30
	DTPデザイン科	3	24
	介護サービス科(実務者研修)	6	25

開講月	コース名	訓練月数	定員
1月	一から学ぼう！オフィスソフト科	3	30
	利活用をめざすオフィスソフト科	3	24
	【自由提案コース】	3	20
	医療事務科（医療・医師事務作業補助）	3	24
2月	一から学ぼう！オフィスソフト科【45歳以上対象】	3	30
	速就！パソコン速習科【IT活用力習得コース】	2	24
	労務事務科（パソコン・給与計算）	3	30
	Webクリエイター科	3	24
3月	一から学ぼう！オフィスソフト科	3	30
	経理・会計事務科（中級）	4	30
	医療事務科（医療・調剤・介護保険）	4	30
	介護サービス科（初任者研修・介護保険事務）	3	20

②平成31年度実績

ア)長期高度人材育成コース

コース	入校者数	進級者数	訓練期間
介護福祉士養成科 京都医療福祉専門学校コース	4	2	平成31年 4月14日～令和 3年 3月31日
介護福祉士養成科 京都福祉専門学校コース	1	1	平成31年 4月 5日～令和 3年 3月31日
介護福祉士養成科 京都YMCA国際福祉専門学校コース	2	2	平成31年 4月 9日～令和 3年 3月31日
保育士養成科 京都保育福祉専門学院コース	4	3	平成31年 4月 1日～令和 3年 3月31日
保育士養成科 華頂短期大学コース	6	6	平成31年 4月 1日～令和 3年 3月31日
言語聴覚士養成科 京都医健専門学校	5	5	平成31年 4月 1日～令和 3年 3月31日

コース	入校者数	修了者数	訓練期間
臨床工学技士養成科 京都保健衛生専門学校	1	1	平成31年 4月10日～令和 2年 3月31日
調理師養成科 京都調理師専門学校	10	10	平成31年 4月 1日～令和 2年 3月31日

イ)知識等習得コース

コース	入校者数	修了者数	訓練期間
一から学ぼう！オフィスソフト科 (京都市内)	30	27	令和元年 5月 7日～令和元年 7月31日
一から学ぼう！オフィスソフト科 (京都市外)	20	13	令和元年 5月 7日～令和元年 7月31日
労務事務科(パソコン・給与計算)	28	19	令和元年 5月 7日～令和元年 7月31日
Webクリエイター科	24	24	令和元年 5月 7日～令和元年 7月31日
医療事務科(医療・調剤・介護保険)	28	24	令和元年 5月 7日～令和元年 8月30日
介護サービス科(実務者研修)	12	10	令和元年 5月 7日～令和元年10月31日
一から学ぼう！オフィスソフト科	29	22	令和元年 6月 4日～令和元年 8月30日
一から学ぼう！オフィスソフト科 【45歳以上対象】	26	26	令和元年 6月 4日～令和元年 8月30日
利活用をめざすオフィスソフト科	16	13	令和元年 6月 4日～令和元年 8月30日
オフィスソフト・労務事務科 【働きたい女性応援コース】	24	24	令和元年 6月 4日～令和元年 8月30日
DTPデザイン科	24	23	令和元年 6月 4日～令和元年 8月30日
介護サービス科 (初任者研修・パソコンスキル)	6	6	令和元年 6月 4日～令和元年 8月30日
速就！パソコン速習科 【IT活用力習得コース】	12	12	令和元年 7月 2日～令和元年 8月30日
一から学ぼう！オフィスソフト科	28	26	令和元年 7月 2日～令和元年 9月30日
労務事務科(パソコン・給与計算)	28	23	令和元年 7月 2日～令和元年 9月30日
医療事務科(医療・調剤・介護保険)	30	30	令和元年 7月 2日～令和元年10月31日
「未来の介護福祉士」養成科 (実務者研修)	14	14	令和元年 7月 2日～令和元年12月27日

コース	入校者数	修了者数	訓 練 期 間
一から学ぼう！オフィスソフト科	28	19	令和元年 8月 1日～令和元年10月31日
利活用をめざすオフィスソフト科	24	22	令和元年 8月 1日～令和元年10月31日
経理・会計事務科(中級)	29	25	令和元年 8月 1日～令和元年11月29日
Webクリエイター科	24	23	令和元年 8月 1日～令和元年10月31日
医療事務科 (医療・医師事務作業補助)	11	10	令和元年 8月 1日～令和元年10月31日
「未来の介護福祉士」養成科 (実務者研修)	12	12	令和元年 8月 1日～令和 2年 1月31日
★一から学ぼう！オフィスソフト科 【ひとり親優先枠あり】	26	26	令和元年 9月 3日～令和元年11月29日
経理・会計事務科(初級)	21	20	令和元年 9月 3日～令和元年11月29日
労務事務科(パソコン・給与計算)	24	20	令和元年 9月 3日～令和元年11月29日
DTPデザイン科	24	23	令和元年 9月 3日～令和元年11月29日
医療事務科(医療・調剤・介護保険)	24	23	令和元年 9月 3日～令和元年12月27日
介護サービス科 (初任者研修・介護保険事務)	12	11	令和元年 9月 3日～令和元年11月29日
一から学ぼう！オフィスソフト科 【45歳以上対象】	23	21	令和元年10月 1日～令和元年12月27日
労務事務科(パソコン・給与計算)	29	25	令和元年10月 1日～令和元年12月27日
オフィスソフト・労務事務科 【働きたい女性応援コース】	21	18	令和元年10月 1日～令和元年12月27日
「未来の介護福祉士」養成科 (実務者研修)	12	11	令和元年10月 1日～令和 2年 3月31日
一から学ぼう！オフィスソフト科	28	25	令和元年11月 1日～令和 2年 1月31日
利活用をめざすオフィスソフト科	24	20	令和元年11月 1日～令和 2年 1月31日
経理・会計事務科(中級)	28	26	令和元年11月 1日～令和 2年 2月28日
Webクリエイター科	24	24	令和元年11月 1日～令和 2年 1月31日
★医療事務科(医療・調剤・介護保 険)【ひとり親優先枠あり】	23	23	令和元年11月 1日～令和 2年 2月28日
介護サービス科(初任者研修・パソ コンスキル)【45歳以上対象】	10	10	令和元年11月 1日～令和 2年 1月31日
一から学ぼう！オフィスソフト科	29	27	令和元年12月 3日～令和 2年 2月28日
★経理・会計事務科(初級) 【ひとり親優先枠あり】	20	19	令和元年12月 3日～令和 2年 2月28日
労務事務科(パソコン・給与計算)	19	17	令和元年12月 3日～令和 2年 2月28日
DTPデザイン科	24	19	令和元年12月 3日～令和 2年 2月28日
介護サービス科(実務者研修)	19		令和元年12月 3日～令和 2年 5月29日

コース	受講者数	修了者数	訓練期間
一から学ぼう！オフィスソフト科	30	24	令和2年1月6日～令和2年3月31日
利活用をめざすオフィスソフト科	19	16	令和2年1月6日～令和2年3月31日
医療事務科 (医療・医師事務作業補助)	16	15	令和2年1月6日～令和2年3月31日
速就！パソコン速習科 【IT活用力習得コース】	14	14	令和2年2月4日～令和2年3月31日
一から学ぼう！オフィスソフト科 【45歳以上対象】	10		令和2年2月4日～令和2年4月30日
労務事務科(パソコン・給与計算)	28		令和2年2月4日～令和2年4月30日
Webクリエイター科	24		令和2年2月4日～令和2年4月30日
介護サービス科 (初任者研修・介護保険事務)	8		令和2年2月4日～令和2年4月30日
一から学ぼう！オフィスソフト科	29		令和2年3月3日～令和2年5月29日
経理・会計事務科(中級)	28		令和2年3月3日～令和2年6月30日
医療事務科(医療・調剤・介護保険)	22		令和2年3月3日～令和2年6月30日
介護サービス科(実務者研修)	25		令和2年3月3日～令和2年8月31日
合計	1,224	924	

注1 修了者数合計は令和2年3月31日現在に修了している者を計上

注2 ★はひとり親の母・父等委託訓練

ウ)ひとり親家庭の母・父等向け就職準備講習の実施状況

コース	受講者数	修了者数	訓練期間
医療事務科(医療・調剤・介護保険) (11月開講コース)	3	3	令和元年10月21日～令和元年10月30日 (5日間)
経理・会計事務科(初級) (12月開講コース)	1	1	令和元年11月25日～令和元年11月29日 (5日間)
合計	4	4	

参考（校の沿革）

年 月 日	京都高等技術専門校、女子高等技術専門校の沿革及び変遷
昭20. 11. 1	京都建築工養成所として発足（旧下京区（現南区）唐橋平垣町）
21. 11. 1	京都ラジオ技術補導所として発足（千本今出川、西陣工業会館内）
21. 11. 11	京都洋裁技能補導所として発足（北区紫明会館内）
22. 6. 8	京都洋裁技能補導所、京都教育会館内（川端丸太町）へ移転
22. 6. 9	京都ラジオ技術補導所、中立売堀川へ移転
22. 9. 1	上記補導所、京都技術会館（吉田河原町）へ移転
22. 11. 10	上記補導所、聖護院円頓美町へ移転
23. 4. 1	京都府京都塗装建築公共職業補導所と改称
”	京都府京都洋裁公共職業補導所と改称
24. 6. 1	伏見建築公共職業補導所を吸収合併（建築科、塗装科設置）
24. 7. 31	京都府京都塗装建築公共職業補導所、京都建設業協会（西院東中水町）へ移転
24. 11. 24	京都ラジオ技術補導所、桃山金井戸島町へ移転
25. 5. 1	京都ラジオ技術補導所に珠算簿記科、謄写筆耕科増設
25. 6. 13	上記補導所を、京都府経理事務公共職業補導所と改称
25. 12. 8	上記補導所、伏見七瀬川へ移転
26. 3. 3	上記補導所、伏見南部町へ移転
26. 12. 28	京都建設業協会施設（土地、建物）を買収
27. 2. 29	京都府経理事務公共職業補導所、西院東中水町へ移転
27. 4. 25	京都府京都塗装建築公共職業補導所、同経理事務公共職業補導所及び同京都洋裁公共職業補導所を統合し、京都市右京区西院東中水町17に京都府中央公共職業補導所を設置。 同時に速記科、手芸科を増設し、塗装科、建築科、経理事務科、謄写印刷科、洋裁科と併せて7職種による訓練を開始
28. 3. 31	速記科及び手芸科を廃止
28. 4. 1	編物科を新設
30. 10. 1	謄写印刷科定時制を新設
33. 7. 1	職業訓練法の施行に伴い、京都府京都職業訓練所（京都府条例第12号）と名称を変更
33. 9. 30	謄写印刷科定時制を廃止

参考（校の沿革）

年 月 日	京都高等技術専門校、女子高等技術専門校の沿革及び変遷
昭37. 4. 1	活版印刷科及び自動車整備科を新設
39. 1. 1	「中高年齢者の速成訓練実施要領」に基づき自動車運転員訓練を実施
39.10. 1	板金科、配管科及び第二塗装科（建築塗装）を新設。京都市下京区西七条八幡町に分館（花屋町校舎）を新設
40. 4. 1	オフセット印刷科を新設
40.12. 3	道路運送車輛法第80条の規定により自動車分解整備事業（小型自動車）の認証を受ける
42. 4. 1	経理事務科、謄写印刷科、第一塗装科、第二塗装科、板金科及び配管科の訓練期間を6か月から1年に変更
43. 2. 20	溶接工養成所として指定される
44.10. 1	職業訓練法の改正により、京都府立京都専修職業訓練校（京都府条例第34号）と名称を変更
〃	訓練科名を変更 <ul style="list-style-type: none"> ・第一塗装科、第二塗装科を金属塗装科、建築塗装科とする ・オフセット印刷科を製版印刷科とする ・謄写印刷科を軽印刷科とする ・経理事務科を事務科とする
44.11. 1	現在地（伏見区竹田流池町）に新校舎建築着工
45. 7. 13	伏見区竹田流池町に、校舎完成 6訓練科が移転 <ul style="list-style-type: none"> ・板金科 ・自動車整備科 ・建築科 ・建築設備（配管）科 ・塗装科（建築塗装、金属塗装） ・製版・印刷科（活版印刷コース、オフセット印刷コース）
45. 8. 11	花屋町校舎を「西分校」と改称し、4訓練科とする
45.11. 16	道路運送車輛法第80条の規定により、自動車分解整備事業（普通自動車分解整備事業）の認証を受ける
46. 1. 14	西分校改装工事着工
46. 2. 2	自動車整備科技能検定規則第6条の規定による1種自動車整備士養成施設の指定を受ける
46. 3. 30	西分校改装工事竣工
46. 4. 1	金属塗装科、建築塗装科を統合し塗装科として、本校を7訓練科とする
51. 8. 1	事務科を経理事務科と改称
52. 4. 1	活版印刷科を製版・印刷科に統合

参考（校の沿革）

年 月 日	京都高等技術専門校、女子高等技術専門校の沿革及び変遷	
昭55. 3. 31	編物科を廃止	
	【京都高等技術専門校発足】	【女子高等技術専門校発足】
55. 4. 17	京都府組織規定の改正により「京都府立京都職業訓練校」と名称を変更し、訓練課を訓練第一課、訓練第二課に分課する	京都府立婦人職業訓練校（京都府条例第15号）を設置。4訓練科とする ・洋裁科 ・軽印刷科 ・経理実務科 ・企業事務科
56. 2. 3	液化石油ガスの保安の確保及び取引の適正化に関する法律第38条の規定により液化石油ガス設備士養成施設の指定を受ける	
57. 4. 1		軽印刷科訓練期間を6か月とする
58. 4. 1		経理実務科を経理事務科と改称
58.10. 3	配管科において単位制訓練（モジュール訓練6か月）を開始	
61. 4. 1		軽印刷科をビジネス文書科と改称
61. 4.10	製版・印刷科において写真植字コース（6か月）を開始	
61. 7. 1		ビジネス文書科、企業事務科入校時期変更（4月、7月入校）
62. 4. 1	塗装科を廃止し、生産技術科（40名、2年）に、建築科30名を20名（1年又は2年制〈各10名〉）に再編、製版・印刷科を写真印刷科に変更	
63. 8.22		ビジネス文書科、企業事務科入校時期変更（7月、8月入校）
平 1. 4. 1	京都府立京都高等技術専門校（京都府条例第11号）と名称を変更 配管科（単位制訓練）を廃止	京都府立女子高等技術専門校（京都府条例第11号）と名称を変更 経理事務科をOA事務科と改称
2. 4. 1	写真印刷科を印刷デザイン科（専修課程10名、職業転換課程10名）に変更 写真印刷科写真植字コースを廃止し、印刷デザイン科フィニッシュアートコース（普通課程Ⅱ類）を新設	
7. 4. 1	建築科30名（1年又は2年制）を20名（1年制普通職業訓練短期課程）に、生産技術科40名（2年制）を20名（1年制、普通職業訓練短期課程）に変更	

参考（校の沿革）

年月日	京都高等技術専門校、女子高等技術専門校の沿革及び変遷	
	【京都高等技術専門校】	【女子高等技術専門校】
平 8. 4. 1	建築設備科を廃止	ビジネス文書科、企業事務科を廃止
8.10.23	新校舎建築着工	
10. 3. 17	新校舎竣工式	
10. 4. 1	女子高等技術専門校を統合、洋裁科及び ○A事務科を併せ、設置科を10科とする	京都高等技術専門校へ統合
	<ul style="list-style-type: none"> ・情報処理科（新設・20名×2・2年制） ・メカトロニクス科（新設・20名×2・2年制） ・機械加工科（新設・30名・1年制） ・自動車整備科（30名・1年制） ・洋裁科（40名・1年制） ・○A事務科（50名・1年制） ・建築科（20名・1年制） ・建築設計・インテリア科（新設・20名・1年制） ・印刷デザイン科（20名・1年制） ・商業デザイン科（新設・20名・1年制） 	
	統合により訓練第三課を設置	
16. 4. 1	情報処理科をシステム設計科に、洋裁科をあばれる科(30名・1年制)に変更 1年製の印刷デザイン科と商業デザイン科を統合して2年製のデザインワーク科 (20名×2)を新設 1年製の○A事務科を廃止してITビジネス科(20名・6か月制)を新設	
16.10. 1	国の委託を受け、障害者モデル事業（身体障害者対象）として○Aビジネス科 (10名・6か月制)を新設(平成18年度までの3年間)	
17. 4. 1	機械加工科を2年製の機械加工システム科に改編	
19. 4. 1	身体障害者を対象とする○Aビジネス科(6か月コース、1年コース各5名)を新設	
19.10. 1	ITビジネス科の入校定員を10名に変更し、○Aビジネス科1年コース（定員5名）の 後期訓練との合同訓練とする	
20.10.21	国の委託を受け、発達障害者モデル事業として、ジョブトレーニング科（10名6ヶ月制） を新設（平成22年度までの3年間。21年度からは、1年制）	
22. 4. 1	専門校の再編に伴い、あばれる科、ITビジネス科、建築設計・インテリア科を廃止し、 自動車整備科を福知山校に、○Aビジネス科を京都障害者校に移管	
23. 3. 31	デザインワーク科を廃止	
23. 4. 1	ジョブトレーニング科を廃止し、キャリア・プログラム科（10名・1年）に再編	
29. 4. 1	キャリア・プログラム科を障害者校へ移管 機械加工システム科1年コースを廃止し、プロダクトマネージメント科（20名・1年）を 新設	



交通機関 市営地下鉄烏丸線「くいな橋駅」下車 1番出口正面
近鉄京都線「上鳥羽口駅」下車 東へ徒歩8分

令和2年度版 事業概要

京都府立京都高等技術専門校

〒612-4486 京都市伏見区竹田流池町121-3

電話 075-642-4451

FAX 075-642-4452

<http://www.pref.kyoto.jp/kyokgs/index.html>

