

04木津川市上狛地区

○土蔵や仕上げ製茶工場をもつ茶問屋があり、周囲を塙で囲み蔵を複数もつ規模の大きい茶問屋もある。

■規模の大きい茶問屋があり、個々に文化的な価値は有していると考えられる。メイン通りの家屋が建て替わるなどしており、伝統的な建造物が集団的に残っているとは言い難い。



山城茶業之碑



茶問屋



蔵



茶問屋



蔵

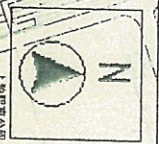
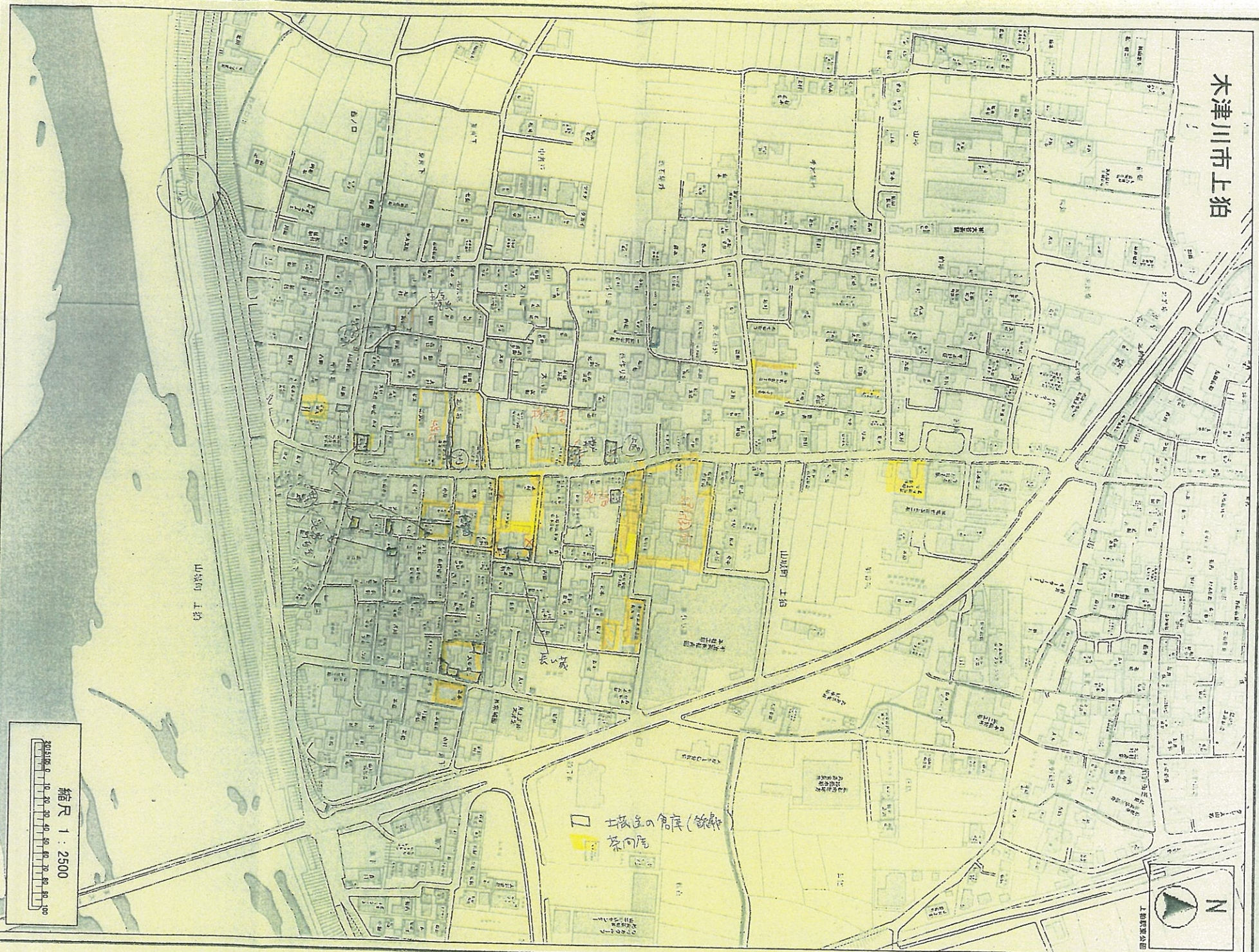


茶問屋

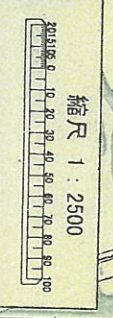


● 茶問屋

木津川市上狛



土坂田の倉庫(新)
茶問屋



05宇治田原町湯屋谷地区

○永谷宗円生家の焙炉跡が保存されている。建築物は移設、建て替えしたもの。集落の一番奥には茶宗明神社が佇む。

○集落内には大正～昭和初期の茶工場が残っている。4つの谷筋のうち2筋には茶畑が見られる。集落より東に位置する大福谷の茶畑で施業していたと思われる。

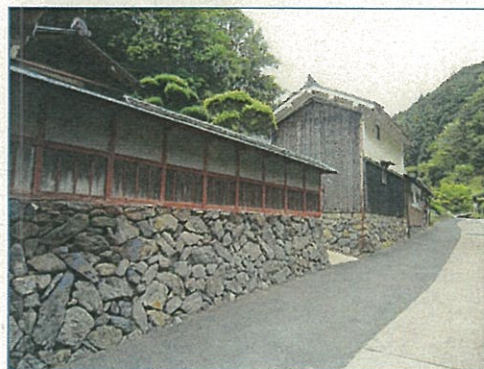
■古い茶工場が点在して残っており、文化的な景観が形成されている。



永谷宗円生家



茶宗明神社



茶工場



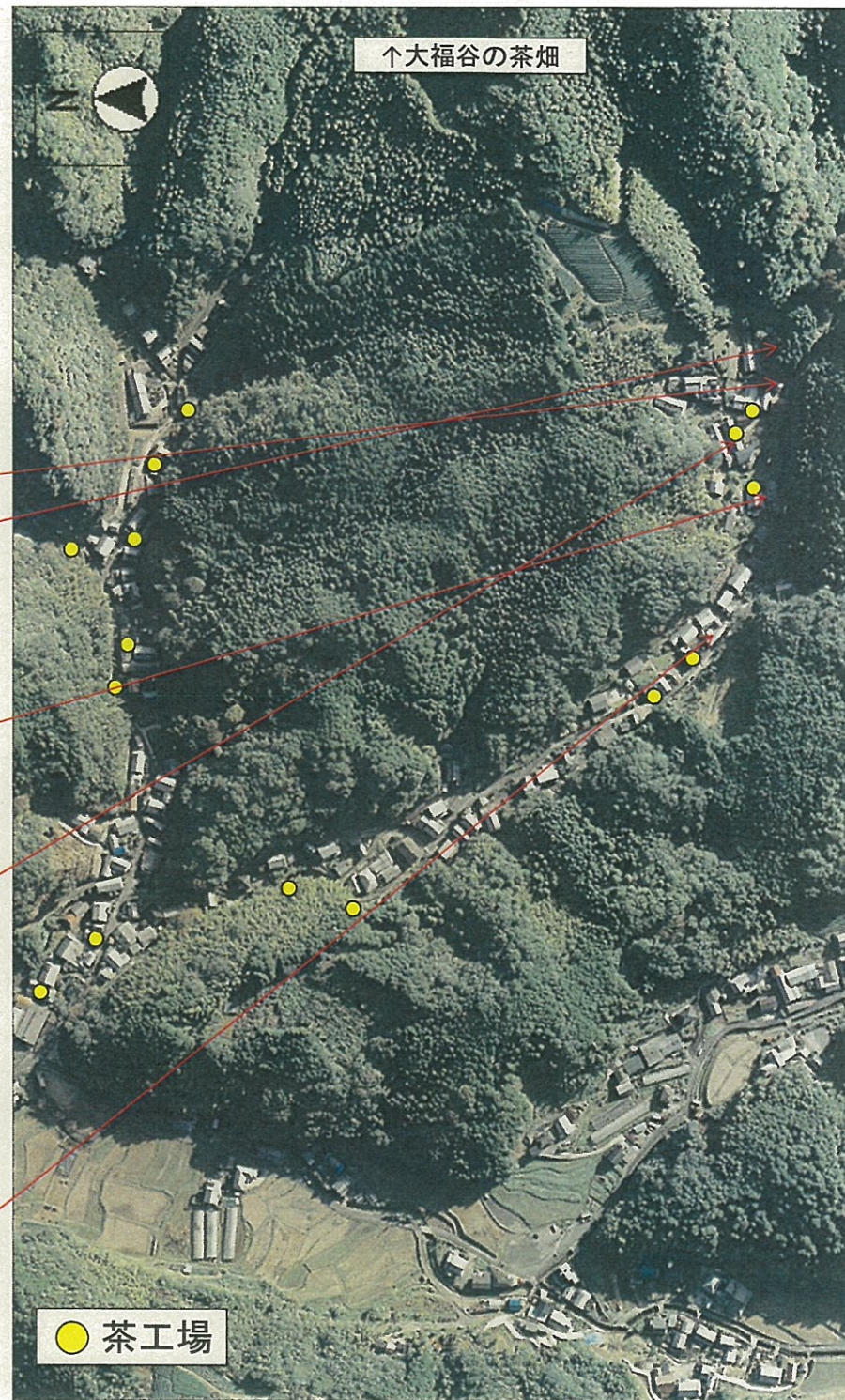
茶工場



大福谷の茶畑



茶屋



↑大福谷の茶畑

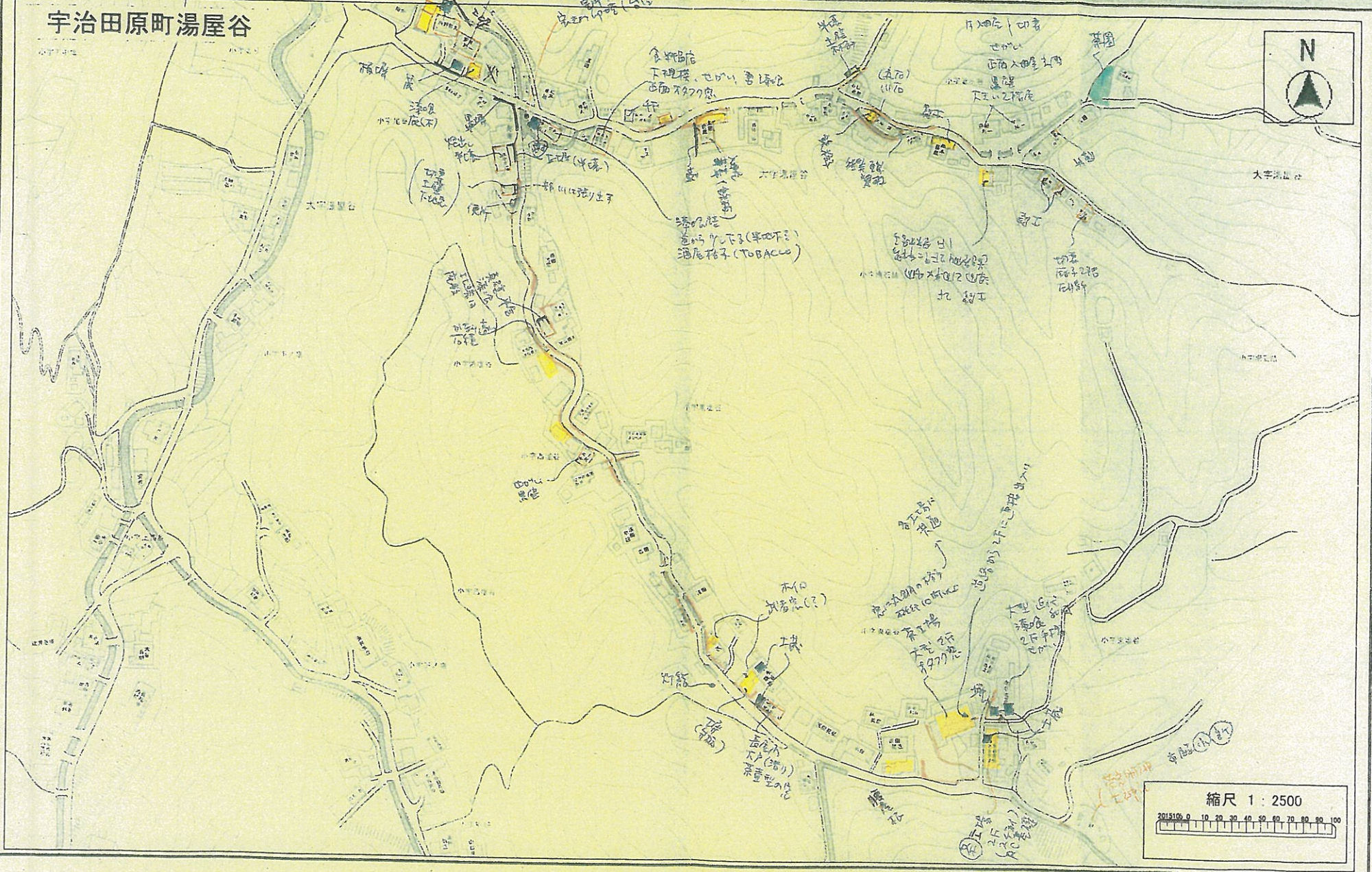
● 茶工場

2013.05.28 ㊦

A3

尾根
切溝、腰尾根
尾根2株、巴口
大池、尾根、香白浜谷
尾根と下尾に水溜り

宇治田原町湯屋谷



- 茶園
- 石垣 (十分工は無い)
- 草工場

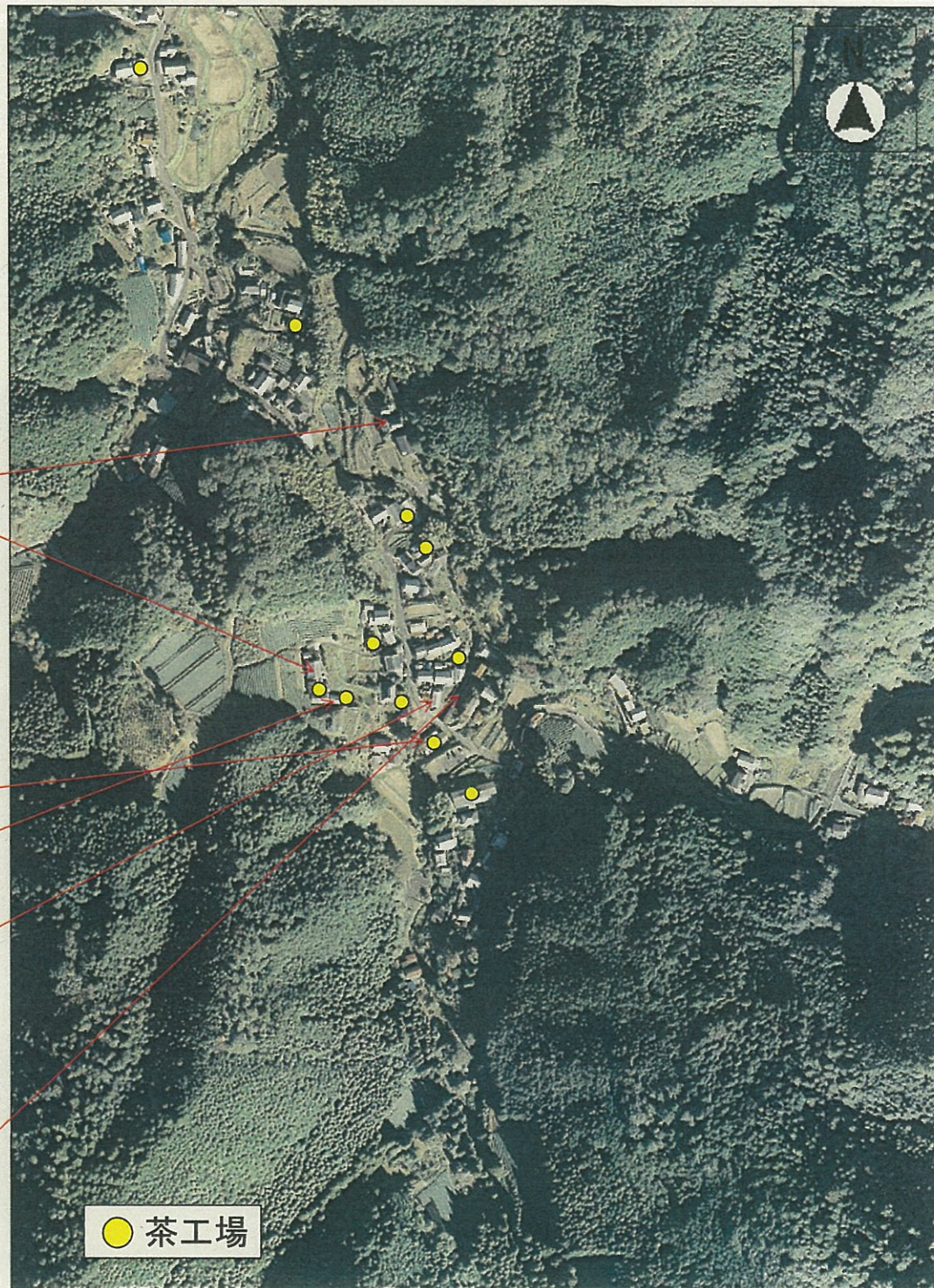
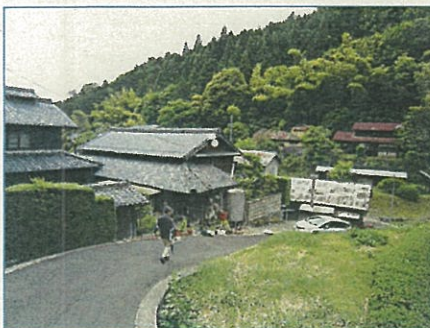
○ 香白浜谷

06宇治田原町奥山田地区

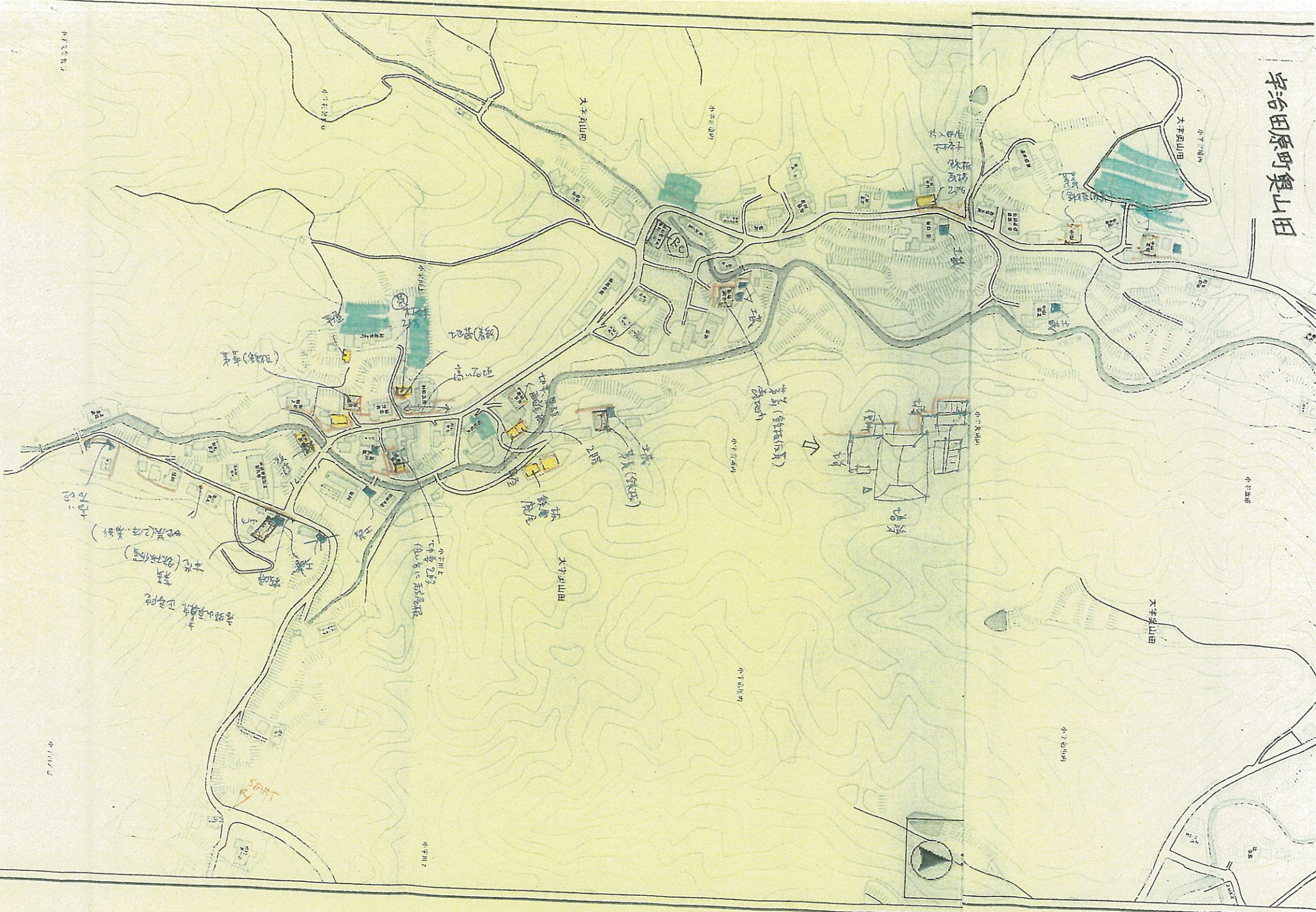
○集落内には大正～昭和初期の茶工場が点在している。鉄材に葺き変わっているが、草葺き屋根の住宅もある。

○集落内に茶畑が広がっている。

■古い茶工場が点在して残っており、文化的な景観が形成されている。



宇治田原町奥山田

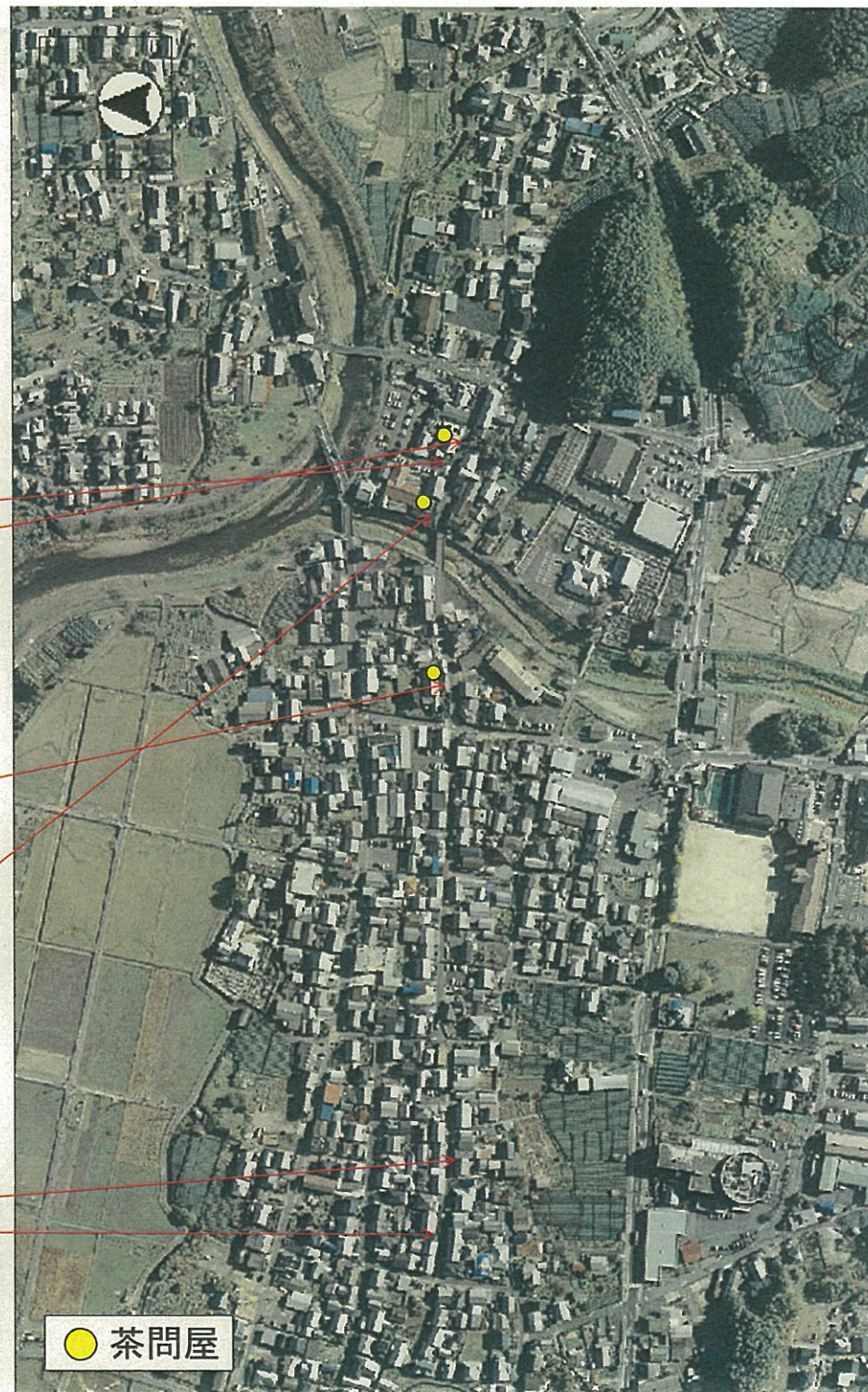


07宇治田原町郷之口地区

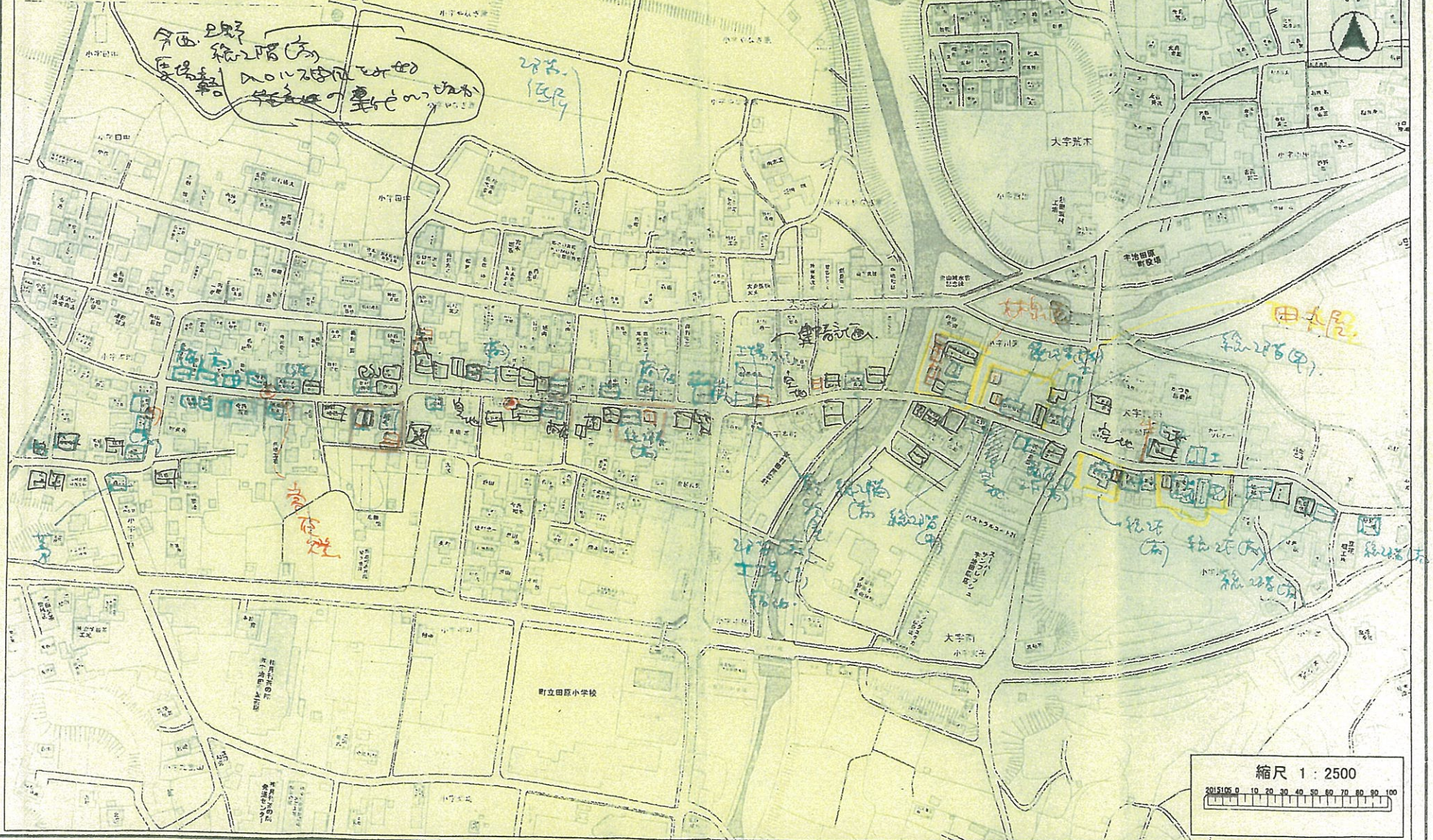
○街道東側に規模の大きい茶問屋が3軒ある。伝統的な家屋が通りに面して残っており、数軒の茶を売る商店もある。

○詳細調査を進める必要がある。

■旧街道に茶問屋を含む伝統的な家屋群が建ち並んでいる。また、通りにはお茶屋を含む様々な商店があり、往來の文化的な景観を形成している。



宇治田原町郷之口



宇治田原町郷之口

宇治田原町郷之口