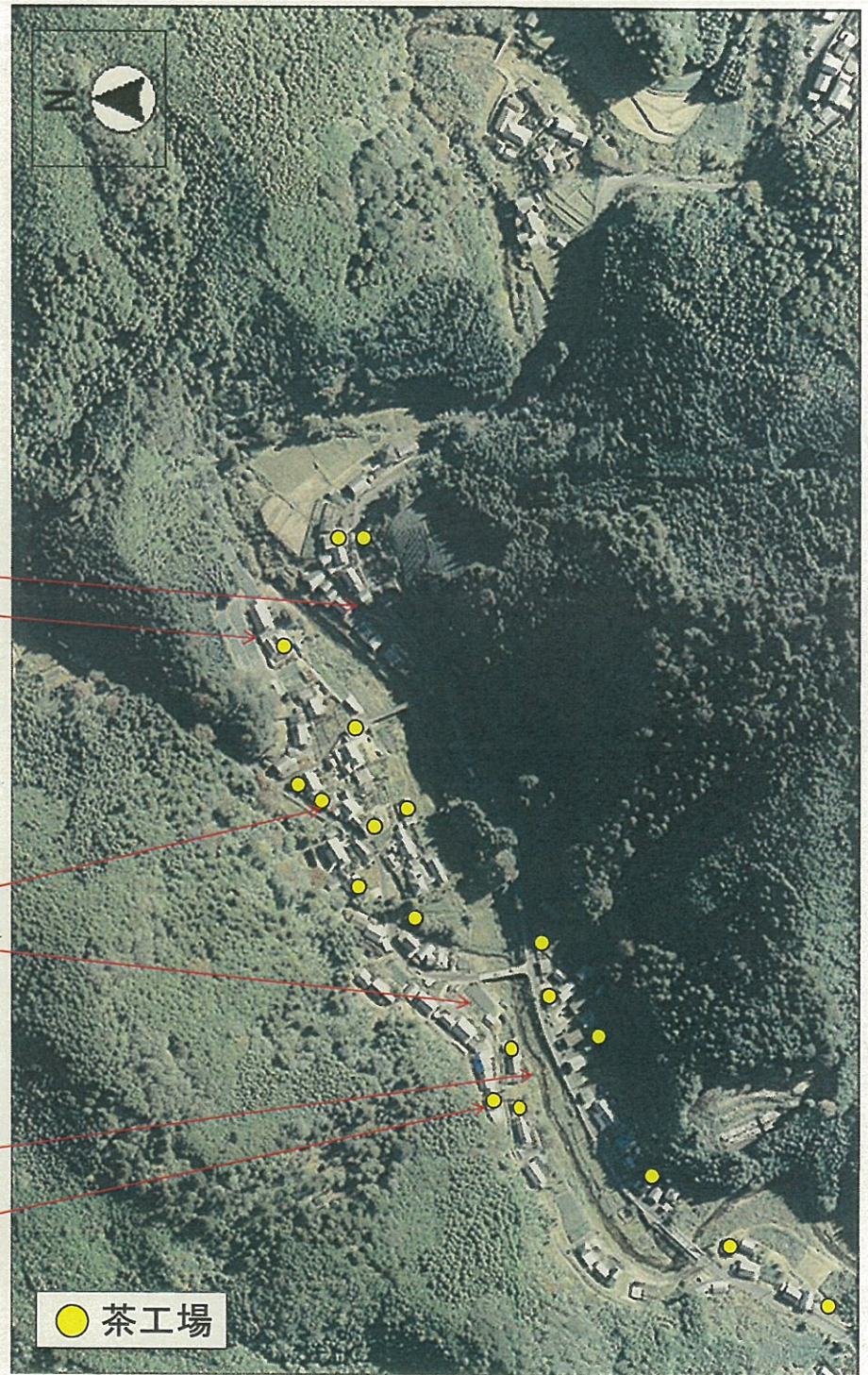


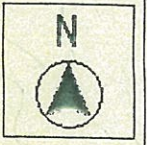
## 08和東町湯船地区

- 茶農家の建物が集積して残っている。保存状態も良い。民家と茶工場が同じ敷地内にあることが特徴的である。数軒の規模の大きい茶工場については個別に調査した方がよい。
- 古い茶工場が集団化し、焙炉のあった頃の作り方、光の取り方などが土壁の工場には残っている。
- 石垣が手を加えられながらしっかりしたものが残っている。
- 集落内の茶畑の規模は小さいが、明治の地図に茶園記号の記載が残っている。

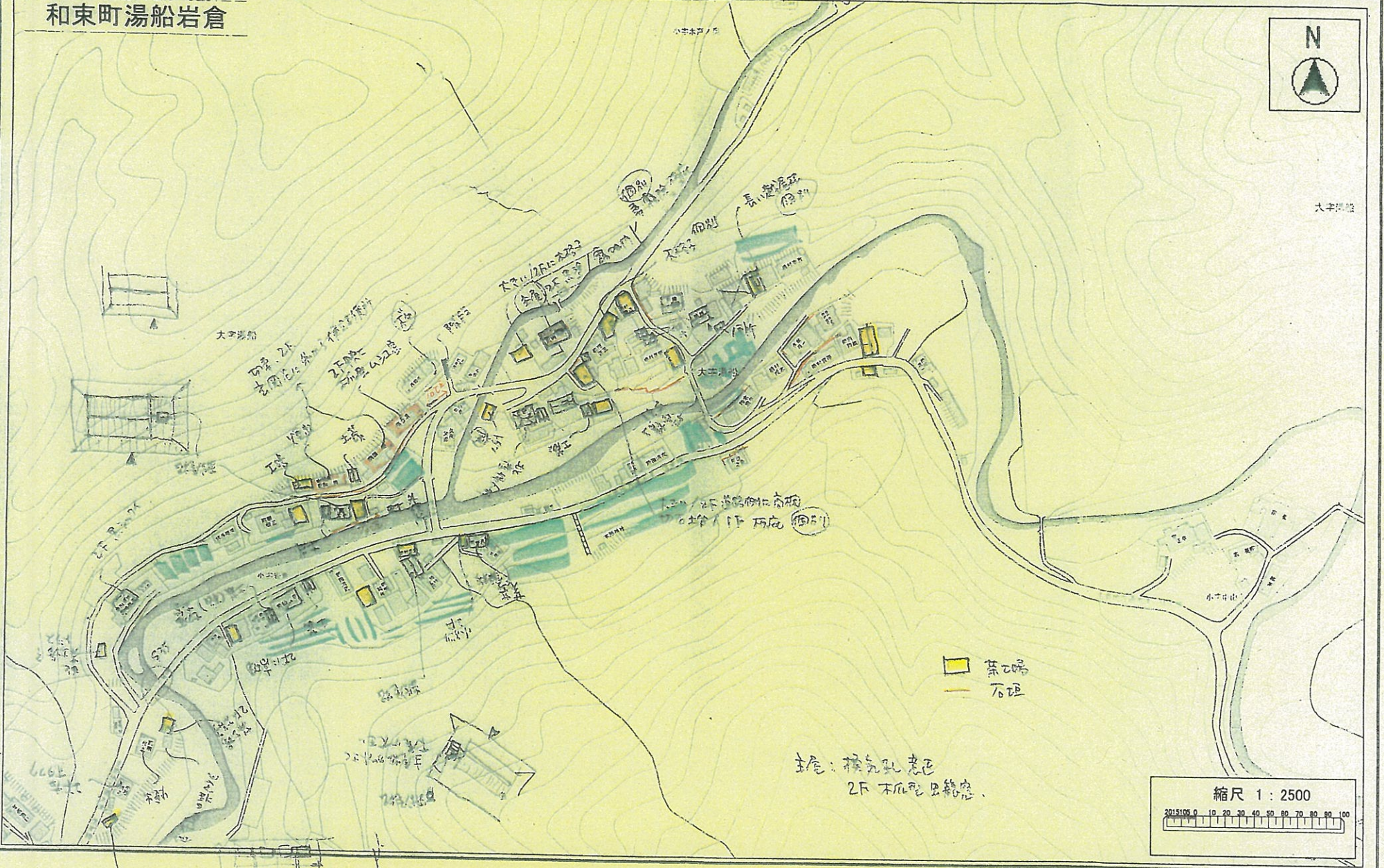
■伝統的な茶農家と茶工場の建造物群が残っている。また、集落内の茶畑と合わせて文化的景観が形成されている。



# 和東町湯船岩倉



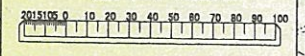
大字川



井戸  
石垣

主倉：換気孔 表区  
2F 下風側 出籠窓

縮尺 1 : 2500



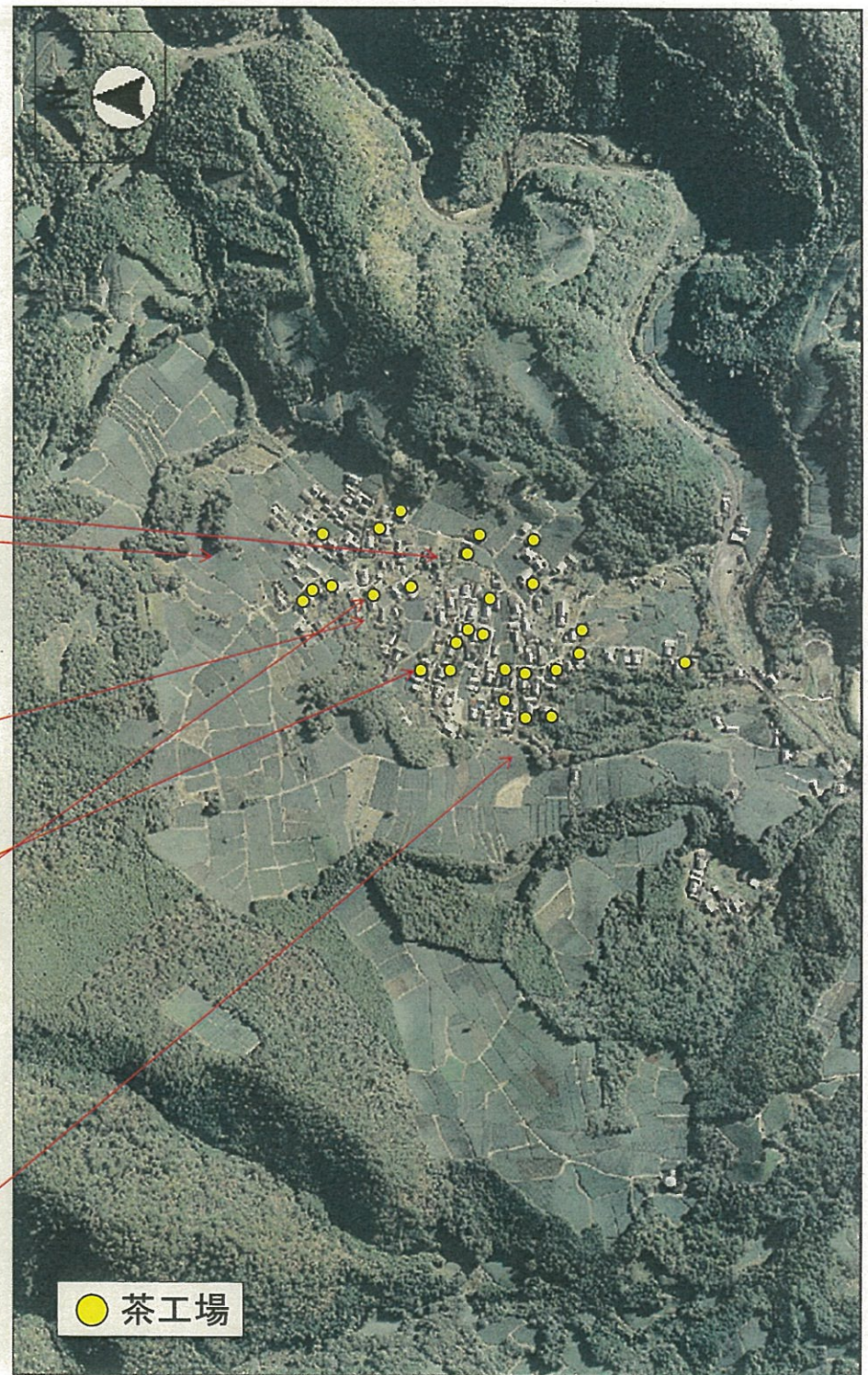
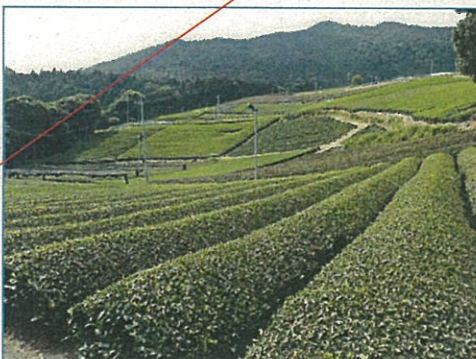
## 09和東町原山地区

○集落内には古い茶工場が残っており、最も古いものは明治期のもので現在も稼働している。

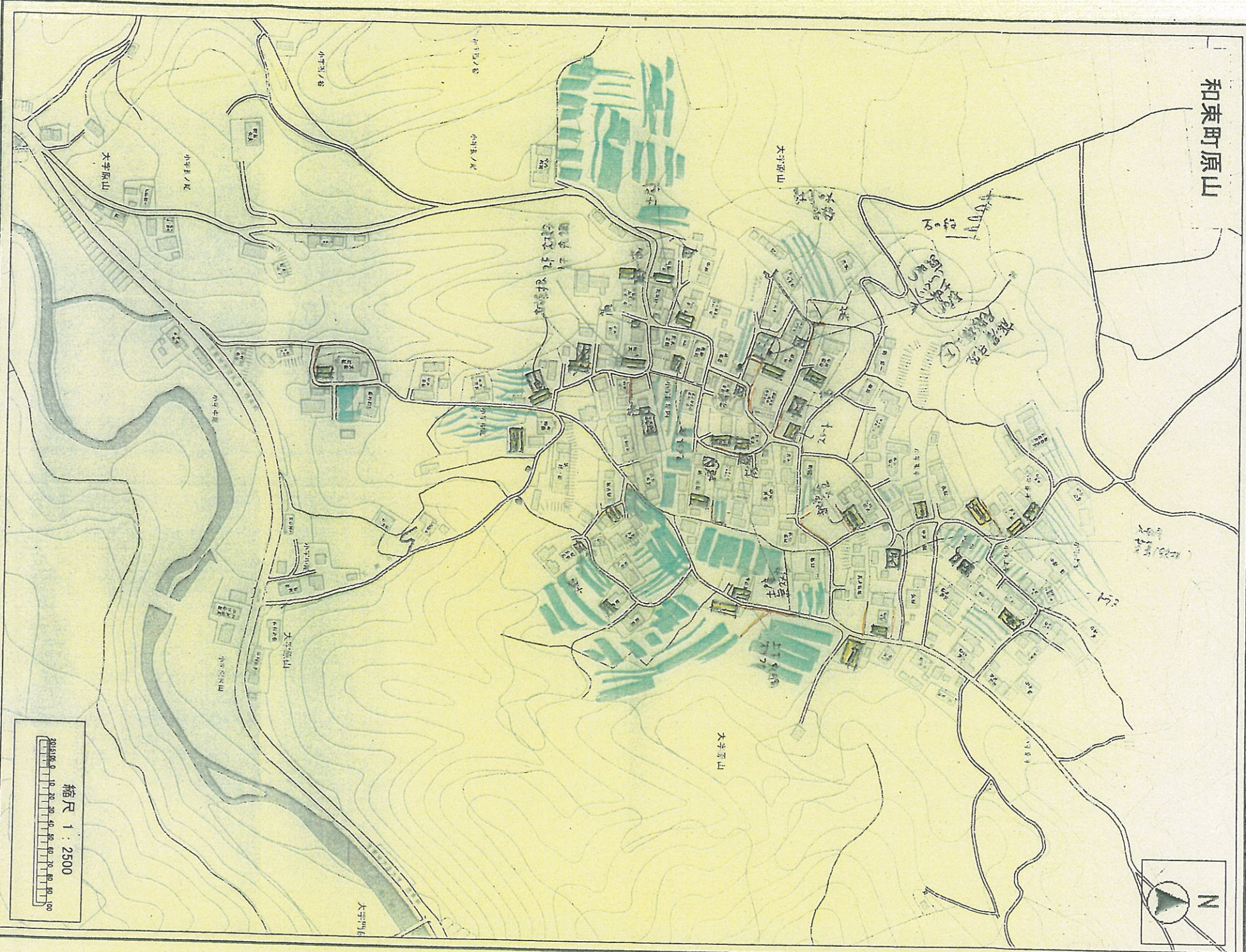
○隣接して広大な茶畑が広がっている。住居部分と茶畑が明確に分かれている。

■府景観資産登録(H20.1登録茶畑のみ)、府選定文化的景観(H20.3選定、茶畑のみ)。

■古い茶工場と広大な茶園が特徴的な文化的な景観を形成している。



# 和束町原山



縮尺 1 : 2500

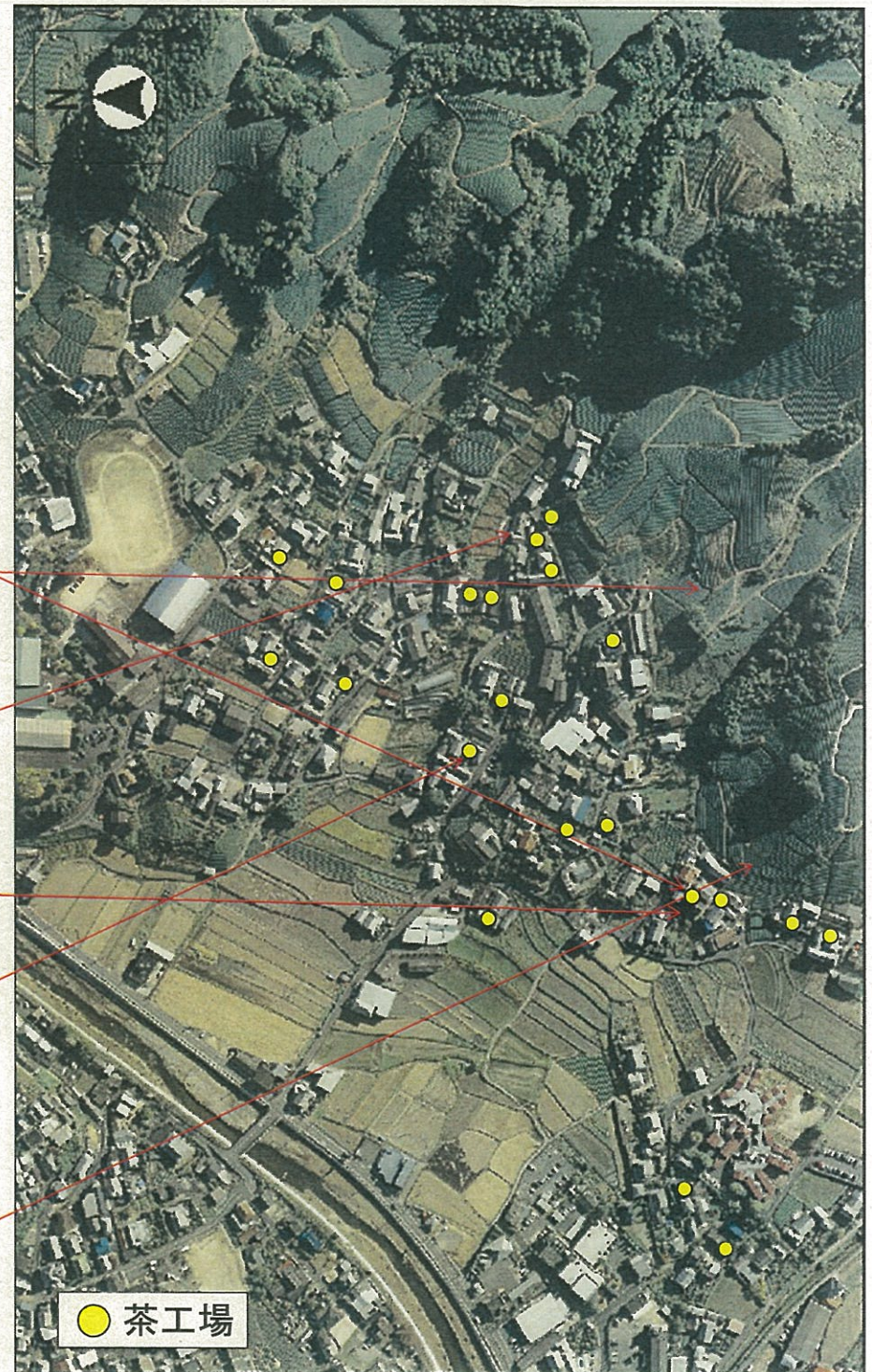
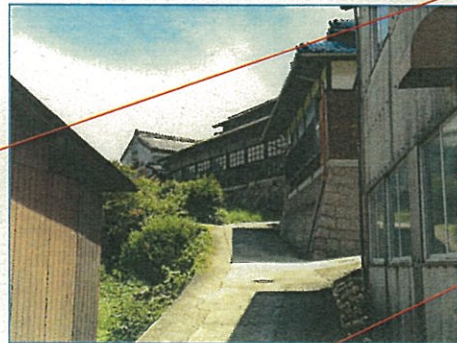
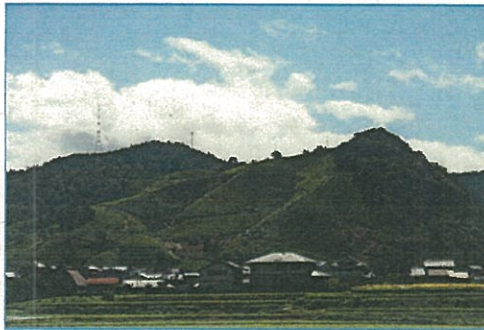
## 10和東町釜塚地区

○集落内には古い茶工場が残っている。昭和28年の大水害では建物が流されるまでの被害は出なかった。一部、新しい建物に建て替わっている区画がある。

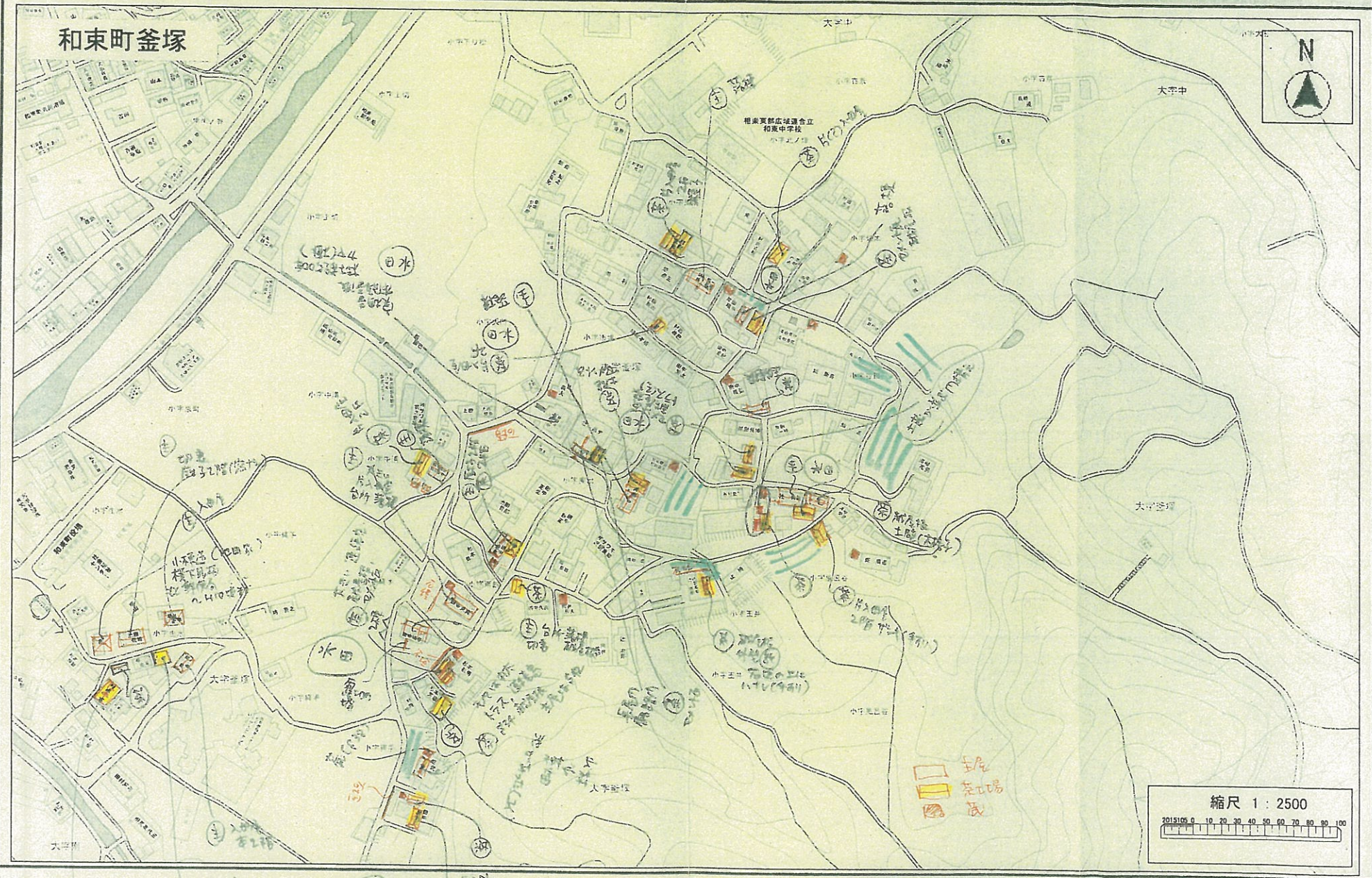
○住宅地域に隣接して広大な茶畑が広がっている。住居部分と茶畑が明確に分かれている。

■府景観資産登録(H20.1登録茶畑のみ)、府選定文化的景観(H20.3選定、茶畑のみ)。

■古い茶工場が残っており、集落部分も特徴的な文化的な景観を形成している。また、伝統的な建造物群が集団的に残っており、古くからの地割りが残っているかの評価が必要。



# 和束町釜塚



Handwritten notes and diagrams at the bottom of the page:

- Left side: 2階 (2nd floor), 1階 (1st floor), 土蔵 (warehouse), 茶工場 (tea factory), 蔵 (warehouse), 水田 (water field), 田 (field), 水 (water).
- Center: 茶工場 (tea factory), 蔵 (warehouse), 水田 (water field), 田 (field), 水 (water).
- Right side: 土蔵 (warehouse), 茶工場 (tea factory), 蔵 (warehouse), 水田 (water field), 田 (field), 水 (water).

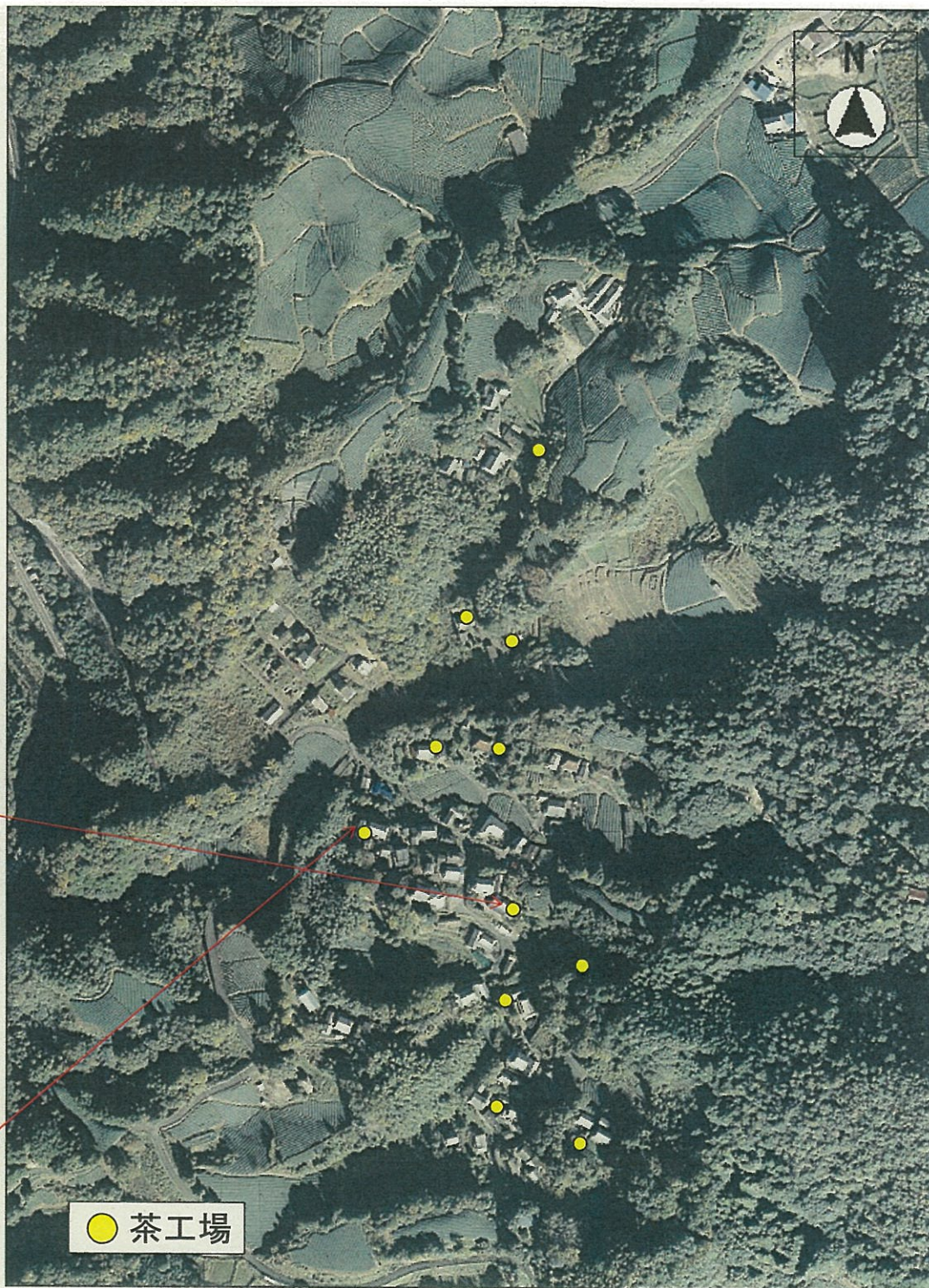
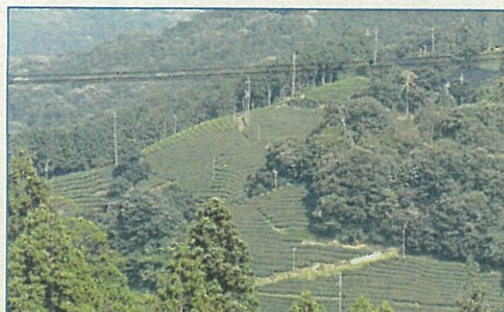
## 11 和東町撰原地区

○集落内には茶工場が点在している。和東町の他の地区と比べると建築物数は少なく、比較的新しいと思われる。

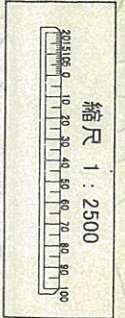
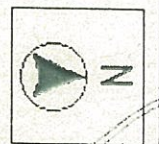
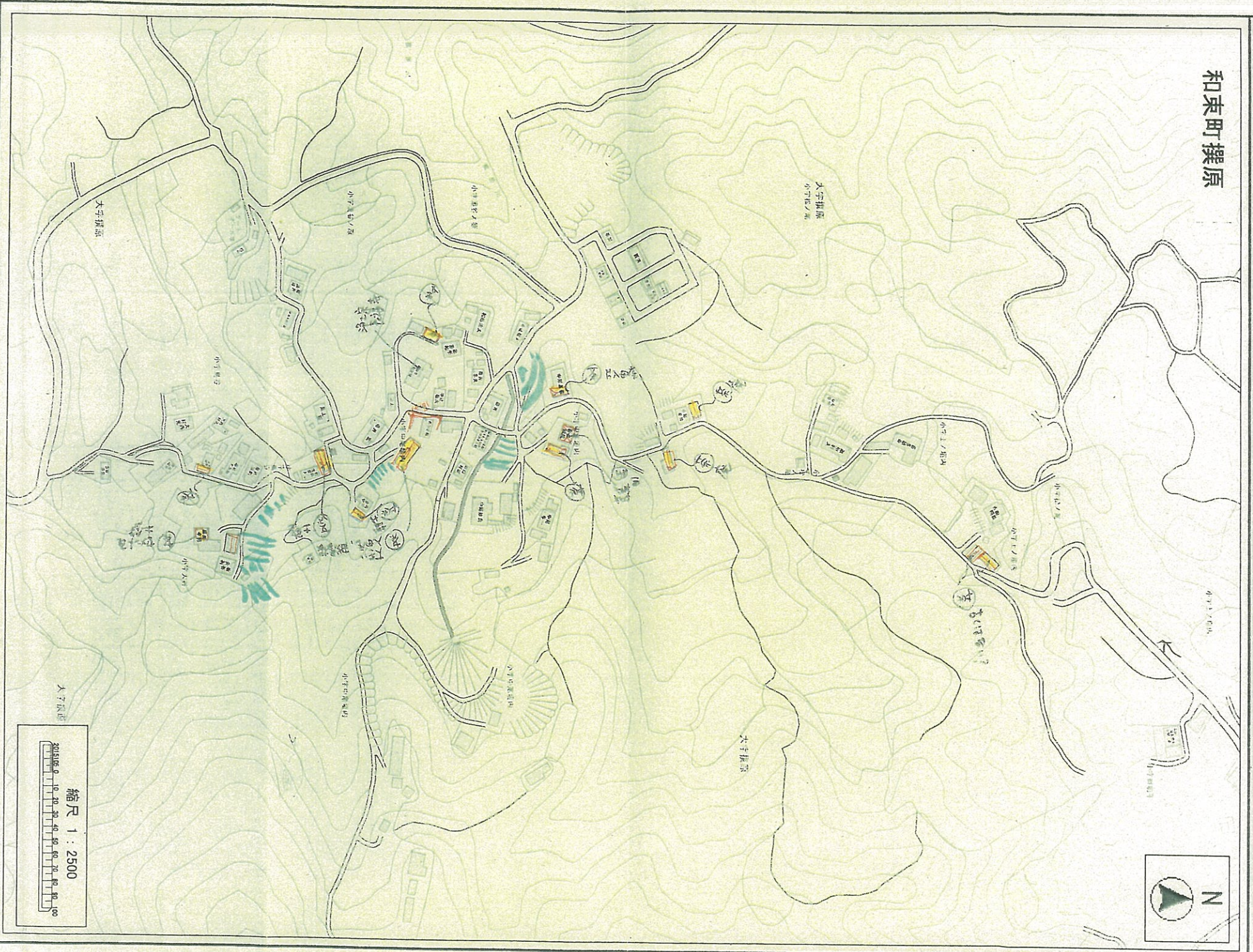
○集落の規模は小さい。周囲には茶畑が広がっている。

■府景観資産登録(H20.1登録茶畑のみ)、府選定文化的景観(H20.3選定、茶畑のみ)。

■集落部分に茶工場が点在しており、特徴的な文化的景観を形成している。



# 和束町撰原





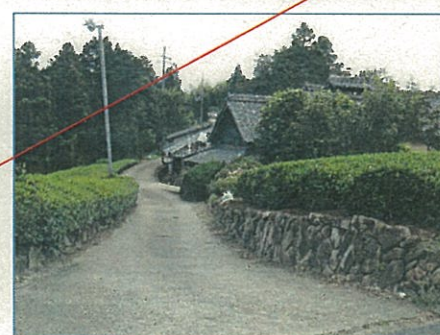
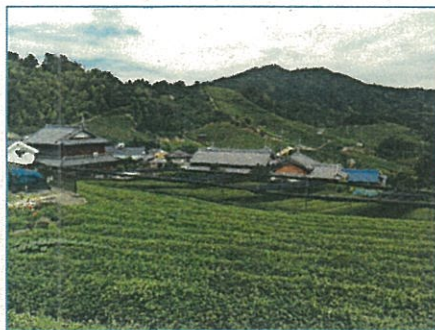
## 12和東町石寺地区

○集落内には古い茶工場が点在している。鉄材に葺き変わっているが、草葺き屋根の住居もある。

○集落の周囲に茶畑が広がる。原山、釜塚ほど明確ではないが、住居部分と茶畑は分かれている。

■府景観資産登録(H20.1登録茶畑のみ)、府選定文化的景観(H20.3選定、茶畑のみ)。

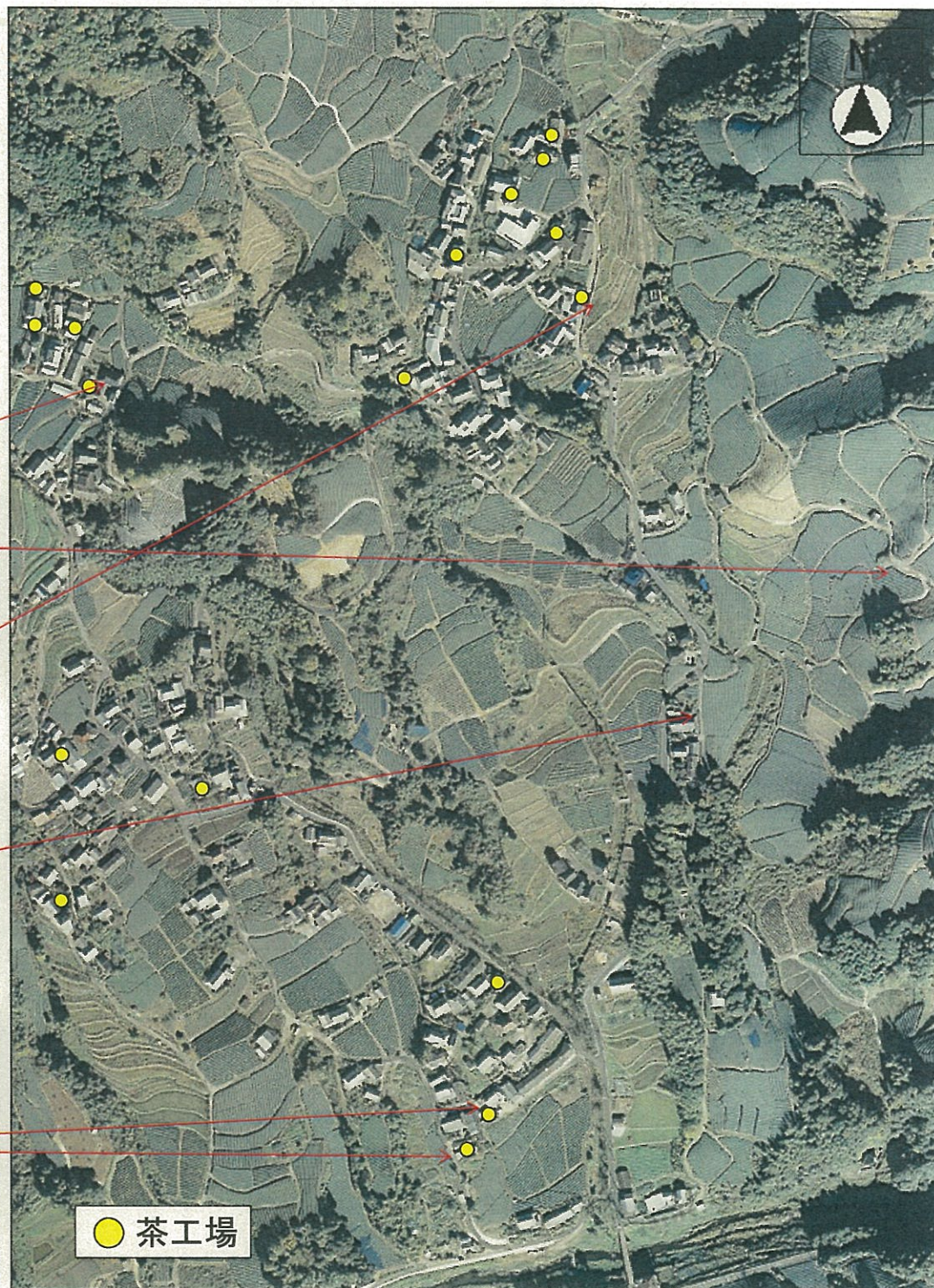
■集落部分に茶工場が点在しており、特徴的な文化的景観を形成している。



レンガ塀



茶工場



● 茶工場

# 和束町石寺

