

令和7年

# 旅券発給の概要

令和8年4月

京都府旅券事務所

## 目次

京都府における旅券発給の概要	1
1 旅券申請・交付・紛失届状況	4
(1) 年次別・月別申請件数(過去10年間)	4
(2) 種類別・窓口別申請・紛失届件数	4
(3) パスポート(旅券)窓口別申請件数の割合	5
(4) 年次別・窓口別申請件数の推移(過去10年間)	5
(5) パスポート(旅券)窓口別・月別申請件数	6
(6) 年次別・月別申請件数の推移(過去5年間)	6
(7) 種類別・窓口別申請・紛失届件数(紙申請分)	7
(8) 種類別・窓口別申請・紛失届件数(電子申請分)	7
(9) 申請方法別月別申請件数	7
(10) パスポート(旅券)窓口別・月別交付件数	8
(11) パスポート(旅券)窓口別・手数料納付方法別交付件数	8
(12) 住所地(広域振興局管内)別・月別交付件数	9
(13) 住所地(広域振興局管内)別交付件数の割合	9
(14) 曜日別・月別交付件数	10
(15) 未交付失効件数	10
2 旅券発行状況と出国者の状況	11
(1) 月別発行件数	11
(2) 男女別・年代別・種類別発行件数	11
(3) 年代別発行件数の割合	12
(4) 男女別・年代別発行件数	12
(5) 月別・年代別・男女別発行件数	13
(6) 旅券発行件数(過去10年間)	15

(7)日本人出国者数(過去10年間) .....	15
(8)京都府の旅券発行件数と出国者数の推移(過去10年間) .....	16
<b>3 参 考</b> .....	17
(1)都道府県別旅券発行件数 .....	17
(2)旅券関連年表 .....	18
(3)京都府の旅券事務沿革 .....	23

(基礎資料)「令和7年1月～令和7年12月旅券統計」外務省領事局旅券課  
「令和7年における外国人入国者数等について」法務省(出入国在留管理庁)  
「京都府推計人口」京都府

利用上の注意

- 1 「申請件数」とは、新規発給・再発給の申請のほか、記載事項の訂正(平成26年3月19日で制度廃止)・記載事項変更・渡航先追加の申請を含んだ件数である。
- 2 「発行件数」とは、新規発給・再発給(平成18年3月19日で制度廃止)・記載事項変更の申請に基づき発行した件数である。
- 3 申請日と発行日には「ずれ」があるので、申請件数と発行件数は一致しない。
- 4 特例交付とは、広域振興局旅券窓口で申請を受理し、旅券事務所で交付したものの。
- 5 旅券発行件数は、外務省旅券課の統計数値によるもの。

# 京都府における旅券発給の概要

## 1 旅券行政の概要

平成 17 年 4 月からは、旅券事務所で日曜日の旅券の交付を開始するとともに、広域振興局では、申請者が申請時に申し出ることにより、広域振興局申請窓口又は旅券事務所のいずれかにおいて旅券の交付を受けられるようにし、同 12 月からは旅券事務所において日曜日の電話相談を開始した。

令和 5 年 3 月 27 日から、切替申請のほか、戸籍謄本の郵送も必要な新規申請や旅券の記載事項に変更のある場合の電子申請を開始し、12 月 4 日から、電子申請をした方を対象に旅券手数料のクレジットカード納付を開始した。

令和 6 年 9 月 26 日から、順番待ちシステムを導入し、ホームページから待ち状況の確認が可能となった。

令和 7 年 3 月 24 日から、国立印刷局で旅券を作成する集中作成方式に移行し、紙申請と電子申請の都道府県手数料の差別化を行った。また、電子申請については法務省の戸籍連携が開始された。

## 2 旅券申請・交付の状況

京都府における令和 7 年 1 月から 12 月までの旅券の申請件数は、86,114 件で、前年(90,448 件)と比較すると対前年比 95.2%となっており、4,334 件減少した。

### (1) 種類別申請件数

種類別申請件数の内訳は、新規発給が 84,665 件、その他(残存期間同一)の申請が 1,449 件となっている。

### (2) 窓口別申請件数

京都府の各旅券窓口の申請件数は、旅券事務所が 68,610 件(構成比 79.7%)と府内全体申請件数の約 8 割を占めている。

広域振興局旅券窓口の申請件数の合計は 17,504 件で、山城(広域振興局管内、以下同じ) 10,399 件(同 12.1%)、南丹 3,030 件(同 3.5%)、中丹 3,062 件(同 3.5%)、丹後 1,013 件(同 1.2%)となっている。

### (3) 申請方法別申請件数

京都府における令和 7 年の旅券の申請件数 86,114 件のうち、紙申請は 50,679 件(構成比 58.9%)、電子申請は 35,435 件(同 41.1%)となっている。

電子申請の府内全体申請件数 35,435 件のうち、旅券事務所が 29,012 件(構成比 81.9%)と府内全体の電子申請件数の約 8 割となっている。

広域振興局旅券窓口における電子申請の合計は 6,423 件で、山城(広域振興局管内、以下同じ) 3,836 件(同 10.8%)、南丹 985 件(同 2.8%)、中丹 1,250 件(同 3.5%)、丹後 352 件(同 1.0%)となっている。

なお、各旅券窓口の申請件数のうち電子申請の占める割合は、旅券事務所が 42.3%、

山城 36.9%、南丹 32.5%、中丹 40.8%、丹後 34.7%となっている。

前年と比較し、電子申請の占める割合が大幅に増加した。

#### (4) 窓口別交付件数

京都府の各旅券窓口別の交付件数は、特例交付分を反映した実質的な交付件数で見ると、総交付件数 84,354 件に対して、旅券事務所 69,330 件(構成比 82.2%)、山城 8,668 件(同 10.3%)、南丹 2,571 件(同 3.0%)、中丹 2,840 件(同 3.4%)、丹後 945 件(同 1.1%)であり、日曜交付、延長時間交付を実施する旅券事務所での交付件数が、申請件数に比して多くなっている。

#### (5) 納付方法別交付件数

京都府における令和 7 年の総交付件数 84,354 件のうち、紙申請が 50,655 件(構成比 60.1%)、電子申請が 33,699 件(同 39.9%)となっている。

総交付件数 84,354 件のうち、収入印紙・納付書による納付が 62,557 件(同 74.2%)、クレジットカード納付が 21,797 件(同 25.8%)となっている。

#### (6) 住所地別交付件数

申請者の住所を地域別に見ると、全交付件数 84,354 件のうち京都市が 51,272 件で全申請件数の 60.8%を占め、山城 22,314 件(構成比 26.5%)、南丹 3,061 件(同 3.6%)、中丹 3,237 件(同 3.8%)、丹後 1,114 件(同 1.3%)となっている。また、居所申請は 3,356 件で、全申請件数の 4.0%を占めている。

#### (7) 曜日別交付件数

曜日別の交付件数では、最も交付件数の多いのは日曜日の 17,937 件で、全交付件数の 21.3%を占める。以下、順に木曜日 15,748 件(18.7%)、火曜日 14,039 件(16.6%)、金曜日 13,978 件(16.6%)、水曜日 12,509 件(14.8%)、月曜日 10,143 件(12.0%)となっている。

### 3 旅券発行状況と出国者の状況

京都府における令和 7 年の旅券発行件数は 85,666 件で、前年(90,391 件)と比較すると対前年比 94.8%となり、申請件数と同様の減少となっている。

#### (1) 種類別発行件数

種類別発行件数は、10 年旅券が 54,108 件、5 年旅券が 31,558 件となっている。

なお、10 年旅券と 5 年旅券の割合は、10 年旅券が 63.2%、5 年旅券が 36.8%となった。

#### (2) 男女別発行件数

男女別発行件数は、男性 39,003 件(構成比 45.5%)、女性 46,663 件(同 54.5%)と、引き続き女性が男性を上回っている。

### (3) 年代別発行件数

年代別発行件数を多い順にみると、0歳～19歳が21,183件(構成比24.7%)と最も多く、続いて20歳～29歳が21,108件(同24.7%)、50歳～59歳が11,457件(同13.4%)、40歳～49歳が10,313件(同12.0%)で、以下30歳～39歳が9,369件(同10.9%)、60歳～69歳が7,230件(同8.4%)、70歳～79歳が4,108件(同4.8%)、80歳以上が898件(同1.1%)の順になっている。

### (4) 月別発行件数

月別発行件数は、7月が最も多く、続いて1月、8月、5月の順に多くなっている。

### (5) 出国者の状況

令和7年の日本人出国者数は、全国で14,731,615人(対前年比113.3%)京都府で350,555人(対前年比115.6%)となっており、前年と比べ増加している。

## 4 参考

### (1) 都道府県別発行状況

全国の一般旅券発行件数は3,493,238件で、都道府県別の上位は、東京都(669,079件)、神奈川県(334,606件)、大阪府(315,632件)、愛知県(237,904件)、埼玉県(209,148件)、千葉県(195,820件)、兵庫県(172,913件)、福岡県(146,286件)、北海道(86,913件)に次いで、京都府は85,666件で、全体の2.5%を占め、全国第10位となっている。

また、人口(令和2年度国勢調査)1,000人当たりの発行件数は、全国では27.7人で、都道府県別にみると、東京都が47.6人で最も多く、次いで神奈川県が36.2人、大阪府が35.7人、京都府が33.2人となっている。

# 1 旅券申請・交付・紛失届状況

## (1) 年次別・月別申請件数(過去10年間)

(単位:件)

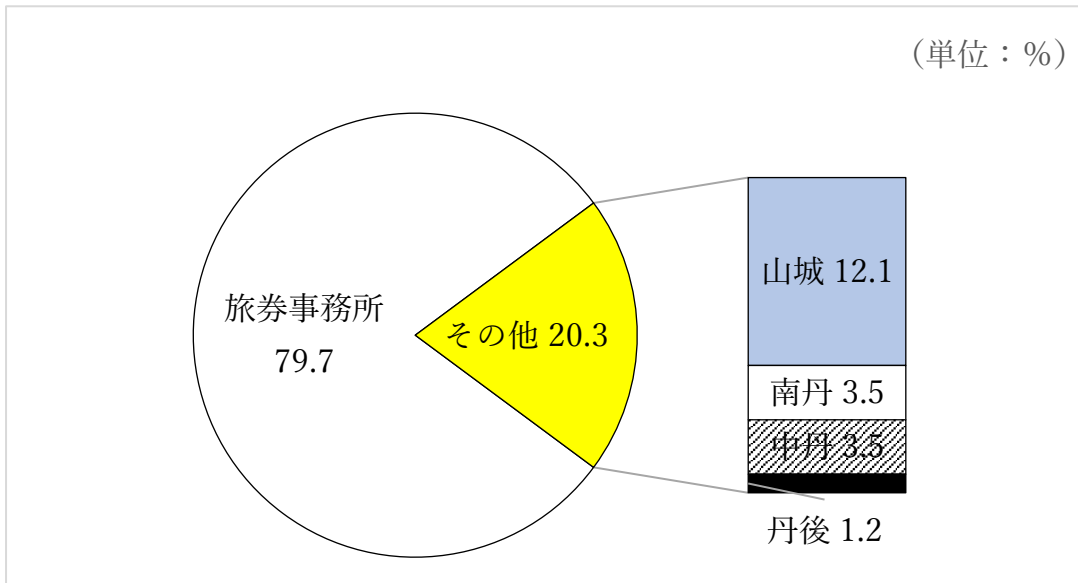
月年	平成28年	平成29年	平成30年	平成31 令和元年	令和2年	令和3年	令和4年	令和5年	令和6年	令和7年
1月	7,677	9,337	9,004	10,338	9,792	667	916	5,461	8,237	8,439
2月	7,487	8,374	8,119	9,411	6,274	896	988	5,515	8,288	7,356
3月	9,058	9,554	9,247	10,049	4,862	1,345	1,671	6,448	7,700	7,958
4月	6,659	6,938	7,832	8,596	1,342	886	1,767	6,107	7,532	6,899
5月	7,530	7,573	8,956	8,645	1,054	779	2,306	7,745	7,898	7,441
6月	8,194	8,297	8,464	9,060	1,335	988	2,787	8,806	7,456	7,306
7月	8,049	8,558	9,311	10,741	1,213	1,005	2,535	8,728	8,860	8,821
8月	9,693	10,401	11,268	10,388	1,218	1,141	2,812	9,525	8,941	7,847
9月	6,332	6,412	6,066	6,984	904	931	2,705	6,838	6,396	6,656
10月	6,086	6,078	7,623	6,921	906	1,037	3,114	6,680	7,095	6,629
11月	6,172	6,564	7,399	7,148	752	1,132	3,421	5,874	5,799	5,177
12月	7,641	8,015	8,201	8,583	933	919	3,861	6,438	6,246	5,585
合計	90,578	96,101	101,490	106,864	30,585	11,726	28,883	84,165	90,448	86,114
対前年 比(%)	115.5	106.1	105.6	105.3	28.6	38.3	246.3	291.4	107.5	95.2

## (2) 種類別・窓口別申請・紛失届件数

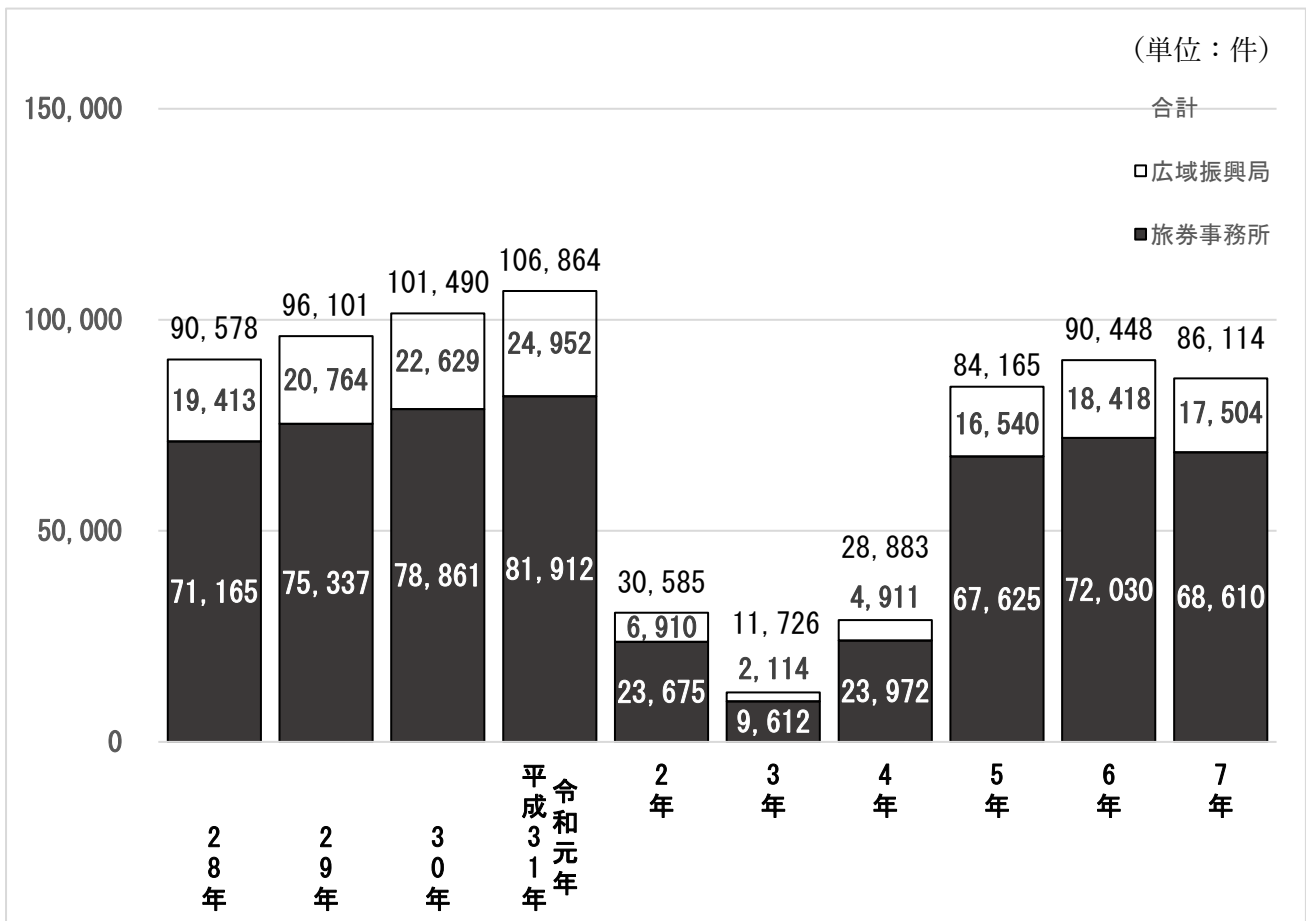
(単位:件)

区 分		数 次 往 復 用			残 存 期 間 同 一	合 計	紛失届	
		新 規 発 給						
		10年	5年	計				
申請件数		52,996	31,669	84,665	1,449	86,114	495	
窓 口 別	旅券事務所	43,042	24,310	67,352	1,258	68,610	404	
	広域振興局合計	9,954	7,359	17,313	191	17,504	91	
	再 掲	山城	6,118	4,178	10,296	103	10,399	53
		南丹	1,683	1,310	2,993	37	3,030	15
		中丹	1,594	1,432	3,026	36	3,062	20
	丹後	559	439	998	15	1,013	3	
構成比(%)		61.5	36.8	98.3	1.7	100.0		

### (3) パスポート(旅券)窓口別申請件数の割合



### (4) 年次別・窓口別申請件数の推移 (過去10年間)

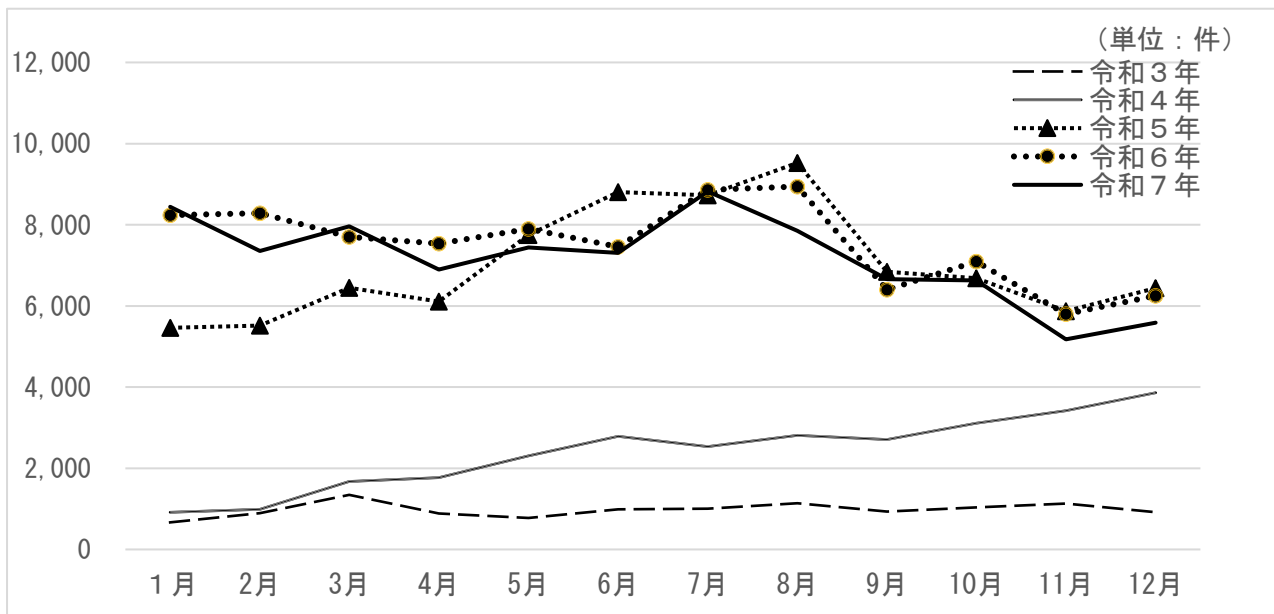


(5) パスポート(旅券)窓口別・月別申請件数

(単位:件)

パスポート (旅券)窓口	合計	旅券 事務所	広域 振興局計	内訳				構成比 (%)	紛失届	
				山城	南丹	中丹	丹後			
月別申請 件数	1月	8,439	6,735	1,704	998	304	312	90	9.8	39
	2月	7,356	5,854	1,502	933	265	213	91	8.6	32
	3月	7,958	6,206	1,752	964	290	376	122	9.2	44
	4月	6,899	5,462	1,437	822	210	314	91	8.0	29
	5月	7,441	5,993	1,448	847	268	252	81	8.6	46
	6月	7,306	5,856	1,450	844	245	272	89	8.5	46
	7月	8,821	7,080	1,741	1,032	368	265	76	10.3	54
	8月	7,847	6,258	1,589	926	312	258	93	9.1	47
	9月	6,656	5,275	1,381	884	194	238	65	7.7	47
	10月	6,629	5,299	1,330	819	228	203	80	7.7	49
	11月	5,177	4,124	1,053	653	160	182	58	6.0	32
	12月	5,585	4,468	1,117	677	186	177	77	6.5	30
合計	86,114	68,610	17,504	10,399	3,030	3,062	1,013	100.0	495	
構成比(%)	100.0	79.7	20.3	12.1	3.5	3.5	1.2	-	-	
人口千人 当たりの 申請件数	34.4	47.9	16.3	15.1	24.3	17.2	12.5	-	0.2	
京都府推計 人口(人) (R7.12.1現在)	2,505,383	1,432,630	1,072,753	689,583	124,808	177,542	80,820	-	-	

(6) 年次別・月別申請件数の推移(過去5年間)



(7) 種類別・窓口別申請・紛失届件数 (紙申請分)

(単位:件)

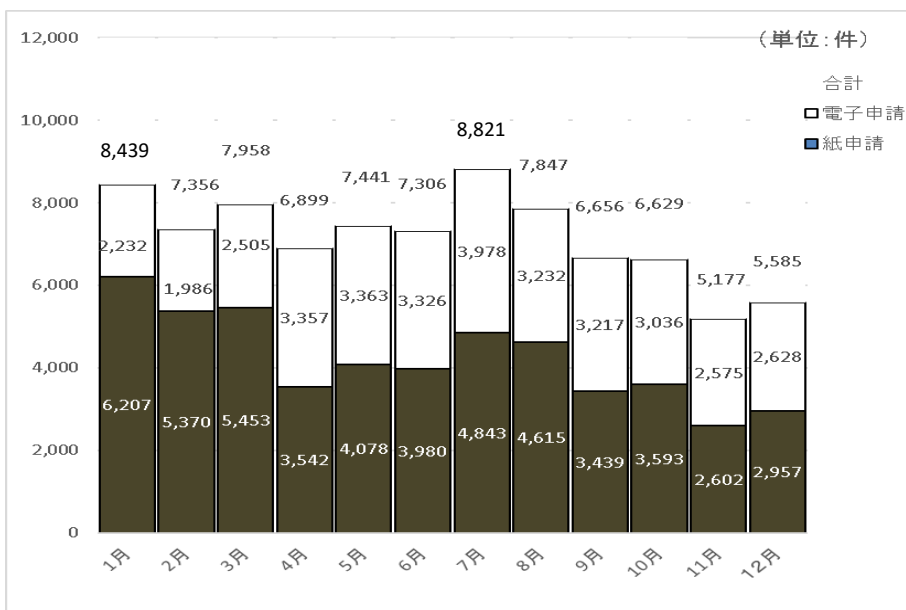
区 分		数 次 往 復 用			残 存 期 間 同 一	合 計	紛失届	
		新規発給						
		10年	5年	計				
申請件数		30,054	19,697	49,751	928	50,679	410	
窓 口 別	旅券事務所	23,979	14,827	38,806	792	39,598	340	
	広域振興局合計	6,075	4,870	10,945	136	11,081	70	
	再 掲	山城	3,723	2,762	6,485	78	6,563	42
		南丹	1,092	929	2,021	24	2,045	14
		中丹	907	884	1,791	21	1,812	12
丹後		353	295	648	13	661	2	
全体における構成比(%)		34.9	22.9	57.8	1.1	58.9		

(8) 種類別・窓口別申請・紛失届件数 (電子申請分)

(単位:件)

区 分		数 次 往 復 用			残 存 期 間 同 一	合 計	紛失届	
		新規発給						
		10年	5年	計				
申請件数		22,942	11,972	34,914	521	35,435	85	
窓 口 別	旅券事務所	19,063	9,483	28,546	466	29,012	64	
	広域振興局合計	3,879	2,489	6,368	55	6,423	21	
	再 掲	山城	2,395	1,416	3,811	25	3,836	11
		南丹	591	381	972	13	985	1
		中丹	687	548	1,235	15	1,250	8
丹後		206	144	350	2	352	1	
全体における構成比(%)		26.6	13.9	40.5	0.6	41.1		

(9) 申請方法別月別申請件数



### (10) パスポート(旅券)窓口別・月別交付件数

(単位:件)

パスポート (旅券)窓口	合計	窓口別											構成比 (%)
		旅券 事務所	内訳		再掲		広域 振興局 合計	再掲					
			事務所 申請分	特例 交付分	日曜交 付件数	日曜交 付割合		山城	南丹	中丹	丹後		
月別 交付 件数	1月	7,272	6,089	5,874	215	1,446	23.7	1,183	677	238	203	65	8.6
	2月	7,639	6,311	6,088	223	1,541	24.4	1,328	812	212	234	70	9.1
	3月	7,476	6,120	5,883	237	1,681	27.5	1,356	776	219	251	110	8.9
	4月	5,947	4,800	4,652	148	1,278	26.6	1,147	588	150	310	99	7.0
	5月	6,670	5,469	5,290	179	1,382	25.3	1,201	635	217	267	82	7.9
	6月	7,505	6,253	6,038	215	2,059	32.9	1,252	735	208	231	78	8.9
	7月	7,987	6,556	6,416	140	1,539	23.5	1,431	823	251	283	74	9.5
	8月	8,871	7,234	7,011	223	1,718	23.7	1,637	904	342	287	104	10.5
	9月	6,593	5,397	5,249	148	1,478	27.4	1,196	697	219	215	65	7.8
	10月	6,945	5,682	5,513	169	1,332	23.4	1,263	791	189	206	77	8.2
	11月	5,545	4,639	4,510	129	1,402	30.2	906	527	163	158	58	6.6
	12月	5,904	4,780	4,673	107	1,081	22.6	1,124	703	163	195	63	7.0
合計	84,354	69,330	67,197	2,133	17,937	25.9	15,024	8,668	2,571	2,840	945	100.0	
構成比(%)	100.0	82.2	79.7	2.5	21.3	-	17.8	10.3	3.0	3.4	1.1	-	
人口千人当 たりの交付 件数	33.7	48.4	46.9	-	-	-	14.0	12.6	20.6	16.0	11.7	-	
京都府推計 人口(人) (R7.12.1現 在)	2,505,383	1,432,630	1,432,630	-	-	-	1,072,753	689,583	124,808	177,542	80,820	-	

### (11) パスポート(旅券)窓口別・手数料納付方法別交付件数

(単位:件)

パスポート (旅券)窓口	合計	窓口別																					
		旅券事務所						山城				南丹				中丹				丹後			
		旅券 事務所 合計	窓口申請 印紙・ 現金	電子申請 印紙・ 現金 クレジット カード納付		広域 振興局 合計	窓口申請 印紙・ 現金	電子申請 印紙・ 現金 クレジット カード納付		窓口申請 印紙・ 現金	電子申請 印紙・ 現金 クレジット カード納付		窓口申請 印紙・ 現金	電子申請 印紙・ 現金 クレジット カード納付		窓口申請 印紙・ 現金	電子申請 印紙・ 現金 クレジット カード納付						
月別 交付 件数	1月	7,272	5,874	4,382	594	898	1,398	683	51	109	239	12	23	169	8	35	61	2	6				
	2月	7,639	6,088	4,380	675	1,033	1,551	746	50	179	223	11	22	177	13	57	60	6	7				
	3月	7,476	5,883	4,259	631	993	1,593	733	72	138	227	10	26	181	12	78	95	5	16				
	4月	5,947	4,652	2,766	690	1,196	1,295	439	60	187	119	13	55	190	23	108	60	15	26				
	5月	6,670	5,290	2,879	928	1,483	1,380	438	91	233	158	35	65	144	28	104	51	12	21				
	6月	7,505	6,038	3,211	1,047	1,780	1,467	551	93	240	160	27	61	129	29	94	48	14	21				
	7月	7,987	6,416	3,414	1,113	1,889	1,571	523	121	282	167	18	94	150	34	104	51	7	20				
	8月	8,871	7,011	3,963	1,139	1,909	1,860	667	134	263	265	26	101	180	39	80	65	9	31				
	9月	6,593	5,249	2,794	936	1,519	1,344	470	78	255	136	13	91	161	16	55	40	13	16				
	10月	6,945	5,513	2,917	943	1,653	1,432	541	110	268	145	15	55	121	22	76	43	10	26				
	11月	5,545	4,510	2,267	829	1,414	1,035	344	79	203	106	16	64	87	18	60	35	8	15				
	12月	5,904	4,673	2,364	759	1,550	1,231	430	88	269	106	19	54	103	26	69	42	7	18				
合計	84,354	67,197	39,596	10,284	17,317	17,157	6,565	1,027	2,626	2,051	215	711	1,792	268	920	651	108	223					
構成比(%)	100.0	79.7	47.0	12.2	20.5	20.3	7.8	1.2	3.1	2.4	0.3	0.8	2.1	0.3	1.1	0.8	0.1	0.3					

※窓口申請は全て印紙・現金払い

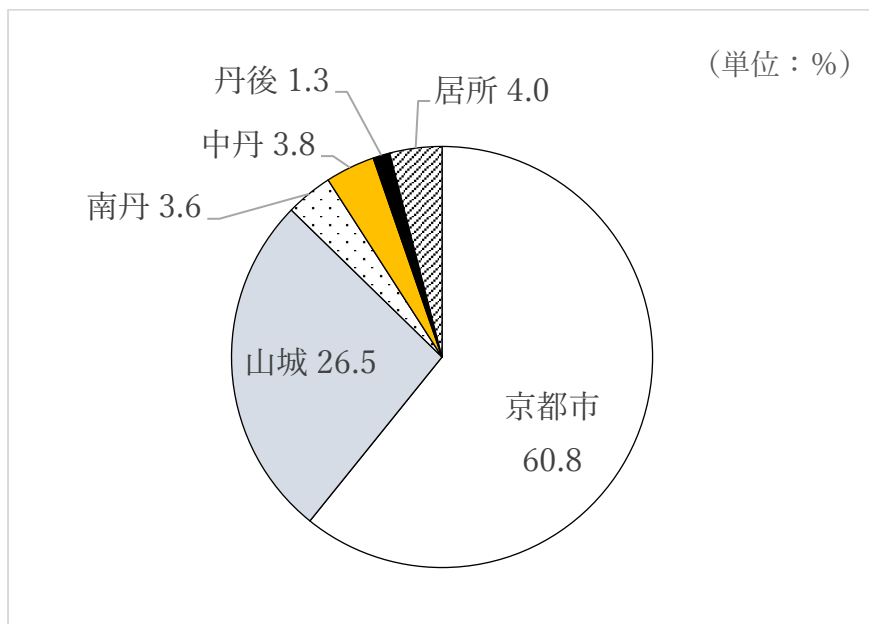
## (12) 住所地（広域振興局管内）別・月別交付件数

（単位：件）

住所地 （広域振興局 管内）	合計	地域別						居所	再掲		
		京都市	広域振 興局計	再掲					窓口	電子	
				山城	南丹	中丹	丹後				
月別 交付 件数	1月	7,272	4,324	2,553	1,963	280	238	72	395	395	
	2月	7,639	4,513	2,646	2,004	253	298	91	480	480	
	3月	7,476	4,664	2,630	1,932	286	278	134	182	182	
	4月	5,947	3,711	2,134	1,505	193	327	109	102	74	28
	5月	6,670	4,053	2,448	1,794	264	295	95	169	83	86
	6月	7,505	4,591	2,607	1,996	243	280	88	307	172	135
	7月	7,987	4,913	2,697	1,999	306	302	90	377	181	196
	8月	8,871	5,365	3,167	2,312	402	324	129	339	179	160
	9月	6,593	4,039	2,325	1,762	245	245	73	229	92	137
	10月	6,945	4,284	2,428	1,876	215	247	90	233	110	123
	11月	5,545	3,328	1,971	1,515	202	190	64	246	124	122
	12月	5,904	3,487	2,120	1,656	172	213	79	297	133	164
合計	84,354	51,272	29,726	22,314	3,061	3,237	1,114	3,356	2,205	1,151	
構成比(%)	100.0	60.8	35.2	26.5	3.6	3.8	1.3	4.0	2.6	1.4	
人口千人あたり の交付件数	33.7	35.8	27.7	32.4	24.5	18.2	13.8	-	-	-	
京都府推計人口 (人)(R7.12.1現在)	2,505,383	1,432,630	1,072,753	689,583	124,808	177,542	80,820	-	-	-	

## (13) 住所地（広域振興局管内）別交付件数の割合

（単位：%）



#### (14) 曜日別・月別交付件数

(単位:件)

	曜日	合計	日曜日	月曜日	火曜日	水曜日	木曜日	金曜日
月別 交付 件数	1月	7,272	1,446	771	1,370	1,071	1,386	1,228
	2月	7,639	1,541	896	1,029	1,219	1,528	1,426
	3月	7,476	1,681	1,229	1,233	1,067	1,062	1,204
	4月	5,947	1,278	898	887	1,025	921	938
	5月	6,670	1,382	656	937	868	1,586	1,241
	6月	7,505	2,059	1,074	1,131	933	1,229	1,079
	7月	7,987	1,539	730	1,610	1,359	1,661	1,088
	8月	8,871	1,718	1,067	1,567	1,218	1,579	1,722
	9月	6,593	1,478	1,011	1,192	901	1,123	888
	10月	6,945	1,332	633	1,054	1,169	1,539	1,218
	11月	5,545	1,402	412	985	810	1,043	893
	12月	5,904	1,081	766	1,044	869	1,091	1,053
	合計	84,354	17,937	10,143	14,039	12,509	15,748	13,978
	構成比(%)	100.0	21.3	12.0	16.6	14.8	18.7	16.6

#### (15) 未交付失効件数

(単位:件)

	一般旅券発行件数	未交付失効数	対発行数割合
令和7年	85,666	218	0.3

## 2 旅券発行状況と出国者の状況

### (1) 月別発行件数

(単位:件)

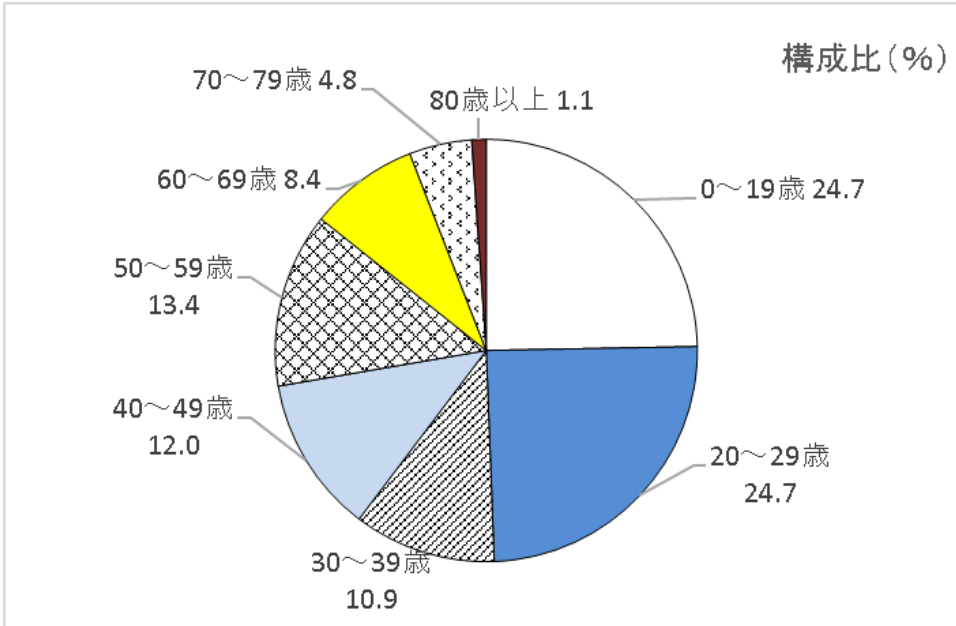
	件数	対前年比
		(%)
1月	8,385	103.6
2月	7,363	87.6
3月	6,943	91.3
4月	7,011	93.8
5月	7,696	95.4
6月	7,147	96.2
7月	8,814	101.0
8月	8,133	88.8
9月	6,540	103.4
10月	6,907	95.9
11月	5,052	87.1
12月	5,675	92.9
合計	85,666	94.8

### (2) 男女別・年代別・種類別発行件数

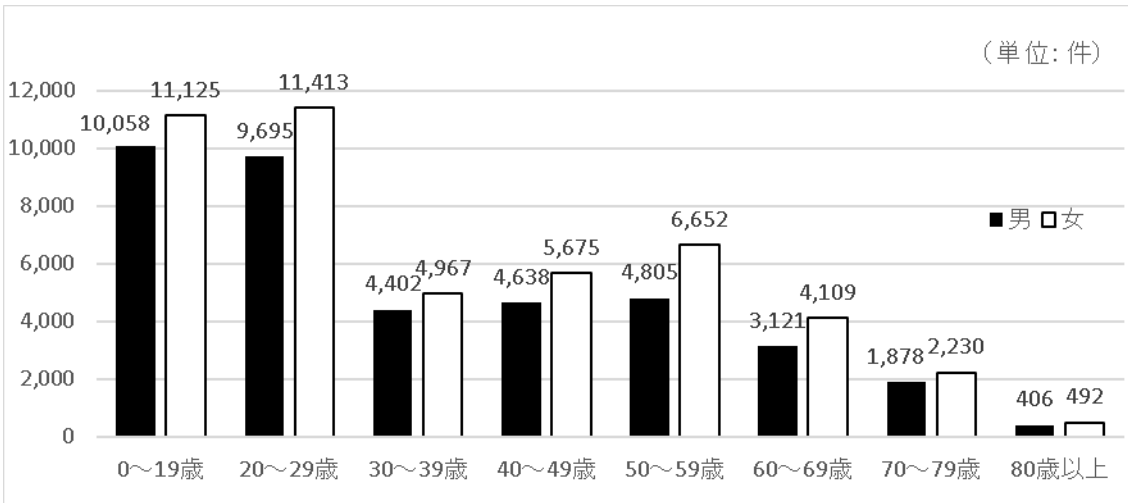
(単位:件)

区分 年齢	男				女				合計			
	件数			構成比 (%)	件数			構成比 (%)	件数			構成比 (%)
	10年	5年	計		10年	5年	計		10年	5年	計	
0～19歳	1,544	8,514	10,058	25.8	2,022	9,103	11,125	23.8	3,566	17,617	21,183	24.7
20～29歳	6,662	3,033	9,695	24.9	8,015	3,398	11,413	24.5	14,677	6,431	21,108	24.7
30～39歳	3,530	872	4,402	11.3	4,140	827	4,967	10.6	7,670	1,699	9,369	10.9
40～49歳	3,945	693	4,638	11.9	4,870	805	5,675	12.2	8,815	1,498	10,313	12.0
50～59歳	4,218	587	4,805	12.3	5,784	868	6,652	14.3	10,002	1,455	11,457	13.4
60～69歳	2,720	401	3,121	8.0	3,526	583	4,109	8.8	6,246	984	7,230	8.4
70～79歳	1,346	532	1,878	4.8	1,426	804	2,230	4.8	2,772	1,336	4,108	4.8
80歳以上	178	228	406	1.0	182	310	492	1.0	360	538	898	1.1
合計	24,143	14,860	39,003	100.0	29,965	16,698	46,663	100.0	54,108	31,558	85,666	100.0

### (3) 年代別発行件数の割合



### (4) 男女別・年代別発行件数



## (5) 月別・年代別・男女別発行件数

区 分		1月	2月	3月	4月	5月	6月	7月	8月
0歳～19歳	男	819	764	1,017	849	1,079	930	1,169	1,293
	女	1,026	900	905	889	1,200	1,026	1,379	1,379
	計	1,845	1,664	1,922	1,738	2,279	1,956	2,548	2,672
20歳～29歳	男	1,240	1,086	641	615	646	705	987	816
	女	1,353	1,166	803	804	862	844	1,172	967
	計	2,593	2,252	1,444	1,419	1,508	1,549	2,159	1,783
30歳～39歳	男	386	330	355	401	410	365	408	372
	女	432	354	392	409	452	433	494	458
	計	818	684	747	810	862	798	902	830
40歳～49歳	男	441	379	371	406	425	416	426	401
	女	528	533	449	493	526	521	582	452
	計	969	912	820	899	951	937	1,008	853
50歳～59歳	男	411	367	396	414	451	389	493	425
	女	624	538	547	595	601	537	677	580
	計	1,035	905	943	1,009	1,052	926	1,170	1,005
60歳～69歳	男	265	214	249	306	262	245	284	276
	女	391	295	364	401	343	319	352	316
	計	656	509	613	707	605	564	636	592
70歳～79歳	男	160	167	169	169	139	166	153	151
	女	222	191	206	184	206	186	171	184
	計	382	358	375	353	345	352	324	335
80歳以上	男	43	24	40	37	42	32	26	35
	女	44	55	39	39	52	33	41	28
	計	87	79	79	76	94	65	67	63
合計	男	3,765	3,331	3,238	3,197	3,454	3,248	3,946	3,769
	女	4,620	4,032	3,705	3,814	4,242	3,899	4,868	4,364
	計	8,385	7,363	6,943	7,011	7,696	7,147	8,814	8,133
構成比(%)		9.8	8.6	8.1	8.2	9.0	8.3	10.3	9.5

9月	10月	11月	12月	合計	年代毎の 男女構成比 (%)	参考	区 分	
				京都府		全国		
580	634	435	489	10,058	47.5	357,856	男	0歳～19歳
577	688	571	585	11,125	52.5	412,152	女	
1,157	1,322	1,006	1,074	21,183	-	770,008	計	
690	845	616	808	9,695	45.9	346,928	男	20歳～29歳
897	971	702	872	11,413	54.1	443,162	女	
1,587	1,816	1,318	1,680	21,108	-	790,090	計	
404	398	257	316	4,402	47.0	221,081	男	30歳～39歳
504	440	298	301	4,967	53.0	233,856	女	
908	838	555	617	9,369	-	454,937	計	
365	370	308	330	4,638	45.0	225,127	男	40歳～49歳
475	429	333	354	5,675	55.0	237,980	女	
840	799	641	684	10,313	-	463,107	計	
415	407	312	325	4,805	41.9	216,308	男	50歳～59歳
560	601	374	418	6,652	58.1	264,930	女	
975	1,008	686	743	11,457	-	481,238	計	
267	313	208	232	3,121	43.2	145,287	男	60歳～69歳
371	372	282	303	4,109	56.8	173,523	女	
638	685	490	535	7,230	-	318,810	計	
158	161	143	142	1,878	45.7	83,391	男	70歳～79歳
191	197	148	144	2,230	54.3	95,648	女	
349	358	291	286	4,108	-	179,039	計	
39	40	24	24	406	45.2	16,108	男	80歳以上
47	41	41	32	492	54.8	19,901	女	
86	81	65	56	898	-	36,009	計	
2,918	3,168	2,303	2,666	39,003	45.5	1,612,086	男	合計
3,622	3,739	2,749	3,009	46,663	54.5	1,881,152	女	
6,540	6,907	5,052	5,675	85,666	-	3,493,238	計	
7.6	8.1	5.9	6.6	100.0				構成比(%)

(6) 旅券発行件数 (過去 10 年間)

(単位:人)

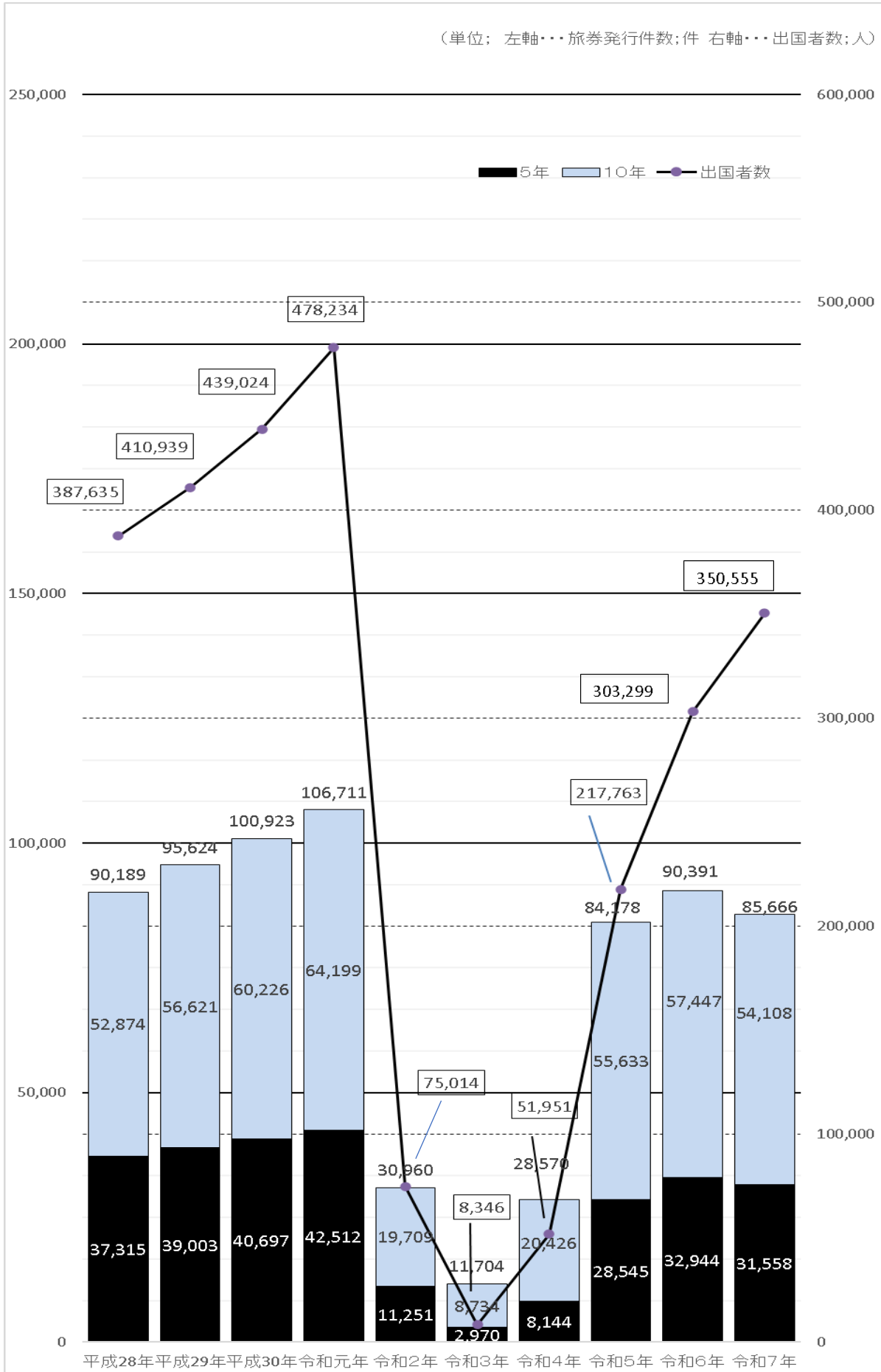
年	京都府		全国			
	一般旅券	対前年比 (%)	一般旅券	外交・公用	合計	対前年比 (%)
平成28年	90,189	100.8	3,738,380	29,626	3,768,006	101.3
平成29年	95,624	115.8	3,959,468	29,671	3,989,139	114.9
平成30年	100,923	106.0	4,182,207	28,010	4,210,217	105.9
平成31・令和元年	106,711	105.5	4,365,290	26,470	4,391,760	105.5
令和2年	30,960	105.7	1,234,928	13,438	1,248,366	104.3
令和3年	11,704	29.0	513,943	13,880	527,823	28.4
令和4年	28,570	37.8	1,218,692	20,243	1,238,935	42.3
令和5年	84,178	244.1	3,401,533	23,708	3,425,241	234.7
令和6年	90,391	107.4	3,700,111	21,457	3,721,568	108.7
令和7年	85,666	94.8	3,493,238	21,188	3,514,426	94.4

(7) 日本人出国者数 (過去 10 年間)

(単位:人)

年	京都府		全国	
	出国者数	対前年比 (%)	出国者数	対前年比 (%)
平成28年	387,635	106.0	17,116,420	105.6
平成29年	410,939	106.0	17,889,292	104.5
平成30年	439,024	106.8	18,954,031	106.0
平成31・令和元年	478,234	108.9	20,080,669	105.9
令和2年	75,014	15.7	3,174,219	15.8
令和3年	8,346	11.1	512,244	16.1
令和4年	51,951	622.5	2,771,770	541.1
令和5年	217,763	419.2	9,624,158	347.2
令和6年	303,299	139.3	13,007,282	135.2
令和7年	350,555	115.6	14,731,615	113.3

(8) 京都府の旅券発行件数と出国者数の推移(過去10年間)



### 3 参 考

#### (1) 都道府県別旅券発行件数

(単位：件)

	一般旅券発行件数			人口 (R2年国勢調査) (人)(B)	人口千人当たりの 発行件数 (A)/(B) × 1000	
	順位	件数(A)	対前年比		順位	
北海道	9	86,913	99.0	5,224,614	36	16.6
青森	43	11,295	91.4	1,237,984	46	9.1
岩手	42	11,879	91.5	1,210,534	45	9.8
宮城	21	37,963	96.9	2,301,996	37	16.5
秋田	47	8,457	91.2	959,502	47	8.8
山形	40	13,341	94.4	1,068,027	43	12.5
福島	29	22,624	92.5	1,833,152	44	12.3
茨城	12	61,088	96.3	2,867,009	18	21.3
栃木	24	35,780	93.6	1,933,146	28	18.5
群馬	22	36,489	96.1	1,939,110	27	18.8
埼玉	5	209,148	95.8	7,344,765	11	28.5
千葉	6	195,820	96.4	6,284,480	7	31.2
東京	1	669,079	92.7	14,047,594	1	47.6
神奈川	2	334,606	92.3	9,237,337	2	36.2
新潟	25	31,294	98.1	2,201,272	40	14.2
富山	33	18,682	89.2	1,034,814	30	18.1
石川	26	27,602	100.4	1,132,526	13	24.4
福井	38	16,198	93.8	766,863	19	21.1
山梨	36	16,917	89.7	809,974	20	20.9
長野	18	40,416	97.6	2,048,011	25	19.7
岐阜	14	45,037	96.3	1,978,742	14	22.8
静岡	11	82,688	95.7	3,633,202	14	22.8
愛知	4	237,904	96.0	7,542,415	6	31.5
三重	17	40,417	96.3	1,770,254	14	22.8
滋賀	15	43,025	97.1	1,413,610	8	30.4
京都	10	85,666	94.8	2,578,087	4	33.2
大阪	3	315,632	96.6	8,837,685	3	35.7
兵庫	7	172,913	97.0	5,465,002	5	31.6
奈良	20	38,374	95.5	1,324,473	10	29.0
和歌山	34	18,598	95.7	922,584	23	20.2
鳥取	45	9,642	98.5	553,407	33	17.4
島根	46	8,921	94.9	671,126	42	13.3
岡山	19	38,563	95.6	1,888,432	22	20.4
広島	13	60,431	91.4	2,799,702	17	21.6
山口	27	23,587	92.0	1,342,059	31	17.6
徳島	41	13,302	99.5	719,559	28	18.5
香川	35	18,371	96.3	950,244	26	19.3
愛媛	31	22,250	92.8	1,334,841	35	16.7
高知	44	9,934	93.1	691,527	39	14.4
福岡	8	146,286	87.2	5,135,214	11	28.5
佐賀	37	16,377	91.6	811,442	23	20.2
長崎	28	23,119	92.0	1,312,317	31	17.6
熊本	23	35,929	90.0	1,738,301	21	20.7
大分	32	19,497	92.5	1,123,852	34	17.3
宮崎	38	16,198	92.1	1,069,576	38	15.1
鹿児島	30	22,271	95.0	1,588,256	41	14.0
沖縄	16	42,715	97.9	1,467,480	9	29.1
合計		3,493,238	94.4	126,146,099		27.7

## (2) 旅券関連年表

昭和 26.	11.	28	旅券法制定	
	12.	1	旅券法施行	
38.	12.	1	業務渡航の自由化	
39.	4.	1	観光渡航の自由化	
45.	5.	27	旅券法大幅改正	
	12.	1	旅券法施行(数次往復用旅券の有効期間を5年とし、渡航先の包括記載方式の導入等)	
47.	5.	15	沖縄復帰	
47.	9.	29	中華人民共和国と国交回復	
48.	9.	21	北ベトナムと国交回復	
48.	11.	6	数次往復用旅券の記号をMEに変更(従来はPME)	} (京都府 交付分)
49.	1.	7	一往復用旅券の記号をEに変更(従来はPE)	
50.	3.	1	旅券法施行規則改正による本人確認事務の強化	
	4.	1	旅券法施行規則改正による代理申請の厳格化 旅券変造防止対策として旅券の写真面への保護	
52.	12.	9	旅券法の一部改正(発給制限事由の範囲を改正)	
53.	5.	1	旅券交付手数料改正	
			数次旅券    6,000円 → 8,000円	
			一回旅券    3,000円 → 4,000円	
	8.	10	旅券冊子の様式改正 (表紙：紺色 → 赤色、ページ数：36ページ → 40ページ)	
55.	1.	29	数次往復用旅券の記号をMGに変更(京都府交付分)	
	2.	1	一般旅券発給申請書の様式改正	
57.	4.	1	渡航費用立証書類の渡航目的別枠の撤廃	
	7.	23	旅券法及び同法施行規則の一部改正 (配偶者及び二親等内の親族による申請時の代理申請を認め、本人確認書類の種類を拡大、一般旅券発給申請書の様式改正、57.12.31までは旧様式の使用を許容)	
58.	4.	1	旅行業法施行規則の一部改正 (「旅行引受書」 → 「旅行契約締結証明書」)	
	5.	1	渡航先及び渡航目的によって特に必要とされる書類の一部指定解除 (入学証明書、役務契約許可書、海外渡航承認書等)	
	5.	26	旅券冊子の様式改正(ページ数：40ページ → 24ページ)	
	6.	6	旅券冊子の様式改正 〔数次往復用旅券〕 〔一往復用旅券〕 (京都府交付分)	
59.	4.	27	コンピュータシステムの変更に伴う一般旅券発給申請書の様式改正	
60.	6.	13	数次往復用旅券の記号をMHに変更(京都府交付分)	
61.	1.	1	一般旅券発給申請書の様式改正	
	7.		旅券冊子の署名欄の一段書き	

62. 4. 旅行業者による代理申請の実施
63. 11. 5 数次往復用旅券の記号をMKに変更(京都府交付分)
- 平成元. 4. 18 旅券法大幅改正
6. 1 改正旅券法の一部施行(手数料の分納制)
2. 4. 1 朝鮮民主主義人民共和国が外務大臣の指定地域から外され、数次往復用旅券の渡航先は「本邦外のすべての地域」となる
3. 9. 数次往復用旅券の記号をMMに変更
4. 4. 24 旅券法一部改正
8. 1 改正旅券法の一部施行(戸籍抄(謄)本の取扱いの変更及び罰金額の改正)
11. 1 改正旅券法の一部施行(手数料の改正)
- ・数次旅券 8,000円 → 10,000円 等
  - 機械読み取り旅券(MRP)の導入
  - ・MRP導入に伴う一般旅券発給申請書の様式改正
  - ・旅券冊子の様式改正
- 数次往復用旅券の記号をMNに変更
6. 7. 数次往復用旅券の記号をMPに変更
7. 3. 8 旅券法一部改正(10年旅券の新設)
11. 1 改正旅券法本格施行
- ・一般旅券(20歳以上の場合)の有効期間を10年に延長(選択により5年も可)〔10年旅券の記号はTEとなる〕
  - ・子の併記の廃止
  - ・手数料の改正
- (10年:15,000円、5年:10,000円、12歳未満:5,000円 等)
- ・一般旅券発給申請書の様式改正
8. 4. 1 旅行業法の一部改正(登録種別の変更等)
10. 数次往復用旅券(5年)の記号をMQに変更
10. 2. 20 「旅券の日」制定(「海外旅券規則」制定120周年)
4. 1 旅券法施行規則の一部改正の施行
- ・押印の一部廃止
  - ・一般旅券発給申請書の提出数を2通から1通に変更
  - ・一般旅券発給申請書の様式改正
6. 数次往復用旅券(10年)の記号をTFに変更
11. 2 居所申請取扱対象者の拡大
11. 7. 12 「地方分権の推進を図るための関係法律の整備等に関する法律」の国会成立(7月16日公布)
11. 11. 新たな偽変造対策を施した新型旅券の導入
12. 4. 1 旅券発給事務が機関委任事務から法定受託事務へ移行
- ・改正旅券法及び関係政省令の施行
  - ・京都府手数料徴収条例及び同条例施行規則の施行

- 旅券面の氏名表記での長音表記(OH)を追加
13. 1. 数次往復用旅券(5年)の記号をMRに変更
    4. 1 新査証欄増補紙の導入(24ページ → 40ページ)
    5. 数次往復用旅券(10年)の記号をTGに変更
  14. 8. 5 住民基本台帳ネットワークシステムの稼働  
(記載事項の訂正、査証欄増補、渡航先の追加について利用が可能)
  15. 4. 1 住民基本台帳ネットワークシステムの利用拡大  
(一般旅券新規申請、再発給申請にも利用が可能)
    - ・一般旅券発給申請書の様式改正
  8. 25 住民基本台帳ネットワークシステムの本格稼働  
旅券法施行規則の一部改正の施行
    - ・本人確認書類に写真付き住民基本台帳カードを追加
    - ・一般旅券発給申請書の様式改正
  16. 3. 29 「旅券法に係る行政手続き等における情報通信の技術の利用に関する省令」の公布施行
    6. 9 「旅券法の一部を改正する法律」の公布  
(市町村への再委託の禁止条項削除)
  17. 6. 10 「旅券法の一部を改正する法律」の公布  
(旅券の電磁的方法による記録の導入、一般旅券の発給等の制限に係る項目追加、紛失又は焼失の届出の方法の改正、旅券の再発給制度の廃止、及び罰則規定の強化)
    12. 10 改正旅券法の一部施行
      - ・一般旅券発給申請書(10年・5年)、一般旅券渡航先追加申請書及び一般旅券再発給申請書の様式改正(「刑罰等関係欄」の質問事項を一つ追加)
  18. 3. 20 改正旅券法の本格施行
    - ・IC(integrated circuit)旅券の導入及び一般旅券発給申請書の様式改正
    - ・IC旅券作成のための写真サイズの変更
    - ・一般旅券に係る再発給制度の廃止
    - ・紛失届けの提出による旅券の失効
    - ・旅券交付手数料改正(旅券用ICチップ作成費用の加算)  
(10年:16,000円、5年:11,000円、12歳未満:6,000円)
    - ・数次往復用旅券(10年)の記号をTHに変更
    - ・数次往復用旅券(5年)の記号をMSに変更
  19. 6. 1 旅券法施行規則の一部改正の施行
    - ・戸籍に記載のない者からの発給申請の取扱いについて
  20. 2. 1 旅券法施行規則の一部改正の施行
    - ・一般旅券発給申請書様式の改正
  21. 3. 1 旅券法施行規則の一部改正の施行(はがきの廃止、本人確認書類の追

- 加)
- 6. 1 一般旅券発給申請書等の様式改正
  - 8. 数次往復用旅券(10年)の記号がTKとなる
  - 23. 6. 8 東日本大震災の被災者に係る一般旅券の発給の特例に関する法律の施行
  - 8. 17 旅券法施行規則一部改正の施行
    - ・申請写真の規格一部変更
    - ・一般旅券発給申請書等の様式の改正
  - 24. 5. 21 旅券法施行規則の一部改正の施行(本人確認書類の追加:運転経歴証明書)
  - 6. 数次往復用旅券(5年)の記号をMTに変更
  - 25. 3. 18 新旅券発給管理システムへ移行
  - 10. 数次往復用旅券(10年)の記号がTR、同(5年)の記号がMUとなる
  - 26. 3. 20 旅券法の一部を改正する法律及び同施行規則の一部改正の施行
    - ・記載事項訂正制度の廃止
    - ・記載事項変更旅券制度の導入
  - 28. 1. 1 旅券法施行規則の一部改正の施行(本人確認書類の写真付き住民基本台帳カードをマイナンバーカード(個人番号カード)に変更)
  - 1. 4 旅券法施行規則の一部改正の施行(ダウンロード方式による申請書等の様式の新設、在外公館において運用開始)
  - 30. 1. 数次往復用旅券(10年)の記号がTSとなる
  - 30. 10. 1 ダウンロード申請書の本格運用開始
  - 令和元. 8. 数次往復用旅券(5年)の記号がMJとなる
  - 2. 2. 4 2020年旅券(富嶽三十六景)申請受付開始
  - 12. 28 旅券法施行規則の一部改正の施行
    - ・一般旅券発給申請書等の様式の改正(署名欄の禁止)
  - 3. 4. 1 別名併記・旧姓併記の要件緩和運用開始
  - 4. 4. 1 旅券法施行規則の一部改正の施行
    - ・成年年齢引き下げに伴い18歳より数次往復用旅券(10年)の申請が可能
  - 4. 4. 27 旅券法一部改正
  - 10. 5 旅券法施行規則改正
  - 5. 3. 27 改正旅券法及び旅券法施行規則の一部改正の施行
    - ・旅券の発給申請手続の電子化
    - ・査証欄増補及び記載事項変更旅券制度の廃止
    - ・残存期間同一旅券制度の導入
    - ・戸籍謄(抄)本の取り扱いの変更(戸籍謄本のみを受け付け)
    - ・手数料の改正(未交付の旅券の発行経費の徴収、大規模な災害の被災者に係る手数料の減免制度の創設)

- 7. 3. 24 旅券法施行令一部改正の施行
  - ・旅券の集中作成開始（都道府県事務所→国立印刷局）
  - ・数次往復用旅券の記号について 10 年用はTMに、5 年用はMVに変更
  - ・電子申請による新規申請の受付を全国で開始
  - ・電子申請の戸籍情報連携開始
  - ・電子申請と紙申請の都道府県手数料の差別化を実施  
（電子申請：1,900 円 紙申請：2,300 円）
- 7. 5. 26 旅券法施行規則一部改正の施行  
（戸籍法の一部改正により、戸籍の氏名の振り仮名記載制度の開始）
  - ・戸籍に記載されている氏名の振り仮名により表音される



- 令和 5. 12. 4 令和 5 年 12 月 4 日以降に電子申請をする方を対象に、旅券手数料のクレジットカードによる納付が運用開始
- 6. 9. 26 順番待ちシステムの導入。ホームページから順番待ち状況の確認が可能となった
- 7. 3. 24 集中作成方式への移行に伴う標準処理期間の変更  
(新規発給：5 日間→10 日間)

## 令和7年旅券発給の概要

令和8年4月発行

発行者 京都府旅券事務所  
〒600-8216  
京都市下京区烏丸通塩小路下ル東塩小路町  
京都駅ビル8階  
電 話 075-352-6655  
<https://www.pref.kyoto.jp/passport/>