

## 気になること、統計グラフにまとめてみよう ～令和8年度京都府統計グラフコンクール作品を募集します～

■京都府では、府民の皆様は統計に親しんでいただき、統計データの正しい利用方法への理解を深めていただくため、コンクール作品を6月2日から募集しますので、周知をお願いします。

### 1 応募部門・課題

京都府内の学校に在学する小学生以上の方及び府内に居住又は勤務する方

応募部門		課題
第1部	小学1・2年生の作品	自由（ただし、小学4年生以下の場合は自分で観察・調査した結果をグラフにしたもの）
第2部	小学3・4年生の作品	
第3部	小学5・6年生の作品	
第4部	中学生の作品	
第5部	小中学生のパソコン統計グラフの作品	
第6部	高校生以上の作品 (手描き・パソコン利用は問いません)	

注 第1部～第4部は、グラフ部分をパソコンで作成した作品は含みません。

### 2 作品の規格

仕上げ寸法 B2判 (72.8cm×51.5cm) サイズ厳守

### 3 提出先・応募締切日

① または②のいずれかに提出

①京都府総合政策環境部企画統計課 令和8年9月4日(金) 必着(持参・郵送)

②各市(区)役所・町村役場の統計主管課 令和8年9月2日(水) 必着(持参・郵送)

### 4 入賞作品の発表

10月中旬までに学校長(児童、生徒の場合)又は本人(一般の場合)に通知

### 5 表彰式

統計功労者表彰式(開催日未定)で賞状を贈呈(授与者:知事ほか)

表彰式の日程は後日お知らせします。

※応募方法等の詳細は、募集要領を御覧ください。

京都府ホームページ「気になること、統計グラフにまとめてみよう」からも募集要領等をダウンロードできます。

<https://www.pref.kyoto.jp/tokei/news/2026graconbosyu.html>

#### 【本報道発表に関するお問合せ】

総合政策環境部企画統計課 課長 川嶋 TEL 075-414-4480

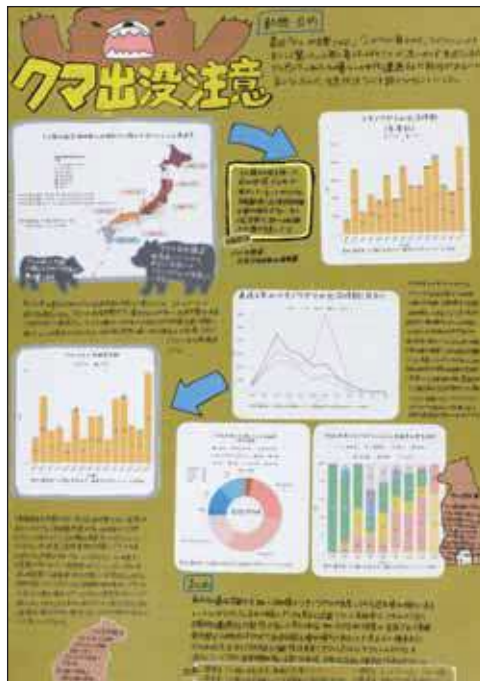
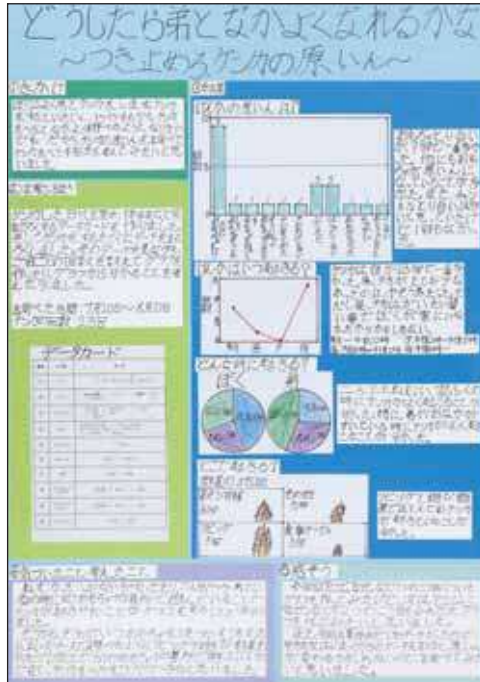
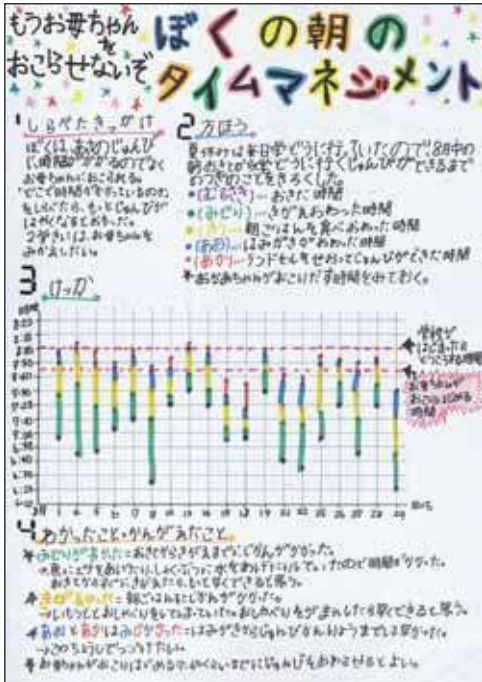
課長補佐兼係長 宮崎 TEL 075-414-4483



# 令和8年度 京都府統計グラフコンクール

9月4日(金)必着です  
市町村に提出の場合は  
9月2日(水)必着

あなたの身のまわりで気になること。新聞やテレビ、ネットの話題。自分の興味のあること、好きなこと。どんどん調べて、統計グラフにまとめてみよう!



主催 京都府

後援 京都市 / 京都府教育委員会 / 京都市教育委員会 / 京都新聞 / K B S 京都

# 募集要領

【目的】 統計知識の普及と統計の表現技術の研さんに役立つ。

【主催】 京都府

【後援】 京都市、京都府教育委員会、京都市教育委員会、京都新聞、KBS京都

## 【応募部門・課題】

京都府内の学校に在学する人及び府内に居住又は勤務する人

応募部門	課題
第1部 小学1・2年生の作品	自由(ただし、小学4年生以下の場合は自分で観察・調査した結果をグラフにしたもの)
第2部 小学3・4年生の作品	
第3部 小学5・6年生の作品	
第4部 中学生の作品	
第5部 小中学校のパソコン統計グラフの作品	
第6部 高校生以上の作品 (手描き・パソコン利用は問いません)	

※ 第1部～第4部は、グラフ部分をパソコンで作成した作品は含みません。

## 【応募方法】

### ◇規格

・各部門とも仕上げ寸法は

**B2判(72.8cm×51.5cm)**

**【サイズ厳守】**です。

・用紙は貼り合わせでもB2判であれば可

・上記のサイズより大きい場合は、切って規格のサイズにしてください。

### ◇紙質・色彩

紙質や色彩は自由ですが、裏面の板張り(パネル仕上げ)や表面のセロハンカバー等はしないでください。

### ◇応募点数

1人で何点でも応募できますが、2枚以上の「シリーズもの」は認めません。

### ◇合作

1つの作品は5人以内で制作してください。

### ◇提出先・応募締切日

① 京都府総合政策環境部企画統計課

令和8年9月4日(金) <必着>

② 各市(区)役所・町村役場の統計主管課

令和8年9月2日(水) <必着>

※京都市の各区役所でも受け付けます。(裏面連絡先参照)

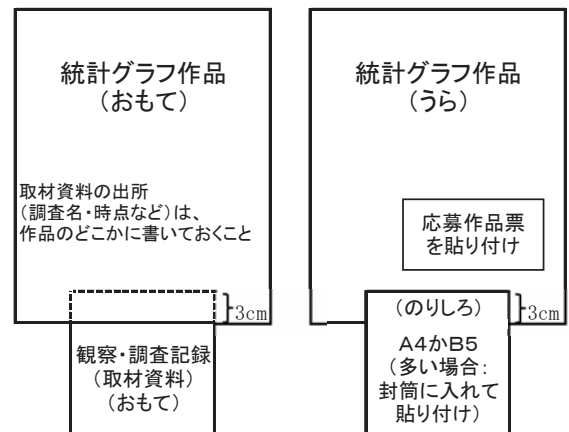
※郵送もしくは開庁時間内に直接お持ちください。

(開庁時間は、各提出先にお問い合わせください。)

## 【応募のきまり】

- ① 応募作品は自分で創作したもので未発表のものに限ります。また、生成AI(人口知能)を利用して制作した作品は認めません。
- ② ゆるキャラや五輪マークなど、他の人が作成したイラスト(漫画・TV・ゲーム等のキャラクターなど)や写真等を使用しないでください(利用許可のあるなしにかかわらず、他の人が作成した著作物の全部又は一部の使用を禁止します)。  
※編集著作物(百科事典、辞書、新聞、雑誌、詩集など)も含みます。また、企業名や商品名も使用しないでください。
- ③ 応募作品の裏面に、必要事項を記入した応募作品票を貼ってください(応募作品票は京都府ホームページからもダウンロードできます)。  
一般の方は、学校名・学年の記入は不要です。
- ④ 統計グラフのもとになった観察・調査記録(資料をもとに作成した場合は、取材資料(統計表))を別紙(A4判又はB5判)として作品の裏面に貼り付けてください。(図1参照)
- ⑤ 資料をもとに作成した場合は、その取材資料の出所・時点を作品の表に明記してください。
- ⑥ 小中学生の作品で、グラフ部分をパソコンで作成したものは、第5部に応募してください。
- ⑦ 作品の表面に氏名や学校名等を記載しないでください。

図1 資料の貼り方



## 【個人情報の取扱い】

応募作品票に記入された個人情報は、入賞作品の発表、賞状・副賞等の贈呈、入賞作品展、表彰式の開催、冊子の発行、報道機関への提供及び全国コンクールへの応募のために利用し、これら以外の目的に利用、提供することは一切ありません。

【審査基準】応募作品は、次の基準で審査します。

【入賞区分及び賞】

◇共通基準

- ① 誤りはないか  
目盛り、単位の取り方、文字・数字、脱字、記入もれ、円グラフの起点
- ② 書き落としはないか  
資料の出所、観察・調査の方法
- ③ 的確か  
見出し（主題）の表現、色使い

◇第1部・第2部・第5部（うち小学4年生以下の作品）

身近な課題をとらえて、ふさわしい観察・調査をし、グラフに表しているか。

◇第3部～第6部

- ① 統計データを正しく理解し、グラフ化することによって、見る人に理解されやすくなるよう、工夫されているか。
- ② 訴えたい主題が的確にグラフに表れているか。テーマは斬新で興味を持たせるものか。

【入賞作品の発表】10月上旬に学校長（児童・生徒等）又は本人（一般）あてに通知します。

賞	区分	入賞点数
京都府知事賞	各部門から	1点以内
京都市長賞	全部門から	1点
京都府教育委員会教育長賞	全部門 児童・生徒の作品の中から	1点
京都市教育長賞		1点
京都新聞賞	全部門から	1点
KBS京都賞	全部門から	1点
佳作	全部門から	計6点以内
グラコン学校特別賞	学校で作品を取りまとめ、連続して5年応募した学校。同一校につき1回限り。	該当校

- ・入賞者は、統計功労者表彰式（開催日未定）において表彰し、賞状・副賞を贈ります。参加者全員に参加賞を贈ります。
- ・各部門の入賞作品のうち優秀な作品は、公益財団法人統計情報研究開発センター主催の「統計グラフ全国コンクール」に出品します。
- ・入賞作品の著作権は京都府に帰属します。なお、上記の全国コンクールの特選・入選作品の著作権は、公益財団法人統計情報研究開発センターに帰属します。
- ・入賞作品は京都府ホームページに掲載するとともに、入賞作品展等で展示します。その際、作品名、制作者の氏名のほか、制作者が所属する学校名及び学年（制作者が児童・生徒・学生の場合）又は制作者が居住する市町村名（制作者が一般の方の場合）を記載します。
- ・応募作品は年度内にお返しします。ただし、全国コンクールで入選された作品は展示等に活用されるため翌年度にお返しします。

どんどん応募してね！



# 統計グラフ 作り方



## 1 テーマを決めよう♪

自分が知りたい調べてみたい  
テーマを見つけること！  
それがグラフづくりの第一歩！  
たとえば、いままでにこんな  
テーマを調べた友だちがいるよ。

- 自分のまちの公園の遊具の数
- 広告が多いのは何曜日？
- いま幸せ？ってアンケート！

### <指導者、保護者の方へ>

- ① 資料の選択や取り扱い方のアドバイスは差し支えありませんが、表現（グラフ）は、児童及び生徒の自主性を尊重し、技法的に介入しないでください。
- ② 切り絵や折り紙をのり付けしたり絵の具やポスターカラーを厚く塗り重ねた場合は、はがれ落ちることがないように指導・点検してください。



## 2 調べてみよう♪

テーマを決めたら、調べてみよう！

### 調べる方法

- 自分で観察してみたり、アンケートをとってみる。
- 本、雑誌、新聞、インターネットなどで調べてみる。  
（小学校1～4年生は、自分で観察・調査したものに限ります。）

### 次に、調べたことを整理しよう♪

調べたことを、表やグラフにしよう。  
（B5かA4の用紙）

この表やグラフが、作品の元データ！  
最後に忘れずに作品の下に貼り付けてね。

このとき、データを加工するとわかりやすくなるよ。  
たとえば、「平均」「比率」「構成比」を出してみよう。



## 3 まとめてみよう♪

調べたことを、見る人に伝わるようにまとめてみよう。

- ★タイトル、見出し、グラフの種類、構図、レイアウトを工夫してみよう。

### 下書き

このとき、周りのひとにみてもらって意見を聞いてみよう！  
あなたの気づかなかった改善点やアイデアが出るかもしれないよ。

### 仕上げ

- 下書きをしたものに色を塗って完成させよう！
- 鉛筆書きはきれいに消そう！

### 最終チェック！

- 誤り（文字、数値、単位、目盛りなど）
- 書き落とし  
（グラフのもとになる資料の出所・時点、観察・調査の方法などは書いたかな？）
- 漫画・テレビ・ゲームのキャラクターなどを使っていないかな？（使用禁止）
- 用紙の寸法（B2判72.8cm×51.5cm）
- ステップ2で作った資料を、作品の下に貼り付けた？
- 応募作品票を忘れずに！

京都府統計こどもページ (<https://www.pref.kyoto.jp/t-ptl/kodomo/index.html>) にも、  
グラフの作り方を載せています！



# 市町村統計主管課一覽

市町村名	統計主管課	電話番号	市町村名	統計主管課	電話番号
京都市(北区役所)	北区役所地域力推進室総務・防災担当	075-432-1199	城陽市	総務部総務課庶務係	0774-56-4011
京都市(上京区役所)	上京区役所地域力推進室総務・防災担当	075-441-5029	向日市	ふるさと創生推進部企画広報課	075-874-1398
京都市(左京区役所)	左京区役所地域力推進室総務・防災担当	075-702-1021	長岡京市	市民協働部総務課市民相談担当	075-955-9501
京都市(中京区役所)	中京区役所地域力推進室総務・防災担当	075-812-2421	八幡市	総務部総務課	075-983-2115
京都市(東山区役所)	東山区役所地域力推進室総務・防災担当	075-561-9105	京田辺市	総務部総務室文書統計係	0774-64-1337
京都市(山科区役所)	山科区役所地域力推進室総務・防災担当	075-592-3066	京丹後市	総務部総務防災課行政係	0772-69-0140
京都市(下京区役所)	下京区役所地域力推進室総務・防災担当	075-371-7164	南丹市	総務部総務課行政係	0771-68-0002
京都市(南区役所)	南区役所地域力推進室総務・防災担当	075-681-3439	木津川市	総務部総務課行政係	0774-75-1200
京都市(右京区役所)	右京区役所地域力推進室総務・防災担当	075-861-1784	大山崎町	総務部企画財政課企画観光係	075-956-2101
京都市(西京区役所)	西京区役所地域力推進室総務・防災担当	075-381-7158	久御山町	総務部企画財政課企画行政・まちづくりセンター整備係	075-631-9992
京都市(伏見区役所)	伏見区役所地域力推進室総務・防災担当	075-611-1295	井手町	企画財政課	0774-82-6162
京都市	総合企画局デジタル化戦略推進室 情報統計・データ利活用推進担当	075-222-3216	宇治田原町	企画財政課企画政策係	0774-88-6632
			笠置町	総務財政課行政係	0743-95-2301
福知山市	市長公室経営戦略課調査企画係	0773-24-7030	和束町	総務課	0774-78-3001
舞鶴市	総務部総務課行政係	0773-66-1044	精華町	総務部自治振興課地域協働係	0774-95-1934
綾部市	企画総務部総務課行政担当	0773-42-0502	南山城村	総務財政課庶務係	0743-93-0102
宇治市	総務・市民協働部総務課総務統計係	0774-20-8700	京丹波町	総務部デジタル広報課広報広聴係	0771-82-3821
宮津市	総務部総務課情報推進係	0772-45-1602	伊根町	総務課総務係	0772-32-0501
亀岡市	総務部総務課文書管理係	0771-25-5095	与謝野町	総務課行政係	0772-43-9010

## 応募に関する連絡・お問い合わせ先

〒602-8570 京都市上京区下立売通新町西入  
**京都府総合政策環境部企画統計課**  
 TEL:075-414-4487 FAX:075-414-4482

ホームページから、募集要領や応募作品票をダウンロードできます。

⇒ <https://www.pref.kyoto.jp/tokei/index.html>

京都府統計グラフコンクール

検索



切り取り線

# 令和8年度京都府統計グラフコンクール応募作品票

おうぼもん 応募部門 かこ (○で囲む)	第1部	第2部	第3部	第4部	第5部	第6部	じむきょくしやうらん きにゆう 事務局使用欄(記入しないでください。)
さくひんめい 作品名							
ふりがな	例)〇〇市立〇〇小学校					がくねん 学年	ねん 年
がっこうめい 学校名	じどう せいと がくせいいかい いっばん おうぼ ばあい がっこうめい がくねん きこゆう ふよう ※児童・生徒・学生以外の一般で応募の場合、学校名・学年の記入は不要です。						
しめい 氏名	例)統計 京子				ふりがな	例)とうけい きょうこ	
	がっさく ばあい すべ かた なまえ きこゆう か ばあい さくひん うらめん あ きこゆう ※合作の場合、全ての方のお名前を記入してください。(書ききれない場合、作品の裏面の空いているところに記入してください。)						
連絡先	じゅう しょ 住所	〒					
	でん わほんごう 電話番号						
	がっこう おうぼ ばあい れんらくさき きこゆう ふよう ※学校からまとめて応募される場合、連絡先の記入は不要です。						
他の人が作成したイラスト、写真等を使っていませんか? <small>(【応募のきまり】のとおり、利用許可のあるなしにかかわらず、使用は禁止です。                  新聞の切り抜き、著作権フリーのイラストや写真等も使用できませんので注意してください。)</small>							使っていない・使っている
必要事項を記入し、作品の裏面右下に貼り付けてください。 <small>※記入いただいた個人情報、グラフコンクール以外の目的では一切使用しません。                  ※入賞作品の著作権は主催者に帰属し、冊子・新聞・HP・入賞作品展などで公表します。                  (入賞者の氏名・学校名・学年を公表しますので、ご理解の上、ご応募ください。)</small>							本審査番号 —