

韓国で9か月ぶりに口蹄疫が発生（牛、めん山羊）

2026年2月2日時点
農林水産省動物衛生課

全羅南道（19件）

2025年3月13日（確定日は14日）

霊岩郡 牛：1件（O型）

2025年3月14日（確定日は15日）

霊岩郡 牛：3件（O型）

2025年3月15日（確定日は16日）

務安郡 牛：1件（O型）

2025年3月17日

霊岩郡 牛：3件（O型）

2025年3月18日

霊岩郡 牛：2件（O型）

2025年3月19日

霊岩郡 牛：2件（O型）

2025年3月20日

霊岩郡 牛：1件（O型）

2025年3月23日

霊岩郡 牛：1件（O型）

2025年4月10日

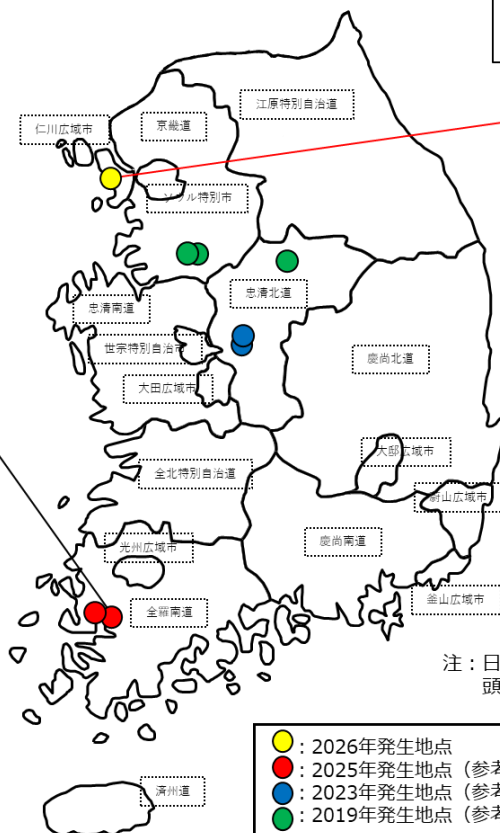
務安郡 豚：2件（O型）

2025年4月12日

務安郡 豚：2件（O型）

2025年4月13日

務安郡 豚：1件（O型）



仁川広域市（1件）

2026年1月30日（確定日は確認中）

江華郡 牛：1件（O型）

注：日付はWOAH報告の発生日
頭数は当該農場で飼養されている感受性動物数

●：2026年発生日点
●：2025年発生日点（参考）
●：2023年発生日点（参考）
●：2019年発生日点（参考）

牛・めん山羊飼養者の皆様へ発生予防の徹底をお願いします

- 農場の出入口に看板を設置するなど、**関係者以外の立入を制限**しましょう。
- 農場の出入り時は、**専用の靴・衣服を着用し、手指を消毒**するとともに、持ち込む**物品**や**出入りする車両の消毒**を徹底しましょう。
- 畜舎専用の靴の着用**や畜舎出入口に踏込消毒槽等を設置することにより、出入りする人の**靴底の消毒**を徹底しましょう。
- 従業員の方も含め、**口蹄疫が発生している国への渡航は可能な限り控える**とともに、これらの国からの郵便物等は衛生管理区域に持ち込まないようにしましょう。
- 疑わしい症状があれば直ぐに通報**しましょう。

牛、めん山羊飼養者参考資料（農林水産省作成）

専用の衣服・靴等の着用や効果的な消毒を実施しましょう！

- 衛生管理区域に立ち入る場合には、**専用の靴や衣服を着用し、手指消毒を実施**しましょう。
- 畜舎ごとに**専用の靴または踏込消毒を設置し、**使用しましょう。



専用の服や靴の使用、手指消毒



！推奨される踏込消毒槽の設置方法！

②消毒液の槽

↑
①水洗の槽



汚れをしっかりと落としてから消毒！



車両はタイヤだけでなく、**泥よけの内側まで消毒し、フロアマットの交換やペダル等車内も消毒**

◎効果的な消毒のポイント

- 踏込消毒槽の消毒液は、汚れで効果が薄れるので、**まずは汚れを落としてから消毒**しましょう。また、**消毒液が汚れていたら、直ちに交換**しましょう。
- 農場に出入りする車両を消毒する時は、タイヤのみを消毒するのではなく、**泥よけの内側部分まで消毒し、衛生管理区域内で降車する場合は農場専用のフロアマット等の使用や車内（ハンドルやドアノブ等）の消毒**を実施しましょう。

《要注意》

- ★ **逆性石けんやアルコールは口蹄疫の消毒薬としては不適です！**
- ★ **消毒効果が弱まるので、酸性とアルカリ性の消毒薬を同時に使用しないこと！**

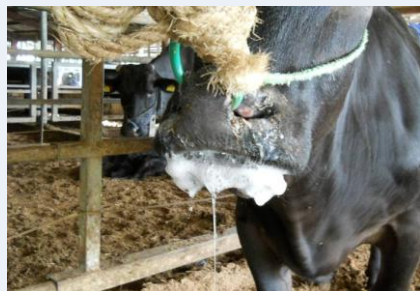
疑わしい症状は直ちに通報を！

口蹄疫は牛や豚などで発熱や食欲不振に始まり、後に**泡状のよだれ**を流したり、**口、ひづめ、乳房に水疱（水ぶくれ）**ができるのが特徴です。

＜A型口蹄疫ウイルスの感染実験の結果＞

～牛の症状～

写真：宮崎県提供



上顎口唇潰瘍



水疱が破れている

写真：動物衛生研究部門提供

毎日必ず**健康観察**し、これらの症状を見つけ次第、直ちに**獣医師**や最寄りの**家畜保健衛生所に連絡**しましょう。

牛では、**1頭のみに着目せず**、泡状のよだれを多く流している個体が多い、上記の症状が急速に広がるなど、**群としての異状の有無を確認することが重要**です。

韓国で9か月ぶりに口蹄疫が発生（豚）

2026年2月2日時点
農林水産省動物衛生課

全羅南道（19件）

2025年3月13日（確定日は14日）

壺岩郡 牛：1件（O型）

2025年3月14日（確定日は15日）

壺岩郡 牛：3件（O型）

2025年3月15日（確定日は16日）

務安郡 牛：1件（O型）

2025年3月17日

壺岩郡 牛：3件（O型）

2025年3月18日

壺岩郡 牛：2件（O型）

2025年3月19日

壺岩郡 牛：2件（O型）

2025年3月20日

壺岩郡 牛：1件（O型）

2025年3月23日

壺岩郡 牛：1件（O型）

2025年4月10日

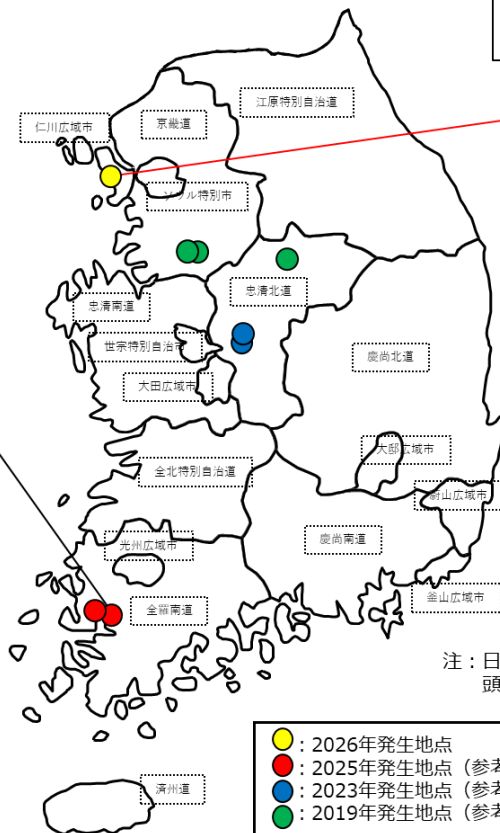
務安郡 豚：2件（O型）

2025年4月12日

務安郡 豚：2件（O型）

2025年4月13日

務安郡 豚：1件（O型）



仁川広域市（1件）

2026年1月30日（確定日は確認中）

江華郡 牛：1件（O型）

注：日付はWOAH報告の発生日
頭数は当該農場で飼養されている感受性動物数

●：2026年発生日点
●：2025年発生日点（参考）
●：2023年発生日点（参考）
●：2019年発生日点（参考）

豚飼養者の皆様へ発生予防の徹底をお願いします

- 農場の出入口に看板を設置するなど、**関係者以外の立入を制限**しましょう。
- 農場の出入り時は、**専用の靴・衣服を着用し、手指を消毒**するとともに、持ち込む**物品**や**出入りする車両の消毒**を徹底しましょう。
- 畜舎専用の靴の着用**や**畜舎出入口に踏込消毒槽等**を設置することにより、出入りする人の**靴底の消毒**を徹底しましょう。
- 従業員の方も含め、**口蹄疫が発生している国への渡航は可能な限り控える**とともに、これらの国からの郵便物等は衛生管理区域に持ち込まないようにしましょう。
- 疑わしい症状があれば直ぐに通報**しましょう。

豚飼養者参考資料（農林水産省作成）

専用の衣服・靴等の着用や効果的な消毒を実施しましょう！

- ・ 衛生管理区域に立ち入る場合には、**専用の靴や衣服を着用し、手指消毒を実施**しましょう。
- ・ 畜舎ごとに**専用の靴・衣服※**を着用し、**手指消毒**を実施しましょう。

※大臣指定地域に限る。



専用の服や靴の使用、手指消毒

◎効果的な消毒のポイント

- ・ 靴や衣服が汚れた時には、洗淨・消毒しましょう。踏込消毒槽の消毒液は、汚れて効果が薄れるので、**まずは汚れを落としてから消毒**しましょう。また、消毒液が汚れていたら、**直ちに交換**しましょう。
- ・ 農場に出入りする車両を消毒する時は、タイヤのみを消毒するのではなく、**泥よけの内側部分まで消毒**し、衛生管理区域内で降車する場合に**農場専用のフロアマット等の使用や車内（ハンドルやドアノブ等）の消毒**を実施しましょう。



推奨される踏込消毒槽の設置方法！

②消毒液の槽

①水洗の槽



汚れをしっかりと落としてから消毒！



車両はタイヤだけでなく、**泥よけの内側まで消毒**し、**フロアマットの交換やペダル等車内も消毒**

《要注意》

- ★ **逆性石けんやアルコールは口蹄疫の消毒薬としては不適です！**
- ★ **消毒効果が弱まるので、酸性とアルカリ性の消毒薬を同時に使用しないこと！**

疑わしい症状は直ちに通報を！

口蹄疫は牛や豚などで発熱や食欲不振に始まり、後に**泡状のよだれ**を流したり、**口、ひづめ、乳房に水疱（水ぶくれ）**ができるのが特徴です。

～豚の症状～

写真：宮崎県提供



＜A型口蹄疫ウイルスの感染実験の結果＞

写真：動物衛生研究部門提供



接種3日目



接種4日目

多数の水疱病変を確認

毎日必ず健康観察し、これらの症状を見つけ次第、直ちに獣医師や最寄りの家畜保健衛生所に連絡しましょう。