

統計 京都

KYOTO IN STATISTICS

NO. 489 2013. 6

特集

平成24年度京都府民の意識調査など京都指標の集計結果



京都府立植物園「はなしょうぶ園」

京都府立植物園からのお知らせ

- ・ 6/21～23 ハイビスカス展
南国の風情をイメージさせるハイビスカス約 250 品種、400 鉢を展示
- ・ 7/5～7 富貴蘭展
江戸時代から観賞用として栽培されてきた古典園芸植物の富貴蘭約 200 点を展示
- ・ 観覧温室 一部閉室しています。(一部閉室期間中：入室無料)



京都府政策企画部調査統計課



「カ」の文字が8ヶ、中央に線路断面、全体では車輪をイメージしています。創業から昭和11年頃まで使用されました。付随客車ハブ3（1889年ドイツ製）は荷物室を備えた木造緩急車です。昭和45年大阪万博に出展されました。

加悦鉄道株式会社「社章」と「付随客車ハブ3」



加悦鉄道が最初に譲り受けた機関車は簸上鉄道（鳥根県）2号機でした。通常ならば「加悦鉄道1号機」となるはずですが、そのまま「2号機」として使用するなど、のどかな時代でした。

昭和4年（1929年）加悦鉄道「2号機（123号蒸気機関車）」「1号機」



加悦鉄道創立10周年を記念して新造した半鋼製片ボギー車。貴重な3軸車であり、第二次世界大戦時中には木炭を燃料としたこともあります。平成15年（2003年）動態復元化を実現しました。

昭和28年（1953年）加悦鉄道を走る「キハ101」

随 想

丹後の里に明治・大正・昭和の汽笛「加悦 SL 広場」 ～加悦鉄道 60 年の歴史～

宮津海陸運輸株式会社 管理課長 宮 本 学

酒呑童子伝説で知られる大江山の麓 京都府北部・与謝野町に、古典的蒸気機関車がマッチ箱客車を牽いて走る、全長 6km にも満たない小さな鉄道、加悦鉄道がありました。

丹後半島 天橋立へと流れる野田川が作る扇状地、加悦谷。そこは「丹後ちりめん」の一大生産地として有名です。明治から昭和にかけて多くの機屋が軒を連ね、洋館が建ち、町民の力で鉄道が敷かれ、まち単一の銀行や発電所・電力会社がある、和洋折衷の近代文化「昭和モダン」という言葉が当てはまる活況を呈した街でした。その町並みは、現在「ちりめん街道」として残っております。

大正 14 年この「丹後ちりめん」を京阪神に輸送すること、地域住民の交通の便を図ることを目的に加悦谷地方 8 町村の村民 823 名の出資により加悦鉄道は設立され、大正 15 年に国鉄連絡駅である丹後山田駅～加悦駅間 5.7km を結ぶ、全国でも稀な住民主導による地方鉄道として開業しました。以後、ちりめん産業の隆盛に加え、昭和 14 年に大江山でニッケル鉱石が発見され、鉱土輸送のため加悦駅～鉱山駅、丹後山田駅～精錬所までの専用線も開通しました。

終戦とともに大江山よりのニッケル鉱土輸送は廃止され、時代は次第に蒸気機関車からガソリン車、ディーゼルカーへ主役が代わっていき、加悦鉄道でも昭和 31 年頃に蒸気機関車は第一線を退きました。旅客輸送量もモータリゼーションの進行により減少する一方で、国鉄貨物合理化に伴う丹後山田駅での鉄道貨物取扱廃止により、昭和 60 年に専用線区間を含めて全線を廃止。「絹鉄道」と呼ばれた加悦鉄道は、地元住民に惜しまれながらも 60 年に渡る歴史に幕を降ろしました。

その役目が終わった加悦鉄道でしたが、昭和

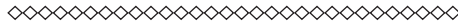
45 年より加悦駅構内の一区画で「加悦 SL の広場」を営業していました。明治・大正時代に製造された蒸気機関車やマッチ箱と呼ばれる木造 2 軸客車など貴重車・希少車の宝庫として知られ、日本全国から数多くの鉄道ファンを集めました。

平成 8 年には鉱山駅跡地に施設も新たに建設、移転し、「見て、乗って、さわって、楽しめる」をコンセプトに、「加悦 SL 広場」としてリニューアルオープンしました。日本の駅舎 100 選に紹介された加悦駅舎を模した入場口にある改札口を抜けると、そこには加悦鉄道一番列車である、日本で 2 番目に古い 123 号蒸気機関車（1873 年英国製 国重要文化財）をはじめとして、大正生まれの 4 号機関車、加悦鉄道を最後まで走り続けたキハ 1018 など懐かしい車輛を 27 輛展示・保存しています。また NPO「加悦鐵道保存会」の協力のもと、古い客車や車輛などの修理、復元を行っており、キハ 101 ディーゼルカー、DB201 ディーゼル機関車（愛称「森ブタ」）の動態復元にも成功致しました。

このような歴史的鉄道車輛に対する継続的な整備、保存への取組みが評価され、弊社は産業考古学会より「産業遺産保存功労者」として表彰して頂きました。

現在、鉄道跡地は線路敷の幅や勾配をそのまま活かしたサイクリングロードとなり、実際に使われていた加悦駅舎は移築し「加悦鐵道資料館」として貴重な資料資料を展示公開しています。加悦 SL 広場では 5 月「初夏の加悦鐵道まつり」、11 月「加悦 SL 広場周年祭」、7 月加悦鐵道保存会主催「夏休みミニイベント」を開催しております。今後も加悦鐵道の歴史の息吹きを感じて頂けるよう保存活動に努力してまいりますので、皆様のご来場を心よりお待ちしております。

目 次



随想

「丹後の里に明治・大正・昭和の汽笛
『加悦S L広場』～加悦鉄道60年の歴史～」…… 1

特集

平成24年度京都府民の意識調査など京都指標の
集計結果 …………… 3

毎月の調査結果

人 口…………… 9

京都府の推計人口及び世帯数

賃金・労働時間・雇用の動き……………10

毎月勤労統計調査地方調査

物価と家計の動き……………20

京都市消費者物価指数

小売物価統計調査報告

家計調査報告

織物・陶磁器・機械等の動き……………29

京都府織布生産動態統計調査

経済産業省生産動態統計調査

鋳工業生産の動き……………33

京都府鋳工業生産指数

統計でみる指標

主要指標〔京都府・全国〕…………… 34

職業紹介状況、雇用保険状況、
構造別着工建築物 …………… 38

利用関係別着工新設住宅、百貨店商品別販売額、
スーパー商品別販売額 …………… 39

業種分類別企業整理（倒産）状況、金融機関別
預貯金残高、金融機関別貸出残高 …………… 40

自動車保有台数、交通事故発生件数、
犯罪の認知検挙件数 …………… 41

お知らせコーナー

近着資料案内 …………… 42

Statistical Room

「6月1日は『気象記念日』」…………… 裏表紙内

統計グラフコンクール作品募集 …………… 裏表紙

凡 例

0 単位未満

— 該当数値なし又は皆無

P 速報値

△ 負数又は減少

… 不詳又は資料なし

X 数値が秘匿されているもの

r 訂正值

・ 統計項目のありえないもの



政府統計

■ 統計で 知る・見る・活かす この社会 ■

平成 24 年度京都府民の意識調査など京都指標の集計結果

府計画推進課

京都府では、府政の指針である「明日の京都」に掲げた約 300 の施策指標に基づき、府が実施する施策・事業の成果を測定し、「明日の京都」を推進することとしています。こうした施策指標の達成が「府民のしあわせの実感」という「明日の京都」の本質的な目標に適っているかどうかを点検するための手段として、こうした施策指標とは別に、府民の意識や満足感なども取り入れた「京都指標」を設定しています。「京都指標」は 43 項目の統計データと 39 項目の京都府民の意識調査の結果で構成していますが、最新の集計・分析結果の概要につきましては、次のとおりです。

1 統計データについて

(1) 概況 (表 1 参照)

平成 25 年 3 月時点でデータ更新があった 41 項目のうち、27 項目 (66%) で数値が改善しました。全国平均以上のものは昨年度と同様に 32 項目で、ベスト 5 以内のものが 2 項目増えて 15 項目となりました。また、自殺者数(人口 10 万人当たり[速報値])が全国最少となり、水洗化普及率がベスト 5 に入り、街頭犯罪認知件数(人口 10 万人当たり[速報値])がワースト 5 から脱するなど、統計データの概況としては、概ね改善傾向にあると評価することができます。

(2) 主な指標の分析結果

平均救急搬送時間については、平成 22 年が 30.3 分(全国 7 位)でしたが、平成 23 年には 31.9 分(全国 10 位)と後退しました。これは、高齢化の進展や救急利用の意識変化などによる救急出場件数の増加に加え、受入医療機関の選定が困難である事案が増加していることなどが要因と推察され、全国平均値も年々、時間数が増加しています。引き続き、適正な救急利用の意識啓発、地域での消防と救急の連携強化や救急医療提供体制の充実に向けた取り組みが必要であると言えます。

街頭犯罪認知件数については、平成 23 年が 668 件(全国 43 位、ワースト 5 位)でしたが、平成 24 年には 565 件(全国 41 位)と改善しました。これは、パトロールの強化や地域ぐるみの防犯活動の取組などを継続して実施してきたことにより、減少傾向を辿ってきた結果、全国ワースト 5 から脱しましたが、まだ全国順位は低位であることから、先の取組などの継続実施が必要であると言えます。

2 京都府民の意識調査について

(1) 概況 (表 2 参照)

平成 24 年度の京都府民の意識調査結果(平成 25 年 1 月実施)については、平成 23 年度の調査結果(平成 24 年 1 月)と比較すると、全 39 項目のうち集計値が上昇したものは 9 項目(23%)でしたが、集計値が大きく変化したものはなく設問ごとの回答状況は概ね一致しており、全体としてほぼ横ばいとなりました。集計値が最も高かった項目は子育てに喜びややりがいを感じていると思う人の割合で 93%、逆に、最も低かった項目は着物を着用している人の割合で 8%でした。なお、これからも京都府に住み続けたいと思う人の割合は 91%でした。

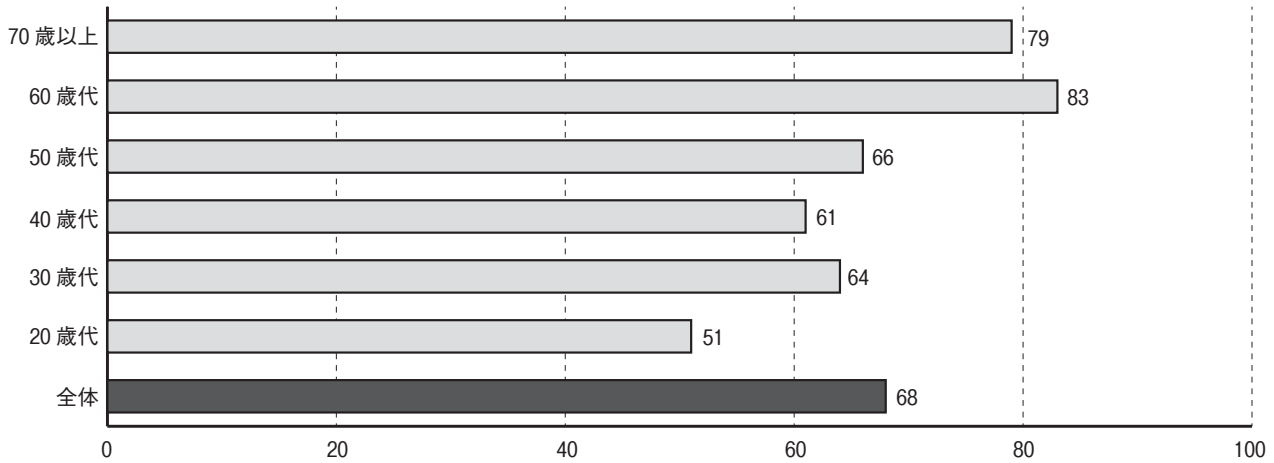
(2) 主な指標の分析結果

規則正しい食事や運動など、健康づくりに取り組んでいる人の割合は、70%から68%と、平成23年度に比べ2ポイント低下しました。年代別に見ると、20代が51%と特に低く、高齢者より

も若い世代の健康づくりが課題であると言えます。また、統計データの第1号被保険者の要介護認定者割合もやや上昇傾向にあり、この点からも若い頃から健康づくり対策が重要であると言えます。(図1参照)

図1 規則正しい食事や運動など、健康づくりに取り組んでいる人の割合

(単位：%)

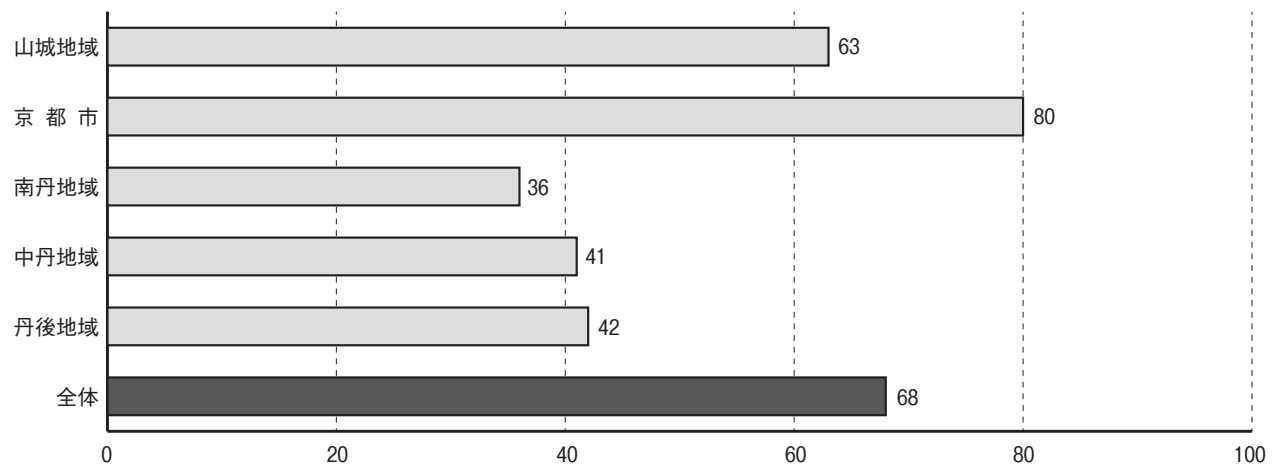


最寄りの診療機関またはかかりつけ医へ行くための交通手段が十分に整っていると思う人の割合は68%で、平成23年度と同じ割合でした。地域別に見ると、京都市では80%の人が「整っている」

と感じていますが、南丹・中丹・丹後地域では36～42%と地域差が大きく、医療分野の課題の一つとして地方部におけるアクセスの改善が挙げられます。(図2参照)

図2 最寄りの診療機関またはかかりつけ医へ行くための交通手段が十分に整っていると思う人の割合

(単位：%)

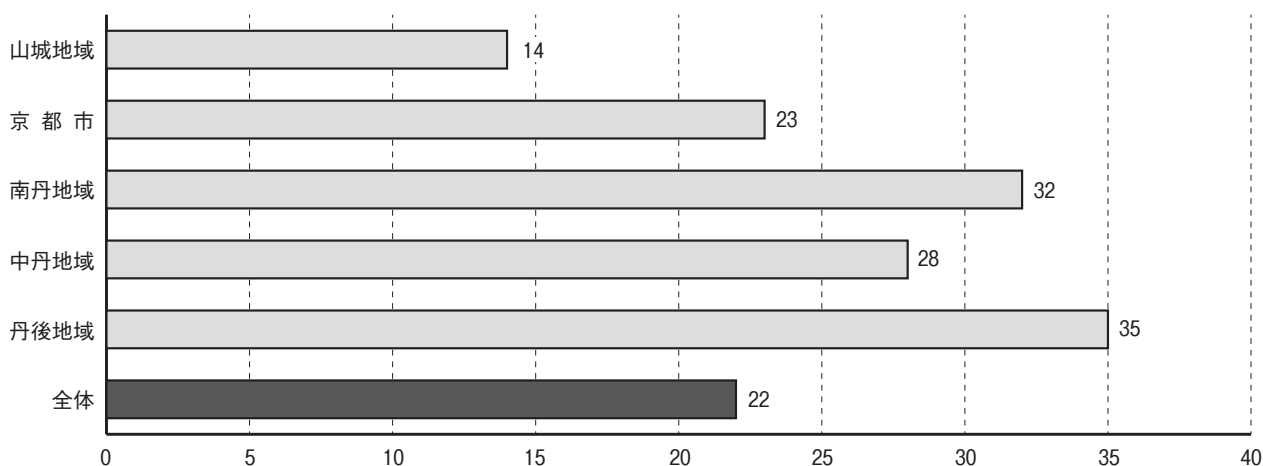


地域の防犯または防災活動に取り組んでいる人の割合は、26%から22%と、低率な上、平成23年度に比べ4ポイントも低下するなど、早くも過去の自然災害による甚大な被害発生の記憶の風化

等が懸念されます。地域別に見ると、丹後地域の35%に対し、山城地域が14%と地域差もあり、地域ごとのきめ細かな対応が必要であると言えます。(図3参照)

図3 地域の防犯または防災活動に取り組んでいる人の割合

(単位：%)



地域に就業・交通・医療・教育などの定住に必要な基盤が整備されていると思う人の割合は、74%から76%と、平成23年度に比べ2ポイント上昇しています。地域別に見ると、京都市が87%と高率である一方、丹後地域は38%と京都

市の半分以下の水準でした。また、地域に芸術文化の活動や鑑賞の場が整備されていると思う人の割合も、京都市と南丹・丹後地域では40ポイント以上の差があり、バランスのとれた社会基盤の整備が必要であると言えます。(図4、図5参照)

図4 地域に就業・交通・医療・教育などの定住に必要な基盤が整備されていると思う人の割合

(単位：%)

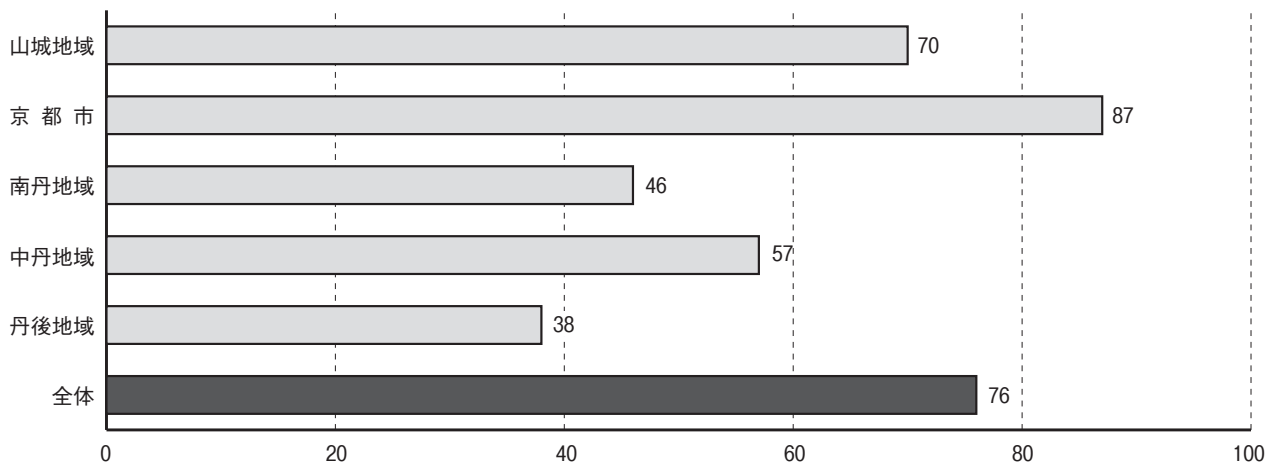
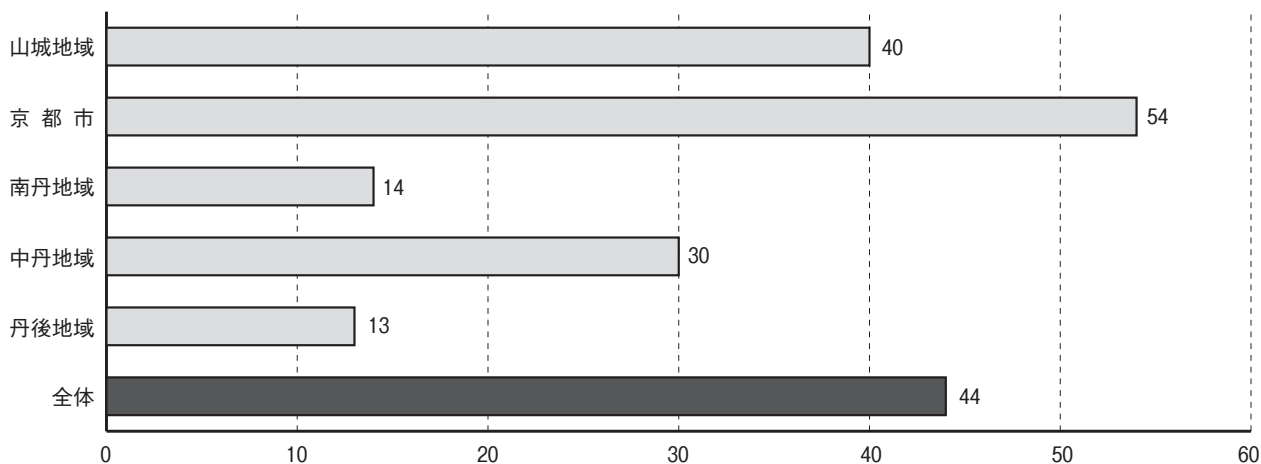


図5 地域に芸術文化の活動や鑑賞の場が整備されていると思う人の割合

(単位：%)

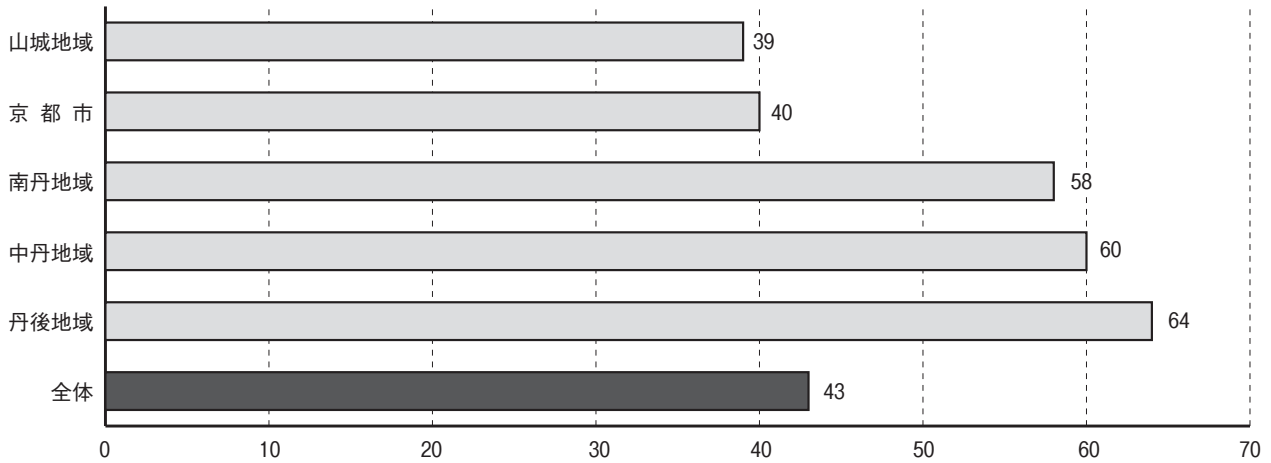


地域の祭りや伝統行事に参加している人の割合は、45%から43%と、平成23年度に比べ2ポイント低下しています。地域別に見ると、南丹・中丹・丹後地域では平均を15ポイント以上も上回る一方、山城地域・京都市では39～40%と地域

間の差が大きく、南北格差を示しています。府内各地における伝統文化の継承と活発化は重要な事項ですので、それぞれの地域の特性に応じた文化振興が必要であると言えます。(図6参照)

図6 地域の祭りや伝統行事に参加している人の割合

(単位：%)



(3) 参考 (平成24年度調査の概要)

- (対象) 府内在住の満20歳以上の府民4,100人
市町村ごとに住民基本台帳から無作為抽出 (性別・年齢の2階層考慮)
- (方法) 郵送による無記名アンケート型式
- (回収) 1,800通 (回収率：44.4% [あて先不明等による送達不能48通を除く。])

3 「京都指標」の活用について

これらの「京都指標」の調査結果につきましては、「明日の京都」実施状況を取りまとめた報告書である「ベンチマークレポート」における重点課題の抽出、平成26年度予算編成等において活用する予定です。

表1 京都指標「統計データ」実績値（平成25年3月現在）

	統計データ項目	最新実績値		全国比較 ◎上位5位○平均以上△平均未満×下位5位	直前実績値 年(度)	推移 (○:改善)	
		年(度)					
府民安心の再構築	子どもの健全育成に取り組むNPO法人の数(人口10万人当たり)	15.62法人	23年度	○	13.81法人	22年度	○
	産婦人科・産科医師数(15～49歳女子人口10万人当たり)<2年ごと>	43.9人	22年	○	43.6人	20年	○
	小児科医師数(15歳未満人口10万人当たり)<2年ごと>	125.6人	22年度	◎	113.3人	20年度	○
	暴力行為の発生件数(小・中・高等学校)(児童生徒1000人当たり)	8.3人	23年度	×	9.4人	22年度	○
	いじめの認知件数(児童生徒1000人当たり)	1.6件	23年度	○	1.6件	22年度	
	不登校児童・生徒数(小・中学校)(1000人当たり)	10.4人	23年度	○	10.7人	22年度	○
	高等学校を中退した生徒の割合(中途退学率)	1.5%	23年度	○	1.6%	22年度	○
	刑法犯少年数(14～19歳人口1000人当たり)[速報時点の試算値]	11.8人	24年	×	15.5人	23年	○
	就業希望者のうち、実際に就業している人の割合(※)<5年ごと> ※有業者/(有業者+無業者のうち就業希望者)	83.7%	19年	×	81.1%	14年	○
	高卒就職率	95.3%	23年	○	94.8%	22年	○
	15歳以上人口のうち、職業訓練・自己啓発をした人の割合<5年ごと>	26.6%	19年	◎	—	—	—
	障害者雇用率	1.80%	24年	○	1.78%	23年	○
	社会福祉士・介護福祉士・精神保健福祉士の登録者数(人口10万人当たり)	1,028.4人	23年度	○	929.8人	22年度	○
	平均救急搬送時間	31.9分	23年	○	30.3分	22年	
	第1号被保険者(65歳以上)の要介護認定者割合	13.7%	23年度	△	13.5%	22年度	
	街頭犯罪(※)認知件数(人口10万人当たり)[速報時点の試算値] ※街頭犯罪:屋外で発生する強盗、窃盗、強制わいせつなど	565件	24年	△←×	668件	23年	○
	交通事故死傷者数(人口10万人当たり)	652.2人	23年	○	679.4人	22年	○
	火災出火件数(人口10万人当たり)	23.2件	23年	◎	21.0件	22年	
	自主防災組織の活動カバー率	92.5%	24年	○	89.1%	23年	○
	自殺者数(人口10万人当たり)[速報時点の試算値]	17.6人	24年	◎←○	21.5人	23年	○
地域共生の実現	人権侵害事件数(人口10万人当たり)	23.2件	23年	△	22.9件	22年	
	高齢者等のための設備がある住宅(※)の割合<5年ごと> ※手すりがある、段差がないなどの住宅	47.3%	20年	△	39.6%	15年	○
	認証NPO法人数(人口10万人当たり)	43.8法人	23年度	◎	39.9法人	22年度	○
	ボランティア活動の年間行動者率(※)<5年ごと> ※ボランティア活動の年間行動者数/10歳以上人口	23.2%	23年	×←△	23.4%	18年	
	就業を希望する無業の女性のうち、結婚・育児を理由に前職を離職した人の割合<5年ごと>	34.13%	19年	○	34.53%	14年	○
	居住する土地で働く人の割合(※)<5年ごと> ※目市町村内で従業者/就業者数	68.3%	22年	○	71.1%	17年	
	水洗化普及率	96.1%	23年度	◎←○	95.4%	22年度	○
京都力の発揮	留学生数(人口10万人当たり)	237.31人	23年度	◎	223.66人	22年度	○
	研究機関数(人口10万人当たり)<3年ごと>	9.04所	21年	◎	7.00所	18年	○
	府民総生産当たりエネルギー消費量(※) ※最終エネルギー消費量/実質府民総生産	25.0 GJ/百万円	22年度	◎	24.1 GJ/百万円	21年度	
	一般廃棄物(ごみ)排出量(一人当たり)	0.34t	22年度	○	0.36t	21年度	○
	演芸・演劇・舞踊鑑賞の年間行動者率(※)<5年ごと> ※演芸・演劇・舞踊鑑賞の年間行動者数/10歳以上人口	14.6%	23年	◎	15.4%	18年	
	スポーツの年間行動者率(※)<5年ごと> ※スポーツの年間行動者数/10歳以上人口	63.3%	23年	○	68.2%	18年	
	製造業従事者一人当たり付加価値額(従業者4人以上事業所)	13.0百万円	22年	○	11.9百万円	21年	○
	事業所開業率<3年ごと>	2.5%	18～21年	△	5.8%	16～18年	
	特許出願件数(人口10万人当たり)	363.0件	23年	◎	328.2件	22年	○
	就業者一人当たり農業産出額(販売農家)<5年ごと>	226.9万円	22年	△	186.0万円	17年	○
	就業者一人当たり漁業生産額(海面漁業)<5年ごと>	372.5万円	20年	×	363.2万円	15年	○
	創業100年以上の長寿企業の比率(※) ※都道府県別の登録企業数のうち長寿企業が占める割合	3.80%	24年	◎	3.93%	23年	
	外国人延べ宿泊者数(人口1000人当たり)	338.7人	23年	◎	544.5人	22年	
	府県相互間旅客輸送人員(人口一人当たり)	285.4人	22年度	◎	—	—	—
	出国率(※) ※出国者数/総人口	14.7%	23年	○	14.2%	22年	○
国際会議の参加者数(人口10万人当たり)	3,234.8人	23年	◎	4,173.8人	22年		
全43項目(更新項目41項目)		◎15項目○17項目△6項目×5項目			更新41項目のうち◎27項目(66%)		

表2 京都指標「府民意識調査」結果(平成25年1月実施)

	「府民意識調査」項目	今回の調査結果		H24.1 調査結果 割合(%)	推移 (○:上昇)
		割合(%)	①上位5位 ④下位5位		
府民安心の再構築	子育てに喜びややりがいを感じている親の割合	93	①	95	
	子育ての悩みを気軽に相談できる人がいる親の割合	81		82	
	住んでいる地域が、子どもが育つのに良い環境だと思う人の割合	77		76	○
	働いている職場において、子育てに対する理解や支援が十分であると思う人の割合	61		63	
	子どもが、学校に行くことやそこで学ぶことに楽しさややりがいを感じていると思う親の割合	86	④	89	
	子どもの有無にかかわらず、学校行事や子どもの社会体験活動への協力など、何らかの形で子どもの教育に参画している人の割合	43		44	
	キャリアアップや趣味・娯楽、地域貢献活動やボランティア活動などを目的とした生涯学習に取り組んでいる人の割合	44		46	
	仕事にやりがいや生きがいを感じている人の割合	77		80	
	規則正しい食事や運動など、健康づくりに取り組んでいる人の割合	68		70	
	住んでいる地域に、最寄りの診療機関またはかかりつけ医へ行くための交通手段(電車、バス等)が十分に整っていると思う人の割合	68		68	
	病気やけがで困ったときに気軽に相談できるかかりつけ医がいる人の割合	60		62	
	障害のある人と交流したり、障害のある人を支援する活動などに参画している人の割合	20	④	17	○
	家族の介護に負担や苦痛を感じていない家族介護者の割合	46		43	○
	家族介護の悩みを気軽に相談できる人がいる家族介護者の割合	60		63	
	住んでいる地域に、デイサービスやショートステイなどの老人福祉施設、介護ボランティアやNPOなど、地域全体で高齢者を支える体制が十分に整っていると思う人の割合	63		63	
	趣味や地域貢献活動など、やりがいや生きがいを感じるものがある高齢者の割合	59		61	
	地域の防犯または防災活動に取り組んでいる人の割合	22		26	
	地震などの災害に備えて、避難場所や経路の確認をはじめとする避難準備や物資の備蓄などに取り組んでいる人の割合	28		30	
	食料を購入する際、地元産であることを意識して選んでいる人の割合	57		56	○
地域共生の実現	日々の生活の中で、性別や身体状況などによる差別、虐待や誹謗中傷などの人権侵害があると感じていない人の割合	67		68	
	住んでいる地域が、高齢者や障害のある人をはじめ、子ども、成人、妊婦、外国人などすべての人にとって暮らしやすい地域であると思う人の割合	61		59	○
	様々な地域課題に対応する自治会やNPOの活動などに参画している人の割合	22	⑤	25	
	府や市町村の実施する府民協働の取組に何らかの形で参画している人の割合	12	②	11	○
	同居する家族と夕食を共にしている頻度	91	③	92	
	身の回りに親しい友人・仲間がいる、または、定期的に顔を出す場所がある人の割合	76		78	
	困ったときに気軽に頼れるご近所さんがある人の割合	46		50	
	住んでいる地域で、自治会活動などのコミュニティ活動が活発に行われていると思う人の割合	54		55	
	配偶者が家事を十分に分担していると思う既婚者の割合	71		73	
	住んでいる地域に、就業、交通、情報通信、医療、教育、上下水道などの定住に必要な基盤が十分に整っていると思う人の割合	76		74	○
京都力の発揮	仕事を始め社会的な生活を営む上で、自分の持っている才能や知識、技量などが十分に発揮できていると思う人の割合	52		54	
	京都府が優れたまち並みや景観、自然環境に恵まれていると思う人の割合	85	⑤	85	
	節電や公共交通機関の優先利用、環境負荷の少ない商品の優先購入といったエコな暮らし方を実践している人の割合	69		73	
	住んでいる地域に、博物館や美術館、劇場や文化ホールなど、美術や音楽、演劇といった芸術文化活動を行うための場、あるいはそれらを鑑賞するための場が十分に整っていると思う人の割合	44		43	○
	京都府では歴史的な文化遺産や文化財等が社会全体で守られ、引き継がれていると思う人の割合	84		87	
	地域の祭りや伝統行事に参画している人の割合	43		45	
	着物を着用している人の割合	8	①	9	
	京都府では西陣織や丹後ちりめん、京焼・清水焼をはじめとする伝統産業が社会全体で守られ、引き継がれていると思う人の割合	59		62	
	海外に住む友人(海外在住の日本人を含む。)または国内に住む外国人の友人がいる人の割合	15	③	13	○
これからも京都府に住み続けたいと思う人の割合	91	②	92		
全 39 項目				○9項目(23%)	

毎月の調査結果

人 口

京都府の推計人口及び世帯数

平成 25 年 5 月 1 日現在

5月1日現在の人口は、262万3924人で、前月に比べ5426人の増加となりました。

内訳をみると、自然動態は555人減少、社会動態は5981人増加となりました。

市町村別にみると、増加は10市5町、減少は

4市6町村、増減なしは1市となりました。

世帯数は、114万2418世帯で、前月に比べ5653世帯の増加となりました。

市町村別にみると、増加は15市8町村、減少は3町となりました。

項目	人口								世帯数 世帯
	総数	男	女	増減数	前月1か月間の増減				
					自然動態		社会動態		
市区町村	人	人	人	人	出生	死亡	転入	転出	人
京 都 府 計	2,623,924	1,257,959	1,365,965	5,426	1,598	2,153	19,533	13,552	1,142,418
京 都 市 計	1,472,334	698,989	773,345	3,685	872	1,202	12,739	8,724	692,953
北 上 区	120,377	57,119	63,258	163	41	105	896	669	56,548
上 京 区	83,434	38,569	44,865	415	57	90	1,104	656	44,274
左 京 区	168,472	81,555	86,917	737	96	135	1,876	1,100	83,074
中 京 区	107,488	49,713	57,775	529	66	100	1,324	761	57,674
東 山 区	39,824	16,803	23,021	56	17	42	405	324	21,066
山 科 区	135,309	64,296	71,013	171	78	96	815	626	58,706
下 京 区	80,370	37,151	43,219	230	45	66	985	734	44,990
南 京 区	98,923	49,339	49,584	168	64	80	793	609	45,609
右 京 区	203,635	96,565	107,070	511	125	143	1,537	1,008	93,033
西 京 区	152,117	72,745	79,372	148	115	106	871	732	62,314
伏 見 区	282,385	135,134	147,251	557	168	239	2,133	1,505	125,665
14 市 計	1,018,362	495,152	523,210	1,736	650	831	6,151	4,234	400,477
福 知 山 市	79,178	38,925	40,253	289	62	79	646	340	31,635
舞 鶴 市	86,648	43,451	43,197	647	50	80	1,191	514	35,250
綾 部 市	34,671	16,435	18,236	△ 6	30	45	147	138	14,045
宇 治 市	189,087	91,598	97,489	289	113	139	1,097	782	74,717
宮 津 市	19,099	8,997	10,102	-	5	36	107	76	8,143
亀 岡 市	91,234	44,372	46,862	△ 55	50	54	351	402	34,760
城 陽 市	78,511	37,806	40,705	△ 1	39	63	310	287	30,293
向 日 市	53,511	25,628	27,883	57	31	32	272	214	21,430
長 岡 京 市	80,035	38,884	41,151	168	66	47	463	314	32,095
八 幡 市	73,618	36,019	37,599	63	48	46	318	257	29,481
京 田 辺 市	69,819	34,542	35,277	168	54	41	418	263	29,029
京 丹 後 市	56,841	27,200	29,641	△ 46	32	73	182	187	20,870
南 丹 市	34,616	16,927	17,689	71	18	52	280	175	12,983
木 津 川 市	71,494	34,368	37,126	92	52	44	369	285	25,746
郡 部 計	133,228	63,818	69,410	5	76	120	643	594	48,988
乙訓郡 大 山 崎 町	14,994	7,243	7,751	18	11	8	75	60	5,877
久世郡 久 御 山 町	15,727	7,678	8,049	24	7	13	106	76	5,929
綴喜郡 井 手 町	8,232	4,018	4,214	6	5	8	39	30	3,104
宇 治 田 原 町	9,538	4,730	4,808	15	7	10	56	38	3,187
相楽郡 笠 置 町	1,490	698	792	△ 6	-	3	6	9	611
和 束 町	4,243	1,999	2,244	△ 15	-	5	8	18	1,529
精 華 町	36,027	17,210	18,817	△ 3	23	20	182	188	12,617
南 山 城 村	2,945	1,384	1,561	△ 15	1	11	8	13	1,149
船井郡 京 丹 波 町	15,111	7,093	8,018	△ 23	7	18	62	74	5,654
与謝郡 伊 根 町	2,250	1,058	1,192	△ 3	2	1	6	10	922
与 謝 野 町	22,671	10,707	11,964	7	13	23	95	78	8,409
(再掲) 丹 後 地 域	100,861	47,962	52,899	△ 42	52	133	390	351	38,344
中 丹 地 域	200,497	98,811	101,686	930	142	204	1,984	992	80,930
南 丹 地 域	140,961	68,392	72,569	△ 7	75	124	693	651	53,397
京 都 市 域	1,472,334	698,989	773,345	3,685	872	1,202	12,739	8,724	692,953
山 城 地 域	709,271	343,805	365,466	860	457	490	3,727	2,834	276,794
(乙訓地域)	148,540	71,755	76,785	243	108	87	810	588	59,402
(山城中部地域)	444,532	216,391	228,141	564	273	320	2,344	1,733	175,740
(相楽地域)	116,199	55,659	60,540	53	76	83	573	513	41,652

注1 平成 22 年国勢調査の人口及び世帯数を基礎として、各市町村から提供された1ヶ月間の住民票の移動数を基に加減することにより推計したものである。ただし、作成後、数値修正の報告を受けて、再度、推計する場合がある。(京都府ホームページに掲載)
 2 社会動態(転入及び転出)には、同一市町村内(ただし京都市は同一区内)の移動は含まない。
 また、京都府計及び京都市計はこれらを積み上げた数値であり、京都府内市町村間移動及び京都市内区間移動を含む。
 3 地域区分は次のとおり。

丹後地域 宮津市、京丹后市、伊根町、与謝野町
 中丹地域 福知山市、舞鶴市、綾部市
 南丹地域 亀岡市、南丹市、京丹波町
 京都市域 京都市
 山城地域
 (乙訓地域 向日市、長岡京市、大山崎町
 (山城中部地域 宇治市、城陽市、八幡市、京田辺市、久御山町、井手町、宇治田原町
 相楽地域 木津川市、笠置町、和束町、精華町、南山城村

賃金・労働時間・雇用の動き

毎月勤労統計調査地方調査結果 25年3月分

(注) 対前月比、対前年同月比は、指数によって計算したものである。

I 事業所規模5人以上

1 賃金の動き

現金給与総額	251,757 円
○対前月比	4.8%の増
○対前年同月比	1.1%の増
きまって支給する給与	238,323 円
○対前月比	0.4%の増
○対前年同月比	1.9%の増
特別に支払われた給与	13,434 円
○対前月差	10,238 円の増
○対前年同月差	1,965 円の減

2 労働時間の動き

出勤日数	17.9 日
○対前月差	0.2 日の減
○対前年同月差	0.3 日の減
総実労働時間	138.9 時間
○対前月比	0.6%の減
○対前年同月比	0.8%の減
所定外労働時間	12.1 時間
○対前月比	5.2%の増
○対前年同月比	15.2%の増

第1表 平均現金給与額・出勤日数・労働時間（規模5人以上）

産 業 別	総 数				男			女	
	現金給与総額	きまって支給する給与	所定内給与	特別に支払われた給与	現金給与総額	きまって支給する給与	特別に支払われた給与	現金給与総額	きまって支給する給与
TL 調査 産 業 計	251,757	238,323	219,885	13,434	316,724	297,552	19,172	172,877	166,409
D 建 設 業	320,826	311,717	292,636	9,109	341,757	331,367	10,390	211,775	209,341
E 製 造 業	314,799	300,762	274,809	14,037	369,490	351,829	17,661	181,698	176,482
F 電気・ガス・熱供給・水道業	542,566	423,552	371,565	119,014	570,165	445,430	124,735	314,268	242,581
G 情報通信業	322,867	313,643	283,639	9,224	370,952	357,687	13,265	229,300	227,940
H 運輸業、郵便業	276,355	262,100	206,254	14,255	286,778	271,654	15,124	189,012	182,038
I 卸売業、小売業	198,693	188,423	180,065	10,270	273,026	258,424	14,602	134,852	128,302
J 金融業、保険業	442,168	337,251	306,421	104,917	602,670	424,109	178,561	291,629	255,785
K 不動産業、物品賃貸業	254,295	248,689	232,838	5,606	286,492	280,568	5,924	203,916	198,806
L 学術研究、専門・技術サービス業	395,218	333,147	308,097	62,071	474,230	397,926	76,304	274,385	234,080
M 宿泊業、飲食サービス業	124,590	122,804	114,437	1,786	163,252	160,182	3,070	92,642	91,917
N 生活関連サービス業、娯楽業	156,389	156,122	147,307	267	204,678	204,136	542	121,326	121,259
O 教育、学習支援業	279,607	279,010	272,809	597	318,461	317,783	678	227,796	227,307
P 医療、福祉	241,136	233,320	215,543	7,816	305,189	293,386	11,803	215,481	209,262
Q 複合サービス事業	397,314	295,482	282,330	101,832	490,520	357,794	132,726	261,601	204,752
R その他のサービス業(他に分類されないもの)	235,288	230,210	211,903	5,078	292,591	285,593	6,998	145,695	143,618
E09.10 食料品・たばこ	210,466	203,381	186,095	7,085	282,112	271,716	10,396	128,255	124,969
E11 繊維工業	275,259	262,278	254,347	12,981	342,658	326,930	15,728	205,036	194,916
E12 木材・木製品	X	X	X	X	X	X	X	X	X
E13 家具・装備品	314,588	305,359	265,490	9,229	339,819	329,099	10,720	204,651	201,920
E14 パルプ・紙	296,273	291,874	260,150	4,399	328,270	323,044	5,226	170,666	169,517
E15 印刷・同関連業	307,006	303,055	265,496	3,951	337,864	333,993	3,871	192,751	188,502
E16.17 化学、石油・石炭	352,682	347,881	331,099	4,801	379,088	373,301	5,787	275,799	273,872
E18 プラスチック製品	259,042	259,042	232,155	-	339,746	339,746	-	133,395	133,395
E19 ゴム製品	X	X	X	X	X	X	X	X	X
E21 窯業・土石製品	324,582	324,582	296,068	-	355,820	355,820	-	188,304	188,304
E22 鉄鋼業	286,439	286,439	258,150	-	296,517	296,517	-	182,621	182,621
E23 非鉄金属製造業	274,501	274,501	242,696	-	295,814	295,814	-	177,831	177,831
E24 金属製品製造業	306,330	305,174	279,392	1,156	326,081	326,081	-	232,279	226,791
E25 はん用機械器具	446,300	324,047	303,498	122,253	459,710	335,261	124,449	323,650	221,485
E26 生産用機械器具	345,560	345,560	312,270	-	371,499	371,499	-	205,220	205,220
E27 業務用機械器具	416,421	337,337	312,629	79,084	482,718	380,609	102,109	207,814	201,180
E28 電子・デバイス	363,547	354,421	329,984	9,126	442,070	430,852	11,218	201,778	196,962
E29 電気機械器具	325,623	313,856	289,405	11,767	392,749	378,733	14,016	168,757	162,245
E30 情報通信機械器具	373,314	367,021	362,324	6,293	416,401	409,481	6,920	228,948	224,754
E31 輸送用機械器具	370,649	364,646	305,322	6,003	392,748	386,405	6,343	219,528	215,855
E32.20 その他の製造業	273,160	273,160	241,273	-	337,443	337,443	-	166,061	166,061
I-1 卸売業	283,568	277,096	261,293	6,472	328,744	322,123	6,621	184,642	178,496
I-2 小売業	163,341	151,488	146,231	11,853	229,796	209,001	20,795	124,556	117,922
M75 宿泊業	185,883	179,173	160,311	6,710	231,834	221,761	10,073	135,997	132,938
M S M 一 括 分	103,537	103,443	98,681	94	134,675	134,523	152	80,134	80,083
P83 医療業	269,470	259,995	233,430	9,475	340,569	329,710	10,859	238,212	229,345
P S P 一 括 分	203,284	197,685	191,648	5,599	249,687	236,402	13,285	186,975	184,078
R91 職業紹介・派遣業	188,246	186,866	172,269	1,380	239,898	237,449	2,449	159,132	158,355
R92 その他の事業サービス	189,973	182,591	164,247	7,382	243,466	233,225	10,241	109,463	106,384
R S R 一 括 分	338,858	335,306	314,781	3,552	370,101	365,937	4,164	229,330	227,926

注 集計事業所数が少ない産業は結果の公表ができないため、統計表の表章産業からは除いているが、それぞれの該当数値は、中分類は大分類に、大分

図1 産業、男女別きまって支給する給与

(規模5人以上)

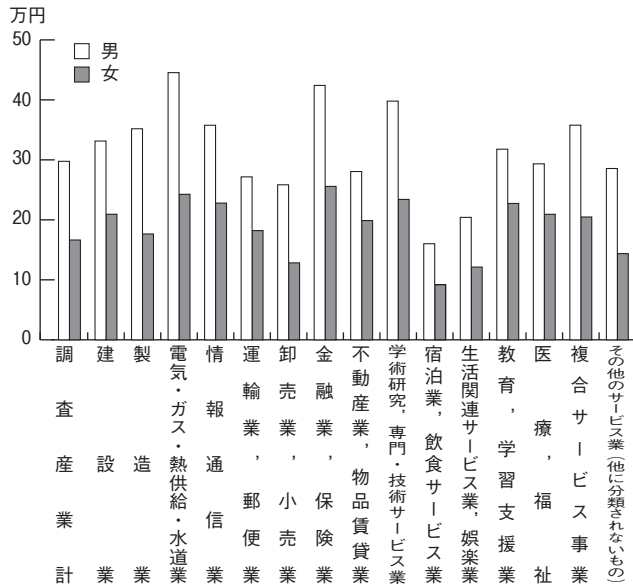
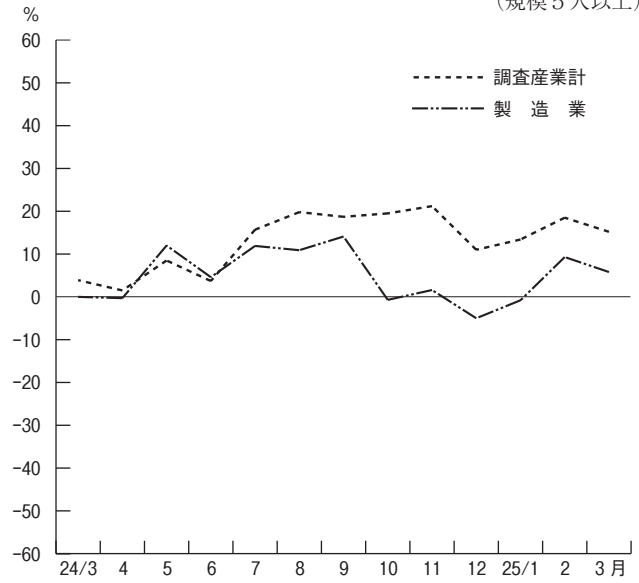


図2 所定外労働時間（対前年同月増減率）の推移

(規模5人以上)



(単位：円、日、時間)

特別に支払われた給与	総数				男				女				産業別	
	出勤日数	総労働時間	実労働時間	所定内労働時間	所定外労働時間	出勤日数	総労働時間	実労働時間	所定内労働時間	所定外労働時間	出勤日数	総労働時間		実労働時間
6,468	17.9	138.9	126.8	12.1	18.7	155.6	138.5	17.1	16.9	118.7	112.7	6.0	T L	
2,434	21.7	182.2	162.5	19.7	22.0	187.4	164.8	22.6	20.4	155.3	150.7	4.6	D	
5,216	18.8	154.6	140.1	14.5	19.2	164.4	146.0	18.4	17.9	130.9	125.7	5.2	E	
71,687	18.5	149.3	134.6	14.7	18.6	152.5	137.0	15.5	18.0	122.9	115.1	7.8	F	
1,360	18.8	159.7	142.2	17.5	19.1	166.2	146.8	19.4	18.1	147.1	133.3	13.8	G	
6,974	19.9	188.1	152.0	36.1	20.1	192.8	154.6	38.2	18.6	148.8	130.3	18.5	H	
6,550	18.0	128.5	121.4	7.1	19.0	150.0	137.9	12.1	17.1	110.2	107.3	2.9	I	
35,844	18.8	156.9	141.0	15.9	19.5	170.6	149.1	21.5	18.1	144.1	133.4	10.7	J	
5,110	18.2	142.6	133.6	9.0	18.7	151.8	139.5	12.3	17.4	128.3	124.4	3.9	K	
40,305	18.7	153.2	136.3	16.9	18.9	161.1	140.7	20.4	18.5	141.2	129.5	11.7	L	
725	16.1	107.5	102.1	5.4	16.6	120.6	112.7	7.9	15.7	96.7	93.3	3.4	M	
67	17.2	113.9	107.7	6.2	18.1	131.7	126.0	5.7	16.6	101.0	94.5	6.5	N	
489	14.1	114.9	100.9	14.0	13.9	113.7	100.0	13.7	14.3	116.4	102.0	14.4	O	
6,219	17.4	131.3	124.4	6.9	18.1	143.7	133.7	10.0	17.1	126.3	120.7	5.6	P	
56,849	17.0	134.9	128.0	6.9	18.4	145.2	137.7	7.5	14.9	119.9	113.8	6.1	Q	
2,077	19.1	148.0	134.9	13.1	20.1	167.3	150.2	17.1	17.6	117.7	110.9	6.8	R	
3,286	18.6	141.3	131.5	9.8	19.7	162.9	147.5	15.4	17.4	116.6	113.2	3.4	E09,10	
10,120	18.7	142.8	138.1	4.7	19.0	148.0	142.1	5.9	18.4	137.5	134.0	3.5	E 1 1	
X	X	X	X	X	X	X	X	X	X	X	X	X	X	E 1 2
2,731	21.7	198.1	172.4	25.7	22.1	207.9	177.8	30.1	20.0	155.5	148.9	6.6	E 1 3	
1,149	19.2	154.0	135.2	18.8	19.6	161.8	140.9	20.9	17.7	123.9	113.0	10.9	E 1 4	
4,249	19.6	170.9	149.8	21.1	19.8	176.8	152.4	24.4	18.7	148.9	140.0	8.9	E 1 5	
1,927	19.7	161.6	151.0	10.6	19.7	163.1	150.8	12.3	19.7	157.4	151.7	5.7	E16,17	
-	19.5	159.0	138.5	20.5	20.0	181.9	150.2	31.7	18.7	123.4	120.4	3.0	E 1 8	
X	X	X	X	X	X	X	X	X	X	X	X	X	X	E 1 9
-	18.2	144.2	133.4	10.8	18.4	147.6	135.8	11.8	17.7	129.1	122.6	6.5	E 2 1	
-	17.4	158.8	143.6	15.2	17.2	157.3	142.0	15.3	19.5	173.4	159.8	13.6	E 2 2	
-	19.5	167.1	150.7	16.4	19.4	172.2	152.9	19.3	19.8	144.0	140.5	3.5	E 2 3	
5,488	19.5	164.9	151.4	13.5	19.6	168.6	153.4	15.2	19.0	150.8	143.8	7.0	E 2 4	
102,165	18.9	163.9	150.6	13.3	19.0	165.9	151.7	14.2	17.9	145.0	140.2	4.8	E 2 5	
-	18.7	164.7	138.4	26.3	19.1	170.2	140.6	29.6	16.9	135.4	126.6	8.8	E 2 6	
6,634	18.2	150.3	139.2	11.1	18.6	156.9	143.7	13.2	17.0	129.5	125.1	4.4	E 2 7	
4,816	18.1	146.4	135.3	11.1	18.4	153.0	139.5	13.5	17.6	133.0	126.7	6.3	E 2 8	
6,512	18.6	152.2	138.7	13.5	18.9	164.7	147.2	17.5	17.8	123.1	118.9	4.2	E 2 9	
4,194	18.7	158.5	147.2	11.3	18.8	160.2	148.1	12.1	18.5	152.8	144.2	8.6	E 3 0	
3,673	19.2	169.6	146.9	22.7	19.3	175.0	149.7	25.3	18.5	132.6	127.3	5.3	E 3 1	
-	17.8	146.3	131.4	14.9	18.7	158.8	139.2	19.6	16.2	125.5	118.5	7.0	E32,20	
6,146	19.6	159.0	147.0	12.0	20.0	167.1	152.3	14.8	18.7	141.5	135.6	5.9	I - 1	
6,634	17.3	115.9	110.8	5.1	18.1	136.7	126.7	10.0	16.8	103.8	101.5	2.3	I - 2	
3,059	18.7	144.7	135.4	9.3	19.7	152.5	140.6	11.9	17.7	136.1	129.7	6.4	M 7 5	
51	15.2	94.8	90.7	4.1	15.3	107.3	101.1	6.2	15.1	85.3	82.8	2.5	M S	
8,867	17.6	135.3	125.8	9.5	17.9	146.3	132.7	13.6	17.4	130.4	122.8	7.6	P 8 3	
2,897	17.1	126.0	122.5	3.5	18.3	139.8	135.3	4.5	16.7	121.1	118.0	3.1	P S	
777	18.0	138.8	129.5	9.3	18.9	155.6	142.1	13.5	17.5	129.2	122.3	6.9	R 9 1	
3,079	19.2	143.2	128.8	14.4	20.3	168.7	149.3	19.4	17.6	104.9	98.0	6.9	R 9 2	
1,404	19.6	161.4	148.1	13.3	20.2	168.8	153.5	15.3	17.4	135.4	129.1	6.3	R S	

類は調査産業計に含めて算定している。

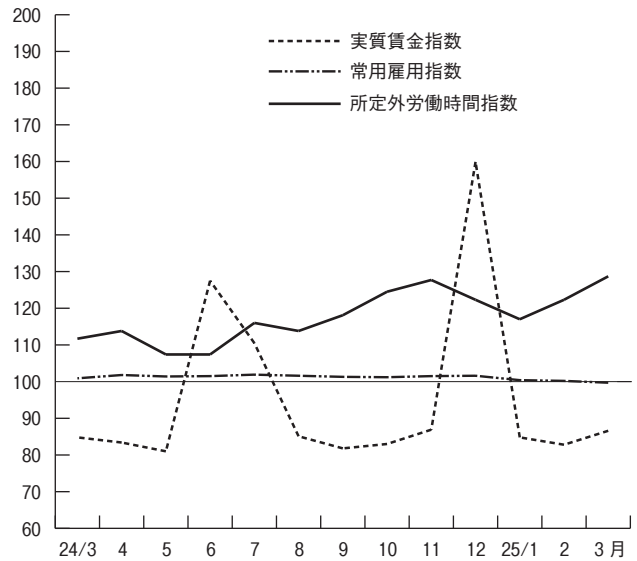
3 雇用の動き

常用労働者数…………… 842,268 人
 ○対前月比 0.5%の減
 ○対前年同月比 1.2%の減
 パートタイム労働者比率…………… 35.7%

労働異動

○ 入 職 率 総数 1.8% (前月 2.0%)
 男 1.5% (〃 1.9%)
 女 2.2% (〃 2.1%)
 ○ 離 職 率 総数 2.1% (前月 2.2%)
 男 2.1% (〃 2.2%)
 女 2.1% (〃 2.2%)

図3 実質賃金指数、常用雇用指数及び所定外労働時間指数の推移
 (調査産業計) (平成22年=100) (規模5人以上)



第2表 常用労働者数 (規模5人以上)

(単位:人、%)

産 業 別	総 数				男				女			
	本調査期末 常用労働者数	パートタイム 労働者比率	増加常用 労働者数	減少常用 労働者数	本調査期末 常用労働者数	増加常用 労働者数	減少常用 労働者数	本調査期末 常用労働者数	増加常用 労働者数	減少常用 労働者数		
TL 調査 産 業 計	842,268	35.7	15,540	18,052	461,117	7,029	9,922	381,151	8,511	8,130		
D 建 設 業	28,314	4.2	114	272	23,685	-	272	4,629	114	-		
E 製 造 業	150,600	16.3	1,273	1,728	106,607	686	1,275	43,993	587	453		
F 電気・ガス・熱供給・水道業	5,248	6.5	-	-	4,682	-	-	566	-	-		
G 情 報 通 信 業	14,340	7.5	51	108	9,472	33	71	4,868	18	37		
H 運 輸 業, 郵 便 業	50,216	14.1	713	1,285	44,836	631	1,194	5,380	82	91		
I 卸 売 業, 小 売 業	169,381	52.4	4,610	5,005	78,079	2,510	3,054	91,302	2,100	1,951		
J 金 融 業, 保 険 業	22,599	13.2	167	229	10,939	98	125	11,660	69	104		
K 不 動 産 業, 物 品 賃 貸 業	10,982	23.7	213	370	6,679	157	295	4,303	56	75		
L 学術研究, 専門・技術サービス業	22,620	19.5	212	416	13,714	106	155	8,906	106	261		
M 宿 泊 業, 飲 食 サービス 業	86,165	75.3	3,275	3,013	38,963	1,463	1,392	47,202	1,812	1,621		
N 生活関連サービス業, 娯楽業	32,049	63.6	597	869	13,431	164	380	18,618	433	489		
O 教 育, 学 習 支 援 業	64,002	36.9	1,157	2,080	36,584	417	925	27,418	740	1,155		
P 医 療, 福 祉 社	122,295	33.7	1,662	1,759	34,858	245	505	87,437	1,417	1,254		
Q 複 合 サービス 事 業	4,308	18.3	74	10	2,555	47	7	1,753	27	3		
R その他のサービス業(他に分類されないもの)	59,100	28.4	1,422	907	35,989	472	271	23,111	950	636		
E09.10 食 料 品 ・ た ば こ 業	23,313	42.6	358	248	12,406	91	134	10,907	267	114		
E11 織 維 工 業	12,891	16.4	70	208	6,590	47	93	6,301	23	115		
E12 木 材 ・ 木 製 品 業	X	X	X	X	X	X	X	X	X	X		
E13 家 具 ・ 装 備 品 業	1,276	4.9	2	-	1,038	2	-	238	-	-		
E14 パ ル プ 業	4,526	15.4	65	61	3,606	55	54	920	10	7		
E15 印 刷 ・ 同 関 連 業	9,180	6.0	62	160	7,219	25	120	1,961	37	40		
E16.17 化 学, 石 油 ・ 石 炭 業	6,451	5.0	94	10	4,791	47	6	1,660	47	4		
E18 プ ラ ス チ ッ ク 製 品 業	5,788	35.6	12	29	3,523	-	13	2,265	12	16		
E19 ゴ ム 製 品 業	X	X	X	X	X	X	X	X	X	X		
E21 窯 業 ・ 土 石 製 品 業	3,465	9.4	10	3	2,819	8	2	646	2	1		
E22 鉄 鋼 製 造 業	1,963	7.2	-	7	1,789	-	7	174	-	-		
E23 非 鉄 金 属 製 造 業	1,498	13.7	22	43	1,228	22	38	270	-	5		
E24 金 属 製 品 製 造 業	7,913	7.3	-	179	6,228	-	179	1,685	-	-		
E25 は ん 用 機 械 器 具 業	4,195	5.7	43	13	3,783	43	13	412	-	-		
E26 生 産 用 機 械 器 具 業	15,560	6.3	45	202	13,120	44	202	2,440	1	-		
E27 業 務 用 機 械 器 具 業	10,764	11.4	18	52	8,172	14	32	2,592	4	20		
E28 電 子 ・ デ バ イ ス 業	13,797	10.2	77	125	9,290	44	73	4,507	33	52		
E29 電 気 機 械 器 具 業	9,477	16.5	55	38	6,641	33	13	2,836	22	25		
E30 情 報 通 信 機 械 器 具 業	3,064	4.7	38	14	2,358	25	10	706	13	4		
E31 輸 送 用 機 械 器 具 業	9,238	8.4	183	237	8,037	126	218	1,201	57	19		
E32.20 そ の 他 の 製 造 業	5,846	20.7	117	97	3,643	60	68	2,203	57	29		
I-1 卸 売 業	49,928	18.8	1,362	1,234	34,140	864	1,047	15,788	498	187		
I-2 小 売 業	119,453	66.4	3,248	3,771	43,939	1,646	2,007	75,514	1,602	1,764		
M75 宿 泊 業	22,122	53.6	700	448	11,457	159	144	10,665	541	304		
M S M 一 括 分	64,043	82.8	2,575	2,565	27,506	1,304	1,248	36,537	1,271	1,317		
P83 医 療 業	69,873	33.1	1,062	1,251	21,236	168	431	48,637	894	820		
P S P 一 括 分	52,422	34.5	600	508	13,622	77	74	38,800	523	434		
R91 職 業 紹 介 ・ 派 遣 業	11,220	32.8	833	542	4,048	236	124	7,172	597	418		
R92 そ の 他 の 事 業 サービス	29,803	39.5	461	315	17,910	232	136	11,893	229	179		
R S R 一 括 分	18,077	7.4	128	50	14,031	4	11	4,046	124	39		

注1 集計事業所数が少ない産業は結果の公表ができないため、統計表の表章産業からは除いているが、それぞれの該当数値は、中分類は大分類に、大分類は調査産業計に含めて算定している。
 2 増加(減少)常用労働者とは、採用(解雇・退職)者、転勤者、無給・病欠者の復職(休職)等のことである。

4 指数
(その1)

規模5人以上(平成22年=100)

年 月	名目賃金指数						労働時間指数			
	現金給与総額		きまって支給する給与		所定内給与		総実労働時間		所定内労働時間	
	調査産業計	製造業	調査産業計	製造業	調査産業計	製造業	調査産業計	製造業	調査産業計	製造業
平成20年平均	107.6	101.8	107.3	100.9	107.5	101.0	102.4	103.2	102.0	103.1
21	102.3	97.7	102.9	99.1	103.3	100.9	99.3	97.3	99.6	99.0
22	100.0	100.0	100.0	100.0	100.0	100.0	100.0	100.0	100.0	100.0
23	96.4	101.1	96.6	100.8	96.6	101.3	99.6	98.7	99.4	98.9
24	95.3	100.0	97.1	100.3	96.7	100.1	99.5	100.5	98.5	100.5
平成24年3月	85.1	87.0	96.3	101.2	96.1	101.0	99.4	102.1	98.5	102.1
4	83.7	86.0	98.3	101.0	97.6	100.6	102.2	104.7	101.4	105.0
5	81.2	81.8	96.5	99.4	96.4	99.6	97.3	93.7	96.6	93.4
6	127.4	129.6	97.3	101.1	97.3	101.1	102.6	105.6	102.3	106.4
7	110.1	131.6	97.9	100.9	97.5	100.5	100.9	103.7	99.8	103.8
8	85.0	86.3	97.9	100.3	97.7	100.6	97.7	96.3	96.6	95.9
9	81.7	83.8	97.5	101.7	97.3	101.4	98.7	101.9	97.3	101.4
10	82.8	83.4	98.1	100.2	97.6	100.0	100.7	100.2	99.0	99.9
11	86.3	83.5	98.2	99.8	97.3	98.9	104.0	106.4	102.4	107.0
12	158.9	181.0	97.2	99.5	96.6	99.8	99.4	102.0	97.7	102.1
25年1月	84.2	82.6	96.9	97.8	96.2	98.9	92.5	85.5	90.7	85.4
2	82.1	83.1	97.7	101.4	96.9	100.7	99.2	104.2	97.6	103.4
3	86.0	86.3	98.1	100.9	97.4	100.9	98.6	97.6	96.4	96.7

(その2)

年 月	労働時間指数		常用雇用指数		実質賃金指数			
	所定外労働時間				現金給与総額		きまって支給する給与	
	調査産業計	製造業	調査産業計	製造業	調査産業計	製造業	調査産業計	製造業
平成20年平均	108.2	110.2	100.3	98.5	105.5	99.8	105.2	98.9
21	94.8	78.5	100.7	102.0	101.5	96.9	102.1	98.3
22	100.0	100.0	100.0	100.0	100.0	100.0	100.0	100.0
23	103.4	96.6	100.1	100.8	96.4	101.1	96.6	100.8
24	114.1	100.2	101.4	100.6	95.4	100.1	97.2	100.4
平成24年3月	111.7	101.5	100.9	100.1	84.8	86.7	95.9	100.8
4	113.8	101.5	101.8	101.6	83.4	85.7	97.9	100.6
5	107.4	97.0	101.4	100.9	81.0	81.6	96.2	99.1
6	107.4	97.0	101.5	100.5	127.5	129.7	97.4	101.2
7	116.0	102.2	101.9	101.1	110.5	132.1	98.3	101.3
8	113.8	100.7	101.6	100.8	85.1	86.4	98.0	100.4
9	118.1	106.7	101.3	100.4	81.8	83.9	97.6	101.8
10	124.5	103.0	101.2	100.6	83.0	83.6	98.3	100.4
11	127.7	100.7	101.5	101.4	86.9	84.1	98.9	100.5
12	122.3	101.5	101.6	100.5	159.9	182.1	97.8	100.1
25年1月	117.0	87.4	100.4	99.3	84.8	83.2	97.6	98.5
2	122.3	112.6	100.2	98.8	82.8	83.9	98.6	102.3
3	128.7	107.4	99.7	97.5	86.6	86.9	98.8	101.6

注 実質賃金指数=名目賃金指数÷消費者物価指数(持家の帰属家賃を除く総合)×100

全国平均(25年3月分)

厚生労働省大臣官房統計情報部公表結果から 規模5人以上

項 目	調 査 産 業 計		製 造 業	
	実 数	対前年同月増減率(%)	実 数	対前年同月増減率(%)
現金給与総額(円)	274,764	△ 0.9	311,167	△ 1.7
きまって支給する給与(円)	260,857	△ 1.1	301,200	△ 1.4
所定内給与(円)	241,648	△ 0.9	271,184	△ 1.0
特別に支払われた給与(円)	13,907	0.0	9,967	△ 10.3
出勤日数(日)	18.5	※△ 0.7	19.2	※△ 0.8
総実労働時間(時間)	143.2	△ 3.6	159.9	△ 4.4
所定内労働時間(時間)	132.5	△ 3.9	144.9	△ 4.5
所定外労働時間(時間)	10.7	△ 1.9	15.0	△ 3.8
本月末常用労働者数(千人)	45,475	0.5	8,000	△ 1.1
パートタイム労働者比率(%)	29.42	※ 0.77	13.24	※ 0.59
入職率(%)	1.92	※ 0.01	1.04	※△ 0.08
離職率(%)	2.35	※ 0.01	1.22	※ 0.09

注 ※は差を示す。

Ⅱ 事業所規模 30 人以上

1 賃金の動き

現金給与総額……………	270,637 円
○対前月比	6.2%の増
○対前年同月比	0.8%の減
きまって支給する給与……………	254,437 円
○対前月比	0.3%の減
○対前年同月比	増減なし
特別に支払われた給与……………	16,200 円
○対前月差	11,315 円の増
○対前年同月差	2,250 円の減

2 労働時間の動き

出勤日数……………	17.7 日
○対前月差	0.3 日の減
○対前年同月差	0.7 日の減
総実労働時間……………	139.6 時間
○対前月比	1.9%の減
○対前年同月比	2.7%の減
所定外労働時間……………	12.5 時間
○対前月比	0.8%の減
○対前年同月比	3.3%の増

第3表 平均現金給与額・出勤日数・労働時間（規模 30 人以上）

産 業 別	総 数				男			女	
	現金給与総額	きまって支給する給与	所定内給与	特別に支払われた給与	現金給与総額	きまって支給する給与	特別に支払われた給与	現金給与総額	きまって支給する給与
TL 調査 産 業 計	270,637	254,437	233,084	16,200	333,308	312,388	20,920	187,725	177,770
D 建 設 業	320,762	302,149	271,572	18,613	327,240	307,300	19,940	232,805	232,212
E 製 造 業	337,384	318,224	288,548	19,160	390,650	367,151	23,499	195,571	187,964
F 電気・ガス・熱供給・水道業	590,318	435,026	376,032	155,292	614,580	454,006	160,574	361,112	255,722
G 情報 通 信	344,930	332,943	304,367	11,987	387,622	371,614	16,008	232,667	231,252
H 運 輸 業, 郵 便 業	265,434	249,811	198,490	15,623	275,948	259,167	16,781	172,174	166,821
I 卸 売 業, 小 売 業	197,010	187,552	180,083	9,458	274,981	267,540	7,441	142,825	131,965
J 金 融 業, 保 険 業	453,256	364,619	339,130	88,637	585,226	460,676	124,550	344,174	285,221
K 不 動 産 業, 物 品 賃 貸 業	237,152	235,342	217,128	1,810	280,898	278,732	2,166	158,932	157,758
L 学術研究, 専門・技術サービス業	479,235	365,911	333,964	113,324	524,278	409,840	114,438	353,663	243,444
M 宿 泊 業, 飲 食 サービス 業	128,533	124,551	116,364	3,982	164,311	157,469	6,842	98,580	96,993
N 生活関連サービス業, 娯楽業	149,317	148,778	138,294	539	200,332	199,333	999	105,710	105,565
O 教 育, 学 習 支 援 業	312,858	312,017	304,567	841	350,579	349,719	860	247,217	246,408
P 医 療, 福 祉	262,695	252,074	229,956	10,621	318,477	304,716	13,761	234,993	225,931
Q 複 合 サービス 事 業	379,272	304,856	288,640	74,416	428,085	339,020	89,065	248,873	213,590
R その他のサービス業(他に分類されないもの)	225,325	219,877	202,031	5,448	291,137	283,246	7,891	139,069	136,822
E09.10 食 料 品 ・ た ば こ	214,021	204,171	185,700	9,850	295,166	279,674	15,492	133,364	129,123
E 1 1 織 維 工 業	299,729	268,817	253,624	30,912	367,296	331,101	36,195	235,692	209,787
E 1 2 木 材 ・ 木 製 品	X	X	X	X	X	X	X	X	X
E 1 3 家 具 ・ 装 備 品	295,655	277,412	238,083	18,243	324,763	302,440	22,323	197,048	192,626
E 1 4 パ ル プ ・ 紙	341,823	334,704	294,405	7,119	356,412	348,824	7,588	225,519	222,132
E 1 5 印 刷 ・ 同 関 連 業	332,239	326,065	285,943	6,174	362,222	356,368	5,854	201,434	193,863
E16.17 化 学 ・ 石 油 ・ 石 炭	349,230	346,020	331,120	3,210	375,476	371,067	4,409	278,914	278,914
E 1 8 プ ラ ス チ ッ ク 製 品	252,571	252,571	225,814	-	330,301	330,301	-	144,404	144,404
E 1 9 ゴ ム 製 品	X	X	X	X	X	X	X	X	X
E 2 1 窯 業 ・ 土 石 製 品	342,719	342,719	313,823	-	373,592	373,592	-	197,694	197,694
E 2 2 鉄 鋼 製 業	291,285	291,285	249,473	-	295,776	295,776	-	241,464	241,464
E 2 3 非 金 属 製 造 業	274,501	274,501	242,696	-	295,814	295,814	-	177,831	177,831
E 2 4 金 属 製 品 製 造 業	328,615	326,266	297,823	2,349	350,096	350,096	-	252,791	242,150
E 2 5 は ん 用 機 械 器 具	535,797	329,867	303,855	205,930	552,968	342,735	210,233	383,215	215,518
E 2 6 生 産 用 機 械 器 具	354,112	354,112	316,957	-	380,746	380,746	-	211,729	211,729
E 2 7 業 務 用 機 械 器 具	437,819	339,400	313,893	98,419	519,743	389,767	129,976	202,342	194,628
E 2 8 電 子 ・ デ バ イ ス	386,184	375,841	350,150	10,343	444,405	432,636	11,769	230,964	224,425
E 2 9 電 気 機 械 器 具	367,335	351,819	325,073	15,516	409,939	393,364	16,575	215,507	203,764
E 3 0 情 報 通 信 機 械 器 具	373,314	367,021	362,324	6,293	416,401	409,481	6,920	228,948	224,754
E 3 1 輸 送 用 機 械 器 具	389,690	383,078	319,168	6,612	402,261	395,506	6,755	273,396	268,104
E32.20 そ の 他 の 製 造 業	302,094	302,094	261,321	-	361,950	361,950	-	189,642	189,642
I - 1 卸 売 業	270,710	265,555	251,013	5,155	314,481	309,738	4,743	181,375	175,380
I - 2 小 売 業	166,148	154,888	150,380	11,260	238,057	228,094	9,963	135,234	123,416
M 7 5 宿 泊 業	198,173	185,787	173,324	12,386	264,620	244,336	20,284	137,533	132,355
M S M 一 括 分	96,687	96,548	90,316	139	115,223	114,959	264	81,773	81,735
P 8 3 医 療 業	297,468	284,778	251,396	12,690	356,557	343,582	12,975	266,718	254,177
P S P 一 括 分	210,728	203,199	197,914	7,529	256,881	241,849	15,032	189,384	185,324
R 9 1 職 業 紹 介 ・ 派 遣 業	180,680	179,176	163,494	1,504	238,254	235,229	3,025	153,823	153,029
R 9 2 そ の 他 の 事 業 サービス	182,714	173,632	155,134	9,082	233,559	220,732	12,827	109,501	105,811
R S R 一 括 分	391,629	391,531	372,988	98	432,107	431,983	124	240,306	240,304

注 集計事業所数が少ない産業は結果の公表ができないため、統計表の表章産業からは除いているが、それぞれの該当数値は、中分類は大分類に、大分

図4 産業、男女別きまって支給する給与

(規模 30 人以上)

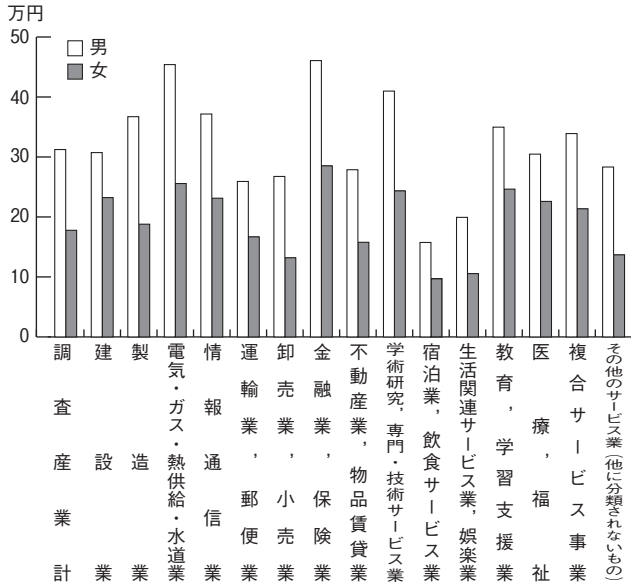
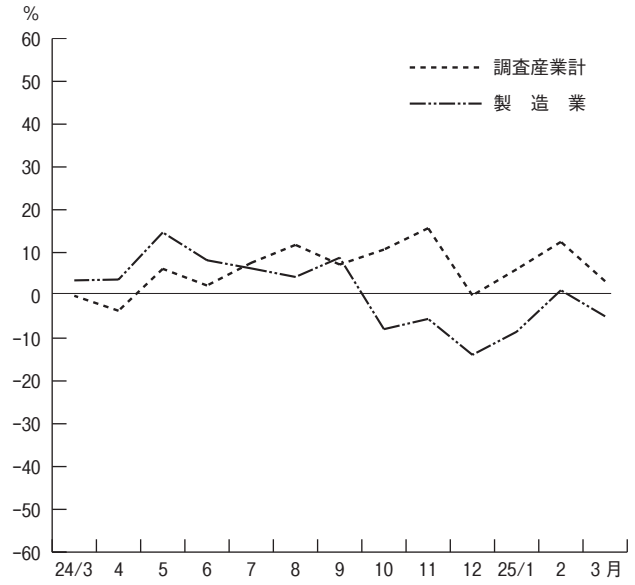


図5 所定外労働時間（対前年同月増減率）の推移

(規模 30 人以上)



(単位：円、日、時間)

特別に支払われた給与	総 数				男				女				産業別	
	出勤日数	総労働時間	実労働時間	所定内労働時間	所定外労働時間	出勤日数	総労働時間	実労働時間	所定内労働時間	所定外労働時間	出勤日数	総労働時間		実労働時間
9,955	17.7	139.6	127.1	12.5	18.3	154.3	136.9	17.4	16.8	120.3	114.3	6.0	T L	
593	20.3	177.0	163.2	13.8	20.3	177.5	163.4	14.1	20.3	170.1	160.2	9.9	D	
7,607	18.5	154.9	139.2	15.7	18.9	162.9	143.7	19.2	17.7	133.7	127.2	6.5	E	
105,390	18.4	148.6	132.6	16.0	18.5	152.0	135.3	16.7	17.7	117.1	107.5	9.6	F	
1,415	18.8	156.9	141.2	15.7	19.0	160.8	144.2	16.6	18.4	146.4	133.3	13.1	G	
5,353	19.7	187.2	152.6	34.6	19.9	192.3	155.7	36.6	18.1	141.6	125.0	16.6	H	
10,860	18.1	125.7	119.3	6.4	19.0	148.3	136.1	12.2	17.5	110.2	107.7	2.5	I	
58,953	18.4	150.4	136.2	14.2	19.2	164.7	143.8	20.9	17.7	138.5	129.9	8.6	J	
1,174	17.8	138.7	129.1	9.6	18.5	149.4	138.6	10.8	16.5	119.5	112.0	7.5	K	
110,219	17.5	142.2	127.7	14.5	17.9	148.7	133.1	15.6	16.6	123.9	112.6	11.3	L	
1,587	15.7	103.0	97.4	5.6	16.2	115.2	107.7	7.5	15.3	92.9	88.8	4.1	M	
145	16.3	110.3	104.7	5.6	17.2	126.7	118.6	8.1	15.6	96.4	92.9	3.5	N	
809	13.3	109.1	98.2	10.9	13.6	112.6	100.7	11.9	12.8	103.0	93.8	9.2	O	
9,062	17.7	139.9	131.9	8.0	18.2	147.8	136.9	10.9	17.4	136.1	129.5	6.6	P	
35,283	18.9	145.9	137.9	8.0	19.2	147.3	138.9	8.4	18.3	142.4	135.2	7.2	Q	
2,247	18.7	143.2	130.5	12.7	19.9	164.3	147.3	17.0	17.0	115.6	108.5	7.1	R	
4,241	18.5	137.9	129.1	8.8	19.6	157.0	143.7	13.3	17.3	118.8	114.5	4.3	E09,10	
25,905	16.8	134.3	127.3	7.0	17.3	139.2	132.1	7.1	16.3	129.6	122.7	6.9	E 1 1	
X	X	X	X	X	X	X	X	X	X	X	X	X	X	E 1 2
4,422	21.3	190.2	168.0	22.2	21.9	203.7	177.6	26.1	19.2	144.8	135.6	9.2	E 1 3	
3,387	19.4	161.7	144.2	17.5	19.5	162.6	144.7	17.9	18.6	154.3	140.5	13.8	E 1 4	
7,571	19.1	168.7	147.3	21.4	19.2	172.8	149.6	23.2	18.6	150.8	137.2	13.6	E 1 5	
-	19.3	159.6	149.4	10.2	19.1	160.2	148.4	11.8	19.7	157.8	152.0	5.8	E16,17	
-	19.0	158.8	136.3	22.5	19.3	180.1	143.9	36.2	18.7	128.9	125.6	3.3	E 1 8	
X	X	X	X	X	X	X	X	X	X	X	X	X	X	E 1 9
-	19.2	149.4	140.6	8.8	19.5	152.7	144.4	8.3	17.8	133.8	122.7	11.1	E 2 1	
-	17.2	166.2	143.8	22.4	16.9	164.4	141.9	22.5	19.9	186.3	164.9	21.4	E 2 2	
-	19.5	167.1	150.7	16.4	19.4	172.2	152.9	19.3	19.8	144.0	140.5	3.5	E 2 3	
10,641	18.5	157.5	145.0	12.5	18.5	158.6	145.1	13.5	18.4	153.7	144.8	8.9	E 2 4	
167,697	18.5	161.4	147.8	13.6	18.5	163.1	148.5	14.6	18.4	146.1	141.9	4.2	E 2 5	
-	18.8	167.0	137.1	29.9	19.0	171.5	137.9	33.6	17.6	142.9	132.6	10.3	E 2 6	
7,714	17.7	145.8	135.3	10.5	18.1	152.4	139.7	12.7	16.6	127.0	122.7	4.3	E 2 7	
6,539	18.0	147.3	136.2	11.1	18.3	151.5	138.5	13.0	17.4	136.1	130.1	6.0	E 2 8	
11,743	18.7	158.3	143.5	14.8	18.7	162.7	145.7	17.0	18.4	142.4	135.6	6.8	E 2 9	
4,194	18.7	158.5	147.2	11.3	18.8	160.2	148.1	12.1	18.5	152.8	144.2	8.6	E 3 0	
5,292	19.3	172.5	148.6	23.9	19.4	175.6	150.0	25.6	19.0	143.9	136.2	7.7	E 3 1	
-	18.1	155.8	136.8	19.0	18.7	166.4	142.4	24.0	16.9	135.8	126.3	9.5	E32,20	
5,995	19.1	153.1	141.1	12.0	19.5	161.1	146.0	15.1	18.1	136.7	131.1	5.6	I - 1	
11,818	17.7	114.3	110.2	4.1	18.4	136.3	126.9	9.4	17.4	105.0	103.1	1.9	I - 2	
5,178	18.0	129.9	122.0	7.9	19.3	149.5	139.4	10.1	16.8	112.1	106.2	5.9	M 7 5	
38	14.7	90.8	86.2	4.6	14.7	98.5	92.3	6.2	14.7	84.6	81.3	3.3	M S	
12,541	18.4	148.3	137.2	11.1	18.4	152.0	137.2	14.8	18.4	146.5	137.3	9.2	P 8 3	
4,060	16.7	127.4	124.0	3.4	17.9	140.9	136.3	4.6	16.1	121.2	118.3	2.9	P S	
794	17.5	134.6	124.6	10.0	18.1	152.8	136.1	16.7	17.2	126.1	119.2	6.9	R 9 1	
3,690	19.0	140.4	127.2	13.2	20.2	164.5	147.4	17.1	17.1	105.5	98.0	7.5	R 9 2	
2	19.2	160.9	146.3	14.6	20.1	169.2	152.2	17.0	15.8	129.8	124.2	5.6	R S	

類は調査産業計に含めて算定している。

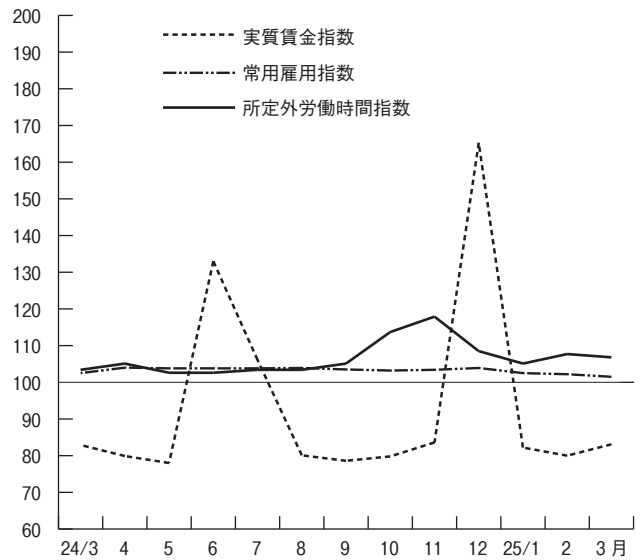
3 雇用の動き

常用労働者数…………… 509,787人
 ○対前月比 0.7%の減
 ○対前年同月比 1.0%の減
 パートタイム労働者比率…………… 32.9%

労働異動

○入職率 総数1.6% (前月1.7%)
 男1.2% (〃1.5%)
 女2.2% (〃1.9%)
 ○離職率 総数2.0% (前月2.0%)
 男1.8% (〃1.9%)
 女2.2% (〃2.1%)

図6 実質賃金指数、常用雇用指数及び所定外労働時間指数の推移
 (調査産業計) (平成22年=100) (規模30人以上)



第4表 常用労働者数 (規模30人以上)

(単位:人、%)

産 業 別	総 数				男				女			
	本調査期間末 常用労働者数	パートタイム 労働者比率	増加常用 労働者数	減少常用 労働者数	本調査期間末 常用労働者数	増加常用 労働者数	減少常用 労働者数	本調査期間末 常用労働者数	増加常用 労働者数	減少常用 労働者数		
TL 調査産業計	509,787	32.9	8,307	10,045	289,902	3,429	5,278	219,885	4,878	4,767		
D 建設業	8,319	0.0	-	40	7,747	-	40	572	-	-		
E 製造業	108,697	14.6	886	1,068	79,002	487	650	29,695	399	418		
F 電気・ガス・熱供給・水道業	4,022	4.0	-	-	3,637	-	-	385	-	-		
G 情報通信業	8,031	6.9	51	108	5,820	33	71	2,211	18	37		
H 運輸業、郵便業	39,352	16.0	598	900	35,354	516	809	3,998	82	91		
I 卸売業、小売業	82,270	57.6	1,960	1,711	33,559	768	1,011	48,711	1,192	700		
J 金融業、保険業	11,669	14.9	167	189	5,272	98	125	6,397	69	64		
K 不動産業、物品賃貸業	4,078	29.0	24	65	2,617	12	35	1,461	12	30		
L 学術研究、専門・技術サービス業	12,361	24.8	158	163	9,075	52	101	3,286	106	62		
M 宿泊業、飲食サービス業	38,006	73.7	1,852	1,792	17,332	830	776	20,674	1,022	1,016		
N 生活関連サービス業、娯楽業	15,783	68.0	217	546	7,280	96	235	8,503	121	311		
O 教育、学習支援業	45,084	34.8	214	1,454	28,574	23	925	16,510	191	529		
P 医療、福祉	87,240	26.0	1,168	1,091	28,893	134	221	58,347	1,034	870		
Q 複合サービス事業	1,535	9.1	18	10	1,115	9	7	420	9	3		
R その他のサービス業(他に分類されないもの)	43,291	32.3	994	907	24,581	371	271	18,710	623	636		
E09.10 食品・たばこ業	16,753	45.6	216	169	8,334	44	55	8,419	172	114		
E11 繊維工業	4,785	20.0	34	123	2,343	29	43	2,442	5	80		
E12 木材・木製品	X	X	X	X	X	X	X	X	X	X		
E13 家具・装具	646	7.4	2	-	499	2	-	147	-	-		
E14 パルプ・紙	2,797	3.4	37	33	2,484	27	26	313	10	7		
E15 印刷・同関連業	5,886	7.5	62	104	4,786	25	64	1,100	37	40		
E16.17 化学、石油・石炭	5,305	5.4	94	10	3,853	47	6	1,452	47	4		
E18 プラスチック製品	3,897	34.7	5	29	2,268	-	13	1,629	5	16		
E19 ゴム・製品	X	X	X	X	X	X	X	X	X	X		
E21 窯業・土石製品	2,160	10.4	10	3	1,781	8	2	379	2	1		
E22 鉄鋼業	1,327	1.1	-	7	1,217	-	7	110	-	-		
E23 非鉄金属製造業	1,498	13.7	22	43	1,228	22	38	270	-	5		
E24 金属製品製造業	3,935	7.3	-	3	3,066	-	3	869	-	-		
E25 はん用機械器具	2,475	1.0	-	13	2,224	-	13	251	-	-		
E26 生産用機械器具	12,861	6.0	1	12	10,833	-	12	2,028	1	-		
E27 業務用機械器具	8,646	10.8	18	52	6,418	14	32	2,228	4	20		
E28 電子・デバイス	12,171	4.8	77	125	8,854	44	73	3,317	33	52		
E29 電気機械器具	7,180	8.1	36	38	5,608	14	13	1,572	22	25		
E30 情報通信機械器具	3,064	4.7	38	14	2,358	25	10	706	13	4		
E31 輸送用機械器具	8,393	5.5	154	191	7,568	126	172	825	28	19		
E32.20 その他の製造	4,523	18.0	78	97	2,954	60	68	1,569	18	29		
I-1 卸売業	24,104	27.7	532	815	16,086	255	628	8,018	277	187		
I-2 小売業	58,166	70.0	1,428	896	17,473	513	383	40,693	915	513		
M75 宿泊業	12,002	52.5	550	379	5,656	84	144	6,346	466	235		
M S M 一括分	26,004	83.5	1,302	1,413	11,676	746	632	14,328	556	781		
P83 医療業	52,167	24.2	645	799	17,846	134	205	34,321	511	594		
P S P 一括分	35,073	28.8	523	292	11,047	-	16	24,026	523	276		
R91 職業紹介・派遣業	10,156	36.2	529	542	3,238	135	124	6,918	394	418		
R92 その他の事業サービス	24,238	41.7	461	315	14,309	232	136	9,929	229	179		
R S R 一括分	8,897	2.3	4	50	7,034	4	11	1,863	-	39		

注1 集計事業所数が少ない産業は結果の公表ができないため、統計表の表章産業からは除いているが、それぞれの該当数値は、中分類は大分類に、大分類は調査産業計に含めて算定している。
 2 増加(減少)常用労働者とは、採用(解雇・退職)者、転勤者、無給・病欠者の復職(休職)等のことである。

4 指数
(その1)

規模30人以上(平成22年=100)

年 月	名目賃金指数						労働時間指数			
	現金給与総額		きまって支給する給与		所定内給与		総実労働時間		所定内労働時間	
	調査産業計	製造業	調査産業計	製造業	調査産業計	製造業	調査産業計	製造業	調査産業計	製造業
平成20年平均	109.5	102.8	108.8	100.9	109.4	100.4	101.7	103.1	101.3	102.8
21	104.1	97.3	104.3	98.5	104.8	100.1	99.4	97.4	100.1	99.2
22	100.0	100.0	100.0	100.0	100.0	100.0	100.0	100.0	100.0	100.0
23	96.3	102.2	96.3	101.3	96.4	101.7	99.3	98.9	99.1	98.7
24	93.5	101.3	95.8	101.0	96.1	100.6	98.0	100.7	97.4	100.6
平成24年3月	83.2	86.4	95.8	102.0	96.3	101.4	97.8	102.9	97.3	102.5
4	80.2	84.2	96.9	101.9	97.0	101.2	99.7	104.8	99.3	104.6
5	78.2	80.4	95.2	100.2	95.7	99.9	95.5	94.8	94.9	93.8
6	132.9	138.1	95.6	101.7	96.0	101.2	100.2	106.1	100.0	106.4
7	105.7	137.1	95.4	101.0	96.1	100.6	99.0	104.0	98.6	104.1
8	80.0	84.3	95.8	101.1	96.4	101.5	96.7	96.4	96.1	96.1
9	78.5	82.6	95.8	102.9	96.5	102.5	96.6	100.7	95.9	100.1
10	79.6	81.6	97.0	101.5	97.4	101.0	99.6	99.8	98.4	99.6
11	83.0	82.4	96.9	101.1	96.5	99.8	103.3	106.9	102.1	107.7
12	164.3	195.4	95.6	100.1	95.9	100.4	97.5	101.4	96.5	101.9
25年1月	81.6	81.4	95.3	98.3	95.7	99.7	91.4	85.7	90.2	85.8
2	79.3	81.2	96.1	101.5	96.2	100.9	97.0	103.2	96.1	102.8
3	82.5	85.5	95.8	101.2	96.1	101.6	95.2	96.7	94.1	96.2

(その2)

年 月	労働時間指数		常用雇用指数		実質賃金指数			
	所定外労働時間				現金給与総額		きまって支給する給与	
	調査産業計	製造業	調査産業計	製造業	調査産業計	製造業	調査産業計	製造業
平成20年平均	106.4	113.3	99.6	96.4	107.4	100.8	106.7	98.9
21	91.6	80.6	100.6	101.4	103.3	96.5	103.5	97.7
22	100.0	100.0	100.0	100.0	100.0	100.0	100.0	100.0
23	100.9	100.5	100.2	100.4	96.3	102.2	96.3	101.3
24	105.0	102.0	103.4	101.3	93.6	101.4	95.9	101.1
平成24年3月	103.4	106.5	102.5	101.3	82.9	86.1	95.4	101.6
4	105.1	107.1	104.0	102.9	79.9	83.9	96.5	101.5
5	102.6	103.2	103.8	102.3	78.0	80.2	94.9	99.9
6	102.6	103.2	103.8	101.9	133.0	138.2	95.7	101.8
7	103.4	102.6	103.8	101.6	106.1	137.7	95.8	101.4
8	103.4	98.7	103.9	101.3	80.1	84.4	95.9	101.2
9	105.1	106.5	103.5	100.7	78.6	82.7	95.9	103.0
10	113.7	101.3	103.2	100.7	79.8	81.8	97.2	101.7
11	117.9	99.4	103.4	101.2	83.6	83.0	97.6	101.8
12	108.5	97.4	103.9	100.8	165.3	196.6	96.2	100.7
25年1月	105.1	84.5	102.5	100.2	82.2	82.0	96.0	99.0
2	107.7	107.1	102.2	99.6	80.0	81.9	97.0	102.4
3	106.8	101.3	101.5	98.0	83.1	86.1	96.5	101.9

注 実質賃金指数=名目賃金指数÷消費者物価指数(持家の帰属家賃を除く総合)×100

全国平均(25年3月分)

厚生労働省大臣官房統計情報部公表結果から 規模30人以上

項 目	調 査 産 業 計		製 造 業	
	実 数	対前年同月増減率(%)	実 数	対前年同月増減率(%)
現金給与総額(円)	307,091	△1.2	332,351	△1.1
きまって支給する給与(円)	289,471	△1.1	320,755	△0.8
所定内給与(円)	264,992	△1.0	286,342	△0.3
特別に支払われた給与(円)	17,620	△2.5	11,596	△8.0
出勤日数(日)	18.5	※△0.8	19.0	※△0.9
総実労働時間(時間)	146.7	△3.8	161.3	△4.4
所定内労働時間(時間)	134.2	△4.0	145.1	△4.6
所定外労働時間(時間)	12.5	△2.4	16.2	△3.6
本月末常用労働者数(千人)	26,823	△0.7	6,036	△1.4
パートタイム労働者比率(%)	24.61	※0.49	10.34	※0.26
入職率(%)	1.65	※0.08	0.91	※△0.03
離職率(%)	2.28	※△0.01	1.12	※△0.10

注 ※は差を示す。

Ⅲ 就業形態別数表

(注) 一般労働者とは、常用労働者のうち、パートタイム労働者を除いたものをいう。

第5表 平均現金給与額（規模5人以上）

(単位：円)

産 業	一 般 労 働 者				パートタイム労働者			
	現金給与 総 額	きまって支 給する給与	所定内給与	特別に支払 われた給与	現金給与 総 額	きまって支 給する給与	所定内給与	特別に支払 われた給与
T L 調 査 産 業 計	340,846	320,416	293,816	20,430	91,406	90,563	86,817	843
E 製 造 業	355,187	338,629	308,430	16,558	106,163	105,151	101,129	1,012
I 卸売業, 小売業	316,866	296,587	281,567	20,279	91,637	90,433	88,110	1,204
P 医療, 福祉	309,180	298,039	273,589	11,141	107,379	106,100	101,442	1,279

第6表 平均出勤日数・労働時間（規模5人以上）

(単位：日、時間)

産 業	一 般 労 働 者				パートタイム労働者			
	出勤日数	総 実 労働時間	所定内 労働時間	所定外 労働時間	出勤日数	総 実 労働時間	所定内 労働時間	所定外 労働時間
T L 調 査 産 業 計	19.7	167.3	150.4	16.9	14.6	87.8	84.5	3.3
E 製 造 業	19.2	163.6	146.8	16.8	16.6	108.4	105.7	2.7
I 卸売業, 小売業	20.1	168.1	155.8	12.3	16.0	92.8	90.3	2.5
P 医療, 福祉	19.2	156.6	147.8	8.8	13.7	81.4	78.3	3.1

第7表 労働者数（規模5人以上）

(単位：人)

産 業	一般労働者			パートタイム労働者		
	本調査期間 末労働者数	増 加 労働者数	減 少 労働者数	本調査期間 末労働者数	増 加 労働者数	減 少 労働者数
T L 調 査 産 業 計	541,567	5,260	6,190	300,701	10,280	11,862
E 製 造 業	126,041	863	1,249	24,559	410	479
I 卸売業, 小売業	80,634	1,154	1,093	88,747	3,456	3,912
P 医療, 福祉	81,078	903	881	41,217	759	878

全国平均（25年3月分）

厚生労働省大臣官房統計情報部公表結果から 規模5人以上

項 目	調 査 産 業 計			
	一 般 労 働 者		パートタイム労働者	
	実 数	対前年同月増減率(%)	実 数	対前年同月増減率(%)
現 金 給 与 総 額 (円)	350,248	△ 0.1	93,735	△ 1.9
きまって支給する給与 (円)	331,022	△ 0.2	92,583	△ 2.0
所 定 内 給 与 (円)	305,129	0.0	89,405	△ 2.2
特別に支払われた給与 (円)	19,226	1.1	1,152	△ 1.5
出 勤 日 数 (日)	19.9	※△ 0.7	15.3	※△ 0.6
総 実 労 働 時 間 (時間)	165.6	△ 3.3	89.6	△ 2.8
所 定 内 労 働 時 間 (時間)	151.6	△ 3.5	86.7	△ 3.1
所 定 外 労 働 時 間 (時間)	14.0	△ 1.4	2.9	7.4
本 月 末 常 用 労 働 者 数 (千人)	32,098	△ 0.6	13,377	3.2
入 職 率 (%)	1.25	※ 0.01	3.54	※△ 0.02
離 職 率 (%)	1.68	※△ 0.05	3.96	※ 0.12

注 ※は差を示す。

第8表 平均現金給与額（規模30人以上）

（単位：円）

産 業	一 般 労 働 者				パートタイム労働者			
	現金給与 総 額	きまって支 給する給与	所定内給与	特別に支払 われた給与	現金給与 総 額	きまって支 給する給与	所定内給与	特別に支払 われた給与
T L 調 査 産 業 計	356,134	332,679	302,921	23,455	96,245	94,844	90,636	1,401
E 製 造 業	375,808	353,651	319,844	22,157	111,829	110,266	104,842	1,563
I 卸売業, 小売業	327,345	308,123	293,849	19,222	100,984	98,720	96,264	2,264
P 医療, 福祉	312,360	298,820	271,311	13,540	121,525	119,200	112,404	2,325

第9表 平均出勤日数・労働時間（規模30人以上）

（単位：日、時間）

産 業	一 般 労 働 者				パートタイム労働者			
	出勤日数	総 実 労働時間	所定内 労働時間	所定外 労働時間	出勤日数	総 実 労働時間	所定内 労働時間	所定外 労働時間
T L 調 査 産 業 計	19.2	165.2	148.2	17.0	14.7	87.5	84.2	3.3
E 製 造 業	18.9	162.1	144.3	17.8	16.6	112.5	109.0	3.5
I 卸売業, 小売業	19.2	163.4	151.4	12.0	17.3	98.1	95.8	2.3
P 医療, 福祉	19.1	158.8	149.6	9.2	13.7	86.1	81.5	4.6

第10表 労働者数（規模30人以上）

（単位：人）

産 業	一般労働者			パートタイム労働者		
	本調査期間 末労働者数	増 加 労働者数	減 少 労働者数	本調査期間 末労働者数	増 加 労働者数	減 少 労働者数
T L 調 査 産 業 計	342,228	3,151	3,684	167,559	5,156	6,361
E 製 造 業	92,792	653	733	15,905	233	335
I 卸売業, 小売業	34,891	312	224	47,379	1,648	1,487
P 医療, 福祉	64,521	658	632	22,719	510	459

全国平均（25年3月分）

厚生労働省大臣官房統計情報部公表結果から 規模30人以上

項 目	調 査 産 業 計			
	一 般 労 働 者		パートタイム労働者	
	実 数	対前年同月増減率(%)	実 数	対前年同月増減率(%)
現 金 給 与 総 額 (円)	373,910	△ 0.6	102,784	△ 2.0
きまって支給する給与 (円)	351,091	△ 0.4	101,060	△ 2.4
所 定 内 給 与 (円)	319,981	△ 0.4	96,854	△ 2.6
特別に支払われた給与 (円)	22,819	△ 2.2	1,724	12.8
出 勤 日 数 (日)	19.5	※△ 0.8	15.8	※△ 0.5
総 実 労 働 時 間 (時間)	163.8	△ 3.7	94.6	△ 2.9
所 定 内 労 働 時 間 (時間)	148.4	△ 3.8	90.9	△ 3.1
所 定 外 労 働 時 間 (時間)	15.4	△ 2.5	3.7	5.7
本 月 末 常 用 労 働 者 数 (千人)	20,222	△ 1.2	6,601	1.4
入 職 率 (%)	1.19	※ 0.01	3.06	※ 0.29
離 職 率 (%)	1.72	※△ 0.09	3.97	※ 0.18

注 ※は差を示す。

物価と家計の動き

京都市消費者物価指数 平成 25 年 5 月速報

平成 22 年 (= 100) 基準

— 総合指数は 100.3 前月比 0.4%の上昇 前年同月比変わらず —
 — 生鮮食品を除く総合は 100.5 前月比 0.4%の上昇 前年同月比 0.3%の上昇 —

概況

1 総合指数 100.3 となり、前月比は 0.4% 上昇、前年同月比は変わりませんでした。

2 生鮮食品を除く総合指数 100.5 となり、前月比は 0.4% 上昇、前年同月比は 0.3% 上昇しました。

3 前月からの動き

(上昇したもの)

光熱・水道 6.1%、教養娯楽 0.5%、被服及び履物 0.1%、家具・家事用品 0.1%

(下落したもの)

交通・通信△0.2%、食料△0.1%、諸雑費△0.2%、保健医療△0.1%

4 前年同月との比較

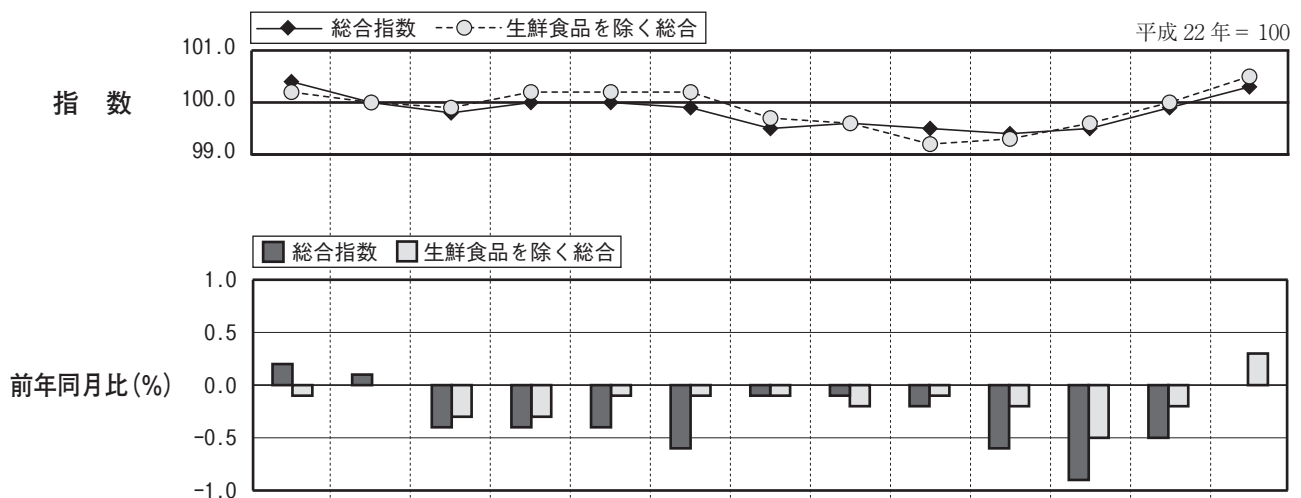
(上昇したもの)

光熱・水道 7.2%、諸雑費 2.0%、教育 0.2%、保健医療 0.1%

(下落したもの)

食料△1.6%、教養娯楽△1.4%、住居△0.2%、家具・家事用品△1.2%、被服及び履物△0.5%、交通・通信△0.1%

5 総合指数の推移



年 月	平成 24 年								25 年				
	5 月	6 月	7 月	8 月	9 月	10 月	11 月	12 月	1 月	2 月	3 月	4 月	5 月
総合指数	100.4	100.0	99.8	100.0	100.0	99.9	99.5	99.6	99.5	99.4	99.5	99.9	100.3
前月比 (%)	△0.1	△0.4	△0.2	0.3	0.0	△0.1	△0.4	0.1	△0.1	△0.2	0.1	0.4	0.4
前年同月比 (%)	0.2	0.1	△0.4	△0.4	△0.4	△0.6	△0.1	△0.1	△0.2	△0.6	△0.9	△0.5	0.0
生鮮食品を除く総合指数	100.2	100.0	99.9	100.2	100.2	100.2	99.7	99.6	99.2	99.3	99.6	100.0	100.5
前月比 (%)	△0.1	△0.2	△0.1	0.3	0.0	0.0	△0.4	△0.1	△0.5	0.1	0.3	0.5	0.4
前年同月比 (%)	△0.1	0.0	△0.3	△0.3	△0.1	△0.1	△0.1	△0.2	△0.1	△0.2	△0.5	△0.2	0.3

25 年 5 月は速報値

(注 1) 総務省統計局『小売物価統計調査』の調査票情報を独自集計したものです。

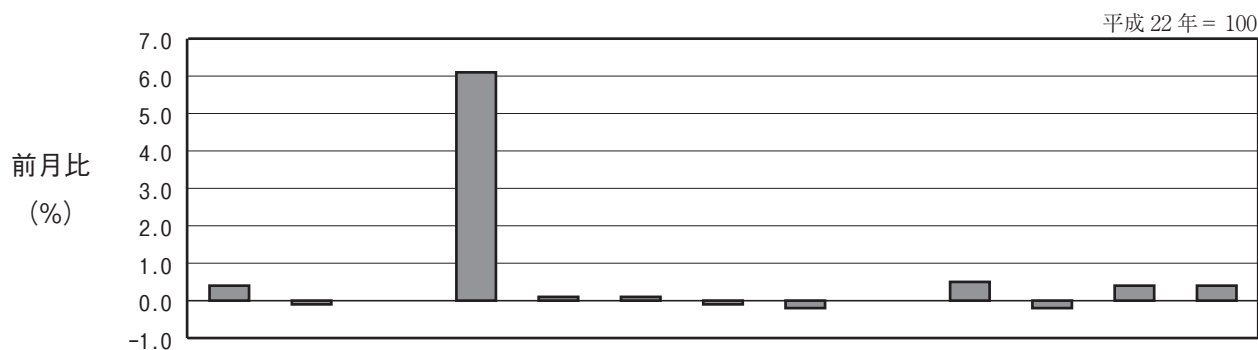
(注 2) 当月分の数値は、当月中旬調査に基づき府独自に集計した速報値であり、後日総務省統計局から発表される確報値と異なることがあります。

(注 3) 費目・品目の配列は、寄与度（総合指数の上昇率に対する影響度）の大きいものから順になっています。なお、本資料の寄与度は実際の寄与度に 100 を乗じた数値です。

(注 4) 前月比及び前年同月比は端数処理前の指数値を用いて計算しているため、公表された指数値を用いて計算した値とは一致しない場合があります。

費目別

1 前月からの動き



費目	総合	食料	住居	光熱・水道	家具・家事用品	被服及び履物	保健医療	交通・通信	教育	教養娯楽	諸雑費	生鮮食品	生鮮食品を除く総合
指数	100.3	98.8	100.2	112.8	90.8	103.3	98.7	101.7	99.1	95.7	103.9	96.7	100.5
前月比 (%)	0.4	△0.1	0.0	6.1	0.1	0.1	△0.1	△0.2	0.0	0.5	△0.2	0.4	0.4
寄与度	-	△2.40	△0.85	45.04	0.28	0.37	△0.25	△2.45	0.00	5.86	△1.13	1.46	43.00

今月の生鮮食品

生鮮魚介	0.8%	(値上がり) さけなど (値下がり) かれいなど
生鮮野菜	△2.5%	(値上がり) さといもなど (値下がり) トマト、なす、たまねぎなど
生鮮果物	5.5%	(値上がり) すいか (出回り)、りんご (ふじ)、メロン (出回り) など (値下がり) キウイフルーツなど

上昇した主なもの

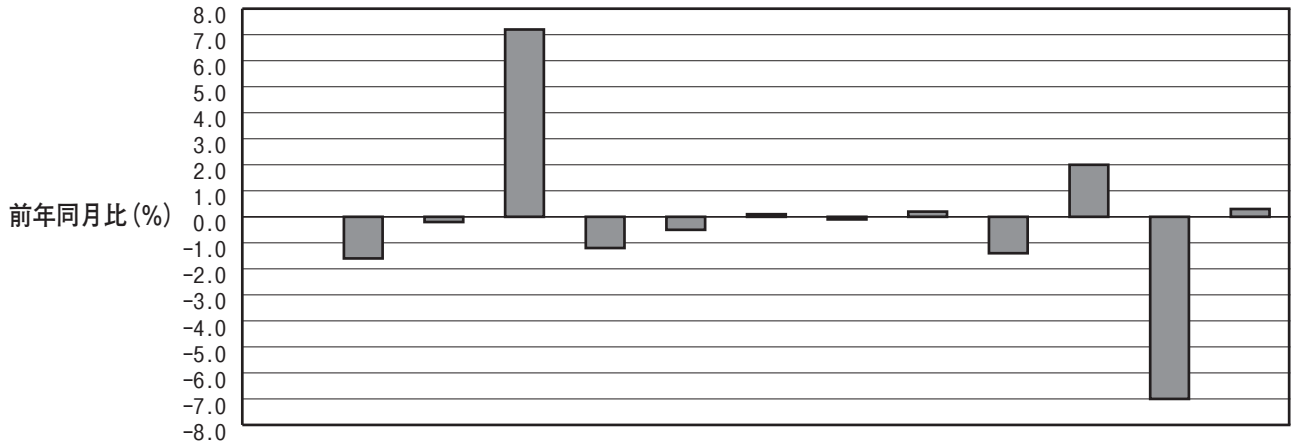
(10大費目)	(中分類)		(品目)
光熱・水道	電気代	12.8%	電気代
	ガス代	2.3%	都市ガス代
教養娯楽	教養娯楽用耐久財	2.8%	テレビなど
	教養娯楽サービス	0.4%	外国パック旅行
被服及び履物	他の被服類	1.9%	ネクタイなど
家具・家事用品	家庭用耐久財	2.1%	ルームエアコンなど

下落した主なもの

(10大費目)	(中分類)		(品目)
交通・通信	自動車等関係費	△0.5%	ガソリン
食料	調理食品	△1.9%	すし (弁当) など
	生鮮野菜 (再掲)	△2.5%	トマト、なす、たまねぎなど
	飲料	△1.1%	コーヒー飲料など
諸雑費	理美容用品	△1.1%	化粧水など
保健医療	保健医療用品・器具	△1.2%	生理用ナプキンなど

2 前年同月との比較

平成 22 年 = 100



費目	総合	食料	住居	光熱・水道	家具・家事用品	被服及び履物	保健医療	交通・通信	教育	教養娯楽	諸雑費	生食	鮮食品を除く総合
指数	100.3	98.8	100.2	112.8	90.8	103.3	98.7	101.7	99.1	95.7	103.9	96.7	100.5
前年同月比 (%)	0.0	△1.6	△0.2	7.2	△1.2	△0.5	0.1	△0.1	0.2	△1.4	2.0	△7.0	0.3
寄与度	-	△43.14	△5.25	51.83	△3.16	△2.12	0.62	△0.56	0.91	△15.70	12.36	△30.76	26.54

上昇した主なもの

(10大費目)	(中分類)	(品目)
光熱・水道	電気代	13.9% 電気代
	ガス代	3.7% 都市ガス代など
諸雑費	身の回り用品	7.7% ハンドバッグ（輸入品）など
	理美容用品	1.9% シャンプーなど
	他の諸雑費	1.1% 保育所保育料
教育	補習教育	0.7% 補習教育（高校・予備校）
保健医療	保健医療用品・器具	1.9% 体温計など
	保健医療サービス	0.6% 人間ドック受診料など

下落した主なもの

(10大費目)	(中分類)	(品目)
食料	生鮮野菜	△14.3% トマト、じゃがいも、キャベツなど
	調理食品	△4.2% うなぎかば焼き、すし（弁当）、ぎょうざなど
	飲料	△5.3% コーヒー飲料、ミネラルウォーターなど
教養娯楽	教養娯楽用耐久財	△4.7% テレビ、ビデオレコーダーなど
	教養娯楽サービス	△1.0% インターネット接続料、宿泊料、NHK受信料
	教養娯楽用品	△1.6% 園芸用土など
住居	家賃	△0.2% 民営家賃（非木造中住宅）など
	設備修繕・維持	△0.7% 温水洗浄便座など
家具・家事用品	家庭用耐久財	△5.5% 電気炊飯器、電気掃除機など
被服及び履物	シャツ・セーター類	△1.8% 婦人セーター（半袖）など
	下着類	△3.4% 婦人ショーツなど
交通・通信	通信	△2.1% 携帯電話機など

第1表 京都市中分類指数

平成22年 = 100

項目	京都市(速報) 25年5月			京都市(確報) 25年4月			全国(確報) 25年4月		
	指数	前月比(%)	前年同月比(%)	指数	前月比(%)	前年同月比(%)	指数	前月比(%)	前年同月比(%)
総合	100.3	0.4	0.0	99.9	0.4	△0.5	99.7	0.3	△0.7
食料	98.8	△0.1	△1.6	98.9	△0.3	△1.6	98.8	△0.1	△1.8
穀類	103.4	0.1	0.6	103.3	0.4	0.9	101.3	0.1	0.2
魚介類	102.4	△0.1	△0.8	102.5	1.6	△1.3	100.3	0.9	△1.5
肉類	97.7	0.5	0.6	97.2	0.6	△1.0	98.3	0.1	△0.9
乳卵類	95.6	△0.8	△2.0	96.4	△0.8	△0.3	97.1	△0.7	△1.0
野菜・海藻	91.5	△1.7	△9.1	93.1	△2.2	△8.7	93.6	0.3	△9.5
果物	112.5	5.3	0.6	106.8	△1.5	0.8	100.8	△3.3	△3.5
油脂・調味料	99.1	0.0	2.0	99.2	△0.4	0.2	96.6	0.0	△1.9
菓子類	97.7	1.0	0.6	96.7	△1.2	△0.7	99.5	0.2	0.4
調理食品	99.5	△1.9	△4.2	101.5	△0.4	△2.6	100.5	0.0	△0.9
飲料	93.9	△1.1	△5.3	94.9	△0.4	△2.9	96.8	△0.2	△2.4
酒類	99.3	0.5	1.2	98.7	0.9	0.0	97.0	0.0	△1.0
外食	99.8	0.3	0.3	99.5	0.0	0.1	100.1	△0.1	△0.1
住居	100.2	0.0	△0.2	100.3	0.1	△0.2	99.1	0.0	△0.4
家賃	100.4	0.0	△0.2	100.5	0.0	△0.2	99.1	0.0	△0.4
設備修繕・維持	98.2	△0.3	△0.7	98.5	0.6	△0.4	99.7	△0.1	△0.2
光熱	112.8	6.1	7.2	106.2	0.9	0.9	109.3	0.6	2.4
水道	119.3	12.8	13.9	105.8	0.8	1.1	111.3	1.1	4.2
電気代	112.2	2.3	3.7	109.6	1.8	1.1	108.0	0.9	1.4
ガス代	127.0	△3.7	△0.2	131.8	1.6	3.6	129.0	△2.1	0.5
他の光熱	100.0	0.0	0.0	100.0	0.0	0.0	100.8	0.2	0.4
上下水道料	90.8	0.1	△1.2	90.7	1.9	△1.5	90.5	0.4	△2.9
家具	75.1	2.1	△5.5	73.5	4.3	△7.9	76.0	2.0	△8.3
家庭用耐久財	88.0	0.6	△5.0	87.6	△0.3	△6.0	93.7	△0.4	△1.9
室内装備品	98.1	△4.8	△2.5	103.1	3.7	3.9	101.7	1.2	△0.3
寝具類	104.5	0.0	2.5	104.5	1.3	3.5	101.7	△0.2	0.4
家事雑貨	96.3	△0.4	1.2	96.7	0.2	0.1	95.3	△0.7	△1.1
家事用消耗品	100.6	0.0	0.9	100.6	0.9	0.9	99.1	△0.5	△0.4
家事サービス	103.3	0.1	△0.5	103.3	1.9	△0.5	101.4	2.4	0.0
被服及び履物	102.6	△0.2	0.4	102.8	△0.2	0.1	101.8	0.0	0.1
衣料	106.5	2.4	3.7	104.0	△1.8	4.7	101.2	0.0	0.1
和服	102.3	△0.3	0.2	102.7	△0.1	△0.1	101.8	0.0	0.1
洋服	105.9	△0.1	△2.2	106.0	5.4	△1.7	103.2	8.3	0.4
シャツ・セーター・下着類	109.2	△0.2	△1.8	109.5	8.0	△1.3	105.1	12.0	0.4
シャツ・セーター類	97.5	0.3	△3.4	97.2	△1.3	△2.9	99.1	0.4	0.4
下着類	103.9	0.5	1.1	103.4	3.4	3.7	97.9	0.2	△0.4
履物類	99.2	1.9	△1.4	97.3	△0.9	△5.8	98.8	0.1	△1.1
他の被服類	100.3	0.0	0.0	100.3	0.0	0.0	100.6	0.1	0.5
被服関連サービス	98.7	△0.1	0.1	98.7	0.0	0.4	97.9	△0.1	△0.7
保健医療	96.6	0.7	△2.1	95.9	△0.5	△1.6	94.4	△0.3	△1.4
医薬品・健康保持用摂取品	97.2	△1.2	1.9	98.3	0.8	2.5	97.2	△0.3	△1.8
保健医療用品・器具	100.2	0.0	0.6	100.2	0.0	0.6	100.2	0.0	0.0
保健医療サービス	101.7	△0.2	△0.1	102.0	0.4	△0.3	102.8	0.5	△0.1
交通・通信	100.4	0.0	0.0	100.4	△0.4	0.0	100.6	△0.8	0.0
交通	106.0	△0.5	1.3	106.5	1.3	0.7	106.1	1.3	0.6
自動車等関係費	96.7	0.0	△2.1	96.7	△0.3	△1.9	97.0	△1.3	△1.8
通信	99.1	0.0	0.2	99.1	0.2	0.2	98.8	0.3	0.6
教育	99.2	0.0	△0.1	99.2	△0.1	△0.1	97.7	0.3	0.4
授業料等	106.8	0.0	4.0	106.8	4.0	4.0	106.5	3.8	3.8
教科書・学習参考教材	98.6	0.0	0.7	98.6	0.7	0.7	100.7	0.1	0.7
補習教育	95.7	0.5	△1.4	95.2	1.5	△1.8	93.5	0.7	△2.3
教養娯楽用耐久財	74.5	2.8	△4.7	72.5	2.1	△6.7	63.5	△0.5	△12.8
教養娯楽用品	95.7	△0.3	△1.6	96.0	0.3	△2.3	96.3	△0.8	△1.8
書籍・他の印刷物	100.8	0.0	0.2	100.8	0.0	0.2	100.9	0.0	0.3
教養娯楽サービス	100.7	0.4	△1.0	100.3	2.0	△1.0	99.1	1.6	△1.0
諸雑費	103.9	△0.2	2.0	104.1	1.0	2.1	104.2	0.1	0.5
理美容サービス	100.7	0.0	0.1	100.7	0.0	0.1	99.6	0.1	0.0
理美容用品	96.2	△1.1	1.9	97.3	3.0	2.2	98.2	0.2	0.4
身の回り用品	103.0	0.4	7.7	102.6	△0.5	7.8	103.7	0.1	4.2
たばこ	126.2	0.0	0.0	126.2	0.0	0.0	126.2	0.0	0.0
他の諸雑費	106.5	0.0	1.1	106.5	1.2	1.1	105.6	0.1	0.0
生鮮食品	96.7	0.4	△7.0	96.3	△0.9	△7.5	96.0	△0.1	△7.9
生鮮魚介	103.2	0.8	△1.2	102.4	2.5	△3.4	99.9	1.4	△2.6
生鮮野菜	85.8	△2.5	△14.3	88.0	△3.0	△13.6	90.7	0.6	△14.0
生鮮果物	112.8	5.5	0.2	106.8	△1.6	0.3	100.7	△3.4	△3.6
生鮮食品を除く総合	100.5	0.4	0.3	100.0	0.5	△0.2	99.8	0.3	△0.4
生鮮食品を除く食料	99.2	△0.2	△0.5	99.4	△0.1	△0.5	99.3	0.0	△0.6
持家の帰属家賃を除く総合	100.3	0.5	0.0	99.8	0.5	△0.6	99.8	0.4	△0.7
持家の帰属家賃を除く住居	99.6	△0.2	△0.4	99.7	0.4	△0.3	99.3	0.0	△0.3
持家の帰属家賃を除く家賃	100.4	△0.1	△0.3	100.5	0.3	△0.3	98.9	0.1	△0.4
持家の帰属家賃及び生鮮食品を除く総合	100.5	0.5	0.4	100.0	0.6	△0.2	99.9	0.4	△0.4
エネルギー	116.6	6.0	7.4	110.0	0.9	0.5	113.3	0.3	1.3
食料(酒類を除く)及びエネルギーを除く総合	99.4	0.1	△0.2	99.3	0.7	△0.2	98.4	0.4	△0.6
教育関係費	99.4	0.0	0.1	99.4	0.2	0.1	99.1	0.3	0.4
教養娯楽関係費	96.2	0.5	△1.3	95.8	1.2	△1.5	94.0	0.5	△2.1
情報通信関係費	97.5	0.0	△1.9	97.5	0.0	△1.9	98.3	0.0	△1.2

第2表 京都市消費者物価指数の推移

平成22年 = 100

費目	総合			食料			住居			光熱・水道		
	指数		前年比 (%)	指数		前年比 (%)	指数		前年比 (%)	指数		前年比 (%)
平成20年平均	101.8		1.0	101.7		2.7	100.8		△ 0.4	103.1		3.5
21	100.9		△ 0.9	100.7		△ 1.0	101.0		0.2	101.9		△ 1.2
22	100.0		△ 0.9	100.0		△ 0.7	100.0		△ 1.0	100.0		△ 1.8
23	100.1		0.1	99.8		△ 0.2	100.7		0.7	102.2		2.2
24	100.0		△ 0.1	100.0		0.2	100.5		△ 0.2	105.9		3.6
月	指数	前月比 (%)	前年同月比 (%)	指数	前月比 (%)	前年同月比 (%)	指数	前月比 (%)	前年同月比 (%)	指数	前月比 (%)	前年同月比 (%)
平成24年5月	100.4	△ 0.1	0.2	100.4	△ 0.1	1.1	100.5	0.0	△ 0.4	105.2	△ 0.1	4.0
6	100.0	△ 0.4	0.1	100.1	△ 0.3	0.7	100.5	0.0	△ 0.4	105.6	0.3	4.0
7	99.8	△ 0.2	△ 0.4	99.1	△ 1.0	△ 0.4	100.5	0.0	△ 0.3	106.0	0.4	3.7
8	100.0	0.3	△ 0.4	99.0	△ 0.1	△ 0.8	100.4	0.0	△ 0.2	107.0	0.9	3.9
9	100.0	0.0	△ 0.4	99.1	0.1	△ 0.7	100.4	0.0	△ 0.2	106.9	0.0	3.2
10	99.9	△ 0.1	△ 0.6	99.2	0.0	△ 1.5	100.4	0.0	△ 0.2	106.8	△ 0.1	2.3
11	99.5	△ 0.4	△ 0.1	99.0	△ 0.1	△ 0.1	100.3	△ 0.1	△ 0.3	106.4	△ 0.3	1.5
12	99.6	0.1	△ 0.1	99.3	0.3	△ 0.2	100.4	0.0	△ 0.3	106.3	△ 0.1	1.2
25年1	99.5	△ 0.1	△ 0.2	100.9	1.6	0.2	100.3	△ 0.1	△ 0.4	105.6	△ 0.7	0.6
2	99.4	△ 0.2	△ 0.6	100.0	△ 1.0	△ 1.5	100.2	△ 0.1	△ 0.4	105.4	△ 0.3	0.6
3	99.5	0.1	△ 0.9	99.2	△ 0.8	△ 2.2	100.2	0.0	△ 0.3	105.3	△ 0.1	0.1
4	99.9	0.4	△ 0.5	98.9	△ 0.3	△ 1.6	100.3	0.1	△ 0.2	106.2	0.9	0.9
5P	100.3	0.4	0.0	98.8	△ 0.1	△ 1.6	100.2	0.0	△ 0.2	112.8	6.1	7.2

費目	家具・家事用品			被服及び履物			保健医療			交通・通信		
	指数		前年比 (%)	指数		前年比 (%)	指数		前年比 (%)	指数		前年比 (%)
平成20年平均	108.3		△ 3.1	100.2		1.2	101.1		△ 0.3	102.6		1.3
21	104.0		△ 3.9	100.6		0.4	101.1		0.0	99.1		△ 3.5
22	100.0		△ 3.9	100.0		△ 0.6	100.0		△ 1.1	100.0		0.9
23	95.6		△ 4.4	101.3		1.3	99.3		△ 0.7	100.9		0.9
24	92.0		△ 3.8	101.8		0.5	98.6		△ 0.8	101.1		0.2
月	指数	前月比 (%)	前年同月比 (%)	指数	前月比 (%)	前年同月比 (%)	指数	前月比 (%)	前年同月比 (%)	指数	前月比 (%)	前年同月比 (%)
平成24年5月	91.9	△ 0.2	△ 5.6	103.9	0.1	0.5	98.5	0.2	△ 2.1	101.8	△ 0.5	0.3
6	92.8	1.0	△ 4.0	102.6	△ 1.2	△ 0.1	99.0	0.5	△ 1.1	100.6	△ 1.1	0.3
7	92.4	△ 0.4	△ 4.6	100.1	△ 2.5	0.9	99.1	0.1	△ 0.8	100.3	△ 0.3	△ 1.0
8	92.0	△ 0.4	△ 3.5	99.0	△ 1.0	0.6	98.7	△ 0.4	△ 0.5	100.9	0.6	△ 0.9
9	91.7	△ 0.3	△ 2.3	104.4	5.4	△ 0.2	99.3	0.6	△ 0.1	101.0	0.1	0.0
10	91.7	0.0	△ 2.0	104.0	△ 0.3	△ 0.1	99.2	△ 0.1	0.2	101.3	0.4	0.7
11	90.3	△ 1.5	△ 2.2	105.0	1.0	1.2	98.6	△ 0.6	0.4	100.5	△ 0.9	△ 0.2
12	90.4	0.0	△ 0.6	105.1	0.1	1.1	98.4	△ 0.2	0.3	100.7	0.2	0.0
25年1	89.9	△ 0.5	△ 3.8	98.0	△ 6.8	2.1	98.4	0.0	0.5	100.8	0.1	△ 0.2
2	89.9	0.0	△ 3.2	98.5	0.5	2.3	98.3	△ 0.1	0.4	101.1	0.3	0.3
3	89.0	△ 1.0	△ 3.1	101.3	2.9	0.1	98.7	0.4	0.8	101.5	0.5	△ 0.3
4	90.7	1.9	△ 1.5	103.3	1.9	△ 0.5	98.7	0.0	0.4	102.0	0.4	△ 0.3
5P	90.8	0.1	△ 1.2	103.3	0.1	△ 0.5	98.7	△ 0.1	0.1	101.7	△ 0.2	△ 0.1

費目	教育			教養娯楽			諸雑費			生鮮食品を除く総合		
	指数		前年比 (%)	指数		前年比 (%)	指数		前年比 (%)	指数		前年比 (%)
平成20年平均	104.9		0.7	102.9		△ 0.4	98.6		0.3	101.7		1.0
21	106.1		1.1	101.2		△ 1.7	98.7		0.1	101.1		△ 0.6
22	100.0		△ 5.7	100.0		△ 1.2	100.0		1.4	100.0		△ 1.1
23	98.4		△ 1.6	97.4		△ 2.6	103.3		3.3	100.1		0.1
24	98.8		0.3	96.0		△ 1.5	101.7		△ 1.6	99.9		△ 0.1
月	指数	前月比 (%)	前年同月比 (%)	指数	前月比 (%)	前年同月比 (%)	指数	前月比 (%)	前年同月比 (%)	指数	前月比 (%)	前年同月比 (%)
平成24年5月	98.9	0.0	0.5	97.1	0.2	△ 0.1	101.9	△ 0.1	△ 1.3	100.2	△ 0.1	△ 0.1
6	98.9	0.0	0.5	95.8	△ 1.3	△ 1.0	101.7	△ 0.2	△ 1.4	100.0	△ 0.2	0.0
7	98.9	0.0	0.5	97.2	1.5	△ 1.3	101.2	△ 0.5	△ 2.2	99.9	△ 0.1	△ 0.3
8	98.9	0.0	0.5	99.2	2.0	△ 1.5	101.8	0.6	△ 1.5	100.2	0.3	△ 0.3
9	98.9	0.0	0.5	96.4	△ 2.8	△ 2.3	101.9	0.1	△ 1.4	100.2	0.0	△ 0.1
10	98.9	0.0	0.5	95.9	△ 0.5	△ 2.4	101.7	△ 0.2	△ 1.3	100.2	0.0	△ 0.1
11	98.9	0.0	0.5	94.0	△ 2.0	△ 0.4	101.2	△ 0.5	△ 1.4	99.7	△ 0.4	△ 0.1
12	98.9	0.0	0.5	93.9	0.0	△ 0.9	101.3	0.1	△ 1.0	99.6	△ 0.1	△ 0.2
25年1	98.9	0.0	0.5	92.6	△ 1.4	△ 1.1	100.7	△ 0.6	△ 1.0	99.2	△ 0.5	△ 0.1
2	98.9	0.0	0.5	93.2	0.7	△ 1.7	101.3	0.7	△ 0.5	99.3	0.1	△ 0.2
3	98.9	0.0	0.5	93.8	0.6	△ 2.7	103.1	1.8	1.1	99.6	0.3	△ 0.5
4	99.1	0.2	0.2	95.2	1.5	△ 1.8	104.1	1.0	2.1	100.0	0.5	△ 0.2
5P	99.1	0.0	0.2	95.7	0.5	△ 1.4	103.9	△ 0.2	2.0	100.5	0.4	0.3

P：速報値（注）前年比は各基準年の公表値とし、基準改定での再計算は行っていない。（斜体部分）

第3表 京都市財・サービス分類指数

平成22年 = 100

財・サービス分類	平成25年5月			平成25年4月			平成24年5月
	前月比(%)	前年同月比(%)	前月比(%)	前年同月比(%)			
総合	100.3	0.4	0.0	99.9	0.4	△0.5	100.4
財	100.0	0.9	△0.2	99.1	0.4	△1.2	100.1
生鮮食品を除く財	100.5	1.0	0.6	99.6	0.6	△0.6	100.0
農水畜産物	98.2	0.0	△3.3	98.2	△0.2	△3.6	101.6
生鮮商品	96.7	0.1	△4.5	96.6	△0.4	△4.9	101.2
他の農水畜産物	111.7	△0.5	6.4	112.3	2.0	7.2	105.0
米類	112.4	△0.5	6.6	113.0	2.0	7.5	105.4
工業製品	97.8	△0.2	△1.1	98.0	0.5	△1.1	98.9
食料工業製品	98.7	△0.4	△1.3	99.1	△0.4	△1.1	100.1
繊維製品	102.7	△0.3	△1.0	103.0	1.8	△0.8	103.7
石油製品	116.6	△2.1	△0.4	119.1	0.1	△1.3	117.1
他の工業製品	93.2	0.4	△0.9	92.8	1.1	△1.2	94.0
電気・都市ガス・水道	113.9	7.3	8.3	106.1	1.0	0.9	105.1
出版物	101.1	0.0	0.4	101.1	0.2	0.4	100.7
サービス	100.6	0.1	0.1	100.6	0.4	0.1	100.6
持家の帰属家賃を除くサービス	100.7	0.1	0.2	100.6	0.6	0.2	100.5
公共サービス	101.5	△0.1	0.6	101.6	0.7	0.6	100.9
公営・都市再生機構・公社家賃	100.4	△0.3	△0.1	100.7	0.9	△0.2	100.5
家事関連サービス	105.4	△0.2	1.9	105.6	1.6	2.0	103.5
医療・福祉関連サービス	100.9	0.0	0.9	100.9	0.9	0.9	100.0
運輸・通信関連サービス	100.3	0.0	0.0	100.3	△0.2	0.0	100.4
教育関連サービス	80.7	0.0	0.0	80.7	0.0	0.0	80.7
教養娯楽関連サービス	97.5	0.0	△3.1	97.5	0.0	△3.1	100.6
一般サービス	100.4	0.1	△0.1	100.3	0.3	△0.1	100.5
外食	99.8	0.3	0.3	99.5	0.0	0.1	99.5
民営家賃	100.4	0.0	△0.4	100.4	△0.1	△0.4	100.8
民営家賃（木造）	100.8	0.0	0.0	100.8	0.0	0.0	100.8
民営家賃（非木造）	100.3	0.0	△0.5	100.3	△0.2	△0.5	100.8
持家の帰属家賃	100.4	0.0	△0.2	100.4	0.0	△0.2	100.6
持家の帰属家賃（木造）	101.0	0.0	0.0	101.0	0.0	0.0	101.0
持家の帰属家賃（非木造）	99.1	0.0	△0.6	99.1	0.0	△0.6	99.7
他のサービス	100.5	0.2	△0.1	100.3	0.9	△0.1	100.6
家事関連サービス	100.5	0.0	0.3	100.5	0.1	0.3	100.2
医療・福祉関連サービス	100.6	0.1	5.3	100.5	0.0	5.1	95.6
教育関連サービス	100.0	0.0	0.1	100.0	0.1	0.1	99.8
通信・教養娯楽関連サービス	100.8	0.4	△0.6	100.4	1.7	△0.5	101.4
<< 別掲 >>							
耐久消費財	82.4	1.4	△4.5	81.3	1.9	△5.8	86.3
半耐久消費財	102.0	0.0	0.8	102.0	1.2	1.0	101.2
非耐久消費財	102.1	1.0	0.2	101.1	0.1	△1.1	101.9
公共料金	106.0	2.3	3.1	103.6	0.8	0.7	102.9

小売物価統計調査報告 平成 25 年 5 月速報

京都市 主要品目小売価格

(単位：円)

費目	品目名(単位)	25年5月	25年4月	24年5月	費目	品目名(単位)	25年5月	25年4月	24年5月
		価格	価格	価格			価格	価格	価格
食料	米 (コシヒカリ・5kg入り)	2,390	2,390	2,286	家具・家事用品 被服及び履物 保健医療 交通通信 教育 娯楽 雑費	電気洗濯機 (全自動洗濯機・インバーター内蔵・容量7.0kg)	51,333	55,967	50,767
	食パン (1kg)	454	444	425		ルームエアコン (壁掛・7.1kw・自動清掃・高性能機能付き)	197,450	182,300	201,967
	即席めん (カップ入り)	137	140	138		食堂セット (テーブル1台・いす4脚・椅子・カゴ)	59,800	59,800	52,850
	まぐろ (めばち又はきはだ・刺身用・さく・100g)	346	333	365		カーペット (ワ・材100を除く化学繊維100・140×200程度)	13,187	13,187	14,550
	たいてい (まだい・刺身用・さく・100g)	503	523	493		布団 (敷き・毛布・毛毯・毛氈・毛毯・毛氈)	7,253	7,890	7,890
	ぶり (切り身・100g)	242	242	234		皿 (洋・ミト・径23～24cm)	470	453	532
	えび (輸入・冷凍・100g)	238	240	238		なべ (両手・7L・2.6～3L)	1,697	1,697	1,630
	塩さけ (ぎんざけ・切り身・100g)	132	129	149		照明ランプ (環形・3波長形・30W形)	980	980	880
	たらこ (並・100g)	445	445	405		トイレトパ°ハ° (再生紙・白・55又は60m・12cm入り)	261	257	271
	かまぼこ (蒸し・100g)	147	147	147		洗濯用洗剤 (合成・粉末・1.0kg入り)	303	300	303
	魚みそ漬 (さわら又はさけ・並・100g)	175	175	186		振袖 (注文仕立上り・あわせ・絹100)	290,925	284,092	280,542
	牛肉 (国産品・ロース・100g)	823	831	835		背広服 (春夏物・ワグ下・半裁又は半裁・毛100・百貨店ワグ)	61,950	61,950	61,950
	豚肉 (ロース・黒豚を除く・100g)	264	261	266		スカート (春夏物・ポリエステル100)	9,716	9,892	11,268
	鶏肉 (もも肉・100g)	135	134	131		男児ズボン (長ズボン・綿100又は綿95以上化繊混用)	1,450	1,700	1,624
	ハム (ロース・100g)	207	203	194		女児スカート (綿100又は綿と化繊混用)	1,447	1,448	1,316
	牛乳 (店頭・紙容器・1000ml入り)	179	179	180		スポーツシャツ (半袖・ポリエステル・綿100又は綿とポリエステル混用)	2,148	2,148	2,552
	ヨーグルト (プレーン・100g)	35	35	36		婦人Tシャツ (半袖・綿100)	1,200	1,280	980
	鶏卵 (L・10個入り)	203	204	204		男子靴 (短靴・黒・牛革)	15,720	15,720	15,300
	キャベツ (1kg)	156	161	212		婦人靴 (ハンプス・牛革)	9,315	9,210	11,865
	ほうれんそう (1kg)	754	705	765		男子靴下 (綿と化繊混用・無地)	424	424	424
	ねぎ (青ねぎ・1kg)	940	924	838		洗濯代 (背広上下・ドライクリーニング)	862	862	862
	じゃがいも (1kg)	276	306	397		ドリンク剤 (指定医薬部外品・箱入り・100ml・10本)	966	966	919
	たまねぎ (1kg)	187	214	248		紙おむつ (乳幼児用・ワグ型・L・42～44枚入り・1枚あたり)	29	30	29
	きゅうり (1kg)	359	403	427		眼鏡 (プラスチック・近視用・樹脂フレーム)	21,497	25,300	48,557
	トマト (1kg)	562	642	689		タクシー代 (初乗運賃)	616	616	616
	のり (焼きのり・全形10枚入り)	320	330	332		自転車 (26型・3段変速)	34,367	34,367	35,283
	豆腐 (木綿・100g)	22	23	24		自動車ガソリン (レギュラー・現金・1L)	155	158	155
キムチ (はくさい・100g)	87	84	90	車庫借料 (月極・屋根なし・1か月)	14,833	14,833	14,833		
りんご (ふじ・1kg)	514	428	672	私立高校授業料 (年額)	431,286	431,286	429,092		
メロン (ネット系・1kg)	658	...	854	私立大学授業料 (年額・法文経系・府内)	799,834	799,834	799,834		
いちご (100g)	145	137	134	学習参考書 (英国数の平均)	1,314	1,314	1,314		
バナナ (1kg)	253	248	226	学習塾月謝 (小学生・国算理社4科目・週2又は3日)	26,250	26,250	26,775		
食用油 (キャノーラ油・1000g入り)	296	296	278	テレビ (液晶・LED・ワグ型・20インチ・ワグ型・LEDが本体)	57,633	54,803	60,967		
しょう油 (濃口・1L入り)	238	256	230	パソコン (ノート型)	112,200	134,000	99,160		
みそ (カップ・750g入り)	381	379	391	O A 用紙 (A4・白・64g/m ² ・500枚)	323	323	348		
まんじゅう (小麦粉製・あずきあん入り・蒸し・100g)	62	61	63	トレーニングパンツ (ロングパンツ・ポリエステル100)	6,760	6,760	6,760		
ケーキ (いちごショート・100g)	410	407	420	切り花 (さく・輪もの・直径5～10cm)	189	193	191		
アイスクリーム (カップ・120ml入り)	236	232	229	ペットフード (ドッグフード・総合栄養食・成犬用・ドライワグ・袋入り・2kg)	1,932	1,932	1,932		
弁当 (にぎりずし・8～10個入り)	548	598	598	新聞代 (地方紙・1か月)	3,925	3,925	3,925		
うなぎかば焼き (国産品・長焼き・100g)	940	1,283	1,425	宿泊料 (民営宿泊施設・休前日・1泊朝食付き)	17,929	19,144	17,559		
からあげ (鶏肉・骨なし・100g)	157	158	163	月謝 (スイミングクラブ・児童コース・週1回)	6,708	6,708	6,608		
緑茶 (せん茶・中・100g)	395	395	388	映画観覧料 (大人)	1,800	1,800	1,800		
インスタントコーヒー (瓶・100g)	656	656	696	獣医代 (狂犬病予防接種料・注射済票交付手数料を除く)	2,400	2,400	2,400		
野菜ジュース (野菜汁50%・果汁50%・紙容器・200ml)	93	88	93	理髪料 (男性・カット・シャンプー・顔そり)	3,390	3,390	3,390		
ビール (350ml入り・6缶入り)	1,113	1,110	1,102	ヘアークット代 (ブロー込み・ショート・女性)	3,331	3,331	3,331		
カレーライス	703	707	697	シャンプー (詰め替え用・袋・340～440ml入り・100ml)	128	128	114		
焼肉 (牛カルビ・並・1人前)	755	755	755	化粧水 (セルフ・ポリエステル容器・200ml入り)	1,199	1,245	1,199		
コーヒー (外食)	388	372	372	ハンドバッグ (26～30cm・国産・牛革)	14,750	14,600	14,600		
ビール (外食・500ml入り)	537	537	529	腕時計 (男性用・ワグ・太陽電池・ワグ・石英)	39,900	39,900	39,900		
住居	家賃 (民営・1か月・3.3㎡)	5,217	5,214	5,192					
	塀工事費 (ブロック・鉄筋・1㎡)	11,875	11,875	11,875					
蒸査	灯油 (白灯油・詰め替売り・店頭売り・18L)	1,797	1,865	1,800					
	水道料 (1か月・20m ³)	2,615	2,615	2,615					

- 総務省統計局『小売物価統計調査』の調査票情報を独自集計したものです。
- 価格は、調査価格を単純平均し、円未満を四捨五入しています。
- 当月分の価格は、速報値であり、後日総務省統計局から発表される確報値と異なることがあります。
- 「…」は、季節品目又は銘柄改正のため、対応する価格がないことを表します。
- 私立高校授業料は平成22年4月から高等学校等就学支援金を反映した年額となっています。

家計調査報告 平成 25 年 3 月速報

勤労者 1 世帯当たり 1 か月間の収入と支出 (京都市)

項 目	25 年 3 月 (速報値)			24 年 3 月		24 年平均 実 数	全国 25 年 3 月 (速報値)	
	実 数	構成比	対前年同月 増 加 率	実 数	構成比		実 数	対前年同月 増 加 率
集 計 世 帯 数 (世 帯)	38	-	-	36	-	35	3,968	* 4,004
世 帯 人 員 (人)	3.48	-	-	3.25	-	3.38	3.43	* 3.40
有 業 人 員 (人)	1.75	-	-	1.69	-	1.61	1.71	* 1.65
世 帯 主 の 年 齢 (歳)	50.7	-	-	48.9	-	50.4	48.1	* 47.7
実 収 入	467,821円	100.0%	6.6%	438,735円	100.0%	520,430円	444,379円	0.8%
経 常 収 入	465,422	99.5	8.7	428,035	97.6	514,117	434,371	1.6
勤 め 先 収 入	445,293	95.2	7.2	415,377	94.7	484,831	427,104	1.8
世 帯 主 収 入	397,816	85.0	14.4	347,861	79.3	431,942	364,063	0.9
(うち男)	394,537	84.3	27.3	310,047	70.7	409,645	350,310	1.1
定 期 収 入	386,140	82.5	19.1	324,085	73.9	380,147	350,090	△ 0.4
臨 時 収 入・賞 与	11,676	2.5	△ 50.9	23,776	5.4	51,796	13,973	49.0
世 帯 主 の 配 偶 者 の 収 入	46,770	10.0	△ 22.8	60,553	13.8	48,630	52,902	4.4
(うち女)	46,770	10.0	△ 22.8	60,553	13.8	48,069	52,217	4.4
他 の 世 帯 員 収 入	707	0.2	△ 89.8	6,962	1.6	4,259	10,139	26.0
事 業・内 職 収 入	547	0.1	△ 82.9	3,191	0.7	2,320	2,626	△ 4.7
他 の 経 常 収 入	19,582	4.2	106.8	9,467	2.2	26,966	4,641	△ 8.7
特 別 収 入	2,399	0.5	△ 77.6	10,700	2.4	6,313	10,008	△ 26.6
実収入以外の受取 (繰入金を除く)	393,031	-	52.6	257,626	-	395,215	415,581	4.8
実 支 出	412,280	-	26.8	325,170	-	403,063	432,065	6.5
消 費 支 出	326,244	100.0	29.2	252,427	100.0	304,179	350,957	6.5
食 料	81,115	24.9	23.0	65,973	26.1	73,788	72,481	2.9
穀 類	8,734	2.7	34.6	6,488	2.6	7,648	6,831	4.1
魚 介 類	5,641	1.7	11.7	5,049	2.0	5,510	5,384	3.0
肉 類	8,758	2.7	26.5	6,925	2.7	7,855	6,902	9.3
乳 卵 類	4,269	1.3	19.8	3,563	1.4	3,696	3,432	3.5
野 菜・海 藻	8,748	2.7	16.2	7,527	3.0	8,607	7,552	△ 2.3
果 物	2,156	0.7	48.1	1,456	0.6	2,107	2,163	5.5
油 脂・調 味 料	3,808	1.2	17.3	3,246	1.3	3,736	3,288	1.4
菓 子 類	6,222	1.9	15.6	5,382	2.1	5,593	5,934	3.2
調 理 食 品	8,997	2.8	13.4	7,937	3.1	9,394	8,490	△ 1.1
飲 料	3,312	1.0	△ 6.2	3,531	1.4	4,623	4,129	6.8
酒 類	5,467	1.7	80.4	3,030	1.2	3,328	3,123	6.9
外 食	15,003	4.6	26.7	11,840	4.7	11,688	15,253	2.6
住 居	8,921	2.7	△ 35.9	13,907	5.5	26,938	20,222	16.6
家 賃 地 代	6,013	1.8	△ 49.9	11,994	4.8	14,828	12,374	△ 12.8
設 備 修 繕・維 持	2,909	0.9	52.1	1,912	0.8	12,110	7,848	149.4
光 熱・水 道	29,904	9.2	6.3	28,130	11.1	23,641	27,827	0.4
電 気 代	11,827	3.6	△ 5.3	12,485	4.9	9,786	12,385	6.4
ガ ス 代	11,715	3.6	14.4	10,236	4.1	7,621	7,662	△ 5.6
他 の 光 熱	582	0.2	△ 20.6	733	0.3	452	2,446	△ 18.5
上 下 水 道 料	5,779	1.8	23.6	4,675	1.9	5,781	5,333	7.6
家 具・家 事 用 品	10,723	3.3	135.3	4,557	1.8	10,387	9,590	△ 2.2
家 庭 用 耐 久 財	4,436	1.4	4,380.8	99	0.0	3,596	2,594	△ 11.7
室 内 装 備・装 飾 品	416	0.1	△ 44.3	747	0.3	580	558	△ 1.1
寝 具 類	489	0.1	87.4	261	0.1	838	723	△ 23.8
家 事 雑 貨	2,128	0.7	55.2	1,371	0.5	2,012	2,467	0.1
家 事 用 消 耗 品	2,673	0.8	47.5	1,812	0.7	2,674	2,576	11.9
家 事 サ ー ビ ス	581	0.2	117.6	267	0.1	686	671	14.3

注 1 *印は前年同月の実数を示す。

2 主要項目のため内訳と計とは必ずしも一致しない。

3 実収入とは税込みの収入、実収入以外の受取 (繰入金を除く) とは貯金の引き出しや月賦、掛買いの購入金など。

勤労者1世帯当たり1か月間の収入と支出（京都市）（つづき）

項 目	25年3月（速報値）			24年3月		24年平均 実数	全国25年3月（速報値）	
	実 数	構成比	対前年同月 増 加 率	実 数	構成比		実 数	対前年同月 増 加 率
被 服 及 び 履 物	11,444円	3.5%	24.9%	9,165円	3.6%	13,928円	16,866円	10.6%
和 服	0	0.0	-	0	0.0	389	143	36.2
洋 服	5,808	1.8	72.9	3,360	1.3	6,077	8,235	12.4
シャツ・セーター類	1,935	0.6	△4.6	2,029	0.8	2,758	2,937	23.6
下 着 類	554	0.2	33.5	415	0.2	925	922	△0.3
生 地・糸 類	128	0.0	814.3	14	0.0	131	145	△6.5
他 の 被 服	1,054	0.3	159.0	407	0.2	1,266	1,072	2.8
履 物 類	1,437	0.4	△33.8	2,171	0.9	1,617	2,474	1.7
被服関連サービス	528	0.2	△31.2	768	0.3	765	938	5.5
保 健 医 療	10,864	3.3	2.2	10,635	4.2	12,854	13,166	9.2
医 薬 品	2,438	0.7	38.8	1,756	0.7	2,060	2,345	6.6
健康保持用摂取品	922	0.3	30.6	706	0.3	798	866	△1.6
保健医療用品・器具	2,773	0.8	10.8	2,503	1.0	2,462	2,479	11.7
保健医療サービス	4,731	1.5	△16.6	5,670	2.2	7,534	7,477	10.6
交 通・通 信	41,210	12.6	72.3	23,913	9.5	36,238	62,212	19.3
交 通	6,318	1.9	88.7	3,349	1.3	7,674	7,515	12.5
自動車等関係費	20,587	6.3	143.1	8,470	3.4	14,022	40,535	26.6
通 信	14,305	4.4	18.3	12,095	4.8	14,543	14,162	5.2
教 育	30,017	9.2	34.6	22,298	8.8	15,480	21,935	0.1
授 業 料 等	22,173	6.8	46.5	15,135	6.0	8,826	14,184	△2.7
教科書・学習参考教材	773	0.2	△70.9	2,659	1.1	411	1,506	14.4
補 習 教 育	7,072	2.2	57.1	4,503	1.8	6,244	6,245	3.8
教 養 娯 楽	32,216	9.9	5.1	30,652	12.1	29,162	32,137	△0.2
教養娯楽用耐久財	569	0.2	△91.4	6,631	2.6	2,098	2,720	△24.4
教養娯楽用品	6,369	2.0	41.1	4,515	1.8	4,879	7,582	17.0
書籍・他の印刷物	4,339	1.3	16.6	3,721	1.5	4,268	3,944	0.8
教養娯楽サービス	20,939	6.4	32.7	15,785	6.3	17,917	17,890	△1.8
その他の消費支出	69,830	21.4	61.7	43,196	17.1	61,763	74,521	5.3
諸 雑 費	22,444	6.9	32.4	16,952	6.7	22,996	26,073	8.7
こ づ か い	17,669	5.4	19.8	14,753	5.8	17,182	16,592	9.0
交 際 費	20,054	6.1	78.2	11,252	4.5	18,851	18,809	△15.4
仕 送 り 金	9,663	3.0	3,926.3	240	0.1	2,734	13,047	39.6
非 消 費 支 出	86,036	-	18.3	72,742	-	98,885	81,108	6.6
勤 労 所 得 税	14,601	-	19.2	12,251	-	19,603	12,433	10.0
他 の 税	22,759	-	46.5	15,538	-	27,158	20,277	7.0
社 会 保 険 料	48,676	-	9.0	44,659	-	52,100	48,261	5.5
他 の 非 消 費 支 出	0	-	△100.0	294	-	24	137	14.2
実支出以外の支払（繰越金を除く）	474,668	-	24.1	382,436	-	515,732	437,929	△0.4
現 物 総 額	6,248	-	56.4	3,995	-	6,627	5,823	△13.5
可 処 分 所 得	381,785	-	4.3	365,993	-	421,546	363,271	△0.4
黒 字	55,541	-	-	113,565	-	117,367	12,314	-
金 融 資 産 純 増	49,162	-	-	87,761	-	79,735	3,067	-
貯 蓄 純 増	49,162	-	-	87,085	-	79,364	3,002	-
有 価 証 券 純 購 入	0	-	-	676	-	372	65	-
土 地 家 屋 借 金 純 減	39,534	-	-	27,761	-	27,115	30,396	-
分割・一括払購入借入金純減	△10,454	-	-	4,143	-	△2,970	△14,052	-
平 均 消 費 性 向	85.5%	-	-	69.0%	-	72.2%	96.6%	*90.3%
貯 蓄 純 増（平均貯蓄率）	12.9%	-	-	23.8%	-	18.8%	0.8%	*6.0%
エ ン ゲ ル 係 数	24.9%	-	-	26.1%	-	24.3%	20.7%	*21.4%

4 実支出以外の支払（繰越金を除く）とは貯金、投資、財産購入、借金返済など。

5 可処分所得とは手取収入のことで、実収入から税金などの非消費支出を引いたもの。

6 平均消費性向とは可処分所得に対する消費支出の割合をいう。

織物・陶磁器・機械等の動き

京都府織布生産動態統計調査 25年4月分

1 織物

◆西陣の織物

4月は西陣全体の出荷数量が250,025㎡、金額で2,043,408千円となりました。前年同月比（以下同じ）で見ると、出荷数量が0.4%増、金額では1.8%増となりました。

品目別に出荷数量をみると、帯では、袋帯が1.0%減、なごや帯が30.2%増などとなり、全体では7.1%増となりました。

着尺では、紋御召が30.4%減、緋・縞・無地が52.7%増などとなり、全体では1.7%減となりました。

帯と着尺以外に出荷数量は、ネクタイ地が37.9%増、金襴が6.3%減となり、全体では5.3%減となりました。

（調査の範囲）製造品目区分による標本調査で、調査の結果から稼働織機台数をもとに西陣全体の出荷高及び出荷額を推計しています。

第1表 西陣織物の概況

（単位：出荷高㎡、出荷額千円）

区 分	西 陣 合 計		帯		着 尺		その他	
	出荷高	出荷額	出荷高	出荷額	出荷高	出荷額	出荷高	出荷額
平成20年月平均	675,453	2,872,612	95,532	1,541,618	26,898	134,551	553,023	1,196,443
21	1,550,686	4,144,698	85,139	1,345,096	23,641	121,917	1,441,906	2,677,685
22	1,141,977	3,418,005	123,099	1,331,342	22,904	121,295	995,974	1,965,368
23	259,760	1,973,871	133,736	1,416,206	28,236	159,604	97,788	398,061
24	229,381	1,826,116	125,808	1,317,637	21,483	125,586	82,090	382,892
平成24年11月	228,373	1,896,641	130,496	1,416,663	18,242	103,512	79,635	376,466
12	220,275	2,362,120	128,278	1,477,345	17,298	106,036	74,699	778,739
平成25年1月	218,259	1,761,490	127,797	1,229,038	17,297	106,285	73,165	426,167
2	217,070	1,785,426	120,733	1,327,372	18,040	103,553	78,297	354,501
3	233,016	1,950,195	128,576	1,399,602	21,889	138,906	82,551	411,687
4	250,025	2,043,408	142,470	1,528,401	27,387	161,224	80,168	353,783

第2表 出荷高及び出荷額（西陣：合計）

区 分	合 計	前月比 (%)	前年同月比 (%)	絹織物(純)	絹織物	人絹織物	合成繊維物	毛織物	その他の織物	
				絹紡織物	絹交織	人絹織物	合成繊維物	毛織物	その他の織物	
総 計	数量 (㎡)	250,025	7.3	0.4	131,693	74,259	1,151	39,583	1,055	2,284
	金額 (千円)	2,043,408	4.8	1.8	1,771,502	178,322	18,348	66,014	2,037	7,185
帯 の 部	数量 (本)	61,790	10.8	7.1	32,704	29,086	-	-	-	-
	金額 (千円)	1,528,401	9.2	1.7	1,424,603	103,798	-	-	-	-
着 尺 の 部	数量 (反)	5,946	25.2	△ 1.7	5,013	853	-	-	80	-
	金額 (千円)	161,224	16.1	△ 5.5	136,898	23,288	-	-	1,038	-
その他の部	数量 (㎡)	80,168	△ 2.9	△ 5.3	26,020	10,443	1,151	39,583	687	2,284
	金額 (千円)	353,783	△ 14.1	5.8	210,001	51,236	18,348	66,014	999	7,185

〔西陣の品種別内訳〕

区 分	帯								
	丸 帯 (本)	袋 帯 (本)	なごや帯 (本)	袋なごや帯 (本)	綴なごや帯 (本)	黒 共 帯 (本)	その他の帯 (本)	数量	金額
数 量	212	39,721	4,947	549	98	600	15,663		
金 額 (千 円)	15,043	1,369,290	61,527	25,468	26,820	6,251	24,002		
前 月 比 (%)	数 量	△ 7.4	10.6	△ 8.1	△ 29.3	15.3	△ 18.6	24.0	
	金 額	△ 27.3	10.0	19.1	△ 29.8	41.9	△ 15.1	20.6	
前 年 同 月 比 (%)	数 量	30.9	△ 1.0	30.2	△ 20.1	10.1	26.8	26.9	
	金 額	1.4	△ 0.5	35.1	1.0	58.1	34.1	17.9	

区 分	先 染 着 尺									
	紋 御 召 (反)	緋・縞・無地 (反)	盛 夏 物 (反)	羽 織 (反)	夏 羽 織 (反)	オシャレコート (反)	雨 コー ト (反)	アンサンプル (反)	数量	金額
数 量	1,597	2,771	1,155	6	84	4	257	62		
金 額 (千 円)	59,948	59,776	33,427	199	1,663	218	3,800	1,881		
前 月 比 (%)	数 量	△ 24.2	136.0	△ 0.5	-	△ 2.3	0.0	73.6	6.9	
	金 額	△ 11.1	75.5	6.9	-	△ 6.8	11.8	74.7	9.7	
前 年 同 月 比 (%)	数 量	△ 30.4	52.7	△ 22.9	-	△ 47.2	△ 50.0	20.1	29.2	
	金 額	△ 22.9	32.0	△ 15.4	-	△ 34.9	△ 53.8	20.8	28.2	

〔西陣の品種別内訳（つづき）〕

区 分	先染着尺	後染着尺	そ の 他					
	そ の 他 (反)	白 生 地 (反)	ネクタイ地 (本)	金 襦 (㎡)	室内装飾用 織物 (㎡)	和装ショール (㎡)	ス ト ール (㎡)	そ の 他 (㎡)
数 量	2	8	39,857	44,113	12,056	273	378	14,955
金 額 (千 円)	78	234	43,127	251,133	29,928	758	945	27,892
前 月 比 (%)	数量 0.0	0.0	4.9	△ 5.7	△ 22.8	△ 65.1	△ 43.8	39.6
	金額 0.0	0.0	1.8	6.3	△ 55.8	△ 65.1	△ 43.8	△ 54.7
前 年 同 月 比 (%)	数量 △ 50.0	33.3	37.9	△ 6.3	32.6	23.5	234.5	△ 32.1
	金額 △ 53.6	23.8	47.6	△ 1.2	90.5	△ 61.3	65.2	△ 14.9

- 注1 帯のその他の帯には、男帯・帯裏地等が含まれています。
 2 その他のその他には先染広幅、先染小幅、後染、服地が含まれています。
 3 平成23年から稼働織機台数を見直したため断層が生じ、平成22年の数値をそのまま比較できません。

◆丹後の織物

4月は丹後全体の出荷数量が391,046㎡、金額で509,915千円となりました。前年同月比（以下同じ）でみると、出荷数量が1.4%減、金額で5.2%減となりました。そのうち着尺の出荷数量は9.0%減、出荷金額も8.8%減となりました。

ちりめんの出荷数量を品目別にみると、変わり無地が3.2%増、縷子が11.3%減、紋意匠が9.5%減などとなりました。

着尺以外の品目では、クレープ類が4.6%増、全体では10.2%増となりました。

（調査の範囲）丹後織物工業組合に所属する全事業所を対象とする。

第3表 丹後織物の概況

（単位：出荷高㎡、出荷額 千円）

区 分	丹 後 合 計		着 尺			そ の 他	
	出荷高	出荷額	出荷高	ちりめん	出荷額	出荷高	出荷額
平成20年月平均	518,116	702,627	300,137	276,146	505,087	217,979	197,540
21	428,796	573,517	238,225	216,187	399,193	190,571	174,324
22	426,490	570,291	240,223	217,596	401,158	186,268	169,133
23	392,200	528,030	222,260	201,730	371,868	169,940	156,162
24	354,859	484,363	212,319	192,376	359,424	142,540	124,938
平成24年11月	378,082	507,646	217,197	194,874	368,752	160,885	138,894
12	366,334	512,317	227,479	204,704	386,942	138,855	125,375
平成25年1月	240,372	327,226	138,819	126,669	237,048	101,553	90,178
2	389,138	533,060	239,099	212,664	402,438	150,039	130,622
3	367,601	492,599	209,725	188,249	357,228	157,876	135,371
4	391,046	509,915	217,859	196,426	367,693	173,187	142,222

第4表 出荷高及び出荷額 [丹後：合計]

区 分		合 計			絹織物(純) 絹紡織物	絹 織 物 交	人絹織物	合 成 織 維 物	毛 織 物	そ の 他 の 織 物
		前月比 (%)	前年同月比 (%)							
総 計	数量 (㎡)	391,046	6.4	△ 1.4	233,322	-	74,032	83,692	-	-
	金額 (千円)	509,915	3.5	△ 5.2	416,666	-	46,985	46,264	-	-
着 尺 の 部	数量 (反)	45,293	3.9	△ 9.0	43,979	-	610	704	-	-
	金額 (千円)	367,693	2.9	△ 8.8	364,190	-	1,761	1,742	-	-
そ の 他 の 部	数量 (㎡)	173,187	9.7	10.2	21,783	-	71,098	80,306	-	-
	金額 (千円)	142,222	5.1	5.5	52,476	-	45,224	44,522	-	-

〔丹後の品種別内訳〕

区 分	後 染 着 尺						
	ち り め ん						
	一越(重) (反)	変わり無地 (反)	紬 (反)	綸子 (反)	紋意匠 (反)	紋紹・紋紗 (反)	縫取 (反)
数 量	294	7,392	319	9,991	17,569	1,378	417
金 額 (千 円)	2,207	51,227	3,684	78,422	148,952	19,496	6,261
前 月 比 (%)	数量 31.3	数量 10.7	△ 13.8	12.2	△ 1.4	△ 2.4	3.5
	金額 31.2	金額 10.7	△ 13.8	10.9	△ 1.5	△ 4.7	3.5
前 年 同 月 比 (%)	数量 △ 6.4	数量 3.2	△ 41.7	△ 11.3	△ 9.5	△ 4.7	△ 12.2
	金額 △ 6.4	金額 3.2	△ 41.7	△ 10.4	△ 9.0	0.4	△ 12.2

区 分	後 染 着 尺				そ の 他	
	ちりめん			その他の 織 物 (反)	クレープ類 (㎡)	その他の後染 (㎡)
	金・銀通し (反)	その他の紋 (反)	錦紗・パレス (反)			
数 量	1,593	874	1,010	4,456	159,243	13,944
金 額 (千 円)	14,719	9,085	6,999	26,641	131,099	11,123
前 月 比 (%)	数量 11.5	数量 8.3	△ 6.9	△ 0.2	6.4	70.5
	金額 11.5	金額 8.3	△ 6.9	△ 3.1	2.7	43.0
前 年 同 月 比 (%)	数量 △ 44.1	数量 364.9	△ 43.6	3.5	4.6	190.1
	金額 △ 44.1	金額 364.9	△ 43.6	0.8	1.6	93.1

注 平成24年から「その他」の「その他広幅先染」の調査を廃止しています。

経済産業省生産動態統計調査(京都府分) 25年4月分

2 陶磁器・染色整理・機械・その他

◆陶磁器 (調査の範囲) 従業者5人以上の事業所

第5表 生産高及び生産額

区 分	生産高計 (kg)	うち台所・食卓用品 (kg)		台所・食卓用品 生産金額 (千円)
		うち台所・食卓用品 (kg)	台所・食卓用品 生産金額 (千円)	
平成23年平均	22,068	4,916	-	-
24	11,666	3,366	26,292	26,292
平成25年2月	8,775	3,475	28,239	28,239
3	r8,974	r3,174	r28,053	r28,053
4	8,998	3,698	28,984	28,984
前 月 比 (%)	0.3	16.5	3.3	3.3
前 年 同 月 比 (%)	△ 40.5	△ 14.6	△ 9.1	△ 9.1

◆染色整理 (調査の範囲) 主な工程を機械設備によって行うもので、従業者20人以上の事業所

第6表 加工及び加工賃

(単位：千㎡)

区 分	織物計	織物計 (つづき)					
		綿織物	毛織物	絹・絹紡織物	麻織物	人絹・キュプラ・アセテート織物	スフ織物
平成23年平均	6,766	1,935	X	396	X	X	X
24	6,583	1,988	X	371	X	X	X
平成25年2月	6,261	1,762	X	406	X	X	X
3	6,568	1,903	X	350	X	X	X
4	6,853	2,169	X	358	X	X	X
前 月 比 (%)	4.3	14.0	X	2.3	X	X	X
前 年 同 月 比 (%)	0.8	△ 2.3	X	0.8	X	X	X

(単位：千㎡)

区 分	織物計 (つづき)				ニット生地計	合成繊維	その他	加工賃 (千円)
	合成繊維織物		加工賃 (千円)					
	ナイロン	ポリエステル						
平成23年平均	X	2,570	418,899	1,188	218	970	80,858	
24	1,640	2,496	393,400	1,141	199	942	78,239	
平成25年2月	1,520	2,485	374,874	1,062	224	838	69,141	
3	1,636	2,596	409,436	1,179	204	975	76,823	
4	1,703	2,533	424,865	1,237	231	1,006	82,084	
前 月 比 (%)	4.1	△ 2.4	3.8	4.9	13.2	3.2	6.8	
前 年 同 月 比 (%)	2.8	2.1	6.5	4.6	△ 15.7	10.7	2.5	

◆機械・その他

平成 25 年 3 月分

(調査の範囲) 伸銅製品を製造する事業所は全部、非鉄金属鋳物のうち銅・銅合金鋳物、段ボール及び界面活性剤を製造する事業所は従事者 10 人以上、鋳鉄鋳物及び非鉄金属鋳物のうちアルミニウム鋳物を製造する事業所は従事者 20 人以上、電線・ケーブルを製造する事業所は従事者 30 人以上、その他の区分については、従事者 50 人以上の事業所を調査の範囲とする。

第 7 表 生産高及び生産額

区 分	鋳 鉄 鋳 物 (t)	非 鉄 金 属 鋳 物 (kg)	動 力 伝 導 装 置 (千円)	静 止 電 気 機 械 器 具 (百万円)	開 閉 制 御 装 置 (百万円)	電 子 部 品 (百万円)	集 半 電 導 積 導 体 子 回 素 路 子 管 (百万円)	電 気 計 測 器 (百万円)
平成 22 年平均	4,874	2,157,396	1,782,145	1,479	4,264	15,427	7,413	1,423
23	4,732	2,354,146	1,940,040	1,428	4,246	15,048	8,148	1,301
24	4,711	2,114,209	1,854,777	1,382	4,010	13,975	9,099	1,321
24 年 3 月	5,146	2,361,073	2,003,357	1,498	4,250	12,739	5,874	1,787
4	4,715	1,874,433	1,913,255	1,380	4,111	13,090	7,569	1,012
5	4,449	1,966,578	1,873,569	1,238	3,968	11,972	7,403	1,118
6	4,753	2,108,480	1,844,671	1,064	3,948	14,266	8,230	1,625
7	5,085	2,427,358	1,931,429	1,258	4,085	13,877	9,579	1,117
8	4,028	1,816,206	1,727,944	1,248	4,159	14,649	7,981	1,309
9	4,402	2,098,340	1,815,327	1,311	3,820	15,503	9,979	1,382
10	5,256	2,308,835	1,718,296	1,557	3,776	16,912	12,405	884
11	4,811	2,197,739	1,813,471	1,561	3,845	15,873	13,656	927
12	4,020	1,981,861	1,738,592	1,788	3,614	13,386	12,844	2,144
25 年 1 月	4,261	1,926,960	1,648,635	1,561	3,682	12,749	13,335	1,027
2	4,150	1,836,325	1,702,740	3,075	4,236	10,514	12,581	1,156
3	3,779	1,797,620	1,822,418	3,042	4,315	12,917	14,520	2,964
前月比 (%)	△ 8.9	△ 2.1	7.0	△ 1.1	1.9	22.9	15.4	156.4
前年同月比 (%)	△ 26.6	△ 23.9	△ 9.0	103.1	1.5	1.4	147.2	65.9

区 分	電 子 応 用 装 置 (百万円)	自 動 車 (百万円)	内 自 燃 動 機 車 関 部 電 品 装 及 品 び (百万円)	計 測 機 器 (百万円)	段 ボ ル (千㎡)	界 面 活 性 剤 (t)	伸 銅 製 品 (t)	電 線 ・ ケ ー ブ ル (導体 t)
平成 22 年平均	2,257	1,268	17,444	6,484	24,421	1,430	1,052	986
23	2,087	1,691	18,106	6,596	24,648	1,425	1,076	918
24	1,963	1,537	14,381	6,046	25,088	1,341	946	818
24 年 3 月	3,153	1,775	17,547	8,674	24,643	1,319	1,023	942
4	1,663	1,274	13,000	4,870	27,686	1,262	919	819
5	1,635	1,361	13,344	5,047	25,344	1,385	954	774
6	1,956	1,559	14,728	5,801	26,681	1,547	928	785
7	1,810	1,484	13,659	5,341	25,459	1,434	924	841
8	1,901	1,483	12,120	5,492	22,814	1,450	919	808
9	2,420	1,515	15,401	7,326	24,210	1,180	911	813
10	1,379	X	15,607	5,299	27,760	1,308	975	833
11	1,631	X	13,182	5,871	28,398	1,341	957	818
12	1,907	X	12,517	6,465	26,263	1,321	928	789
25 年 1 月	1,278	10,174	13,379	5,930	19,644	1,268	881	742
2	2,027	13,015	13,090	6,886	22,758	1,278	888	811
3	2,570	15,581	12,484	8,247	23,990	1,230	955	802
前月比 (%)	26.8	19.7	△ 4.6	19.8	5.4	△ 3.8	7.5	△ 1.1
前年同月比 (%)	△ 18.5	777.8	△ 28.9	△ 4.9	△ 2.6	△ 6.7	△ 6.6	△ 14.9

注 1 平成 25 年 1 月から、自動車の調査方法が変更となりました。

2 平成 25 年 2 月から、静止電気機械器具の調査対象事業所が変更となりました。

鋳工業生産の動き

京都府鋳工業生産指数 25年3月分

図1 鋳工業総合 京都・全国・近畿の動き
(季節調整済) 平成17年 = 100

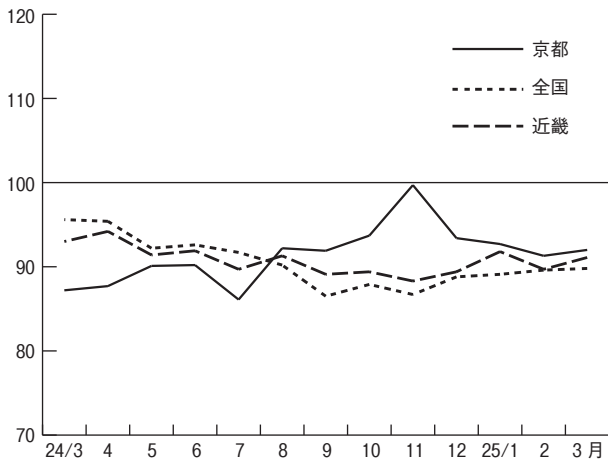


図2 業種別の動き (季節調整済) 平成17年 = 100

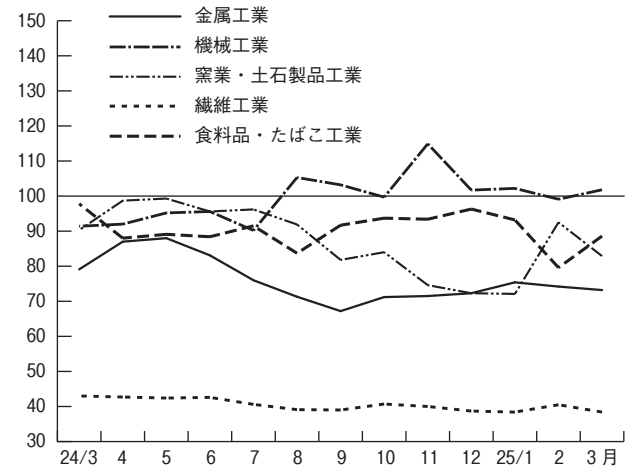


表 京都府鋳工業生産指数

平成17年 = 100

区分	工業総合	業種分類											土窯石製品工業	化学工業	
		機械金属工業	金属工業	鉄鋼	非鉄金属	金属製品	機械工業	一般機械	電気機械	電子部品・デバイス	輸送機械	精密機械			
ウェイト	10000.0	5921.1	772.0	88.6	171.6	511.8	5149.1	1388.1	1145.8	1086.3	792.6	736.3	617.2	398.4	
平成23年平均	91.9	96.6	75.8	83.1	70.6	76.3	99.7	77.0	98.1	131.5	100.7	97.2	77.6	110.0	
24	90.6	95.2	76.4	83.7	61.9	80.1	98.0	72.4	85.9	156.4	92.0	85.6	87.3	104.6	
原指 数	25年1月	86.3	91.7	69.8	110.6	56.4	67.2	95.0	58.7	70.0	179.0	93.9	79.3	71.6	127.2
	2月	86.0	91.7	71.1	90.7	56.9	72.4	94.8	72.4	79.6	149.8	83.2	91.6	83.3	97.8
	3月p	97.3	104.7	74.4	97.7	55.6	76.7	109.2	77.5	94.2	185.5	86.6	104.3	83.2	104.8
	対前年同月上昇率 (%)	3.6	7.1	△ 9.0	16.4	△ 18.7	△ 10.8	9.0	△ 9.3	10.8	50.7	△ 21.2	△ 2.8	△ 9.2	△ 0.6
季節調整 指数	25年1月	92.7	98.8	75.4	116.9	57.7	72.6	102.2	63.8	74.5	187.6	97.4	93.7	72.1	105.0
	2月	91.3	95.8	74.2	99.4	58.7	76.7	99.1	73.4	84.6	167.2	81.3	93.3	92.5	110.3
	3月p	92.0	97.7	73.2	106.2	54.2	75.0	101.8	67.6	92.2	181.5	88.5	82.3	82.9	122.6
	対前月上昇率 (%)	0.8	2.0	△ 1.3	6.8	△ 7.7	△ 2.2	2.7	△ 7.9	9.0	8.6	8.9	△ 11.8	△ 10.4	11.2

区分	業種分類(つづき)	特殊分類											生産財	
		製プラスチック工業	繊維工業	たばこ工業	印刷工業	その他工業	最終需要財	投資財	資本財	建設財	消費財	耐久消費財		消費財
ウェイト	301.3	591.2	1121.5	717.8	331.5	4215.8	2585.6	2168.1	417.5	1630.2	223.9	1406.3	5784.2	
平成23年平均	76.5	44.1	91.4	105.5	85.1	84.2	79.1	81.6	65.8	92.2	106.2	90.0	97.6	
24	69.4	41.2	91.5	99.2	83.8	78.4	76.3	76.7	74.5	81.5	48.5	86.8	99.5	
原指 数	25年1月	80.8	32.0	73.7	94.6	96.3	71.0	67.3	67.3	67.2	76.8	48.0	81.4	97.6
	2月	71.8	40.2	68.0	99.1	102.3	74.5	78.5	77.8	82.0	68.1	64.4	68.6	94.4
	3月p	72.2	39.9	89.4	118.0	89.0	85.3	87.0	92.6	57.9	82.5	54.6	87.0	106.0
	対前年同月上昇率 (%)	△ 3.2	△ 10.5	△ 10.9	15.6	10.6	△ 4.8	△ 4.7	△ 2.6	△ 18.8	△ 5.1	49.6	△ 8.3	9.3
季節調整 指数	25年1月	75.8	38.4	93.2	103.3	110.4	79.0	76.0	77.5	69.8	83.5	50.0	92.1	104.5
	2月	78.4	40.5	79.6	107.7	106.3	78.8	78.3	76.0	84.7	77.9	68.2	80.9	101.3
	3月p	75.8	38.4	88.6	107.6	81.4	78.0	70.7	72.1	59.0	85.0	57.1	89.9	103.0
	対前月上昇率 (%)	△ 3.3	△ 5.2	11.3	△ 0.1	△ 23.4	△ 1.0	△ 9.7	△ 5.1	△ 30.3	9.1	△ 16.3	11.1	1.7

注 その他工業の品目：衛生用紙、段ボールシート、金属製棚、金属製間仕切、木製品、製材

統 計 で み

京都府の主要指標

年 月	1)	2)	3)	4)	5)	6)	7)	8)	9) 賃金指数 平成22年=100		10)
	推計人口 (年は10月 1日現在)	出生児数	死亡者数	転入者数	転出者数	世帯数 (年は10月 1日現在)	婚姻数	離婚数	名 目	実 質	所定外 労働時間 指 数 平成22年=100
平成 20年	人	人	人	人	人	世帯	件	件			
21	2,640,782	22,078	23,282	128,923	131,095	1,107,411	14,239	4,877	107.6	105.5	108.2
22	2,638,972	21,680	23,397	125,656	127,632	1,115,311	13,640	5,054	102.3	101.5	94.8
23	2,636,092	21,330	24,081	121,394	123,409	1,122,057	13,664	4,964	100.0	100.0	100.0
24	2,632,496	21,326	25,000	122,000	121,922	1,130,118	12,900	4,713	96.4	96.4	103.4
24年 4月	2,627,313	20,389	25,403	120,311	120,480	1,135,489	13,188	4,646	95.3	95.4	114.1
24年 4月	2,625,562	1,565	2,073	17,877	13,225	1,130,608	1,106	408	83.7	83.4	113.8
5	2,629,706	1,792	2,240	9,155	9,172	1,135,073	1,176	353	81.2	81.0	107.4
6	2,629,241	1,650	1,880	7,561	8,009	1,134,895	986	354	127.4	127.5	107.4
7	2,628,563	1,841	2,003	8,540	8,589	1,135,039	1,047	402	110.1	110.5	116.0
8	2,628,352	1,748	1,975	8,384	9,099	1,135,143	919	377	85.0	85.1	113.8
9	2,627,410	1,580	1,711	8,135	8,101	1,135,028	893	370	81.7	81.8	118.1
10	2,627,313	1,886	2,204	10,074	8,744	1,135,489	1,085	408	82.8	83.0	124.5
11	2,628,325	1,726	2,169	7,569	7,880	1,137,050	1,271	372	86.3	86.9	127.7
12	2,627,571	1,588	2,236	8,014	8,402	1,137,074	p1,427	p387	158.9	159.9	122.3
25年 1月	2,626,535	1,706	2,734	7,030	7,666	1,136,899	p867	p383	84.2	84.8	117.0
2	2,624,871	1,608	2,233	7,473	8,583	1,136,552	p1,141	p381	82.1	82.8	122.3
3	2,623,136	1,564	2,153	20,380	24,429	1,135,938	p1,469	p510	86.0	86.6	128.7
4	2,618,498	1,598	2,153	19,533	13,552	1,136,765
資料出所	府 調 査 統 計 課						厚生労働省	府 調 査 統 計			

注 1)～6)は外国人を含む 1)、6)の各月は1日現在、平成22年は国勢調査 2)～5)の各年は前年10月～当年9月の計 4)、5)は京都府産業計 12)はパートタイムを含み、季節調整済、年は年度平均 13)は季節調整済 14)は大阪府、滋賀県、奈良県の一部を含む。電力(24年4月～)

全国の主要指標

年 月	1)	2)	3)	4)	5)	6)	7)	8) 労働力人口		9)	10) 賃金指数 平成22年=100		11)
	推計人口 (年は10月 1日現在)	出生児数	死亡者数	入国者数	出国者数	婚姻数	離婚数	就業者	完全失業者	完全失業率	名 目	実 質	所定外 労働時間 指 数 平成22年=100
平成 20年	千人	千人	千人	千人	千人	千件	千件	万人	万人	%			
21	128,084	1,094	1,136	2,864	2,908	726	251	6,385	265	4.0	103.6	101.3	106.7
22	128,032	1,074	1,140	3,114	3,237	708	253	6,282	336	5.1	99.5	98.7	90.8
23	128,057	1,067	1,180	2,840	2,840	700	251	6,257	334	5.1	100.0	100.0	100.0
24	127,799	1,062	1,246	2,686	2,765	662	236	6,244	300	4.6	99.8	100.1	101.0
24	127,515	1,034	1,245	2,757	2,836	p669	p237	6,270	285	4.3	99.1	99.4	101.6
24年 4月	127,567	81	102	225	249	52	19	6,275	315	4.5	86.0	85.6	105.9
5	127,522	87	99	215	179	60	20	6,297	297	4.4	84.5	84.3	100.0
6	127,547	83	91	208	186	50	19	6,304	288	4.3	136.8	137.3	99.0
7	127,561	91	95	240	244	54	20	6,277	288	4.3	113.9	114.7	100.0
8	127,554	91	97	279	342	50	20	6,281	277	4.2	86.4	86.9	97.1
9	127,487	89	92	241	210	44	18	6,308	275	4.3	83.7	84.0	99.0
10	127,515	91	103	207	199	55	20	6,321	271	4.2	84.3	84.6	101.0
11	127,512	86	108	172	171	63	18	6,297	260	4.2	86.9	87.6	102.9
12	127,492	p88	p121	p71	p20	6,228	259	4.3	170.7	171.9	105.9
25年 1月	p127,460	p89	p128	p44	p18	6,228	273	4.2	85.2	85.7	97.1
2	p127,400	p80	p112	p54	p18	6,242	277	4.3	82.8	83.5	101.0
3	p127,360	p85	p112	p70	p24	6,246	280	4.1	86.8	87.3	104.9
4	p127,340	p6,312	p291	p4.1	p86.3	p86.5	p105.9
資料出所	総務省	厚生労働省		総務省	厚生労働省		総 務 省		厚 生 労 働				

注 1)～5)は外国人を含む 1)の各月は1日現在、平成22年は国勢調査 2)～5)の各年は前年10月～当年9月の計 4)、5)は法務省の正規以上で、就業者には休業中を含む。年は平均、月は月末現在 8)、9)の平成23年は補完推計値 9)は季節調整済 10)～12)は規模5人産業用の契約電力500kW以上 16)は1件500万円以上の工事。年は年度計。平成25年4月以降推計方法変更、24年4月から再集計

る 指 標

11) 常 用 雇 用 指 数 平成22年=100	12) 有 求 効 人 率	13) 鉱工業 生産 指 数 平成17年=100	14) 使用電力量 (電灯・電力計) (年は年度間)	ガス販売量	着工建築物		着工新設住宅		15) 建設工事 受注請負 契約額 (公共機関から の受注工事)	年 月
					床面積 の合計	工事費 予定額	戸 数	床面積 の合計		
	倍		千 kWh	千 MJ	千㎡	百万円	戸	千㎡	百万円	
100.3	0.79	106.2	7,271,426	41,633,257	2,301	399,191	18,652	1,454	151,753	平成 20年
100.7	0.51	83.7	7,157,756	38,409,214	2,151	399,748	15,193	1,205	178,227	21
100.0	0.59	98.3	7,690,522	39,648,526	2,069	367,373	15,269	1,236	122,017	22
100.1	0.68	91.9	7,353,439	39,146,782	2,284	383,172	14,681	1,222	108,626	23
101.4	0.81	90.6	7,177,428	38,361,132	2,141	357,964	15,408	1,268	174,047	24
101.8	0.79	87.7	622,593	3,525,847	136	20,863	946	86	r3,439	24年 4 月
101.4	0.79	90.1	528,216	2,985,055	219	34,309	1,480	119	13,253	5
101.5	0.80	90.2	423,310	2,549,384	178	28,432	1,551	130	18,905	6
101.9	0.81	86.1	490,349	2,687,005	163	28,345	1,271	101	4,858	7
101.6	0.81	92.2	696,463	2,634,186	148	23,942	1,362	99	16,557	8
101.3	0.81	91.9	632,761	2,666,130	205	38,609	1,388	109	21,349	9
101.2	0.81	93.7	456,799	2,558,968	218	37,341	1,669	129	16,008	10
101.5	0.81	99.7	507,174	2,817,253	178	27,255	1,286	114	13,431	11
101.6	0.81	93.4	646,325	3,543,116	190	29,966	1,355	115	14,370	12
100.4	0.84	92.7	835,263	4,453,190	153	28,731	915	80	13,353	25年 1 月
100.2	0.85	91.3	706,873	3,833,281	185	35,134	1,327	108	12,619	2
99.7	0.86	p92.0	631,304	3,797,400	213	39,439	1,486	127	26,396	3
...	0.89	...	540,221	3,343,506	159	29,406	1,226	106	17,880	4
課	京 都 労働局	府調査 統計課	関西電力 京都支店	大阪ガス 京都支社他	国 土 交 通 省					資料出所

内市町村間移動、京都市内間移動含む 7)、8)は日本における日本人。ただし、速報値は外国人も含む 9)、10)、11)は規模5人以上で調査データは、特定規模需要を除く 15)は1件500万円以上の工事。年は年度計。平成25年4月以降推計方法変更、過去分順次試算される

12) 常 用 雇 用 指 数 平成22年=100	13) 有 求 効 人 率	14) 鉱工業生産指数等 平成17年=100			使用電力量(電灯・電力) (年は年度間)		ガス 販売量	着工建築物		着工新設住宅		16) 建設工事 受注請負 契約額 (公共機関から の受注工事)	年 月
		鉱工業 生産指数	生産者 出荷指数	生産者 在庫指数	総 数	15)大口電力		床面積 の合計	工事費 予定額	戸 数	床面積 の合計		
	倍				千万 kWh	千万 kWh	百万 MJ	千㎡	億円	千戸	千㎡	億円	
98.8	0.77	103.8	104.3	109.0	92,550	40,739	1,495,517	157,411	268,082	1,094	90,768	97,405	平成 20年
99.6	0.45	81.1	82.1	93.1	89,667	38,554	1,379,474	115,486	204,066	788	68,324	95,332	21
100.0	0.56	94.4	95.8	96.6	93,106	39,725	1,473,633	121,455	206,913	813	72,910	85,677	22
100.6	0.68	92.2	92.4	100.3	88,379	38,190	1,469,671	126,509	213,030	834	75,355	90,734	23
101.3	0.82	91.9	92.5	103.8	87,528	37,404	1,535,877	132,609	220,260	883	78,413	r128,432	24
101.2	0.79	95.4	96.4	109.6	7,174	3,050	133,129	10,954	18,242	74	6,555	r4,980	24年 4 月
101.5	0.80	92.2	95.1	108.8	6,726	3,082	115,401	10,697	17,298	70	6,349	r6,423	5
101.7	0.81	92.6	94.2	107.5	6,589	3,189	107,776	11,411	18,496	73	6,534	r9,803	6
101.7	0.81	91.7	91.3	110.6	7,063	3,372	116,295	11,419	19,008	75	6,847	r11,165	7
101.6	0.81	90.2	91.5	108.8	7,986	3,289	113,712	11,706	19,280	78	6,917	r12,367	8
101.5	0.81	86.5	87.6	107.8	7,850	3,249	109,373	11,674	19,689	74	6,648	r13,083	9
101.7	0.81	87.9	87.5	107.7	6,791	3,132	107,664	12,195	20,573	84	7,305	r12,622	10
101.7	0.82	86.7	86.8	106.4	6,624	3,001	116,261	11,472	19,582	80	7,039	r10,270	11
101.8	0.83	88.8	90.3	105.1	7,356	3,028	140,375	11,490	18,347	76	6,649	r11,485	12
101.3	0.85	89.1	90.0	104.7	8,193	2,993	166,362	10,326	17,011	69	6,114	r7,119	25年 1 月
101.1	0.85	89.6	91.3	102.6	7,810	2,900	149,625	10,712	18,658	69	6,149	r10,543	2
100.7	0.86	90.4	92.4	102.8	7,341	3,085	144,531	11,396	20,058	71	6,309	r18,573	3
p101.8	0.89	p91.9	p93.4	p103.4	p128,750	12,452	21,966	78	6,977	6,370	4
省	経 済 産 業 省			資源エネルギー庁			国 土 交 通 省					資料出所	

出入国者数で、短期滞在者(滞在期間90日以内の者)を除く 6)、7)は日本における日本人。ただし、速報値は外国人を含む 8)は15歳以上で調査産業計 13)はパートタイムを含み、季節調整済、年は年度平均 14)は季節調整済、生産者在庫指数の年の数値は期末値 15)は

京都府の主要指標（つづき）

年 月	大型小売店販売額		京都市 消費者 物価指数 平成22年=100	16)京都市勤労者世帯 の家計（年は年平均）		17)銀行勘定 （年・月末残高）		18)手形交換高	
	百貨店	スーパー		実収入	消費支出	実質預金	貸 出	枚 数	金 額
	百万円	百万円		円	円	百万円	百万円	千枚	億円
平成 20年	281,108	283,754	101.8	529,715	312,060	10,759,995	5,999,433	3,162	54,251
21	254,430	275,959	100.9	504,657	317,310	10,774,288	5,869,973	2,738	47,929
22	244,312	267,759	100.0	517,740	322,331	10,869,113	5,690,395	2,513	39,450
23	237,575	262,726	100.1	535,469	323,464	10,879,405	5,593,513	2,239	35,252
24	237,246	259,705	100.0	p520,430	p304,179	10,967,291	5,603,556	2,038	32,615
24年 4月	19,102	21,385	100.4	471,448	298,601	10,892,095	5,556,472	167	2,673
5	18,168	21,176	100.4	436,979	291,478	10,905,916	5,508,408	191	3,028
6	18,008	21,238	100.0	754,872	257,203	10,982,912	5,540,416	162	2,995
7	22,534	21,797	99.8	452,272	290,017	10,926,077	5,538,037	204	3,110
8	16,616	21,917	100.0	552,644	289,459	10,932,174	5,514,975	166	2,558
9	17,012	19,736	100.0	466,931	275,175	11,007,241	5,657,957	142	2,228
10	19,401	20,921	99.9	507,728	448,922	10,907,947	5,561,793	180	2,633
11	20,983	21,911	99.5	468,486	324,433	10,985,752	5,550,343	162	2,463
12	27,331	25,993	99.6	811,410	362,176	10,967,291	5,603,556	173	2,729
25年 1月	21,427	22,385	99.5	455,354	362,235	10,972,751	5,548,053	170	2,938
2	16,240	19,318	99.4	512,463	266,319	10,998,063	5,529,265	151	2,346
3	20,642	21,837	99.5	467,821	326,244	11,230,104	5,639,362	145	2,659
4	p18,584	p21,348	99.9	p527,893	p350,993	11,285,181	5,470,915	171	3,352
資料出所	経済産業省			総 務 省		日本銀行京都支店		京 都 銀	

注 16)は農林漁家世帯を含む数値 17)の実質預金は小切手、手形を差し引いたもの 18)、19)は法務大臣指定の手形交換所における数値

全国の主要指標（つづき）

年 月	大型小売店販売額		国内企業 物価指数 平成22年 =100	消費者 物価指数 平成22年 =100	17) 勤労者世帯の家計 指数は平成22年 = 100 (年は平均値)		18) 銀行勘定 （年・月末残高）		19) 日銀券 発行高 (年・月中平均)	20)手形交換高			
	百貨店	スーパー			実 収 入	消 費 支 出	実質預金	貸 出		枚 数	金 額		
			実質指数	実質指数					億円			億円	億円
平成 20年	80,787	128,724	105.7	102.1	534,235	...	324,929	...	5,570,550	4,368,485	760,536	112,001	4,329,746
21	71,772	125,986	100.1	100.7	518,226	...	319,060	...	5,694,862	4,285,679	764,627	96,210	3,735,306
22	68,418	127,373	100.0	100.0	520,692	...	318,315	...	5,784,850	4,204,178	771,516	87,993	3,758,952
23	66,606	129,327	101.5	99.7	510,149	...	308,838	...	5,986,681	4,258,582	792,805	82,585	3,796,315
24	66,389	129,527	100.6	99.7	p518,506	...	p313,874	...	6,136,909	4,338,238	809,455	77,453	3,692,034
24年 4月	5,184	10,480	101.4	100.4	469,381	99.4	339,069	98.9	6,079,367	4,255,909	806,725	6,304	317,568
5	5,127	10,628	101.0	100.1	417,723	98.7	304,653	97.5	6,071,959	4,236,338	807,450	7,623	327,436
6	5,218	10,464	100.4	99.6	712,592	100.2	292,937	98.8	6,097,177	4,265,677	802,079	5,751	304,366
7	6,209	10,914	99.9	99.3	557,032	98.0	312,592	97.7	6,041,513	4,250,351	809,465	8,074	306,999
8	4,545	11,023	100.1	99.4	470,470	100.1	310,643	98.5	6,032,593	4,245,835	808,736	6,407	287,422
9	4,693	10,007	100.4	99.6	422,046	99.2	299,821	98.8	6,103,436	4,309,755	806,118	5,136	270,094
10	5,349	10,323	100.0	99.6	482,101	100.9	315,161	99.6	6,043,703	4,272,334	807,704	7,174	319,844
11	5,985	10,654	99.9	99.2	432,681	100.3	300,181	100.3	6,071,741	4,280,357	810,887	6,142	308,577
12	7,719	13,329	100.3	99.3	902,928	99.8	359,482	100.1	6,136,909	4,338,238	838,665	5,918	290,507
25年 1月	5,907	10,965	100.5	99.3	433,858	100.4	321,065	101.8	6,116,062	4,320,554	838,266	6,845	319,981
2	4,669	9,570	101.0	99.2	476,256	100.6	298,682	104.2	6,147,688	4,340,836	823,430	5,833	280,685
3	5,888	10,710	101.1	99.4	444,379	102.2	350,957	105.4	6,312,903	4,414,711	828,371	5,205	320,347
4	p5,154	p10,355	p101.4	99.7	p479,854	p102.3	p340,423	p99.2	6,307,698	4,362,492	831,109	6,905	363,260
資料出所	経済産業省		日本銀行		総 務 省		日 本 銀 行		全 国 銀				

注 17)の指数は季節調整済。農林漁家世帯を含む数値 18)はオフショア勘定を含むベース。実質預金は小切手、手形を差し引いたもの 19) 24)はインターバンク米ドル直物終値で、年月末現在 25)は「金鉱」「非貨幣用金」を含む。年は年度計。季節調整済。日本銀行金融経済統計

19) 不渡手形		20) 企業倒産		21) 新車登録台数 (年は年度間)	22) 生活保護 (年は年度平均)		火災発生件数	年 月
枚数	金額	件数	負債金額		被保護世帯	被保護実人員		
枚	百万円	件	百万円	台	世帯	人	件	
3,297	5,678	526	90,851	58,959	34,442	51,559	583	平成 20年
2,415	3,809	517	112,080	61,623	36,658	54,725	547	21
1,836	3,700	478	71,942	59,843	39,009	58,047	554	22
1,311	1,648	394	56,912	57,709	40,597	59,960	610	23
1,388	3,110	366	44,242	59,364	41,937	61,448	p644	24
106	194	35	3,088	3,504	41,233	60,559	p147	24年 4月
112	246	29	2,682	4,142	41,387	60,734		
44	37	25	2,562	5,742	41,519	60,874	p152	5
142	175	35	6,201	6,210	41,655	61,050		
89	87	25	3,368	4,327	41,849	61,327	p162	6
109	125	27	5,153	5,681	41,915	61,393		
184	500	30	5,844	4,117	42,097	61,617	p156	7
237	1,136	47	3,959	4,414	42,177	61,720		
132	407	35	3,557	3,807	42,245	61,834	p156	8
202	438	27	5,196	4,375	42,288	61,942		
90	154	31	9,088	5,581	42,348	61,999	p156	9
73	59	34	3,682	7,464	42,512	62,296		
89	74	35	4,440	3,989	42,479	61,799	…	10
行 協 会	東京商工リサーチ 京都支店		近畿運輸局 京都運輸支局		府福祉・援護課		府消防 安全課	資料出所

20)は負債総額1000万円以上 21)は軽自動車を含まない 22)は現に保護を受けている世帯・人員のみ

21) 不渡手形		22) 企業倒産		23) 新車登録台数	24) 外国為替相場 1ドルにつき	25) 貿易(通関実績)		26) 国内総生産 (年は年度間)		年 月
枚数	金額	件数	負債総額			輸出	輸入	名目	実質	
枚	百万円	件	百万円	千台	円	億円	億円	億円	億円	
174,014	472,870	15,646	12,291,953	3,212	90.28	711,456	719,104	4,895,201	5,057,947	平成 20年
151,298	346,010	15,480	6,930,074	2,921	92.13	590,079	538,209	4,739,339	4,954,918	21
85,254	295,470	13,321	7,160,773	3,230	81.51	677,888	624,567	r4,800,964	r5,124,142	22
72,760	191,312	12,734	3,592,920	2,689	77.57	652,885	697,106	r4,732,165	r5,136,217	23
58,099	192,046	12,124	3,834,563	3,390	86.32	639,405	721,139	4,746,512	5,198,219	24
4,792	10,989	1,004	228,959	209	80.74	55,649	60,833	r4,775,253	r5,212,758	24年 4月
6,301	14,515	1,148	282,558	236	78.81	52,369	61,448			
2,888	5,059	975	181,601	317	79.61	56,418	55,858	r4,728,196	r5,167,004	5
6,265	22,355	1,026	724,100	329	78.28	53,122	58,408			
5,272	11,066	967	216,634	232	78.46	50,444	58,128	r4,731,483	r5,180,439	6
3,274	13,252	931	174,626	288	77.58	53,579	59,261			
7,039	19,700	1,035	239,354	226	79.73	51,480	57,042	r4,731,483	r5,180,439	7
4,733	29,539	964	263,836	244	82.63	49,832	59,402			
3,013	18,485	890	208,346	214	86.32	52,985	59,443	r4,731,483	r5,180,439	8
4,913	7,671	934	224,615	229	90.92	47,986	64,321			
3,831	6,360	916	171,971	292	92.36	52,831	r60,645	4,748,873	5,225,750	9
2,672	23,602	929	159,110	420	94.04	62,710	66,350			
4,943	8,517	899	685,987	213	97.83	…	…	…	…	10
行 協 会	東京商工リサーチ		日本自動車販売 協会連合会	日本銀行	財務省	内閣府		資料出所		

の年計数は月次計数の単純平均 20)、21)は法務大臣指定の手形交換所における数値 22)は負債総額1000万円以上 23)は軽自動車を含まない 月報による 26)の月は年率で、季節調整済、2005暦年連鎖価格。四半期別 GDP 速報

(単位：件、人)

職業紹介状況

(京都労働局)

項目	1) 一般						3) うち中高年齢者		4) 日雇前月 繰越有効 求職者数
	新規求職 申込件数	就 職 数	新 規 求 人 数	充 足 数	2) 求人倍率		新規求職 申込件数	就 職 数	
					新 規	有 効			
平成22年度	113,067	26,109	92,628	26,738	0.99	0.59	32,597	6,749	2,196
23	110,757	26,698	105,483	27,702	1.11	0.68	31,559	7,013	2,025
24	104,912	26,243	119,817	26,950	1.34	0.81	31,004	7,395	2,090
24年4月	11,774	2,563	9,594	2,701	1.24	0.79	3,696	655	2,034
5	9,414	2,469	10,322	2,520	1.34	0.79	2,638	681	2,047
6	8,602	2,222	9,041	2,344	1.29	0.80	2,478	571	2,063
7	8,377	2,190	9,743	2,202	1.32	0.81	2,480	585	2,049
8	8,263	1,948	10,548	2,039	1.35	0.81	2,341	557	2,058
9	8,176	2,100	9,783	2,195	1.29	0.81	2,340	548	2,098
10	9,245	2,315	11,023	2,296	1.31	0.81	2,730	678	2,126
11	7,298	2,031	9,686	2,006	1.34	0.81	2,144	623	2,128
12	5,862	1,769	8,185	1,757	1.32	0.81	1,788	498	2,145
25年1月	9,312	1,693	10,649	1,775	1.40	0.84	2,722	497	2,158
2	8,741	1,991	11,370	2,048	1.47	0.85	2,649	525	2,165
3	9,848	2,952	9,873	3,067	1.35	0.86	2,998	977	2,013
4	11,229	2,628	10,597	2,677	1.46	0.89	3,550	691	}

注 1)は常用労働及び臨時・季節労働を合わせたもの。また、新規学卒(中・高卒)及びパートタイムを除く。ただし、2)は $\frac{\text{新規(月間有効)求人数}}{\text{新規(月間有効)求職申込件数}}$ で、パートタイムを含み、季節調整済 3)は一般の内数で45歳以上 4)は、平成25年4月から四半期毎の次期繰越数となる

(単位：か所、人、千円)

雇用保険状況

(京都労働局)

項目	1) 適用状況		給付(一般)	
	適用事業所数	被保険者数	2) 受給者実人員	3) 基本手当支給金額
平成22年度	41,425	681,188	13,581	19,930,700
23	41,723	689,762	12,526	18,417,873
24	41,947	693,461	12,884	18,869,397
24年4月	41,855	691,033	11,441	1,341,252
5	41,919	697,342	14,486	1,843,790
6	41,940	698,456	13,790	1,625,174
7	41,984	697,941	14,418	1,850,852
8	42,026	696,829	14,473	1,840,437
9	41,769	695,935	13,346	1,549,053
10	41,798	696,307	13,572	1,741,537
11	41,862	697,500	12,730	1,533,368
12	41,888	697,806	11,927	1,303,458
25年1月	41,952	694,714	12,036	1,680,194
2	41,947	694,058	11,373	1,208,144
3	41,947	693,461	11,016	1,280,138
4	42,054	696,135	10,975	1,313,396

注 1)の年度は年度末現在、各月は月末現在 2)の年度は年度平均 3)の年度は年度合計

(単位：㎡、万円)

構造別着工建築物

(国土交通省)

項目	木 造		鉄骨鉄筋 コンクリート造		鉄筋コンクリート造		鉄 骨 造		コンクリート ブロック造、その他	
	床面積 の合計	工事費 予定額	床面積 の合計	工事費 予定額	床面積 の合計	工事費 予定額	床面積 の合計	工事費 予定額	床面積 の合計	工事費 予定額
平成22年	872,573	14,456,626	38,605	1,092,069	458,358	9,333,191	678,950	11,781,694	20,723	73,738
23	847,905	13,908,374	72,054	1,494,024	577,273	11,510,155	766,621	11,239,628	19,879	165,044
24	831,984	13,466,188	83,706	2,070,244	578,280	10,324,836	633,183	9,832,377	13,800	102,748
24年4月	56,055	925,259	-	-	28,697	498,873	49,761	644,649	1,178	17,521
5	77,032	1,250,925	110	1,600	80,680	1,252,225	55,427	910,724	5,632	15,381
6	82,338	1,362,377	-	-	52,344	788,156	42,977	687,760	481	4,899
7	66,580	1,058,941	4,529	49,800	42,519	881,915	49,409	839,928	390	3,950
8	60,203	972,027	-	-	33,008	646,586	54,101	773,152	303	2,475
9	76,207	1,232,255	7,005	200,000	56,387	1,149,122	64,075	1,268,177	1,142	11,370
10	77,487	1,239,927	872	22,500	82,682	1,600,159	56,225	864,614	797	6,893
11	79,695	1,238,305	1,129	3,000	49,235	832,930	46,954	645,710	550	5,599
12	82,185	1,337,615	214	6,344	37,152	682,864	70,249	961,515	667	8,251
25年1月	61,687	999,745	14	400	32,155	735,037	58,958	1,136,015	388	1,940
2	63,870	1,048,354	-	-	54,841	1,139,440	62,887	1,285,619	3,081	39,972
3	75,405	1,243,098	27,644	627,900	45,168	858,055	63,979	1,205,749	774	9,120
4	70,774	1,161,517	8,234	220,000	35,945	760,300	43,639	790,511	752	8,283

(単位：戸、㎡)

利用関係別着工新設住宅

(国土交通省)

項目	総数		持家		貸家		給与住宅		分譲住宅	
	戸数	床面積の計	戸数	床面積の計	戸数	床面積の計	戸数	床面積の計	戸数	床面積の計
平成22年	15,269	1,236,449	4,692	557,611	6,051	262,869	41	2,437	4,485	413,532
23	14,681	1,221,750	4,549	533,360	5,048	235,280	50	3,998	5,034	449,112
24	15,408	1,267,595	4,642	542,937	5,271	243,012	196	12,648	5,299	468,998
24年4月	946	85,605	335	38,734	211	11,207	2	458	398	35,206
5	1,480	119,314	422	50,353	561	29,058	4	612	493	39,291
6	1,551	129,865	468	55,524	486	22,647	91	5,475	506	46,219
7	1,271	100,975	366	43,646	541	25,841	2	654	362	30,834
8	1,362	99,317	349	39,857	690	32,000	10	672	313	26,788
9	1,388	108,524	400	45,760	551	25,265	41	2,107	396	35,392
10	1,669	128,694	439	50,665	664	28,538	-	-	566	49,491
11	1,286	113,928	430	49,367	318	14,225	1	91	537	50,245
12	1,355	114,756	426	50,154	420	18,944	38	1,543	471	44,115
25年1月	915	79,511	338	39,333	326	16,039	8	204	243	23,935
2	1,327	108,270	362	43,441	522	27,867	20	839	423	36,123
3	1,486	126,816	407	49,277	423	19,219	15	1,017	641	57,303
4	1,226	106,190	413	47,044	299	14,870	2	325	512	43,951

(単位：百万円)

百貨店商品別販売額

(経済産業省)

項目	総額	紳士服・洋品	婦人・子供服・洋品	その他の衣料品	身の回り品	飲食料品	家具	家庭用電気機械器具	家庭用品	その他の商品	食堂・喫茶
平成22年	244,312	18,591	69,842	5,132	31,746	64,757	3,037	1,085	8,933	30,133	11,055
23	237,575	17,797	69,218	5,055	29,084	64,338	2,803	873	8,819	28,659	10,928
24	237,246	18,396	70,570	4,750	27,505	63,874	2,730	770	8,822	28,585	11,243
24年4月	19,102	1,421	6,026	454	2,239	4,627	193	58	832	2,276	976
5	18,168	1,476	5,424	362	2,183	4,525	214	52	745	2,266	922
6	18,008	1,405	5,093	343	2,105	5,001	188	63	634	2,327	850
7	22,534	1,594	6,702	494	2,607	6,450	347	57	764	2,522	997
8	16,616	943	4,212	300	1,905	5,019	197	100	737	2,139	1,065
9	17,012	1,239	5,130	308	2,085	4,170	198	61	614	2,316	893
10	19,401	1,643	6,297	424	2,212	4,695	207	48	743	2,249	884
11	20,983	1,816	6,061	409	2,116	5,960	232	65	788	2,511	1,026
12	27,331	2,184	6,986	443	3,229	8,988	261	111	942	3,183	1,003
25年1月	21,427	2,091	7,592	468	2,637	4,548	224	51	753	2,164	897
2	16,240	1,079	4,463	302	1,819	4,887	186	48	607	2,090	759
3	20,642	1,572	6,517	479	2,549	4,888	292	69	768	2,501	1,006
4 p	18,584	1,372	5,781	407	2,173	4,564	179	52	729	2,376	951

注 従業員50人以上の小売店のうち百貨店(日本標準産業分類(平成14年3月改定)551の百貨店、総合スーパーのうちに該当しない商店であって、かつ、売場面積が政令指定都市で3,000㎡以上、その他の地域で1,500㎡以上の商店)京都市内5(平成22年8月までは6)店舗の販売額

(単位：百万円)

スーパー商品別販売額

(経済産業省)

項目	総額	紳士服・洋品	婦人・子供服・洋品	その他の衣料品	身の回り品	飲食料品	家具	家庭用電気機械器具	家庭用品	その他の商品	食堂・喫茶	商店数
平成22年	267,759	8,287	21,302	2,296	7,161	158,663	1,983	7,203	8,245	50,341	2,278	69
23	262,726	7,839	19,308	2,710	6,394	159,477	1,687	5,670	7,518	49,949	2,175	71
24	259,705	7,802	18,277	2,705	6,255	159,856	1,540	4,840	7,076	49,174	2,180	72
24年4月	21,385	588	1,443	173	529	12,722	119	384	619	4,573	235	69
5	21,176	648	1,604	192	534	12,963	119	347	602	3,931	236	70
6	21,238	764	1,626	234	517	12,948	118	370	577	3,841	244	71
7	21,797	648	1,662	267	540	13,323	135	427	606	3,948	239	71
8	21,917	554	1,382	183	487	13,976	98	335	555	4,258	88	71
9	19,736	405	1,110	143	460	12,822	92	261	524	3,806	113	71
10	20,921	638	1,532	255	490	12,889	159	313	554	3,847	243	72
11	21,911	813	1,854	295	548	13,043	170	441	587	3,940	220	72
12	25,993	874	1,836	337	550	15,687	173	544	746	5,061	185	72
25年1月	22,385	754	1,567	222	563	13,986	118	423	602	3,966	185	72
2	19,314	466	1,120	152	408	12,472	88	295	488	3,730	94	72
3	21,837	570	1,415	172	590	13,096	124	721	605	4,449	94	72
4 p	21,348	554	1,363	159	519	13,093	110	336	600	4,407	206	72

注 従業員50人以上の小売店のうち売場面積の50%以上についてセルフサービス方式を採用し、かつ、売場面積が1,500㎡以上の商店の販売額。商店数は年・月末現在

(単位：件、百万円)

業種分類別企業整理（倒産）状況

(東京商工リサーチ京都支店)

項目	総数		金属		繊維		化学・食品・その他		建設・サービス業													
	件数	負債金額	件数	負債金額	件数	負債金額	件数	負債金額	件数	負債金額												
平成22年	478	71,942	42	5,272	40	3,696	69	9,096	327	53,878												
項目	総数		農・林・漁・鉱業		建設業		製造業		卸売業		小売業		金融、保険業		不動産業		運輸業		情報通信業		サービス業	
	件数	負債金額	件数	負債金額	件数	負債金額	件数	負債金額	件数	負債金額	件数	負債金額	件数	負債金額	件数	負債金額	件数	負債金額	件数	負債金額	件数	負債金額
平成23年	394	56,912	2	1,100	98	7,787	49	13,019	36	5,494	43	7,259	-	-	11	1,792	13	3,899	11	615	131	15,947
24	366	44,242	1	80	98	12,096	38	5,901	45	10,278	59	2,552	1	41	5	390	18	2,593	8	838	93	9,473
24年4月	35	3,088	-	-	14	937	1	60	1	1,000	6	323	-	-	-	-	1	98	3	252	9	418
5	29	2,682	-	-	7	830	4	768	-	-	9	365	-	-	1	80	3	380	-	-	5	259
6	25	2,562	-	-	6	455	1	21	6	1,649	3	120	1	41	-	-	-	-	-	-	8	276
7	35	6,201	-	-	9	1,150	1	24	6	2,271	9	770	-	-	-	-	1	14	-	-	9	1,972
8	25	3,368	-	-	6	1,203	5	531	3	1,186	3	60	-	-	-	-	1	19	-	-	7	369
9	27	5,153	-	-	6	2,974	5	1,470	4	300	4	96	-	-	1	80	-	-	1	50	6	183
10	30	5,844	-	-	7	798	5	942	3	181	2	32	-	-	-	-	4	410	-	-	9	3,481
11	47	3,959	1	80	14	995	3	225	9	1,785	9	355	-	-	-	-	2	244	1	50	8	225
12	35	3,557	-	-	6	380	7	1,260	7	707	3	80	-	-	1	70	3	401	-	-	8	659
25年1月	27	5,196	-	-	10	3,089	2	900	1	200	6	403	-	-	-	-	2	54	3	462	3	88
2	31	9,088	1	30	8	441	2	177	3	5,054	6	349	-	-	-	-	1	15	3	46	7	2,976
3	34	3,682	-	-	8	372	7	1,176	4	1,173	5	549	1	21	1	98	-	-	-	-	8	293
4	35	4,440	-	-	7	181	7	1,428	3	1,395	6	327	-	-	1	98	2	533	1	47	8	431

注 負債総額1000万円以上。平成23年1月から分類変更

(単位：百万円)

金融機関別預貯金残高

(日本銀行京都支店)

項目	銀行	信託勘定	1) 信用金庫	農協組	2) その他
平成22年末	10,880,575	77,711	64,845	1,125,823	470,245
23	10,893,621	68,736	65,473	1,143,828	502,442
24	10,982,039	64,919	66,064	1,208,079	534,374
24年4月	10,904,495	66,793	65,689	1,147,396	510,701
5	10,921,508	66,189	65,116	1,145,645	508,298
6	10,994,458	66,644	65,642	1,160,795	519,509
7	10,939,363	66,639	65,347	1,162,454	518,986
8	10,942,651	65,147	65,491	1,160,007	521,844
9	11,015,916	64,714	65,804	1,152,324	529,633
10	10,918,781	64,490	65,641	1,149,911	523,893
11	10,998,455	64,432	65,279	1,168,827	523,589
12	10,982,039	64,919	66,064	1,208,079	534,374
25年1月	10,984,100	64,839	65,476	1,198,420	531,878
2	11,011,896	64,797	65,777	1,203,166	531,634
3	11,240,720	64,532	r65,874	1,196,172	542,409
4	11,298,822	66,027	66,732	1,201,048	537,092

注 各年は12月末高、各月は月末残高。銀行、信託勘定、農協組、その他は表面預金。信用金庫は実質預金 1)の単位は億円。2)は商工中金、労働金庫、信漁連、信用組合の合計

(単位：百万円)

金融機関別貸出残高

(日本銀行京都支店)

項目	銀行	信託勘定	1) 信用金庫	農協組	2) その他
平成22年末	5,690,395	2,021	36,358	240,048	527,140
23	5,593,513	1,839	35,924	238,342	536,035
24	5,603,556	1,481	35,742	228,712	526,748
24年4月	5,556,472	1,756	35,608	237,638	530,030
5	5,508,408	1,667	35,467	236,532	525,349
6	5,540,416	1,656	35,531	235,319	527,578
7	5,538,037	1,628	35,493	231,733	524,250
8	5,514,975	1,613	35,511	231,821	522,878
9	5,657,957	1,527	35,805	230,808	521,242
10	5,561,793	1,508	35,575	230,189	517,367
11	5,550,343	1,492	35,553	229,240	519,374
12	5,603,556	1,481	35,742	228,712	526,748
25年1月	5,548,053	1,463	35,480	228,639	521,001
2	5,529,265	1,450	35,459	228,111	521,492
3	5,639,362	1,442	r35,936	r228,082	534,015
4	5,470,915	1,430	35,737	227,028	534,495

注 各年は12月末残高、各月は月末残高 1)の単位は億円 2)は商工中金、日本政策金融公庫（旧国民生活金融公庫及び旧中小企業金融公庫）、労働金庫、信用組合の合計

(単位：台)

自動車保有台数(用途別)

(近畿運輸局京都運輸支店)

項目	総数	貨物車		乗合用	乗用		特種用途用	二輪車
		総数	うち小型車		総数	うち小型車		
23	1,328,524	245,634	59,821	4,612	982,456	375,019	26,978	68,844
24	1,328,963	241,907	58,122	4,644	986,805	367,595	27,073	68,534
24年4月	1,329,141	245,597	59,663	4,610	982,739	374,081	26,975	69,220
5	1,329,384	245,319	59,410	4,614	983,295	373,353	26,935	69,221
6	1,331,918	245,361	59,381	4,606	985,551	373,372	26,937	69,463
7	1,333,537	245,262	59,250	4,607	987,125	373,190	26,933	69,610
8	1,333,513	244,993	59,166	4,610	987,274	372,588	26,927	69,709
9	1,335,165	244,990	59,110	4,604	988,788	372,601	26,951	69,832
10	1,334,001	244,464	58,893	4,596	988,041	371,585	26,967	69,933
11	1,335,010	244,461	58,804	4,609	988,947	371,270	27,022	69,971
12	1,334,766	244,299	58,714	4,599	988,850	370,555	27,035	69,983
25年1月	1,335,279	244,088	58,610	4,601	989,693	370,245	27,051	69,846
2	1,335,999	243,689	58,454	4,598	990,923	369,987	27,081	69,708
3	1,328,963	241,907	58,122	4,644	986,805	367,595	27,073	68,534
4	1,328,993	241,861	58,028	4,636	986,656	366,491	27,013	68,827

注 二輪車は小型二輪、軽二輪。各年度は年度末現在、各月は月末現在

(単位：件、人)

交通事故発生件数

(府警察本部)

項目	1) 発生件数	2) 負傷者数			3) 死者数			死者の事故当時の状態					
		総数	2) 重傷者	軽傷者	総数	4) うち子ども	5) うち高齢者	四輪車	自二車	原付車	自転車	歩行中	その他
23	14,087	17,065	1,245	15,820	103	1	51	22	10	14	13	44	-
24	12,371	15,088	1,444	13,644	106	1	48	13	16	16	15	46	-
24年4月	1,087	1,347	125	1,222	22	1	11	3	2	-	5	12	-
5	967	1,184	108	1,076	5	-	4	1	1	2	-	1	-
6	1,016	1,222	101	1,121	9	-	3	-	1	3	1	4	-
7	920	1,123	104	1,019	4	-	3	-	2	-	-	2	-
8	987	1,201	129	1,072	12	-	7	-	1	1	5	5	-
9	1,040	1,305	137	1,168	7	-	-	2	2	2	-	1	-
10	1,049	1,271	131	1,140	13	-	7	1	-	2	2	8	-
11	1,100	1,325	125	1,200	9	-	2	-	2	3	-	4	-
12	1,229	1,499	157	1,342	9	-	5	3	-	2	1	3	-
25年1月	974	1,184	122	1,062	7	-	6	1	-	-	1	5	-
2	861	1,019	142	877	3	-	2	-	-	1	1	1	-
3	973	1,166	140	1,026	13	1	3	7	-	2	2	2	-
4	1,059	1,279	116	1,163	5	-	1	-	1	2	-	2	-

注 1)は人身事故のみ 2)は全治30日以上 3)は事故発生から24時間以内に死亡したもの 4)は中学生以下 5)は65歳以上

(単位：件)

犯罪の認知、検挙件数(刑法)

(府警察本部)

項目	刑法犯認知件数	刑法犯検挙件数	罪種別認知状況					
			凶悪犯	粗暴犯	窃盗犯	知能犯	風俗犯	その他
平成22年	42,258	10,944	173	1,561	32,343	790	300	7,091
23	37,810	10,076	124	1,477	28,836	762	307	6,304
24	32,866	8,816	153	1,390	24,588	701	384	5,650
24年4月	2,469	567	8	121	1,828	56	26	430
5	3,224	851	17	153	2,379	54	57	564
6	2,744	701	12	124	2,011	51	44	502
7	3,022	682	14	104	2,298	76	37	493
8	2,912	823	17	140	2,197	69	30	459
9	2,627	494	11	113	1,969	56	29	449
10	3,062	899	7	131	2,315	82	22	505
11	2,548	841	16	90	1,891	46	44	461
12	2,240	609	9	97	1,684	48	21	381
25年1月	2,237	424	11	84	1,714	35	12	381
2	2,140	566	11	90	1,578	62	20	379
3	2,241	630	11	85	1,682	64	14	385
4	2,479	505	21	122	1,849	52	24	411

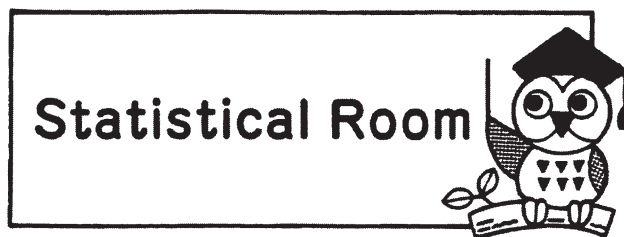
注 交通関係の業務上過失致死傷罪を除く

主要近着資料案内

資料は、調査統計課内の資料室に配架し、閲覧・貸出も行っております。京都府はもちろん、国、都道府県、府内市町村の発行した主な統計資料も配架しています。どうぞお気軽にご利用ください。

なお、紙面の都合で、都道府県資料をはじめとする多くの資料の掲載を割愛させていただいておりますが、御寄贈いただいた機関には心からお礼申し上げます。

編者又は発行所	資 料 名		編者又は発行所	資 料 名	
〔 中 央 官 庁 〕			〔 京 都 府 〕		
総 務 省	科学技術研究調査報告	24 年	総 務 部	京都府税務統計	23 年度
	社会生活基本調査報告	23 年		京都府の出資にかかる法人の	
	消費者物価指数年報	24 年	経営状況説明書	24 年	
	統計でみる都道府県のすがた	2013 年	政策企画部	統計でみる府民の暮らし	24 年度
	統計でみる市区町村のすがた	2012 年			
厚生労働省	毎月勤労統計調査特別調査の概況	24 年	府民生活部	男女共同参画に関する年次報告	24 年度
	毎月勤労統計調査特別調査報告	24 年			
国立社会保障・人口問題研究所	人口移動調査	2011 年	農林水産部	京都府の森林・林業の現状	24 年版
	日本の将来推計人口	24 年 1 月推計		試験研究成績書（概要集）	23 年度
	日本の世帯数の将来推計（全国推計）	25 年 1 月推計	労働委員会	京都府労働委員会年報	24 年版
				教育委員会	守り育てようみんなの文化財
農林水産省	第 87 次農林水産省統計表	23～24 年	京 都 市	京都市統計書	24 年版
	牛乳乳製品統計	23 年		とうけいでみる きょうと	24 年版
	畜産物流通統計	23 年	長岡京市	長岡京市統計書	24 年版
	青果物卸売市場調査報告	23 年			
	青果物産地別卸売統計	23 年		宇治田原町	宇治田原町統計書



6月1日は「気象記念日」 ～気象庁 気象統計情報より～

「気象記念日」というのをご存じでしょうか？「気象記念日」は、明治8年6月1日に東京で気象と地震の観測が開始されたことを記念して定められています。気象観測には計測器（アメダス）等が用いられ、降水量など様々なデータを計測しています。この計測器は、全国に約1,300ヶ所あり、このうち17ヶ所が京都府内にあります。これらの地点で観測された膨大なデータのうち、いくつかをご紹介します。

表は、京都府内8ヶ所の平成22～24年平均気温とその年較差を示した表です。年較差とは「その年の最高気温から最低気温を引いた値」です。この値が大きいほど、気温の変化が大きいということになります。年較差は内陸で大きくなることが知られていますが、京都府ではどうでしょうか。

表 平成22～24年の最高気温、最低気温及び年較差

(単位：℃)

	京田辺	京都	園部	美山	福知山	舞鶴	宮津	間人
最高	37.2	37.5	37.3	36.0	37.5	37.9	37.2	35.8
最低	△6.0	△3.3	△9.7	△7.4	△6.0	△3.3	△4.2	△2.3
年較差	43.2	40.8	47.0	43.4	43.5	41.2	41.4	38.1

資料：気象庁ホームページ「気象統計情報」

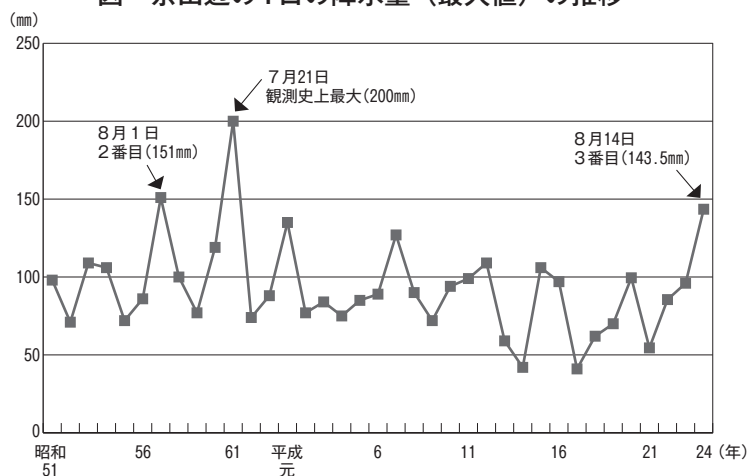
この表から、園部（南丹市）で最も大きく、間人（京丹後市）で最も小さいことがわかります。京都府においても、年較差は冬の寒さが厳しい内陸部で大きく、沿岸部で小さい傾向であることがわかります。

次に、降水量について見てみます。

ニュースで「観測史上最大を記録」という言葉を耳にしますが、これを検証するための時系列データも簡単に手に入れることができます。昨年8月の豪雨を例に見てみましょう。

図は、京田辺の降水量の推移です。昨年の豪雨では、1日の降水量が143.5mmを観測しました。これが過去最大の降水量であったか確認すると、昭和61年の200mm、昭和57年の151mmに次ぐ3番目雨量であったことがわかります（データのある昭和51年から掲載）。

図 京田辺の1日の降水量（最大値）の推移



資料：気象庁ホームページ「気象統計情報」

京都府統計グラフコンクール

平成
25
年度

作品募集!

あなたの身のまわりで気になること。新聞やニュース・テレビの話題
自分の興味のあること、好きなこと。
どんどん調べて、統計グラフにまとめて応募しよう。

入賞作品の一例



応募資格

京都府内に住んでいる人
京都府内ではたらくしている人
京都府内の学校に通学している人なら
だれでも応募できます

応募部門

小学校1~4年生
自分で観察・調査した結果をグラフにしたもの
小学校5年生以上
自由

主催・後援

主催 京都府
後援 京都市 京都府教育委員会
京都市教育委員会
京都新聞社 KBS京都

応募締切

平成25年9月5日(木)

詳しくはこちら

京都府政策企画部調査統計課
〒602-8570 京都市上京区下立売通新町西入
TEL 075-414-4487 FAX 075-414-4482
<http://www.pref.kyoto.jp/t-ptl/index.html>
京都府統計こどもページ <http://www.pref.kyoto.jp/t-ptl/kodomo/index.html>

◆ 統計相談は統計資料室 (調査統計課内) へ ◆

【京都府統計ナビ】 <http://www.pref.kyoto.jp/t-ptl/index.html>
【統計こどもページ】 <http://www.pref.kyoto.jp/t-ptl/kodomo/index.html>

