

随 想

朝鮮半島の美術品を専門に展示する

高麗美術館

公益財団法人高麗美術館 研究員 山本 俊介

洛北の閑静な住宅地の一角に突如現れる石土塀、そして一對の石人に見守られて門をくぐると、樹木が茂る庭に大きな石塔が聳そびえている。なぜか異国の地に踏み込んだような感覚を覚える、ここ高麗美術館は朝鮮半島の美術品を専門に展示する、国内で唯一の美術館。

端正な朝鮮白磁の壺から始まる

朝鮮の一つの「白磁壺」が、この美術館の誕生へと導いた。朝鮮時代（1392～1910）を代表する満月のような形をした白磁の壺。17世紀後半に焼成された、端正かつ優雅なフォルムは、見る人の心を映すかのように静かさたたを湛たえています。

在日朝鮮人一世の実業家・鄭詔文氏チョンジョムン（1918～1989）が1955年、37歳の壮年期、洛中の骨董店でこの朝鮮白磁壺に出会い、祖国の美に深く感銘。この収集を契機に約40年にわたり陶磁器、絵画、木工品、仏教美術、考古・民俗資料など1,700点に及ぶ美術品は、すべてが日本国内で収集されたもの。

鄭氏は、日本の植民統治下の朝鮮（現・韓国慶尚北道醴泉郡）に生まれ、6歳のときに一家で日本（京都）に渡りました。苦学の末、実業家として身をたて、得た収益を文化貢献に注ぎました。美術品の収集ばかりではなく、1969年には季刊誌『日本のなかの朝鮮文化』を、上田正昭、司馬遼太郎、金達寿、森浩一、岡部伊都子氏ら多くの文化人の協力を得て創刊。朝鮮と日本の文化の関連性を、50号まで13年にわたり探求し続けました。

言語・思想・主義を超えて

こうしたことを基盤に、1988年10月25日に高麗美術館を創設。開館の日の鄭氏の挨拶は今も熱く伝わってきます。

「私が望みますことは、すべての国の人々が私たちの祖国の歴史、文化を正しく理解するこ

とで、真の国際人となる一步を踏み出していただくことをごぞいます。朝鮮・韓国の風土に育った美は今もなおこの日本で、言語・思想・主義を超えて、語りかけています。どうぞ、心静かにその声をお聴きください。」

鄭氏は、在日の若い世代の人たちが、自分の祖先たちがいかに暮らしてきたのか、祖国の美術の素晴らしさを直に見てほしい、と強調していました。幼少期に日本に渡り、分断されている祖国には帰らないという強い意思を貫き通した鄭氏は美術館設立という長年の悲願が叶って安堵することなく4カ月後の2月に逝去、享年70歳でした。

小さいけれどキラリと光る美術館

高麗美術館ができて既に25年が経過していますが、奇しくも同年同月竣工の京都文化博物館や府民ホールALTIなど京都の文化創造・発信の重要拠点のもとで、数多くの私立の美術館と同様に、高麗美術館がかけがえのない朝鮮半島の文化とともに光輝き続けることが願われます。

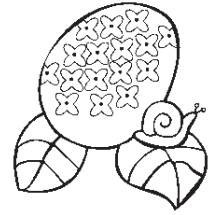
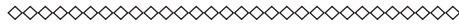
現・上田正昭館長（京都大学名誉教授）は「小さい美術館かもしれないが、そこにはキラリと光るものがある。朝鮮半島の古代から近代までの文物の、あせない輝きがある。〈もの〉そのものが、生きた歴史と文化のありようを問いかけている。高麗美術館の展示を媒介に、より身近に、みずから会得し、みずから学習して、そのへだたりを乗り越えたところで実感してほしい」と語られています。



高麗美術館では、1,700点の広範にわたる所蔵品から、年間4回の企画展を開催。夏の企画展「華角と木工」は7月5日（土）からの開催です。

京都市北区紫竹上岸町15、TEL 075-491-1192、
10:00～17:00、月曜休館

目次



随想

「朝鮮半島の美術品を専門に展示する高麗美術館」… 1

特集

平成 25 年度京都府民の意識調査など京都指標の
集計結果 …………… 3

毎月の調査結果

人 口 …………… 9

京都府の推計人口及び世帯数

賃金・労働時間・雇用の動き …………… 10

毎月勤労統計調査地方調査

物価と家計の動き …………… 20

京都市消費者物価指数

小売物価統計調査報告

家計調査報告

織物・染色整理・機械等の動き …………… 29

京都府織布生産動態統計調査

経済産業省生産動態統計調査

鉱工業の動き …………… 33

京都府鉱工業指数

統計でみる指標

主要指標 [京都府・全国] …………… 34

職業紹介状況、雇用保険状況、
構造別着工建築物 …………… 38

利用関係別着工新設住宅、百貨店商品別販売額、
スーパー商品別販売額 …………… 39

業種分類別企業整理（倒産）状況、金融機関別
預貯金残高、金融機関別貸出残高 …………… 40

自動車保有台数、交通事故発生件数、
犯罪の認知検挙件数 …………… 41

お知らせコーナー

統計グラフコンクール作品募集 …………… 42

Statistical Room

「京都のパン屋さんとの消費」 …………… 裏表紙内

平成 26 年経済センサス基礎調査及び

平成 26 年商業統計調査のお願い …………… 裏表紙

凡例

0 単位未満

— 該当数値なし又は皆無

P 速報値

△ 負数又は減少

… 不詳又は資料なし

X 数値が秘匿されているもの

r 訂正值

・ 統計項目のありえないもの



政府統計

■ 統計で みんなで見よう 時代の動き ■

平成 25 年度京都府民の意識調査など京都指標の集計結果

府計画推進課

京都府では、府政運営の基本指針である「明日の京都」に掲げた約 300 の施策指標（数値目標）に基づき、府が実施する施策等の成果を測定・点検し、絶え間なく施策のイノベーションに取り組み、「明日の京都」を推進することとしており、こうした施策指標の達成が「府民のしあわせの実感」という「明日の京都」の本質的な目標に^{かな}適っているかどうかを点検するための手段として、こうした施策指標とは別に、府民の意識や満足感なども取り入れた「京都指標」を設定しています。

「京都指標」は、43 項目の統計データと 40 項目の「京都府民の意識調査」の結果で構成し、それらを同等に扱う、いわばハイブリッドな京都府オリジナルの指標です。最新の集計・分析結果の概要につきましては、次のとおりです。

1 京都指標の状況について

◆統計データ

(1) 概況（表 1 参照）

43 項目の統計データのうち、31 項目で全国平均値を上回っています。また、そのうち 14 項目は全国トップ 5 にランクインしました。また、28 項目は、直前実績値と比較して改善しています。

(2) 主な指標の推移について

平成 23 年度に「京都指標」を設定して以降、「刑法犯少年検挙人員」や「障害者雇用率」等で、指標数値が大きく改善しています。「14～19 歳人口 1,000 人当たりの刑法犯少年検挙人員」は、平成 23 年の全国ワースト 1 位（15.5 人）から脱却し、平成 24 年は全国ワースト 5 位（11.8 人）となりました（表 1 参照）。また、「障害者雇用率」は、平成 22 年の制度改正により平成 23 年は減少（1.78%）しましたが、平成 24 年は増加（1.80%）するとともに、当時の法定雇用率（1.80%）を達成しました（図 1 参照）。

◆府民意識調査

(1) 調査の概要

「府民意識調査」とは、既存の統計データでは測定できない府民の皆さんの生活実感に関する

40 の項目（「子育てに喜びややりがいを感じているか」など）について、無作為に選ばれた府内在住の 4,100 人（満 20 歳以上）の方に郵送で回答をいただくアンケート調査です。

調査対象数の考え方は、市町村ごとに、配分に当たって性別・年齢階層を考慮して 3,000 人を全市町村に比例配分した上で、対象数が少ないことで調査精度を低下させないように、亀岡市以北の市町に 1,100 人を追加配分しています。結果集計を行う際には、回収された結果を、府の 20 歳以上の人口構成（市町村・性別・年齢階層）に合うよう補正して集計しています。これらによって、調査の精度（信頼度と誤差）を一定水準以上に保つとともに、調査の結果が府民の皆さんの考えや感じ方を的確に反映するようにしています。

(2) 調査結果の概要（表 2 参照）

最新の調査（平成 25 年 6 月実施）では、前回調査（平成 25 年 1 月）と比較し、29 項目で数値が上昇しました。また、「明日の京都」で目指す社会の状況により近いと思う割合が 70% 以上あった回答が、14 項目ありました。

個別指標では、「子育てに喜びややりがいを感じている親の割合（95%）」や「子どもが学校に行くことやそこで学ぶことに楽しさややりがいを

感じていると思う親の割合（88%）」、「仕事にやりがいや生きがいを感じている人の割合（80%）」といった、“こころの豊かさ”に関する指標に、高いものが多いという傾向がありました。その反面、「府や市町村の実施する府民協働の取組に何らかの形で参画している人の割合（12%）」や「障害のある人と交流したり障害のある人を支援する活動などに参画している人の割合（20%）」など、“人の絆・地域の絆”に関する指標では、低いものがありました。

「これからも京都府に住み続けたいと思う人の割合」については、調査開始（平成23年度）以降、91～92%と非常に高い割合で推移しています。

（3）参考（平成25年度調査の概要）

（方法）郵送による無記名アンケート型式

（調査期間）平成25年6月7日～平成25年6月30日

（回収）1,636通 回収率：40.3%

〔あて先不明等による送達不能43通を除く。〕

2 後退・低下した項目について

◆統計データ（表1参照）

データ更新のあった17項目のうち、直近値とその前の数値が連続して後退した項目は、「火災出火件数」と「人権侵犯事件数」の2項目です。

「人口10万人当たりの火災出火件数」は、平成22年は21.0件、平成23年は23.2件、平成24年は24.5件でした。ただし、3カ年とも少ない順で全国2位とトップクラスの好成績を維持しています（図2参照）。「人口10万人当たりの人権侵犯事件数」は、平成22年は22.9件、平成23年は23.2件、平成24年は23.9件でした。なお、全国順位は、平成22年の31位が平成23年には30位になり、平成24年には25位と改善しています（図3参照）。

いずれの指標についても、今後の動きを注視する必要があります。

◆府民意識調査（表2参照）

調査開始（平成23年度）以降、連続して数値が低下した項目（小数点第3位以下四捨五入）は、3項目ありました。

「節電や公共交通機関の優先利用、環境負荷の少ない商品の優先購入といったエコな暮らし方を実践している人の割合」は、平成23年度は73%、平成24年度は69%、平成25年度は68%と低下しています。「地域の祭りや伝統行事に参画している人の割合」は、平成23年度は45%、平成24年度は43%、平成25年度は42%と低下傾向にあります。そして、「同居する家族と夕食を共にしている人の割合」は、平成23年度は92%、平成24年度は91%、平成25年度は90%と推移しました。

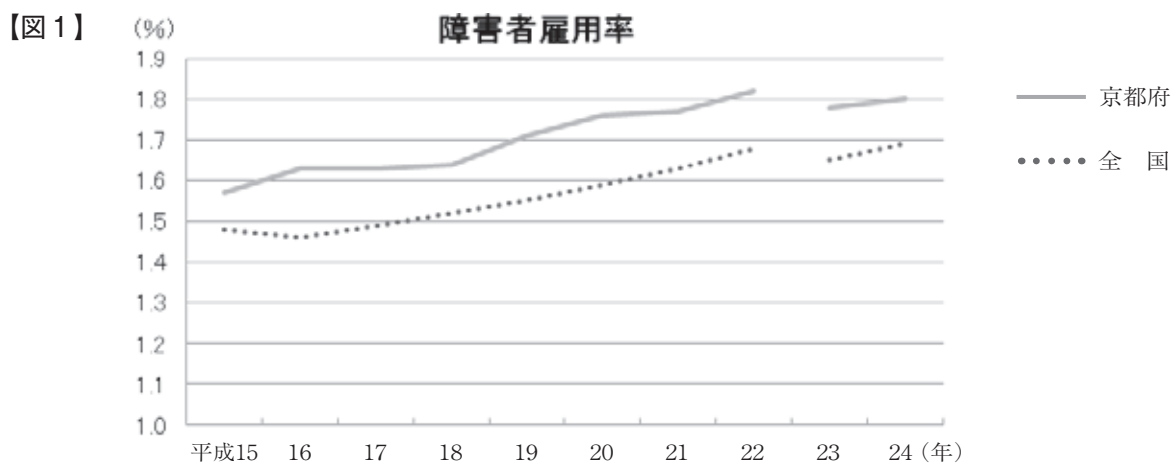
3 京都府への定住意向との相関関係が高い項目

平成25年度府民意識調査の結果によると、「これからも京都府に住み続けたいと思う人の割合」は91%でした。調査項目の「京都府に住み続けたい」と、相関関係が高かった項目は次のとおりです。

- 京都府が優れたまち並みや景観、自然環境に恵まれていると思う
- 住んでいる地域が、子どもが育つのに良い環境だと思う
- 住んでいる地域が、高齢者や障害のある人をはじめ、子ども、成人、妊婦、外国人などすべての人にとって暮らしやすい地域であると思う
- 子育ての悩みを気軽に相談できる人がいる
- 家族介護の悩みを気軽に相談できる人がいる

4 「京都指標」の活用について

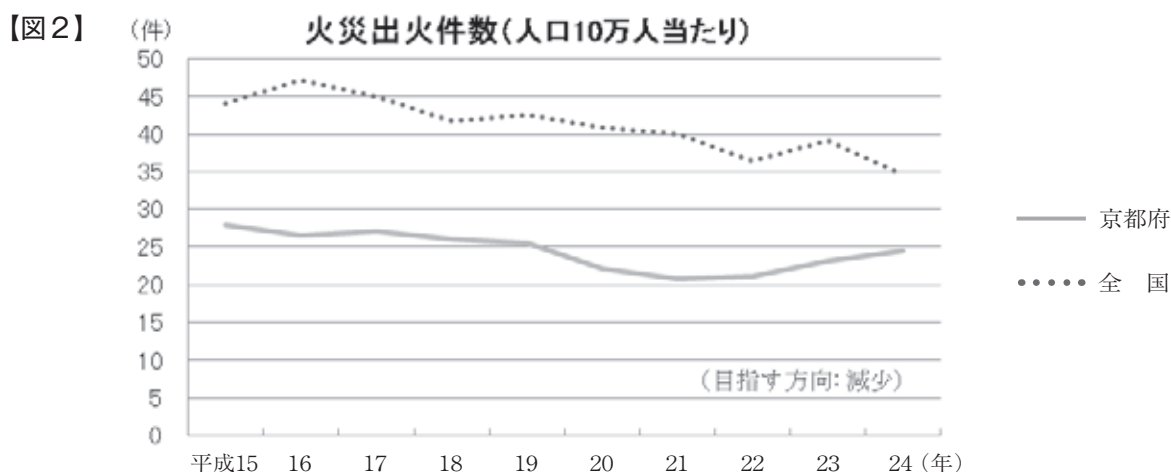
「京都指標」をとりまとめた結果、属性別集計値に大きな差が認められること（8ページ参照）や『子育て・子育て』や『介護支援』、『コミュニティ対策』、『環境対策』などが重要な課題であることが明らかになりました。これらの「京都指標」の調査結果につきましては、「明日の京都」実施状況を取りまとめた報告書である「ベンチマークレポート」における重点課題の抽出や予算編成等において活用しています。



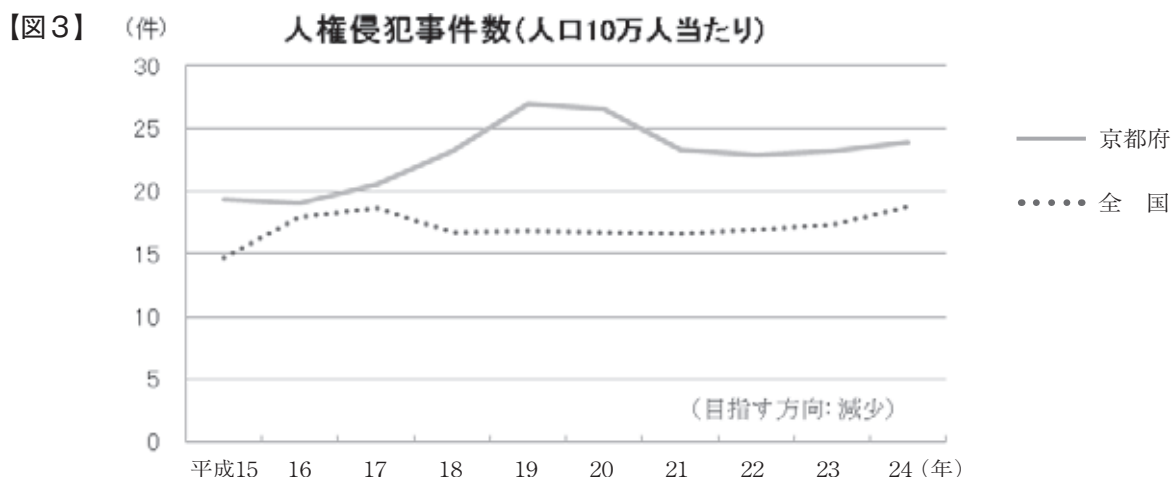
注1：平成22年7月の制度改正(短時間労働者の算入、除外率の引き下げ等)があったため、平成23年以降と平成22年までの数値の単純比較はできない。

注2：「障害者の雇用の促進等に関する法律」が改正され、民間企業における法定雇用率が、これまでの18%から平成25年4月1日以降2.0%に引き上げられた。

資料：障害者の雇用状況について（厚生労働省）



資料：消防白書(附属資料)(消防庁)



資料：人権侵犯事件統計(法務省)

表1 京都指標「統計データ」実績値（平成25年8月現在）

	統計データ項目	最新実績値		直前実績値 年(度)	推移 ☆:改善 ★:後退
		年(度)	全国比較 ◎:上位5位 ○:平均以上 △:平均未満 ×:下位5位		
府民安心の再構築	子どもの健全育成に取り組むNPO法人の数(人口10万人当たり)	15.66法人 24年度	○	15.62法人 23年度	☆
	産婦人科・産科医師数(15~49歳女子人口10万人当たり)<2年ごと>	43.9人 22年	○	43.6人 20年	☆
	小児科医師数(15歳未満人口10万人当たり)<2年ごと>	125.6人 22年度	◎	112.9人 20年度	☆
	暴力行為の発生件数(小・中・高等学校)(児童・生徒1000人当たり)	8.3人 23年度	×	9.4人 22年度	☆
	いじめの認知件数(児童・生徒1000人当たり)	1.63件 23年度	○	1.64件 22年度	☆
	不登校児童・生徒数(小・中学校)(児童・生徒1000人当たり)	10.4人 23年度	○	10.7人 22年度	☆
	高等学校を中退した生徒の割合(中途退学率)	1.5% 23年度	○	1.6% 22年度	☆
	刑法犯少年数(14~19歳人口1000人当たり)[速報時点の試算値]	11.8人 24年	×	15.5人 23年	☆
	就業希望者のうち、実際に就業している人の割合(※)<5年ごと> ※有業者/(有業者+無業者のうち就業希望者)	83.2% 24年	×	83.7% 19年	★
	高卒就職率(3月末現在) 参考: 全国平均95.8% (24年)	94.7% 24年	△←○	95.3% 23年	★
	15歳以上人口のうち、職業訓練・自己啓発をした人の割合<5年ごと>	27.1% 24年	○←◎	26.6% 19年	☆
	障害者雇用率	1.80% 24年	○	1.78% 23年	☆
	社会福祉士・介護福祉士・精神保健福祉士の登録者数(人口10万人当たり)	1201.4人 24年度	○	1,028.4人 23年度	☆
	平均救急搬送時間	31.9分 23年	○	30.3分 22年	★
	第1号被保険者(65歳以上)の要介護認定者割合	13.7% 23年度	△	13.5% 22年度	★
	街頭犯罪(※)認知件数(人口10万人当たり) ※街頭犯罪:屋外で発生する強盗、窃盗、強制わいせつなど	567件 24年	△	668件 23年	☆
	交通事故死傷者数(人口10万人当たり)	578.8人 24年	○	652.3人 23年	☆
	火災出火件数(人口10万人当たり)[速報時点の試算値]	24.5件 24年	◎	23.2件 23年	★
	自主防災組織の活動カバー率	89.6% 24年	○	89.1% 23年	☆
	自殺者数(人口10万人当たり)	17.7人 24年	◎	21.5人 23年	☆
地域共生の実現	人権侵犯事件数(人口10万人当たり)	23.9件 24年	△	23.2件 23年	★
	高齢者等のための設備がある住宅(※)の割合<5年ごと> ※手すりがある、段差がないなどの住宅	47.3% 20年	△	39.6% 15年	☆
	認証NPO法人数(人口10万人当たり)	44.0法人 24年度	◎	40.0法人 23年度	☆
	ボランティア活動の年間行動者率(※)<5年ごと> ※ボランティア活動の年間行動者数/10歳以上人口	23.2% 23年	×	23.4% 18年	★
	就業を希望する無業の女性のうち、結婚・育児を理由に前職を離職した人の割合<5年ごと>	32.88% 24年	○	34.13% 19年	☆
	居住する土地で働く人の割合(※)<5年ごと> ※自市町村内で従業者/就業者数	64.9% 22年	○	71.1% 17年	★
	水洗化普及率	96.1% 23年度	◎	95.4% 22年度	☆
京都力の発揮	留学生数(人口10万人当たり)	262.86人 24年度	◎	237.31人 23年度	☆
	研究機関数(人口10万人当たり)<3年ごと>	8.99 21年	◎	6.99 18年	☆
	府民総生産当たりエネルギー消費量(※) ※最終エネルギー消費量/実質府民総生産	26.2 22年度 GJ/百万円	◎	26.4 21年度 GJ/百万円	☆
	一般廃棄物(ごみ)排出量(一人当たり)	0.340t 23年度	○	0.342t 22年度	☆
	演芸・演劇・舞踊鑑賞の年間行動者率(※)<5年ごと> ※演芸・演劇・舞踊鑑賞の年間行動者数/10歳以上人口	14.6% 23年	◎	15.3% 18年	★
	スポーツの年間行動者率(※)<5年ごと> ※スポーツの年間行動者数/10歳以上人口	63.3% 23年	○	68.1% 18年	★
	製造業従事者一人当たり付加価値額(従業者4人以上事業所)	14.3百万円 23年	○	13.0百万円 22年	☆
	事業所開業率<3年ごと>	2.5% 18~21年	△	5.8% 16~18年	★
	特許出願件数(人口10万人当たり)	345.4件 24年	◎	363.0件 23年	★
	就業者一人当たり農業産出額(販売農家)<5年ごと>	226.9万円 22年	△	186.0万円 17年	☆
	就業者一人当たり漁業生産額(海面漁業)<5年ごと>	372.5万円 20年	×	363.2万円 15年	☆
	創業100年以上の長寿企業の比率(※) ※都道府県別の登録企業数のうち長寿企業が占める割合	3.80% 24年	◎	3.93% 23年	★
	外国人延べ宿泊者数(人口1000人当たり)	629.4人 24年	◎	338.7人 23年	☆
	府県相互間旅客輸送人員(人口一人当たり)	275.9人 23年度	◎	285.4人 22年度	★
	出国率(※) ※出国者数/総人口	15.9% 24年	○	14.7% 23年	☆
	国際会議の参加者数(人口10万人当たり)	3,234.8人 23年	◎	4,173.8人 22年	★
全43項目(更新項目17項目)		◎14項目○17項目△7項目×5項目		更新17項目のうち☆11項目(65%)	

※前回調査以降更新のない項目については、網掛けで表示している。

表2 京都指標「京都府民の意識調査」結果（平成25年6月実施）

	「府民意識調査」項目	「京都指標」に係る割合		推移		(参考) 23年度 (割合)
		○70%以上 ×30%以下	○増 ×減 -横ばい	24年度 (割合)		
府民安心の再構築	子育てに喜びややりがいを感じている親の割合	95	○	○	93	95
	子育ての悩みを気軽に相談できる人がいる親の割合	83	○	○	81	82
	住んでいる地域が、子どもが育つのに良い環境だと思ふ人の割合	80	○	○	77	76
	働いている職場において、子育てに対する理解や支援が十分であると思ふ人の割合	65		○	61	63
	子どもが、学校に行くことやそこで学ぶことに楽しさややりがいを感じていると思ふ親の割合	88	○	○	86	89
	子どもの有無にかかわらず、学校行事や子どもの社会体験活動への協力など、何らかの形で子どもの教育に参画している人の割合	46		○	43	44
	キャリアアップや趣味・娯楽、地域貢献活動やボランティア活動などを目的とした生涯学習に取り組んでいる人の割合	46		○	44	46
	仕事にやりがいや生きがいを感じている人の割合	80	○	○	77	80
	規則正しい食事や運動など、健康づくりに取り組んでいる人の割合	72	○	○	68	70
	住んでいる地域に、最寄りの診療機関またはかかりつけ医へ行くための交通手段（電車、バス等）が十分に整っていると思ふ人の割合	69		○	68	68
	病气やけがで困ったときに気軽に相談できるかかりつけ医がいる人の割合	60		-	60	62
	障害のある人と交流したり、障害のある人を支援する活動などに参画している人の割合	20	×	-	20	17
	家族の介護に負担や苦痛を感じていない家族介護者の割合 ※	48		○	46	43
	家族介護の悩みを気軽に相談できる人がいる家族介護者の割合	63		○	60	63
	住んでいる地域に、デイサービスやショートステイなどの老人福祉施設、介護ボランティアやNPOなど、地域全体で高齢者を支える体制が十分に整っていると思ふ人の割合	66		○	63	63
	趣味や地域貢献活動など、やりがいや生きがいを感じるものがある高齢者の割合	64		○	59	61
	地域共生の実現	地域の防犯または防災活動に取り組んでいる人の割合	24	×	○	22
地震などの災害に備えて、避難場所や経路の確認をはじめとする避難準備や物資の備蓄などに取り組んでいる人の割合		29	×	○	28	30
食料を購入する際、地元産であることを意識して選んでいる人の割合		58		○	57	56
日々の生活の中で、性別や身体状況などによる差別、虐待や誹謗中傷などの人権侵害があると感じている人の割合 ※		70	○	○	67	68
住んでいる地域が、高齢者や障害のある人をはじめ、子ども、成人、妊婦、外国人などすべての人にとって暮らしやすい地域であると思ふ人の割合		62		○	61	59
様々な地域課題に対応する自治会やNPOの活動などに参画している人の割合		26	×	○	22	25
府や市町村の実施する府民協働の取組に何らかの形で参画している人の割合		12	×	-	12	12
同居する家族と夕食を共にしている人の割合		90	○	×	91	92
身の回りに親しい友人・仲間がいる、または、定期的に顔を出す場所がある人の割合		76	○	-	76	78
困ったときに気軽に頼れるご近所さんがいる人の割合		50		○	46	50
京都力の発揮	住んでいる地域で、自治会活動などのコミュニティ活動が活発に行われていると思ふ人の割合	58		○	54	55
	配偶者が家事を十分に分担していると思ふ既婚者の割合	73	○	○	71	73
	住んでいる地域に、就業、交通、情報通信、医療、教育、上下水道などの定住に必要な基盤が十分に整っていると思ふ人の割合	77	○	○	76	74
	仕事をはじめ社会的な生活を営む上で、自分の持っている才能や知識、技量などが十分に発揮できていると思ふ人の割合	56		○	52	54
	京都府が優れたまち並みや景観、自然環境に恵まれていると思ふ人の割合	87	○	○	85	85
	節電や公共交通機関の優先利用、環境負荷の少ない商品の優先購入といったエコな暮らし方を実践している人の割合	68		×	69	73
	住んでいる地域に、博物館や美術館、劇場や文化ホールなど、美術や音楽、演劇といった芸術文化活動を行うための場、あるいはそれらを鑑賞するための場が十分に整っていると思ふ人の割合	41		×	44	43
	京都府では歴史的な文化遺産や文化財等が社会全体で守られ、引き継がれていると思ふ人の割合	85	○	○	84	87
	地域の祭りや伝統行事に参画している人の割合	42		×	43	45
	着物を着用している人の割合	9	×	○	8	9
京都府では西陣織や丹後ちりめん、京焼・清水焼をはじめとする伝統産業が社会全体で守られ、引き継がれていると思ふ人の割合	64		○	59	62	
海外に住む友人（海外在住の日本人を含む。）または国内に住む外国人の友人がいる人の割合	13	×	×	15	13	
将来叶えたい夢や実現したい目標がある人の割合	58					
これからも京都府に住み続けたいと思ふ人の割合	91	○	-	91	92	
全40項目	○14項目(35%) ×7項目(18%)	○29項目(73%) ×5項目(13%)				

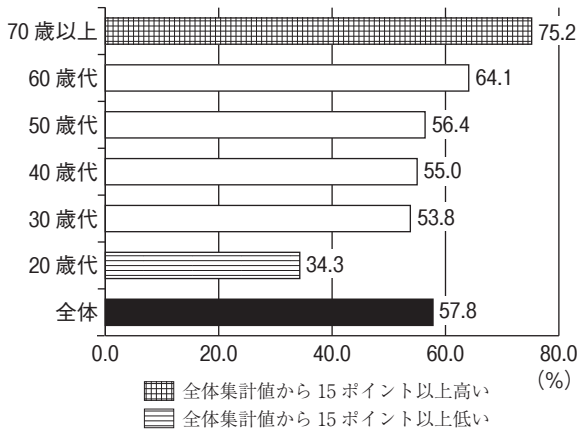
※調査結果を「京都指標」として利用するために、「そう思う」・「どちらかというと思う」と回答した人の割合を算出して記載している。

属性別集計値に大きな差が認められたもの

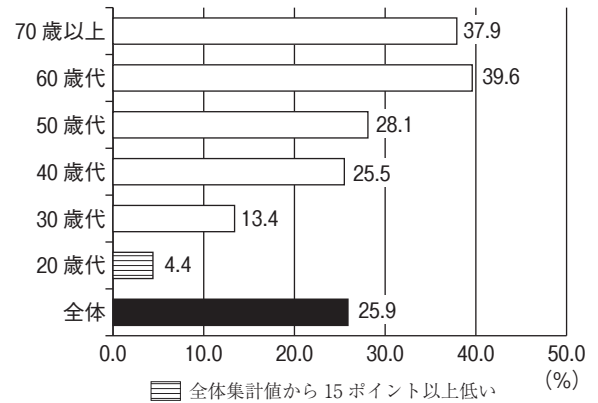
- 年齢・地域別集計値のうち、全体集計値から15ポイント以上高い（低い）ものを掲載
- 性別集計値のうち、異性との差が15ポイント以上高い（低い）ものを掲載

〈年齢別〉

食料を購入する際、地元産であることを意識して選んでいる人の割合

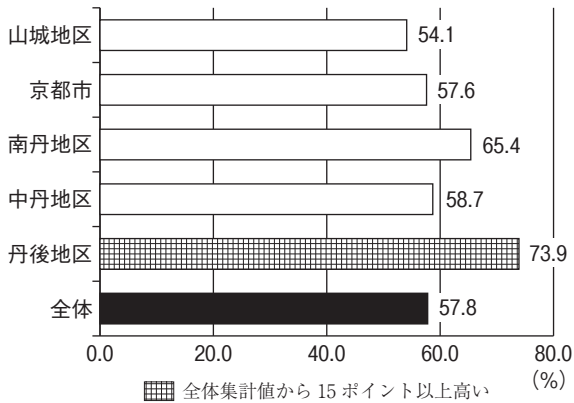


自治会やNPOの活動などに参画している人の割合

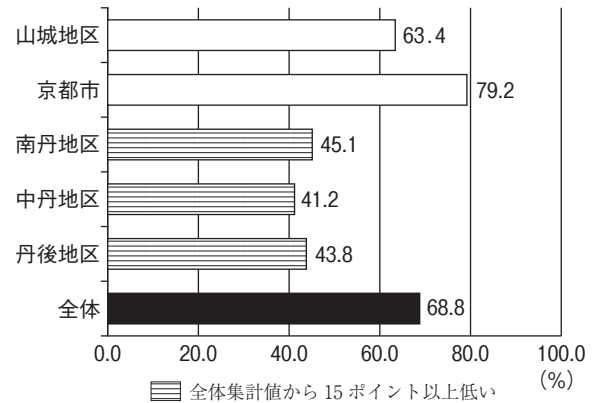


〈地域別〉

食料を購入する際、地元産であることを意識して選んでいる人の割合

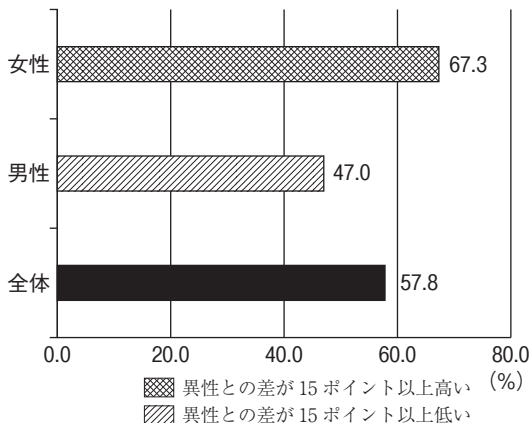


最寄りの診療機関へ行くための交通手段が十分に整っていると思う人の割合

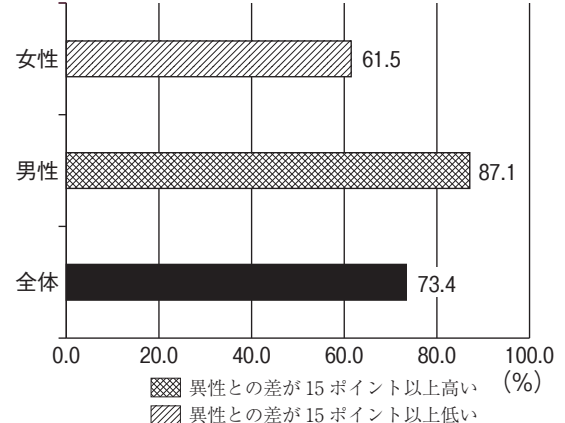


〈性別〉

食料を購入する際、地元産であることを意識して選んでいる人の割合



配偶者が家事を十分に分担していると思う人の割合



毎月の調査結果

人 口

京都府の推計人口及び世帯数

平成 26 年 5 月 1 日現在

5月1日現在の人口は、261万6242人で、前月に比べ4294人の増加となりました。

内訳をみると、自然動態は491人減少、社会動態は4785人増加となりました。

市町村別にみると、増加は9市3町村、減少は

6市8町となりました。

世帯数は、115万516世帯で、前月に比べ4953世帯の増加となりました。

市町村別にみると、増加は15市8町村、減少は2町、増減なしは1町となりました。

項目	人口								世帯数 世帯
	総数	男	女	増減数	前月1か月間の増減				
					自然動態		社会動態		
市区町村	人	人	人	人	出生	死亡	転入	転出	人
京 都 府 計	2,616,242	1,254,142	1,362,100	4,294	1,628	2,119	18,052	13,267	1,150,516
京 都 市 計	1,470,449	698,101	772,348	3,230	918	1,151	12,093	8,630	697,924
北 上 区	119,972	56,967	63,005	165	68	99	875	679	56,873
上 京 区	83,207	38,500	44,707	214	37	91	953	685	44,477
左 京 区	168,092	81,316	86,776	699	102	134	1,808	1,077	83,116
中 京 区	108,753	50,289	58,464	600	89	78	1,326	737	58,680
東 山 区	39,534	16,686	22,848	36	17	34	380	327	21,091
山 科 区	134,799	64,017	70,782	68	81	97	660	576	59,188
下 京 区	80,769	37,261	43,508	175	50	76	947	746	45,535
南 京 区	98,744	49,286	49,458	153	76	69	743	597	45,913
右 京 区	203,534	96,519	107,015	272	136	159	1,327	1,032	93,744
西 京 区	151,656	72,597	79,059	139	95	99	930	787	62,659
伏 見 区	281,389	134,663	146,726	709	167	215	2,144	1,387	126,648
14 市 計	1,013,420	492,645	520,775	1,159	652	863	5,365	3,995	403,189
福 知 山 市	78,806	38,840	39,966	191	67	93	537	320	31,887
舞 鶴 市	85,711	43,033	42,678	648	72	92	1,144	476	35,250
綾 部 市	34,211	16,267	17,944	△15	15	34	118	114	14,027
宇 治 市	187,854	90,866	96,988	△23	118	155	797	783	75,008
宮 津 市	18,723	8,865	9,858	14	8	40	111	65	8,070
亀 岡 市	90,681	44,078	46,603	△46	52	57	327	368	35,028
城 陽 市	78,096	37,587	40,509	△15	42	65	266	258	30,467
向 日 市	53,584	25,610	27,974	20	30	30	232	212	21,643
長 岡 京 市	80,048	38,855	41,193	143	60	63	477	331	32,287
八 幡 市	73,121	35,731	37,390	△53	39	37	227	282	29,646
京 田 辺 市	70,521	34,909	35,612	180	45	37	378	206	29,696
京 丹 後 市	56,098	26,800	29,298	△24	34	77	179	160	20,969
南 丹 市	34,217	16,713	17,504	49	18	39	203	133	13,074
木 津 川 市	71,749	34,491	37,258	90	52	44	369	287	26,137
郡 部 計	132,373	63,396	68,977	△95	58	105	594	642	49,403
乙訓郡 大 山 崎 町	15,035	7,260	7,775	△15	12	11	85	101	5,963
久世郡 久 御 山 町	15,578	7,608	7,970	△13	6	11	77	85	5,929
綴喜郡 井 手 町	8,136	3,971	4,165	△10	1	6	16	21	3,138
宇 治 田 原 町	9,499	4,698	4,801	10	3	10	48	31	3,229
相楽郡 笠 置 町	1,449	684	765	△1	-	2	7	6	606
和 束 町	4,103	1,937	2,166	△22	-	4	6	24	1,520
精 華 町	36,392	17,355	19,037	9	23	14	201	201	12,905
南 山 城 村	2,851	1,343	1,508	16	-	3	32	13	1,149
船井郡 京 丹 波 町	14,809	6,945	7,864	△19	5	14	47	57	5,652
与謝郡 伊 根 町	2,183	1,023	1,160	△6	1	5	9	11	910
与 謝 野 町	22,338	10,572	11,766	△44	7	25	66	92	8,402
(再掲) 丹 後 地 域	99,342	47,260	52,082	△60	50	147	365	328	38,351
中 丹 地 域	198,728	98,140	100,588	824	154	219	1,799	910	81,164
南 丹 地 域	139,707	67,736	71,971	△16	75	110	577	558	53,754
京 都 市 域	1,470,449	698,101	772,348	3,230	918	1,151	12,093	8,630	697,924
山 城 地 域	708,016	342,905	365,111	316	431	492	3,218	2,841	279,323
(乙訓地域)	148,667	71,725	76,942	148	102	104	794	644	59,893
(山城中部地域)	442,805	215,370	227,435	76	254	321	1,809	1,666	177,113
(相楽地域)	116,544	55,810	60,734	92	75	67	615	531	42,317

注1 平成22年国勢調査の人口及び世帯数を基礎として、各市町村から提供された1ヶ月間の住民票の移動数を基に加減することにより推計したものである。ただし、作成後、数値修正の報告を受けて、再度、推計する場合がある。(京都府ホームページに掲載)

注2 社会動態(転入及び転出)には、同一市町村内(ただし京都市は同一区内)の移動は含まない。

また、京都府計及び京都市計はこれらを積み上げた数値であり、京都府内市町村間移動及び京都市内区間移動を含む。

注3 地域区分は次のとおり。

丹後地域 宮津市、京丹后市、伊根町、与謝野町

中丹地域 福知山市、舞鶴市、綾部市

南丹地域 亀岡市、南丹市、京丹波町

京都市域 京都市

山城地域

(乙訓地域 向日市、長岡京市、大山崎町

(山城中部地域 宇治市、城陽市、八幡市、京田辺市、久御山町、井手町、宇治田原町

(相楽地域 木津川市、笠置町、和束町、精華町、南山城村

賃金・労働時間・雇用の動き

毎月勤労統計調査地方調査結果 26年3月分

(注) 対前月比、対前年同月比は、指数によって計算したものである。

I 事業所規模5人以上

1 賃金の動き

現金給与総額	252,652 円
○対前月比	6.3%の増
○対前年同月比	0.3%の増
きまって支給する給与	238,561 円
○対前月比	1.2%の増
○対前年同月比	0.1%の増
特別に支払われた給与	14,091 円
○対前月差	11,820 円の増
○対前年同月差	657 円の増

2 労働時間の動き

出勤日数	17.7 日
○対前月差	0.3 日の減
○対前年同月差	0.2 日の減
総実労働時間	137.9 時間
○対前月比	0.1%の減
○対前年同月比	0.7%の減
所定外労働時間	11.5 時間
○対前月比	7.5%の増
○対前年同月比	5.0%の減

第1表 平均現金給与額・出勤日数・労働時間（規模5人以上）

産 業 別	総 数				男			女	
	現金給与総額	きまって支給する給与	所定内給与	特別に支払われた給与	現金給与総額	きまって支給する給与	特別に支払われた給与	現金給与総額	きまって支給する給与
TL 調査 産 業 計	252,652	238,561	220,108	14,091	317,744	299,187	18,557	174,293	165,578
D 建 設 業	342,667	316,655	298,260	26,012	361,641	335,532	26,109	234,640	209,182
E 製 造 業	318,868	304,127	273,041	14,741	374,116	355,940	18,176	185,121	178,698
F 電気・ガス・熱供給・水道業	544,328	419,284	359,756	125,044	559,700	433,382	126,318	376,493	265,357
G 情報通信業	328,630	325,251	296,092	3,379	374,199	370,102	4,097	222,456	220,750
H 運輸業、郵便業	253,573	244,230	202,031	9,343	276,444	265,195	11,249	159,202	157,724
I 卸売業、小売業	202,052	194,453	186,230	7,599	272,987	261,451	11,536	131,354	127,679
J 金融業、保険業	440,131	335,269	306,669	104,862	572,524	430,415	142,109	334,664	259,474
K 不動産業、物品賃貸業	263,213	260,399	249,233	2,814	319,386	316,903	2,483	157,507	154,072
L 学術研究、専門・技術サービス業	396,689	348,554	318,795	48,135	487,865	431,648	56,217	248,102	213,138
M 宿泊業、飲食サービス業	124,312	122,426	115,910	1,886	163,026	159,802	3,224	90,381	89,669
N 生活関連サービス業、娯楽業	150,949	150,607	143,854	342	188,365	187,689	676	121,207	121,130
O 教育、学習支援業	289,839	276,413	271,715	13,426	328,697	312,058	16,639	242,919	233,372
P 医療、福祉	236,083	226,214	208,187	9,869	306,919	294,673	12,246	210,146	201,147
Q 複合サービス事業	336,371	253,378	241,861	82,993	456,351	335,259	121,092	204,782	163,574
R サービス業(他に分類されないもの)	228,575	223,799	203,141	4,776	287,023	280,467	6,556	148,039	145,715
E09.10 食料品・たばこ	206,106	196,289	183,445	9,817	270,113	256,176	13,937	136,979	131,611
E11 繊維工業	264,435	246,926	239,249	17,509	325,485	303,742	21,743	200,199	187,145
E12 木材・木製品	X	X	X	X	X	X	X	X	X
E13 家具・装備品	260,805	238,567	211,179	22,238	284,953	259,013	25,940	156,384	150,153
E14 パルプ・紙	309,282	304,806	266,733	4,476	353,720	348,121	5,599	171,883	170,876
E15 印刷・同関連業	311,471	297,675	256,587	13,796	364,862	347,842	17,020	168,193	163,049
E16.17 化学、石油・石炭	337,200	334,693	321,044	2,507	377,495	373,864	3,631	247,311	247,311
E18 プラスチック製品	308,604	294,311	249,126	14,293	387,292	372,741	14,551	178,312	164,446
E19 ゴム製品	X	X	X	X	X	X	X	X	X
E21 窯業・土石製品	323,479	323,479	295,552	-	356,129	356,129	-	177,270	177,270
E22 鉄鋼業	330,746	330,746	293,965	-	345,826	345,826	-	166,055	166,055
E23 非鉄金属製造業	280,241	278,071	242,207	2,170	298,807	297,096	1,711	178,467	173,778
E24 金属製品製造業	291,647	291,573	252,820	74	314,711	314,636	75	190,736	190,663
E25 はん用機械器具	335,808	333,991	292,237	1,817	355,325	353,331	1,994	212,080	211,385
E26 生産用機械器具	348,768	348,768	315,696	-	371,418	371,418	-	211,608	211,608
E27 業務用機械器具	425,204	331,482	300,713	93,722	499,711	376,294	123,417	216,764	206,116
E28 電子・デバイス	381,626	370,300	338,973	11,326	449,510	435,503	14,007	219,458	214,537
E29 電気機械器具	385,996	365,045	332,842	20,951	427,015	404,311	22,704	231,690	217,336
E30 情報通信機械器具	364,350	358,820	333,350	5,530	420,285	413,533	6,752	203,738	201,714
E31 輸送用機械器具	396,671	390,611	315,700	6,060	413,207	406,995	6,212	259,331	254,530
E32.20 その他の製造業	280,392	276,072	237,749	4,320	368,259	362,462	5,797	165,814	163,419
I-1 卸売業	288,527	272,455	261,287	16,072	330,912	312,696	18,216	184,358	173,557
I-2 小売業	165,331	161,330	154,357	4,001	230,271	223,661	6,610	120,333	118,140
M75 宿泊業	179,060	173,228	160,387	5,832	221,351	212,431	8,920	126,602	124,602
M S M 一 括 分	106,043	105,474	101,069	569	138,435	137,613	822	80,779	80,408
P83 医療業	256,771	245,105	220,176	11,666	344,997	332,032	12,965	223,724	212,544
P S P 一 括 分	206,749	199,428	191,187	7,321	250,690	239,505	11,185	191,177	185,226
R91 職業紹介・派遣業	187,935	186,060	165,186	1,875	238,568	235,857	2,711	158,228	156,843
R92 その他の事業サービス	195,597	188,301	167,557	7,296	253,619	243,147	10,472	117,942	114,895
R S R 一 括 分	317,121	315,175	294,822	1,946	352,263	350,194	2,069	222,019	220,406

注 集計事業所数が少ない産業は結果の公表ができないため、統計表の表章産業からは除いているが、それぞれの該当数値は、中分類は大分類に、大分

図1 産業、男女別きまって支給する給与

(規模5人以上)

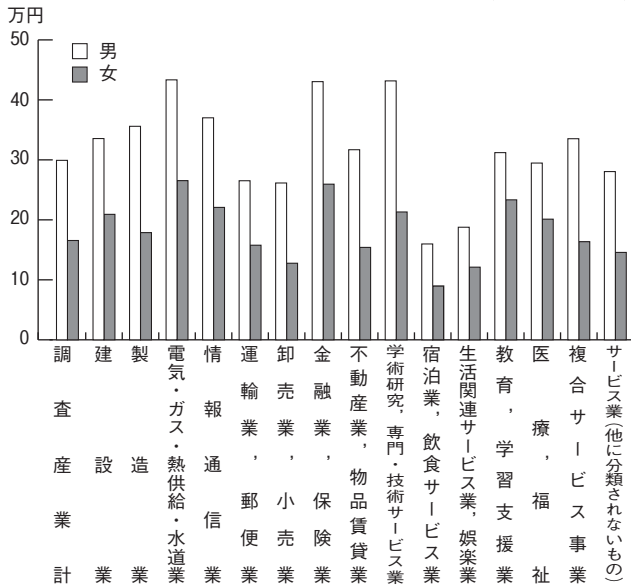
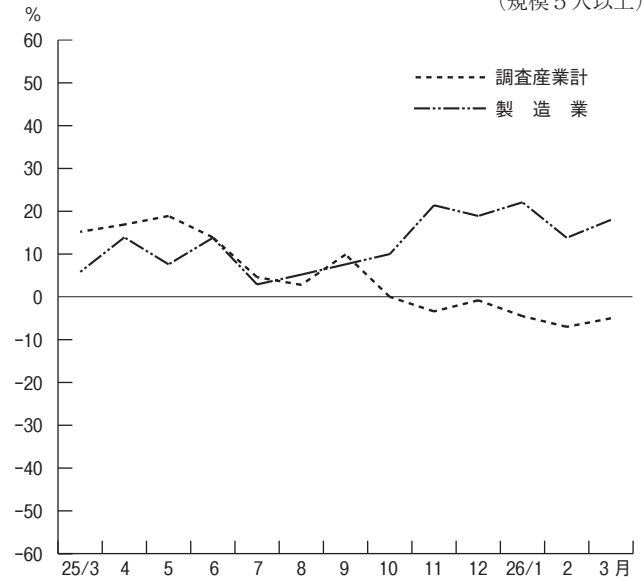


図2 所定外労働時間(対前年同月増減率)の推移

(規模5人以上)



(単位：円、日、時間)

特別に支払われた給与	総数				男				女				産業別	
	出勤日数	総労働時間	実労働時間	所定内労働時間	所定外労働時間	出勤日数	総労働時間	実労働時間	所定内労働時間	所定外労働時間	出勤日数	総労働時間		実労働時間
8,715	17.7	137.9	126.4	11.5	18.5	154.3	138.0	16.3	16.7	118.2	112.5	5.7	T L	
25,458	20.7	175.4	163.5	11.9	21.0	180.4	167.0	13.4	19.5	147.6	144.0	3.6	D	
6,423	19.0	159.4	142.3	17.1	19.4	169.3	147.9	21.4	18.0	135.4	128.7	6.7	E	
111,136	18.2	149.0	131.7	17.3	18.2	150.4	132.4	18.0	18.6	133.6	123.6	10.0	F	
1,706	18.3	156.7	140.8	15.9	18.5	162.9	145.1	17.8	17.6	142.2	130.6	11.6	G	
1,478	19.7	167.1	140.5	26.6	19.8	176.6	146.7	29.9	18.9	127.4	114.6	12.8	H	
3,675	17.9	131.5	123.7	7.8	19.0	151.4	138.3	13.1	16.8	111.7	109.2	2.5	I	
75,190	18.8	155.3	140.4	14.9	19.6	169.1	149.2	19.9	18.2	144.3	133.4	10.9	J	
3,435	18.5	146.1	139.1	7.0	19.5	158.6	151.3	7.3	16.6	122.6	116.2	6.4	K	
34,964	18.7	156.4	137.2	19.2	18.4	160.1	139.4	20.7	19.1	150.3	133.7	16.6	L	
712	15.1	99.6	95.4	4.2	15.9	114.4	108.2	6.2	14.5	86.6	84.1	2.5	M	
77	16.4	115.6	112.1	3.5	16.9	124.9	119.8	5.1	16.1	108.2	106.0	2.2	N	
9,547	14.3	115.3	103.5	11.8	13.9	114.7	102.1	12.6	14.8	116.1	105.2	10.9	O	
8,999	17.1	127.5	120.7	6.8	17.7	141.6	130.7	10.9	16.9	122.5	117.1	5.4	P	
41,208	17.4	133.5	127.0	6.5	19.4	152.6	144.5	8.1	15.1	112.5	107.8	4.7	Q	
2,324	19.1	149.9	136.1	13.8	20.2	170.9	152.5	18.4	17.4	121.1	113.5	7.6	R	
5,368	18.3	138.9	130.8	8.1	19.2	156.1	143.8	12.3	17.3	120.1	116.6	3.5	E09,10	
13,054	18.8	145.4	141.1	4.3	20.0	157.5	152.2	5.3	17.5	132.8	129.5	3.3	E 1 1	
X	X	X	X	X	X	X	X	X	X	X	X	X	X	E 1 2
6,231	20.8	175.0	158.9	16.1	21.5	184.6	166.6	18.0	17.8	133.6	125.7	7.9	E 1 3	
1,007	19.1	157.5	140.0	17.5	19.6	169.7	148.4	21.3	17.7	120.0	114.1	5.9	E 1 4	
5,144	19.7	170.6	149.2	21.4	19.9	180.3	154.4	25.9	19.2	144.6	135.4	9.2	E 1 5	
-	19.3	154.5	146.6	7.9	19.2	157.2	147.6	9.6	19.3	148.5	144.3	4.2	E16,17	
13,866	20.0	172.1	147.6	24.5	20.5	194.6	157.9	36.7	19.0	134.8	130.6	4.2	E 1 8	
X	X	X	X	X	X	X	X	X	X	X	X	X	X	E 1 9
-	18.7	147.4	136.2	11.2	18.9	150.0	138.9	11.1	17.7	135.3	123.9	11.4	E 2 1	
-	19.1	172.7	155.0	17.7	19.1	173.4	155.2	18.2	18.6	164.6	152.7	11.9	E 2 2	
4,689	20.5	179.5	161.4	18.1	20.6	183.8	163.4	20.4	19.5	155.6	150.5	5.1	E 2 3	
73	20.3	178.4	153.9	24.5	20.4	182.6	156.5	26.1	19.9	159.6	142.3	17.3	E 2 4	
695	19.6	179.5	153.1	26.4	19.8	186.1	157.1	29.0	18.4	137.5	127.6	9.9	E 2 5	
-	18.9	164.9	134.4	30.5	19.1	168.5	135.2	33.3	17.7	143.7	129.7	14.0	E 2 6	
10,648	18.8	158.3	144.7	13.6	19.2	163.9	148.4	15.5	17.8	142.4	134.1	8.3	E 2 7	
4,921	18.6	154.5	140.5	14.0	18.9	159.5	143.0	16.5	17.8	142.6	134.5	8.1	E 2 8	
14,354	19.0	162.9	144.9	18.0	19.2	167.3	147.4	19.9	18.4	146.4	135.3	11.1	E 2 9	
2,024	19.6	158.3	146.9	11.4	19.7	161.2	148.6	12.6	19.5	150.0	142.2	7.8	E 3 0	
4,801	19.2	177.9	150.0	27.9	19.2	181.3	151.1	30.2	19.2	149.4	140.6	8.8	E 3 1	
2,395	18.2	156.0	137.0	19.0	18.9	172.7	144.9	27.8	17.4	134.5	126.8	7.7	E32,20	
10,801	19.9	158.9	149.8	9.1	20.2	164.8	154.2	10.6	19.2	144.3	139.0	5.3	I - 1	
2,193	17.0	119.9	112.7	7.2	18.1	141.6	126.7	14.9	16.3	104.9	103.0	1.9	I - 2	
2,000	16.6	121.3	112.8	8.5	17.4	135.7	125.2	10.5	15.7	103.3	97.3	6.0	M 7 5	
371	14.7	92.4	89.6	2.8	15.3	105.3	101.0	4.3	14.2	82.2	80.6	1.6	M S	
11,180	17.1	127.4	119.0	8.4	17.7	144.6	130.4	14.2	16.9	120.9	114.7	6.2	P 8 3	
5,951	17.1	127.8	123.2	4.6	17.7	137.0	131.1	5.9	16.9	124.6	120.4	4.2	P S	
1,385	17.8	138.9	126.7	12.2	19.3	161.1	141.6	19.5	17.0	125.8	117.9	7.9	R 9 1	
3,047	18.8	142.5	127.8	14.7	19.9	167.4	147.4	20.0	17.4	109.2	101.7	7.5	R 9 2	
1,613	20.3	171.2	157.8	13.4	21.0	179.1	163.5	15.6	18.3	149.5	142.2	7.3	R S	

類は調査産業計に含めて算定している。

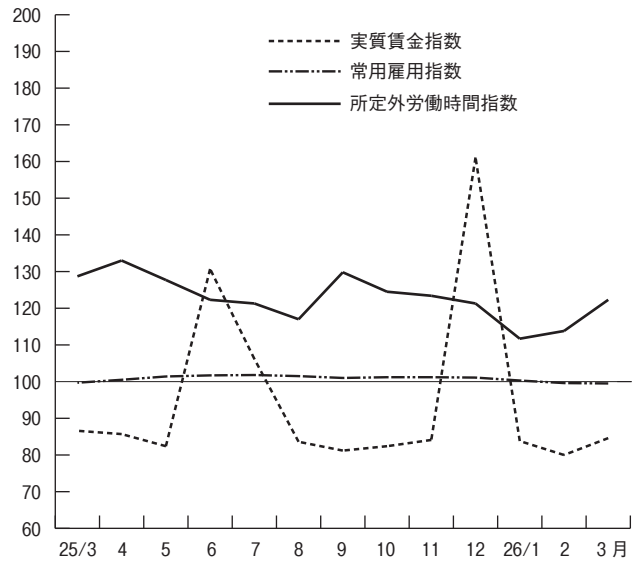
3 雇用の動き

常用労働者数…………… 840,503 人
 ○対前月比 0.1%の減
 ○対前年同月比 0.2%の減
 パートタイム労働者比率…………… 36.5%

労働異動

○ 入 職 率 総数 1.8% (前月 1.5%)
 男 1.5% (〃 1.3%)
 女 2.2% (〃 1.7%)
 ○ 離 職 率 総数 2.0% (前月 1.9%)
 男 1.9% (〃 1.6%)
 女 2.0% (〃 2.3%)

図3 実質賃金指数、常用雇用指数及び所定外労働時間指数の推移
 (調査産業計) (平成22年=100) (規模5人以上)



第2表 常用労働者数 (規模5人以上)

(単位:人、%)

産 業 別	総 数				男				女			
	本調査期末 常用労働者数	パートタイム 労働者比率	増加常用 労働者数	減少常用 労働者数	本調査期末 常用労働者数	増加常用 労働者数	減少常用 労働者数	本調査期末 常用労働者数	増加常用 労働者数	減少常用 労働者数		
TL 調査産業計	840,503	36.5	15,480	16,603	458,476	6,955	8,858	382,027	8,525	7,745		
D 建設業	27,698	4.8	397	181	23,576	397	181	4,122	-	-		
E 製造業	152,310	16.6	1,845	1,684	107,776	1,016	922	44,534	829	762		
F 電気・ガス・熱供給・水道業	5,161	7.9	-	23	4,727	-	23	434	-	-		
G 情報通信業	14,085	10.5	22	47	9,861	19	25	4,224	3	22		
H 運輸業、郵便業	50,063	31.1	488	516	40,245	360	486	9,818	128	30		
I 卸売業、小売業	166,940	51.9	3,986	4,487	83,048	1,852	2,668	83,892	2,134	1,819		
J 金融業、保険業	22,742	12.5	286	334	10,076	68	105	12,666	218	229		
K 不動産業、物品賃貸業	10,314	32.2	139	101	6,714	48	65	3,600	91	36		
L 学術研究、専門・技術サービス業	23,747	23.6	607	886	14,658	193	483	9,089	414	403		
M 宿泊業、飲食サービス業	82,506	75.0	3,103	3,401	38,085	1,250	2,292	44,421	1,853	1,109		
N 生活関連サービス業、娯楽業	31,171	59.8	902	773	13,777	307	305	17,394	595	468		
O 教育、学習支援業	64,413	34.5	271	829	35,267	236	474	29,146	35	355		
P 医療、福祉	125,209	34.2	1,887	1,972	33,664	621	432	91,545	1,266	1,540		
Q 複合サービス事業	3,953	23.9	73	206	2,124	45	2	1,829	28	204		
R サービス業(他に分類されないもの)	60,142	29.0	1,474	1,163	34,834	543	395	25,308	931	768		
E09.10 食料品・たばこ業	23,726	42.4	456	455	12,380	215	93	11,346	241	362		
E11 繊維工業	12,265	15.0	218	37	6,261	54	16	6,004	164	21		
E12 木材・木製品	X	X	X	X	X	X	X	X	X	X		
E13 家具・装具	1,287	11.7	2	5	1,045	2	5	242	-	-		
E14 パルプ・紙	4,258	16.7	19	47	3,214	19	47	1,044	-	-		
E15 印刷・同関連業	10,153	17.3	233	201	7,405	143	103	2,748	90	98		
E16.17 化学、石油・石炭	6,318	11.5	16	77	4,367	-	33	1,951	16	44		
E18 プラスチック製品	6,701	26.4	34	65	4,172	24	55	2,529	10	10		
E19 ゴム製品	X	X	X	X	X	X	X	X	X	X		
E21 窯業・土石製品	3,286	12.3	25	87	2,691	20	61	595	5	26		
E22 鉄鋼業	2,000	6.7	86	20	1,833	82	20	167	4	-		
E23 非鉄金属製造業	1,326	8.2	-	38	1,132	-	11	194	-	27		
E24 金属製品製造業	8,453	13.9	210	43	6,822	59	40	1,631	151	3		
E25 はん用機械器具	5,285	5.6	19	3	4,566	19	3	719	-	-		
E26 生産用機械器具	15,929	7.0	185	127	13,676	185	126	2,253	-	1		
E27 業務用機械器具	11,040	12.0	42	117	8,138	19	64	2,902	23	53		
E28 電子・デバイス	13,562	7.6	84	159	9,567	50	89	3,995	34	70		
E29 電気機械器具	7,375	7.6	27	29	5,826	20	22	1,549	7	7		
E30 情報通信機械器具	3,098	8.7	-	6	2,298	-	4	800	-	2		
E31 輸送用機械器具	9,529	2.8	118	81	8,498	76	57	1,031	42	24		
E32.20 その他の製造業	6,116	22.6	71	87	3,444	29	73	2,672	42	14		
I-1 卸売業	50,145	21.9	1,111	491	35,567	700	410	14,578	411	81		
I-2 小売業	116,795	64.8	2,875	3,996	47,481	1,152	2,258	69,314	1,723	1,738		
M75 宿泊業	20,838	54.4	783	468	11,475	255	204	9,363	528	264		
M S M 一括分	61,668	82.0	2,320	2,933	26,610	995	2,088	35,058	1,325	845		
P83 医療業	73,258	35.3	1,238	1,621	20,028	342	317	53,230	896	1,304		
P S P 一括分	51,951	32.8	649	351	13,636	279	115	38,315	370	236		
R91 職業紹介・派遣業	11,143	28.5	678	641	4,144	194	133	6,999	484	508		
R92 その他の事業サービス	31,912	38.4	571	511	18,295	345	251	13,617	226	260		
R S R 一括分	17,087	11.9	225	11	12,395	4	11	4,692	221	-		

注1 集計事業所数が少ない産業は結果の公表ができないため、統計表の表章産業からは除いているが、それぞれの該当数値は、中分類は大分類に、大分類は調査産業計に含めて算定している。
 2 増加(減少)常用労働者とは、採用(解雇・退職)者、転勤者、無給・病欠者の復職(休職)等のことである。

4 指数
(その1)

規模5人以上(平成22年=100)

年 月	名目賃金指数						労働時間指数			
	現金給与総額		きまって支給する給与		所定内給与		総実労働時間		所定内労働時間	
	調査産業計	製造業	調査産業計	製造業	調査産業計	製造業	調査産業計	製造業	調査産業計	製造業
平成21年平均	102.3	97.7	102.9	99.1	103.3	100.9	99.3	97.3	99.6	99.0
22	100.0	100.0	100.0	100.0	100.0	100.0	100.0	100.0	100.0	100.0
23	96.4	101.1	96.6	100.8	96.6	101.3	99.6	98.7	99.4	98.9
24	95.3	100.0	97.1	100.3	96.7	100.1	99.5	100.5	98.5	100.5
25	96.6	101.2	98.1	101.1	97.4	100.6	99.9	101.1	98.2	100.3
平成25年3月	86.0	86.3	98.1	100.9	97.4	100.9	98.6	97.6	96.4	96.7
4	85.5	85.1	100.9	102.6	99.4	101.8	104.1	106.1	102.1	105.2
5	82.6	84.0	98.2	100.7	97.5	100.6	100.2	96.5	98.3	95.8
6	131.2	132.9	97.5	102.1	97.1	101.7	101.9	106.6	100.5	106.3
7	107.0	130.0	97.6	100.4	97.6	100.3	102.0	103.5	100.6	103.4
8	84.5	84.5	97.2	100.5	96.7	100.1	98.6	98.0	97.3	97.2
9	82.5	86.3	97.9	102.3	97.4	101.4	99.7	101.0	97.6	99.7
10	84.0	83.5	99.7	101.4	98.8	100.3	100.6	102.2	98.9	101.2
11	85.6	84.7	97.6	101.7	96.7	100.7	102.4	108.0	100.9	106.6
12	164.5	191.3	97.7	101.0	96.7	99.5	99.3	103.9	97.7	102.3
26年1月	85.1	84.1	97.4	100.2	97.0	99.1	92.5	91.0	91.2	89.5
2	81.2	83.6	97.0	101.8	96.7	99.2	98.0	104.0	96.9	101.7
3	86.3	87.4	98.2	102.0	97.5	100.2	97.9	100.6	96.1	98.2

(その2)

年 月	労働時間指数		常用雇用指数		実質賃金指数			
	所定外労働時間				現金給与総額		きまって支給する給与	
	調査産業計	製造業	調査産業計	製造業	調査産業計	製造業	調査産業計	製造業
平成21年平均	94.8	78.5	100.7	102.0	101.5	96.9	102.1	98.3
22	100.0	100.0	100.0	100.0	100.0	100.0	100.0	100.0
23	103.4	96.6	100.1	100.8	96.4	101.1	96.6	100.8
24	114.1	100.2	101.4	100.6	95.4	100.1	97.2	100.4
25	124.0	110.0	101.0	99.8	96.0	100.6	97.5	100.5
平成25年3月	128.7	107.4	99.7	97.5	86.6	86.9	98.8	101.6
4	133.0	115.6	100.5	99.6	85.7	85.3	101.1	102.8
5	127.7	104.4	101.4	99.0	82.4	83.7	97.9	100.4
6	122.3	110.4	101.7	99.6	130.7	132.4	97.1	101.7
7	121.3	105.2	101.8	100.6	106.2	129.0	96.8	99.6
8	117.0	105.9	101.5	100.0	83.6	83.6	96.1	99.4
9	129.8	114.8	101.0	100.3	81.2	84.9	96.4	100.7
10	124.5	113.3	101.2	100.9	82.4	81.9	97.7	99.4
11	123.4	122.2	101.2	100.9	84.1	83.2	95.9	99.9
12	121.3	120.7	101.1	100.7	161.1	187.4	95.7	98.9
26年1月	111.7	106.7	100.3	100.4	83.8	82.9	96.0	98.7
2	113.8	128.1	99.6	98.5	80.0	82.4	95.6	100.3
3	122.3	126.7	99.5	98.6	84.6	85.7	96.3	100.0

注 実質賃金指数=名目賃金指数÷消費者物価指数(持家の帰属家賃を除く総合)×100

全国平均(26年3月分)

厚生労働省大臣官房統計情報部公表結果から 規模5人以上

項 目	調 査 産 業 計		製 造 業	
	実 数	対前年同月増減率(%)	実 数	対前年同月増減率(%)
現金給与総額(円)	276,688	0.7	319,383	2.7
きまって支給する給与(円)	261,354	0.2	305,075	1.3
所定内給与(円)	241,040	△0.3	271,647	0.1
特別に支払われた給与(円)	15,334	10.3	14,308	43.6
出勤日数(日)	18.5	※0.0	19.3	※0.1
総実労働時間(時間)	143.9	0.5	162.9	1.8
所定内労働時間(時間)	132.3	△0.1	145.9	0.7
所定外労働時間(時間)	11.6	8.4	17.0	13.3
本月末常用労働者数(千人)	46,028	1.2	7,948	△0.6
パートタイム労働者比率(%)	29.65	※0.23	14.02	※0.78
入職率(%)	1.80	※△0.12	1.00	※△0.04
離職率(%)	2.27	※△0.08	1.16	※△0.06

注 ※は差を示す。

II 事業所規模 30 人以上

1 賃金の動き

現金給与総額……………	272,878 円
○対前月比	6.0%の増
○対前年同月比	0.8%の増
きまって支給する給与……………	256,231 円
○対前月比	0.9%の増
○対前年同月比	0.7%の増
特別に支払われた給与……………	16,647 円
○対前月差	13,255 円の増
○対前年同月差	447 円の増

2 労働時間の動き

出勤日数……………	17.6 日
○対前月差	0.2 日の減
○対前年同月差	0.1 日の減
総実労働時間……………	138.6 時間
○対前月比	0.8%の減
○対前年同月比	0.7%の減
所定外労働時間……………	12.8 時間
○対前月比	0.8%の増
○対前年同月比	2.4%の増

第3表 平均現金給与額・出勤日数・労働時間（規模 30 人以上）

産 業 別	総 数				男			女	
	現金給与総額	きまって支給する給与	所定内給与	特別に支払われた給与	現金給与総額	きまって支給する給与	特別に支払われた給与	現金給与総額	きまって支給する給与
TL 調査 産 業 計	272,878	256,231	233,459	16,647	339,366	317,207	22,159	188,492	178,841
D 建 設 業	430,122	346,060	324,382	84,062	437,578	357,392	80,186	359,444	238,658
E 製 造 業	343,990	326,268	291,019	17,722	398,035	376,541	21,494	198,537	190,967
F 電気・ガス・熱供給・水道業	592,875	433,387	366,378	159,488	617,570	453,440	164,130	373,314	255,096
G 情報 通 信 業	345,680	341,637	312,185	4,043	389,874	384,720	5,154	240,126	238,736
H 運輸業, 郵便業	254,990	244,916	199,716	10,074	275,086	263,121	11,965	164,533	162,970
I 卸売業, 小売業	192,422	187,887	178,470	4,535	270,201	265,351	4,850	138,398	134,081
J 金融業, 保険業	451,368	364,550	336,735	86,818	593,410	466,204	127,206	343,576	287,408
K 不動産業, 物品賃貸業	278,706	272,955	254,349	5,751	343,118	336,796	6,322	167,450	162,687
L 学術研究, 専門・技術サービス業	487,537	402,102	373,991	85,435	541,380	455,759	85,621	338,807	253,886
M 宿泊業, 飲食サービス業	133,146	128,794	117,939	4,352	171,527	163,960	7,567	100,540	98,919
N 生活関連サービス業, 娯楽業	144,695	144,049	134,254	646	196,997	195,722	1,275	103,104	102,959
O 教育, 学習支援業	305,411	290,462	284,181	14,949	344,884	325,724	19,160	237,007	229,355
P 医療, 福祉	264,972	252,552	229,291	12,420	314,005	300,247	13,758	240,504	228,751
Q 複合サービス事業	401,362	316,341	298,561	85,021	469,566	364,888	104,678	229,880	194,281
R サービス業(他に分類されないもの)	219,504	213,855	193,835	5,649	287,039	278,620	8,419	141,500	139,051
E09,10 食料品・たばこ	212,904	199,171	184,873	13,733	292,141	271,650	20,491	135,537	128,402
E11 繊維 工 業	303,052	268,640	253,038	34,412	377,073	334,891	42,182	237,376	209,858
E12 木 材 ・ 木 製 品	X	X	X	X	X	X	X	X	X
E13 家 具 ・ 装 備 品	334,139	290,953	244,585	43,186	371,577	318,193	53,384	211,316	201,587
E14 パ ル プ ・ 紙	361,551	354,736	303,602	6,815	376,186	368,992	7,194	236,504	232,929
E15 印 刷 ・ 同 関 連 業	344,912	338,835	285,031	6,077	371,266	365,557	5,709	226,034	218,295
E16,17 化学、石油・石炭	339,895	337,303	325,325	2,592	380,399	376,546	3,853	256,642	256,642
E18 プ ラ ス チ ッ ク 製 品	287,653	287,653	243,062	-	374,824	374,824	-	151,895	151,895
E19 ゴ ム 製 品	X	X	X	X	X	X	X	X	X
E21 窯 業 ・ 土 石 製 品	350,025	350,025	314,794	-	382,613	382,613	-	196,401	196,401
E22 鉄 鋼 業	355,319	355,319	299,624	-	366,757	366,757	-	219,644	219,644
E23 非 鉄 金 属 製 造 業	280,241	278,071	242,207	2,170	298,807	297,096	1,711	178,467	173,778
E24 金 属 製 品 製 造 業	309,259	309,259	271,188	-	319,921	319,921	-	240,326	240,326
E25 は ん 用 機 械 器 具	361,484	358,603	308,001	2,881	379,249	376,150	3,099	229,603	228,337
E26 生 産 用 機 械 器 具	368,555	368,555	340,838	-	396,566	396,566	-	216,700	216,700
E27 業 務 用 機 械 器 具	464,684	347,181	311,797	117,503	548,073	394,744	153,329	223,071	209,370
E28 電 子 ・ デ バ イ ス	396,084	383,319	352,170	12,765	456,100	440,748	15,352	238,109	232,152
E29 電 気 機 械 器 具	385,996	365,045	332,842	20,951	427,015	404,311	22,704	231,690	217,336
E30 情 報 通 信 機 械 器 具	381,988	375,683	351,204	6,305	423,761	416,470	7,291	231,181	228,434
E31 輸 送 用 機 械 器 具	404,659	398,065	316,554	6,594	418,896	412,198	6,698	275,535	269,882
E32,20 そ の 他 の 製 造 業	315,173	310,575	261,625	4,598	374,576	369,050	5,526	196,195	193,455
I-1 卸 売 業	259,102	253,607	236,737	5,495	307,703	302,555	5,148	170,387	164,259
I-2 小 売 業	162,032	157,934	151,913	4,098	233,665	229,106	4,559	131,003	127,105
M75 宿 泊 業	207,564	196,832	179,484	10,732	277,909	259,007	18,902	142,416	139,251
M S M 一 括 分	99,112	97,677	89,792	1,435	119,483	117,461	2,022	82,477	81,522
P83 医 療 業	295,754	281,277	247,867	14,477	346,499	332,428	14,071	269,396	254,709
P S P 一 括 分	217,159	207,933	200,438	9,226	259,922	246,685	13,237	197,125	189,778
R91 職 業 紹 介 ・ 派 遣 業	184,997	182,961	163,154	2,036	243,004	239,557	3,447	158,228	156,843
R92 そ の 他 の 事 業 サ ー ビ ス	178,290	169,462	150,298	8,828	232,095	218,745	13,350	114,304	110,853
R S R 一 括 分	387,590	387,402	364,494	188	426,615	426,384	231	251,533	251,494

注 集計事業所数が少ない産業は結果の公表ができないため、統計表の表章産業からは除いているが、それぞれの該当数値は、中分類は大分類に、大分

図4 産業、男女別きまって支給する給与

(規模 30 人以上)

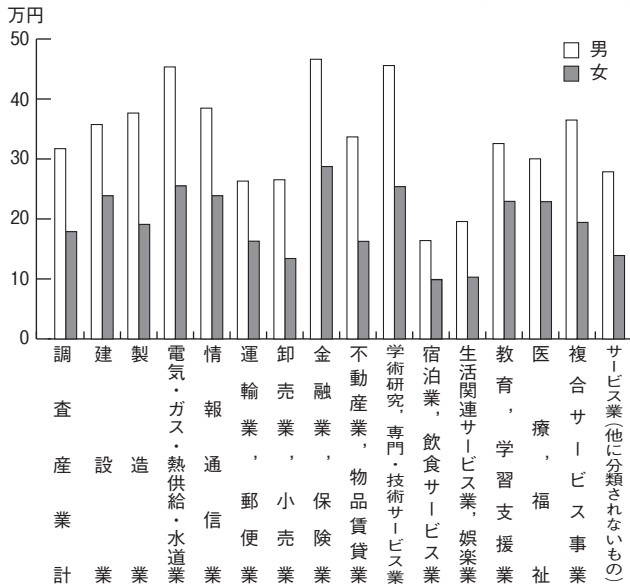
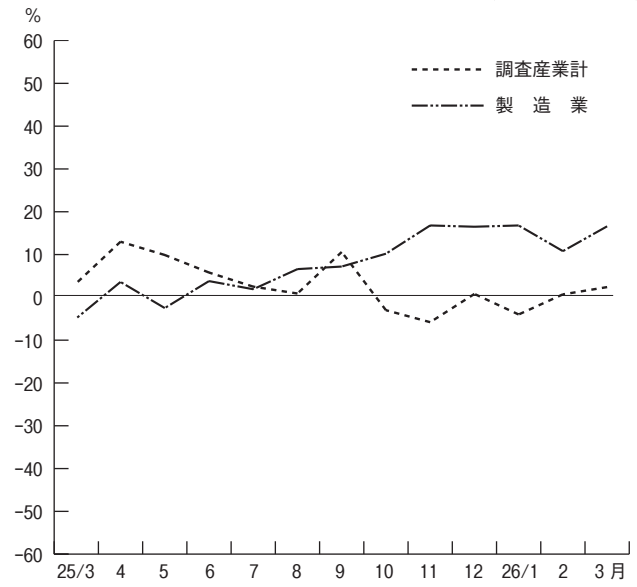


図5 所定外労働時間（対前年同月増減率）の推移

(規模 30 人以上)



(単位：円、日、時間)

特別に支払われた給与	数				男				女				産業別	
	出勤日数	総労働時間	実労働時間	所定内労働時間	所定外労働時間	出勤日数	総労働時間	実労働時間	所定内労働時間	所定外労働時間	出勤日数	総労働時間		実労働時間
9,651	17.6	138.6	125.8	12.8	18.2	153.2	135.5	17.7	16.9	120.2	113.6	6.6	T L	
120,786	21.1	187.6	174.4	13.2	21.1	188.6	175.7	12.9	20.3	178.0	162.0	16.0	D	
7,570	18.9	160.2	141.9	18.3	19.3	168.6	146.5	22.1	18.0	137.7	129.7	8.0	E	
118,218	18.3	151.9	133.3	18.6	18.2	154.1	134.5	19.6	18.6	132.4	122.2	10.2	F	
1,390	18.3	156.8	141.9	14.9	18.4	159.8	144.0	15.8	18.2	149.3	136.7	12.6	G	
1,563	19.3	163.9	137.5	26.4	19.4	172.8	143.9	28.9	18.7	123.4	108.4	15.0	H	
4,317	18.0	127.4	120.2	7.2	19.0	149.8	136.4	13.4	17.3	112.0	109.0	3.0	I	
56,168	18.4	152.2	136.0	16.2	19.2	167.3	144.0	23.3	17.8	140.7	130.0	10.7	J	
4,763	18.3	145.8	136.0	9.8	19.2	159.1	147.1	12.0	16.8	123.0	116.9	6.1	K	
84,921	16.7	135.5	123.8	11.7	16.7	136.9	124.4	12.5	16.8	131.6	122.1	9.5	L	
1,621	15.6	105.2	97.8	7.4	15.9	118.6	107.6	11.0	15.3	93.8	89.5	4.3	M	
145	15.8	106.2	101.0	5.2	16.9	122.0	114.1	7.9	15.0	93.6	90.6	3.0	N	
7,652	13.1	106.2	95.3	10.9	13.4	110.6	98.7	11.9	12.6	98.8	89.5	9.3	O	
11,753	17.6	136.8	128.3	8.5	17.8	145.9	134.1	11.8	17.5	132.3	125.4	6.9	P	
35,599	19.2	149.1	140.8	8.3	20.1	155.7	147.1	8.6	16.9	132.6	125.1	7.5	Q	
2,449	18.4	142.9	128.7	14.2	19.7	164.9	145.2	19.7	17.0	117.6	109.7	7.9	R	
7,135	18.2	136.8	128.2	8.6	19.0	155.7	142.8	12.9	17.3	118.5	114.1	4.4	E09,10	
27,518	18.2	145.2	137.7	7.5	18.8	152.9	143.1	9.8	17.7	138.5	133.0	5.5	E 1 1	
X	X	X	X	X	X	X	X	X	X	X	X	X	X	E 1 2
9,729	21.4	196.7	169.6	27.1	22.0	211.2	179.6	31.6	19.3	149.1	136.8	12.3	E 1 3	
3,575	19.7	172.2	150.2	22.0	19.8	173.7	151.1	22.6	18.9	159.6	143.0	16.6	E 1 4	
7,739	19.4	176.2	150.1	26.1	19.5	179.4	151.2	28.2	19.2	161.6	145.2	16.4	E 1 5	
-	19.5	157.0	149.7	7.3	19.4	159.4	150.2	9.2	19.6	152.1	148.6	3.5	E16,17	
-	20.5	176.8	148.7	28.1	21.5	203.9	161.6	42.3	19.0	134.5	128.6	5.9	E 1 8	
X	X	X	X	X	X	X	X	X	X	X	X	X	X	E 1 9
-	19.0	152.1	141.0	11.1	19.1	152.8	142.6	10.2	18.4	148.7	133.4	15.3	E 2 1	
-	18.1	175.3	148.5	26.8	18.1	175.9	148.5	27.4	17.9	168.0	148.6	19.4	E 2 2	
4,689	20.5	179.5	161.4	18.1	20.6	183.8	163.4	20.4	19.5	155.6	150.5	5.1	E 2 3	
-	19.6	166.3	149.6	16.7	19.6	167.0	149.7	17.3	19.6	162.1	149.1	13.0	E 2 4	
1,266	19.2	181.6	151.1	30.5	19.5	187.3	154.3	33.0	17.2	139.6	127.6	12.0	E 2 5	
-	19.1	164.8	134.2	30.6	19.3	168.3	134.7	33.6	17.7	145.9	131.4	14.5	E 2 6	
13,701	18.7	159.3	144.3	15.0	19.1	164.9	148.0	16.9	17.4	143.1	133.5	9.6	E 2 7	
5,957	18.3	153.4	139.9	13.5	18.6	157.4	141.8	15.6	17.6	142.9	134.8	8.1	E 2 8	
14,354	19.0	162.9	144.9	18.0	19.2	167.3	147.4	19.9	18.4	146.4	135.3	11.1	E 2 9	
2,747	19.7	158.8	147.8	11.0	19.8	160.1	148.7	11.4	19.5	154.2	144.5	9.7	E 3 0	
5,653	19.1	174.8	148.9	25.9	19.1	177.8	150.1	27.7	19.0	146.7	137.2	9.5	E 3 1	
2,740	18.3	162.8	139.5	23.3	18.7	172.9	143.6	29.3	17.7	142.2	131.1	11.1	E32,20	
6,128	19.2	154.1	140.7	13.4	19.6	163.6	146.4	17.2	18.5	136.6	130.3	6.3	I - 1	
3,898	17.4	115.3	110.8	4.5	18.3	136.2	126.6	9.6	17.0	106.2	104.0	2.2	I - 2	
3,165	18.0	134.2	123.1	11.1	19.1	153.8	138.4	15.4	17.1	116.2	109.0	7.2	M 7 5	
955	14.5	91.9	86.2	5.7	14.4	101.4	92.5	8.9	14.5	84.2	81.1	3.1	M S	
14,687	18.0	140.3	129.3	11.0	17.8	148.3	132.9	15.4	18.0	136.3	127.5	8.8	P 8 3	
7,347	17.0	131.3	126.7	4.6	17.8	141.8	135.9	5.9	16.7	126.3	122.3	4.0	P S	
1,385	17.3	134.5	122.7	11.8	18.0	153.5	133.3	20.2	17.0	125.8	117.9	7.9	R 9 1	
3,451	18.6	139.5	125.5	14.0	19.9	163.9	145.1	18.8	17.1	110.4	102.2	8.2	R 9 2	
39	19.4	163.2	145.6	17.6	20.3	172.1	151.0	21.1	16.3	132.2	126.9	5.3	R S	

類は調査産業計に含めて算定している。

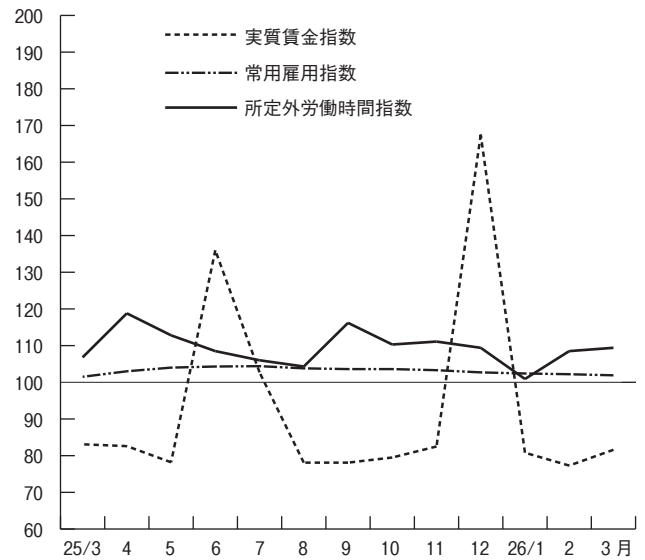
3 雇用の動き

常用労働者数…………… 511,898 人
 ○対前月比 0.3%の減
 ○対前年同月比 0.4%の増
 パートタイム労働者比率…………… 34.7%

労働異動

○ 入 職 率 総数 1.6% (前月 1.4%)
 男 1.3% (〃 1.3%)
 女 1.9% (〃 1.6%)
 ○ 離 職 率 総数 1.9% (前月 1.6%)
 男 1.7% (〃 1.4%)
 女 2.0% (〃 1.9%)

図6 実質賃金指数、常用雇用指数及び所定外労働時間指数の推移
 (調査産業計) (平成22年=100) (規模30人以上)



第4表 常用労働者数 (規模30人以上)

(単位:人、%)

産 業 別	総 数				男				女			
	本調査期間末 常用労働者数	パートタイム 労働者比率	増加常用 労働者数	減少常用 労働者数	本調査期間末 常用労働者数	増加常用 労働者数	減少常用 労働者数	本調査期間末 常用労働者数	増加常用 労働者数	減少常用 労働者数		
TL 調 査 産 業 計	511,898	34.7	8,037	9,496	286,085	3,674	4,940	225,813	4,363	4,556		
D 建 設 業	8,044	0.0	121	126	7,276	121	126	768	-	-		
E 製 造 業	109,903	14.2	723	1,081	80,113	376	670	29,790	347	411		
F 電 気・ガ 斯・熱 供 給・水 道 業	4,024	3.7	-	23	3,616	-	23	408	-	-		
G 情 報 通 信 業	7,515	5.0	22	47	5,303	19	25	2,212	3	22		
H 運 輸 業, 郵 便 業	39,042	35.0	365	453	31,903	267	423	7,139	98	30		
I 卸 売 業, 小 売 業	81,632	58.2	1,797	1,264	33,516	727	396	48,116	1,070	868		
J 金 融 業, 保 険 業	11,664	14.5	142	286	5,045	68	105	6,619	74	181		
K 不 動 産 業, 物 品 賃 貸 業	4,080	28.1	70	48	2,595	48	12	1,485	22	36		
L 学 術 研 究, 専 門・技 術 サ ー ビ ス 業	12,310	29.5	24	709	9,056	16	483	3,254	8	226		
M 宿 泊 業, 飲 食 サ ー ビ ス 業	35,527	73.1	1,333	1,898	16,101	638	1,333	19,426	695	565		
N 生 活 関 連 サ ー ビ ス 業, 娯 楽 業	16,632	70.3	580	279	7,376	268	117	9,256	312	162		
O 教 育, 学 習 支 援 業	46,026	38.2	271	829	29,243	236	474	16,783	35	355		
P 医 療, 福 祉 社	88,702	27.2	1,330	1,285	29,509	330	356	59,193	1,000	929		
Q 複 合 サ ー ビ ス 事 業	1,547	7.8	17	5	1,110	17	2	437	-	3		
R サ ー ビ ス 業 (他 に 分 類 さ れ な い も の)	45,201	32.2	1,242	1,163	24,279	543	395	20,922	699	768		
E09,10 食 料 品・た ば こ 業	16,939	45.5	211	254	8,368	71	93	8,571	140	161		
E11 織 維 工 業	4,650	14.1	63	37	2,186	28	16	2,464	35	21		
E12 木 材・木 製 品 業	X	X	X	X	X	X	X	X	X	X		
E13 家 具・装 備 品 業	662	9.4	2	5	507	2	5	155	-	-		
E14 パ ル プ・紙 業	2,809	3.1	19	13	2,515	19	13	294	-	-		
E15 印 刷・同 関 連 業	6,036	7.4	43	73	4,926	17	71	1,110	26	2		
E16,17 化 学、石 油・石 炭 業	5,171	11.6	-	77	3,488	-	33	1,683	-	44		
E18 プ ラ ス チ ッ ク 製 品 業	4,575	33.6	34	65	2,780	24	55	1,795	10	10		
E19 ゴ ム・製 品 業	X	X	X	X	X	X	X	X	X	X		
E21 窯 業・土 石 製 品 業	2,173	11.0	25	16	1,792	20	14	381	5	2		
E22 鉄 鋼 製 造 業	1,300	0.4	22	20	1,197	18	20	103	4	-		
E23 非 鉄 金 属 製 造 業	1,326	8.2	-	38	1,132	-	11	194	-	27		
E24 金 属 製 品 製 造 業	3,865	5.9	3	15	3,348	3	12	517	-	3		
E25 は ん 用 機 械 器 具 業	3,326	2.3	-	3	2,931	-	3	395	-	-		
E26 生 産 用 機 械 器 具 業	12,395	4.9	1	55	10,461	1	54	1,934	-	1		
E27 業 務 用 機 械 器 具 業	8,800	10.4	22	93	6,553	9	40	2,247	13	53		
E28 電 子・デ バ イ ス 業	12,026	4.8	84	114	8,714	50	74	3,312	34	40		
E29 電 気 機 械 器 具 業	7,375	7.6	27	29	5,826	20	22	1,549	7	7		
E30 情 報 通 信 機 械 器 具 業	2,717	3.5	-	6	2,128	-	4	589	-	2		
E31 輸 送 用 機 械 器 具 業	8,759	3.1	118	81	7,882	76	57	877	42	24		
E32,20 そ の 他 の 製 造 業	4,625	18.1	49	87	3,070	18	73	1,555	31	14		
I-1 卸 売 業	25,533	32.6	330	211	16,509	233	130	9,024	97	81		
I-2 小 売 業	56,099	69.9	1,467	1,053	17,007	494	266	39,092	973	787		
M75 宿 泊 業	11,221	49.6	266	300	5,338	73	204	5,883	193	96		
M S M 一 括 分	24,306	83.9	1,067	1,598	10,763	565	1,129	13,543	502	469		
P83 医 療 業	53,915	25.3	945	1,013	18,437	231	241	35,478	714	772		
P S P 一 括 分	34,787	30.0	385	272	11,072	99	115	23,715	286	157		
R91 職 業 紹 介・派 遣 業	10,265	30.9	678	641	3,266	194	133	6,999	484	508		
R92 そ の 他 の 事 業 サ ー ビ ス	26,366	42.3	542	511	14,361	345	251	12,005	197	260		
R S R 一 括 分	8,570	2.8	22	11	6,652	4	11	1,918	18	-		

注1 集計事業所数が少ない産業は結果の公表ができないため、統計表の表章産業からは除いているが、それぞれの該当数値は、中分類は大分類に、大分類は調査産業計に含めて算定している。
 2 増加(減少)常用労働者とは、採用(解雇・退職)者、転勤者、無給・病欠者の復職(休職)等のことである。

4 指数
(その1)

規模30人以上(平成22年=100)

年 月	名目賃金指数						労働時間指数			
	現金給与総額		きまって支給する給与		所定内給与		総実労働時間		所定内労働時間	
	調査産業計	製造業	調査産業計	製造業	調査産業計	製造業	調査産業計	製造業	調査産業計	製造業
平成21年平均	104.1	97.3	104.3	98.5	104.8	100.1	99.4	97.4	100.1	99.2
22	100.0	100.0	100.0	100.0	100.0	100.0	100.0	100.0	100.0	100.0
23	96.3	102.2	96.3	101.3	96.4	101.7	99.3	98.9	99.1	98.7
24	93.5	101.3	95.8	101.0	96.1	100.6	98.0	100.7	97.4	100.6
25	94.9	103.3	96.4	102.3	96.5	101.8	97.7	100.9	96.6	100.3
平成25年3月	82.5	85.5	95.8	101.2	96.1	101.6	95.2	96.7	94.1	96.2
4	82.4	83.4	99.6	103.1	99.2	102.4	101.6	105.1	100.1	104.5
5	78.4	81.8	95.8	101.2	96.0	101.1	98.1	96.6	96.8	96.1
6	136.5	142.9	95.6	102.7	96.0	102.5	99.5	106.2	98.7	106.1
7	103.5	136.0	95.1	102.4	95.7	102.0	99.7	104.5	99.2	104.5
8	79.0	82.4	95.5	102.5	95.7	101.9	97.2	99.0	96.6	98.3
9	79.3	86.1	96.2	104.0	96.3	102.9	97.1	100.4	95.5	99.0
10	81.1	83.2	98.8	103.4	98.5	102.2	98.4	102.4	97.3	101.4
11	84.0	84.5	96.3	104.1	96.3	103.3	99.7	107.4	98.7	106.4
12	171.0	210.6	96.9	103.1	96.5	101.6	97.0	103.0	95.9	101.9
26年1月	82.0	83.1	96.1	101.3	96.2	100.2	91.3	91.1	90.5	90.3
2	78.5	82.5	95.6	102.8	95.7	100.7	95.3	101.9	94.1	100.1
3	83.2	87.2	96.5	103.8	96.3	102.5	94.5	100.0	93.2	98.1

(その2)

年 月	労働時間指数		常用雇用指数		実質賃金指数			
	所定外労働時間				現金給与総額		きまって支給する給与	
	調査産業計	製造業	調査産業計	製造業	調査産業計	製造業	調査産業計	製造業
平成21年平均	91.6	80.6	100.6	101.4	103.3	96.5	103.5	97.7
22	100.0	100.0	100.0	100.0	100.0	100.0	100.0	100.0
23	100.9	100.5	100.2	100.4	96.3	102.2	96.3	101.3
24	105.0	102.0	103.4	101.3	93.6	101.4	95.9	101.1
25	109.8	106.4	103.2	100.1	94.3	102.7	95.8	101.7
平成25年3月	106.8	101.3	101.5	98.0	83.1	86.1	96.5	101.9
4	118.8	111.0	103.0	101.1	82.6	83.6	99.8	103.3
5	112.8	100.6	104.0	99.9	78.2	81.6	95.5	100.9
6	108.5	107.1	104.3	100.5	136.0	142.3	95.2	102.3
7	106.0	104.5	104.4	100.3	102.7	134.9	94.3	101.6
8	104.3	105.2	103.8	100.2	78.1	81.5	94.5	101.4
9	116.2	114.2	103.6	99.9	78.1	84.7	94.7	102.4
10	110.3	111.6	103.6	100.8	79.5	81.6	96.9	101.4
11	111.1	116.1	103.3	100.7	82.5	83.0	94.6	102.3
12	109.4	113.5	102.7	100.2	167.5	206.3	94.9	101.0
26年1月	100.9	98.7	102.4	100.1	80.8	81.9	94.7	99.8
2	108.5	118.7	102.2	99.4	77.3	81.3	94.2	101.3
3	109.4	118.1	101.9	99.1	81.6	85.5	94.6	101.8

注 実質賃金指数=名目賃金指数÷消費者物価指数(持家の帰属家賃を除く総合)×100

全国平均(26年3月分)

厚生労働省大臣官房統計情報部公表結果から 規模30人以上

項 目	調 査 産 業 計		製 造 業	
	実 数	対前年同月増減率(%)	実 数	対前年同月増減率(%)
現金給与総額(円)	310,777	1.3	341,754	2.9
きまって支給する給与(円)	291,439	0.7	325,582	1.5
所定内給与(円)	265,387	0.1	286,702	0.1
特別に支払われた給与(円)	19,338	9.8	16,172	39.5
出勤日数(日)	18.5	※0.0	19.1	※0.1
総実労働時間(時間)	147.3	0.4	164.3	1.8
所定内労働時間(時間)	133.9	△0.2	145.7	0.4
所定外労働時間(時間)	13.4	7.2	18.6	14.8
本月末常用労働者数(千人)	26,922	0.4	5,979	△0.9
パートタイム労働者比率(%)	24.63	※0.02	10.58	※0.24
入職率(%)	1.56	※△0.09	0.83	※△0.08
離職率(%)	2.16	※△0.12	1.06	※△0.06

注 ※は差を示す。

Ⅲ 就業形態別数表

(注) 一般労働者とは、常用労働者のうち、パートタイム労働者を除いたものをいう。

第5表 平均現金給与額（規模5人以上）

(単位：円)

産 業	一 般 労 働 者				パートタイム労働者			
	現金給与 総 額	きまって支 給する給与	所定内給与	特別に支払 われた給与	現金給与 総 額	きまって支 給する給与	所定内給与	特別に支払 われた給与
T L 調 査 産 業 計	346,678	325,034	297,914	21,644	89,069	88,117	84,742	952
E 製 造 業	359,927	342,567	306,243	17,360	110,238	108,807	104,337	1,431
I 卸売業, 小売業	323,760	308,902	294,208	14,858	90,222	89,293	87,015	929
P 医療, 福祉	304,171	290,142	264,916	14,029	104,174	102,364	98,284	1,810

第6表 平均出勤日数・労働時間（規模5人以上）

(単位：日、時間)

産 業	一 般 労 働 者				パートタイム労働者			
	出勤日数	総 実 労働時間	所 定 内 労働時間	所 定 外 労働時間	出勤日数	総 実 労働時間	所 定 内 労働時間	所 定 外 労働時間
T L 調 査 産 業 計	19.8	168.9	152.4	16.5	14.2	84.1	81.2	2.9
E 製 造 業	19.5	168.5	148.8	19.7	16.8	113.2	109.4	3.8
I 卸売業, 小売業	20.5	173.5	159.7	13.8	15.5	92.9	90.7	2.2
P 医療, 福祉	19.2	153.0	144.1	8.9	13.1	78.2	75.4	2.8

第7表 労働者数（規模5人以上）

(単位：人)

産 業	一般労働者			パートタイム労働者		
	本調査期間 末労働者数	増 加 労働者数	減 少 労働者数	本調査期間 末労働者数	増 加 労働者数	減 少 労働者数
T L 調 査 産 業 計	533,968	5,351	5,461	306,535	10,129	11,142
E 製 造 業	127,089	873	1,050	25,221	972	634
I 卸売業, 小売業	80,255	1,016	626	86,685	2,970	3,861
P 医療, 福祉	82,326	804	1,287	42,883	1,083	685

全国平均(26年3月分)

厚生労働省大臣官房統計情報部公表結果から 規模5人以上

項 目	調 査 産 業 計			
	一 般 労 働 者		パートタイム労働者	
	実 数	対前年同月増減率(%)	実 数	対前年同月増減率(%)
現 金 給 与 総 額 (円)	353,636	1.0	94,524	0.8
きまって支給する給与 (円)	332,319	0.4	93,355	0.8
所 定 内 給 与 (円)	304,857	△ 0.1	89,963	0.6
特別に支払われた給与 (円)	21,317	10.9	1,169	1.5
出 勤 日 数 (日)	19.9	※ 0.0	15.2	※△ 0.1
総 実 労 働 時 間 (時間)	167.0	0.8	89.4	△ 0.2
所 定 内 労 働 時 間 (時間)	151.8	0.1	86.2	△ 0.5
所 定 外 労 働 時 間 (時間)	15.2	8.5	3.2	10.4
本 月 末 常 用 労 働 者 数 (千人)	32,380	0.9	13,648	2.1
入 職 率 (%)	1.18	※△ 0.07	3.27	※△ 0.27
離 職 率 (%)	1.54	※△ 0.14	3.99	※ 0.03

注 ※は差を示す。

第8表 平均現金給与額（規模30人以上）

（単位：円）

産 業	一 般 労 働 者				パートタイム労働者			
	現金給与 総 額	きまって支 給する給与	所定内給与	特別に支払 われた給与	現金給与 総 額	きまって支 給する給与	所定内給与	特別に支払 われた給与
T L 調 査 産 業 計	366,997	342,210	309,810	24,787	96,087	94,730	90,042	1,357
E 製 造 業	381,741	361,437	321,328	20,304	116,055	113,922	108,020	2,133
I 卸売業, 小売業	321,671	313,210	294,181	8,461	99,415	97,704	95,204	1,711
P 医療, 福祉	317,930	301,987	272,507	15,943	121,808	118,911	112,463	2,897

第9表 平均出勤日数・労働時間（規模30人以上）

（単位：日、時間）

産 業	一 般 労 働 者				パートタイム労働者			
	出勤日数	総 実 労働時間	所定内 労働時間	所定外 労働時間	出勤日数	総 実 労働時間	所定内 労働時間	所定外 労働時間
T L 調 査 産 業 計	19.3	166.0	148.5	17.5	14.5	87.4	83.3	4.1
E 製 造 業	19.2	167.2	146.7	20.5	17.2	118.2	113.4	4.8
I 卸売業, 小売業	19.6	166.5	153.2	13.3	16.8	99.4	96.5	2.9
P 医療, 福祉	19.1	155.8	145.8	10.0	13.5	85.6	81.0	4.6

第10表 労働者数（規模30人以上）

（単位：人）

産 業	一般労働者			パートタイム労働者		
	本調査期間 末労働者数	増 加 労働者数	減 少 労働者数	本調査期間 末労働者数	増 加 労働者数	減 少 労働者数
T L 調 査 産 業 計	334,055	3,133	3,980	177,843	4,904	5,516
E 製 造 業	94,270	450	774	15,633	273	307
I 卸売業, 小売業	34,110	467	346	47,522	1,330	918
P 医療, 福祉	64,608	724	889	24,094	606	396

全国平均（26年3月分）

厚生労働省大臣官房統計情報部公表結果から 規模30人以上

項 目	調 査 産 業 計			
	一 般 労 働 者		パートタイム労働者	
	実 数	対前年同月増減率(%)	実 数	対前年同月増減率(%)
現 金 給 与 総 額 (円)	378,715	1.3	103,685	0.8
きまって支給する給与 (円)	353,571	0.7	102,046	1.0
所 定 内 給 与 (円)	320,462	0.1	97,507	0.7
特別に支払われた給与 (円)	25,144	10.2	1,639	△ 4.9
出 勤 日 数 (日)	19.5	※ 0.0	15.7	※△ 0.1
総 実 労 働 時 間 (時間)	164.7	0.5	94.4	△ 0.2
所 定 内 労 働 時 間 (時間)	148.2	△ 0.1	90.4	△ 0.6
所 定 外 労 働 時 間 (時間)	16.5	7.1	4.0	8.1
本 月 末 常 用 労 働 者 数 (千人)	20,290	0.3	6,632	0.4
入 職 率 (%)	1.14	※△ 0.05	2.83	※△ 0.23
離 職 率 (%)	1.57	※△ 0.15	3.94	※△ 0.03

注 ※は差を示す。

物価と家計の動き

京都市消費者物価指数 平成26年5月速報

平成22年 (= 100) 基準

— 総合指数は 104.3 前月比 0.5%の上昇 前年同月比 4.0%の上昇 —
 — 生鮮食品を除く総合は 104.1 前月比 0.5%の上昇 前年同月比 3.6%の上昇 —

概況

1 総合指数 104.3 となり、前月比は 0.5% 上昇、前年同月比は 4.0% 上昇しました。
 前年同月比は平成 25 年 6 月以降 12 か月連続の上昇です。

2 生鮮食品を除く総合指数 104.1 となり、前月比は 0.5% 上昇、前年同月比は 3.6% 上昇しました。
 前年同月比は平成 25 年 5 月以降 13 か月連続の上昇です。

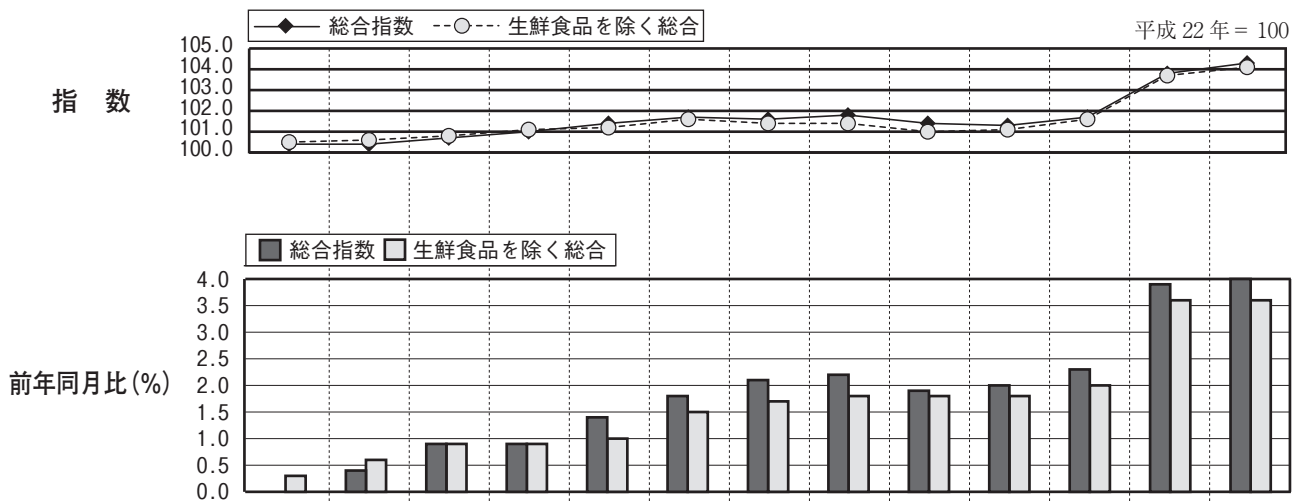
3 前月からの動き
 (上昇したもの)

光熱・水道 4.1%、食料 0.6%、
 交通・通信 0.3%、被服及び履物 0.3%、
 諸雑費 0.1%

4 前年同月との比較
 (上昇したもの)

食料 6.4%、光熱・水道 9.2%、
 教養娯楽 4.0%、諸雑費 6.1%、
 交通・通信 3.3%、家具・家事用品 4.1%、
 被服及び履物 2.2%、教育 1.8%、
 保健医療 1.8%、住居 0.1%

5 総合指数の推移



年月	平成25年								平成26年				
	5月	6月	7月	8月	9月	10月	11月	12月	1月	2月	3月	4月	5月
総合指数	100.4	100.4	100.7	101.0	101.4	101.7	101.6	101.8	101.4	101.3	101.7	103.8	104.3
前月比 (%)	0.5	0.0	0.3	0.3	0.4	0.3	△0.2	0.3	△0.5	0.0	0.4	2.0	0.5
前年同月比 (%)	0.0	0.4	0.9	0.9	1.4	1.8	2.1	2.2	1.9	2.0	2.3	3.9	4.0
生鮮食品を除く総合指数	100.5	100.6	100.8	101.1	101.2	101.6	101.4	101.4	101.0	101.1	101.6	103.7	104.1
前月比 (%)	0.5	0.1	0.2	0.3	0.2	0.4	△0.2	0.1	△0.5	0.1	0.5	2.1	0.5
前年同月比 (%)	0.3	0.6	0.9	0.9	1.0	1.5	1.7	1.8	1.8	1.8	2.0	3.6	3.6

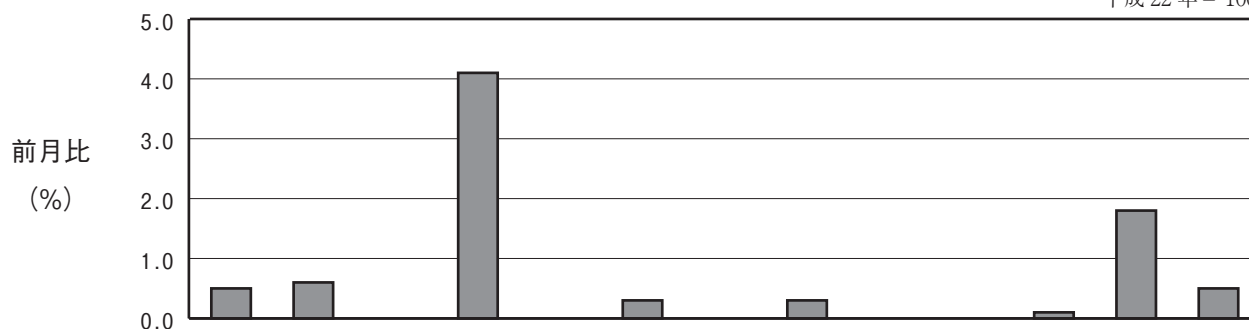
26年5月は速報値

(注1) 総務省統計局『小売物価統計調査』の調査票情報を独自集計したものです。
 (注2) 当月分の数値は、当月中旬調査に基づき府独自に集計した速報値であり、後日総務省統計局から発表される確報値と異なることがあります。
 (注3) 費目・品目の配列は、寄与度（総合指数の上昇率に対する影響度）の大きいものから順になっています。
 なお、本資料の寄与度は実際の寄与度に100を乗じた数値です。
 (注4) 前月比及び前年同月比は端数処理前の指数値を用いて計算しているため、公表された指数値を用いて計算した値とは一致しない場合があります。

費目別

1 前月からの動き

平成22年 = 100



費目	総合	食料	住居	光熱・水道	家具・家事用品	被服及び履物	保健医療	交通・通信	教育	教養娯楽	諸雑費	生鮮食品	生鮮食品を除く総合
指数	104.3	105.2	100.3	123.1	94.5	105.6	100.3	105.4	101.0	99.6	110.2	108.9	104.1
前月比 (%)	0.5	0.6	0.0	4.1	0.0	0.3	0.0	0.3	0.0	0.0	0.1	1.8	0.5
寄与度	-	15.92	△0.63	32.20	0.10	1.31	△0.05	3.21	0.00	0.18	0.66	8.00	44.90

今月の生鮮食品

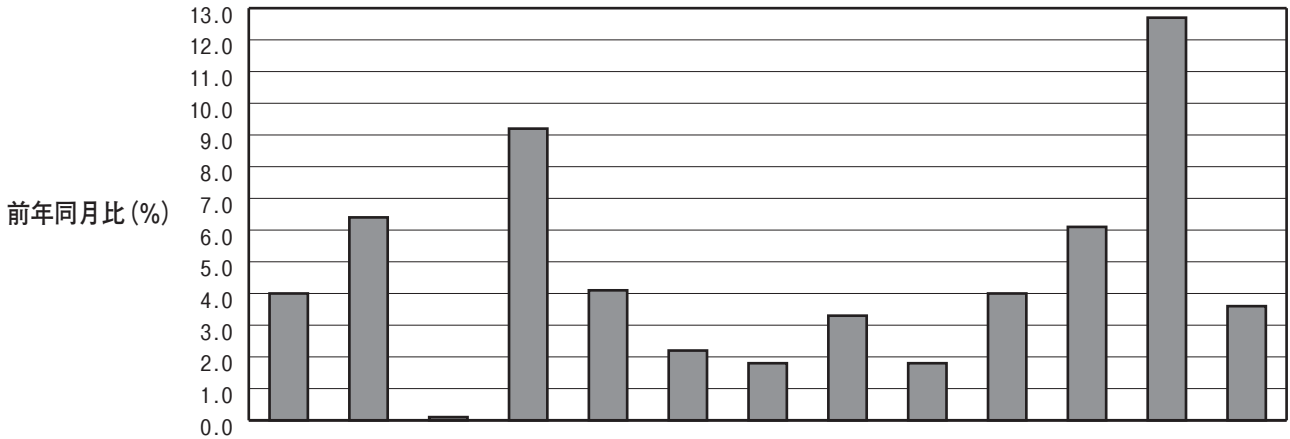
生鮮魚介	0.9%	(値上がり) たこなど (値下がり) さけなど
生鮮野菜	△0.8%	(値上がり) さといも、ほうれんそうなど (値下がり) たまねぎなど
生鮮果物	9.1%	(値上がり) すいか(出回り)、りんご(ふじ)、メロン(出回り)など (値下がり) グレープフルーツなど

上昇した主なもの

(10大費目)	(中分類)	(品目)
光熱・水道	電気代	4.9% 電気代
	ガス代	4.2% 都市ガス代など
	上下水道料	2.9% 水道料、下水道料
食料	生鮮果物(再掲)	9.1% すいか(出回り)、りんご(ふじ)、メロン(出回り)など
	調理食品	2.0% うなぎかば焼きなど
	菓子類	1.5% ケーキなど
交通・通信	通信	0.8% 固定電話通信料、携帯電話通信料
被服及び履物	洋服	0.4% 女兒スカートなど
諸雑費	身の回り用品	0.5% ハンドバッグなど

2 前年同月との比較

平成 22 年 = 100



費目	総合	食料	住居	光熱・水道	家具・家事用品	被服及び履物	保健医療	交通・通信	教育	教養娯楽	諸雑費	生鮮食品	生鮮食品を除く総合
指数	104.3	105.2	100.3	123.1	94.5	105.6	100.3	105.4	101.0	99.6	110.2	108.9	104.1
前年同月比 (%)	4.0	6.4	0.1	9.2	4.1	2.2	1.8	3.3	1.8	4.0	6.1	12.7	3.6
寄与度	-	171.28	2.46	71.15	11.04	9.42	7.79	35.15	8.09	42.95	38.15	51.81	345.66

上昇した主なもの

(10大費目)	(中分類)	(品目)
食料	調理食品	うなぎかば焼き、すし(弁当)、弁当など
	肉類	牛肉(国産品、輸入品)、豚肉(ロース)など
	生鮮魚介	えび、ぶり、さけなど
光熱・水道	電気代	電気代
	ガス代	都市ガス代など
	上下水道料	水道料
教養娯楽	教養娯楽サービス	外国バック旅行、宿泊料、月謝(水泳)など
	教養娯楽用品	トレーニングパンツ、ペットフード(ドッグフード、キャットフード)など
	書籍・他の印刷物	新聞代(全国、地方・ブロック紙)など
諸雑費	身の回り用品	ハンドバッグ(輸入品を含む)など
	他の諸雑費	傷害保険料など
	理美容用品	電気かみそりなど
交通・通信	交通	高速自動車国道料金、タクシー代、一般路線バス代など
	自動車等関係費	ガソリン、自転車など
	通信	携帯電話通信料、固定電話通信料、携帯電話機など
家具・家事用品	家庭用耐久財	ルームエアコン、ガステーブルなど
	家事用消耗品	洗濯用洗剤、台所用洗剤など
	家事雑貨	ビニールホースなど
被服及び履物	シャツ・セーター類	婦人Tシャツ(半袖)など
	履物類	男子靴など
	下着類	婦人ショーツなど
教育	補習教育	補習教育(中学校)など
	授業料等	公立高校授業料など
保健医療	医薬品・健康保持用摂取品	サプリメントなど
	保健医療サービス	診療代など
	保健医療用品・器具	生理用ナプキンなど
住居	設備修繕・維持	塀工事費、左官手間代など

第1表 京都市中分類指数

平成22年 = 100

項目	京都市 (速報) 26年5月			京都市 (確報) 26年4月			全国 (確報) 26年4月		
	指数	前月比 (%)	前年同月比 (%)	指数	前月比 (%)	前年同月比 (%)	指数	前月比 (%)	前年同月比 (%)
総合	104.3	0.5	4.0	103.8	2.0	3.9	103.1	2.1	3.4
食料	105.2	0.6	6.4	104.6	2.5	5.7	103.8	2.5	5.0
穀類	106.6	△0.5	3.1	107.2	1.7	3.8	102.1	2.8	0.9
魚介類	113.8	0.3	11.4	113.4	4.3	10.7	111.4	2.7	11.0
肉類	107.1	△0.1	9.6	107.2	5.2	10.3	105.9	2.8	7.8
乳卵類	104.6	0.4	9.3	104.1	2.5	8.0	104.5	2.7	7.6
野菜・海藻	99.1	△0.4	8.0	99.5	0.7	6.9	99.7	1.3	6.5
果物	122.0	8.6	9.2	112.3	0.5	5.1	109.4	△0.9	8.5
油脂・調味料	102.3	△2.3	3.2	104.7	2.2	5.6	101.9	2.9	5.5
菓子類	101.3	1.5	3.7	99.9	2.2	3.2	102.2	3.0	2.7
調理食品	109.5	2.0	10.0	107.3	2.4	5.8	105.4	3.2	4.9
飲料	97.9	0.8	4.3	97.1	0.6	2.3	99.4	2.6	2.7
酒類	101.4	0.4	2.2	101.0	2.3	2.3	100.0	3.7	3.1
外食	103.6	0.1	3.8	103.5	2.8	4.0	103.5	2.4	3.4
住居	100.3	0.0	0.1	100.4	0.4	0.1	99.1	0.3	0.0
家賃	100.4	0.0	△0.1	100.4	0.1	0.0	98.7	0.0	△0.4
設備修繕・維持	100.0	0.0	1.9	100.0	3.3	1.5	102.4	2.5	2.7
光熱	123.1	4.1	9.2	118.3	1.3	11.3	116.8	1.1	6.9
水道	130.2	4.9	9.1	124.1	1.1	17.3	122.5	1.2	10.1
電気代	123.6	4.2	10.2	118.7	2.0	8.2	114.4	1.1	6.0
ガス代	140.9	0.0	10.9	140.9	7.0	6.9	139.2	2.8	7.9
他の光熱	107.7	2.9	7.7	104.6	0.0	4.6	101.3	0.1	0.5
上下水道料	94.5	0.0	4.1	94.5	2.6	4.2	95.4	4.2	5.4
家具	79.2	△1.2	5.5	80.2	2.6	9.1	83.1	5.9	9.4
家事用品	90.8	3.2	3.2	88.0	2.2	0.5	94.8	2.9	1.1
家庭用耐久財	102.7	0.0	4.7	102.7	5.5	△0.3	104.4	4.6	2.6
室内装備品	106.7	1.5	2.1	105.1	2.3	0.6	105.4	2.9	3.7
寝具類	101.0	△0.6	4.8	101.6	2.3	5.1	100.5	4.1	5.5
家事雑貨	103.2	0.1	2.6	103.0	2.4	2.4	101.5	2.4	2.4
家事用消耗品	105.6	0.3	2.2	105.2	3.2	1.9	103.6	4.2	2.2
家事サービス	103.3	0.4	0.8	102.9	0.1	0.2	103.7	2.0	1.9
被服及び履物	107.8	0.0	1.2	107.8	5.4	3.7	105.1	3.6	3.8
衣料	103.1	0.4	0.7	102.7	△0.2	0.0	103.7	1.9	1.8
和服	110.4	0.1	4.5	110.3	9.1	4.1	105.7	9.3	2.4
洋服	113.7	0.6	4.4	113.1	11.9	3.3	106.7	12.2	1.5
シャツ・セーター類	102.0	△1.1	4.6	103.1	1.9	6.2	103.5	3.4	4.5
シャツ・セーター類	107.9	0.3	3.8	107.5	2.5	4.0	99.8	2.4	2.0
下着類	96.1	1.0	△3.1	95.1	△0.1	△2.3	100.5	2.4	1.6
履物類	105.6	0.0	5.3	105.6	2.9	5.3	104.7	3.3	4.0
他の被服類	100.3	0.0	1.8	100.3	2.2	1.6	99.7	2.2	1.9
被服関連サービス	100.4	0.3	3.9	100.1	3.7	4.3	97.9	3.9	3.7
保健医療	98.1	△0.4	1.6	98.6	3.7	0.2	98.5	2.9	1.4
医薬品・健康保持用摂取品	101.1	0.0	0.9	101.1	0.9	0.9	101.2	1.0	1.0
保健医療用品・器具	105.4	0.3	3.3	105.1	2.5	3.1	106.1	2.5	3.2
保健医療サービス	106.4	0.0	6.0	106.4	5.5	6.0	106.6	4.8	5.9
交通・通信	108.3	0.1	2.2	108.2	1.3	1.5	108.9	2.2	2.6
交通	100.5	0.8	2.8	99.7	2.1	3.2	100.1	2.1	3.3
自動車等関係費	101.0	0.0	1.8	101.0	0.9	1.8	101.1	1.8	2.3
通信	99.7	0.0	0.6	99.7	0.6	0.6	99.3	1.7	1.7
教育	108.5	0.0	1.7	108.5	1.7	1.7	108.3	1.7	1.7
授業料等	103.4	0.0	4.8	103.4	1.7	4.8	104.4	2.1	3.6
教科書・学習参考教材	99.6	0.0	4.0	99.6	3.7	4.6	97.6	3.7	4.5
補習教育	74.4	3.1	△0.2	72.2	4.8	△0.4	65.5	2.6	3.2
教養娯楽	102.8	△0.5	6.9	103.3	4.8	7.6	103.2	4.4	7.2
教養娯楽用耐久財	103.7	0.0	2.9	103.7	2.8	2.9	103.9	2.8	3.0
教養娯楽用品	105.1	△0.4	4.4	105.6	3.4	5.3	103.2	3.9	4.1
書籍・他の印刷物	110.2	0.1	6.1	110.1	2.7	5.8	109.3	2.0	4.8
教養娯楽サービス	102.4	0.0	1.7	102.4	1.8	1.7	101.8	2.3	2.2
諸雑費	98.9	0.1	2.9	98.9	3.7	1.6	100.7	3.2	2.6
理美容サービス	118.5	0.5	15.0	117.9	6.9	14.9	113.1	2.8	9.1
理美容用品	131.6	0.0	4.2	131.6	4.2	4.2	131.6	4.2	4.2
身の回り用品	113.7	0.0	6.8	113.7	0.1	6.8	112.6	0.1	6.7
たばこ	108.9	1.8	12.7	106.9	1.6	11.0	105.6	0.6	10.0
他の諸雑費	120.1	0.9	16.8	119.1	5.2	16.3	112.6	2.3	12.7
生鮮食品	95.7	△0.8	11.1	96.5	△0.7	9.6	98.5	0.3	8.5
生鮮魚介	122.8	9.1	9.7	112.6	0.4	5.4	109.4	△1.1	8.7
生鮮野菜	104.1	0.5	3.6	103.7	2.1	3.6	103.0	2.2	3.2
生鮮果物	104.5	0.3	5.3	104.1	2.6	4.7	103.4	2.8	4.1
生鮮食品を除く総合	105.1	0.6	4.8	104.5	2.4	4.7	103.9	2.5	4.1
生鮮食品を除く食料	100.2	△0.3	0.6	100.5	1.7	0.7	100.2	1.1	1.0
持家の帰属家賃を除く総合	100.2	△0.5	△0.2	100.8	0.7	0.3	98.4	0.0	△0.5
持家の帰属家賃を除く住居	104.9	0.6	4.4	104.4	2.5	4.4	103.8	2.6	3.9
持家の帰属家賃を除く家賃	127.5	3.7	9.4	123.0	2.0	11.9	122.2	2.0	7.9
持家の帰属家賃及び生鮮食品を除く総合	101.8	0.2	2.4	101.6	1.9	2.3	100.6	2.0	2.3
エネルギー	101.1	0.0	1.7	101.1	0.9	1.7	101.3	1.8	2.2
食料(酒類を除く)及びエネルギーを除く総合	99.9	0.0	3.8	99.9	3.5	4.3	98.0	3.3	4.2
教育関係費	100.6	0.6	3.2	99.9	2.2	2.5	100.6	2.3	2.4
教養娯楽関係費									
情報通信関係費									

第2表 京都市消費者物価指数の推移

平成22年 = 100

費目	総合			食料			住居			光熱・水道		
	指数		前年比 (%)	指数		前年比 (%)	指数		前年比 (%)	指数		前年比 (%)
平成21年平均	100.9		△ 0.9	100.7		△ 1.0	101.0		0.2	101.9		△ 1.2
22	100.0		△ 0.9	100.0		△ 0.7	100.0		△ 1.0	100.0		△ 1.8
23	100.1		0.1	99.8		△ 0.2	100.7		0.7	102.2		2.2
24	100.0		△ 0.1	100.0		0.2	100.5		△ 0.2	105.9		3.6
25	100.6		0.6	100.1		0.2	100.2		△ 0.3	112.4		6.2
月	指数	前月比 (%)	前年同月比 (%)	指数	前月比 (%)	前年同月比 (%)	指数	前月比 (%)	前年同月比 (%)	指数	前月比 (%)	前年同月比 (%)
平成25年 5月	100.4	0.5	0.0	98.8	△ 0.1	△ 1.6	100.2	0.0	△ 0.2	112.8	6.1	7.2
6	100.4	0.0	0.4	98.8	△ 0.1	△ 1.3	100.2	0.0	△ 0.3	114.2	1.3	8.2
7	100.7	0.3	0.9	99.3	0.6	0.2	100.1	△ 0.1	△ 0.4	115.3	0.9	8.8
8	101.0	0.3	0.9	99.5	0.2	0.5	100.1	0.0	△ 0.3	116.9	1.4	9.3
9	101.4	0.4	1.4	100.9	1.4	1.8	100.1	0.0	△ 0.3	117.2	0.2	9.6
10	101.7	0.3	1.8	101.2	0.3	2.0	100.2	0.0	△ 0.3	117.2	0.0	9.8
11	101.6	△ 0.2	2.1	101.4	0.2	2.4	100.2	0.0	△ 0.2	116.6	△ 0.5	9.6
12	101.8	0.3	2.2	102.3	0.8	3.0	100.4	0.2	0.0	116.2	△ 0.4	9.3
26年 1	101.4	△ 0.5	1.9	102.2	△ 0.1	1.3	100.3	△ 0.1	0.0	115.8	△ 0.4	9.6
2	101.3	0.0	2.0	102.0	△ 0.2	2.0	100.3	0.0	0.1	115.9	0.1	10.0
3	101.7	0.4	2.3	102.0	0.1	2.9	99.9	△ 0.4	△ 0.2	116.7	0.7	10.9
4	103.8	2.0	3.9	104.6	2.5	5.7	100.4	0.4	0.1	118.3	1.3	11.3
5P	104.3	0.5	4.0	105.2	0.6	6.4	100.3	0.0	0.1	123.1	4.1	9.2

費目	家具・家事用品			被服及び履物			保健医療			交通・通信		
	指数		前年比 (%)	指数		前年比 (%)	指数		前年比 (%)	指数		前年比 (%)
平成21年平均	104.0		△ 3.9	100.6		0.4	101.1		0.0	99.1		△ 3.5
22	100.0		△ 3.9	100.0		△ 0.6	100.0		△ 1.1	100.0		0.9
23	95.6		△ 4.4	101.3		1.3	99.3		△ 0.7	100.9		0.9
24	92.0		△ 3.8	101.8		0.5	98.6		△ 0.8	101.1		0.2
25	90.5		△ 1.6	102.3		0.5	98.5		0.0	102.1		1.0
月	指数	前月比 (%)	前年同月比 (%)	指数	前月比 (%)	前年同月比 (%)	指数	前月比 (%)	前年同月比 (%)	指数	前月比 (%)	前年同月比 (%)
平成25年 5月	90.8	0.1	△ 1.2	103.3	0.0	△ 0.5	98.5	△ 0.2	0.0	102.0	0.1	0.3
6	91.4	0.7	△ 1.5	103.0	△ 0.3	0.4	98.6	0.0	△ 0.5	102.0	△ 0.1	1.3
7	91.1	△ 0.3	△ 1.4	100.8	△ 2.1	0.8	98.8	0.2	△ 0.3	102.4	0.4	2.1
8	90.4	△ 0.8	△ 1.7	99.2	△ 1.6	0.2	98.4	△ 0.4	△ 0.4	103.2	0.7	2.2
9	90.4	0.0	△ 1.5	105.5	6.4	1.1	98.5	0.1	△ 0.8	102.9	△ 0.3	1.9
10	90.9	0.6	△ 0.9	105.1	△ 0.4	1.0	98.8	0.3	△ 0.4	102.7	△ 0.2	1.4
11	91.2	0.4	1.0	104.8	△ 0.3	△ 0.2	98.5	△ 0.4	△ 0.1	102.5	△ 0.2	2.0
12	90.4	△ 0.9	0.1	104.5	△ 0.3	△ 0.6	98.3	△ 0.2	△ 0.1	102.5	0.1	1.8
26年 1	91.6	1.3	1.8	96.7	△ 7.5	△ 1.4	98.2	△ 0.1	△ 0.2	102.5	△ 0.1	1.7
2	90.6	△ 1.0	0.8	97.8	1.2	△ 0.7	98.2	0.0	△ 0.1	102.2	△ 0.2	1.2
3	92.0	1.6	3.4	102.0	4.3	0.6	98.2	0.0	△ 0.5	102.5	0.2	1.0
4	94.5	2.6	4.2	105.2	3.2	1.9	100.3	2.2	1.6	105.1	2.5	3.1
5P	94.5	0.0	4.1	105.6	0.3	2.2	100.3	0.0	1.8	105.4	0.3	3.3

費目	教育			教養娯楽			諸雑費			生鮮食品を除く総合		
	指数		前年比 (%)	指数		前年比 (%)	指数		前年比 (%)	指数		前年比 (%)
平成21年平均	106.1		1.1	101.2		△ 1.7	98.7		0.1	101.1		△ 0.6
22	100.0		△ 5.7	100.0		△ 1.2	100.0		1.4	100.0		△ 1.1
23	98.4		△ 1.6	97.4		△ 2.6	103.3		3.3	100.1		0.1
24	98.8		0.3	96.0		△ 1.5	101.7		△ 1.6	99.9		△ 0.1
25	99.1		0.3	95.4		△ 0.6	104.2		2.5	100.6		0.6
月	指数	前月比 (%)	前年同月比 (%)	指数	前月比 (%)	前年同月比 (%)	指数	前月比 (%)	前年同月比 (%)	指数	前月比 (%)	前年同月比 (%)
平成25年 5月	99.1	0.0	0.2	95.8	0.6	△ 1.4	103.9	△ 0.2	2.0	100.5	0.5	0.3
6	99.1	0.0	0.2	95.4	△ 0.4	△ 0.4	103.9	0.0	2.1	100.6	0.1	0.6
7	99.1	0.0	0.2	96.6	1.2	△ 0.7	104.6	0.7	3.3	100.8	0.2	0.9
8	99.1	0.0	0.2	97.6	1.1	△ 1.6	104.6	0.0	2.8	101.1	0.3	0.9
9	99.1	0.0	0.2	95.8	△ 1.8	△ 0.6	104.3	△ 0.3	2.4	101.2	0.2	1.0
10	99.1	0.0	0.2	96.7	0.9	0.9	106.9	2.5	5.2	101.6	0.4	1.5
11	99.1	0.0	0.2	95.6	△ 1.2	1.7	106.4	△ 0.5	5.1	101.4	△ 0.2	1.7
12	99.1	0.0	0.2	96.2	0.6	2.4	106.6	0.2	5.2	101.4	0.1	1.8
26年 1	99.1	0.0	0.2	95.0	△ 1.2	2.6	106.7	0.1	6.0	101.0	△ 0.5	1.8
2	99.1	0.0	0.2	95.5	0.5	2.4	106.6	△ 0.1	5.2	101.1	0.1	1.8
3	100.0	0.9	1.1	96.1	0.6	2.4	107.3	0.6	4.0	101.6	0.5	2.0
4	101.0	0.9	1.8	99.6	3.7	4.6	110.1	2.7	5.8	103.7	2.1	3.6
5P	101.0	0.0	1.8	99.6	0.0	4.0	110.2	0.1	6.1	104.1	0.5	3.6

P：速報値（注）前年比は各基準年の公表値とし、基準改定での再計算は行っていない。（斜体部分）

第3表 京都市財・サービス分類指数

平成22年 = 100

財・サービス分類	平成26年			平成26年			平成25年 5月
	5月	前月比 (%)	前年同月比 (%)	4月	前月比 (%)	前年同月比 (%)	
総合	104.3	0.5	4.0	103.8	2.0	3.9	100.4
財	106.2	1.1	6.1	105.1	2.7	6.0	100.0
生鮮食品を除く財	105.9	1.1	5.2	104.7	2.7	5.2	100.6
農水畜産物	108.3	0.8	10.2	107.4	2.7	9.4	98.3
生鮮商品	108.1	0.9	11.8	107.2	2.9	11.0	96.7
他の農水畜産物	110.1	0.5	△1.4	109.6	1.3	△2.4	111.7
米類	110.4	0.5	△1.7	109.9	1.2	△2.7	112.4
工業製品	102.3	0.4	4.5	101.8	3.1	3.9	97.9
食料工業製品	104.0	0.6	5.4	103.4	2.2	4.3	98.7
繊維製品	105.1	0.4	2.4	104.7	3.5	1.6	102.6
石油製品	127.1	0.4	9.0	126.6	3.8	6.3	116.6
他の工業製品	96.7	0.3	3.5	96.4	3.9	3.9	93.4
電気・都市ガス・水道	125.4	4.4	10.1	120.1	1.2	13.1	113.9
出版物	103.9	0.0	2.8	104.0	2.8	2.9	101.1
サービス	102.7	0.0	2.0	102.6	1.4	2.0	100.6
持家の帰属家賃を除くサービス	103.7	0.0	3.0	103.7	2.0	3.1	100.7
公共サービス	104.5	0.1	3.0	104.3	1.8	2.7	101.5
公営・都市再生機構・公社家賃	100.3	△1.1	△0.1	101.5	1.6	0.7	100.4
家事関連サービス	108.8	0.5	3.2	108.3	0.0	2.6	105.4
医療・福祉関連サービス	101.7	0.0	0.7	101.7	0.7	0.7	100.9
運輸・通信関連サービス	106.5	0.4	6.2	106.1	5.5	5.8	100.3
教育関連サービス	87.2	0.0	8.0	87.2	8.0	8.0	80.7
教養娯楽関連サービス	101.5	0.0	4.1	101.5	2.4	4.1	97.5
一般サービス	102.1	0.0	1.7	102.1	1.2	1.8	100.4
外食	103.6	0.1	3.8	103.5	2.8	4.0	99.8
民営家賃	100.2	△0.1	△0.2	100.3	0.1	△0.1	100.4
民営家賃（木造）	100.8	0.0	0.0	100.8	0.0	0.0	100.8
民営家賃（非木造）	100.1	△0.1	△0.2	100.2	0.1	△0.1	100.3
持家の帰属家賃	100.4	0.1	0.0	100.3	0.0	△0.1	100.4
持家の帰属家賃（木造）	101.0	0.0	0.0	101.0	0.0	0.0	101.0
持家の帰属家賃（非木造）	99.0	0.2	△0.2	98.8	0.0	△0.3	99.1
他のサービス	103.6	△0.1	3.1	103.7	2.2	3.4	100.5
家事関連サービス	103.6	0.0	3.1	103.6	2.0	3.1	100.5
医療・福祉関連サービス	101.4	0.0	0.8	101.4	0.8	0.9	100.6
教育関連サービス	101.5	0.0	1.6	101.5	0.6	1.6	100.0
通信・教養娯楽関連サービス	104.9	△0.2	4.1	105.1	3.2	4.7	100.8
<< 別掲 >>							
耐久消費財	83.6	0.8	0.7	82.9	3.8	2.0	83.0
半耐久消費財	106.0	0.5	3.9	105.5	3.7	3.4	102.0
非耐久消費財	109.5	1.2	7.2	108.2	2.4	7.0	102.1
公共料金	111.7	1.6	5.4	110.0	1.7	6.1	106.0

小売物価統計調査報告 平成 26 年 5 月速報

京都市 主要品目小売価格

(単位：円)

費目	品目名(単位)	26年5月 価格	26年4月 価格	25年5月 価格	費目	品目名(単位)	26年5月 価格	26年4月 価格	25年5月 価格
食	米 (コシヒカリ・5kg入り)	2,300	2,363	2,390	家具・家事用品	灯油 (白灯油・詰め替え売り・店頭売り・18L)	1,993	1,993	1,797
	食パン (1kg)	460	465	454		水道料 (1か月・20m ³)	2,959	2,877	2,615
	即席めん (カップ入り)	141	137	137		電気洗濯機 (全自動洗濯機・インバーター内蔵・容量7.0kg)	71,155	74,157	51,333
	まぐろ (めばち又はきはだ・刺身用・さく・100g)	367	372	345		ルームエアコン (壁掛・70W・自動清掃・高性能機能付き)	215,905	220,523	197,450
	たいてい (まだい・刺身用・さく・100g)	522	529	512		食堂セット (テーブル1台・いす4脚・ラック付)	63,301	63,301	59,800
	ぶり (切り身・100g)	291	300	243		カーペット (ガク付100を除く化学繊維100・140×200程度)	13,942	13,399	13,187
	えび (輸入・冷凍・100g)	319	306	238		布団 (敷きふとん・敷き・綿100・巻きたて・厚50・面丈1700)	8,089	8,089	7,253
	塩さけ (ぎんざけ・切り身・100g)	163	155	132		皿 (洋・ミト・径23～24cm)	450	475	470
	たらこ (並・100g)	419	438	445		なべ (両手・アルミ・2.6～3L)	1,774	1,734	1,697
	かまぼこ (蒸し・100g)	120	145	147		照明ランプ (環形・3波長形・30W形)	1,008	1,008	980
	魚みそ漬 (さわら又はさけ・並・100g)	187	189	175	トイレトパーパー (再生紙・白・55又は60m・12ロール入り)	268	265	261	
	牛肉 (国産品・ロース・100g)	902	932	823	洗濯用洗剤 (合成・液体・詰め替え・袋入り・1.0kgあたり)	332	344	...	
	豚肉 (ロース・黒豚を除く・100g)	287	291	264	振袖 (注文仕立上り・あわせ・絹100)	294,963	294,963	290,925	
	鶏肉 (もも肉・100g)	149	144	135	背広服 (夏物・ジグザグ上下・半裏又は番裁き・毛100・百貨店ブランド)	69,120	69,120	61,950	
	ハム (ロース・100g)	201	196	207	スカート (春夏物・化学繊維100)	11,049	11,049	9,716	
	牛乳 (店頭・紙容器・1000ml入り)	192	191	179	男児ズボン (長ズボン・綿100又は綿95以上化繊混用)	1,677	1,591	1,450	
	ヨーグルト (プレーン・1kg)	369	362	...	女児スカート (キヨロット含・綿100又は綿と化繊混用)	1,587	1,491	1,447	
	鶏卵 (L・10個入り)	225	234	203	スポーツシャツ (半袖・ポリエステル・綿100又は綿とポリエステル混用)	3,018	3,048	2,148	
	キャベツ (1kg)	168	165	156	婦人Tシャツ (半袖・綿100)	1,167	1,291	1,200	
	ほうれんそう (1kg)	874	702	794	男子靴 (短靴・黒・牛革)	16,817	16,817	15,720	
	ねぎ (青ねぎ・1kg)	915	949	962	婦人靴 (ハンプス・牛革)	9,581	9,581	9,315	
	じゃがいも (1kg)	353	333	276	男子靴下 (綿と化繊混用・無地)	460	441	424	
	たまねぎ (1kg)	253	294	185	洗濯代 (背広上下・ドライクリーニング)	910	910	862	
	きゅうり (1kg)	449	462	385	ドリンク剤 (指定医薬部外品・箱入り・100ml・10本)	994	986	966	
	トマト (1kg)	583	578	533	紙おむつ (乳幼児用・ナフ型・L・42～44枚入り・10枚あたり)	309	309	...	
	のり (焼きのり・全形10枚入り)	324	313	320	眼鏡 (プラスチックレンズ・近視用・樹脂フレーム)	21,963	21,963	21,497	
	豆腐 (木綿・1kg)	250	250	...	タクシー代 (初乗運賃)	592	592	...	
キムチ (はくさい・1kg)	890	885	...	自転車 (26型・3段変速)	37,625	37,431	34,367		
りんご (ふじ・1kg)	604	493	521	自動車ガソリン (レギュラー・現金・1L)	168	167	155		
メロン (ネット系・1kg)	764	...	701	車庫借料 (月極・屋根なし・1か月)	14,833	14,833	14,833		
いちご (1kg)	1,549	1,346	...	私立高校授業料 (年額)	550,086	550,086	431,286		
バナナ (フィリピン産・1kg)	263	246	249	私立大学授業料 (年額・法文経系・府内)	801,338	801,338	799,834		
食用油 (キャノーラ油・1000g入り)	304	318	296	学習参考書 (英国数の平均)	1,351	1,351	1,314		
しょう油 (濃口・1L入り)	251	253	238	学習塾月謝 (小学生・国算理社4科目・週2又は3日)	27,000	27,000	26,250		
みそ (カップ・750g入り)	369	373	381	テレビ (液晶TV型・デジタル2チューナー・HD対応・LEDバックライト)	54,160	50,883	57,633		
まんじゅう (蒸し・小麦粉製・あざきあん入り・100g)	68	69	62	パソコン (ノート型)	159,420	161,912	112,200		
ケーキ (いちごショート・100g)	413	399	410	O A 用紙 (北用紙・A4・白・64g/㎡・500枚)	329	329	323		
アイスクリーム (カップ・120ml入り)	228	228	236	トレーニングパンツ (ロングパンツ・ポリエステル100)	7,653	7,653	6,760		
弁当 (にぎりずし・8～10個入り)	621	621	548	切り花 (さく・輪もの)	199	199	188		
うなぎかば焼き (国産品・長焼き・100g)	1,345	1,167	940	ペットフード (ドッグフード・総合栄養食・成犬用・ドッグフード・袋入り・2kg)	2,033	2,076	1,932		
からあげ (鶏肉・骨なし・並・100g)	166	176	157	新聞代 (地方紙・1か月)	4,037	4,037	3,925		
緑茶 (せん茶・中・100g)	384	382	395	宿泊料 (民営宿泊施設・休前日・1泊朝食付き)	19,441	20,426	17,929		
インスタントコーヒー (瓶・100gあたり)	723	723	...	月謝 (スイミングクラブ・児童コース・週1回)	7,201	7,201	6,708		
野菜ジュース (野菜汁50%・果汁50%・紙容器・200ml)	96	88	93	映画観覧料 (大人)	1,800	1,800	1,800		
ビール (350ml入り・6缶入り)	1,124	1,109	1,113	獣医代 (狂犬病予防接種料・注射済票交付手数料を除く)	2,400	2,400	2,400		
カレーライス	752	752	703	理髪料 (男性・カット・シャンプー・顔そり)	3,394	3,394	3,390		
焼肉 (牛カルビ・並・1人前)	826	826	755	ヘアカット代 (ブロー込み・ショート・女性)	3,382	3,382	3,331		
コーヒー (外食)	401	401	388	シャンプー (詰め替え用・袋・340～440ml入り・1000ml)	1,229	1,224	...		
ビール (外食・500ml入り)	556	556	537	化粧水 (セラム・ポリエステル容器・200ml入り)	1,215	1,238	1,199		
家賃 (民営・1か月・3.3㎡)	5,412	5,354	5,220	ハンドバッグ (26～30cm・国産・牛革)	18,284	16,704	14,750		
塀工事費 (ブロック・鉄筋・1㎡)	14,100	14,100	11,875	腕時計 (男性用・クォーツ・太陽電池・770g・ステンレス)	41,040	41,040	39,900		
住居					諸雑費				

- 総務省統計局『小売物価統計調査』の調査票情報を独自集計したものです。
- 価格は、調査価格を単純平均し、円未満を四捨五入しています。
- 当月分の価格は、速報値であり、後日総務省統計局から発表される確報値と異なることがあります。
- 「…」は、季節品目又は銘柄改正のため、対応する価格がないことを表します。
- 私立高校授業料は平成22年4月から高等学校等就学支援金を反映した年額となっています。

家計調査報告 平成26年3月速報

勤労者1世帯当たり1か月間の収入と支出（京都市）

項 目	26年3月（速報値）			25年3月		25年平均 実 数	全国26年3月（速報値）	
	実 数	構成比	対前年同月 増 加 率	実 数	構成比		実 数	対前年同月 増 加 率
集 計 世 帯 数（世 帯）	41	-	-	38	-	38	3,965	* 3,968
世 帯 人 員（人）	3.48	-	-	3.48	-	3.49	3.41	* 3.43
有 業 人 員（人）	1.96	-	-	1.75	-	1.69	1.67	* 1.71
世 帯 主 の 年 齢（歳）	52.1	-	-	50.7	-	50.0	47.9	* 48.1
実 収 入	526,217円	100.0%	12.5%	467,821円	100.0%	573,159円	438,145円	△ 1.4%
経 常 収 入	518,408	98.5	11.4	465,422	99.5	565,670	427,195	△ 1.7
勤 め 先 収 入	508,513	96.6	14.2	445,293	95.2	533,333	419,801	△ 1.7
世 帯 主 収 入	421,345	80.1	5.9	397,816	85.0	469,228	359,041	△ 1.4
（うち男）	416,877	79.2	5.7	394,537	84.3	464,632	344,932	△ 1.5
定 期 収 入	406,160	77.2	5.2	386,140	82.5	388,260	346,563	△ 1.0
臨 時 収 入・賞 与	15,185	2.9	30.1	11,676	2.5	80,969	12,479	△ 10.7
世 帯 主 の 配 偶 者 の 収 入	74,727	14.2	59.8	46,770	10.0	59,759	53,380	0.9
（うち女）	74,727	14.2	59.8	46,770	10.0	59,759	52,786	1.1
他 の 世 帯 員 収 入	12,441	2.4	1,659.7	707	0.2	4,346	7,380	△ 27.2
事 業・内 職 収 入	2,297	0.4	319.9	547	0.1	2,767	2,591	△ 1.3
他 の 経 常 収 入	7,599	1.4	△ 61.2	19,582	4.2	29,570	4,803	3.5
特 別 収 入	7,809	1.5	225.5	2,399	0.5	7,488	10,950	9.4
実収入以外の受取（繰入金を除く）	474,869	-	20.8	393,031	-	451,382	479,632	15.4
実 支 出	524,290	-	27.2	412,280	-	457,181	464,143	7.4
消 費 支 出	436,805	100.0	33.9	326,244	100.0	345,984	384,680	9.6
食 料	98,204	22.5	21.1	81,115	24.9	81,847	74,954	3.4
穀 類	8,947	2.0	2.4	8,734	2.7	8,398	7,052	3.2
魚 介 類	6,422	1.5	13.8	5,641	1.7	5,814	5,307	△ 1.4
肉 類	9,938	2.3	13.5	8,758	2.7	8,724	7,080	2.6
乳 卵 類	4,214	1.0	△ 1.3	4,269	1.3	3,822	3,597	4.8
野 菜・海 藻	10,516	2.4	20.2	8,748	2.7	8,738	7,723	2.3
果 物	3,009	0.7	39.6	2,156	0.7	2,055	2,084	△ 3.7
油 脂・調 味 料	4,824	1.1	26.7	3,808	1.2	3,555	3,895	18.5
菓 子 類	7,452	1.7	19.8	6,222	1.9	6,526	6,069	2.3
調 理 食 品	10,072	2.3	11.9	8,997	2.8	9,729	8,601	1.3
飲 料	5,606	1.3	69.3	3,312	1.0	4,004	4,434	7.4
酒 類	4,555	1.0	△ 16.7	5,467	1.7	3,927	3,681	17.9
外 食	22,649	5.2	51.0	15,003	4.6	16,557	15,430	1.2
住 居	19,363	4.4	117.0	8,921	2.7	13,501	24,686	22.1
家 賃 地 代	15,518	3.6	158.1	6,013	1.8	8,248	12,293	△ 0.7
設 備 修 繕・維 持	3,845	0.9	32.2	2,909	0.9	5,252	12,392	57.9
光 熱・水 道	30,435	7.0	1.8	29,904	9.2	24,564	29,811	7.1
電 気 代	13,963	3.2	18.1	11,827	3.6	10,358	13,912	12.3
ガ ス 代	10,325	2.4	△ 11.9	11,715	3.6	7,755	8,106	5.8
他 の 光 熱	1,067	0.2	83.3	582	0.2	404	2,697	10.3
上 下 水 道 料	5,081	1.2	△ 12.1	5,779	1.8	6,047	5,095	△ 4.5
家 具・家 事 用 品	14,454	3.3	34.8	10,723	3.3	12,278	17,910	86.8
家 庭 用 耐 久 財	6,211	1.4	40.0	4,436	1.4	4,326	7,578	192.1
室 内 装 備・装 飾 品	180	0.0	△ 56.7	416	0.1	616	1,092	95.7
寝 具 類	2,142	0.5	338.0	489	0.1	1,370	1,641	127.0
家 事 雑 貨	2,065	0.5	△ 3.0	2,128	0.7	2,259	2,927	18.6
家 事 用 消 耗 品	3,342	0.8	25.0	2,673	0.8	2,674	3,826	48.5
家 事 サ ー ビ ス	513	0.1	△ 11.7	581	0.2	1,032	845	25.9

注1 *印は前年同月の実数を示す。

2 主要項目のため内訳と計とは必ずしも一致しない。

3 実収入とは税込みの収入、実収入以外の受取（繰入金を除く）とは貯金の引き出しや月賦、掛買いの購入金など。

勤労者1世帯当たり1か月間の収入と支出（京都市）（つづき）

項 目	26年3月（速報値）			25年3月		25年平均 実数	全国26年3月（速報値）	
	実 数	構成比	対前年同月 増加率	実 数	構成比		実 数	対前年同月 増加率
被服及び履物	18,620円	4.3%	62.7%	11,444円	3.5%	14,392円	18,380円	9.0%
和服	0	0.0	-	0	0.0	59	71	△50.3
洋服	9,021	2.1	55.3	5,808	1.8	5,862	8,805	6.9
シャツ・セーター類	2,005	0.5	3.6	1,935	0.6	3,222	2,826	△3.8
下着類	1,068	0.2	92.8	554	0.2	1,025	1,220	32.3
生地・糸類	31	0.0	△75.8	128	0.0	154	189	30.3
他の被服	1,622	0.4	53.9	1,054	0.3	1,123	1,341	25.1
履物類	3,226	0.7	124.5	1,437	0.4	2,153	2,781	12.4
被服関連サービス	1,647	0.4	211.9	528	0.2	794	1,148	22.4
保健医療	14,711	3.4	35.4	10,864	3.3	10,782	14,058	6.8
医薬品	3,337	0.8	36.9	2,438	0.7	2,073	2,373	1.2
健康保持用摂取品	303	0.1	△67.1	922	0.3	663	868	0.2
保健医療用品・器具	3,160	0.7	14.0	2,773	0.8	2,086	4,311	73.9
保健医療サービス	7,911	1.8	67.2	4,731	1.5	5,960	6,507	△13.0
交通・通信	103,591	23.7	151.4	41,210	12.6	42,957	71,541	15.0
交通	16,266	3.7	157.5	6,318	1.9	10,613	9,154	21.8
自動車等関係費	68,457	15.7	232.5	20,587	6.3	16,444	46,726	15.3
通信	18,868	4.3	31.9	14,305	4.4	15,900	15,661	10.6
教育	8,986	2.1	△70.1	30,017	9.2	28,071	19,918	△9.2
授業料等	4,010	0.9	△81.9	22,173	6.8	19,703	13,596	△4.1
教科書・学習参考教材	2,852	0.7	269.0	773	0.2	303	1,198	△20.5
補習教育	2,123	0.5	△70.0	7,072	2.2	8,064	5,123	△18.0
教養娯楽	52,910	12.1	64.2	32,216	9.9	35,780	36,826	14.6
教養娯楽用耐久財	5,784	1.3	916.5	569	0.2	3,325	5,866	115.7
教養娯楽用品	11,305	2.6	77.5	6,369	2.0	5,959	8,209	8.3
書籍・他の印刷物	4,771	1.1	10.0	4,339	1.3	4,164	3,792	△3.9
教養娯楽サービス	31,050	7.1	48.3	20,939	6.4	22,332	18,958	6.0
その他の消費支出	75,532	17.3	8.2	69,830	21.4	81,813	76,598	2.8
諸雑費	32,666	7.5	45.5	22,444	6.9	26,769	30,774	18.0
こづかい	20,341	4.7	15.1	17,669	5.4	19,638	13,760	△17.1
交際費	13,267	3.0	△33.8	20,054	6.1	22,314	20,327	8.1
仕送り金	9,258	2.1	△4.2	9,663	3.0	13,091	11,736	△10.0
非消費支出	87,485	-	1.7	86,036	-	111,197	79,463	△2.0
勤労所得税	15,456	-	5.9	14,601	-	23,594	11,949	△3.9
他の税	22,830	-	0.3	22,759	-	29,590	19,923	△1.7
社会保険料	49,197	-	1.1	48,676	-	57,930	47,546	△1.5
他の非消費支出	2	-	-	0	-	82	44	△67.9
実支出以外の支払（繰越金を除く）	487,897	-	2.8	474,668	-	575,669	468,545	7.0
現物総額	3,648	-	△41.6	6,248	-	5,650	5,962	2.4
可処分所得	438,732	-	14.9	381,785	-	461,962	358,682	△1.3
黒字	1,927	-	-	55,541	-	115,978	△25,998	-
金融資産純増	39,984	-	-	49,162	-	84,635	△26,208	-
貯蓄純増	38,883	-	-	49,162	-	83,826	△26,862	-
有価証券純購入	1,101	-	-	0	-	809	655	-
土地家屋借金純減	23,515	-	-	39,534	-	40,368	17,778	-
分割・一括払購入借入金純減	△52,572	-	-	△10,454	-	△2,415	△30,818	-
平均消費性向	99.6%	-	-	85.5%	-	74.9%	107.2%	*96.6%
貯蓄純増（平均貯蓄率）	8.9%	-	-	12.9%	-	18.1%	△7.5%	*0.8%
エンゲル係数	22.5%	-	-	24.9%	-	23.7%	19.5%	*20.7%

4 実支出以外の支払（繰越金を除く）とは貯金、投資、財産購入、借金返済など。

5 可処分所得とは手取収入のことで、実収入から税金などの非消費支出を引いたもの。

6 平均消費性向とは可処分所得に対する消費支出の割合をいう。

織物・染色整理・機械等の動き

京都府織布生産動態統計調査 26年4月分

1 織物

◆西陣の織物

4月は西陣全体の出荷数量が212,931㎡、金額で1,984,462千円となりました。前年同月比（以下同じ）で見ると、出荷数量が13.3%減、金額では2.7%減となりました。

品目別に出荷数量をみると、帯では、袋帯が12.7%減、なごや帯が34.8%減などとなり、全体では14.8%減となりました。

着尺では、紋御召が7.4%減、緋・縞・無地が54.1%減などとなり、全体では23.1%減となりました。

帯と着尺以外の出荷数量は、ネクタイ地が16.1%減、金襴が8.8%減、室内装飾用織物は65.1%増となり、全体では10.5%増となりました。

（調査の範囲）製造品目区分による標本調査で、調査の結果から稼働織機台数をもとに西陣全体の出荷高及び出荷額を推計しています。

第1表 西陣織物の概況

（単位：出荷高㎡、出荷額 千円）

区 分	西 陣 合 計		帯		着 尺		その他	
	出荷高	出荷額	出荷高	出荷額	出荷高	出荷額	出荷高	出荷額
平成21年月平均	1,550,686	4,144,698	85,139	1,345,096	23,641	121,917	1,441,906	2,677,685
22	1,141,977	3,418,005	123,099	1,331,342	22,904	121,295	995,974	1,965,368
23	259,760	1,973,871	133,736	1,416,206	28,236	159,604	97,788	398,061
24	229,381	1,826,116	125,808	1,317,637	21,483	125,586	82,090	382,892
25	220,546	1,829,508	122,357	1,355,353	18,386	112,325	79,802	361,831
平成25年11月	239,331	1,994,219	132,106	1,501,257	16,849	105,845	90,376	387,117
12	214,998	1,879,245	120,149	1,437,534	15,909	101,661	78,940	340,144
平成26年1月	201,476	1,671,209	103,237	1,264,834	20,297	93,945	77,942	312,430
2	209,484	1,715,403	114,357	1,293,535	15,260	99,551	79,867	322,317
3	247,598	2,132,812	131,854	1,538,312	19,784	123,186	95,960	471,314
4	212,931	1,984,462	110,017	1,532,087	18,515	118,860	84,399	333,515

第2表 出荷高及び出荷額（西陣：合計）

区 分	合 計	前月比 (%)	前年同月比 (%)	絹織物(純)	絹織物	人絹織物	合成繊維物	毛織物	その他の織物	
				絹紡織物	絹交織	人絹織物	合成繊維物	毛織物	その他の織物	
総 計	数量 (㎡)	212,931	△ 14.0	△ 13.3	105,032	56,486	1,316	47,371	112	2,614
	金額 (千円)	1,984,462	△ 7.0	△ 2.7	1,713,988	170,997	5,911	84,850	220	8,496
帯 の 部	数量 (本)	53,582	△ 14.7	△ 14.8	26,160	27,422	-	-	-	-
	金額 (千円)	1,532,087	△ 0.4	△ 1.6	1,414,161	117,926	-	-	-	-
着 尺 の 部	数量 (反)	4,034	△ 6.1	△ 23.1	3,235	775	-	-	24	-
	金額 (千円)	118,860	△ 3.5	△ 16.4	98,489	20,151	-	-	220	-
その他の部	数量 (㎡)	84,399	△ 12.0	10.5	24,286	8,812	1,316	47,371	-	2,614
	金額 (千円)	333,515	△ 29.2	△ 2.2	201,338	32,920	5,911	84,850	-	8,496

〔西陣の品種別内訳〕

区 分	帯							
	丸 帯 (本)	袋 帯 (本)	なごや帯 (本)	袋なごや帯 (本)	緞なごや帯 (本)	黒 共 帯 (本)	その他の帯 (本)	
数 量	132	35,299	3,287	432	239	381	13,812	
金 額 (千 円)	25,709	1,373,257	49,392	23,346	33,030	4,518	22,835	
前 月 比 (%)	△ 41.9	△ 10.6	△ 28.7	△ 51.6	56.2	△ 58.9	△ 16.1	
	金 額	1.1	3.1	△ 24.0	△ 51.4	25.1	△ 51.3	△ 29.4
前 年 同 月 比 (%)	数 量	△ 38.9	△ 12.7	△ 34.8	△ 22.7	141.4	△ 37.6	△ 13.4
	金 額	67.8	△ 1.5	△ 21.2	△ 10.0	20.9	△ 29.0	△ 6.6

区 分	先 染 着 尺								
	紋 御 召 (反)	緋・縞・無地 (反)	盛 夏 物 (反)	羽 織 (反)	夏 羽 織 (反)	オシャレコート (反)	雨 コー ト (反)	アンサンプル (反)	
数 量	1,305	1,123	1,104	-	99	3	344	49	
金 額 (千 円)	45,071	34,293	30,006	-	2,029	173	5,565	1,511	
前 月 比 (%)	△ 27.9	0.2	17.3	-	45.6	△ 50.0	18.6	△ 10.9	
	金 額	△ 26.9	12.8	28.7	-	59.3	△ 25.1	22.0	△ 8.6
前 年 同 月 比 (%)	数 量	△ 7.4	△ 54.1	8.3	-	33.8	0.0	51.5	△ 10.9
	金 額	△ 14.8	△ 35.0	1.7	-	38.2	△ 9.9	66.0	△ 9.0

〔西陣の品種別内訳（つづき）〕

区 分	先染着尺	後染着尺	そ の 他					
	そ の 他 (反)	白 生 地 (反)	ネクタイ地 (本)	金 襦 (㎡)	室内装飾用 織物 (㎡)	和装ショール (㎡)	ス ト ール (㎡)	後 染 等 (㎡)
数 量	2	5	33,437	39,608	19,900	308	494	17,025
金 額 (千 円)	65	147	38,886	218,551	36,616	926	1,069	37,467
前 月 比 (%)	数量 0.0	150.0	△ 2.3	△ 8.4	10.5	△ 18.5	△ 21.6	△ 35.6
	金額 3.2	212.8	△ 0.9	△ 12.4	△ 44.9	△ 18.3	△ 12.7	△ 67.1
前 年 同 月 比 (%)	数量 0.0	△ 28.6	△ 16.1	△ 8.8	65.1	12.8	30.7	43.4
	金額 △ 5.8	△ 28.6	△ 9.8	△ 7.2	22.3	22.2	13.1	22.3

注1 帯のその他の帯には、男帯・帯裏地等が含まれています。
 2 その他の後染等には、後染、先染広幅、先染小幅、服地が含まれています。
 3 平成23年から稼働織機台数を見直したため断層が生じ、平成22年の数値をそのまま比較できません。

◆丹後の織物

4月は丹後全体の出荷数量が342,489㎡、金額で448,097千円となりました。前年同月比（以下同じ）でみると、出荷数量が12.4%減、金額で12.1%減となりました。そのうち着尺の出荷数量は10.0%減、出荷金額も11.3%減となりました。

ちりめんの出荷数量を品目別にみると、変わり無地が10.9%減、縷子が24.6%減、紋意匠が2.3%減などとなりました。

着尺以外の品目では、クレープ類が12.6%減、全体では15.5%減となりました。

（調査の範囲）丹後織物工業組合に所属する全事業所を対象とする。

第3表 丹後織物の概況

（単位：出荷高㎡、出荷額千円）

区 分	丹 後 合 計		着 尺			そ の 他	
	出荷高	出荷額	出荷高	ちりめん	出荷額	出荷高	出荷額
平成21年月平均	428,796	573,517	238,225	216,187	399,193	190,571	174,324
22	426,490	570,291	240,223	217,596	401,158	186,268	169,133
23	392,200	528,030	222,260	201,730	371,868	169,940	156,162
24	354,859	484,363	212,319	192,376	359,424	142,540	124,938
25	345,093	465,112	204,310	183,488	344,660	140,782	120,451
平成25年11月	369,019	501,309	226,175	202,881	379,627	142,844	121,682
12	346,957	469,781	213,826	188,650	358,314	133,131	111,467
平成26年1月	242,713	325,120	140,992	124,912	238,818	101,721	86,302
2	386,251	511,670	225,118	198,759	375,939	161,133	135,731
3	327,197	440,716	196,422	173,657	329,181	130,775	111,535
4	342,489	448,097	196,062	173,084	326,319	146,427	121,778

第4表 出荷高及び出荷額 [丹後：合計]

区 分		合 計			絹織物(純) 絹紡織物	絹 織 物 交	人絹織物	合 成 織 維 物	毛 織 物	そ の 他 の 織 物
		前月比 (%)	前年同月比 (%)							
総 計	数量 (㎡)	342,489	4.7	△ 12.4	209,229	-	67,248	66,012	-	-
	金額 (千円)	448,097	1.7	△ 12.1	368,724	-	42,692	36,681	-	-
着 尺 の 部	数量 (反)	40,761	△ 0.2	△ 10.0	39,552	-	485	724	-	-
	金額 (千円)	326,319	△ 0.9	△ 11.3	322,903	-	1,401	2,015	-	-
そ の 他 の 部	数量 (㎡)	146,427	12.0	△ 15.5	18,983	-	64,915	62,529	-	-
	金額 (千円)	121,778	9.2	△ 14.4	45,821	-	41,291	34,666	-	-

〔丹後の品種別内訳〕

区 分	後 染 着 尺						
	ち り め ん						
	一越(重) (反)	変わり無地 (反)	紬 (反)	綸子 (反)	紋意匠 (反)	紋紹・紋紗 (反)	縫取 (反)
数 量	359	6,589	248	7,533	17,161	977	391
金 額 (千 円)	2,696	45,662	2,864	57,346	145,944	14,670	5,871
前 月 比 (%)	数量 105.1	金額 △ 2.1	数量 △ 25.3	金額 9.1	数量 △ 1.2	金額 △ 20.6	数量 △ 7.6
前 年 同 月 比 (%)	数量 105.2	金額 △ 2.1	数量 △ 25.3	金額 9.1	数量 △ 1.9	金額 △ 13.4	数量 △ 7.6
前 年 同 月 比 (%)	数量 22.1	金額 △ 10.9	数量 △ 22.3	金額 △ 24.6	数量 △ 2.3	金額 △ 29.1	数量 △ 6.2
前 年 同 月 比 (%)	数量 22.2	金額 △ 10.9	数量 △ 22.3	金額 △ 26.9	数量 △ 2.0	金額 △ 24.8	数量 △ 6.2

区 分	後 染 着 尺				そ の 他	
	ちりめん			その他の 白生地 (反)	クレープ類 (㎡)	その他の後染 (㎡)
	金・銀通し (反)	その他の紋 (反)	錦紗・パレス (反)			
数 量	1,223	263	1,240	4,777	139,177	7,250
金 額 (千 円)	11,301	2,734	8,593	28,638	114,662	7,116
前 月 比 (%)	数量 △ 0.9	金額 4.4	数量 △ 14.5	金額 0.9	数量 12.2	金額 7.6
前 年 同 月 比 (%)	数量 △ 0.9	金額 4.4	数量 △ 14.5	金額 △ 0.2	数量 9.4	金額 6.5
前 年 同 月 比 (%)	数量 △ 23.2	金額 △ 69.9	数量 22.8	金額 7.2	数量 △ 12.6	金額 △ 48.0
前 年 同 月 比 (%)	数量 △ 23.2	金額 △ 69.9	数量 22.8	金額 7.5	数量 △ 12.5	金額 △ 36.0

経済産業省生産動態統計調査(京都府分) 26年4月分

2 染色整理・機械等

◆染色整理 (調査の範囲) 主な工程を機械設備によって行うもので、従業者20人以上の事業所

第5表 加工及び加工賃

(単位：千㎡)

区 分	織物計	綿織物	毛織物	絹・絹紡織物	麻織物	人絹・キュブラ・ アセテート織物	スフ織物
平成24年月平均	6,583	1,988	X	371	X	X	X
25	6,592	1,962	X	364	X	X	X
平成25年11月	7,092	2,264	X	405	-	X	X
12	6,976	2,244	X	381	-	X	X
平成26年1月	6,171	1,704	X	252	X	X	X
2	6,542	1,893	X	X	-	X	X
3	6,521	1,888	X	X	X	X	X
4	6,925	2,257	X	245	-	X	X
前 月 比 (%)	6.2	19.5	X	X	-	X	X
前 年 同 月 比 (%)	1.1	4.1	X	△ 31.6	-	X	X

(単位：千㎡)

区 分	織物計 (つづき)			ニット生地計	合成繊維	その他	加工賃 (千円)
	合成繊維織物		加工賃 (千円)				
	ナイロン	ポリエステル					
平成24年月平均	1,640	2,496	393,400	1,141	199	942	78,239
25	1,676	2,504	396,610	1,167	215	952	77,957
平成25年11月	1,832	2,508	438,293	1,184	60	1,124	82,683
12	1,789	2,479	423,160	1,061	X	X	71,873
平成26年1月	1,694	2,449	356,770	1,015	121	894	69,472
2	1,742	2,548	385,468	1,060	149	911	66,832
3	1,769	2,547	403,353	1,234	300	934	77,676
4	1,781	2,550	412,472	1,154	231	923	73,991
前 月 比 (%)	0.7	0.1	2.3	△ 6.5	△ 23.0	△ 1.2	△ 4.7
前 年 同 月 比 (%)	4.6	0.7	△ 2.9	△ 6.7	0.0	△ 8.3	△ 9.9

◆機械等

平成 26 年 3 月分

(調査の範囲) 伸銅製品を製造する事業所は全部、非鉄金属鋳物のうち銅・銅合金鋳物、界面活性剤を製造する事業所は従事者 10 人以上、非鉄金属鋳物のうちアルミニウム鋳物を製造する事業所は従事者 20 人以上、電線・ケーブルを製造する事業所は従事者 30 人以上、その他の区分については、従事者 50 人以上の事業所を調査の範囲とする。

第 6 表 生産高及び生産額

区 分	非 鉄 金 属 鋳 物 (kg)	動 力 伝 導 装 置 (千円)	静 止 電 気 機 械 器 具 (百万円)	開 閉 制 御 装 置 (百万円)	電 子 部 品 (百万円)	集 半 電 導 積 導 体 回 路 素 子 管 (百万円)	電 子 気 応 用 計 測 器 置 置 器 (百万円)	電 池 (百万円)
平成 23 年月平均	2,354,146	1,940,040	1,428	4,246	15,048	8,148	3,387	3,388
24	2,114,209	1,854,777	1,382	4,010	13,975	9,099	3,252	3,589
25	2,124,976	1,613,224	2,864	3,626	15,106	16,256	2,922	4,609
25 年 3 月	1,797,620	1,644,075	3,042	4,315	12,917	14,520	5,338	4,069
4	1,911,175	1,527,352	4,071	4,007	15,847	13,194	2,649	3,509
5	1,963,944	1,515,490	1,887	4,148	15,153	15,514	2,474	3,382
6	2,096,059	1,544,786	2,196	4,090	12,883	16,094	3,104	3,190
7	2,967,265	1,742,063	2,811	4,240	17,850	19,995	2,225	4,403
8	1,708,520	1,423,613	2,997	2,928	16,058	15,152	2,400	4,229
9	2,186,920	1,707,304	2,874	2,659	20,704	20,787	3,683	5,097
10	2,673,646	1,660,965	3,451	2,950	17,825	18,955	2,600	5,936
11	2,362,022	1,749,949	2,861	3,292	14,336	18,157	2,503	6,901
12	2,069,260	1,805,331	2,936	2,983	14,435	16,793	2,825	7,277
26 年 1 月	2,172,542	1,712,298	2,664	3,055	12,200	16,731	2,485	7,214
2	2,251,406	1,696,368	3,032	3,046	12,464	17,061	3,312	7,522
3	2,433,478	1,832,381	2,932	3,453	16,736	17,783	4,736	7,018
前月比 (%)	8.1	8.0	△ 3.3	13.4	34.3	4.2	43.0	△ 6.7
前年同月比 (%)	35.4	11.5	△ 3.6	△ 20.0	29.6	22.5	△ 11.3	72.5

区 分	自 動 車 (百万円)	内 燃 機 関 電 装 品 品 (百万円)	計 測 機 器 (百万円)	製 造 装 置 (百万円)	デ ィ ス プ レ ィ ・ パ ネ ル ・ 製 造 装 置 (百万円)	半 導 体 製 造 装 置 (百万円)	段 ボ ー ル (千 m ²)	界 面 活 性 剤 (t)	伸 銅 製 品 (t)	電 線 ・ ケ ー ブ ル (導 体 t)
平成 23 年月平均	1,691	18,106	6,596	2,856	24,648	1,425	1,076	918		
24	1,537	14,381	4,848	2,826	25,088	1,341	946	818		
25	14,974	14,055	5,397	2,228	25,563	1,279	954	817		
25 年 3 月	15,581	12,484	6,657	2,284	23,990	1,230	955	802		
4	13,495	12,866	4,425	3,310	27,322	1,339	992	748		
5	13,687	12,077	4,447	2,068	25,604	1,417	1,013	783		
6	15,756	12,689	5,067	2,768	25,749	1,406	953	810		
7	18,737	16,744	5,188	2,739	27,019	1,313	1,114	828		
8	12,982	12,269	4,838	3,245	23,446	1,226	819	751		
9	17,326	16,826	6,845	2,059	25,520	1,149	945	824		
10	16,800	16,561	5,013	439	28,707	1,160	969	839		
11	16,095	15,423	5,410	1,980	29,739	1,263	906	853		
12	16,039	14,252	6,371	1,408	27,262	1,297	1,015	1,011		
26 年 1 月	17,881	15,386	6,478	747	17,052	1,251	953	935		
2	17,556	16,016	6,140	1,393	19,491	1,203	1,057	949		
3	19,087	17,023	7,070	3,083	22,153	1,266	1,082	1,104		
前月比 (%)	8.7	6.3	15.1	121.3	13.7	5.2	2.4	16.3		
前年同月比 (%)	22.5	36.4	6.2	35.0	△ 7.7	2.9	13.3	37.7		

注 1 「平成 26 年生産動態統計調査の調査票改正」に基づき、集計結果を公表しています。

2 平成 26 年 1 月から、下記の内容について、変更等を行いました。

①調査票に合わせ、区分「電気計測器」と「電子応用装置」を統合し、「電気計測器及び電子応用装置」を設けました。

②区分「電池」と区分「半導体製造装置及びフラットパネル・ディスプレイ製造装置」を設けました。

鋳工業の動き

京都府鋳工業指数 26年3月分(速報)

図1 鋳工業生産指数 京都・全国・近畿の動き
平成22年=100(季節調整済)

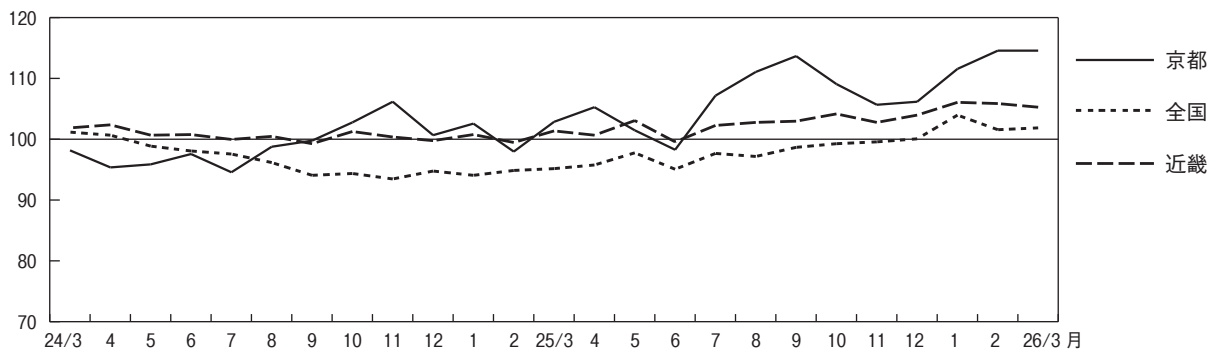
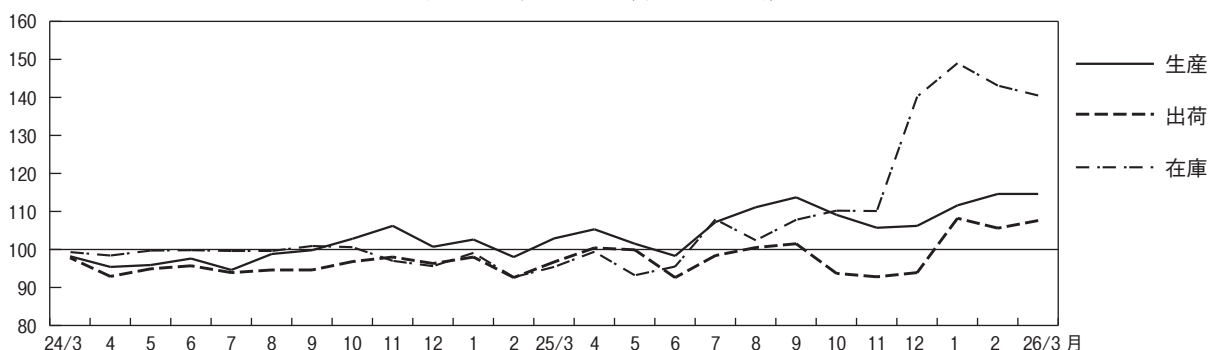


図2 京都府鋳工業生産・出荷・在庫指数の動き
平成22年=100(季節調整済)



京都府鋳工業指数(季節調整済指数)

平成22年=100

業種・特殊分類	生産指数				出荷指数				在庫指数			
	26年3月 (速報値)	26年2月	対前月 上昇率 (%)	対前年 同月 上昇率 (%)	26年3月 (速報値)	26年2月	対前月 上昇率 (%)	対前年 同月 上昇率 (%)	26年3月 (速報値)	26年2月	対前月 上昇率 (%)	対前年 同月 上昇率 (%)
製造工業	114.5	114.5	0.0	11.4	107.5	105.5	1.9	11.3	140.4	143.0	△ 1.8	47.4
鉄鋼業	120.2	114.5	5.0	5.0	116.9	131.5	△ 11.1	△ 11.0	X	X	X	X
非鉄金属工業	102.5	103.2	△ 0.7	23.6	93.1	98.4	△ 5.4	20.8	125.8	122.6	2.6	11.4
金属製品工業	95.4	100.3	△ 4.9	△ 0.4	105.1	107.8	△ 2.5	8.6	124.5	125.2	△ 0.6	10.7
はん用・生産用・業務用機械工業	97.0	99.5	△ 2.5	9.8	98.9	98.9	0.0	16.5	68.6	85.3	△ 19.6	△ 43.4
はん用機械工業	94.9	106.4	△ 10.8	△ 3.7	97.5	107.2	△ 9.0	△ 1.6	X	X	X	X
生産用機械工業	102.8	97.5	5.4	20.9	102.3	92.0	11.2	22.7	X	X	X	X
業務用機械工業	86.1	101.9	△ 15.5	△ 1.1	98.7	105.0	△ 6.0	16.9	X	X	X	X
電子部品・デバイス工業	159.2	156.9	1.5	5.8	150.3	141.4	6.3	△ 6.2	600.6	444.4	35.1	323.9
電気・情報通信機械工業	140.8	144.9	△ 2.8	21.5	131.2	109.9	19.4	32.1	254.2	276.1	△ 7.9	262.7
輸送機械工業	113.2	104.4	8.4	27.5	115.2	111.5	3.3	29.5	X	X	X	X
窯業・土石製品工業	111.1	116.4	△ 4.6	11.6	121.3	106.3	14.1	11.1	89.2	94.7	△ 5.8	1.2
化学工業	103.2	128.7	△ 19.8	△ 0.9	104.6	126.0	△ 17.0	1.8	90.2	91.0	△ 0.9	△ 10.7
プラスチック製品工業	102.3	100.0	2.3	6.8	101.8	99.1	2.7	5.5	78.1	88.4	△ 11.7	26.7
繊維工業	80.5	89.4	△ 10.0	△ 2.5	68.7	73.8	△ 6.9	3.7	76.2	78.0	△ 2.3	△ 0.5
食料品・たばこ工業	107.9	110.6	△ 2.4	13.1	89.0	101.3	△ 12.1	△ 2.4	64.0	36.2	76.8	△ 16.9
印刷工業	91.5	91.7	△ 0.2	9.0	90.9	91.5	△ 0.7	9.0	-	-	-	-
その他工業	113.8	113.8	△ 0.0	6.8	114.5	117.7	△ 2.7	5.8	100.6	129.4	△ 22.3	△ 20.6
最終需要財	112.4	112.0	0.4	13.3	107.4	105.1	2.2	16.5	91.6	124.1	△ 26.2	0.9
投資財	101.5	98.6	2.9	11.3	107.7	98.3	9.6	19.0	90.4	115.4	△ 21.7	△ 13.7
資本財	101.3	97.0	4.4	11.4	107.9	97.1	11.1	19.3	90.8	120.0	△ 24.3	△ 15.2
建設財	110.2	136.0	△ 19.0	8.6	101.3	126.6	△ 20.0	9.5	87.4	84.2	3.8	△ 1.7
消費財	121.4	128.0	△ 5.2	15.0	104.8	110.9	△ 5.5	14.7	91.3	129.2	△ 29.3	18.2
耐久消費財	202.1	187.7	7.7	32.7	160.1	140.8	13.7	58.3	138.0	231.6	△ 40.4	90.9
非耐久消費財	106.2	116.0	△ 8.4	10.2	89.2	104.2	△ 14.4	△ 2.4	62.4	60.4	3.3	△ 22.1
生産財	116.1	116.1	0.0	10.1	109.4	105.7	3.5	6.3	160.1	153.0	4.6	67.0

注1 前月値は確報値

注2 対前年同月上昇率は原指数による

統 計 で み

京都府の主要指標

年 月	1)	2)	3)	4)	5)	6)	7)	8)	9) 賃金指数 平成22年=100		10)	
	推計人口 (年は10月 1日現在)	出生児数	死亡者数	転入者数	転出者数	世帯数 (年は10月 1日現在)	婚姻数	離婚数	名 目	実 質	所定外 労働時間 指 数 平成22年=100	
平成 21年	人	人	人	人	人	世帯	件	件				
21	2,638,972	21,680	23,397	125,656	127,632	1,115,311	13,640	5,054	102.3	101.5	94.8	
22	2,636,092	21,330	24,081	121,394	123,409	1,122,057	13,664	4,964	100.0	100.0	100.0	
23	2,632,496	21,326	25,000	122,000	121,922	1,130,118	12,900	4,713	96.4	96.4	103.4	
24	2,627,313	20,389	25,403	120,311	120,480	1,135,489	13,189	4,646	95.3	95.4	114.1	
25	2,620,210	20,407	25,673	121,207	123,044	1,143,540	p12,745	p4,581	96.6	96.0	124.0	
25年 4月	2,618,498	1,598	2,153	19,533	13,552	1,136,765	1,111	426	85.5	85.7	133.0	
5	2,623,924	1,754	2,175	8,748	8,882	1,142,418	1,113	349	82.6	82.4	127.7	
6	2,623,369	1,502	1,730	6,825	7,607	1,142,893	917	343	131.2	130.7	122.3	
7	2,622,359	1,830	1,950	8,910	9,199	1,142,894	1,105	406	107.0	106.2	121.3	
8	2,621,950	1,817	1,918	8,104	9,032	1,143,459	899	347	84.5	83.6	117.0	
9	2,620,921	1,828	2,018	8,547	9,068	1,143,268	857	351	82.5	81.2	129.8	
10	2,620,210	1,818	2,055	9,563	8,837	1,143,540	986	381	84.0	82.4	124.5	
11	2,620,699	1,602	2,136	7,192	7,416	1,144,854	1,450	322	85.6	84.1	123.4	
12	2,619,941	1,677	2,364	7,648	7,993	1,145,010	p1,097	p409	164.5	161.1	121.3	
26年 1月	2,618,909	1,724	2,840	7,195	7,753	1,144,836	p949	p387	85.1	83.8	111.7	
2	2,617,235	1,452	2,227	7,841	9,046	1,144,377	p1,258	p342	81.2	80.0	113.8	
3	2,615,255	1,585	2,227	22,375	25,040	1,143,699	p1,517	p505	86.3	84.6	122.3	
4	2,611,948	1,628	2,119	18,052	13,267	1,145,563	
資料出所	府 企 画 統 計 課						厚生労働省		府 企 画 統 計			

注 1)～6)は外国人を含む 1)、6)の各月は1日現在、平成22年は国勢調査 2)～5)の各年は前年10月～当年9月の計 4)、5)は京都府産業計 12)はパートタイムを含み、季節調整済、年は年度平均 13)は季節調整済、在庫指数の年は年末値 14)は大府、滋賀県、奈良分順次試算される(24年4月～)

全国の主要指標

年 月	1)	2)	3)	4)	5)	6)	7)	8) 労働力人口		9)	10) 賃金指数 平成22年=100		11)
	推計人口 (年は10月 1日現在)	出生児数	死亡者数	入国者数	出国者数	婚姻数	離婚数	就業者	完全失業者	完全失業率	名 目	実 質	所定外 労働時間 指 数 平成22年=100
平成 21年	千人	千人	千人	千人	千人	千件	千件	万人	万人	%			
21	128,032	1,074	1,140	3,114	3,237	708	253	6,314	336	5.1	99.5	98.7	90.8
22	128,057	1,067	1,180	2,840	2,840	700	251	6,298	334	5.1	100.0	100.0	100.0
23	127,799	1,062	1,246	2,686	2,765	662	236	6,289	302	4.6	99.8	100.1	101.0
24	127,515	1,034	1,245	2,757	2,836	669	235	6,270	285	4.3	99.1	99.4	101.6
25	127,298	1,032	1,270	2,796	2,782	661	231	6,311	265	4.0	99.1	98.9	103.9
25年 4月	127,354	82	104	224	247	54	21	6,312	291	4.1	86.0	86.2	106.9
5	127,310	86	103	216	184	56	20	6,340	279	4.1	84.4	84.5	100.0
6	127,325	82	92	215	192	50	18	6,333	260	3.9	137.6	137.7	101.0
7	127,339	92	97	248	246	61	20	6,311	255	3.9	113.8	113.6	103.9
8	127,336	92	99	292	358	49	18	6,310	271	4.1	85.6	85.2	101.0
9	127,263	90	96	254	214	45	18	6,359	258	4.0	83.5	82.7	102.9
10	127,298	91	103	214	206	52	19	6,366	263	4.0	84.2	83.3	106.9
11	127,295	83	109	180	177	73	17	6,371	249	3.9	87.4	86.4	109.8
12	127,272	p88	p118	p58	p20	6,319	225	3.7	171.6	169.6	111.8
26年 1月	p127,220	p87	p126	p44	p18	6,262	238	3.7	85.0	84.2	103.9
2	p127,180	p77	p111	p61	p17	6,283	232	3.6	82.7	81.8	106.9
3	p127,120	p82	p115	p70	p24	6,298	246	3.6	87.4	86.2	113.7
4	p127,140	p6,338	p254	p3.6	p86.8	p83.5	p113.7
資料出所	総務省	厚生労働省		総務省	厚生労働省		総 務 省			厚 生 労 働			

注 1)～5)は外国人を含む 1)の各月は1日現在、平成22年は国勢調査 2)～5)の各年は前年10月～当年9月の計 4)、5)は法務省の正規上で、就業者には休業中を含む。年は平均、月は月末現在 8)、9)の平成23年は補完推計値 9)は季節調整済 10)～12)は規模5人以上力500kW以上 16)は1件500万円以上の工事。年は年度計。平成25年4月以降推計方法変更、24年4月から再集計

指 標

11) 常用雇用指数 平成22年=100	12) 有求効人率 倍	13) 鉱工業指数 平成22年=100			14) 使用電力量 (電灯・電力計) (年は年度間)		ガス販売量	着工建築物		着工新設住宅		15) 建設工事受注請負契約額 (公共機関からの受注工事)	年 月
		生産指数	出荷指数	在庫指数	千 kWh	千 MJ		床面積の合計	工事費予定額	戸数	床面積の合計		
100.7	0.51	86.6	88.7	97.2	7,157,756	38,409,214	2,151	399,748	15,193	1,205	178,227	平成21年	
100.0	0.59	100.0	100.0	98.6	7,690,522	39,648,526	2,069	367,373	15,269	1,236	122,017	22	
100.1	0.68	97.2	97.5	104.9	7,353,439	39,146,782	2,284	383,172	14,681	1,222	108,626	23	
101.4	0.81	99.2	95.8	94.6	7,177,428	38,361,132	2,141	357,964	15,408	1,268	174,047	24	
101.0	0.94	105.2	96.6	138.7	7,073,799	37,612,970	2,624	490,452	18,812	1,579	279,528	25	
100.5	0.88	105.2	100.3	99.3	540,221	3,343,506	159	29,406	1,226	106	17,880	25年4月	
101.4	0.88	101.4	99.8	93.1	563,539	3,013,861	207	38,688	1,352	114	17,238	5	
101.7	0.89	98.2	92.5	95.4	429,460	2,531,817	266	49,550	1,755	160	16,904	6	
101.8	0.91	107.1	98.3	107.8	498,522	2,672,887	178	33,329	1,460	120	25,778	7	
101.5	0.92	111.0	100.4	102.3	700,310	2,637,329	215	37,418	1,782	142	28,725	8	
101.0	0.93	113.6	101.4	107.7	596,024	2,668,586	223	37,656	1,678	128	32,047	9	
101.2	0.95	109.0	93.6	110.1	459,704	2,538,180	364	81,792	1,995	173	27,805	10	
101.2	0.97	105.6	92.7	110.0	526,892	2,738,770	189	32,389	1,722	141	16,208	11	
101.1	0.98	106.1	93.8	140.1	576,956	3,384,163	271	46,920	2,114	179	25,662	12	
100.3	0.97	111.5	108.1	148.1	837,941	4,330,472	495	66,464	1,629	151	19,316	26年1月	
99.6	0.98	114.5	105.5	143.0	712,401	3,909,545	247	44,228	1,370	119	15,660	2	
99.5	0.99	p114.5	p107.5	p140.4	631,829	3,864,838	180	40,476	1,499	119	36,306	3	
...	1.01	537,775	3,325,134	263	55,031	1,330	119	9,460	4	
課	京 都 労 働 局	府企画統計課			関西電力 京都支店	大阪ガス 京都支社他	国 土 交 通 省					資料出所	

内市町村間移動、京都市内間移動含む 7)、8)は日本における日本人。ただし、速報値は外国人も含む 9)、10)、11)は規模5人以上で調査県の一部を含む。電力データは、特定規模需要を除く 15)は1件500万円以上の工事。年は年度計。平成25年4月以降推計方法変更、過去

12) 常用雇用指数 平成22年=100	13) 有求効人率 倍	14) 鉱工業指数 平成22年=100			使用電力量(電灯・電力) (年は年度間)		ガス販売量	着工建築物		着工新設住宅		16) 建設工事受注請負契約額 (公共機関からの受注工事)	年 月
		生産指数	出荷指数	在庫指数	総数	15) 大口電力		床面積の合計	工事費予定額	戸数	床面積の合計		
99.6	0.45	86.5	86.6	100.5	89,667	38,554	1,379,474	115,486	204,066	788	68,324	95,332	平成21年
100.0	0.56	100.0	100.0	102.9	93,106	39,725	1,473,633	121,455	206,913	813	72,910	85,677	22
100.6	0.68	97.2	96.3	105.0	88,379	38,190	1,469,671	126,509	213,030	834	75,355	90,734	23
101.3	0.82	97.8	97.5	110.5	87,528	37,404	1,535,875	132,609	220,260	883	78,413	128,432	24
102.1	0.97	97.0	96.9	105.7	87,603	37,565	1,517,985	147,673	254,357	980	87,210	156,076	25
101.8	0.88	95.7	95.7	107.1	6,795	2,985	128,745	12,452	20,662	78	6,977	6,370	25年4月
102.2	0.90	97.7	96.4	107.5	6,710	3,026	119,637	12,157	20,789	80	7,177	9,682	5
102.5	0.92	95.0	94.5	107.6	6,602	3,144	107,405	12,763	21,737	84	7,530	14,637	6
102.6	0.94	97.6	96.0	108.4	7,274	3,371	118,118	12,890	21,984	85	7,615	13,038	7
102.5	0.95	97.1	96.1	107.6	8,113	3,273	113,757	12,604	21,918	84	7,598	14,102	8
102.5	0.96	98.6	97.7	107.5	7,668	3,207	111,783	13,474	23,191	89	7,850	18,916	9
102.6	0.98	99.2	99.0	107.2	6,868	3,213	108,747	13,196	23,235	90	7,995	14,130	10
102.9	1.01	99.5	99.1	105.7	6,753	3,071	114,824	13,065	22,726	91	8,109	11,049	11
102.9	1.03	100.0	99.3	105.5	7,115	3,096	134,465	12,637	22,389	90	7,788	12,377	12
102.5	1.04	103.9	104.4	105.1	8,290	3,070	167,598	12,050	21,841	78	6,755	7,918	26年1月
102.3	1.05	101.5	103.4	104.2	7,880	2,964	156,293	10,476	19,054	70	6,004	10,912	2
101.9	1.07	102.2	103.2	105.7	7,536	3,144	154,652	10,691	19,746	69	5,915	22,945	3
p103.1	1.08	p99.6	p98.0	p105.2	p133,481	11,750	21,733	75	6,496	13,563	4
省	経 済 産 業 省			資源エネルギー庁			国 土 交 通 省					資料出所	

出入国者数で、短期滞在者(滞在期間90日以内の者)を除く 6)、7)は日本における日本人。ただし、速報値は外国人を含む 8)は15歳以上で調査産業計 13)はパートタイムを含み、季節調整済、年は年度平均 14)は季節調整済、在庫指数の年は年末値 15)は産業用の契約電

京都府の主要指標（つづき）

年 月	大型小売店販売額		京都市 消費者 物価指数 平成22年=100	16)京都市勤労者世帯 の家計（年は年平均）		17)銀行勘定 （年・月末残高）		18)手形交換高	
	百貨店	スーパー		実収入	消費支出	実質預金	貸出	枚数	金額
平成21年	百万円	百万円		円	円	百万円	百万円	千枚	億円
21	254,430	275,959	100.9	504,657	317,310	10,774,288	5,869,973	2,738	47,929
22	244,312	267,759	100.0	517,740	322,331	10,869,113	5,690,395	2,513	39,450
23	237,575	262,726	100.1	535,469	323,464	10,879,405	5,593,513	2,239	35,252
24	237,246	259,705	100.0	520,430	304,179	10,967,291	5,603,556	2,038	32,615
25	237,605	258,693	100.6	p573,159	p345,984	11,437,598	5,443,920	1,915	33,771
25年4月	18,584	21,348	99.9	527,893	350,993	11,285,181	5,470,915	171	3,352
5	18,668	20,988	100.4	470,626	337,947	11,321,995	5,455,399	163	2,982
6	19,034	21,749	100.4	747,619	274,113	11,375,503	5,494,516	146	2,602
7	21,365	21,485	100.7	531,423	355,970	11,231,341	5,440,095	194	3,298
8	16,684	21,372	101.0	536,077	336,746	11,269,640	5,431,021	140	2,630
9	17,032	19,826	101.4	454,787	358,215	11,231,874	5,510,826	160	3,223
10	18,673	20,893	101.7	533,845	417,117	11,170,421	5,417,045	156	2,451
11	21,515	21,796	101.6	484,684	336,539	11,291,271	5,440,631	137	2,264
12	27,741	25,696	101.8	1,155,313	429,373	11,437,598	5,443,920	181	3,026
26年1月	21,666	22,446	101.4	560,025	384,431	11,473,804	5,366,415	155	2,877
2	16,982	19,732	101.3	516,722	403,051	11,333,508	5,359,553	142	2,644
3	26,100	24,253	101.7	526,217	436,805	11,665,172	5,469,968	150	3,167
4	p16,421	p20,112	103.8	p506,547	p436,212	152	2,986
資料出所	経済産業省		総務省	日本銀行京都支店		京都銀			

注 16)は農林漁家世帯を含む数値 17)の実質預金は小切手、手形を差し引いたもの 18)、19)は法務大臣指定の手形交換所における数値

全国の主要指標（つづき）

年 月	大型小売店販売額		国内企業 物価指数 平成22年=100	消費者 物価指数 平成22年=100	17) 勤労者世帯の家計 指数は平成22年=100（年は平均値）		18) 銀行勘定 （年・月末残高）		19) 日銀券 発行高 （年・月中平均）	20)手形交換高			
	百貨店	スーパー			実収入	消費支出	実質預金	貸出		枚数	金額		
					実質指数	実質指数	億円	億円	億円	千枚	億円		
平成21年	億円	億円			円	円	億円	億円	億円	千枚	億円		
21	71,772	125,986	100.1	100.7	518,226	...	319,060	...	5,694,862	4,285,679	764,627	96,210	3,735,306
22	68,418	127,373	100.0	100.0	520,692	...	318,315	...	5,784,850	4,204,178	771,516	87,993	3,758,952
23	66,606	129,327	101.5	99.7	510,149	...	308,838	...	5,986,681	4,258,582	792,805	82,585	3,796,315
24	66,389	129,527	100.6	99.7	518,506	...	313,874	...	6,136,909	4,338,238	809,455	77,453	3,692,034
25	67,195	130,579	101.9	100.0	p523,589	...	p319,170	...	6,406,333	4,491,346	835,997	73,051	3,664,450
25年4月	5,154	10,354	101.5	99.7	479,854	102.0	340,423	99.6	6,307,698	4,362,492	831,109	6,905	363,260
5	5,252	10,637	101.6	99.8	422,724	100.5	307,926	100.4	6,321,946	4,364,937	832,813	6,198	324,569
6	5,586	10,799	101.6	99.8	728,678	101.3	296,512	99.1	6,358,073	4,398,859	828,305	5,189	296,938
7	6,041	11,086	102.2	100.0	569,174	100.0	310,387	97.5	6,297,344	4,398,030	834,873	7,684	321,845
8	4,653	11,170	102.4	100.3	471,411	99.3	312,622	99.0	6,294,212	4,405,210	835,572	5,070	258,529
9	4,811	10,248	102.6	100.6	431,931	100.0	315,443	100.2	6,360,505	4,448,275	833,865	6,570	292,682
10	5,303	10,608	102.5	100.7	482,684	99.0	316,555	99.4	6,302,166	4,413,483	835,418	5,978	307,016
11	6,108	10,855	102.5	100.8	436,293	99.4	300,994	98.8	6,348,278	4,441,727	839,935	4,905	266,444
12	7,824	13,575	102.8	100.9	905,822	98.8	358,468	98.6	6,406,333	4,491,346	870,015	6,662	312,149
26年1月	6,049	11,068	102.9	100.7	438,646	100.2	325,804	100.8	6,375,587	4,469,222	871,198	6,373	302,108
2	4,785	9,905	102.8	100.7	479,268	98.6	294,509	99.7	6,382,113	4,469,745	854,749	5,523	276,421
3	7,359	12,202	102.8	101.0	438,145	98.3	384,680	111.8	6,517,511	4,532,400	861,177	5,798	320,966
4	p4,607	p10,062	p105.7	103.1	p463,964	p94.7	p329,976	p93.3	6,505,466	4,486,099	860,389	5,797	303,794
資料出所	経済産業省		日本銀行	総務省	日本銀行		全国銀						

注 17)の指数は季節調整済。農林漁家世帯を含む数値 18)はオフショア勘定を含むベース。実質預金は小切手、手形を差し引いたもの 19) 24)はインターバンク米ドル直物終値で、年月末現在 25)は「金鉱」「非貨幣用金」を含む。年は年度計。季節調整済。日本銀行金融経済統計

19) 不渡手形		20) 企業倒産		21) 新車登録台数 (年は年度間)	22) 生活保護 (年は年度平均)		火災発生件数	年 月
枚数	金額	件数	負債金額		被保護世帯	被保護実人員		
枚	百万円	件	百万円	台	世帯	人	件	
2,415	3,809	517	112,080	61,623	36,658	54,725	547	平成 21 年
1,836	3,700	478	71,942	59,843	39,009	58,047	554	22
1,311	1,648	394	56,912	57,709	40,597	59,960	610	23
1,388	3,110	366	44,242	59,364	41,937	61,448	645	24
1,109	1,504	376	53,071	64,255	42,570	61,820	604	25
89	74	35	4,440	3,989	42,479	61,799	191 {	25 年 4 月
88	49	35	3,093	4,002	42,528	61,825		5
78	41	38	3,041	4,858	42,525	61,798		6
138	99	36	5,573	5,420	42,593	61,887		7
52	195	31	1,817	4,244	42,507	61,651	135 {	8
135	135	30	2,463	6,117	42,525	61,678		9
81	141	31	9,102	4,890	42,582	61,737	122 {	10
27	60	24	1,155	5,264	42,635	61,783		11
56	58	24	4,421	4,646	42,615	61,734		12
99	96	32	2,903	5,275	42,612	61,796		p146 {
50	874	25	2,518	6,509	42,533	61,605	2	
70	100	21	1,466	9,041	42,711	62,496	3	
43	46	31	2,748	3,277	42,562	61,325	4	
行 協 会		東京商工リサーチ 京都支店		近畿運輸局 京都運輸支局	府福祉・援護課		府消防 安全課	資料出所

20)は負債総額1000万円以上 21)は軽自動車を含まない 22)は現に保護を受けている世帯・人員のみ

21) 不渡手形		22) 企業倒産		23) 新車登録台数	24) 外国為替相場 1ドルにつき	25) 貿易(通関実績)		26) 国内総生産 (年は年度間)		年 月	
枚数	金額	件数	負債総額			輸出	輸入	名目	実質		
枚	百万円	件	百万円	千台	円	億円	億円	億円	億円		
151,298	346,010	15,480	6,930,074	2,921	92.13	590,079	538,209	4,739,339	4,954,978	平成 21 年	
85,254	295,470	13,321	7,160,773	3,230	81.51	677,888	624,567	4,802,325	5,124,239	22	
72,760	191,312	12,734	3,592,920	2,689	77.57	652,885	697,106	r4,736,704	r5,141,479	23	
58,099	192,046	12,124	3,834,563	3,390	86.32	639,400	720,978	r4,726,446	r5,175,258	24	
42,145	153,163	10,855	2,782,347	3,263	105.37	708,574	846,081	4,815,076	5,293,196	25	
4,940	8,512	899	685,987	213	97.83	57,758	66,531	r4,780,933	r5,253,390	{	25 年 4 月
3,842	22,354	1,045	173,330	219	100.63	57,652	67,565				5
2,383	16,818	897	383,704	267	98.83	60,586	62,391				6
4,763	16,154	1,025	199,563	284	97.85	59,585	69,910				7
2,253	3,235	819	166,259	217	98.06	57,821	67,535	r4,791,161	r5,270,706	{	8
4,671	17,595	820	190,202	324	97.89	59,710	69,142	9			
3,188	12,130	959	155,345	265	98.34	61,030	72,034	r4,801,079	r5,274,644	{	10
1,891	6,418	862	137,884	276	102.24	58,988	71,999				11
2,798	12,314	750	134,377	254	105.37	61,092	74,163				12
3,543	12,766	864	315,149	292	102.49	52,524	80,474				4,868,602
2,521	12,116	782	116,195	336	101.66	57,993	r66,041	2			
r2,781	25,814	814	116,997	481	102.98	63,836	78,295	3			
3,162	18,346	914	141,087	189	102.51	4		
行 協 会		東京商工リサーチ		日本自動車販売 協会連合会	日本銀行	財 務 省		内 閣 府		資料出所	

の年計数は月次計数の単純平均 20)、21)は法務大臣指定の手形交換所における数値 22)は負債総額1000万円以上 23)は軽自動車を含まない 月報による 26)の月は年率で、季節調整済、2005暦年連鎖価格。四半期別 GDP 速報

(単位:件、人、倍)

職業紹介状況

(京都労働局)

項目	1) 一般						3) うち中高年齢者		4) 日雇前月 繰越有効 求職者数
	新規求職 申込件数	就 職 数	新 規 求人数	充足数	2) 求人倍率		新規求職 申込件数	就 職 数	
					新 規	有 効			
平成23年度	110,757	26,698	105,483	27,702	1.11	0.68	31,559	7,013	2,025
24	104,912	26,243	119,817	26,950	1.34	0.81	31,004	7,395	2,096
25	96,440	26,176	125,493	26,424	1.52	0.94	28,778	7,496	2,104
25年4月	11,229	2,628	10,597	2,677	1.43	0.88	3,550	691	2,061
5	8,709	2,372	10,485	2,408	1.43	0.88	2,639	640	
6	7,732	2,140	8,710	2,173	1.45	0.89	2,192	620	2,118
7	8,209	2,178	11,068	2,185	1.48	0.91	2,391	629	
8	7,388	1,817	9,946	1,868	1.49	0.92	2,153	508	2,118
9	7,960	2,074	10,366	2,057	1.49	0.93	2,265	575	
10	8,039	2,387	12,081	2,389	1.59	0.95	2,353	670	2,118
11	6,515	2,000	9,957	2,005	1.51	0.97	1,919	577	
12	5,666	1,869	9,342	1,823	1.54	0.98	1,705	530	2,120
26年1月	8,538	1,733	10,925	1,813	1.60	0.97	2,563	499	
2	7,792	2,103	11,598	2,141	1.68	0.98	2,452	619	2,120
3	8,663	2,875	10,418	2,885	1.59	0.99	2,596	938	
4	10,584	2,413	10,447	2,436	1.57	1.01	3,525	644	…

注 1)は常用労働及び臨時・季節労働を合わせたもの。また、新規学卒(中・高卒)及びパートタイムを除く。ただし、2)は $\frac{\text{新規(月間有効)求人数}}{\text{新規(月間有効)求職申込件数}}$ で、パートタイムを含み、季節調整済 3)は一般の内数で45歳以上 4)は、平成24年4月から四半期毎の次期繰越数となる。年度は年度平均

(単位:事業所、人、千円)

雇用保険状況

(京都労働局)

項目	1) 適用状況		給付(一般)		
	適用事業所数	被保険者数	2) 受給者実人員		3) 基本手当支給金額
			2) 受給者実人員	3) 基本手当支給金額	
平成23年度	41,723	689,762	12,526	18,417,873	
24	41,947	693,461	12,884	18,869,397	
25	42,067	700,148	11,401	16,401,587	
25年4月	42,054	696,135	10,975	1,313,396	
5	42,176	702,183	12,382	1,513,401	
6	42,219	703,763	11,978	1,389,936	
7	42,270	703,764	12,861	1,643,958	
8	42,318	703,456	12,802	1,525,033	
9	42,010	702,614	12,346	1,468,431	
10	42,092	702,212	11,984	1,541,699	
11	41,935	703,597	11,030	1,254,346	
12	41,994	704,245	10,651	1,137,616	
26年1月	42,035	701,477	10,586	1,424,742	
2	42,084	701,248	9,756	1,083,327	
3	42,067	700,148	9,457	1,105,702	
4	42,237	702,578	9,180	1,111,263	

注 1)の年度は年度末現在、各月は月末現在 2)の年度は年度平均 3)の年度は年度合計

(単位:㎡、万円)

構造別着工建築物

(国土交通省)

項目	木 造		鉄骨鉄筋 コンクリート造		鉄筋コンクリート造		鉄 骨 造		コンクリート ブロック造、その他	
	床面積 の合計	工事費 予定額	床面積 の合計	工事費 予定額	床面積 の合計	工事費 予定額	床面積 の合計	工事費 予定額	床面積 の合計	工事費 予定額
平成23年	847,905	13,908,374	72,054	1,494,024	577,273	11,510,155	766,621	11,239,628	19,879	165,044
24	831,984	13,466,188	83,706	2,070,244	578,280	10,324,836	633,183	9,832,377	13,800	102,748
25	964,268	15,856,171	141,431	3,841,443	682,791	14,543,816	823,317	14,704,022	12,250	99,778
25年4月	70,774	1,161,517	8,234	220,000	35,945	760,300	43,639	790,511	752	8,283
5	76,157	1,245,510	298	8,000	59,033	1,425,012	71,782	1,188,484	186	1,797
6	82,079	1,340,327	887	17,700	76,457	1,551,745	106,001	2,040,807	573	4,375
7	84,698	1,417,381	6,761	234,100	42,568	868,199	43,566	806,101	725	7,113
8	84,920	1,396,013	8,299	189,600	50,264	1,005,010	70,959	1,147,800	604	3,334
9	85,332	1,399,576	3,344	64,300	52,786	1,087,642	80,987	1,210,074	421	4,036
10	93,860	1,568,172	81,064	2,377,543	114,467	3,093,214	70,923	1,126,560	3,874	13,744
11	93,041	1,528,041	735	11,900	37,273	588,898	57,129	1,108,032	324	2,062
12	92,445	1,508,437	4,151	90,000	81,834	1,431,264	92,507	1,658,270	548	4,002
26年1月	68,690	1,141,063	-	-	81,713	1,116,509	344,162	4,385,859	275	2,990
2	73,357	1,246,295	11,145	370,500	100,923	1,667,914	61,438	1,136,479	196	1,660
3	74,884	1,303,995	-	-	51,848	1,982,697	52,477	752,580	748	8,360
4	69,238	1,220,905	-	-	62,415	1,417,970	130,980	2,857,626	703	6,573

(単位：戸、㎡)

利用関係別着工新設住宅

(国土交通省)

項目	総数		持家		貸家		給与住宅		分譲住宅	
	戸数	床面積の計	戸数	床面積の計	戸数	床面積の計	戸数	床面積の計	戸数	床面積の計
平成23年	14,681	1,221,750	4,549	533,360	5,048	235,280	50	3,998	5,034	449,112
24	15,408	1,267,595	4,642	542,937	5,271	243,012	196	12,648	5,299	468,998
25	18,812	1,578,611	5,420	635,049	6,924	336,267	232	22,202	6,236	585,093
25年4月	1,226	106,190	413	47,044	299	14,870	2	325	512	43,951
5	1,352	114,153	428	51,244	605	32,654	10	566	309	29,689
6	1,755	159,576	466	54,714	632	32,055	28	1,452	629	71,355
7	1,460	120,483	489	58,032	577	26,132	1	169	393	36,150
8	1,782	142,014	470	55,420	701	31,654	44	2,200	567	52,740
9	1,678	127,706	465	53,297	812	36,800	32	1,385	369	36,224
10	1,995	173,068	494	59,294	769	35,553	65	12,905	667	65,316
11	1,722	141,370	537	61,307	681	35,210	2	454	502	44,399
12	2,114	179,454	551	62,646	577	28,214	5	686	981	87,908
26年1月	1,629	151,080	398	47,039	352	20,508	3	544	876	82,989
2	1,370	118,696	359	42,835	483	24,132	2	320	526	51,409
3	1,499	119,200	383	46,504	737	36,724	15	550	364	35,422
4	1,330	118,828	380	44,536	470	28,844	1	85	479	45,363

(単位：百万円)

百貨店商品別販売額

(経済産業省)

項目	総額	紳士服・洋品	婦人・子供服・洋品	その他の衣料品	身の回り品	飲食料品	家具	家庭用電気機械器具	家庭用品	その他の商品	食堂・喫茶
24	237,246	18,396	70,570	4,750	27,505	63,874	2,730	770	8,822	28,585	11,243
25	237,605	18,249	70,377	4,860	27,902	63,352	2,756	731	8,690	29,526	11,163
25年4月	18,584	1,372	5,781	407	2,173	4,564	179	52	729	2,376	951
5	18,668	1,475	5,628	363	2,273	4,520	232	85	722	2,433	937
6	19,034	1,479	5,546	390	2,291	5,054	188	67	678	2,463	878
7	21,365	1,402	6,081	498	2,506	6,223	275	56	774	2,591	959
8	16,684	949	4,294	317	1,924	4,947	239	64	647	2,264	1,038
9	17,032	1,187	5,225	401	2,118	4,197	210	54	591	2,182	867
10	18,673	1,576	5,924	395	2,068	4,538	244	49	668	2,362	849
11	21,515	1,881	6,218	396	2,219	5,992	220	60	743	2,767	1,018
12	27,741	2,185	7,109	444	3,324	8,994	266	75	1,010	3,333	1,003
26年1月	21,666	2,080	7,652	478	2,737	4,532	237	53	715	2,259	924
2	16,982	1,097	4,697	336	1,954	4,870	225	51	600	2,350	803
3	26,100	1,786	8,266	767	3,409	5,119	391	86	991	4,242	1,042
4 p	16,421	1,308	5,068	235	1,873	4,344	177	51	585	1,850	931

注 従業員50人以上の小売事業所のうち百貨店(日本標準産業分類(平成14年3月改定)551の百貨店、総合スーパーのうちスーパーに該当しない事業所であって、かつ、売場面積が特別区及び政令指定都市で3,000㎡以上、その他の地域で1,500㎡以上の事業所)京都市内5(平成22年8月までは6)事業所の販売額

(単位：百万円、事業所)

スーパー商品別販売額

(経済産業省)

項目	総額	紳士服・洋品	婦人・子供服・洋品	その他の衣料品	身の回り品	飲食料品	家具	家庭用電気機械器具	家庭用品	その他の商品	食堂・喫茶	事業所数
24	259,705	7,802	18,277	2,705	6,255	159,856	1,540	4,840	7,076	49,174	2,180	72
25	258,693	7,376	17,172	2,463	5,943	161,724	1,475	4,734	6,997	48,643	2,165	72
25年4月	21,348	554	1,363	159	519	13,093	110	336	600	4,407	206	72
5	20,988	600	1,523	176	511	13,045	118	305	591	3,876	243	72
6	21,749	774	1,661	251	543	13,246	131	406	615	3,885	237	71
7	21,485	579	1,521	218	506	13,504	112	392	582	3,830	242	71
8	21,372	503	1,256	164	452	13,924	93	324	566	4,003	87	71
9	19,826	412	1,057	144	448	12,927	95	274	530	3,827	111	71
10	20,893	582	1,370	223	445	13,202	150	304	524	3,848	246	71
11	21,796	767	1,675	281	487	13,296	170	431	573	3,897	221	71
12	25,696	816	1,645	301	472	15,932	167	523	721	4,924	197	72
26年1月	22,446	697	1,472	215	508	14,192	112	458	580	4,017	195	72
2	19,732	440	1,053	145	379	12,787	85	384	503	3,865	92	72
3	24,253	588	1,486	218	589	14,030	142	732	750	5,617	99	72
4 p	20,112	497	1,240	118	464	12,823	88	365	523	3,848	146	71

注 従業員50人以上の小売事業所のうち売場面積の50%以上についてセルフサービス方式を採用し、かつ、売場面積が1,500㎡以上の事業所の販売額。事業所数は年・月末現在

(単位：件、百万円)

業種分類別企業整理（倒産）状況

(東京商工リサーチ京都支店)

項目	総数		農・林・漁・鉱業		建設業		製造業		卸売業		小売業		金融、保険業		不動産業		運輸業		情報通信業		サービス業他	
	件数	負債金額	件数	負債金額	件数	負債金額	件数	負債金額	件数	負債金額	件数	負債金額	件数	負債金額	件数	負債金額	件数	負債金額	件数	負債金額	件数	負債金額
平成23年	394	56,912	2	1,100	98	7,787	49	13,019	36	5,494	43	7,259	-	-	11	1,792	13	3,899	11	615	131	15,947
24	366	44,242	1	80	98	12,096	38	5,901	45	10,278	59	2,552	1	41	5	390	18	2,593	8	838	93	9,473
25	376	53,071	2	2,920	100	8,876	54	10,972	44	13,504	67	3,054	2	66	11	4,974	11	967	14	999	71	6,739
25年4月	35	4,440	-	-	7	181	7	1,428	3	1,395	6	327	-	-	1	98	2	533	1	47	8	431
5	35	3,093	-	-	12	906	4	495	4	617	4	194	-	-	3	576	2	23	3	177	3	105
6	38	3,041	-	-	10	673	8	631	7	470	4	195	-	-	1	31	-	-	1	70	7	971
7	36	5,573	-	-	7	1,338	8	2,649	4	282	9	258	-	-	2	626	-	-	-	-	6	420
8	31	1,817	-	-	10	701	2	230	5	290	6	231	-	-	-	-	-	-	-	-	8	365
9	30	2,463	-	-	9	477	5	1,385	3	175	4	79	-	-	-	-	-	-	1	42	8	305
10	31	9,102	1	2,890	7	279	7	1,808	3	615	6	152	-	-	1	3,200	-	-	-	-	6	158
11	24	1,155	-	-	7	174	2	93	3	310	7	246	-	-	-	-	2	180	1	110	2	42
12	24	4,421	-	-	5	245	-	-	4	2,923	4	71	1	45	2	345	2	162	1	45	5	585
26年1月	32	2,903	-	-	6	233	6	923	3	738	3	235	-	-	1	43	1	21	-	-	12	710
2	25	2,518	-	-	7	1,099	2	320	1	84	2	132	-	-	1	15	2	550	-	-	10	318
3	21	1,466	-	-	5	145	1	350	3	422	3	123	-	-	-	-	1	210	2	59	6	157
4	31	2,748	-	-	5	420	3	190	4	420	3	730	-	-	1	595	3	70	-	-	12	323

注 負債総額1000万円以上。

(単位：百万円)

金融機関別預貯金残高

(日本銀行京都支店)

項目	銀行	信託勘定	1) 信用金庫	農協組	2) その他
平成23年末	10,893,621	68,736	65,473	1,143,828	502,442
24	10,982,039	64,919	66,064	1,208,079	534,374
25	11,455,009	77,437	66,797	1,240,337	559,161
25年4月	11,298,822	66,027	66,732	1,201,048	537,092
5	11,340,961	68,137	66,900	1,190,968	534,965
6	11,392,690	69,255	66,900	1,224,754	541,569
7	11,243,308	71,587	66,317	1,237,265	542,264
8	11,278,408	72,451	66,558	1,240,721	546,234
9	11,242,094	73,717	66,968	1,228,798	549,513
10	11,178,697	74,364	66,929	1,229,779	545,403
11	11,307,391	75,624	66,641	1,231,476	548,073
12	11,455,009	77,437	66,797	1,240,337	559,161
26年1月	11,490,328	77,822	66,425	1,229,256	520,359
2	11,350,388	78,215	66,713	1,230,581	523,143
3	11,675,467	78,306	66,785	1,229,559	525,645
4

注 各年は12月末高、各月は月末残高。銀行、信託勘定、農協組、その他は表面預金。信用金庫は実質預金 1)の単位は億円。2)は商工中金、労働金庫、信漁連、信用組合の合計

(単位：百万円)

金融機関別貸出残高

(日本銀行京都支店)

項目	銀行	信託勘定	1) 信用金庫	農協組	2) その他
平成23年末	5,593,513	1,839	35,924	238,342	536,035
24	5,603,556	1,481	35,742	228,712	526,748
25	5,443,920	1,255	36,605	226,065	533,919
25年4月	5,470,915	1,430	35,737	227,028	534,495
5	5,455,399	1,419	35,750	226,995	530,729
6	5,494,516	1,384	35,839	226,031	533,134
7	5,440,095	1,332	35,829	227,079	530,075
8	5,431,021	1,315	35,967	227,493	532,408
9	5,510,826	1,296	36,107	227,132	535,231
10	5,417,045	1,268	36,061	227,167	533,790
11	5,440,631	1,261	36,309	226,292	533,767
12	5,443,920	1,255	36,605	226,065	533,919
26年1月	5,366,415	1,240	36,399	224,903	530,613
2	5,359,553	1,209	36,459	224,845	533,803
3	5,469,968	1,167	36,796	227,482	534,238
4

注 各年は12月末残高、各月は月末残高 1)の単位は億円 2)は商工中金、日本政策金融公庫（旧国民生活金融公庫及び旧中小企業金融公庫）、労働金庫、信用組合の合計

(単位：台)

自動車保有台数(用途別)

(近畿運輸局京都運輸支店)

項目	総数	貨物車		乗合用	乗用		特種用途用	二輪車
		総数	うち小型車		総数	うち小型車		
24	1,328,963	241,907	58,122	4,644	986,805	367,595	27,073	68,534
25	1,335,037	240,054	57,263	4,669	994,296	358,041	27,159	68,859
25年4月	1,328,993	241,861	58,028	4,636	986,656	366,491	27,013	68,827
5	1,329,420	241,658	57,937	4,619	987,099	365,612	26,990	69,054
6	1,331,543	241,669	57,873	4,617	988,994	365,396	26,985	69,278
7	1,332,977	241,478	57,750	4,623	990,341	364,868	27,024	69,511
8	1,333,806	241,256	57,682	4,633	991,232	364,356	27,021	69,664
9	1,336,159	241,346	57,638	4,646	993,376	364,403	27,051	69,740
10	1,334,921	241,131	57,485	4,645	992,323	363,202	26,995	69,827
11	1,336,511	241,343	57,453	4,630	993,664	362,774	27,053	69,821
12	1,337,012	241,192	57,353	4,639	994,333	361,863	27,094	69,754
26年1月	1,338,680	241,125	57,336	4,639	996,213	361,504	27,092	69,611
2	1,340,775	241,393	57,368	4,641	998,145	360,825	27,113	69,483
3	1,335,037	240,054	57,263	4,669	994,296	358,041	27,159	68,859
4	1,334,485	239,857	57,142	4,646	993,771	356,711	27,115	69,096

注 二輪車は小型二輪、軽二輪。各年度は年度末現在、各月は月末現在

(単位：件、人)

交通事故発生件数

(府警察本部)

項目	1) 発生件数	2) 負傷者数			3) 死者数			死者の事故当時の状態					
		総数	2) 重傷者	軽傷者	総数	4) うち子ども	5) うち高齢者	四輪車	自二車	原付車	自転車	歩行中等	その他
24	12,371	15,088	1,444	13,644	106	1	48	13	16	16	15	46	-
25	11,387	13,801	1,530	12,271	70	3	30	14	12	6	12	26	-
25年4月	1,059	1,279	116	1,163	5	-	1	-	1	2	-	2	-
5	1,008	1,227	154	1,073	4	-	-	-	2	-	-	2	-
6	961	1,154	143	1,011	5	-	2	1	3	-	1	-	-
7	892	1,093	97	996	-	-	-	-	-	-	-	-	-
8	912	1,105	108	997	9	-	2	3	1	-	2	3	-
9	862	1,051	119	932	5	-	4	1	-	1	2	1	-
10	845	1,043	108	935	6	1	4	-	1	-	2	3	-
11	830	1,015	102	913	6	1	1	-	3	-	1	2	-
12	1,210	1,465	179	1,286	7	-	5	1	1	-	-	5	-
26年1月	801	967	120	847	7	-	4	2	-	1	-	4	-
2	888	1,074	129	945	5	-	4	2	2	-	-	1	-
3	961	1,181	128	1,053	7	-	5	2	-	1	1	3	-
4	865	1,046	138	908	3	-	2	2	1	-	-	-	-

注 1)は人身事故のみ 2)は全治30日以上 3)は事故発生から24時間以内に死亡したもの 4)は中学生以下 5)は65歳以上

(単位：件)

犯罪の認知、検挙件数(刑法)

(府警察本部)

項目	刑法犯認知件数	刑法犯検挙件数	罪種別認知状況					
			凶悪犯	粗暴犯	窃盗犯	知能犯	風俗犯	その他
平成23年	37,810	10,076	124	1,477	28,836	762	307	6,304
24	32,866	8,816	153	1,390	24,588	701	384	5,650
25	31,944	7,170	152	1,359	24,354	762	312	5,005
25年4月	2,479	510	22	123	1,846	52	24	412
5	2,717	658	9	114	2,040	56	23	475
6	2,665	552	14	136	2,006	59	42	408
7	3,002	564	11	149	2,310	46	36	450
8	3,099	567	14	136	2,371	56	38	484
9	2,941	516	19	126	2,264	72	30	430
10	3,145	745	11	123	2,434	98	26	453
11	2,751	827	10	87	2,178	83	30	363
12	2,536	616	10	107	1,935	79	17	388
26年1月	2,363	561	14	111	1,796	75	8	359
2	1,890	422	9	95	1,425	53	15	293
3	2,403	747	14	106	1,772	76	26	409
4	2,510	496	11	124	1,887	58	20	410

注 交通関係の業務上過失致死傷罪を除く

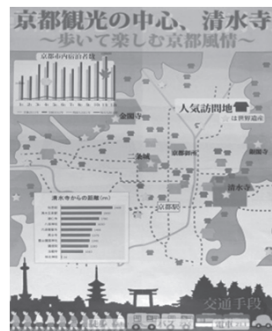
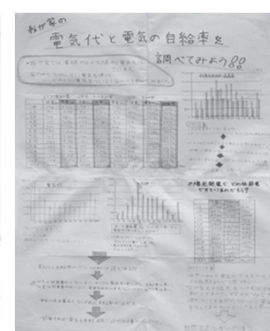
京都府統計グラフコンクール

平成
26
年度

作品募集!

あなたの身のまわりで気になること。新聞やニュース・テレビの話題
自分の興味のあること、好きなこと。
どんどん調べて、統計グラフにまとめて応募しよう。

入賞作品の一例



応募資格

京都府内に住んでいる人
京都府内で働いている人
京都府内の学校に通学している人なら
だれでも応募できます

応募部門

小学校1～4年生
自分で観察・調査した結果をグラフにしたもの
小学校5年生以上
自由

主催・後援

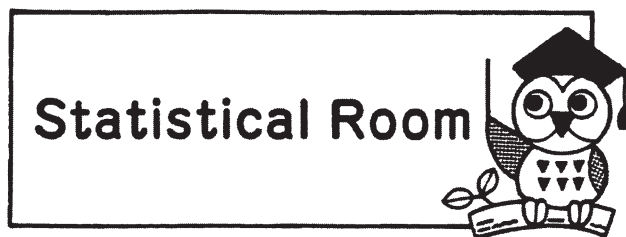
主催 京都府
後援 京都市 京都府教育委員会
京都市教育委員会
京都新聞 KBS京都

応募締切

平成26年9月5日(金)

詳しくはこちら

京都府政策企画部企画統計課
〒602-8570 京都市上京区下立売通新町西入
TEL 075-414-4487 FAX 075-414-4482
京都府統計ナビ <http://www.pref.kyoto.jp/t-ptl/index.html>
京都府統計こどもページ <http://www.pref.kyoto.jp/t-ptl/kodomo/index.html>



京都のパン屋さんと消費

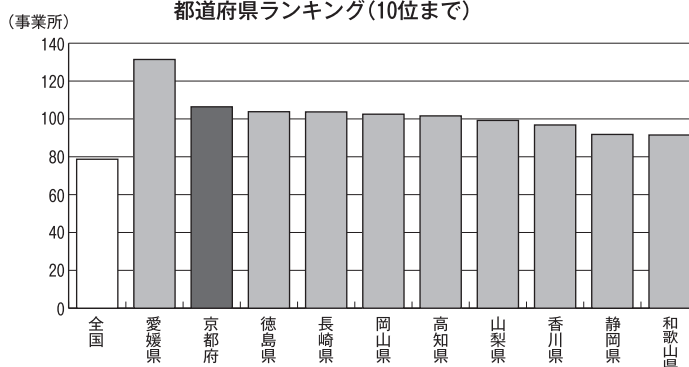
暖かい陽気に爽やかな風が心地よい季節になってきました。
気分も軽く、朝はトースト、休日はサンドイッチで行楽という方もおられるのではないのでしょうか。
ところで、京都はパン屋さんが多いという声を耳にするので、調べてみました。

総務省と経済産業省が実施した平成24年経済センサス-活動調査結果（調査日平成24年2月1日）によると京都府内のパン小売業の事業所は280事業所で、人口百万人当たりになると106事業所となり、全国47都道府県中第2位となっています。（図1）

一方、パンの消費については総務省の家計調査結果によると、平成25年の京都市の1世帯当たり（二人以上世帯）のパンの年間購入数量は66,649グラムで、都道府県庁所在市・政令指定都市中第1位（図2）となっています。また、過去7年の年間購入数量は、京都市は全国平均より多くなっています。（図3）

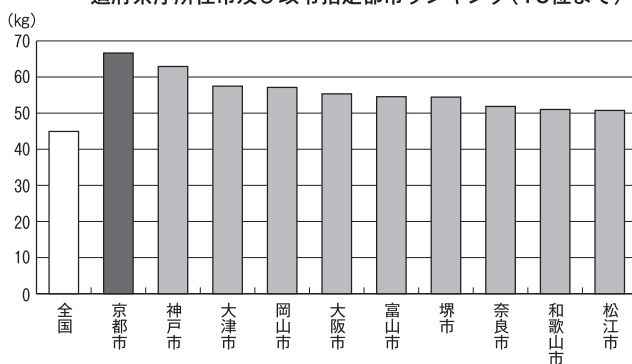
このように、京都はパン屋さんの数もパンの消費量も多いようです。

図1 人口百万人当たりパン小売事業所数
都道府県ランキング(10位まで)



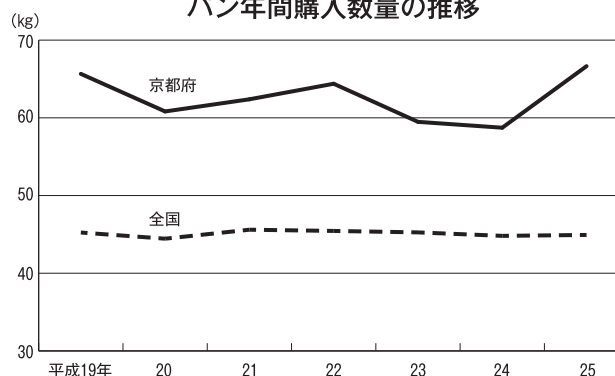
資料：経済センサス-活動調査（総務省・経済産業省）
人口推計（総務省）

図2 1世帯(二人以上世帯) 当たりパン年間購入数量
道府県庁所在市及び政令指定都市ランキング(10位まで)



資料：家計調査（総務省）

図3 1世帯(二人以上世帯) 当たり
パン年間購入数量の推移



資料：家計調査（総務省）

パンは戦国時代にポルトガルの宣教師によってキリスト教とともに日本に伝来し、幕末の開港をきっかけに食生活の洋風化が全国に拡がり、第二次世界大戦後はパンの学校給食開始をきっかけに日本での消費量が急増していきました。京都も脈々と受け継がれてきた伝統を守りつつ、常に時代の新しいものを求める進取の気風が息づいており、そうした土地柄が外来のパン食文化の普及浸透に関係があったのかも知れません。

ちなみに、毎月12日は「パンの日」、米粉を原料としたものや天然酵母使用などのこだわり商品が加わり一層バラエティー豊かになったパンを時宜折々に味わい、食生活を楽しみましょう。

あなたの回答が、

日本経済の力になる！

日本経済の「いま」を
知らない、
未来は見てきません。



オンライン回答も
できます。

平成26年
7月1日
(火)

平成26年 経済センサス - 基礎調査 商業統計調査

◎全国すべての事業所、企業が対象となります。

◎調査票は平成26年6末日までにお届けします。7月1日以降に提出をお願いします。

◎統計法に基づく調査で、調査票に記入して提出する義務があります。 ◎調査に関するすべての情報は保護されます。

経済センサス 検索

商業統計調査 検索

<http://e-census-syogyo.stat.go.jp/>



総務省・経済産業省・京都府・市区町村からのお知らせです
お問い合わせ先：企画統計課産業統計担当（電話 075-414-4496）

◆ 統計相談は統計資料室（企画統計課内）へ ◆

【京都府統計ナビ】 <http://www.pref.kyoto.jp/t-ptl/index.html>

【統計こどもページ】 <http://www.pref.kyoto.jp/t-ptl/kodomo/index.html>

