

随 想

「飲む」お茶から「食べる」お茶へ

恋茶グループ 会長 藤木 優里香

和東町は、京都府の最南端に位置しており、人口4,300人の小さな町です。

お茶の歴史は鎌倉時代に始まり、時代を経て茶業が盛んになったが、平地は少なく山の傾斜地を開墾して茶樹を栽培してきました。その生業の風景が、平成20年1月に京都府景観資産登録地区第1号に認定されました。現在では宇治茶の主産地として名が知られ、高い品質を誇る味と香りは町の誇りでもあります。

ところが、素晴らしい自然に恵まれているもの、お客様を迎えても、お茶を飲む場所も、お土産もない町の状況でした。

平成17年、社会教育事業の一環で開催された「社会人キャリアアップ推進事業」起業家養成講座「食のコース」を受講し、そこで初めて知り合った私達は、まちおこしについての夢を語るうちに意気投合し、実際に何かやってみようということになりました。それが主婦8人の“恋茶グループ”の誕生となりました。

初めは何の道具もない、資金も指導者もないところからの出発でした。手探り状態の中、まずは茶だんごづくりから始めました。

やがて2年が経過、思いもかけず、京都府の地域力再生の「京のチカラ・明日のチカラ」提案コンクールに応募することになりました。全く自信はありませんでしたが、「今までの活動を通し地域を元気にさせたい！」との思いで挑戦しました。すると、ありがたいことに「京都新聞社賞」をいただくことが出来たのです。そのおかげで、特産品づくりにも力が入り、試行錯誤しながらレパートリーも少しずつ増えていきました。

茶だんごは、煎茶・ほうじ茶・抹茶の入った「茶だんご三姉妹」に仕上げ、それがとても好評でした。その他、「リーフクッキー」や「ほうじ茶・抹茶ぷりん」、「お茶入りシフォンケーキ」など、お客様に「おいしい！」と言ってもらえることを願って作っていきました。

次に挑戦したのは、上質な茶葉を使って、実山椒とちりめんじゃこを合わせ、ほどよい渋さと甘

さを活かした「お茶の佃煮」でした。試食していただいたところ、「これはいける!」、「白いご飯にぴったりね!」との声。

そして、平成22年に山城広域振興局主催の「やましろの食を味わう ふるさと加工食品コンクール」に出展したところ、みごと優秀賞をいただくことができました。その2ヶ月後、テレビを見ていたグループ内の身内が、「おばちゃんたちが作っている佃煮を出したらどう?」と言って教えてくれたのが、TBS系「紳助社長プロデュース大作戦 めし友グランプリ2011」でした。応募したところ、なんと私たちの「お茶の佃煮」が、近畿ブロック代表に選ばれたのです。本当に夢のような出来事でした。

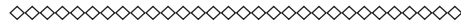
番組が放送された翌日から、佃煮を売っている「和東茶カフェ」には、問い合わせの電話や遠方からの来客が殺到、「お茶の佃煮」を求めて長蛇の列ができました。これほど爆発的な人気をみたのは初めてのことで、私たちだけでは対応できず、町役場を始め、町中のみなさんのお力を借りて、なんとか乗り切ることができました。

現在、まちでは、「和東茶カフェ」を中心に少しずつ観光客が増加し、去年は7万人が来町されました。そして、外国人観光客を対象に茶摘み体験なども開催されるようになり、私たちも「お茶づくし弁当」をつくり、皆さんに喜んでもらおうと取り組んでいます。こうして、「飲む」だけの“お茶”から「観て」、「食べて」、「楽しむ」お茶へと広がっていきました。

一昨年は、京都府から農林水産業功労者表彰をいただき、去年は名誉ある「京のあけぼの賞」を授賞することができました。これも、ご支援、ご協力下さるみなさま方のおかげと感謝しております。

私たちの活動は、まだまだ未熟ですが、後継者につなげていくという大きな課題があります。今後も、会員同士助け合いながら、挑戦する気持ちを忘れず、まちおこしの為に頑張っていきたいと思っています。

目次



随想

「飲む」お茶から「食べる」お茶へ…………… 1

特集

平成26年人口動態統計（概数）の概要…………… 3

毎月の調査結果

人口…………… 11

京都府の推計人口及び世帯数

賃金・労働時間・雇用の動き…………… 12

毎月勤労統計調査地方調査

物価と家計の動き…………… 22

京都市消費者物価指数

小売物価統計調査報告

家計調査報告

織物・染色整理・機械等の動き…………… 31

京都府織布生産動態統計調査

経済産業省生産動態統計調査

鉱工業の動き…………… 35

京都府鉱工業指数

統計でみる指標

主要指標〔京都府・全国〕…………… 36

職業紹介状況、雇用保険状況、

構造別着工建築物…………… 40

利用関係別着工新設住宅、百貨店商品別販売額、

スーパー商品別販売額…………… 41

業種分類別企業整理（倒産）状況、金融機関別

預貯金残高、金融機関別貸出残高…………… 42

自動車保有台数（用途別）、交通事故発生件数、

犯罪の認知、検挙件数（刑法）…………… 43

お知らせコーナー

統計グラフコンクール作品募集…………… 44

Statistical Room

「すごい、京都には国宝がぎょうさんある」

…………… 裏表紙内

平成27年国勢調査のお知らせ…………… 裏表紙

凡例

0 単位未満

— 該当数値なし又は皆無

P 速報値

△ 負数又は減少

… 不詳又は資料なし

X 数値が秘匿されているもの

r 訂正值

・ 統計項目のありえないもの



政府統計

■ 統計は 次代を読み解く パートナー ■

□特 集

平成 26 年人口動態統計（概数）の概要

合計特殊出生率が 0.02 ポイント減少

—全国は 0.01 ポイント減少—

悪性新生物（がん）・心疾患による死亡率が増加

—悪性新生物による死亡が総死亡数に占める割合の 30%を超える—

自然減少数は昨年に引き続き 5 千人を超える

—自然増減率は 0.3 ポイント減少し、依然として自然減少が続く—

府健康福祉総務課

はじめに

人口動態統計は、出生・死亡・婚姻・離婚及び死産の 5 種類の「人口動態事象」について、その実態を把握し、人口及び厚生労働行政施策の基礎資料を得ることを目的として実施されています。

出生、死亡、婚姻及び離婚については、「戸籍法」による届出書から、死産については、「死産の届出に関する規程」による届書等から、その届出を受けた市区町村長が調査票を作成します。

これらの調査票は、保健所長、都道府県を經由し、厚生労働省に提出されます。

厚生労働省では、これらの調査票の毎月分及び年間分を集計して、人口動態統計月報（概数）、人口動態統計年報として公表しています。

この概要は、平成 26 年 1 月 1 日から 12 月 31 日までの間における京都府分について取りまとめたもので、数値は概数です。

1 出 生

—出生数は前年より減少、出生率は 0.2 ポイント減少—

平成 26 年の出生数は、1 万 9,583 人で前年より 523 人減少しました。

出生率（人口千対）は 7.6 で、前年に比べ 0.2 ポイント減少しました。

出生数の推移をみると、第 1 次ベビーブーム期（昭和 22 年～24 年）の、団塊の世代が誕生した時期は 5 万人台で推移していましたが、その後急激に減少し、昭和 32 年には 2 万 6,688 人まで低下しました。その後、昭和 41 年（ひのえうまの年）を除いて増加に転じ、昭和 48 年には第 2 次ベビーブーム期のピークを迎えましたが、以後減少傾向が続いています。（表 1、図 1）

表 1 人口動態総覧、対前年比較

	実 数					率		率（全国）	
	平成 26 年	平成 25 年	増 減	増減割合 (%)	平均発生間隔	平成 26 年	平成 25 年	平成 26 年	平成 25 年
出 生	19,583	20,106	△ 523	△ 2.6	26 分 50 秒	7.6	7.8	8.0	8.2
死 亡	25,505	25,332	173	0.7	20 分 36 秒	9.9	9.8	10.1	10.1
（乳児死亡）	35	52	△ 17	△ 32.7	250 時間 17 分	1.8	2.6	2.1	2.1
（新生児死亡）	15	29	△ 14	△ 48.3	584 時間 0 分	0.8	1.4	0.9	1.0
自 然 増 減	△ 5,922	△ 5,226	△ 696	13.3	…	△ 2.3	△ 2.0	△ 2.1	△ 1.9
死 産	446	440	6	1.4	19 時間 38 分	22.3	21.4	22.9	22.9
婚 姻	12,672	12,746	△ 74	△ 0.6	41 分 28 秒	4.9	4.9	5.1	5.3
離 婚	4,463	4,581	△ 118	△ 2.6	1 時間 57 分	1.74	1.78	1.77	1.84

注 1 平成 25 年は確定数

2 出生・死亡・自然増減・婚姻・離婚率は日本人人口千対、乳児・新生児死亡率は出生千対、死産率は出産（出生＋死産）千対

3 算出に用いた京都府の人口は、平成 26 年 = 2,569,000 人（「平成 26 年 10 月 1 日現在推計人口（日本人）」）

4 自然増減：出生数から死亡数を減じたもの

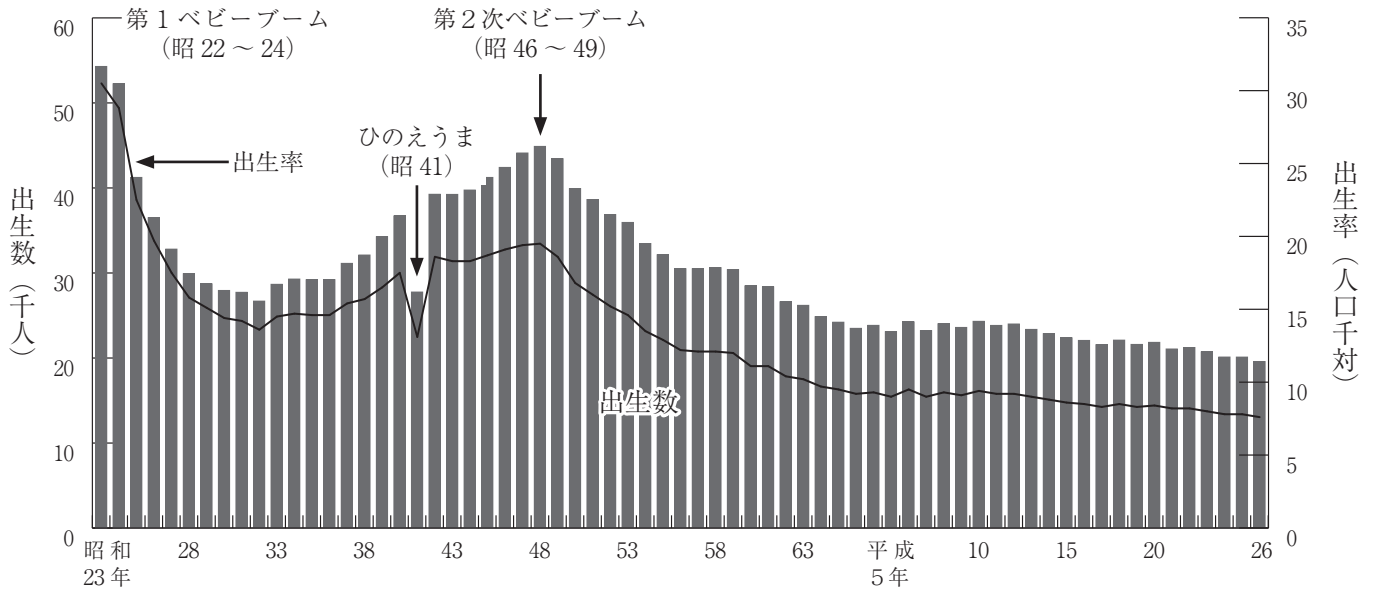
5 乳児死亡：生後 1 年未満の死亡数

6 新生児死亡：乳児死亡のうち、生後 4 週未満の死亡数

7 死産：妊娠満 12 週以後の死産の出産

8 平均発生間隔：1 件当たりの事象発生が、どれだけの間隔をもって発生したかを表したもの

図1 出生数・出生率の年次推移



合計特殊出生率は 1.24

ー前年より 0.02 ポイント減少

全国は 0.01 ポイント減少ー

平成 26 年の出生率を母の年齢階級別にみると、最も出生率が高かったのは、30～34 歳の層で、出生率は 95.3（出生数 7,146 人）となりました。

30～34 歳の出生率は、昭和 53 年以降上昇傾向にあり、平成 12 年には、25～29 歳の層を上回り、その後も出生数・率とも第 1 位となっております。

第 2 位は、25～29 歳の層で、出生率は 64.4（出生数 4,894 人）となりました。25～29 歳は昭和 47 年（出生率 213.8）をピークに低下傾向が続いています。

第 3 位は 35～39 歳の層で、出生率 53.8（出生数 4,738 人）となり、上昇傾向が続いています。

第 4 位は 20～24 歳の層で出生率 20.8（出生数 1,494 人）となり、出生率については、平成 25 年、平成 26 年は微増となりました。（図 2）

図2 母の年齢階級別出生率の年次推移（人口千対）

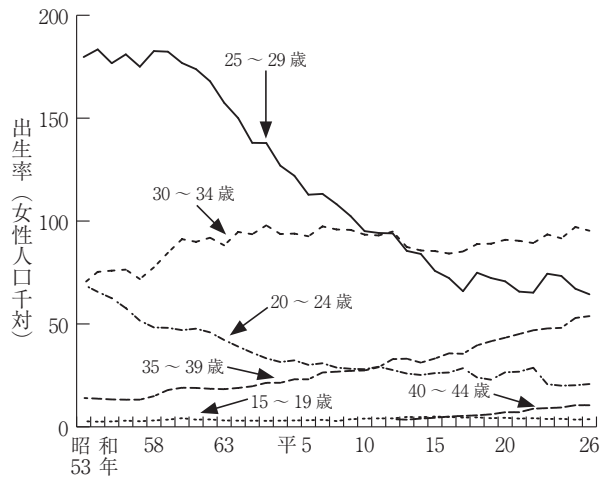


表2 合計特殊出生率の推移

年次	京都府	全国
昭和 40 年※	2.02	2.14
45 ※	2.02	2.13
50 ※	1.81	1.91
55 ※	1.67	1.75
60 ※	1.68	1.76
平成 2 年※	1.48	1.54
7 ※	1.33	1.42
12 ※	1.28	1.36
17 ※	1.18	1.26
18	1.19	1.32
19	1.18	1.34
20	1.22	1.37
21	1.20	1.37
22 ※	1.28	1.39
23	1.25	1.39
24	1.23	1.41
25	1.26	1.43
26	1.24	1.42

※は国勢調査年

合計特殊出生率とは、その年の 15 歳から 49 歳までの女性の年齢別出生率を合計した値で、その年の女性の年齢別出生傾向が将来も変わらないと仮定した場合、1 人の女性が一生の間に生む平均の子供の数の数に相当します。

2 死 亡

ー死亡数は増加、死亡率は0.1ポイント上昇ー

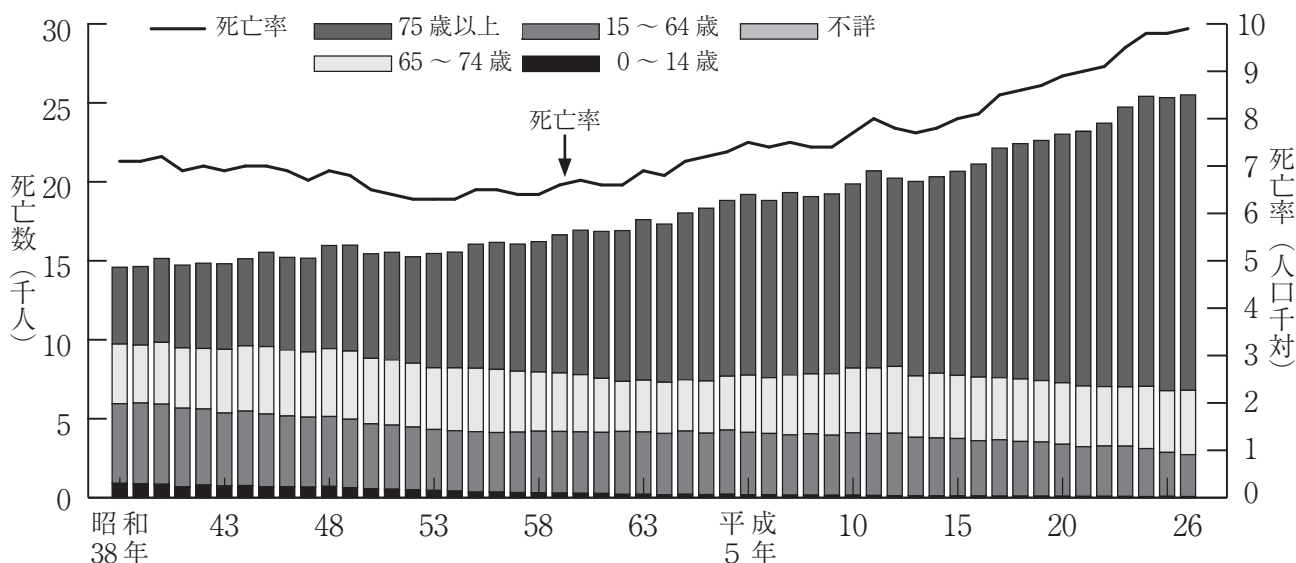
平成26年の死亡数は2万5,505人で、前年より173人増加し、死亡率（人口千対）は9.9で、前年より、0.1ポイント上昇しました。

（表1、図3）

死亡数の推移をみると、昭和44年以降1万5千人～1万9千人台で推移していましたが、平成11年に2万人台となって以後、ゆるやかな増加傾向が続いています。

年齢別死亡数では、0～64歳の世代は前年を下回りましたが、65歳以上の世代は増加しました。死亡率は昭和35年（死亡率7.7）以降低下傾向にあり、52～54年に3年連続6.3と戦後最低を記録した後、ゆるやかな上昇に転じ、平成13年（同7.7）以降は増加傾向が顕著になり、平成26年は過去最高となりました。（図3）

図3 死亡数・死亡率の年次推移



3 死 因

ー3大生活習慣病のうち、悪性新生物(がん)・心疾患による死亡率が増加ー

死因順位の第1位は、悪性新生物（がん）で、7年連続で増加し、平成26年の死亡数は7,730人で、前年より81人増加、死亡率（人口10万対）は300.9で、前年より4.0ポイント上昇しました。悪性新生物による死亡が総死亡数に占める割合は30.3%でした。

第2位は心疾患の4,146人で、前年より17人増加、死亡率は161.4で、前年より1.1ポイント上昇しました。第3位は肺炎で、平成26年の死亡数は前年より25人減少の2,393人、死亡率は0.8ポイント減少し、93.1となりました。

第4位は脳血管疾患の2,103人で、死亡率は81.9となり、前年より3.2ポイント減少しました。

第5位は老衰で、死亡数は1,370人、第6位は不慮の事故で、死亡数は543人でした。自殺は、

死亡数が449人となり、前年より49人減少しました。自殺死亡率は17.5でした。

また、悪性新生物、心疾患及び脳血管疾患の3大生活習慣病による死亡が総死亡数に占める割合は、54.8%となりました。（表3、図4）

ー悪性新生物(がん)部位別トップは「肺」ー

悪性新生物（がん）の主な部位別死亡率（人口10万対）をみると、第1位は前年に引き続き「肺」で死亡率は64.7で、前年より1.0ポイント上昇しました。

第2位は平成25年から引き続き「大腸」で死亡率は38.6で、前年より0.7ポイント減少しました。

第3位は「胃」で死亡率は38.3で前年より0.2ポイント上昇しました。第4位は「肝」で、死亡率は24.6で、前年より2.4ポイント減少しました。

また、肺、大腸、胃の上位3疾患で悪性新生物死因総数の47.1%を占めています。（図5）

表3 死因順位

死因順位	平成26年	死亡数(人)	死亡率	死亡総数に占める割合(%)	平成25年	死亡数(人)	死亡率	全国(26年)	死亡数(人)	死亡率
第1位	悪性新生物	7,730	300.9	30.3	悪性新生物	7,649	296.9	悪性新生物	367,943	293.3
2	心疾患	4,146	161.4	16.3	心疾患	4,129	160.3	心疾患	196,760	156.9
3	肺炎	2,393	93.1	9.4	肺炎	2,418	93.9	肺炎	119,566	95.3
4	脳血管疾患	2,103	81.9	8.2	脳血管疾患	2,191	85.1	脳血管疾患	114,118	91.0
5	老衰	1,370	53.3	5.4	老衰	1,303	50.6	老衰	75,340	60.1
6	不慮の事故	543	21.1	2.1	不慮の事故	583	22.6	不慮の事故	39,011	31.1
7	腎不全	538	20.9	2.1	腎不全	542	21.0	腎不全	24,747	19.7
8	自殺	449	17.5	1.8	自殺	498	19.3	自殺	24,398	19.5
9	慢性閉塞性肺疾患	364	14.2	1.4	慢性閉塞性肺疾患	375	14.6	大動脈瘤及び解離	16,403	13.1
10	大動脈瘤及び解離	298	11.6	1.2	大動脈瘤及び解離	295	11.5	慢性閉塞性肺疾患	16,160	12.9

注) 平成25年は確定数
死亡率は人口10万対である。

図4 主要死因別死亡率の年次推移

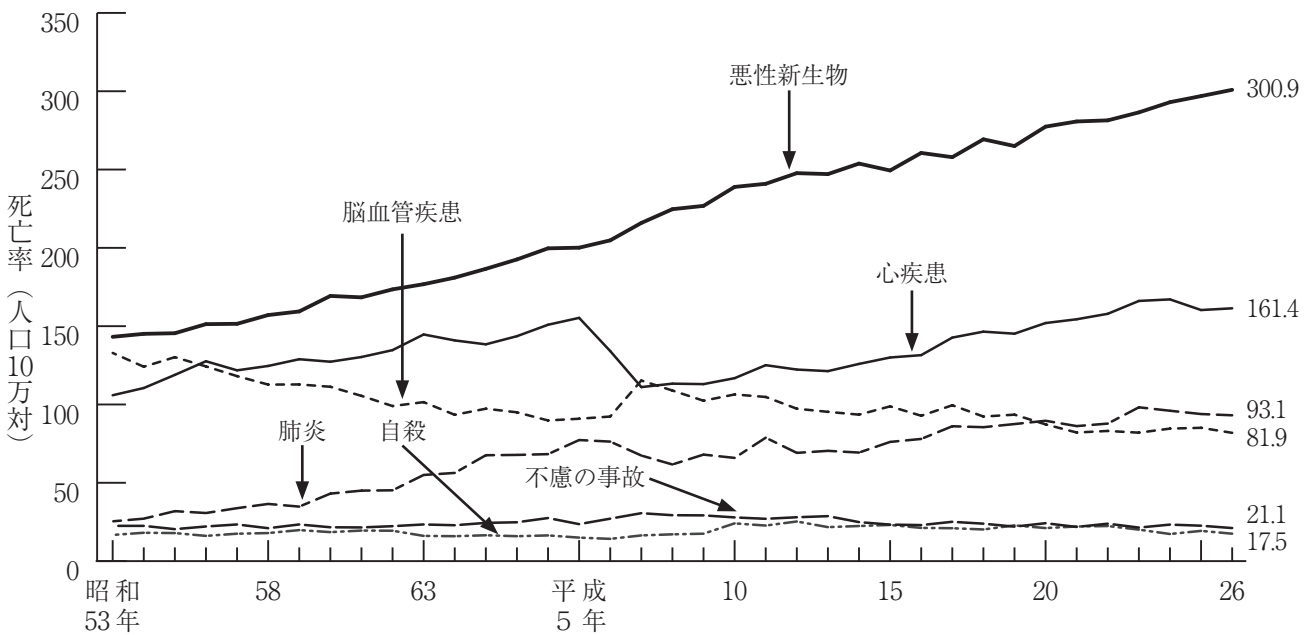
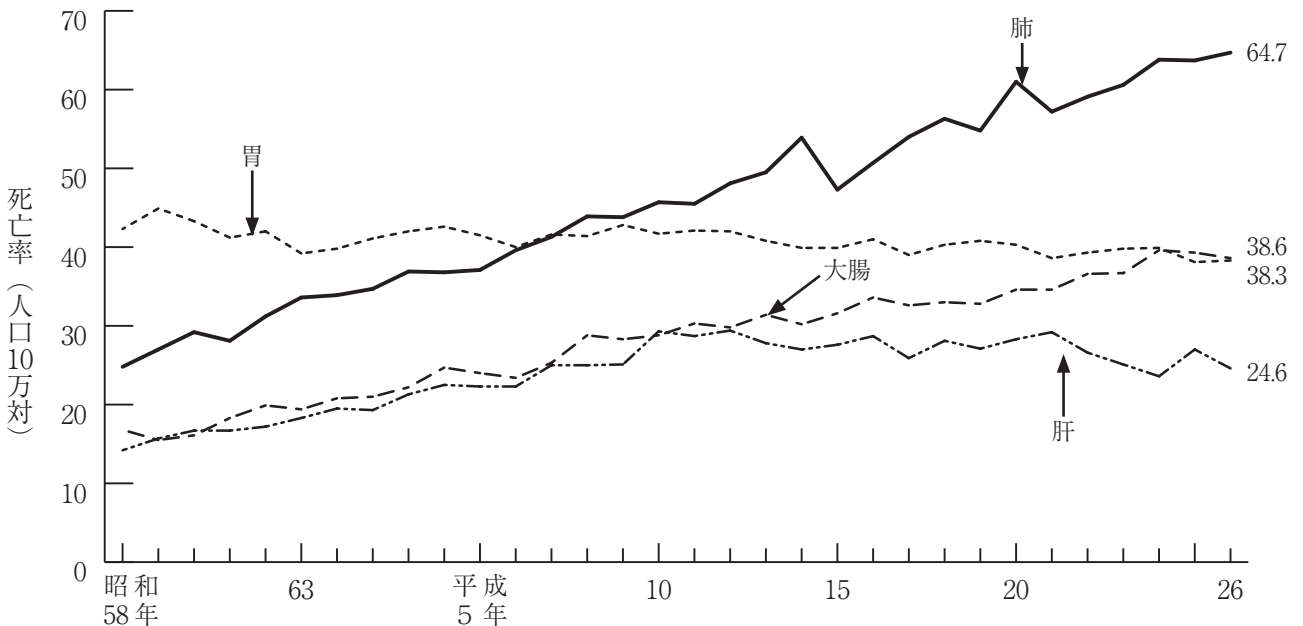


図5 悪性新生物(がん)の主な部位別死亡率の年次推移



男女別死亡率をみると、男の死亡率（人口10万対）は、「肺」が平成3年以降第1位で、26年は96.9となり、前年より2.8ポイント上昇しました。

第2位は「胃」で49.8と、前年より2.0ポイント減少しました。

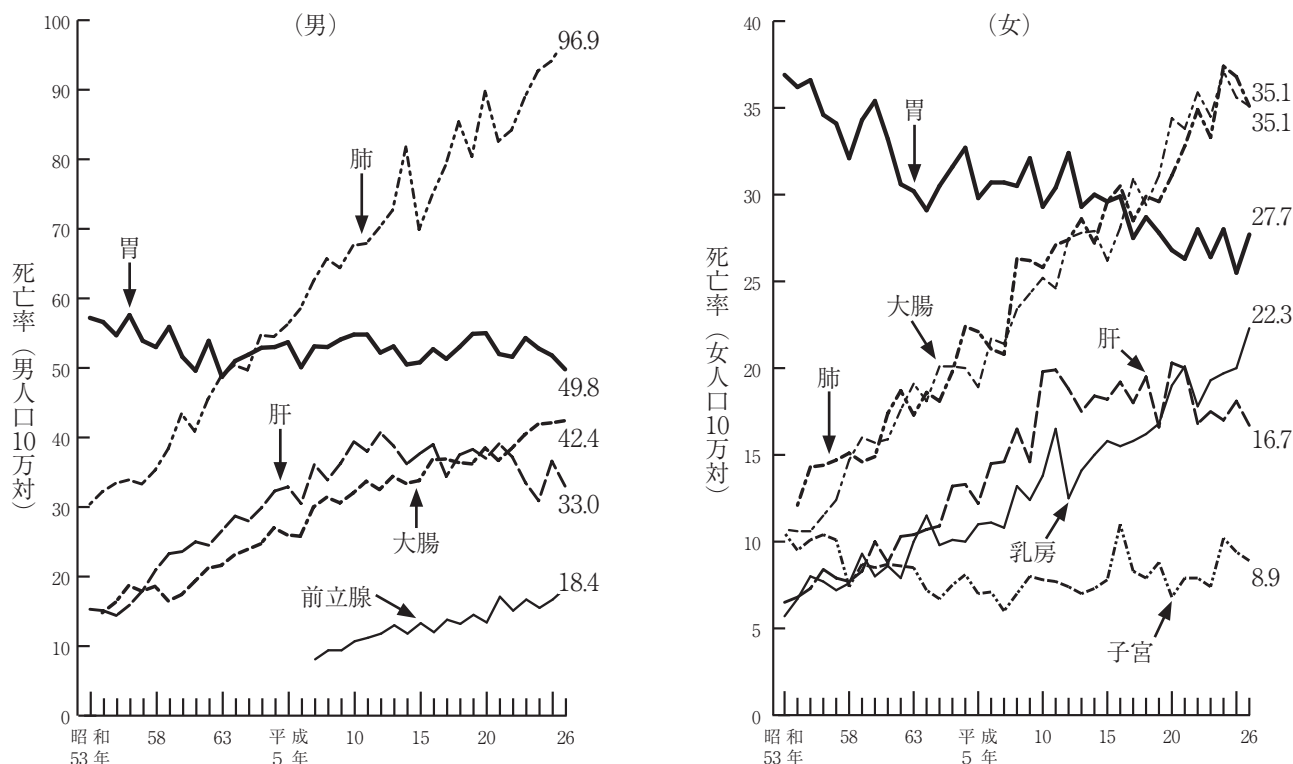
第3位は「大腸」で42.4、第4位は「肝」で

33.0となりました。

女の死亡率（人口10万対）は、「肺」と「大腸」が35.1で同率の第1位となりました。第3位は「胃」で27.7となりました。

「乳房」は22.3で、平成3年以降引き続き増加傾向にあります。「子宮」は8.9で、昨年より0.5ポイント減少しました。（図6）

図6 悪性新生物（がん）の性別・主な部位別死亡率の年次推移



- 注1 文中、図5及び図6において肺とは、気管、気管支及び肺の悪性新生物である。
 2 文中、図5及び図6において大腸とは、結腸と直腸S状結腸移行部及び直腸の悪性新生物である
 3 文中、図5及び図6において肝とは、肝及び肝内胆管の悪性新生物である。
 4 図6において大腸の昭和53年以前の数値は、旧厚生省で集計されていないため不明である。
 5 図6において前立腺の平成7年以前の数値は、旧厚生省で集計されていないため不明である。

4 乳児死亡・新生児死亡

ー乳児死亡率は0.8ポイント減少、新生児死亡率は0.6ポイント減少ー

平成26年の乳児死亡数は35人で、前年より17人減少し、乳児死亡率（出生千対）は1.8で、前年より0.8ポイント減少しました。

新生児死亡数は15人で、前年より14人減少し、新生児死亡率（出生千対）は0.8で、前年より0.6ポイント減少しました。（表1）

5 自然増減

ー自然減少数は昨年に引き続き5千人を超えるー

平成26年の出生数から死亡数を減じた自然増減数は、マイナス5,922人となり、依然として自然減少が続いています。減少幅は過去最大となり、

自然増減率（人口千対）はマイナス2.3で、前年のマイナス2.0から0.3ポイント減少しました。（表1）

6 死 産

—死産率は0.9ポイント上昇—

平成26年の死産数は446胎で前年より6胎増加、死産率（出産千対）は22.3と、前年より0.9

ポイント上昇しました。

（表1）

7 婚 姻

—平均初婚年齢 夫は31.3歳、 妻は29.7歳—

晩婚化 緩やかに進行—

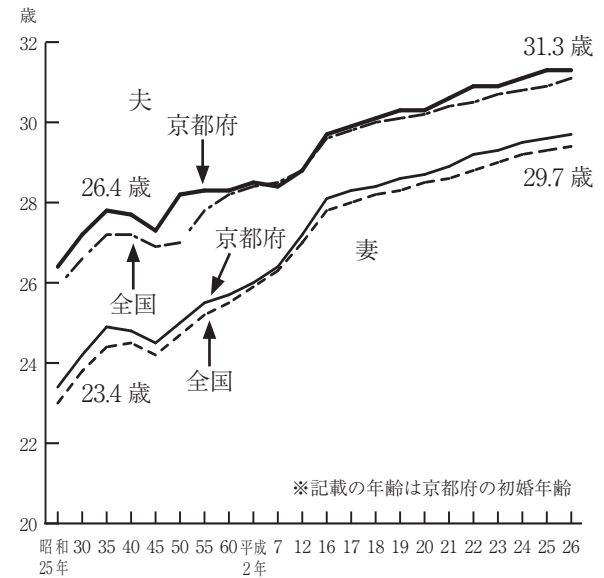
平成26年の婚姻件数は1万2,672組で前年より74組減少し、婚姻率（人口千対）は4.9で、前年と同じでした。（表1）

また、平均初婚年齢は、夫31.3歳、妻29.7歳で、男性は昨年と同じ、女性は0.1歳前年より上昇しました。

平均初婚年齢の推移をみると、昭和25年以降は上昇傾向が続き、昭和25年（夫＝26.4歳、妻＝23.4歳）と比べると、夫は4.9歳、妻は6.3歳上昇しており、男女とも晩婚化が進んでいます。

（図7）

図7 平均初婚年齢の推移



8 離 婚

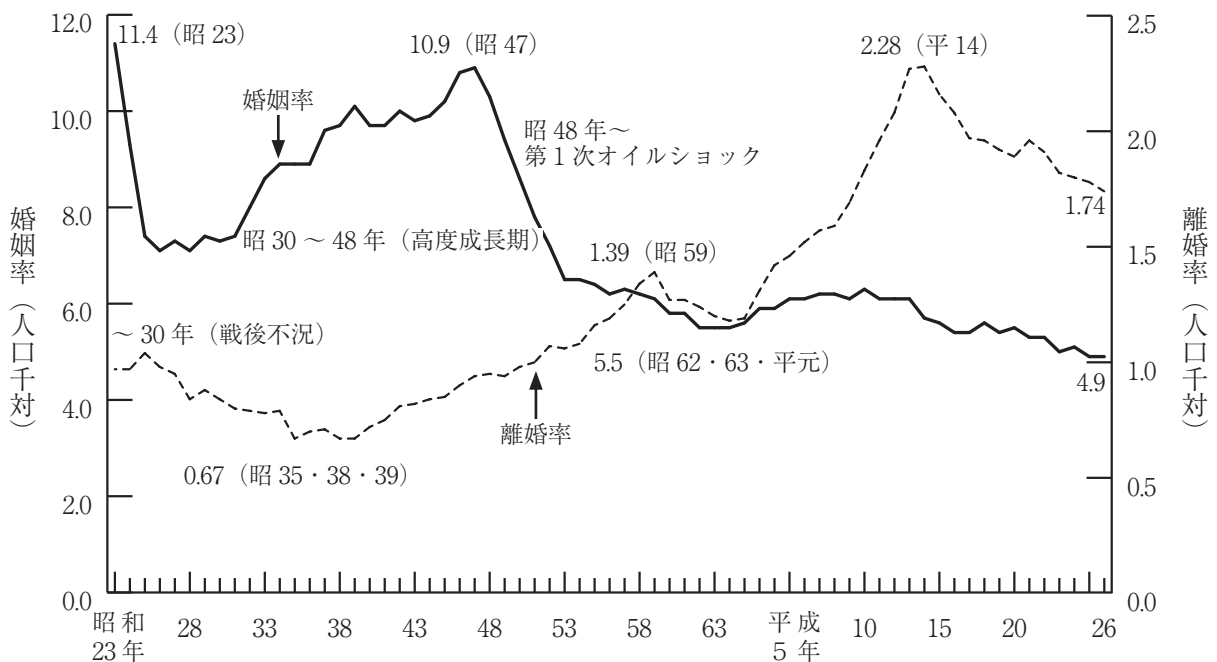
—離婚件数、離婚率ともに減少—

平成26年の離婚件数は4,463組で、前年より118組減少し、離婚率（人口千対）は1.74となり、前年より0.04ポイント減少しました。

離婚率の推移をみると、昭和35年、38年、39年

に戦後最低（離婚率0.67）となった後上昇し、60年以降低下していましたが、平成2年から再び上昇に転じ、平成14年には過去最高の2.28を記録し、その後は減少傾向が続いています。（図8）

図8 婚姻率・離婚率の年次推移



第1表 人口動態（概数）保健所、市町村別（平成26年）

区 分	出生数			死亡数			乳 児 死亡数	新生児 死亡数	死 産 数	婚 件	姻 数	離 件	婚 数	自 然 増加数
	総数	男	女	総数	男	女								
総 数	19,583	10,025	9,558	25,505	12,872	12,633	35	15	446	12,672	4,463	△5,922		
京 都 市	10,978	5,648	5,330	13,922	6,926	6,996	17	9	256	7,714	2,647	△2,944		
その他の市町村	8,605	4,377	4,228	11,583	5,946	5,637	18	6	190	4,958	1,816	△2,978		
乙 訓 保 健 所	1,252	634	618	1,204	601	603	—	—	30	727	224	48		
向 日 市	422	207	215	410	198	212	—	—	10	274	84	12		
長 岡 京 市	689	348	341	660	334	326	—	—	17	386	109	29		
大 山 崎 町	141	79	62	134	69	65	—	—	3	67	31	7		
山 城 北 保 健 所	3,244	1,646	1,598	3,859	2,079	1,780	7	1	63	1,913	730	△615		
宇 治 市	1,377	705	672	1,643	884	759	4	1	26	835	328	△266		
城 陽 市	532	286	246	755	403	352	—	—	7	363	114	△223		
八 幡 市	552	269	283	623	353	270	1	—	12	316	134	△71		
京 田 辺 市	559	267	292	485	251	234	—	—	10	248	82	74		
久 御 山 町	112	58	54	164	85	79	—	—	5	86	40	△52		
井 手 町	52	26	26	88	53	35	—	—	3	32	18	△36		
宇 治 田 原 町	60	35	25	101	50	51	2	—	—	33	14	△41		
山 城 南 保 健 所	896	461	435	899	454	445	2	2	15	453	183	△3		
木 津 川 市	620	304	316	537	259	278	2	2	11	295	127	83		
笠 置 町	—	—	—	20	9	11	—	—	—	3	1	△20		
和 束 町	14	10	4	64	37	27	—	—	—	17	6	△50		
精 華 町	260	145	115	220	120	100	—	—	4	127	46	40		
南 山 城 村	2	2	—	58	29	29	—	—	—	11	3	△56		
南 丹 保 健 所	946	482	464	1,545	779	766	3	1	12	518	209	△599		
亀 岡 市	658	331	327	771	382	389	2	—	8	360	155	△113		
南 丹 市	226	120	106	518	272	246	1	1	4	114	41	△292		
京 丹 波 町	62	31	31	256	125	131	—	—	—	44	13	△194		
中 丹 西 保 健 所	717	357	360	1,001	498	503	—	—	24	432	135	△284		
福 知 山 市	717	357	360	1,001	498	503	—	—	24	432	135	△284		
中 丹 東 保 健 所	892	444	448	1,567	786	781	4	1	30	572	205	△675		
舞 鶴 市	702	347	355	1,025	520	505	4	1	26	436	163	△323		
綾 部 市	190	97	93	542	266	276	—	—	4	136	42	△352		
丹 後 保 健 所	658	353	305	1,508	749	759	2	1	16	343	130	△850		
宮 津 市	107	60	47	335	160	175	—	—	—	57	30	△228		
京 丹 後 市	388	203	185	800	410	390	2	1	11	199	75	△412		
伊 根 町	13	7	6	44	19	25	—	—	—	6	2	△31		
与 謝 野 町	150	83	67	329	160	169	—	—	5	81	23	△179		

毎月の調査結果

人 口

京都府の推計人口及び世帯数

平成 27 年 7 月 1 日現在

7月1日現在の人口は260万9270人で、前月に比べ273人の減少となりました。

内訳をみると、自然動態は183人減少、社会動態は90人減少となりました。

市町村別にみると、増加は3市1村、減少は

12市10町となりました。

世帯数は、115万9871世帯で、前月に比べ216世帯の増加となりました。

市町村別にみると、増加は11市6町、減少は4市3町、増減なしは2町村となりました。

項目	人口								世帯数 世帯
	総数	男	女	増減数	前月1か月間の増減				
					自然動態		社会動態		
市区町村	人	人	人	人	出生	死亡	転入	転出	人
京 都 府 計	2,609,270	1,250,149	1,359,121	△ 273	1,771	1,954	8,211	8,301	1,159,871
京 都 市	1,468,879	696,878	772,001	△ 110	1,034	1,106	5,497	5,535	703,512
北 上 区	119,590	56,733	62,857	14	55	91	417	367	57,067
上 京 区	83,130	38,498	44,632	△ 8	52	67	399	392	44,805
左 京 区	167,499	81,055	86,444	△ 38	93	133	578	576	83,350
中 京 区	108,943	50,305	58,638	59	91	76	605	561	59,191
東 山 区	39,118	16,508	22,610	△ 36	29	38	190	217	21,019
山 科 区	134,467	63,807	70,660	△ 24	98	110	383	395	59,674
下 京 区	81,308	37,536	43,772	△ 37	65	54	462	510	46,082
南 京 区	98,965	49,243	49,722	1	85	87	454	451	46,404
右 京 区	203,422	96,380	107,042	23	128	153	688	640	94,561
西 京 区	151,525	72,459	79,066	△ 49	127	94	442	524	63,365
伏 見 区	280,912	134,354	146,558	△ 15	211	203	879	902	127,994
14 市 計	1,009,178	490,378	518,800	△ 94	662	750	2,382	2,388	406,652
福 知 山 市	77,923	38,461	39,462	△ 138	48	71	161	276	31,826
舞 鶴 市	84,705	42,569	42,136	△ 22	78	75	145	170	35,214
綾 部 市	33,727	16,054	17,673	△ 21	16	36	72	73	14,017
宇 治 市	186,631	90,166	96,465	△ 43	125	137	391	422	75,449
宮 津 市	18,339	8,683	9,656	△ 14	7	18	37	40	8,030
亀 岡 市	89,942	43,690	46,252	△ 63	52	66	168	217	35,322
城 陽 市	77,430	37,207	40,223	△ 15	57	42	172	202	30,660
向 日 市	53,724	25,595	28,129	△ 7	33	29	142	153	21,880
長 岡 京 市	80,578	39,098	41,480	101	54	40	290	203	32,753
八 幡 市	72,818	35,535	37,283	△ 32	44	53	157	180	30,021
京 田 辺 市	71,399	35,342	36,057	76	45	39	225	155	30,340
京 丹 後 市	55,243	26,417	28,826	△ 51	30	63	75	93	21,016
南 丹 市	33,710	16,466	17,244	△ 18	22	41	60	59	13,130
木 津 川 市	73,009	35,095	37,914	153	51	40	287	145	26,994
郡 部 計	131,213	62,893	68,320	△ 69	75	98	332	378	49,707
乙訓郡 大 山 崎 町	15,088	7,280	7,808	△ 8	12	12	56	64	6,012
久世郡 久 御 山 町	15,498	7,582	7,916	△ 4	10	12	56	58	5,981
綴喜郡 井 手 町	8,026	3,905	4,121	△ 8	4	2	16	26	3,134
宇 治 田 原 町	9,364	4,655	4,709	△ 3	6	4	18	23	3,251
相楽郡 笠 置 町	1,380	649	731	△ 3	1	-	1	5	589
和 束 町	3,997	1,878	2,119	△ 9	2	2	5	14	1,509
精 華 町	36,553	17,447	19,106	△ 4	22	20	96	102	13,161
南 山 城 村	2,762	1,294	1,468	2	-	2	9	5	1,135
船井郡 京 丹 波 町	14,389	6,772	7,617	△ 10	3	15	28	26	5,605
与謝郡 伊 根 町	2,131	1,007	1,124	△ 4	-	4	3	3	901
与 謝 野 町	22,025	10,424	11,601	△ 18	15	25	44	52	8,429
(再掲) 丹 後 地 域	97,738	46,531	51,207	△ 87	52	110	159	188	38,376
中 丹 地 域	196,355	97,084	99,271	△ 181	142	182	378	519	81,057
南 丹 地 域	138,041	66,928	71,113	△ 91	77	122	256	302	54,057
京 都 市 域	1,468,879	696,878	772,001	△ 110	1,034	1,106	5,497	5,535	703,512
山 城 地 域	708,257	342,728	365,529	196	466	434	1,921	1,757	282,869
(乙訓地域)	149,390	71,973	77,417	86	99	81	488	420	60,645
(山城中部地域)	441,166	214,392	226,774	△ 29	291	289	1,035	1,066	178,836
(相楽地域)	117,701	56,363	61,338	139	76	64	398	271	43,388

注1 平成 22 年国勢調査の人口及び世帯数を基礎として、各市町村から提供された1ヶ月間の住民票並びに外国人登録原票の移動数を基に加減することにより推計したものである。

注2 社会動態(転入及び転出)には、同一市町村内(ただし京都市は同一区内)の移動は含まない。

また、京都府計及び京都市計はこれらを積み上げた数値であり、京都府内市町村間移動及び京都市内区間移動を含む。

注3 地域区分は次のとおり。

丹後地域 宮津市、京丹后市、伊根町、与謝野町

中丹地域 福知山市、舞鶴市、綾部市

南丹地域 亀岡市、南丹市、京丹波町

京都市域 京都市

山城地域

(乙訓地域) 向日市、長岡京市、大山崎町

(山城中部地域) 宇治市、城陽市、八幡市、京田辺市、久御山町、井手町、宇治田原町

(相楽地域) 木津川市、笠置町、和束町、精華町、南山城村

賃金・労働時間・雇用の動き

毎月勤労統計調査地方調査結果 27年5月分

(注) 対前月比、対前年同月比は、指数によって計算したものである。

I 事業所規模5人以上

1 賃金の動き

現金給与総額	245,306 円
○対前月比	2.9%の減
○対前年同月比	0.8%の増
きまって支給する給与	240,767 円
○対前月比	2.0%の減
○対前年同月比	0.2%の増
特別に支払われた給与	4,539 円
○対前月差	2,363 円の減
○対前年同月差	1,864 円の増

2 労働時間の動き

出勤日数	17.4 日
○対前月差	1.4 日の減
○対前年同月差	0.5 日の減
総実労働時間	134.2 時間
○対前月比	7.8%の減
○対前年同月比	3.0%の減
所定外労働時間	10.0 時間
○対前月比	9.9%の減
○対前年同月比	10.0%の減

第1表 平均現金給与額・出勤日数・労働時間(規模5人以上)

産 業 別	総 数				男			女	
	現金給与総額	きまって支給する給与	所定内給与	特別に支払われた給与	現金給与総額	きまって支給する給与	特別に支払われた給与	現金給与総額	きまって支給する給与
TL 調査 産 業 計	245,306	240,767	223,303	4,539	312,073	304,769	7,304	171,583	170,096
D 建 設 業	319,193	318,731	300,048	462	340,914	340,432	482	201,684	201,333
E 製 造 業	304,374	297,486	272,032	6,888	359,657	350,432	9,225	179,486	177,876
F 電気・ガス・熱供給・水道業	442,491	436,385	382,111	6,106	478,547	471,578	6,969	269,720	267,747
G 情 報 通 信 業	313,145	308,187	282,895	4,958	342,547	338,572	3,975	256,993	250,158
H 運 輸 業, 郵 便 業	250,918	250,460	210,827	458	278,023	277,492	531	158,766	158,557
I 卸 売 業, 小 売 業	197,437	194,901	184,034	2,536	267,560	263,075	4,485	131,923	131,208
J 金 融 業, 保 険 業	337,588	327,806	300,163	9,782	416,022	403,559	12,463	245,535	238,899
K 不 動 産 業, 物 品 賃 貸 業	280,093	263,378	249,056	16,715	332,537	313,277	19,260	209,063	195,796
L 学 術 研 究, 専 門 ・ 技 術 サ ー ビ ス 業	324,340	321,366	293,574	2,974	409,280	404,511	4,769	204,301	203,864
M 宿 泊 業, 飲 食 サ ー ビ ス 業	113,892	112,695	106,497	1,197	154,458	152,250	2,208	84,173	83,717
N 生 活 関 連 サ ー ビ ス 業, 娯 楽 業	175,373	175,075	167,172	298	230,022	230,022	-	134,835	134,316
O 教 育, 学 習 支 援 業	300,661	299,996	292,804	665	352,175	351,411	764	246,139	245,579
P 医 療, 福 祉	252,296	250,309	232,398	1,987	343,120	340,494	2,626	220,285	218,523
Q 複 合 サ ー ビ ス 事 業	257,628	250,203	234,227	7,425	316,766	305,062	11,704	200,647	197,345
R サ ー ビ ス 業 (他 に 分 類 さ れ な い も の)	226,562	204,565	189,480	21,997	297,797	260,110	37,687	136,900	134,652
E09.10 食 料 品 ・ た ば こ	229,242	226,087	203,052	3,155	313,346	307,995	5,351	138,664	137,874
E 1 1 織 維 工 業	224,854	222,317	213,462	2,537	274,791	271,805	2,986	178,356	176,237
E 1 2 木 材 ・ 木 製 品	343,911	343,911	322,180	-	368,108	368,108	-	228,493	228,493
E 1 3 家 具 ・ 装 備 品	238,677	236,391	224,235	2,286	282,286	278,825	3,461	190,699	189,705
E 1 4 パ ー ル プ ー 紙	250,495	232,564	208,234	17,931	306,737	279,915	26,822	144,417	143,256
E 1 5 印 刷 ・ 同 関 連 業	308,596	307,404	296,333	1,192	328,536	327,095	1,441	213,214	213,214
E16.17 化 学, 石 油 ・ 石 炭	339,264	338,638	318,405	626	393,434	392,746	688	216,619	216,135
E 1 8 プ ラ ス チ ッ ク 製 品	315,516	252,171	235,926	63,345	411,674	315,731	95,943	148,506	141,777
E 1 9 ゴ ム 製 品	X	X	X	X	X	X	X	X	X
E 2 1 窯 業 ・ 土 石 製 品	293,280	270,635	250,933	22,645	343,534	314,479	29,055	169,068	162,266
E 2 2 鉄 鋼 製 造 業	328,623	328,623	270,165	-	343,848	343,848	-	223,727	223,727
E 2 3 非 鉄 金 属 製 造 業	266,475	266,139	255,038	336	287,816	287,816	-	188,938	187,382
E 2 4 金 属 製 品 製 造 業	247,423	246,012	223,644	1,411	272,442	270,807	1,635	170,192	169,475
E 2 5 は ん 用 機 械 器 具	314,270	312,433	284,456	1,837	341,123	339,116	2,007	186,371	185,345
E 2 6 生 産 用 機 械 器 具	368,135	365,148	322,681	2,987	382,078	378,995	3,083	246,102	243,957
E 2 7 業 務 用 機 械 器 具	345,401	344,694	320,356	707	403,868	403,148	720	197,177	196,503
E 2 8 電 子 ・ デ バ イ ス	341,677	341,677	316,412	-	427,031	427,031	-	194,717	194,717
E 2 9 電 気 機 械 器 具	343,210	341,606	310,381	1,604	382,652	381,110	1,542	200,248	198,419
E 3 0 情 報 通 信 機 械 器 具	391,380	388,897	351,376	2,483	423,720	421,229	2,491	251,936	249,487
E 3 1 輸 送 用 機 械 器 具	370,221	351,050	300,687	19,171	385,612	364,828	20,784	253,460	246,523
E32.20 そ の 他 の 製 造 業	311,635	290,483	273,899	21,152	433,207	389,733	43,474	208,709	206,455
I - 1 卸 売 業	297,319	294,663	272,756	2,656	339,118	336,002	3,116	201,149	199,551
I - 2 小 売 業	153,784	151,301	145,259	2,483	211,589	206,033	5,556	116,910	116,387
M 7 5 宿 泊 業	147,616	146,939	137,669	677	203,632	202,771	861	103,712	103,179
M S M 一 括 分	101,298	99,907	94,856	1,391	135,093	132,354	2,739	77,161	76,733
P 8 3 医 療 業	295,878	295,173	269,791	705	410,970	409,826	1,144	251,975	251,437
P S P 一 括 分	186,035	182,099	175,548	3,936	222,931	217,680	5,251	174,574	171,047
R 9 1 職 業 紹 介 ・ 派 遣 業	292,423	190,691	169,002	101,732	458,383	257,481	200,902	135,048	127,356
R 9 2 そ の 他 の 事 業 サ ー ビ ス	162,153	161,439	150,182	714	207,057	206,033	1,024	119,306	118,888
R S R 一 括 分	305,181	296,443	278,506	8,738	341,008	329,818	11,190	204,814	202,946

注 集計事業所数が少ない産業は結果の公表ができないため、統計表の表章産業からは除いているが、それぞれの該当数値は、中分類は大分類に、大分

図1 産業、男女別きまって支給する給与

(規模5人以上)

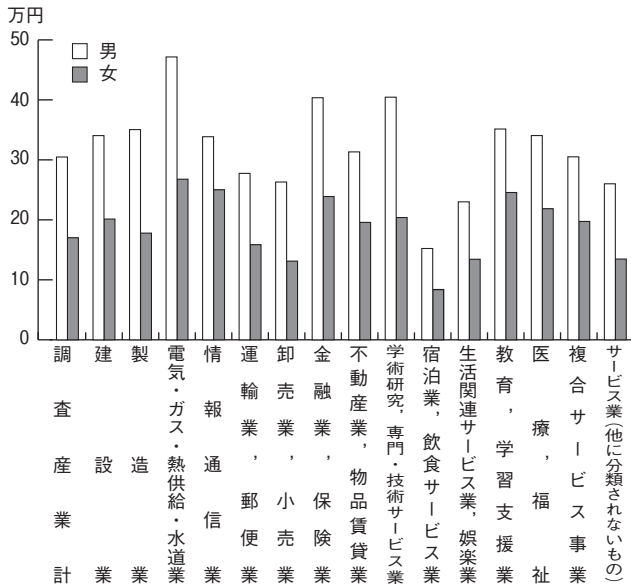
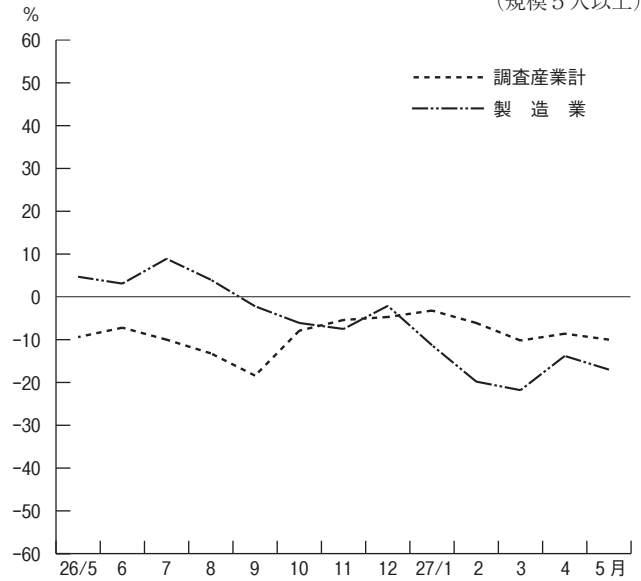


図2 所定外労働時間(対前年同月増減率)の推移

(規模5人以上)



(単位:円、日、時間)

特別に支払われた給与	総数				男				女				産業別	
	出勤日数	総労働時間	実労働時間	所定内労働時間	所定外労働時間	出勤日数	総労働時間	実労働時間	所定内労働時間	所定外労働時間	出勤日数	総労働時間		実労働時間
1,487	17.4	134.2	124.2	10.0	18.1	149.3	135.0	14.3	16.7	117.8	112.4	5.4	T L	
351	19.4	157.9	147.3	10.6	19.7	162.8	150.5	12.3	18.0	131.8	130.3	1.5	D	
1,610	18.2	148.3	136.1	12.2	18.4	155.9	141.0	14.9	17.6	131.1	125.0	6.1	E	
1,973	17.3	138.3	122.7	15.6	17.1	140.1	122.5	17.6	18.4	129.4	123.6	5.8	F	
6,835	18.5	156.9	141.5	15.4	18.6	159.2	143.3	15.9	18.3	152.6	138.0	14.6	G	
209	19.6	176.2	148.8	27.4	20.2	189.5	157.2	32.3	17.6	131.1	120.5	10.6	H	
715	17.9	130.5	122.2	8.3	18.6	148.6	135.8	12.8	17.2	113.4	109.4	4.0	I	
6,636	18.1	147.9	134.3	13.6	18.5	156.5	139.0	17.5	17.8	137.8	128.7	9.1	J	
13,267	18.0	145.7	138.2	7.5	18.9	156.4	149.1	7.3	16.8	131.2	123.5	7.7	K	
437	18.1	147.8	137.9	9.9	19.1	161.5	148.3	13.2	16.7	128.2	123.1	5.1	L	
456	15.1	101.6	96.7	4.9	16.5	123.9	116.3	7.6	14.0	85.2	82.2	3.0	M	
519	17.9	126.5	120.9	5.6	18.6	136.6	128.2	8.4	17.4	119.0	115.5	3.5	N	
560	14.6	115.3	102.4	12.9	14.6	118.3	103.5	14.8	14.6	112.1	101.2	10.9	O	
1,762	17.2	126.3	121.2	5.1	16.8	127.4	121.0	6.4	17.3	126.0	121.3	4.7	P	
3,302	19.0	146.4	136.1	10.3	19.8	159.4	146.6	12.8	18.3	134.0	126.0	8.0	Q	
2,248	17.4	133.5	123.3	10.2	18.3	148.8	134.7	14.1	16.2	114.0	108.8	5.2	R	
790	18.5	145.6	131.8	13.8	19.6	165.8	146.6	19.2	17.4	123.8	115.8	8.0	E09,10	
2,119	18.3	143.2	137.4	5.8	18.0	147.0	139.5	7.5	18.7	139.5	135.4	4.1	E 1 1	
-	21.0	182.4	160.0	22.4	21.2	184.8	160.6	24.2	20.4	170.8	157.2	13.6	E 1 2	
994	18.3	140.7	134.1	6.6	19.0	145.3	137.4	7.9	17.6	135.6	130.5	5.1	E 1 3	
1,161	18.8	151.2	134.4	16.8	19.4	169.1	143.9	25.2	17.5	117.4	116.5	0.9	E 1 4	
-	17.5	141.7	136.5	5.2	17.6	141.7	136.2	5.5	17.3	141.5	137.9	3.6	E 1 5	
484	18.4	148.6	138.8	9.8	18.7	156.4	144.0	12.4	17.6	131.0	127.2	3.8	E16,17	
6,729	18.5	146.5	137.9	8.6	18.7	158.8	146.6	12.2	18.3	125.2	122.7	2.5	E 1 8	
X	X	X	X	X	X	X	X	X	X	X	X	X	X	E 1 9
6,802	19.1	157.9	149.8	8.1	17.9	146.9	139.8	7.1	22.1	185.2	174.6	10.6	E 2 1	
-	19.7	165.7	144.8	20.9	19.7	167.4	145.2	22.2	19.5	154.0	141.8	12.2	E 2 2	
1,556	18.1	151.3	143.7	7.6	18.6	158.5	149.7	8.8	16.4	124.9	121.6	3.3	E 2 3	
717	18.2	154.1	136.9	17.2	18.4	158.2	138.3	19.9	17.8	141.1	132.5	8.6	E 2 4	
1,026	18.6	159.8	146.1	13.7	18.8	165.5	149.9	15.6	17.6	132.9	128.0	4.9	E 2 5	
2,145	18.9	161.4	143.2	18.2	19.0	163.0	143.5	19.5	18.5	146.4	139.9	6.5	E 2 6	
674	17.4	142.0	132.6	9.4	17.8	149.4	138.6	10.8	16.5	123.4	117.5	5.9	E 2 7	
-	16.9	135.3	124.7	10.6	17.6	143.3	130.6	12.7	15.7	121.5	114.5	7.0	E 2 8	
1,829	17.8	149.9	137.7	12.2	18.0	156.1	142.1	14.0	17.0	127.6	121.7	5.9	E 2 9	
2,449	16.9	138.9	124.5	14.4	16.6	138.2	123.0	15.2	17.8	141.4	130.8	10.6	E 3 0	
6,937	17.7	152.7	135.5	17.2	17.7	155.4	137.0	18.4	17.7	132.2	124.2	8.0	E 3 1	
2,254	18.3	144.0	136.1	7.9	18.5	155.8	144.4	11.4	18.1	134.1	129.1	5.0	E32,20	
1,598	19.5	162.1	148.1	14.0	19.9	167.7	151.4	16.3	18.8	149.3	140.4	8.9	I - 1	
523	17.2	116.5	110.8	5.7	17.6	133.6	123.6	10.0	16.8	105.7	102.7	3.0	I - 2	
533	16.7	126.2	119.5	6.7	18.7	158.6	147.7	10.9	15.2	100.7	97.4	3.3	M 7 5	
428	14.5	92.4	88.1	4.3	15.7	110.3	104.0	6.3	13.6	79.7	76.8	2.9	M S	
538	17.2	127.6	121.4	6.2	16.2	126.0	118.5	7.5	17.6	128.2	122.5	5.7	P 8 3	
3,527	17.2	124.5	121.0	3.5	17.9	129.9	125.6	4.3	17.0	122.8	119.6	3.2	P S	
7,692	15.2	123.9	111.6	12.3	16.1	139.6	120.8	18.8	14.4	109.0	102.9	6.1	R 9 1	
418	17.2	125.8	114.6	11.2	18.2	145.1	127.4	17.7	16.2	107.5	102.4	5.1	R 9 2	
1,868	19.3	154.5	147.7	6.8	19.5	157.8	150.2	7.6	18.8	145.2	140.7	4.5	R S	

類は調査産業計に含めて算定している。

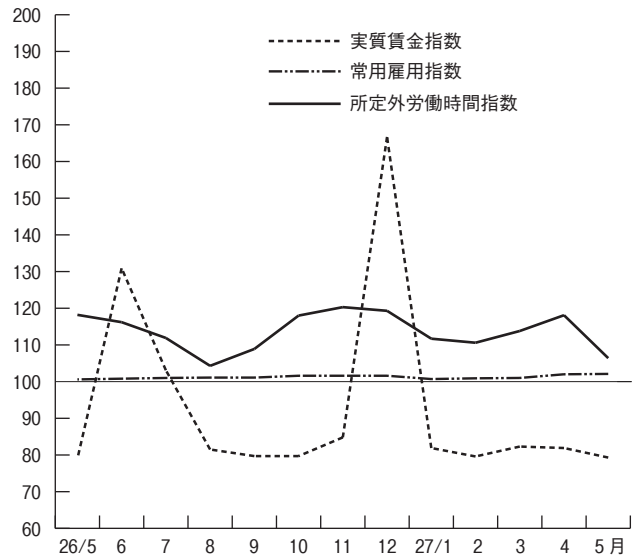
3 雇用の動き

常用労働者数…………… 862,147 人
 ○対前月比…………… 0.1%の増
 ○対前年同月比…………… 1.5%の増
 パートタイム労働者比率…………… 36.1%

労働異動

○ 入 職 率 総数 2.7% (前月 5.6%)
 男 2.4% (♀ 5.2%)
 女 3.0% (♀ 5.9%)
 ○ 離 職 率 総数 2.6% (前月 4.5%)
 男 2.3% (♀ 4.6%)
 女 2.9% (♀ 4.4%)

図3 実質賃金指数、常用雇用指数及び所定外労働時間指数の推移
 (調査産業計) (平成22年 = 100) (規模5人以上)



第2表 常用労働者数 (規模5人以上)

(単位：人、%)

産 業 別	総 数				男				女			
	本調査期間末 常用労働者数	パートタイム 労働者比率	増加常用 労働者数	減少常用 労働者数	本調査期間末 常用労働者数	増加常用 労働者数	減少常用 労働者数	本調査期間末 常用労働者数	増加常用 労働者数	減少常用 労働者数		
TL 調査産業計	862,147	36.1	23,084	22,342	452,376	10,854	10,553	409,771	12,230	11,789		
D 建設業	27,041	4.6	184	136	22,790	112	136	4,251	72	-		
E 製造業	152,897	16.6	1,938	1,949	105,817	993	1,333	47,080	945	616		
F 電気・ガス・熱供給・水道業	5,321	8.1	15	1	4,403	14	1	918	1	-		
G 情報通信業	14,754	3.3	273	31	9,644	111	31	5,110	162	-		
H 運輸業、郵便業	48,395	20.7	766	1,533	37,713	552	510	10,682	214	1,023		
I 卸売業、小売業	168,035	50.6	4,278	4,759	81,204	2,192	2,340	86,831	2,086	2,419		
J 金融業、保険業	23,600	12.5	891	570	12,739	503	337	10,861	388	233		
K 不動産業、物品賃貸業	11,591	25.4	343	434	6,655	198	276	4,936	145	158		
L 学術研究、専門・技術サービス業	29,628	17.2	414	207	17,390	294	94	12,238	120	113		
M 宿泊業、飲食サービス業	87,444	77.1	5,539	4,751	36,944	2,438	2,164	50,500	3,101	2,587		
N 生活関連サービス業、娯楽業	31,968	61.1	1,889	835	13,527	702	428	18,441	1,187	407		
O 教育、学習支援業	65,657	37.2	1,540	946	33,773	675	343	31,884	865	603		
P 医療、福祉	131,510	34.2	2,922	4,041	34,059	923	1,641	97,451	1,999	2,400		
Q 複合サービス事業	3,776	21.5	168	44	1,819	25	32	1,957	143	12		
R サービス業(他に分類されないもの)	60,530	34.0	1,924	2,105	33,899	1,122	887	26,631	802	1,218		
E09,10 食料品・たばこ業	23,807	47.9	638	381	12,312	231	163	11,495	407	218		
E11 繊維工業	12,582	15.9	93	22	6,066	48	15	6,516	45	7		
E12 木材・木製品	1,442	1.3	74	-	1,195	67	-	247	7	-		
E13 家具・装具	1,045	16.5	14	20	549	14	14	496	-	6		
E14 パルプ・紙業	4,251	16.3	79	62	2,765	-	15	1,486	79	47		
E15 印刷・同関連業	7,799	4.1	16	4	6,449	10	3	1,350	6	1		
E16,17 化学、石油・石炭	6,669	14.9	34	59	4,634	13	14	2,035	21	45		
E18 プラスチック製品	6,436	28.2	74	139	4,071	4	72	2,365	70	67		
E19 ゴム・製品	X	X	X	X	X	X	X	X	X	X		
E21 窯業・土石製品	3,552	1.9	8	21	2,527	8	21	1,025	-	-		
E22 鉄鋼業	1,362	5.7	16	6	1,190	16	6	172	-	-		
E23 非鉄金属製造業	2,140	15.1	28	6	1,676	19	6	464	9	-		
E24 金属製品製造業	8,723	12.5	-	115	6,579	-	106	2,144	-	9		
E25 はん用機械器具	5,399	15.1	6	25	4,462	3	19	937	3	6		
E26 生産用機械器具	15,909	3.0	166	403	14,266	150	386	1,643	16	17		
E27 業務用機械器具	11,742	15.7	90	115	8,419	77	98	3,323	13	17		
E28 電子・デバイス	13,667	9.2	262	173	8,634	118	85	5,033	144	88		
E29 電気機械器具	9,838	8.2	41	75	7,702	10	54	2,136	31	21		
E30 情報通信機械器具	2,614	2.4	12	64	2,117	6	58	497	6	6		
E31 輸送用機械器具	8,614	3.6	72	128	7,612	70	117	1,002	2	11		
E32,20 その他の製造	4,635	16.7	211	128	2,131	128	78	2,504	83	50		
I-1 卸売業	51,002	13.3	383	732	35,616	152	264	15,386	231	468		
I-2 小売業	117,033	66.8	3,895	4,027	45,588	2,040	2,076	71,445	1,855	1,951		
M75 宿泊業	23,721	61.8	1,618	1,514	10,513	854	628	13,208	764	886		
M S M 一括分	63,723	82.8	3,921	3,237	26,431	1,584	1,536	37,292	2,337	1,701		
P83 医療業	79,265	29.8	1,863	2,671	21,581	578	1,414	57,684	1,285	1,257		
P S P 一括分	52,245	40.8	1,059	1,370	12,478	345	227	39,767	714	1,143		
R91 職業紹介・派遣業	11,303	19.8	374	629	5,485	118	275	5,818	256	354		
R92 その他の事業サービス	32,033	51.3	770	1,308	15,691	398	561	16,342	372	747		
R S R 一括分	17,194	11.2	780	168	12,723	606	51	4,471	174	117		

注1 集計事業所数が少ない産業は結果の公表ができないため、統計表の表章産業からは除いているが、それぞれの該当数値は、中分類は大分類に、大分類は調査産業計に含めて算定している。
 2 増加(減少)常用労働者とは、採用(解雇・退職)者、転勤者、無給・病欠者の復職(休職)等のことである。

4 指数
(その1)

規模5人以上(平成22年=100)

年 月	名目賃金指数						労働時間指数			
	現金給与総額		きまって支給する給与		所定内給与		総実労働時間		所定内労働時間	
	調査産業計	製造業	調査産業計	製造業	調査産業計	製造業	調査産業計	製造業	調査産業計	製造業
平成22年平均	100.0	100.0	100.0	100.0	100.0	100.0	100.0	100.0	100.0	100.0
23	96.4	101.1	96.6	100.8	96.6	101.3	99.6	98.7	99.4	98.9
24	95.3	99.9	97.1	100.2	96.7	100.1	99.5	100.7	98.4	100.7
25	96.7	101.0	98.1	100.9	97.4	100.4	99.9	101.6	98.0	100.9
26	98.7	102.9	99.3	101.3	98.9	99.8	99.1	102.6	97.8	101.5
平成26年5月	83.0	84.7	98.9	101.4	98.7	100.3	98.1	98.0	96.7	96.9
6	137.4	144.8	99.7	102.2	99.4	101.0	103.7	106.6	102.8	106.1
7	108.1	131.1	98.9	101.4	98.7	99.6	102.0	106.9	101.3	106.3
8	85.6	83.8	98.5	100.2	98.5	99.0	95.8	99.4	95.2	98.4
9	84.1	85.1	99.2	100.6	99.0	99.4	97.6	101.9	96.9	100.9
10	83.8	83.9	99.7	101.0	99.4	99.9	100.5	103.7	99.2	103.5
11	88.7	83.7	100.4	101.4	99.8	100.2	100.1	106.6	98.7	106.0
12	174.7	196.1	101.8	101.5	100.9	99.9	99.2	104.3	97.8	103.0
27年1月	85.5	82.2	98.5	98.6	97.9	98.5	92.9	89.9	91.6	89.5
2	83.1	82.5	99.5	100.3	99.1	99.3	98.7	101.3	97.8	101.2
3	86.3	85.5	99.3	99.7	99.0	99.5	98.8	98.9	97.7	98.9
4	86.2	85.5	101.1	101.6	100.4	100.8	103.3	105.2	102.2	105.5
5	83.7	83.4	99.1	99.8	98.9	99.9	95.2	93.6	94.4	93.9

(その2)

年 月	労働時間指数		常用雇用指数		実質賃金指数		
	所定外労働時間				現金給与総額	きまって支給する給与	
	調査産業計	製造業	調査産業計	製造業	調査産業計	調査産業計	製造業
平成22年平均	100.0	100.0	100.0	100.0	100.0	100.0	100.0
23	103.4	96.6	100.1	100.8	96.4	96.6	100.8
24	115.0	100.1	101.4	100.6	95.4	97.2	100.3
25	127.0	109.6	101.0	99.8	96.1	97.5	100.3
26	117.2	114.3	100.8	99.8	94.8	95.4	97.3
平成26年5月	118.2	108.9	100.6	99.4	79.0	94.1	96.5
6	116.2	113.4	100.8	99.6	130.9	95.0	97.3
7	111.9	114.1	101.0	100.7	103.1	94.4	96.8
8	104.3	109.7	101.1	100.6	81.5	93.8	95.4
9	108.9	111.8	101.1	99.7	79.7	94.0	95.4
10	118.0	105.9	101.6	99.9	79.7	94.9	96.1
11	120.3	112.5	101.6	99.7	84.8	96.0	96.9
12	119.3	117.6	101.6	100.4	166.7	97.1	96.9
27年1月	111.7	94.1	100.7	95.3	81.9	94.3	94.4
2	110.6	102.2	100.9	97.0	79.6	95.3	96.1
3	113.8	98.5	101.0	98.0	82.3	94.8	95.1
4	118.1	102.2	102.0	99.0	81.9	96.1	96.6
5	106.4	90.4	102.1	99.0	79.3	93.8	94.5

注 実質賃金指数=名目賃金指数÷消費者物価指数(持家の帰属家賃を除く総合)×100

全国平均(27年5月分)

厚生労働省大臣官房統計情報部公表結果から 規模5人以上

項 目	調査産業計		製造業	
	実数	対前年同月増減率(%)	実数	対前年同月増減率(%)
現金給与総額(円)	268,520	0.7	306,430	0.2
きまって支給する給与(円)	258,381	0.0	297,443	△0.1
所定内給与(円)	239,506	0.2	267,156	0.0
特別に支払われた給与(円)	10,139	25.2	8,987	14.9
出勤日数(日)	18.0	△0.6	18.2	※△0.5
総実労働時間(時間)	139.2	△2.7	152.2	△2.2
所定内労働時間(時間)	128.6	△2.9	137.5	△2.3
所定外労働時間(時間)	10.6	△1.7	14.7	△1.3
本月末常用労働者数(千人)	47,760	2.0	8,056	0.3
パートタイム労働者比率(%)	29.99	0.43	14.18	※0.43
入職率(%)	2.40	0.02	1.35	※0.05
離職率(%)	2.12	0.06	1.32	※△0.01

注 ※は差を示す。

Ⅱ 事業所規模 30 人以上

1 賃金の動き

現金給与総額	270,943 円
○対前月比	2.5%の減
○対前年同月比	3.6%の増
きまって支給する給与	265,015 円
○対前月比	2.1%の増
○対前年同月比	2.8%の増
特別に支払われた給与	5,928 円
○対前月差	1,251 円の減
○対前年同月差	2,249 円の増

2 労働時間の動き

出勤日数	17.5 日
○対前月差	1.4 日の減
○対前年同月差	0.5 日の減
総実労働時間	136.6 時間
○対前月比	7.8%の減
○対前年同月比	2.5%の減
所定外労働時間	11.9 時間
○対前月比	9.2%の減
○対前年同月比	8.0%の減

第3表 平均現金給与額・出勤日数・労働時間（規模 30 人以上）

産 業 別	総 数				男			女	
	現金給与総額	きまって支給する給与	所定内給与	特別に支払われた給与	現金給与総額	きまって支給する給与	特別に支払われた給与	現金給与総額	きまって支給する給与
TL 調査 産 業 計	270,943	265,015	242,207	5,928	338,347	328,844	9,503	189,581	187,969
D 建 設 業	355,538	355,013	319,748	525	363,453	362,895	558	229,012	229,012
E 製 造 業	330,344	321,880	290,132	8,464	383,475	372,419	11,056	196,097	194,181
F 電気・ガス・熱供給・水道業	490,286	482,972	418,197	7,314	500,139	492,710	7,429	366,632	360,765
G 情報 通 信 業	298,900	289,917	259,798	8,983	325,924	318,025	7,899	258,636	248,039
H 運輸業、郵便業	245,333	244,741	202,106	592	273,522	272,841	681	146,365	146,088
I 卸売業、小売業	211,237	207,883	192,248	3,354	294,524	288,571	5,953	137,326	136,278
J 金融業、保険業	314,290	314,015	290,831	275	374,286	373,835	451	244,693	244,623
K 不動産業、物品賃貸業	304,475	279,883	258,997	24,592	354,898	326,748	28,150	242,544	222,322
L 学術研究、専門・技術サービス業	374,541	369,485	330,857	5,056	449,547	442,294	7,253	232,378	231,486
M 宿泊業、飲食サービス業	131,044	130,116	119,150	928	171,990	171,021	969	96,201	95,307
N 生活関連サービス業、娯楽業	187,352	187,352	177,107	-	260,213	260,213	-	121,654	121,654
O 教育、学習支援業	332,561	331,619	325,386	942	379,805	378,812	993	272,286	271,408
P 医療、福祉	280,377	278,976	255,686	1,401	375,191	373,868	1,323	241,412	239,980
Q 複合サービス事業	284,911	276,826	254,908	8,085	319,833	311,285	8,548	215,318	208,156
R サービス業(他に分類されないもの)	225,275	196,159	181,277	29,116	303,716	251,849	51,867	134,678	131,839
E09.10 食料品・たばこ	241,238	236,866	209,549	4,372	315,710	308,407	7,303	158,461	157,348
E11 繊維 工 業	244,389	244,389	225,030	-	292,879	292,879	-	195,136	195,136
E12 木材・木製品	X	X	X	X	X	X	X	X	X
E13 家具・装備品	X	X	X	X	X	X	X	X	X
E14 パルプ・紙	X	X	X	X	X	X	X	X	X
E15 印刷・同関連業	370,737	367,802	342,175	2,935	412,331	408,642	3,689	208,770	208,770
E16.17 化学、石油・石炭	320,504	319,798	299,916	706	372,464	371,590	874	216,183	215,813
E18 プラスチック製品	341,072	248,159	225,120	92,913	436,959	302,770	134,189	150,276	139,494
E19 ゴム 製 品	X	X	X	X	X	X	X	X	X
E21 窯業・土石製品	386,319	349,261	320,648	37,058	399,825	362,639	37,186	249,216	213,462
E22 鉄 鋼 業	328,623	328,623	270,165	-	343,848	343,848	-	223,727	223,727
E23 非鉄金属製造業	289,775	289,775	275,223	-	323,184	323,184	-	170,116	170,116
E24 金属製品製造業	248,377	248,377	220,123	-	296,077	296,077	-	168,180	168,180
E25 はん用機械器具	343,930	341,040	311,654	2,890	377,964	374,752	3,212	196,440	194,946
E26 生産用機械器具	392,190	388,704	341,205	3,486	403,631	400,084	3,547	273,775	270,920
E27 業務用機械器具	368,223	367,461	338,419	762	429,489	428,763	726	211,067	210,211
E28 電子・デバイス	359,383	359,383	332,049	-	434,745	434,745	-	210,894	210,894
E29 電気機械器具	375,996	373,922	336,314	2,074	397,878	396,019	1,859	260,619	257,412
E30 情報通信機械器具	X	X	X	X	X	X	X	X	X
E31 輸送用機械器具	370,221	351,050	300,687	19,171	385,612	364,828	20,784	253,460	246,523
E32.20 その他の製造業	X	X	X	X	X	X	X	X	X
I-1 卸 売 業	318,734	317,490	285,490	1,244	362,479	361,164	1,315	205,613	204,552
I-2 小 売 業	159,694	155,328	147,540	4,366	227,362	216,824	10,538	123,283	122,237
M75 宿 泊 業	199,144	197,723	180,305	1,421	245,500	244,061	1,439	142,051	140,652
M S M 一 括 分	98,853	98,158	90,242	695	125,909	125,235	674	79,565	78,855
P83 医 療 業	342,903	341,909	307,924	994	455,800	454,386	1,414	290,980	290,179
P S P 一 括 分	176,769	174,696	169,127	2,073	208,129	206,993	1,136	166,212	163,823
R91 職業紹介・派遣業	295,808	184,514	160,952	111,294	473,910	250,834	223,076	131,706	123,407
R92 その他の事業サービス	156,659	155,794	144,726	865	193,232	192,049	1,183	118,248	117,716
R S R 一 括 分	350,955	333,976	317,833	16,979	415,316	391,627	23,689	216,400	213,448

注 集計事業所数が少ない産業は結果の公表ができないため、統計表の表章産業からは除いているが、それぞれの該当数値は、中分類は大分類に、大分

図4 産業、男女別きまって支給する給与

(規模 30 人以上)

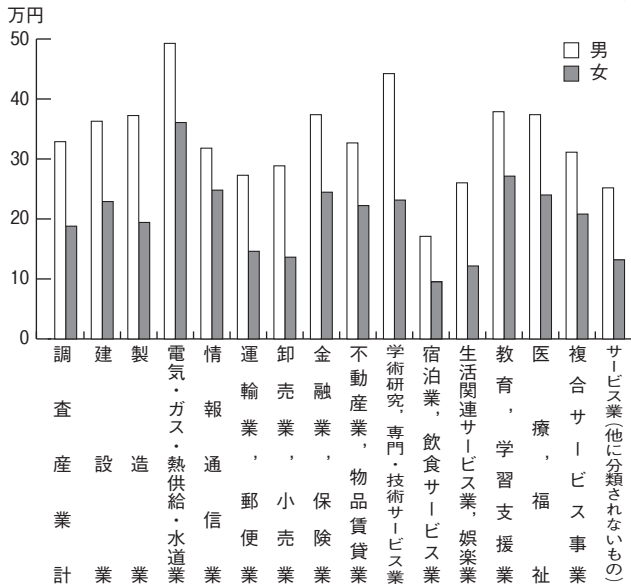
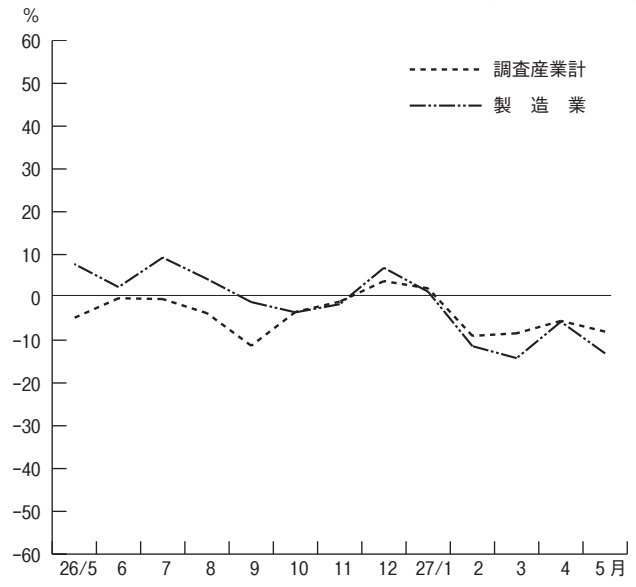


図5 所定外労働時間(対前年同月増減率)の推移

(規模 30 人以上)



(単位：円、日、時間)

特別に支払われた給与	数				男				女				産業別	
	出勤日数	総労働時間	実労働時間	所定内労働時間	所定外労働時間	出勤日数	総労働時間	実労働時間	所定内労働時間	所定外労働時間	出勤日数	総労働時間		実労働時間
1,612	17.5	136.6	124.7	11.9	18.0	149.6	132.8	16.8	16.9	121.1	115.0	6.1	T L	
-	18.4	155.7	134.7	21.0	18.3	156.6	134.4	22.2	19.4	141.1	139.2	1.9	D	
1,916	18.1	150.6	136.0	14.6	18.2	156.2	139.1	17.1	17.8	136.1	128.0	8.1	E	
5,867	17.1	139.1	121.0	18.1	17.1	140.1	121.9	18.2	17.2	126.9	110.1	16.8	F	
10,597	18.3	154.4	136.6	17.8	18.4	153.4	135.4	18.0	18.3	155.9	138.4	17.5	G	
277	19.5	171.0	142.2	28.8	20.0	184.1	149.5	34.6	17.6	124.5	116.3	8.2	H	
1,048	18.4	130.0	120.2	9.8	19.2	150.5	134.3	16.2	17.7	111.6	107.6	4.0	I	
70	18.3	151.4	138.2	13.2	18.8	161.5	145.5	16.0	17.7	139.5	129.7	9.8	J	
20,222	18.3	145.4	134.6	10.8	18.9	154.5	144.6	9.9	17.5	134.1	122.3	11.8	K	
892	18.3	153.1	140.8	12.3	18.8	161.2	146.3	14.9	17.3	137.9	130.4	7.5	L	
894	16.1	111.0	103.2	7.8	17.4	131.1	119.9	11.2	15.1	93.8	89.0	4.8	M	
-	17.4	128.6	121.1	7.5	18.3	144.0	132.4	11.6	16.6	114.8	110.9	3.9	N	
878	14.3	117.0	104.0	13.0	14.4	120.7	105.5	15.2	14.2	112.3	102.1	10.2	O	
1,432	17.4	131.1	125.8	5.3	17.3	132.6	125.8	6.8	17.5	130.4	125.8	4.6	P	
7,162	20.6	165.6	151.9	13.7	20.2	165.2	150.9	14.3	21.3	166.4	153.9	12.5	Q	
2,839	16.6	123.5	114.1	9.4	17.4	138.0	125.0	13.0	15.7	106.8	101.6	5.2	R	
1,113	19.3	153.8	137.2	16.6	19.4	164.7	142.7	22.0	19.2	141.6	131.1	10.5	E09,10	
-	16.9	138.3	126.0	12.3	14.7	128.9	113.9	15.0	19.0	147.8	138.3	9.5	E 1 1	
X	X	X	X	X	X	X	X	X	X	X	X	X	X	E 1 2
X	X	X	X	X	X	X	X	X	X	X	X	X	X	E 1 3
X	X	X	X	X	X	X	X	X	X	X	X	X	X	E 1 4
-	19.0	170.8	158.1	12.7	19.6	175.9	161.9	14.0	16.7	150.8	143.4	7.4	E 1 5	
370	18.2	147.3	137.3	10.0	18.5	156.1	143.1	13.0	17.5	129.6	125.7	3.9	E16,17	
10,782	18.5	148.4	137.5	10.9	18.7	160.1	145.3	14.8	18.2	125.1	121.9	3.2	E 1 8	
X	X	X	X	X	X	X	X	X	X	X	X	X	X	E 1 9
35,754	16.4	134.4	126.0	8.4	16.4	135.4	126.9	8.5	16.0	125.1	117.4	7.7	E 2 1	
-	19.7	165.7	144.8	20.9	19.7	167.4	145.2	22.2	19.5	154.0	141.8	12.2	E 2 2	
-	17.7	150.1	140.3	9.8	17.8	155.6	144.4	11.2	17.4	130.4	125.5	4.9	E 2 3	
-	17.8	157.6	134.4	23.2	17.9	165.9	134.5	31.4	17.6	143.6	134.3	9.3	E 2 4	
1,494	17.6	152.6	140.5	12.1	17.6	155.8	142.6	13.2	17.3	138.4	131.3	7.1	E 2 5	
2,855	18.7	159.8	140.2	19.6	18.7	161.1	140.5	20.6	18.8	147.3	137.5	9.8	E 2 6	
856	17.4	144.0	133.4	10.6	17.8	151.5	139.3	12.2	16.5	124.8	118.4	6.4	E 2 7	
-	17.1	137.9	126.6	11.3	17.6	142.9	130.1	12.8	16.1	128.0	119.6	8.4	E 2 8	
3,207	17.8	154.7	139.9	14.8	18.0	157.5	141.6	15.9	17.1	139.4	130.6	8.8	E 2 9	
X	X	X	X	X	X	X	X	X	X	X	X	X	X	E 3 0
6,937	17.7	152.7	135.5	17.2	17.7	155.4	137.0	18.4	17.7	132.2	124.2	8.0	E 3 1	
X	X	X	X	X	X	X	X	X	X	X	X	X	X	E32,20
1,061	19.3	158.8	143.0	15.8	20.1	168.7	150.4	18.3	17.1	133.2	124.0	9.2	I - 1	
1,046	18.0	116.1	109.2	6.9	18.3	132.5	118.3	14.2	17.8	107.3	104.3	3.0	I - 2	
1,399	18.7	147.5	135.9	11.6	19.8	166.9	152.1	14.8	17.3	123.8	116.0	7.8	M 7 5	
710	14.9	93.6	87.7	5.9	15.8	108.7	99.7	9.0	14.3	82.9	79.2	3.7	M S	
801	18.0	138.3	131.8	6.5	17.5	138.0	129.7	8.3	18.2	138.4	132.7	5.7	P 8 3	
2,389	16.5	119.1	115.9	3.2	16.7	121.4	117.6	3.8	16.4	118.4	115.4	3.0	P S	
8,299	14.8	121.5	108.2	13.3	15.6	137.0	116.2	20.8	14.1	107.1	100.7	6.4	R 9 1	
532	16.7	116.9	107.3	9.6	17.6	133.1	119.4	13.7	15.9	99.9	94.6	5.3	R 9 2	
2,952	18.6	146.4	142.4	4.0	18.8	150.3	145.7	4.6	18.4	138.4	135.6	2.8	R S	

類は調査産業計に含めて算定している。

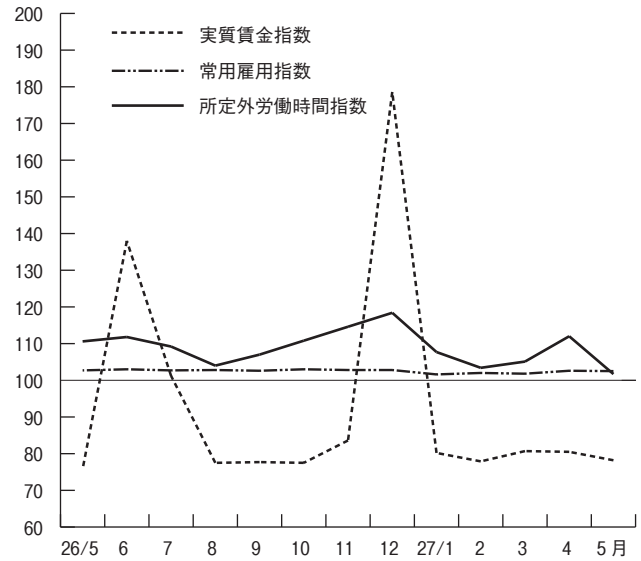
3 雇用の動き

常用労働者数…………… 514,438 人
 ○対前月比…………… 0.1%の減
 ○対前年同月比…………… 0.2%の減
 パートタイム労働者比率…………… 33.2%

労働異動

○ 入 職 率 総数 2.2% (前月 5.8%)
 男 1.8% (〃 5.2%)
 女 2.6% (〃 6.4%)
 ○ 離 職 率 総数 2.4% (前月 4.9%)
 男 1.8% (〃 4.9%)
 女 3.0% (〃 4.9%)

図6 実質賃金指数、常用雇用指数及び所定外労働時間指数の推移 (調査産業計) (平成22年=100) (規模30人以上)



第4表 常用労働者数 (規模30人以上)

(単位:人、%)

産 業 別	総 数				男			女		
	本調査期間末 常用労働者数	パートタイム 労働者比率	増加常用 労働者数	減少常用 労働者数	本調査期間末 常用労働者数	増加常用 労働者数	減少常用 労働者数	本調査期間末 常用労働者数	増加常用 労働者数	減少常用 労働者数
TL 調査産業計	514,438	33.2	11,142	12,097	281,524	5,006	5,184	232,914	6,136	6,913
D 建設業	6,828	5.1	-	-	6,426	-	-	402	-	-
E 製造業	107,253	15.2	1,503	1,549	76,702	779	1,091	30,551	724	458
F 電気・ガス・熱供給・水道業	4,187	5.7	15	1	3,878	14	1	309	1	-
G 情報通信業	8,069	0.4	17	31	4,821	8	31	3,248	9	-
H 運輸業、郵便業	37,455	20.4	512	1,143	29,447	425	325	8,008	87	818
I 卸売業、小売業	81,443	52.3	1,669	1,690	38,320	833	788	43,123	836	902
J 金融業、保険業	11,780	15.4	180	138	6,335	133	93	5,445	47	45
K 不動産業、物品賃貸業	4,184	18.3	133	132	2,313	87	73	1,871	46	59
L 学術研究、専門・技術サービス業	17,428	17.3	333	207	11,427	213	94	6,001	120	113
M 宿泊業、飲食サービス業	35,417	74.4	1,874	1,338	16,238	711	554	19,179	1,163	784
N 生活関連サービス業、娯楽業	17,172	61.7	594	174	8,111	252	115	9,061	342	59
O 教育、学習支援業	46,208	32.8	870	675	25,849	285	287	20,359	585	388
P 医療、福祉	90,140	31.2	2,165	2,972	26,284	689	864	63,856	1,476	2,108
Q 複合サービス事業	1,469	5.7	61	44	969	25	32	500	36	12
R サービス業(他に分類されないもの)	45,405	39.7	1,216	2,003	24,404	552	836	21,001	664	1,167
E09,10 食品・たばこ業	17,229	46.9	542	263	9,048	231	127	8,181	311	136
E11 繊維工業	4,714	11.9	93	22	2,374	48	15	2,340	45	7
E12 木材・木製品	X	X	X	X	X	X	X	X	X	X
E13 家具・装具	X	X	X	X	X	X	X	X	X	X
E14 パルプ・紙	X	X	X	X	X	X	X	X	X	X
E15 印刷・同関連業	3,170	10.2	16	4	2,521	10	3	649	6	1
E16,17 化学、石油・石炭	5,449	16.2	21	59	3,643	-	14	1,806	21	45
E18 プラスチック製品	4,392	29.6	74	110	2,901	4	72	1,491	70	38
E19 ゴム製品	X	X	X	X	X	X	X	X	X	X
E21 窯業・土石製品	2,168	3.0	8	21	1,973	8	21	195	-	-
E22 鉄鋼業	1,362	5.7	16	6	1,190	16	6	172	-	-
E23 非金属製品	1,429	22.6	28	6	1,115	19	6	314	9	-
E24 金属製品	3,898	11.7	-	36	2,442	-	27	1,456	-	9
E25 はん用機械器具	3,428	15.7	6	25	2,785	3	19	643	3	6
E26 生産用機械器具	12,187	2.7	49	362	11,100	33	345	1,087	16	17
E27 業務用機械器具	9,330	13.2	68	61	6,716	55	44	2,614	13	17
E28 電子デバイス	12,194	3.9	216	173	8,091	118	85	4,103	98	88
E29 電気機械器具	7,613	2.3	41	57	6,393	10	36	1,220	31	21
E30 情報通信機械器具	X	X	X	X	X	X	X	X	X	X
E31 輸送用機械器具	8,614	3.6	72	128	7,612	70	117	1,002	2	11
E32,20 その他の製造業	X	X	X	X	X	X	X	X	X	X
I-1 卸売業	26,151	13.5	185	679	18,975	88	211	7,176	97	468
I-2 小売業	55,292	70.7	1,484	1,011	19,345	745	577	35,947	739	434
M75 宿泊業	11,334	44.0	485	381	6,226	174	175	5,108	311	206
M S M 一括分	24,083	88.7	1,389	957	10,012	537	379	14,071	852	578
P83 医療業	56,338	20.2	1,686	1,942	17,735	578	685	38,603	1,108	1,257
P S P 一括分	33,802	49.5	479	1,030	8,549	111	179	25,253	368	851
R91 職業紹介・派遣業	10,321	19.9	374	629	4,932	118	275	5,389	256	354
R92 その他の事業サービス	26,390	55.9	770	1,308	13,575	398	561	12,815	372	747
R S R 一括分	8,694	14.0	72	66	5,897	36	-	2,797	36	66

注1 集計事業所数が少ない産業は結果の公表ができないため、統計表の表章産業からは除いているが、それぞれの該当数値は、中分類は大分類に、大分類は調査産業計に含めて算定している。
 2 増加(減少)常用労働者とは、採用(解雇・退職)者、転勤者、無給・病欠者の復職(休職)等のことである。

4 指数
(その1)

規模30人以上(平成22年=100)

年 月	名目賃金指数						労働時間指数			
	現金給与総額		きまって支給する給与		所定内給与		総実労働時間		所定内労働時間	
	調査産業計	製造業	調査産業計	製造業	調査産業計	製造業	調査産業計	製造業	調査産業計	製造業
平成22年平均	100.0	100.0	100.0	100.0	100.0	100.0	100.0	100.0	100.0	100.0
23	96.3	102.2	96.3	101.3	96.4	101.7	99.3	98.9	99.1	98.7
24	93.5	101.3	95.8	101.0	96.1	100.6	98.0	101.0	97.3	100.9
25	95.0	103.3	96.5	102.3	96.6	101.8	97.6	101.7	96.2	101.2
26	98.0	106.5	98.4	103.8	98.3	102.4	96.8	102.4	95.5	101.3
平成26年5月	79.7	85.0	97.1	104.0	97.3	103.1	95.5	98.3	94.1	97.3
6	144.9	157.8	98.1	103.9	98.2	103.0	100.2	105.9	99.1	105.4
7	106.1	137.0	97.9	103.8	98.1	102.1	100.0	107.5	99.2	106.7
8	81.4	83.4	98.6	103.6	99.0	102.3	95.3	99.4	94.5	98.3
9	82.0	86.7	99.0	104.2	98.8	102.9	95.0	100.8	93.9	99.5
10	81.5	84.9	99.0	104.4	98.9	103.1	98.9	103.9	97.8	103.4
11	87.4	84.3	100.6	104.6	100.0	103.2	98.3	106.7	96.9	105.9
12	187.2	219.4	102.8	105.2	101.8	103.2	97.9	104.6	96.0	102.7
27年1月	83.7	82.4	99.4	101.8	98.9	101.5	92.0	92.1	90.6	91.2
2	81.3	82.9	99.8	103.1	99.6	101.9	95.3	100.6	94.6	100.1
3	84.6	85.8	99.8	102.7	100.1	102.6	96.2	99.1	95.4	98.9
4	84.7	86.2	101.9	104.9	101.6	103.9	101.0	106.1	100.0	106.1
5	82.6	83.7	99.8	102.4	99.9	102.2	93.1	94.0	92.4	94.0

(その2)

年 月	労働時間指数		常用雇用指数		実質賃金指数			
	所定外労働時間				現金給与総額		きまって支給する給与	
	調査産業計	製造業	調査産業計	製造業	調査産業計	製造業	調査産業計	製造業
平成22年平均	100.0	100.0	100.0	100.0	100.0	100.0	100.0	100.0
23	100.9	100.5	100.2	100.4	96.3	102.2	96.3	101.3
24	106.2	102.0	103.4	101.3	93.6	101.4	95.9	101.1
25	113.4	106.4	103.2	100.1	94.4	102.7	95.9	101.7
26	111.6	112.2	102.7	99.2	94.1	102.3	94.5	99.7
平成26年5月	110.6	108.4	102.7	99.9	75.8	80.9	92.4	99.0
6	111.8	109.7	103.0	100.2	138.0	150.3	93.4	99.0
7	109.2	114.2	102.7	99.2	101.2	130.7	93.4	99.0
8	104.0	109.7	102.8	99.1	77.5	79.4	93.9	98.7
9	107.0	112.9	102.6	98.1	77.7	82.2	93.8	98.8
10	110.8	107.7	103.0	98.2	77.5	80.8	94.2	99.3
11	114.6	114.2	102.8	97.9	83.6	80.6	96.2	100.0
12	118.4	121.3	102.8	98.5	178.6	209.4	98.1	100.4
27年1月	107.7	100.0	101.6	92.0	80.2	78.9	95.2	97.5
2	103.4	105.2	102.0	94.1	77.9	79.4	95.6	98.8
3	105.1	101.3	101.8	95.2	80.7	81.9	95.2	98.0
4	112.0	106.5	102.6	96.7	80.5	81.9	96.9	99.7
5	101.7	94.2	102.5	96.7	78.2	79.3	94.5	97.0

注 実質賃金指数=名目賃金指数÷消費者物価指数(持家の帰属家賃を除く総合)×100

全国平均(27年5月分)

厚生労働省大臣官房統計情報部公表結果から 規模30人以上

項 目	調査産業計		製造業	
	実数	対前年同月増減率(%)	実数	対前年同月増減率(%)
現金給与総額(円)	300,799	1.2	326,461	0.2
きまって支給する給与(円)	286,844	0.0	316,468	△0.1
所定内給与(円)	262,582	0.3	281,096	△0.1
特別に支払われた給与(円)	13,955	35.4	9,993	15.2
出勤日数(日)	18.1	※△0.6	18.1	※△0.5
総実労働時間(時間)	143.0	△3.0	154.0	△2.3
所定内労働時間(時間)	130.5	△3.2	137.7	△2.1
所定外労働時間(時間)	12.5	△1.2	16.3	△2.7
本月末常用労働者数(千人)	27,661	0.9	6,034	△0.1
パートタイム労働者比率(%)	25.13	※0.45	11.26	※0.79
入職率(%)	2.01	※△0.02	1.30	※0.15
離職率(%)	1.92	※0.16	1.26	※0.06

注 ※は差を示す。

Ⅲ 就業形態別数表

(注) 一般労働者とは、常用労働者のうち、パートタイム労働者を除いたものをいう。

第5表 平均現金給与額（規模5人以上）

(単位：円)

産 業	一 般 労 働 者				パートタイム労働者			
	現金給与 総 額	きまって支 給する給与	所定内給与	特別に支払 われた給与	現金給与 総 額	きまって支 給する給与	所定内給与	特別に支払 われた給与
T L 調 査 産 業 計	333,997	327,122	301,139	6,875	88,157	87,757	85,389	400
E 製 造 業	343,156	335,054	305,501	8,102	108,561	107,803	103,045	758
I 卸売業, 小売業	313,706	308,631	288,157	5,075	84,799	84,722	83,161	77
P 医療, 福祉	327,922	325,577	299,507	2,345	106,828	105,531	103,316	1,297

第6表 平均出勤日数・労働時間（規模5人以上）

(単位：日、時間)

産 業	一 般 労 働 者				パートタイム労働者			
	出勤日数	総 実 労働時間	所定内 労働時間	所定外 労働時間	出勤日数	総 実 労働時間	所定内 労働時間	所定外 労働時間
T L 調 査 産 業 計	19.3	163.6	149.1	14.5	14.1	82.3	80.1	2.2
E 製 造 業	18.5	156.1	142.3	13.8	16.5	109.3	105.2	4.1
I 卸売業, 小売業	20.2	171.4	156.7	14.7	15.7	90.7	88.7	2.0
P 医療, 福祉	19.5	154.0	146.7	7.3	12.7	73.3	72.3	1.0

第7表 労働者数（規模5人以上）

(単位：人)

産 業	一般労働者			パートタイム労働者		
	本調査期間 末労働者数	増 加 労働者数	減 少 労働者数	本調査期間 末労働者数	増 加 労働者数	減 少 労働者数
T L 調 査 産 業 計	550,865	8,416	9,211	311,282	14,668	13,131
E 製 造 業	127,472	1,153	1,445	25,425	785	504
I 卸売業, 小売業	83,084	1,297	1,250	84,951	2,981	3,509
P 医療, 福祉	86,586	1,596	2,231	44,924	1,326	1,810

全国平均(27年5月分)

厚生労働省大臣官房統計情報部公表結果から 規模5人以上

項 目	調 査 産 業 計			
	一 般 労 働 者		パートタイム労働者	
	実 数	対前年同月増減率(%)	実 数	対前年同月増減率(%)
現 金 給 与 総 額 (円)	342,443	1.1	95,332	△ 0.6
きまって支給する給与 (円)	328,273	0.2	94,637	△ 0.7
所 定 内 給 与 (円)	302,759	0.3	91,317	△ 0.6
特別に支払われた給与 (円)	14,170	26.0	695	9.8
出 勤 日 数 (日)	19.2	※△ 0.6	15.3	※△ 0.3
総 実 労 働 時 間 (時間)	160.8	△ 2.9	88.7	△ 1.8
所 定 内 労 働 時 間 (時間)	146.9	△ 3.0	85.8	△ 1.8
所 定 外 労 働 時 間 (時間)	13.9	△ 1.1	2.9	△ 0.9
本 月 末 常 用 労 働 者 数 (千人)	33,438	1.4	14,322	3.5
入 職 率 (%)	1.54	※ 0.01	4.44	※ 0.02
離 職 率 (%)	1.50	※ 0.05	3.59	※ 0.06

注 ※は差を示す。

第8表 平均現金給与額（規模30人以上）

（単位：円）

産 業	一 般 労 働 者				パートタイム労働者			
	現金給与 総 額	きまって支 給する給与	所定内給与	特別に支払 われた給与	現金給与 総 額	きまって支 給する給与	所定内給与	特別に支払 われた給与
T L 調 査 産 業 計	357,148	348,463	315,963	8,685	97,095	96,727	93,464	368
E 製 造 業	367,040	357,164	321,043	9,876	122,352	121,889	114,929	463
I 卸売業, 小売業	343,303	336,438	305,779	6,865	90,811	90,657	88,722	154
P 医療, 福祉	353,413	351,960	319,606	1,453	117,426	116,142	113,074	1,284

第9表 平均出勤日数・労働時間（規模30人以上）

（単位：日、時間）

産 業	一 般 労 働 者				パートタイム労働者			
	出勤日数	総 実 労働時間	所定内 労働時間	所定外 労働時間	出勤日数	総 実 労働時間	所定内 労働時間	所定外 労働時間
T L 調 査 産 業 計	19.0	161.6	145.2	16.4	14.6	86.4	83.4	3.0
E 製 造 業	18.2	155.9	139.8	16.1	17.5	120.2	114.2	6.0
I 卸売業, 小売業	19.9	168.8	151.1	17.7	17.0	94.5	91.9	2.6
P 医療, 福祉	19.6	155.2	148.2	7.0	12.7	77.1	75.8	1.3

第10表 労働者数（規模30人以上）

（単位：人）

産 業	一般労働者			パートタイム労働者		
	本調査期間 末労働者数	増 加 労働者数	減 少 労働者数	本調査期間 末労働者数	増 加 労働者数	減 少 労働者数
T L 調 査 産 業 計	343,391	4,714	6,434	171,047	6,428	5,663
E 製 造 業	90,995	882	1,286	16,258	621	263
I 卸売業, 小売業	38,828	615	659	42,615	1,054	1,031
P 医療, 福祉	62,033	1,026	2,019	28,107	1,139	953

全国平均（27年5月分）

厚生労働省大臣官房統計情報部公表結果から 規模30人以上

項 目	調 査 産 業 計			
	一 般 労 働 者		パートタイム労働者	
	実 数	対前年同月増減率(%)	実 数	対前年同月増減率(%)
現 金 給 与 総 額 (円)	366,372	1.5	104,801	△ 0.8
きまって支給する給与 (円)	348,070	0.1	103,839	△ 1.0
所 定 内 給 与 (円)	317,222	0.3	99,263	△ 1.1
特別に支払われた給与 (円)	18,302	36.1	962	20.3
出 勤 日 数 (日)	18.9	※△ 0.6	15.9	※△ 0.4
総 実 労 働 時 間 (時間)	159.5	△ 3.1	93.5	△ 2.1
所 定 内 労 働 時 間 (時間)	144.1	△ 3.4	89.9	△ 2.0
所 定 外 労 働 時 間 (時間)	15.4	△ 1.3	3.6	△ 5.3
本 月 末 常 用 労 働 者 数 (千人)	20,710	0.2	6,950	2.6
入 職 率 (%)	1.39	※ 0.05	3.88	※△ 0.29
離 職 率 (%)	1.47	※ 0.12	3.26	※ 0.22

注 ※は差を示す。

物価と家計の動き

京都市消費者物価指数 平成27年7月速報

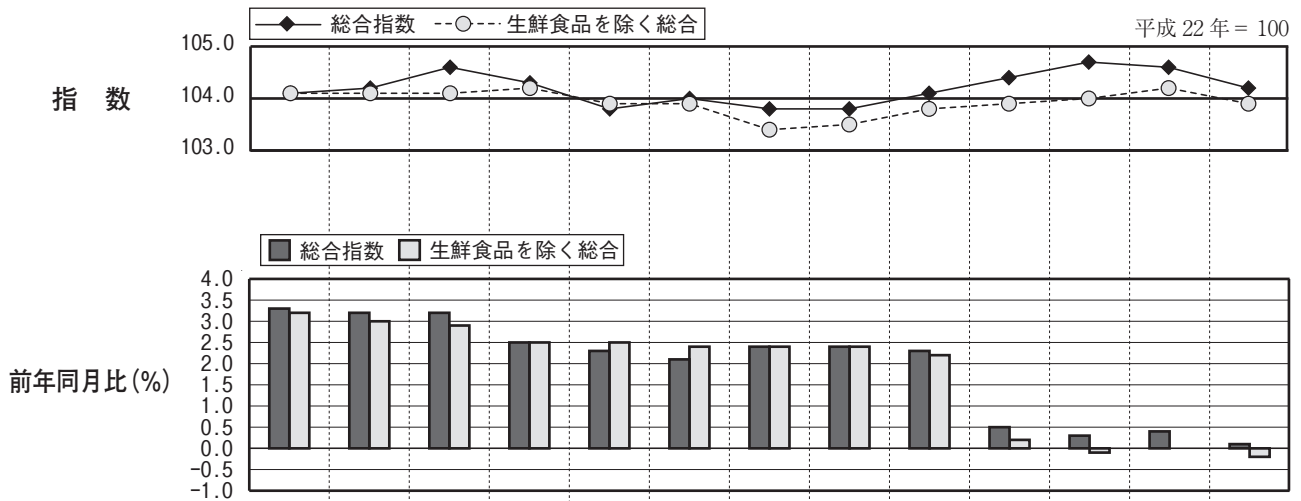
平成22年 (= 100) 基準

— 総合指数は 104.2 前月比 0.4%の下落 前年同月比 0.1%の上昇 —
 — 生鮮食品を除く総合は 103.9 前月比 0.2%の下落 前年同月比 0.2%の下落 —

概況

- 総合指数** 104.2となり、前月比は0.4%下落、前年同月比は0.1%上昇しました。
前年同月比は平成25年6月以降26か月連続の上昇です。
- 生鮮食品を除く総合指数** 103.9となり、前月比は0.2%下落、前年同月比は0.2%下落しました。
- 前月からの動き**
 (上昇したもの)
 教養娯楽 2.3%、交通・通信 0.5%、諸雑費 0.4%、保健医療 0.2%
 (下落したもの)
 食料△1.0%、被服及び履物△5.9%、光熱・水道△2.3%、家具・家事用品△1.4%、住居△0.1%
- 前年同月との比較**
 (上昇したもの)
 食料 1.4%、教養娯楽 1.3%、住居 0.3%、保健医療 1.1%、教育 0.9%、諸雑費 0.2%
 (下落したもの)
 光熱・水道△3.7%、交通・通信△1.5%、被服及び履物△1.3%、家具・家事用品△1.4%

5 総合指数の推移



年 月	平成26年						平成27年						
	7月	8月	9月	10月	11月	12月	1月	2月	3月	4月	5月	6月	7月
総合指数	104.1	104.2	104.6	104.3	103.8	104.0	103.8	103.8	104.1	104.4	104.7	104.6	104.2
前月比 (%)	△0.2	0.2	0.4	△0.3	△0.4	0.2	△0.2	0.0	0.3	0.3	0.3	△0.1	△0.4
前年同月比 (%)	3.3	3.2	3.2	2.5	2.3	2.1	2.4	2.4	2.3	0.5	0.3	0.4	0.1
生鮮食品を除く総合指数	104.1	104.1	104.1	104.2	103.9	103.9	103.4	103.5	103.8	103.9	104.0	104.2	103.9
前月比 (%)	△0.1	0.0	0.1	0.1	△0.3	0.1	△0.5	0.1	0.2	0.1	0.1	0.1	△0.2
前年同月比 (%)	3.2	3.0	2.9	2.5	2.5	2.4	2.4	2.4	2.2	0.2	△0.1	0.0	△0.2

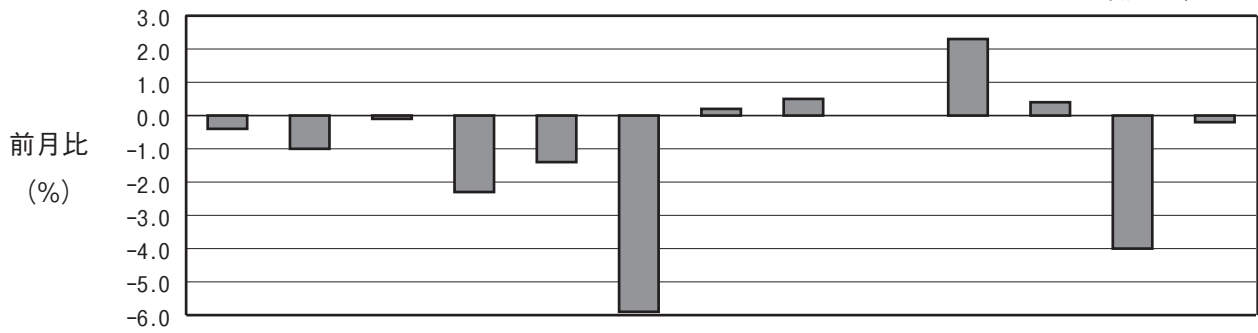
27年7月は速報値

- (注1) 総務省統計局『小売物価統計調査』の調査票情報を独自集計したものです。
 (注2) 当月分の数値は、当月中旬調査に基づき府独自に集計した速報値であり、後日総務省統計局から発表される確報値と異なることがあります。
 (注3) 費目・品目の配列は、寄与度（総合指数の上昇率に対する影響度）の大きいものから順になっています。
 なお、本資料の寄与度は実際の寄与度に100を乗じた数値です。
 (注4) 前月比及び前年同月比は端数処理前の指数値を用いて計算しているため、公表された指数値を用いて計算した値とは一致しない場合があります。

費目別

1 前月からの動き

平成22年 = 100



費目	総合	食料	住居	光熱・水道	家具・家事用品	被服及び履物	保健医療	交通・通信	教育	教養娯楽	諸雑費	生食	鮮品	生鮮食品を除く総合
指数	104.2	105.6	100.6	118.6	92.4	100.6	101.3	104.2	101.9	102.3	110.2	111.1	103.9	
前月比 (%)	△0.4	△1.0	△0.1	△2.3	△1.4	△5.9	0.2	0.5	0.0	2.3	0.4	△4.0	△0.2	
寄与度	-	△26.97	△1.80	△18.04	△3.67	△24.92	0.73	4.92	0.00	24.44	2.86	△18.79	△23.67	

今月の生鮮食品

生鮮魚介	△0.4%	(値上がり) えび、さば、いかなど (値下がり) かれいなど
生鮮野菜	△3.4%	(値上がり) ジャがいも、トマト、ほうれんそうなど (値下がり) キャベツ、はくさい、ねぎなど
生鮮果物	△11.3%	(値上がり) ぶどう(巨峰・出回り)、もも(出回り)、りんご(ふじ) など (値下がり) すいかなど

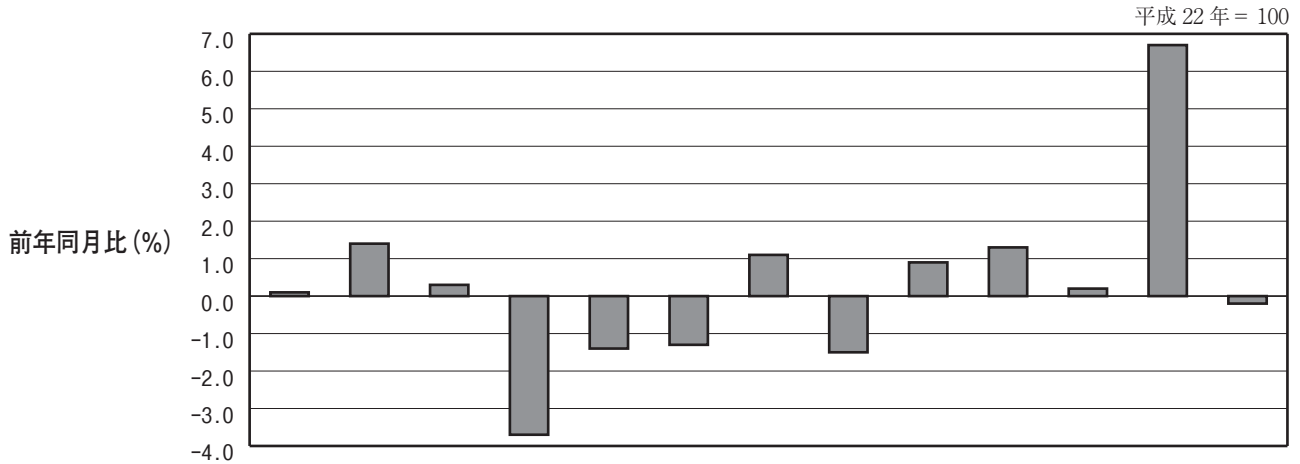
上昇した主なもの

(10大費目)	(中分類)	(品目)
教養娯楽	教養娯楽サービス	3.2% 外国パック旅行、宿泊料など
	教養娯楽用耐久財	2.7% テレビなど
	教養娯楽用品	0.8% トレーニングパンツなど
交通・通信	交通	1.0% 航空運賃など
	通信	0.5% 携帯電話機など
諸雑費	身の回り用品	2.7% ハンドバッグ(輸入品) など

下落した主なもの

(10大費目)	(中分類)	(品目)
食料	生鮮果物(再掲)	△11.3% すいかなど
	調理食品	△2.4% うなぎかば焼き、ぎょうざなど
	生鮮野菜(再掲)	△3.4% キャベツ、はくさい、ねぎなど
被服及び履物	洋服	△5.0% 背広服(夏物, 中級品)、スカート(春夏物)、婦人スーツ(春夏物, 普通品) など
	履物類	△13.5% 男子靴、婦人靴など
	シャツ・セーター類	△7.1% 婦人Tシャツ(半袖)、婦人セーター(半袖)、子供Tシャツ(半袖) など
光熱・水道	ガス代	△4.1% 都市ガス代
	電気代	△2.3% 電気代
家具・家事用品	家事雑貨	△2.3% タオルなど
	家庭用耐久財	△1.1% ルームエアコンなど
住居	設備修繕・維持	△0.8% システムキッチン

2 前年同月との比較



費目	総合	食料	住居	光熱・水道	家具・家事用品	被服及び履物	保健医療	交通・通信	教育	教養娯楽	諸雑費	生食	鮮食品を除く総合
指数	104.2	105.6	100.6	118.6	92.4	100.6	101.3	104.2	101.9	102.3	110.2	111.1	103.9
前年同月比 (%)	0.1	1.4	0.3	△3.7	△1.4	△1.3	1.1	△1.5	0.9	1.3	0.2	6.7	△0.2
寄与度	-	36.93	5.83	△30.19	△3.76	△5.09	4.81	△15.67	3.91	14.65	1.51	28.20	△15.26

上昇した主なもの

(10大費目)	(中分類)	(品目)
食料	生鮮野菜	11.0% ジャガイモ、たまねぎ、トマトなど
	外食	2.2% フライドチキン、ハンバーガー、牛どんなど
	調理食品	2.0% 調理パン、すし(弁当)、おにぎりなど
教養娯楽	教養娯楽用耐久財	6.4% テレビなど
	教養娯楽用品	2.3% トレーニングパンツなど
	教養娯楽サービス	0.3% 宿泊料など
住居	設備修繕・維持	3.7% システムキッチン、給湯機、火災保険料など
保健医療	医薬品・健康保持用摂取品	2.5% 胃腸薬など
	保健医療サービス	0.8% 診療代など
教育	授業料等	0.8% 公立高校授業料など
	補習教育	1.2% 補習教育(中学校)など
諸雑費	他の諸雑費	2.0% 保育所保育料など

下落した主なもの

(10大費目)	(中分類)	(品目)
光熱・水道	ガス代	△7.8% 都市ガス代など
	電気代	△1.6% 電気代
	他の光熱	△20.3% 灯油
交通・通信	自動車等関係費	△3.4% ガソリンなど
被服及び履物	シャツ・セーター類	△3.4% 婦人Tシャツ(半袖)、ブラウス(半袖)など
	他の被服類	△5.6% 婦人ソックスなど
	洋服	△0.6% 背広服(夏物, 中級品)、女兒スカートなど
家具・家事用品	家事雑貨	△4.0% タオル、フライパンなど
	家庭用耐久財	△2.7% ガステーブル、ルームエアコンなど

第1表 京都市中分類指数

平成22年 = 100

項目	京都市 (速報) 27年7月			京都市 (確報) 27年6月			全国 (確報) 27年6月		
	指数	前月比 (%)	前年同月比 (%)	指数	前月比 (%)	前年同月比 (%)	指数	前月比 (%)	前年同月比 (%)
総合	104.2	△0.4	0.1	104.6	△0.1	0.4	103.8	△0.2	0.4
食料	105.6	△1.0	1.4	106.7	△0.3	1.7	106.3	△0.8	2.5
穀類	100.4	△0.2	△5.8	100.6	0.5	△5.7	99.1	0.0	△2.7
魚介類	115.6	△0.5	1.5	116.2	△0.4	2.9	114.5	△0.4	2.6
肉類	105.0	0.9	△1.6	104.1	0.7	△2.7	112.2	0.4	4.3
乳卵類	105.1	△0.4	2.2	105.4	△0.1	2.9	106.9	0.2	3.5
野菜・海藻	104.2	△2.4	6.6	106.8	△3.1	9.9	105.7	△4.3	8.6
果物	110.1	△10.8	4.4	123.4	△4.7	5.0	115.5	△9.1	4.8
油脂・調味料	101.5	△0.2	△1.0	101.7	0.5	△2.6	101.6	0.0	0.0
菓子類	105.6	0.5	2.6	105.1	1.4	3.3	106.4	0.3	3.8
調理食品	110.2	△2.4	2.0	112.9	△1.1	2.0	108.7	△0.1	2.0
飲料	97.3	△2.0	2.4	99.3	△0.3	1.9	99.4	△0.2	0.9
酒類	100.8	0.2	△0.5	100.6	0.4	△0.9	98.7	0.0	△0.7
外食	105.9	0.2	2.2	105.7	0.7	2.0	105.5	0.5	1.8
住居	100.6	△0.1	0.3	100.7	0.2	0.4	99.1	0.0	△0.1
家賃	100.2	0.0	△0.1	100.2	△0.1	△0.1	98.4	0.0	△0.3
設備修繕・維持	104.4	△0.8	3.7	105.3	2.7	5.0	104.2	0.2	1.4
光熱	118.6	△2.3	△3.7	121.4	△0.3	△1.6	118.1	△1.2	△3.1
水道	127.9	△2.3	△1.6	130.9	1.2	0.4	127.6	△1.8	△1.5
電気代	114.3	△4.1	△7.8	119.2	△3.0	△4.0	115.4	△1.6	△2.9
ガス代	114.4	0.0	△20.3	114.4	0.0	△19.5	110.4	0.7	△21.1
他の光熱	107.7	0.0	0.0	107.7	0.0	0.0	104.8	0.1	0.3
上下水道料	92.4	△1.4	△1.4	93.7	0.6	△0.8	95.0	△0.2	0.7
家具	76.6	△1.1	△2.7	77.4	△0.8	△2.3	80.3	△0.4	0.6
家事用品	87.2	△1.9	△2.9	88.9	△1.0	△1.7	95.0	△0.7	0.0
家庭用耐久財	110.1	△1.8	7.9	112.2	4.5	9.4	107.7	0.2	2.8
室内装備品	102.1	△2.3	△4.0	104.5	0.5	△1.7	107.9	0.0	2.1
寝具類	99.0	△1.0	△0.3	100.0	1.2	△1.3	100.0	△0.1	△0.2
家事雑貨	102.7	0.0	△0.4	102.7	0.0	△0.5	100.8	0.0	△0.7
家事用消耗品	100.6	△5.9	△1.3	106.9	△0.4	1.6	105.2	△0.2	2.0
家事サービス	100.1	△4.7	△0.5	105.0	△0.5	2.2	104.7	△0.3	1.6
被服及び履物	109.2	0.0	1.3	109.2	0.0	1.3	103.5	0.0	△0.6
衣料	99.6	△5.0	△0.6	104.8	△0.5	2.3	104.7	△0.3	1.7
和服	104.4	△4.7	△2.0	109.5	△0.4	△0.1	107.4	△0.4	2.2
洋服	103.0	△7.1	△3.4	110.9	△0.7	△1.0	108.0	△0.8	2.2
シャツ・セーター類	107.7	1.7	1.7	105.9	0.6	2.2	106.0	0.5	2.1
シャツ・セーター類	99.3	△13.5	△0.6	114.7	0.0	6.4	104.1	0.3	4.4
下着類	88.1	△7.9	△5.6	95.7	△0.9	△3.0	101.6	△0.2	1.0
履物類	106.6	0.0	1.0	106.6	0.0	1.0	105.5	0.3	0.7
他の被服類	101.3	0.2	1.1	101.1	△0.2	1.0	100.2	0.0	0.7
被服関連サービス	103.0	0.3	2.5	102.7	0.0	3.4	98.1	0.1	0.9
保健医療	97.3	0.5	0.1	96.8	△1.1	△1.4	98.5	0.2	0.3
医薬品・健康保持用摂取品	102.0	0.0	0.8	102.0	0.0	0.8	101.9	0.0	0.7
保健医療用品・器具	104.2	0.5	△1.5	103.8	0.0	△1.4	104.2	0.3	△2.0
保健医療サービス	107.7	1.0	0.2	106.6	△0.5	0.7	108.0	△0.5	1.7
交通・通信	105.9	0.2	△3.4	105.7	0.4	△3.0	105.6	0.6	△3.5
交通	99.3	0.5	0.3	98.9	0.0	△0.7	99.2	0.0	△0.6
自動車等関係費	101.9	0.0	0.9	101.9	0.0	0.9	102.6	0.0	1.5
通信	100.5	0.0	0.8	100.5	0.0	0.8	101.2	0.0	1.8
教育	110.1	0.0	1.5	110.1	0.0	1.5	109.9	0.0	1.4
授業料等	104.6	0.0	1.2	104.6	0.0	1.2	105.0	0.0	0.6
教科書・学習参考教材	102.3	2.3	1.3	100.0	0.4	0.2	98.5	0.3	0.7
補習教育	80.1	2.7	6.4	78.0	8.1	3.9	69.1	6.8	0.4
教養娯楽用耐久財	102.9	0.8	2.3	102.1	△0.2	△1.0	103.8	△1.0	1.1
教養娯楽用品	104.4	0.0	0.5	104.4	0.1	0.5	104.6	0.1	0.5
書籍・他の印刷物	108.0	3.2	0.3	104.7	△0.9	△0.4	103.3	△0.3	0.7
教養娯楽サービス	110.2	0.4	0.2	109.7	△0.2	△0.1	109.7	0.0	0.5
諸雑費	102.9	0.0	0.5	102.9	0.0	0.5	102.2	0.1	0.3
理美容サービス	98.1	0.0	△0.3	98.0	△0.6	0.0	102.2	△0.2	1.8
理美容用品	114.3	2.7	△2.8	111.3	△0.6	△5.3	115.3	0.1	2.1
身の回り用品	131.6	0.0	0.1	131.6	0.1	0.1	131.6	0.1	0.1
たばこ	116.0	0.0	2.0	116.0	0.0	2.0	111.8	0.0	△0.7
他の諸雑費	111.1	△4.0	6.7	115.7	△3.3	9.1	111.7	△5.4	7.2
生鮮食品	122.2	△0.4	2.3	122.6	△0.2	3.8	115.0	△0.5	2.2
生鮮魚介	104.1	△3.4	11.0	107.7	△4.6	15.8	107.4	△6.5	13.2
生鮮野菜	110.0	△11.3	5.2	123.9	△5.4	5.0	115.4	△9.6	4.6
生鮮果物	103.9	△0.2	△0.2	104.2	0.1	0.0	103.4	0.0	0.1
生鮮食品を除く総合	104.6	△0.4	0.4	105.0	0.3	0.3	105.3	0.2	1.7
生鮮食品を除く食料	105.0	△0.5	0.2	105.5	△0.1	0.5	104.8	△0.3	0.5
持家の帰属家賃を除く総合	101.7	△0.3	1.3	102.1	1.0	1.8	100.9	0.1	0.5
持家の帰属家賃を除く住居	100.0	0.0	△0.2	100.0	△0.1	△0.2	98.1	0.0	△0.3
持家の帰属家賃を除く家賃	104.7	△0.3	△0.2	105.0	0.1	0.0	104.4	0.0	0.1
持家の帰属家賃及び生鮮食品を除く総合	120.1	△2.4	△6.4	123.0	△0.2	△4.1	118.0	△0.6	△7.0
エネルギー	102.0	0.0	0.4	102.0	0.1	0.4	101.1	0.0	0.6
食料(酒類を除く)及びエネルギーを除く総合	102.4	0.1	1.2	102.3	0.0	1.1	102.9	0.0	1.5
教育関係費	102.4	2.2	1.2	100.2	0.3	0.2	98.8	0.2	0.8
教養娯楽関係費	99.0	0.0	△0.4	99.0	0.0	△0.8	99.6	0.0	△0.8
情報通信関係費									

第2表 京都市消費者物価指数の推移

平成22年 = 100

費目	総合			食料			住居			光熱・水道		
	指数		前年比 (%)	指数		前年比 (%)	指数		前年比 (%)	指数		前年比 (%)
平成22年平均	100.0		△0.9	100.0		△0.7	100.0		△1.0	100.0		△1.8
23	100.1		0.1	99.8		△0.2	100.7		0.7	102.2		2.2
24	100.0		△0.1	100.0		0.2	100.5		△0.2	105.9		3.6
25	100.6		0.6	100.1		0.2	100.2		△0.3	112.4		6.2
26	103.5		2.8	104.2		4.1	100.3		0.1	120.6		7.3
月	指数	前月比 (%)	前年同月比 (%)	指数	前月比 (%)	前年同月比 (%)	指数	前月比 (%)	前年同月比 (%)	指数	前月比 (%)	前年同月比 (%)
平成26年7月	104.1	△0.2	3.3	104.2	△0.6	4.9	100.3	0.0	0.2	123.2	△0.2	6.9
8	104.2	0.2	3.2	104.8	0.6	5.4	100.3	0.0	0.2	122.9	△0.3	5.1
9	104.6	0.4	3.2	106.2	1.4	5.3	100.3	0.0	0.2	122.5	△0.3	4.6
10	104.3	△0.3	2.5	104.9	△1.3	3.7	100.3	0.0	0.2	122.1	△0.4	4.2
11	103.8	△0.4	2.3	104.2	△0.7	2.7	100.3	0.0	0.2	121.6	△0.4	4.3
12	104.0	0.2	2.1	104.8	0.6	2.4	100.3	0.0	△0.1	121.5	△0.1	4.6
平成27年1	103.8	△0.2	2.4	105.9	1.0	3.6	100.4	0.2	0.1	120.8	△0.6	4.4
2	103.8	0.0	2.4	105.8	△0.1	3.7	100.5	0.0	0.1	121.4	0.5	4.8
3	104.1	0.3	2.3	105.5	△0.3	3.4	100.5	0.0	0.5	122.2	0.6	4.7
4	104.4	0.3	0.5	106.2	0.7	1.6	100.5	0.0	0.1	121.9	△0.2	3.1
5	104.7	0.3	0.3	107.0	0.8	1.9	100.5	0.0	0.1	121.8	△0.2	△1.1
6	104.6	△0.1	0.4	106.7	△0.3	1.7	100.7	0.2	0.4	121.4	△0.3	△1.6
7P	104.2	△0.4	0.1	105.6	△1.0	1.4	100.6	△0.1	0.3	118.6	△2.3	△3.7

費目	家具・家事用品			被服及び履物			保健医療			交通・通信		
	指数		前年比 (%)	指数		前年比 (%)	指数		前年比 (%)	指数		前年比 (%)
平成22年平均	100.0		△3.9	100.0		△0.6	100.0		△1.1	100.0		0.9
23	95.6		△4.4	101.3		1.3	99.3		△0.7	100.9		0.9
24	92.0		△3.8	101.8		0.5	98.6		△0.8	101.1		0.2
25	90.5		△1.6	102.3		0.5	98.5		0.0	102.1		1.0
26	92.8		2.5	104.0		1.7	99.6		1.0	104.6		2.4
月	指数	前月比 (%)	前年同月比 (%)	指数	前月比 (%)	前年同月比 (%)	指数	前月比 (%)	前年同月比 (%)	指数	前月比 (%)	前年同月比 (%)
平成26年7月	93.7	△0.8	2.9	101.9	△3.2	1.1	100.1	0.1	1.4	105.8	0.5	3.3
8	92.0	△1.9	1.7	100.0	△1.9	0.8	99.9	△0.2	1.5	105.9	0.1	2.6
9	92.1	0.1	1.9	107.5	7.5	1.9	99.9	0.0	1.5	105.1	△0.7	2.1
10	93.2	1.3	2.6	108.4	0.8	3.1	100.1	0.2	1.3	105.5	0.3	2.7
11	92.7	△0.6	1.6	109.0	0.6	4.1	99.9	△0.2	1.5	104.8	△0.7	2.2
12	92.0	△0.7	1.8	108.0	△1.0	3.4	99.7	△0.3	1.4	104.6	△0.2	2.0
平成27年1	94.2	2.4	2.9	101.0	△6.5	4.4	99.9	0.2	1.7	103.6	△1.0	1.1
2	93.9	△0.4	3.6	101.4	0.4	3.6	99.9	0.0	1.7	102.7	△0.8	0.5
3	93.5	△0.4	1.6	104.4	3.1	2.4	100.2	0.3	2.1	103.2	0.5	0.7
4	93.8	0.3	△0.7	107.4	2.9	2.1	100.6	0.4	0.3	103.6	0.3	△1.4
5	93.2	△0.6	△1.5	107.3	△0.1	1.5	101.3	0.7	1.0	103.7	0.1	△1.6
6	93.7	0.6	△0.8	106.9	△0.4	1.6	101.1	△0.2	1.0	103.8	0.0	△1.4
7P	92.4	△1.4	△1.4	100.6	△5.9	△1.3	101.3	0.2	1.1	104.2	0.5	△1.5

費目	教育			教養娯楽			諸雑費			生鮮食品を除く総合		
	指数		前年比 (%)	指数		前年比 (%)	指数		前年比 (%)	指数		前年比 (%)
平成22年平均	100.0		△5.7	100.0		△1.2	100.0		1.4	100.0		△1.7
23	98.4		△1.6	97.4		△2.6	103.3		3.3	100.1		0.1
24	98.8		0.3	96.0		△1.5	101.7		△1.6	99.9		△0.1
25	99.1		0.3	95.4		△0.6	104.2		2.5	100.6		0.6
26	100.6		1.6	99.2		4.0	108.8		4.4	103.3		2.8
月	指数	前月比 (%)	前年同月比 (%)	指数	前月比 (%)	前年同月比 (%)	指数	前月比 (%)	前年同月比 (%)	指数	前月比 (%)	前年同月比 (%)
平成26年7月	101.0	0.0	1.8	100.9	1.1	4.5	109.9	0.1	5.1	104.1	△0.1	3.2
8	101.0	0.0	1.8	102.8	1.9	5.3	109.0	△0.9	4.1	104.1	0.0	3.0
9	101.0	0.0	1.8	100.8	△2.0	5.1	109.1	0.1	4.5	104.1	0.1	2.9
10	101.0	0.0	1.8	100.3	△0.4	3.7	109.2	0.1	2.1	104.2	0.1	2.5
11	101.0	0.0	1.8	99.2	△1.1	3.8	108.8	△0.3	2.3	103.9	△0.3	2.5
12	101.0	0.0	1.8	100.1	0.9	4.1	109.0	0.2	2.3	103.9	0.1	2.4
平成27年1	101.0	0.0	1.8	98.3	△1.8	3.4	109.0	△0.1	2.1	103.4	△0.5	2.4
2	101.0	0.0	1.8	98.8	0.5	3.4	109.1	0.1	2.3	103.5	0.1	2.4
3	101.2	0.3	1.2	99.9	1.1	4.0	109.0	0.0	1.7	103.8	0.2	2.2
4	101.9	0.6	0.9	98.4	△1.5	△1.2	110.2	1.1	0.1	103.9	0.1	0.2
5	101.9	0.0	0.9	99.6	1.2	△0.2	110.0	△0.2	△0.2	104.0	0.1	△0.1
6	101.9	0.0	0.9	100.0	0.4	0.2	109.7	△0.2	△0.1	104.2	0.1	0.0
7P	101.9	0.0	0.9	102.3	2.3	1.3	110.2	0.4	0.2	103.9	△0.2	△0.2

P：速報値 (注) 前年比は各基準年の公表値とし、基準改定での再計算は行っていない。(斜体部分)

第3表 京都市財・サービス分類指数

平成22年 = 100

財・サービス分類	平成27年			平成27年			平成26年 7月
	7月	前月比 (%)	前年同月比 (%)	6月	前月比 (%)	前年同月比 (%)	
総合	104.2	△0.4	0.1	104.6	△0.1	0.4	104.1
財	105.0	△1.3	△0.3	106.4	0.0	0.3	105.3
生鮮食品を除く財	104.4	△1.2	△0.9	105.6	0.3	△0.4	105.4
農水畜産物	106.9	△2.2	1.7	109.3	△1.7	2.6	105.2
生鮮商品	108.4	△2.4	3.5	111.0	△2.0	4.6	104.7
他の農水畜産物	94.5	△0.3	△13.1	94.7	1.2	△13.5	108.7
米類	94.3	△0.3	△13.7	94.5	1.2	△14.1	109.2
工業製品	101.6	△0.9	△0.1	102.6	0.5	0.1	101.7
食料工業製品	104.5	△0.8	0.6	105.3	△0.1	0.9	103.8
繊維製品	101.5	△4.4	0.2	106.2	△0.1	1.4	101.3
石油製品	111.9	0.2	△14.3	111.7	0.9	△13.7	130.6
他の工業製品	97.3	△0.1	1.0	97.4	1.3	0.7	96.3
電気・都市ガス・水道	121.1	△2.6	△3.4	124.2	△0.4	△1.1	125.4
出版物	104.7	0.0	0.5	104.7	0.1	0.5	104.1
サービス	103.5	0.4	0.5	103.0	△0.1	0.5	102.9
持家の帰属家賃を除くサービス	105.0	0.7	0.8	104.3	△0.1	0.7	104.2
公共サービス	105.9	0.2	0.9	105.7	△0.1	1.2	104.9
公営・都市再生機構・公社家賃	100.1	0.0	△0.1	100.1	△0.1	0.0	100.2
家事関連サービス	110.7	0.0	1.1	110.7	0.0	1.6	109.5
医療・福祉関連サービス	103.9	0.0	2.1	103.9	0.0	2.1	101.7
運輸・通信関連サービス	107.6	0.6	0.1	106.9	△0.3	0.7	107.4
教育関連サービス	93.5	0.0	7.3	93.5	0.0	7.3	87.2
教養娯楽関連サービス	101.5	0.0	0.0	101.5	0.0	0.0	101.5
一般サービス	102.7	0.5	0.4	102.2	△0.1	0.2	102.3
外食	105.9	0.2	2.2	105.7	0.7	2.0	103.6
民営家賃	99.9	0.0	△0.3	99.9	△0.1	△0.3	100.2
民営家賃（木造）	100.6	0.0	△0.2	100.6	0.0	△0.2	100.8
民営家賃（非木造）	99.8	0.0	△0.3	99.8	△0.2	△0.3	100.1
持家の帰属家賃	100.2	0.0	△0.1	100.2	△0.1	△0.1	100.3
持家の帰属家賃（木造）	101.0	0.0	0.0	101.0	0.0	0.0	101.0
持家の帰属家賃（非木造）	98.3	0.0	△0.2	98.3	△0.3	△0.2	98.5
他のサービス	104.7	1.3	0.3	103.4	△0.3	0.0	104.3
家事関連サービス	104.1	0.0	0.5	104.1	0.0	0.5	103.6
医療・福祉関連サービス	103.5	0.0	2.0	103.5	0.0	2.0	101.4
教育関連サービス	102.2	0.0	0.6	102.2	0.0	0.6	101.5
通信・教養娯楽関連サービス	106.4	2.7	0.0	103.6	△0.7	△0.8	106.4
<< 別掲 >>							
耐久消費財	86.4	0.5	2.9	85.9	3.6	2.6	83.9
半耐久消費財	102.7	△3.1	△0.6	106.0	△0.1	0.1	103.3
非耐久消費財	108.1	△1.2	△0.6	109.5	△0.4	0.1	108.8
公共料金	111.3	△0.8	△0.6	112.2	△0.2	0.4	112.0

小売物価統計調査報告 平成 27 年 7 月速報

京都市 主要品目小売価格

(単位：円)

費目	品目名(単位)	27年7月			費目	品目名(単位)	27年7月		
		価格	27年6月 価格	26年7月 価格			価格	27年6月 価格	26年7月 価格
食	米 (コシヒカリ・5kg入り)	2,134	2,026	2,335	蒸	灯油 (白灯油・詰め替え売り・店頭売り・18L)	1,618	1,618	2,029
	食パン (1kg)	445	442	460	燻	水道料 (1か月・20m ³)	2,959	2,959	2,959
	即席めん (カップ入り)	150	150	142	電	電気洗濯機 (全自動洗濯機・インバーター内蔵・容量7.0kg)	91,724	68,860	73,256
	まぐろ (めばち又はきはだ・刺身用・さく・100g)	398	387	370	ル	ームエアコン (壁掛・70W・自動清掃・高性能機能付き)	192,631	215,889	207,167
	たいてい (まだい・刺身用・さく・100g)	531	521	545	家	食堂セット (テーブル1台・いす4脚・ラック付)	61,792	60,742	57,802
	ぶり (切り身・100g)	278	278	299	具	カーペット (ガク付100を除く化学繊維100・140×200程度)	13,143	13,575	14,004
	えび (輸入・冷凍・100g)	349	330	319	・	布団 (敷きふとん・敷き・綿100・巻きたて・150×100・面丈170)	8,570	8,835	8,102
	塩さけ (ぎんざけ・切り身・100g)	155	162	161	家	皿 (洋・ミト・径23～24cm)	490	490	433
	たらこ (並・100g)	405	415	388	事	なべ (片手・ステンレス・2.0～2.5L)	1,058	1,058	1,107
	かまぼこ (蒸し・100g)	120	122	121	用	照明ランプ (環形・3波長形・30W形)	1,109	1,109	1,008
	魚みそ漬 (さわら又はさけ・並・100g)	205	198	187	品	トイレトパーパー (再生紙・白・55又は60m・12ロール入り)	291	287	273
	牛肉 (国産品・ロース・100g)	944	885	897	履	洗濯用洗剤 (合成・液体・詰め替え・袋入り・1.0kgあたり)	303	301	326
	豚肉 (バラ・黒豚を除く・100g)	224	224	...	振	袖 (注文仕立上り・あわせ・絹100)	279,192	279,192	294,963
	鶏肉 (もも肉・100g)	132	137	146	背	広服 (夏物・シグ上下・半裏又は背抜き・毛100・百貨店ブランド)	50,976	68,040	69,120
	ハム (ロース・100g)	203	201	200	ス	カーコート (春夏物・化学繊維100)	7,403	10,868	8,953
	牛乳 (店頭・紙容器・1000mL入り)	188	188	191	男	児ズボン (長ズボン・綿100又は綿95以上化繊混用)	1,687	1,741	1,547
	ヨーグルト (プレーン・1kg)	373	381	361	女	児スカート (キレット含・綿100又は綿と化繊混用)	1,392	1,611	1,579
	鶏卵 (L・10個入り)	237	236	217	ス	ポーツシャツ (半袖・ポリエステル・綿100又は綿とポリエステル混用)	1,893	2,133	1,965
	キャベツ (1kg)	164	215	144	婦	人Tシャツ (半袖・綿100)	1,007	1,213	1,161
	ほうれんそう (1kg)	1,013	925	968	男	子靴 (短靴・黒・牛革)	10,044	14,958	16,817
	ねぎ (青ねぎ・1kg)	1,023	1,144	860	婦	人靴 (ハンプス・牛革)	9,115	10,627	7,961
	じゃがいも (1kg)	548	458	315	男	子靴下 (綿と化繊混用・無地)	448	503	460
	たまねぎ (1kg)	317	294	252	洗	濯代 (背広上下・ドライクリーニング)	943	943	...
	きゅうり (1kg)	478	504	469	ド	リンク剤 (指定医薬部外品・箱入り・100mL・10本)	987	987	994
	トマト (1kg)	646	613	566	紙	おむつ (乳幼児用・パッド型・L・42～44枚入り・10枚あたり)	308	308	313
	のり (焼きのり・全形10枚入り)	306	310	317	眼	鏡 (プラスチックレンズ・近視用・樹脂フレーム)	14,662	14,662	...
	豆腐 (木綿・1kg)	230	234	249	タ	クシー代 (初乗運賃)	616	616	616
キムチ (はくさい・1kg)	927	946	900	自	転車 (26型・3段変速)	36,843	36,843	38,494	
りんご (ふじ・1kg)	781	704	623	自	動車ガソリン (レギュラー・現金・1L)	150	149	173	
メロン (ネット系・1kg)	503	733	570	車	庫借料 (月極・屋根なし・1か月)	14,833	14,833	14,833	
バナナ (フィリピン産・1kg)	264	253	225	私	立高校授業料 (年額)	481,507	481,507	550,086	
食用油 (キャノーラ油・1000g入り)	297	302	304	私	立大学授業料 (年額・法文経系・府内)	925,233	925,233	801,338	
しょう油 (濃口・1L入り)	231	222	232	学	習参考書 (英国数の平均)	1,351	1,351	1,351	
みそ (カップ・750g入り)	340	341	365	学	習塾月謝 (小学生・国算理社4科目・週2又は3日)	30,900	30,900	27,000	
まんじゅう (蒸し・小麦粉製・あずきあん入り・100g)	68	68	69	テ	レビ (番組別・1週間・2時間・10分番組)	64,260	61,214	55,845	
ケーキ (いちごショート・1個)	421	421	...	パ	ソコン (ノート型)	172,195	152,734	192,953	
アイスクリーム (カップ・110mL入り)	237	251	233	O	A用紙 (B ⁵ -用紙・A4・白・64g/㎡・500枚)	339	339	329	
弁当 (にぎりずし・8～10個入り)	652	652	...	ト	レーニングパンツ (ロングパンツ・ポリエステル100)	8,316	7,884	6,406	
うなぎかば焼き (国産品・長焼き・100g)	1,194	1,404	1,178	切	り花 (さく・輪もの)	179	183	198	
からあげ (鶏肉・骨なし・並・100g)	175	175	179	ベ	ットフード (ドッグフード・総合栄養食・成犬用・ドッグフード・袋入り・2kg)	2,023	1,980	2,048	
緑茶 (煎茶・袋入り・100gあたり)	350	365	385	新	聞代 (地方紙・1か月)	4,037	4,037	4,037	
インスタントコーヒー (瓶・100gあたり)	845	829	723	宿	泊料 (民営宿泊施設・休前日・1泊朝食付き)	17,345	17,345	18,691	
野菜ジュース (野菜汁50%・果汁50%・紙容器・200mL)	88	96	97	月	謝 (スイミングクラブ・児童コース・週1回)	7,201	7,201	7,201	
ビール (350mL入り・6缶入り)	1,099	1,098	...	獣	医代 (狂犬病予防接種料・注射済票交付手数料を除く)	2,400	2,400	2,400	
カレーライス	708	728	752	理	髪料 (男性・カット・シャンプー・顔そり)	3,556	3,556	3,394	
焼肉 (牛カルビ・並・1人前)	826	826	826	ヘ	アーカット代 (ブロー込み・ショート・女性)	3,445	3,445	3,382	
コーヒー (外食)	415	415	401	シ	ャンプー (詰め替え用・袋・340～400mL入り・1000mL)	1,372	1,381	1,252	
ビール (外食・500mL入り)	581	581	556	化	粧水 (セルフ・ポリ容器・200mL入り)	1,249	1,267	1,239	
家賃 (民営・1か月・3.3㎡)	5,294	5,294	5,381	ハ	ンドバッグ (26～30cm・国産・牛革)	16,287	16,287	18,937	
塀工事費 (ブロック・鉄筋・1㎡)	14,100	14,100	14,100	腕	時計 (男性用・クォーツ・太陽電池・770g・ステンレス)	41,040	41,040	41,040	

- 総務省統計局『小売物価統計調査』の調査票情報を独自集計したものです。
- 価格は、調査価格を単純平均し、円未満を四捨五入しています。
- 当月分の価格は、速報値であり、後日総務省統計局から発表される確報値と異なることがあります。
- 「…」は、季節品目又は銘柄改正のため、対応する価格がないことを表します。
- 私立高校授業料は平成22年4月から高等学校等就学支援金を反映した年額となっています。(平成26年4月より制度改正)

家計調査報告 平成27年5月速報

勤労者1世帯当たり1か月間の収入と支出（京都市）

項 目	27年5月（速報値）			26年5月		26年平均 実 数	全国27年5月（速報値）	
	実 数	構成比	対前年同月 増 加 率	実 数	構成比		実 数	対前年同月 増 加 率
集 計 世 帯 数（世 帯）	37	-	-	41	-	41	3,913	* 3,921
世 帯 人 員（人）	3.46	-	-	3.48	-	3.50	3.39	* 3.40
有 業 人 員（人）	1.67	-	-	1.99	-	1.84	1.74	* 1.68
世 帯 主 の 年 齢（歳）	48.9	-	-	52.5	-	50.8	48.8	* 48.0
実 収 入	381,930円	100.0%	△ 18.7%	469,606円	100.0%	569,996円	430,325円	2.2%
経 常 収 入	380,849	99.7	△ 18.4	466,728	99.4	562,436	421,860	1.2
勤 め 先 収 入	380,849	99.7	△ 17.4	460,971	98.2	542,054	414,862	1.2
世 帯 主 収 入	333,151	87.2	△ 8.9	365,725	77.9	446,065	349,201	0.0
（うち男）	308,161	80.7	△ 8.7	337,420	71.9	419,289	335,131	0.1
定 期 収 入	332,526	87.1	△ 8.2	362,309	77.2	374,841	343,510	0.0
臨 時 収 入・賞 与	624	0.2	△ 81.7	3,416	0.7	71,223	5,690	△ 0.8
世 帯 主 の 配 偶 者 の 収 入	39,693	10.4	△ 52.0	82,742	17.6	89,566	58,101	6.0
（うち女）	39,693	10.4	△ 38.8	64,906	13.8	76,597	57,229	6.2
他 の 世 帯 員 収 入	8,005	2.1	△ 36.0	12,504	2.7	6,423	7,560	24.1
事 業・内 職 収 入	0	0.0	△ 100.0	4,741	1.0	2,123	3,808	47.2
他 の 経 常 収 入	0	0.0	△ 100.0	1,015	0.2	18,259	3,191	△ 20.6
特 別 収 入	1,081	0.3	△ 62.4	2,878	0.6	7,560	8,465	93.0
実 収 入 以 外 の 受 取（繰 入 金 を 除 く）	360,492	-	△ 20.6	453,804	-	448,054	420,952	9.3
実 支 出	393,689	-	△ 15.8	467,502	-	472,532	419,767	6.7
消 費 支 出	303,915	100.0	△ 17.4	367,768	100.0	363,184	317,317	8.3
食 料	77,432	25.5	△ 15.1	91,201	24.8	88,925	76,665	6.7
穀 類	6,240	2.1	△ 23.5	8,155	2.2	8,052	6,322	2.5
魚 介 類	4,848	1.6	△ 14.7	5,685	1.5	6,046	5,223	3.4
肉 類	8,543	2.8	△ 11.8	9,683	2.6	9,219	7,839	7.5
乳 卵 類	3,735	1.2	△ 11.5	4,221	1.1	4,276	3,665	4.5
野 菜・海 藻	9,506	3.1	△ 6.7	10,188	2.8	10,404	8,535	10.6
果 物	2,407	0.8	△ 6.0	2,561	0.7	2,940	2,039	3.9
油 脂・調 味 料	3,556	1.2	△ 8.8	3,899	1.1	3,939	3,316	11.4
菓 子 類	6,026	2.0	△ 11.8	6,829	1.9	6,554	6,105	5.8
調 理 食 品	8,895	2.9	△ 19.1	10,992	3.0	10,358	8,772	4.5
飲 料	4,640	1.5	△ 10.8	5,200	1.4	4,793	4,835	11.0
酒 類	2,939	1.0	△ 11.9	3,336	0.9	3,666	3,239	3.1
外 食	16,097	5.3	△ 21.3	20,452	5.6	18,679	16,775	8.4
住 居	11,616	3.8	△ 30.1	16,625	4.5	16,174	22,078	25.3
家 賃 地 代	8,973	3.0	△ 37.0	14,247	3.9	14,242	12,562	1.2
設 備 修 繕・維 持	2,643	0.9	11.1	2,379	0.6	1,932	9,516	82.8
光 熱・水 道	22,285	7.3	0.9	22,087	6.0	24,712	22,372	4.8
電 気 代	8,999	3.0	4.0	8,653	2.4	10,363	10,245	2.9
ガ ス 代	9,000	3.0	7.8	8,349	2.3	7,657	6,631	4.8
他 の 光 熱	0	0.0	△ 100.0	66	0.0	357	533	△ 11.2
上 下 水 道 料	4,287	1.4	△ 14.6	5,019	1.4	6,335	4,963	11.0
家 具・家 事 用 品	8,694	2.9	△ 26.0	11,755	3.2	11,103	10,939	21.1
家 庭 用 耐 久 財	2,375	0.8	△ 45.7	4,376	1.2	4,067	3,099	40.4
室 内 装 備・装 飾 品	84	0.0	△ 82.7	486	0.1	501	519	13.1
寝 具 類	374	0.1	△ 39.7	620	0.2	543	882	4.0
家 事 雑 貨	2,536	0.8	9.2	2,323	0.6	2,278	2,504	17.2
家 事 用 消 耗 品	3,101	1.0	15.0	2,697	0.7	2,916	3,184	17.8
家 事 サ ー ビ ス	224	0.1	△ 82.1	1,254	0.3	798	750	10.1

注1 *印は前年同月の実数を示す。

2 主要項目のため内訳と計とは必ずしも一致しない。

3 実収入とは税込みの収入、実収入以外の受取（繰入金を除く）とは貯金の引き出しや月賦、掛買いの購入金など。

勤労者1世帯当たり1か月間の収入と支出（京都市）（つづき）

項 目	27年5月（速報値）			26年5月		26年平均 実数	全国27年5月（速報値）	
	実数	構成比	対前年同月 増加率	実数	構成比		実数	対前年同月 増加率
被服及び履物	12,773円	4.2%	△3.4%	13,222円	3.6%	15,565円	14,996円	10.5%
和服	0	0.0	-	0	0.0	187	112	△19.4
洋服	3,810	1.3	26.9	3,003	0.8	6,324	5,176	11.3
シャツ・セーター類	3,217	1.1	△18.2	3,933	1.1	3,144	3,456	6.7
下着類	941	0.3	△4.7	987	0.3	998	1,260	13.0
生地・糸類	3	0.0	△93.6	47	0.0	209	92	△22.0
他の被服	926	0.3	△48.3	1,791	0.5	1,456	1,219	7.1
履物類	2,027	0.7	△13.9	2,353	0.6	2,418	2,216	19.1
被服関連サービス	1,849	0.6	66.9	1,108	0.3	829	1,464	11.7
保健医療	12,783	4.2	30.0	9,830	2.7	12,874	10,897	12.4
医薬品	2,234	0.7	△0.5	2,246	0.6	2,289	2,054	18.3
健康保持用摂取品	128	0.0	△91.9	1,572	0.4	1,010	944	50.3
保健医療用品・器具	2,397	0.8	6.9	2,243	0.6	2,306	2,384	26.8
保健医療サービス	8,024	2.6	112.9	3,769	1.0	7,270	5,514	1.2
交通・通信	41,438	13.6	△10.4	46,248	12.6	59,186	46,884	11.1
交通	10,343	3.4	△29.7	14,719	4.0	12,465	6,929	13.1
自動車等関係費	18,681	6.1	2.6	18,202	4.9	31,705	24,655	10.7
通信	12,415	4.1	△6.8	13,327	3.6	15,016	15,301	10.9
教育	41,112	13.5	△21.0	52,051	14.2	34,588	17,373	2.6
授業料等	30,081	9.9	△34.9	46,195	12.6	27,150	13,025	2.6
教科書・学習参考教材	263	0.1	△34.2	400	0.1	583	170	△44.1
補習教育	10,768	3.5	97.4	5,455	1.5	6,856	4,178	6.2
教養娯楽	36,893	12.1	13.2	32,597	8.9	35,192	31,115	7.3
教養娯楽用耐久財	1,467	0.5	△33.1	2,193	0.6	3,621	2,074	29.2
教養娯楽用品	7,103	2.3	△6.7	7,613	2.1	7,793	7,636	5.6
書籍・他の印刷物	4,251	1.4	6.5	3,991	1.1	4,080	3,372	△0.9
教養娯楽サービス	24,072	7.9	28.0	18,801	5.1	19,698	18,034	7.6
その他の消費支出	38,889	12.8	△46.1	72,152	19.6	64,864	63,996	3.5
諸雑費	20,132	6.6	△43.9	35,871	9.8	23,497	25,207	16.9
こづかい	1,349	0.4	△93.6	20,929	5.7	17,334	12,015	△4.4
交際費	14,032	4.6	4.8	13,384	3.6	18,112	19,311	2.5
仕送り金	3,376	1.1	71.5	1,968	0.5	5,922	7,462	△15.9
非消費支出	89,774	-	△10.0	99,735	-	109,347	102,450	2.3
勤労所得税	10,220	-	△28.4	14,267	-	22,009	11,058	3.1
他の税	42,071	-	1.8	41,319	-	28,932	45,305	0.8
社会保険料	37,483	-	△15.1	44,149	-	58,366	46,023	3.5
他の非消費支出	0	-	-	0	-	41	64	30.6
実支出以外の支払（繰越金を除く）	376,829	-	△18.5	462,198	-	551,616	443,514	4.8
現物総額	6,200	-	4.0	5,963	-	5,541	5,609	0.5
可処分所得	292,155	-	△21.0	369,871	-	460,649	327,875	2.2
黒字	△11,759	-	-	2,104	-	97,465	10,558	-
金融資産純増	△1,396	-	-	△30,215	-	80,115	△10,933	-
貯蓄純増	△2,048	-	-	△34,286	-	77,067	△10,883	-
有価証券純購入	652	-	-	4,071	-	3,048	△50	-
土地家屋借金純減	27,801	-	-	25,080	-	33,338	35,344	-
分割・一括払購入借入金純減	△8,313	-	-	7,946	-	△10,530	△9,549	-
平均消費性向	104.0%	-	-	99.4%	-	78.8%	96.8	*80.4%
貯蓄純増（平均貯蓄率）	△0.7%	-	-	△9.3%	-	16.7%	△3.3	*11.3%
エンゲル係数	25.5%	-	-	24.8%	-	24.5%	24.2	*23.2%

4 実支出以外の支払（繰越金を除く）とは貯金、投資、財産購入、借金返済など。

5 可処分所得とは手取収入のことで、実収入から税金などの非消費支出を引いたもの。

6 平均消費性向とは可処分所得に対する消費支出の割合をいう。

織物・染色整理・機械等の動き

京都府織布生産動態統計調査 27年6月分

1 織物

◆西陣の織物

6月は西陣全体の出荷数量が177,141㎡、出荷金額で1,585,180千円となりました。前年同月比(以下同じ)で見ると、出荷数量が15.3%減、出荷金額では12.4%減となりました。

品目別に出荷数量をみると、帯では、袋帯が11.2%減、なごや帯が24.7%増などとなり、全体では11.8%減となりました。

着尺では、紋御召が12.9%減、緋・縞・無地が27.9%減、盛夏物が23.2%減などとなり、全体では19.5%減となりました。

帯と着尺以外の出荷数量は、ネクタイ地が33.1%増、金襴が7.1%減、室内装飾用織物が18.8%減などとなり、全体では16.7%減となりました。

(調査の範囲) 製造品目区分による標本調査で、調査の結果から稼働織機台数をもとに西陣全体の出荷高及び出荷額を推計しています。

第1表 西陣織物の概況

(単位：出荷高㎡、出荷額 千円)

区 分	西 陣 合 計		帯		着 尺		その他	
	出荷高	出荷額	出荷高	出荷額	出荷高	出荷額	出荷高	出荷額
平成22年月平均	1,141,977	3,418,005	123,099	1,331,342	22,904	121,295	995,974	1,965,368
23	259,760	1,973,871	133,736	1,416,206	28,236	159,604	97,788	398,061
24	229,381	1,826,116	125,808	1,317,637	21,483	125,586	82,090	382,892
25	220,546	1,829,508	122,357	1,355,353	18,386	112,325	79,802	361,831
26	205,610	1,792,642	103,486	1,326,825	17,261	107,382	84,863	358,435
平成27年1月	178,685	1,668,331	97,714	1,260,918	15,875	97,662	65,096	309,751
2	181,569	1,665,774	92,017	1,241,184	16,479	100,322	73,073	324,268
3	216,994	1,773,572	101,106	1,294,457	18,477	119,454	97,411	359,661
4	206,350	1,927,783	105,085	1,431,960	17,602	121,488	83,663	374,335
5	177,227	1,540,635	89,510	1,088,781	14,844	90,997	72,873	360,857
6	177,141	1,585,180	84,369	1,097,195	14,448	97,960	78,324	390,025

第2表 出荷高及び出荷額(西陣：合計)

区 分	合 計	前月比 (%)	前年同月比 (%)	絹織物(純)	絹織物	人絹織物	合成繊維物	毛織物	その他の織物	
				絹紡織物	交 織	織	織	織	織	
総 計	数量(㎡)	177,141	0.0	△ 15.3	86,218	48,854	1,434	37,610	192	2,833
	金額(千円)	1,585,180	2.9	△ 12.4	1,298,269	161,716	45,265	69,473	464	9,993
帯 の 部	数量(本)	41,884	△ 3.4	△ 11.8	18,559	23,325	-	-	-	-
	金額(千円)	1,097,195	0.8	△ 18.0	992,617	104,578	-	-	-	-
着 尺 の 部	数量(反)	3,135	△ 2.4	△ 19.5	2,716	389	-	-	30	-
	金額(千円)	97,960	7.7	△ 14.1	87,494	10,104	-	-	362	-
その他の部	数量(㎡)	78,324	7.5	△ 16.7	26,814	9,579	1,434	37,610	54	2,833
	金額(千円)	390,025	8.1	9.2	218,158	47,034	45,265	69,473	102	9,993

(西陣の品種別内訳)

区 分	帯							
	丸 帯 (本)	袋 帯 (本)	なごや帯 (本)	袋なごや帯 (本)	綴なごや帯 (本)	黒 共 帯 (本)	その他の帯 (本)	
数 量	212	25,465	3,129	501	281	304	11,992	
金 額 (千 円)	29,491	929,586	46,729	32,208	28,561	3,382	27,238	
前 月 比 (%)	数 量	△ 50.9	△ 10.7	27.7	△ 12.3	48.7	7.0	9.7
	金 額	35.0	△ 0.7	5.0	△ 4.5	0.5	13.8	31.5
前 年 同 月 比 (%)	数 量	17.8	△ 11.2	24.7	△ 22.0	△ 63.1	△ 32.3	△ 15.8
	金 額	7.1	△ 19.9	11.5	△ 5.8	△ 33.0	△ 33.0	8.1

区 分	先 染 着 尺								
	紋 御 召 (反)	緋・縞・無地 (反)	盛 夏 物 (反)	羽 織 (反)	夏 羽 織 (反)	オシャレコート (反)	雨 コー ト (反)	アンサンプル (反)	
数 量	1,101	790	931	2	54	2	211	44	
金 額 (千 円)	41,879	21,645	28,471	92	1,002	68	3,420	1,383	
前 月 比 (%)	数 量	3.0	△ 9.6	△ 2.2	-	74.2	△ 60.0	△ 8.3	0.0
	金 額	22.7	△ 9.3	6.6	-	116.4	△ 65.3	△ 8.2	△ 1.8
前 年 同 月 比 (%)	数 量	△ 12.9	△ 27.9	△ 23.2	△ 66.7	237.5	△ 60.0	△ 15.3	△ 6.4
	金 額	△ 9.7	△ 18.6	△ 18.3	△ 58.2	310.7	△ 74.0	△ 15.1	△ 4.8

〔西陣の品種別内訳（つづき）〕

区 分	先染色尺	後染色尺	そ の 他					
	そ の 他 (反)	白 生 地 (反)	ネクタイ地 (本)	金 欄 (㎡)	室内装飾用 織物 (㎡)	和装ショール (㎡)	ス ト ー ル (㎡)	後 染 等 (㎡)
数 量	-	-	51,425	40,229	16,684	430	287	9,716
金 額 (千 円)	-	-	55,231	233,767	66,172	1,291	717	32,847
前 月 比 (%)	数 量	-	53.1	3.2	21.9	79.9	△ 17.5	△ 22.0
	金 額	-	39.5	0.3	34.8	79.6	△ 5.4	△ 12.9
前 年 同 月 比 (%)	数 量	-	33.1	△ 7.1	△ 18.8	127.5	△ 24.1	△ 54.7
	金 額	-	23.8	△ 2.7	100.1	127.7	△ 12.5	△ 13.6

注1 帯のその他の帯には、男帯・帯裏地等が含まれています。
 2 その他の後染等には、後染、先染広幅、先染小幅、服地が含まれています。
 3 平成23年から稼働織機台数を見直したため断層が生じ、平成22年の数値をそのまま比較できません。

◆丹後の織物

6月は丹後全体の出荷数量が295,103㎡、出荷金額で411,233千円となりました。前年同月比（以下同じ）でみると、出荷数量が13.0%減、出荷金額で12.8%減となりました。そのうち着尺の出荷数量は15.1%減、出荷金額も13.9%減となりました。

ちりめんの出荷数量を品目別にみると、変わり無地25.1%減、縷子が11.1%減、紋意匠が15.6%減などとなりました。

着尺以外の品目では、クレープ類が8.7%減、全体では9.5%減となりました。

（調査の範囲）丹後織物工業組合に所属する全事業所を対象とする。

第3表 丹後織物の概況

（単位：出荷高㎡、出荷額千円）

区 分	丹 後 合 計		着 尺			そ の 他	
	出荷高	出荷額	出荷高	ちりめん	出荷額	出荷高	出荷額
平成22年月平均	426,490	570,291	240,223	217,596	401,158	186,268	169,133
23	392,200	528,030	222,260	201,730	371,868	169,940	156,162
24	354,859	484,363	212,319	192,376	359,424	142,540	124,938
25	345,093	465,112	204,310	183,488	344,660	140,782	120,451
26	315,617	431,289	191,089	170,294	321,676	124,528	109,613
平成27年1月	230,082	314,329	139,974	122,062	236,656	90,108	77,673
2	359,172	473,928	202,934	177,239	342,993	156,238	130,935
3	304,669	411,545	178,849	158,003	301,832	125,820	109,713
4	310,230	417,184	179,365	158,735	303,079	130,865	114,105
5	283,176	384,172	168,696	150,476	284,932	114,480	99,240
6	295,103	411,233	178,407	160,057	303,169	116,696	108,064

第4表 出荷高及び出荷額 [丹後：合計]

区 分		合 計			絹織物(純) 絹紡織物	絹 織 物 交	人絹織物	合 成 織 維 物	毛 織 物	そ の 他 の 織 物
		前月比 (%)	前年同月比 (%)							
総 計	数量 (㎡)	295,103	4.2	△ 13.0	195,374	-	69,415	30,314	-	-
	金額 (千円)	411,233	7.0	△ 12.8	350,469	-	44,105	16,659	-	-
着 尺 の 部	数量 (反)	37,091	5.8	△ 15.1	36,385	-	293	413	-	-
	金額 (千円)	303,169	6.4	△ 13.9	301,368	-	847	954	-	-
そ の 他 の 部	数量 (㎡)	116,696	1.9	△ 9.5	20,363	-	68,006	28,327	-	-
	金額 (千円)	108,064	8.9	△ 9.7	49,101	-	43,258	15,705	-	-

〔丹後の品種別内訳〕

区 分	後 染 着 尺						
	ち り め ん						
	一越(重) (反)	変わり無地 (反)	紬 (反)	綸子 (反)	紋意匠 (反)	紋縞・紋紗 (反)	縫取 (反)
数 量	216	5,616	422	7,151	15,128	1,041	369
金 額 (千 円)	1,622	38,919	4,874	56,203	128,690	15,097	5,541
前 月 比 (%)	数量 32.5	数量 7.2	数量 28.7	数量 7.5	数量 0.3	数量 16.6	数量 7.0
	金額 32.5	金額 7.2	金額 28.7	金額 8.0	金額 0.0	金額 20.1	金額 7.0
前 年 同 月 比 (%)	数量 9.6	数量 △ 25.1	数量 11.3	数量 △ 11.1	数量 △ 15.6	数量 5.0	数量 △ 6.1
	金額 9.6	金額 △ 25.2	金額 11.4	金額 △ 9.1	金額 △ 15.7	金額 9.3	金額 △ 6.1

区 分	後 染 着 尺				そ の 他	
	ち り め ん			その他の 白生地 (反)	クレープ類 (㎡)	その他の後染 (㎡)
	金・銀通し (反)	その他の紋 (反)	錦紗・パレス (反)			
数 量	1,746	400	1,187	3,815	113,977	2,719
金 額 (千 円)	16,133	4,158	8,226	23,706	103,312	4,752
前 月 比 (%)	数量 19.9	数量 13.6	数量 53.4	数量 0.7	数量 4.7	数量 △ 51.3
	金額 19.9	金額 13.6	金額 53.4	金額 4.9	金額 10.5	金額 △ 17.3
前 年 同 月 比 (%)	数量 4.2	数量 △ 28.2	数量 △ 27.8	数量 △ 13.1	数量 △ 8.7	数量 △ 33.5
	金額 4.2	金額 △ 28.2	金額 △ 27.8	金額 △ 13.3	金額 △ 9.4	金額 △ 16.0

経済産業省生産動態統計調査(京都府分) 27年6月分

2 染色整理・機械等

◆染色整理 (調査の範囲) 主な工程を機械設備によって行うもので、従業者20人以上の事業所

第5表 加工及び加工賃

(単位：千㎡)

区 分	織物計	織物計				
		綿織物	毛織物	絹・絹紡織物	人絹・キュブラ・アセテート織物	スフ織物
平成25年月平均	6,592	1,962	X	364	X	X
26	6,534	2,004	X	251	X	X
平成27年1月	6,174	1,795	X	233	X	X
2	6,419	1,849	X	X	X	X
3	6,715	2,174	X	248	X	X
4	6,796	2,176	X	X	X	X
5	5,932	1,480	X	271	X	X
6	6,338	1,721	X	377	X	X
前 月 比 (%)	6.8	16.3	X	39.1	X	X
前 年 同 月 比 (%)	△ 6.8	△ 18.0	X	X	X	X

(単位：千㎡)

区 分	織物計 (つづき)			ニット生地計	合成繊維	その他	加工賃 (千円)
	合成繊維織物		加工賃 (千円)				
	ナイロン	ポリエステル					
平成25年月平均	1,676	2,504	396,610	1,167	215	952	77,957
26	1,750	2,454	390,490	1,134	199	935	74,773
平成27年1月	1,710	2,367	366,497	1,029	74	955	68,745
2	1,705	2,488	381,540	1,144	212	932	74,258
3	1,760	2,457	416,105	1,168	X	X	70,684
4	1,830	2,416	410,950	1,289	246	1,043	83,752
5	1,766	2,343	337,271	1,241	320	921	84,332
6	1,782	2,393	366,624	1,375	446	929	103,426
前 月 比 (%)	0.9	2.1	8.7	10.8	39.4	0.9	22.6
前 年 同 月 比 (%)	1.2	△ 8.5	△ 9.6	6.7	25.3	△ 0.4	25.6

※ 平成27年の調査票改正に伴い麻織物の調査が終了したため削除しました。

◆機械等

平成 27 年 5 月分

(調査の範囲) 伸銅製品を製造する事業所は全部、非鉄金属鋳物のうち銅・銅合金鋳物、界面活性剤を製造する事業所は従事者 10 人以上、非鉄金属鋳物のうちアルミニウム鋳物を製造する事業所は従事者 20 人以上、電線・ケーブルを製造する事業所は従事者 30 人以上、その他の区分については、従事者 50 人以上の事業所を調査の範囲とする。

第 6 表 生産高及び生産額

区分	非鉄金属鋳物 (kg)	動力伝導装置 (千円)	静止電気機械器具 (百万円)	開閉制御装置 (百万円)	電子部品 (百万円)	集積導体回路素子 (百万円)	電子気応計測装置 (百万円)	電池 (百万円)
平成 24 年月平均	2,114,209	1,854,777	1,382	4,010	13,975	9,099	3,252	3,589
25	2,124,976	1,613,224	2,864	3,626	15,106	16,256	2,922	4,609
26	2,326,469	1,783,271	2,701	3,081	17,347	18,027	3,005	6,130
26 年 5 月	2,727,963	1,642,311	1,655	2,909	13,346	17,113	2,336	5,324
6	2,518,593	1,771,396	2,063	2,817	15,557	20,152	2,962	5,996
7	2,591,747	1,897,948	2,243	3,754	17,210	21,007	2,503	6,531
8	1,710,708	1,684,630	2,876	2,843	16,824	13,560	2,320	5,270
9	2,384,972	1,875,773	2,528	3,189	22,385	20,877	3,591	5,183
10	2,683,032	1,915,012	3,135	2,942	23,040	21,404	2,695	6,085
11	2,531,848	1,714,448	2,544	2,676	19,138	18,782	2,587	5,171
12	2,264,471	1,909,776	X	3,351	22,022	14,050	2,971	5,371
27 年 1 月	2,362,717	1,820,880	3,345	3,310	21,421	12,898	2,373	5,348
2	2,257,091	1,808,262	2,828	3,744	19,449	12,079	2,866	5,512
3	2,506,094	1,920,879	1,956	3,048	21,996	16,309	5,254	5,031
4	1,918,105	1,456,974	1,655	3,462	22,371	15,260	2,519	5,121
5	2,150,380	1,354,072	1,709	2,638	18,702	14,499	2,345	4,352
前月比 (%)	12.1	△ 7.1	3.3	△ 23.8	△ 16.4	△ 5.0	△ 6.9	△ 15.0
前年同月比 (%)	△ 21.2	△ 17.6	3.3	△ 9.3	40.1	△ 15.3	0.4	△ 18.3

区分	自動車 (百万円)	内自燃動機関車電装部品 (百万円)	計測機器 (百万円)	製造装置 (百万円)	フラットパネル・半導体製造装置 (百万円)	段ボール (千㎡)	界面活性剤 (t)	伸銅製品 (t)	電線・ケーブル (導体 t)
平成 24 年月平均	1,537	14,381	4,848	2,826	25,088	1,341	946	818	
25	14,974	14,055	5,397	2,228	25,563	1,279	954	817	
26	14,126	15,229	5,909	1,663	21,869	1,254	1,046	955	
26 年 5 月	14,094	13,647	4,963	1,534	22,015	1,244	1,095	888	
6	14,294	14,734	5,638	2,787	23,153	1,432	1,032	922	
7	14,121	17,418	5,754	1,772	23,038	1,227	1,085	944	
8	9,695	12,254	5,109	1,682	19,098	1,331	1,036	906	
9	13,176	17,059	6,763	666	21,286	1,025	974	993	
10	11,680	15,598	5,282	2,100	24,337	1,217	1,142	963	
11	11,303	14,802	5,049	1,790	24,299	1,302	916	995	
12	12,692	14,596	6,706	771	22,710	1,171	1,083	951	
27 年 1 月	16,800	13,404	5,739	662	17,145	1,286	1,000	877	
2	16,316	14,438	6,582	920	20,027	1,207	1,052	935	
3	16,416	16,389	8,101	1,689	21,801	1,161	1,095	1,080	
4	10,369	13,321	5,443	2,477	23,489	1,297	1,088	1,025	
5	8,938	14,482	4,837	3,085	22,027	1,266	988	944	
前月比 (%)	△ 13.8	8.7	△ 11.1	24.5	△ 6.2	△ 2.4	△ 9.2	△ 7.9	
前年同月比 (%)	△ 36.6	6.1	△ 2.5	101.1	0.1	1.8	△ 9.8	6.3	

注 1 「平成 27 年生産動態統計調査の調査票改正」に基づき、集計結果を公表しています。

2 平成 27 年 1 月から「電子部品」の調査対象事業所が変更になりました。

鋳工業の動き

京都府鋳工業指数 27年5月分(速報)

図1 鋳工業生産指数 京都・全国・近畿の動き
平成22年=100(季節調整済)

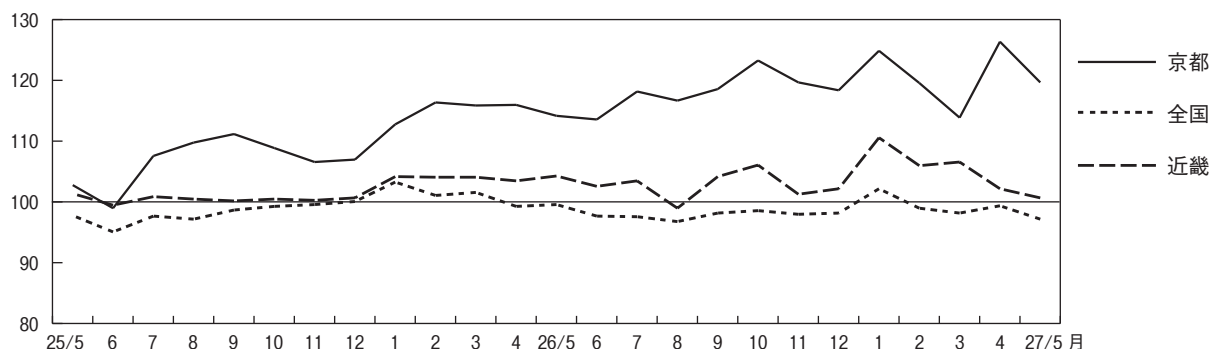
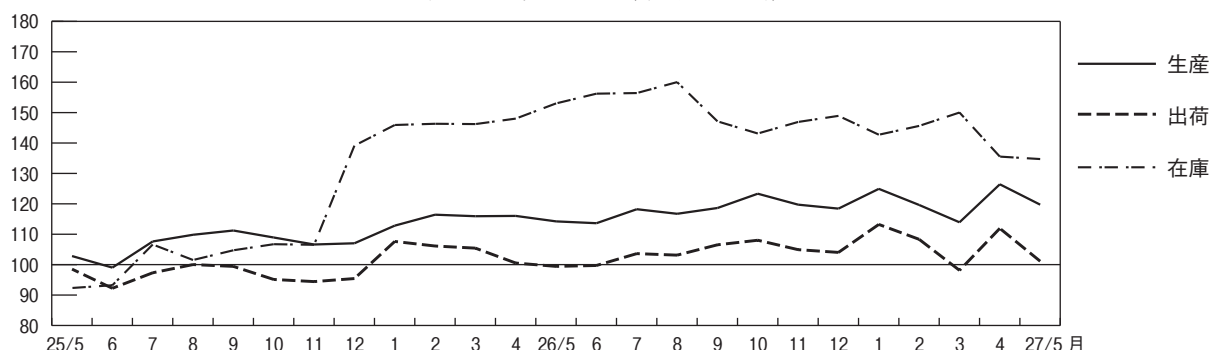


図2 京都府鋳工業生産・出荷・在庫指数の動き
平成22年=100(季節調整済)



京都府鋳工業指数(季節調整済指数)

平成22年=100

業種・特殊分類	生産指数				出荷指数				在庫指数			
	27年5月 (速報値)	27年4月	対前月 上昇率 (%)	対前年 同月 上昇率 (%)	27年5月 (速報値)	27年4月	対前月 上昇率 (%)	対前年 同月 上昇率 (%)	27年5月 (速報値)	27年4月	対前月 上昇率 (%)	対前年 同月 上昇率 (%)
製造工業	119.6	126.3	△ 5.3	1.9	101.0	111.8	△ 9.7	△ 1.0	134.6	135.4	△ 0.6	△ 11.9
鉄鋼業	96.0	97.2	△ 1.2	△ 15.5	106.9	105.0	1.8	△ 16.0	X	X	X	X
非鉄金属工業	100.7	98.0	2.8	△ 10.3	96.8	92.9	4.2	△ 5.1	135.7	137.8	△ 1.5	7.5
金属製品工業	87.5	90.3	△ 3.1	△ 5.9	94.2	96.5	△ 2.4	△ 5.8	146.4	141.5	3.5	8.6
はん用・生産用・業務用機械工業	102.8	113.8	△ 9.7	7.9	105.3	117.6	△ 10.5	8.6	82.2	80.4	2.2	3.0
はん用機械工業	102.4	104.0	△ 1.5	△ 12.0	103.0	105.7	△ 2.6	△ 11.5	X	X	X	X
生産用機械工業	109.2	122.3	△ 10.7	21.5	113.9	121.6	△ 6.3	30.3	X	X	X	X
業務用機械工業	95.9	100.4	△ 4.5	△ 2.0	92.6	113.3	△ 18.3	△ 8.0	X	X	X	X
電子部品・デバイス工業	262.3	259.7	1.0	41.2	230.2	232.3	△ 0.9	31.8	456.4	448.8	1.7	△ 7.2
電気・情報通信機械工業	107.7	101.2	6.4	△ 27.1	77.9	82.2	△ 5.2	△ 18.8	127.6	145.9	△ 12.5	△ 57.8
輸送機械工業	111.0	109.0	1.8	△ 2.2	104.7	105.9	△ 1.1	△ 10.4	X	X	X	X
窯業・土石製品工業	113.6	109.4	3.8	△ 5.8	104.4	110.8	△ 5.8	△ 10.1	106.6	103.9	2.6	10.2
化学工業	92.1	113.1	△ 18.6	△ 2.9	96.0	111.5	△ 13.9	△ 0.7	98.7	101.7	△ 2.9	6.0
プラスチック製品工業	93.3	97.2	△ 4.0	△ 0.6	85.6	93.8	△ 8.7	△ 3.2	95.7	70.6	35.6	26.0
繊維工業	75.6	78.6	△ 3.8	△ 9.0	63.9	65.7	△ 2.7	△ 9.3	77.6	79.2	△ 2.0	△ 0.8
食料品・たばこ工業	101.5	108.2	△ 6.2	△ 0.7	82.3	91.7	△ 10.3	6.6	54.8	57.9	△ 5.4	△ 3.2
印刷工業	70.5	79.8	△ 11.7	△ 28.8	70.5	79.8	△ 11.7	△ 28.8	-	-	-	-
その他工業	96.7	104.4	△ 7.4	△ 10.2	98.8	103.9	△ 4.9	△ 4.5	134.6	136.1	△ 1.1	△ 5.2
最終需要財	102.0	112.7	△ 9.5	△ 4.6	88.4	100.7	△ 12.2	△ 0.6	82.9	89.9	△ 7.8	△ 35.0
投資財	103.7	107.7	△ 3.7	5.7	106.6	113.4	△ 6.0	7.5	93.6	101.4	△ 7.7	△ 17.7
資本財	104.5	106.8	△ 2.2	7.0	107.6	114.6	△ 6.1	8.4	90.6	99.1	△ 8.6	△ 21.2
建設財	85.8	109.9	△ 21.9	△ 15.7	87.0	100.8	△ 13.7	△ 9.1	115.5	117.2	△ 1.5	10.4
消費財	99.9	107.8	△ 7.3	△ 12.0	75.2	90.0	△ 16.4	△ 7.0	73.6	77.6	△ 5.2	△ 46.6
耐久消費財	111.9	102.8	8.9	△ 43.4	55.9	72.2	△ 22.6	△ 46.5	72.6	93.7	△ 22.5	△ 67.6
非耐久消費財	98.4	108.9	△ 9.6	△ 1.4	80.5	93.1	△ 13.5	5.5	71.1	68.1	4.4	△ 3.3
生産財	133.2	137.3	△ 3.0	6.5	113.5	118.3	△ 4.1	△ 1.3	157.6	154.4	2.1	△ 3.3

注1 前月値は確報値

注2 対前年同月上昇率は原指数による

統 計 で み

京都府の主要指標

年 月	1)	2)	3)	4)	5)	6)	7)	8)	9) 賃金指数 平成22年=100		10)	
	推計人口 (年は10月 1日現在)	出生児数	死亡者数	転入者数	転出者数	世帯数 (年は10月 1日現在)	婚姻数	離婚数	名 目	実 質	所定外 労働時間 指 数 平成22年=100	
平成22年	人	人	人	人	人	世帯	件	件				
22	2,636,092	21,330	24,081	121,394	123,409	1,122,057	13,664	4,964	100.0	100.0	100.0	
23	2,632,496	21,326	25,000	122,000	121,922	1,130,118	12,900	4,713	96.4	96.4	103.4	
24	2,627,313	20,389	25,403	120,311	120,480	1,135,489	13,189	4,646	95.3	95.4	115.0	
25	2,620,210	20,407	25,673	121,207	123,044	1,143,540	12,746	4,581	96.7	96.1	127.0	
26	2,613,594	20,064	25,905	121,132	121,907	1,152,168	p12,672	p4,463	98.7	94.8	117.2	
26年6月	2,616,029	1,604	1,870	7,467	7,998	1,151,058	948	342	137.4	130.9	116.2	
7	2,615,232	1,785	1,981	8,801	8,856	1,151,205	1,114	357	108.1	103.1	111.9	
8	2,614,981	1,658	1,971	7,875	8,706	1,151,814	865	361	85.6	81.5	104.3	
9	2,613,837	1,837	2,111	8,935	8,904	1,151,661	822	324	84.1	79.7	108.9	
10	2,613,594	1,815	2,184	9,471	8,597	1,152,168	929	417	83.8	79.7	118.0	
11	2,614,099	1,485	2,040	6,839	6,782	1,153,543	1,361	302	88.7	84.8	120.3	
12	2,613,601	1,568	2,235	7,816	8,351	r1,153,588	1,029	409	174.7	166.7	119.3	
27年1月	2,612,399	1,718	2,864	7,214	7,495	1,153,421	894	320	85.5	81.9	111.7	
2	2,610,972	1,555	2,155	7,740	8,796	1,153,085	904	333	83.1	79.6	110.6	
3	2,609,316	1,689	2,434	22,995	25,643	r1,152,464	p1,555	p492	86.3	82.3	113.8	
4	2,605,923	1,634	2,253	17,945	13,176	r1,154,165	p1,051	p436	86.2	81.9	118.1	
5	2,610,073	r1,490	1,968	r8,080	r8,132	1,159,131	p1,244	p344	83.7	79.3	106.4	
6	2,609,543	1,771	1,954	8,211	8,301	1,159,655	
資料出所	府 企 画 統 計 課						厚生労働省	府 企 画 統 計				

注 1)～6)は外国人を含む 1)、6)の各月は1日現在、平成22年は国勢調査 2)～5)の各年は前年10月～当年9月の計 4)、5)は京都府産業計 12)はパートタイムを含み、季節調整済、年は年度平均 13)は季節調整済、在庫指数の年は年末値 14)は大府、滋賀県、奈良分順次試算される(24年4月～)

全国の主要指標

年 月	1)	2)	3)	4)	5)	6)	7)	8) 労働力人口		9)	10) 賃金指数 平成22年=100		11)
	推計人口 (年は10月 1日現在)	出生児数	死亡者数	入国者数	出国者数	婚姻数	離婚数	就業者	完全失業者	完全失業者率	名 目	実 質	所定外 労働時間 指 数 平成22年=100
平成22年	千人	千人	千人	千人	千人	千件	千件	万人	万人	%			
22	128,057	1,067	1,180	2,840	2,840	700	251	6,298	334	5.1	100.0	100.0	100.0
23	127,799	1,062	1,246	2,686	2,765	662	236	6,289	302	4.6	99.8	100.1	101.0
24	127,515	1,034	1,245	2,757	2,836	669	235	6,270	285	4.3	98.9	99.2	101.7
25	127,298	1,032	1,270	2,796	2,782	661	231	6,311	265	4.0	98.5	98.3	104.4
26	127,083	1,008	1,267	2,911	2,874	644	222	6,351	236	3.6	98.9	95.5	108.6
26年6月	127,113	82	93	224	194	49	18	6,389	245	3.7	137.7	132.0	105.7
7	127,132	90	96	257	261	58	19	6,357	248	3.7	115.4	110.6	107.7
8	127,122	87	98	306	372	48	17	6,363	231	3.5	85.6	81.8	102.8
9	127,046	91	98	261	219	42	18	6,402	233	3.6	83.3	79.4	106.8
10	127,083	89	104	220	206	49	19	6,390	233	3.5	83.5	79.9	109.7
11	127,082	80	108	189	181	68	16	6,371	219	3.5	86.6	83.2	110.8
12	127,064	91	124	258	274	55	20	6,357	210	3.4	171.9	165.0	112.8
27年1月	127,016	81	132	274	248	45	17	6,309	231	3.6	84.9	81.7	105.9
2	126,991	76	110	46	18	6,322	226	3.5	82.2	79.3	106.9
3	p126,910	p85	p115	p73	p26	6,319	228	3.4	86.7	83.2	111.8
4	p126,910	p85	p106	p49	p20	6,342	234	3.3	86.5	82.6	111.8
5	p126,880	p86	p104	p58	p18	6,400	224	3.3	84.8	80.7	103.9
6	p126,890	p6,425	p224	p3.4	p134.4	p128.2	p103.9
資料出所	総務省	厚生労働省		総務省	厚生労働省		総 務 省			厚 生 労 働			

注 1)～5)は外国人を含む 1)の各月は1日現在、平成22年は国勢調査 2)～5)の各年は前年10月～当年9月の計 4)、5)は法務省の正規上で、就業者には休業中を含む。年は平均、月は月末現在 8)、9)の平成23年は補完推計値 9)は季節調整済 10)～12)は規模5人以上力500kW以上 16)は1件500万円以上の工事。年は年度計。平成25年4月以降推計方法変更、24年4月から再集計

指 標

11) 常 用 雇 用 指 数 平成22年=100	12) 有 求 倍 率	13) 鉱工業指数 平成22年=100			14) 使用電力量 (電灯・電力計) (年は年度間)	ガス販売量	着工建築物		着工新設住宅		15) 建設工事 受注請負 契約額 (公共機関から の受注工事)	年 月
		生産指数	出荷指数	在庫指数			床面積 の合計	工事費 予定額	戸 数	床面積 の合計		
	倍				千 kWh	千 MJ	千㎡	百万円	戸	千㎡	百万円	
100.0	0.59	100	100	98.6	7,690,522	39,648,526	2,069	367,373	15,269	1,236	122,017	平成22年
100.1	0.68	97.2	97.5	104.9	7,353,439	39,146,782	2,284	383,172	14,681	1,222	108,626	23
101.4	0.81	99.2	95.8	94.6	7,177,428	38,361,132	2,141	357,964	15,408	1,268	174,047	24
101.0	0.94	105.5	96.9	138.1	7,073,799	37,612,970	2,624	490,452	18,812	1,579	279,528	25
100.8	1.06	116.9	103.9	150.6	6,715,135	37,219,218	2,703	512,520	17,600	1,445	267,291	26
100.8	1.04	111.9	96.6	159.8	419,855	2,502,991	165	30,369	1,425	110	23,192	26年6月
101.0	r1.06	119.4	103.3	168.4	473,179	2,669,542	223	40,651	1,912	147	16,674	7
101.1	1.05	116.6	103.0	171.6	639,276	2,618,409	167	33,432	1,272	101	24,254	8
101.1	1.05	120.0	108.0	153.4	515,463	2,595,801	191	35,640	1,632	127	24,306	9
101.6	r1.04	124.0	108.8	146.0	448,638	2,565,216	161	31,961	1,292	106	29,743	10
101.6	1.08	119.3	104.6	149.5	493,413	2,771,825	183	39,059	1,319	108	13,623	11
101.6	r1.11	115.8	102.5	151.6	544,590	3,329,179	169	28,812	1,556	125	18,567	12
100.7	1.11	125.1	114.1	147.9	844,822	4,389,040	151	28,379	1,086	92	17,702	27年1月
100.9	1.09	121.9	110.4	148.2	695,999	3,924,183	208	43,942	1,384	112	16,732	2
101.0	1.07	113.8	98.0	149.9	595,741	3,814,370	214	33,980	1,254	100	51,237	3
102.0	1.10	126.3	111.8	135.4	557,421	3,344,379	193	40,215	1,374	111	5,624	4
102.1	1.12	p119.6	p101.0	p134.6	493,205	2,739,499	244	47,323	2,099	166	6,452	5
...	1.13	396,053	2,509,879	184	33,967	1,700	139	13,318	6
課	京 都 労働局	府企画 統計課			関西電力 京都支店	大阪ガス 京都支社他	国 土 交 通 省				資料出所	

内市町村間移動、京都市内間移動含む 7)、8)は日本における日本人。ただし、速報値は外国人も含む 9)、10)、11)は規模5人以上で調査県の一部を含む。電力データは、特定規模需要を除く 15)は1件500万円以上の工事。年は年度計。平成25年4月以降推計方法変更、過去

12) 常 用 雇 用 指 数 平成22年=100	13) 有 求 倍 率	14) 鉱工業指数 平成22年=100			使用電力量(電灯・電力) (年は年度間)		ガス 販売量	着工建築物		着工新設住宅		16) 建設工事 受注請負 契約額 (公共機関から の受注工事)	年 月
		生産指数	出荷指数	在庫指数	総 数	15)大口電力		床面積 の合計	工事費 予定額	戸 数	床面積 の合計		
	倍				千万 kWh	千万 kWh	百万 MJ	千㎡	億円	千戸	千㎡	億円	
100.0	0.56	100.0	100.0	102.9	93,106	39,725	1,473,633	121,455	206,913	813	72,910	85,677	平成22年
100.6	0.68	97.2	96.3	105.0	88,379	38,190	1,469,671	126,509	213,030	834	75,355	90,734	23
101.3	0.82	97.8	97.5	110.5	87,528	37,404	1,535,875	132,609	220,260	883	78,413	128,432	24
102.1	0.97	97.0	96.9	105.7	87,603	37,565	1,517,985	147,673	254,357	980	87,210	156,076	25
103.6	1.11	99.0	98.2	112.3	85,536	37,292	1,556,689	134,021	246,060	892	75,681	162,806	26
104.0	1.10	97.6	96.4	110.1	6,535	3,128	113,965	11,884	22,053	76	6,507	16,182	26年6月
104.3	1.10	97.5	96.9	110.7	7,103	3,364	120,836	11,259	20,073	73	6,231	15,774	7
104.2	1.10	96.7	94.9	111.7	7,771	3,234	115,461	11,308	20,288	74	6,315	13,974	8
104.2	1.09	98.1	97.9	111.3	7,092	3,185	112,833	10,878	20,786	76	6,389	15,921	9
104.2	1.10	98.5	98.0	111.2	6,638	3,145	109,332	12,376	23,308	79	6,584	14,688	10
104.5	1.12	97.9	97.3	112.4	6,559	3,033	116,290	10,885	19,489	78	6,432	10,689	11
104.6	1.15	98.1	97.1	112.3	7,077	3,092	138,081	10,300	18,682	76	6,268	12,488	12
104.5	1.14	102.1	102.4	111.8	8,319	3,040	168,098	9,762	18,408	68	5,585	8,722	27年1月
104.4	1.15	98.9	97.9	113.0	7,703	2,907	155,731	10,437	19,527	68	5,624	9,940	2
103.8	1.15	98.1	97.3	113.4	7,316	3,113	151,045	9,789	18,338	70	5,791	20,662	3
105.3	1.17	99.3	97.9	113.8	6,937	2,996	133,725	11,609	25,471	76	6,338	7,535	4
105.7	1.19	97.2	96.0	112.9	6,445	3,009	110,711	10,538	21,079	72	5,986	7,278	5
p106.2	1.19	p98.0	p96.3	p114.4	p111,662	12,214	23,427	88	7,258	15,503	6
省	経 済 産 業 省			資源エネルギー庁			国 土 交 通 省				資料出所		

出入国者数で、短期滞在者(滞在期間90日以内の者)を除く 6)、7)は日本における日本人。ただし、速報値は外国人を含む 8)は15歳以上で調査産業計 13)はパートタイムを含み、季節調整済、年は年度平均 14)は季節調整済、在庫指数の年は年末値 15)は産業用の契約電

京都府の主要指標（つづき）

年 月	大型小売店販売額		京都市 消費者 物価指数 平成22年=100	16)京都市勤労者世帯 の家計（年は年平均）		17)銀行勘定 （年・月末残高）		18)手形交換高	
	百貨店	スーパー		実収入	消費支出	実質預金	貸出	枚数	金額
平成22年	百万円	百万円		円	円	百万円	百万円	千枚	億円
22	244,312	267,759	100.0	517,740	322,331	10,869,113	5,690,395	2,513	39,450
23	237,575	262,726	100.1	535,469	323,464	10,879,405	5,593,513	2,239	35,252
24	237,246	259,705	100.0	520,430	304,179	10,967,291	5,603,556	2,038	32,615
25	237,605	258,693	100.6	573,159	345,984	11,437,598	5,443,920	1,915	33,771
26	r240,555	r263,602	103.5	569,996	363,184	11,553,631	5,472,779	1,799	33,111
26年6月	18,468	r21,473	104.2	654,246	366,109	11,548,659	5,321,881	165	3,393
7	21,065	r21,631	104.1	707,724	306,300	11,223,661	5,311,348	169	2,656
8	17,429	22,153	104.2	429,046	299,704	11,264,864	5,323,769	130	2,198
9	17,607	20,382	104.6	474,487	342,121	11,377,815	5,454,021	154	2,981
10	18,381	21,862	104.3	462,563	288,171	11,302,859	5,350,591	144	2,387
11	21,435	22,449	103.8	484,469	333,088	11,400,586	5,372,837	124	2,130
12	27,120	26,091	104.0	1,048,302	394,452	11,553,631	5,472,779	174	2,859
27年1月	20,793	22,840	103.8	461,803	361,839	11,481,145	5,410,949	128	2,366
2	16,895	20,194	103.8	513,301	441,839	11,471,566	5,423,316	131	2,395
3	21,107	22,560	104.1	488,860	364,794	11,697,912	5,477,836	156	2,887
4	18,354	22,430	104.4	432,073	343,410	11,740,492	5,369,404	139	2,537
5	18,671	22,800	104.7	381,930	303,915	11,739,584	5,367,594	125	2,496
6	p18,130	p21,998	104.6	p505,414	p279,217	156	3,267
資料出所	経済産業省		総務省	日本銀行京都支店		京都銀			

注 16)は農林漁家世帯を含む数値 17)の実質預金は小切手、手形を差し引いたもの 18)、19)は法務大臣指定の手形交換所における数値

全国の主要指標（つづき）

年 月	大型小売店販売額		国内企業 物価指数 平成22年 =100	消費者 物価指数 平成22年 =100	17) 勤労者世帯の家計 指数は平成22年 = 100 (年は平均値)			18) 銀行勘定 （年・月末残高）		19) 日銀券 発行高 (年・月中平均)	20)手形交換高		
	百貨店	スーパー			実収入	消費支出		実質預金	貸出		枚数	金額	
			実質指数	実質指数									
平成22年	億円	億円			円			億円	億円	億円	千枚	億円	
22	68,418	127,373	100.0	100.0	520,692	...	318,315	...	5,784,850	4,204,178	771,516	87,993	3,758,952
23	66,606	129,327	101.5	99.7	510,149	...	308,838	...	5,986,681	4,258,582	792,805	82,585	3,796,315
24	66,389	129,527	100.6	99.7	518,506	...	313,874	...	6,136,909	4,338,238	809,455	77,453	3,692,034
25	67,195	130,579	101.9	100.0	523,589	...	319,170	...	6,406,333	4,491,346	835,997	73,051	3,664,450
26	68,274	133,699	105.1	102.8	519,761	...	318,755	...	6,608,447	4,611,476	866,131	68,864	3,326,554
26年6月	5,404	10,916	106.2	103.4	710,375	95.0	295,738	93.6	6,526,456	4,504,749	856,484	6,656	335,395
7	6,007	11,170	106.6	103.4	555,276	94.5	311,693	94.9	6,445,848	4,493,319	863,217	6,420	276,647
8	4,739	11,527	106.5	103.7	463,810	94.4	305,836	92.8	6,461,625	4,503,870	864,799	4,656	223,625
9	4,886	10,427	106.4	103.9	421,809	94.5	303,614	94.5	6,528,731	4,549,079	862,960	6,306	270,232
10	5,293	10,772	105.5	103.6	488,273	96.4	316,154	95.4	6,469,364	4,534,992	865,271	5,550	246,383
11	6,173	11,114	105.2	103.2	431,543	95.4	306,230	96.3	6,566,581	4,562,602	870,990	4,396	206,526
12	7,838	13,720	104.7	103.3	924,911	97.3	357,772	96.4	6,608,447	4,611,476	901,074	6,422	278,440
27年1月	5,995	11,220	103.3	103.1	440,226	97.2	320,674	96.6	6,582,526	4,584,852	901,357	5,029	240,476
2	4,925	10,061	103.2	102.9	488,519	97.4	291,387	95.6	6,617,236	4,596,273	886,755	5,117	229,732
3	6,025	11,126	103.5	103.3	449,243	97.5	351,974	99.2	6,763,368	4,654,642	892,520	6,406	316,919
4	5,223	10,858	103.6	103.7	476,880	97.1	334,301	93.4	6,738,898	4,607,607	895,381	5,372	259,739
5	5,418	11,510	103.8	104.0	430,325	97.5	317,317	98.0	6,786,556	4,624,471	899,665	4,458	234,376
6	p5,398	p11,020	p103.6	103.8	p733,589	p97.7	p293,042	p93.8	896,714	6,316	313,514
資料出所	経済産業省		日本銀行	総務省	日本銀行			全国銀					

注 17)の指数は季節調整済。農林漁家世帯を含む数値 18)はオフショア勘定を含むベース。実質預金は小切手、手形を差し引いたもの 19) 24)はインターバンク米ドル直物終値で、年月末現在 25)は「金鉱」「非貨幣用金」を含む。年は年度計。季節調整済。日本銀行金融経済統計

19) 不渡手形		20) 企業倒産		21) 新車登録台数 (年は年度間)	22) 生活保護 (年は年度平均)		火災発生件数	年 月	
枚数	金額	件数	負債金額		被保護世帯	被保護実人員			
枚	百万円	件	百万円	台	世帯	人	件		
1,836	3,700	478	71,942	59,843	39,009	58,047	554	平成 22年	
1,311	1,648	394	56,912	57,709	40,597	59,960	610	23	
1,388	3,110	366	44,242	59,364	41,937	61,448	645	24	
1,109	1,504	376	53,071	64,255	42,570	61,820	621	25	
796	1,691	306	49,438	59,270	42,741	61,388	r534	26	
41	62	32	24,662	5,118	42,579	61,160	145	26年 6月	
47	31	28	2,490	5,171	42,688	61,320	116		7
43	42	18	1,196	3,840	42,656	61,276			8
151	177	22	1,496	6,190	42,713	61,306		126	9
96	110	32	4,091	4,738	42,816	61,465	10		
62	57	24	1,937	4,610	42,805	61,439	11		
75	88	18	1,266	4,371	42,847	61,474	...	12	
44	51	13	2,556	4,468	42,867	61,504		...	27年 1月
73	38	16	861	5,578	42,868	61,507			2
63	64	28	4,737	8,040	42,914	61,627	...		3
51	268	17	642	3,923	42,856	61,094		4	
35	68	26	2,269	4,168	42,816	60,922		...	5
90	96	25	2,370	5,628	6		
行 協 会		東京商工リサーチ 京都支店		近畿運輸局 京都運輸支局	府福祉・援護課		府消防 安全課	資料出所	

20)は負債総額1000万円以上 21)は軽自動車を含まない 22)は現に保護を受けている世帯・人員のみ

21) 不渡手形		22) 企業倒産		23) 新車登録台数	24) 外国為替相場 1ドルにつき	25) 貿易(通関実績)		26) 国内総生産 (年は年度間)		年 月	
枚数	金額	件数	負債総額			輸 出	輸 入	名 目	実 質		
枚	百万円	件	百万円	千台	円	億円	億円	億円	億円		
85,254	295,470	13,321	7,160,773	3,230	81.51	677,888	624,567	4,805,275	5,127,203	平成 22年	
72,760	191,312	12,734	3,592,920	2,689	77.57	652,885	697,106	4,741,705	5,146,943	23	
58,099	192,046	12,124	3,834,563	3,390	86.32	639,400	720,978	4,746,354	5,198,028	24	
42,145	153,163	10,855	2,782,347	3,263	105.37	708,565	846,129	4,830,745	5,306,167	25	
32,708	166,737	9,731	1,874,065	3,290	119.8	746,703	838,146	4,905,990	5,256,996	26	
4,133	12,587	865	192,037	265	101.39	59,400	67,741	4,882,802	5,253,481	26年 6月	
2,548	5,584	882	129,492	286	102.87	61,919	71,585	4,849,830	5,227,595		7
1,862	17,676	727	135,764	207	103.83	57,048	66,580				8
3,931	11,911	827	136,799	315	109.42	63,821	73,441			9	
2,559	17,801	800	124,113	241	111.23	66,873	74,291	4,887,505	5,243,813	10	
1,635	16,317	736	115,477	239	118.22	61,875	70,863			11	
2,126	6,212	686	178,314	232	119.8	68,918	75,574			12	
2,087	5,993	721	168,070	237	117.9	61,434	73,172	4,998,684	5,294,557	27年 1月	
1,831	12,855	692	151,180	288	119.29	59,414	63,699			2	
2,931	62,716	859	223,631	418	120.21	69,268	67,042			3	
2,251	75,050	748	192,779	198	118.91	65,502	r66,095	4	
1,528	28,095	724	127,755	210	123.75	57,403	59,575			5	
2,956	26,882	824	126,861	279	122.25			6	
行 協 会		東京商工リサーチ		日本自動車販売 協会連合会	日本銀行	財 務 省		内 閣 府		資料出所	

の年計数は月次計数の単純平均 20)、21)は法務大臣指定の手形交換所における数値 22)は負債総額1000万円以上 23)は軽自動車を含まない 月報による 26)の月は年率で、季節調整済、2005暦年連鎖価格。四半期別 GDP 速報

(単位:件、人、倍)

職業紹介状況

(京都労働局)

項目	1) 一般						3) うち中高年齢者		4) 日雇前月 繰越有効 求職者数
	新規求職 申込件数	就 職 数	新 規 求人数	充足数	2) 求人倍率		新規求職 申込件数	就 職 数	
					新 規	有 効			
平成24年度	104,912	26,243	119,817	26,950	1.34	0.81	31,004	7,395	2,096
25	96,440	26,176	125,493	26,424	1.52	0.94	28,778	7,496	2,104
26	90,724	23,997	126,447	24,284	1.65	1.06	28,718	7,252	2,157
26年6月	7,477	2,061	9,862	2,074	1.67	1.04	2,329	582	} 2,146
7	7,372	2,083	11,195	2,079	1.70	1.07	2,265	619	
8	6,945	1,592	9,477	1,630	1.51	1.05	2,093	470	} 2,169
9	7,530	2,060	10,981	2,074	1.68	1.05	2,305	632	
10	7,352	2,118	11,399	2,151	1.68	1.03	2,290	684	} 2,156
11	5,688	1,732	9,439	1,771	1.69	1.08	1,776	513	
12	5,338	1,658	9,640	1,705	1.80	1.12	1,724	519	
27年1月	8,044	1,558	11,818	1,582	1.81	1.11	2,574	472	} 2,158
2	7,881	1,854	10,992	1,882	1.53	1.09	2,648	563	
3	8,691	2,697	10,927	2,678	1.69	1.07	2,759	916	} 2,143
4	9,306	2,344	10,915	2,338	1.80	1.10	3,246	697	
5	6,656	1,960	9,213	1,971	1.66	1.12	2,145	600	
6	7,138	2,067	10,623	2,043	1.89	1.13	2,199	658	

注 1)は常用労働及び臨時・季節労働を合わせたもの。また、新規学卒(中・高卒)及びパートタイムを除く。ただし、2)は $\frac{\text{新規(月間有効)求人数}}{\text{新規(月間有効)求職申込件数}}$ で、パートタイムを含み、季節調整済 3)は一般の内数で45歳以上 4)は、平成24年4月から四半期毎の次期繰越数となる。年度は年度平均

(単位:事業所、人、千円)

雇用保険状況

(京都労働局)

項目	1) 適用状況		給付(一般)	
	適用事業所数	被保険者数	2) 受給者実人員	3) 基本手当支給金額
平成24年度	41,947	693,461	12,884	18,869,397
25	42,067	700,148	11,401	16,401,587
26	42,476	708,039	10,330	14,724,964
26年6月	42,386	710,753	10,961	1,269,968
7	42,424	709,339	11,564	1,501,311
8	42,438	710,186	11,274	1,249,072
9	42,107	709,026	11,385	1,391,134
10	42,196	708,811	10,841	1,350,171
11	42,234	709,800	10,057	1,135,440
12	42,228	709,772	9,768	1,051,838
27年1月	42,281	707,574	9,666	1,310,900
2	42,364	708,704	9,182	1,010,366
3	42,476	708,039	9,187	1,100,170
4	42,612	710,628	8,899	1,099,373
5	42,675	718,180	9,522	1,042,054
6	42,735	720,119	10,301	1,254,717

注 1)の年度は年度末現在、各月は月末現在 2)の年度は年度平均 3)の年度は年度合計

(単位:㎡、万円)

構造別着工建築物

(国土交通省)

項目	木 造		鉄骨鉄筋 コンクリート造		鉄筋コンクリート造		鉄 骨 造		コンクリート ブロック造、その他	
	床面積 の合計	工事費 予定額	床面積 の合計	工事費 予定額	床面積 の合計	工事費 予定額	床面積 の合計	工事費 予定額	床面積 の合計	工事費 予定額
平成24年	831,984	13,466,188	83,706	2,070,244	578,280	10,324,836	633,183	9,832,377	13,800	102,748
25	964,268	15,856,171	141,431	3,841,443	682,791	14,543,816	823,317	14,704,022	12,250	99,778
26	851,641	14,314,568	30,648	837,495	668,431	14,883,605	1,142,476	21,102,355	9,755	114,014
26年6月	72,750	1,214,139	-	-	27,664	563,100	64,231	1,256,643	580	3,016
7	63,967	1,042,825	2,192	27,425	78,052	1,511,836	77,237	1,461,914	1,555	21,148
8	75,564	1,238,120	7,143	206,000	37,152	940,691	46,482	942,027	991	16,326
9	83,176	1,393,047	1,203	24,000	35,942	663,939	70,140	1,479,580	439	3,470
10	66,003	1,118,174	2,840	80,000	46,304	1,084,953	45,483	905,054	858	7,886
11	64,498	1,062,628	978	20,100	47,876	1,237,586	69,169	1,580,728	644	4,824
12	81,587	1,373,239	5,115	109,000	27,460	412,531	54,247	981,245	764	5,141
27年1月	55,652	895,688	-	-	27,321	582,012	65,603	1,306,378	2,913	53,799
2	58,674	971,180	-	-	58,392	1,492,604	89,675	1,923,717	781	6,699
3	66,663	1,122,740	-	-	36,600	1,033,696	105,719	1,197,264	4,683	44,288
4	73,095	1,252,119	-	-	50,906	1,523,773	68,044	1,239,988	1,302	5,621
5	73,922	1,268,323	19	1,200	85,249	1,666,300	84,527	1,790,791	684	5,734
6	80,341	1,348,084	-	-	50,408	1,103,642	52,266	937,239	1,070	7,725

(単位：戸、㎡)

利用関係別着工新設住宅

(国土交通省)

項目	総数		持家		貸家		給与住宅		分譲住宅	
	戸数	床面積の計	戸数	床面積の計	戸数	床面積の計	戸数	床面積の計	戸数	床面積の計
平成24年	15,408	1,267,595	4,642	542,937	5,271	243,012	196	12,648	5,299	468,998
25	18,812	1,578,611	5,420	635,049	6,924	336,267	232	22,202	6,236	585,093
26	17,600	1,444,563	4,508	536,880	7,361	380,271	90	6,205	5,641	521,207
26年6月	1,425	109,925	355	42,896	726	35,321	34	1,629	310	30,079
7	1,912	146,711	382	46,102	837	40,231	-	-	693	60,378
8	1,272	101,316	381	46,159	567	24,786	3	406	321	29,965
9	1,632	126,813	425	51,136	893	45,755	9	909	305	29,013
10	1,292	106,029	355	41,418	582	32,696	1	124	354	31,791
11	1,319	108,323	357	41,644	576	31,207	6	932	380	34,540
12	1,556	125,376	399	46,235	648	34,214	1	73	508	44,854
27年1月	1,086	92,094	315	34,650	342	18,564	-	-	429	38,880
2	1,384	111,636	338	37,844	337	18,310	-	-	709	55,482
3	1,254	99,701	361	41,459	569	27,457	6	1,124	318	29,661
4	1,374	111,497	356	41,808	448	20,316	2	308	568	49,065
5	2,099	165,765	379	44,431	756	36,661	3	558	961	84,115
6	1,700	139,212	420	48,418	689	36,074	2	298	589	54,422

(単位：百万円)

百貨店商品別販売額

(経済産業省)

項目	総額	紳士服・洋品	婦人・子供服・洋品	その他の衣料品	身の回り品	飲食料品	家具	家庭用電気機械器具	家庭用品	その他の商品	食堂・喫茶
平成24年	237,246	18,396	70,570	4,750	27,505	63,874	2,730	770	8,822	28,585	11,243
25	237,605	18,249	70,377	4,860	27,902	63,352	2,756	731	8,690	29,526	11,163
26	r240,555	18,646	r71,414	r4,974	28,299	r62,338	r2,800	680	r8,203	r31,767	r11,433
26年6月	18,468	1,440	5,421	367	2,095	5,052	168	58	617	2,366	883
7	21,065	1,423	5,982	493	2,284	6,225	274	58	684	2,666	976
8	17,429	r1,028	r4,480	r374	r1,891	r5,083	r226	r39	r650	r2,540	r1,119
9	17,607	1,252	5,458	371	2,052	4,220	219	63	576	2,491	905
10	18,381	1,600	5,856	367	2,142	4,257	215	41	604	2,429	870
11	21,435	1,895	6,087	435	2,364	5,773	218	53	681	2,857	1,073
12	27,120	2,245	6,962	446	3,287	8,439	271	63	879	3,552	976
27年1月	20,793	2,079	7,126	459	2,532	4,259	215	52	668	2,475	927
2	16,895	1,152	4,615	314	1,812	4,745	173	43	541	2,662	839
3	21,107	1,553	6,597	482	2,556	4,624	316	58	650	3,202	1,068
4	18,354	1,395	5,559	356	2,174	4,213	194	81	631	2,765	986
5	18,671	1,550	5,512	359	2,354	4,230	218	42	649	2,747	1,011
6 p	18,130	1,335	5,015	368	2,110	4,778	183	48	589	2,794	911

注 従業員50人以上の小売事業所のうち百貨店(日本標準産業分類(平成14年3月改定)551の百貨店、総合スーパーのうちスーパーに該当しない事業所であって、かつ、売場面積が特別区及び政令指定都市で3,000㎡以上、その他の地域で1,500㎡以上の事業所)京都市内4(平成26年9月までは5)事業所の販売額

(単位：百万円、事業所)

スーパー商品別販売額

(経済産業省)

項目	総額	紳士服・洋品	婦人・子供服・洋品	その他の衣料品	身の回り品	飲食料品	家具	家庭用電気機械器具	家庭用品	その他の商品	食堂・喫茶	事業所数
平成24年	259,705	7,802	18,277	2,705	6,255	159,856	1,540	4,840	7,076	49,174	2,180	72
25	258,693	7,376	17,172	2,463	5,943	161,724	1,475	4,734	6,997	48,643	2,165	72
26	r263,602	r7,034	r16,482	r2,336	r5,690	r166,896	r1,399	r5,182	r6,854	r49,411	r2,319	74
26年6月	r21,473	704	1,523	202	488	r13,618	116	r411	r573	r3,587	r251	71
7	r21,631	537	1,433	198	447	r13,845	99	r360	545	r3,897	r269	72
8	22,153	474	1,200	169	452	14,593	90	357	541	4,189	87	72
9	20,382	416	1,082	164	461	13,445	92	271	506	3,839	106	72
10	21,862	596	1,407	207	446	13,847	154	425	537	3,980	262	73
11	22,449	730	1,619	244	491	13,985	155	444	575	3,975	231	73
12	26,091	787	1,610	308	493	16,329	164	541	695	4,938	227	74
27年1月	22,840	665	1,380	185	516	14,874	99	427	565	3,920	209	74
2	20,194	436	1,042	136	383	13,351	74	332	481	3,867	93	75
3	22,560	537	1,331	159	539	14,013	145	897	573	4,260	106	75
4	22,430	564	1,342	153	524	13,971	116	397	598	4,493	273	76
5	22,800	653	1,511	195	502	14,623	123	373	617	3,950	254	76
6 p	21,998	630	1,376	182	480	14,251	104	381	564	3,724	307	75

注 従業員50人以上の小売事業所のうち売場面積の50%以上についてセルフサービス方式を採用し、かつ、売場面積が1,500㎡以上の事業所の販売額。事業所数は年・月末現在

(単位：件、百万円)

業種分類別企業整理（倒産）状況

(東京商工リサーチ京都支店)

項目	総数		農・林・漁・鉱業		建設業		製造業		卸売業		小売業		金融、保険業		不動産業		運輸業		情報通信業		サービス業他	
	件数	負債金額	件数	負債金額	件数	負債金額	件数	負債金額	件数	負債金額	件数	負債金額	件数	負債金額	件数	負債金額	件数	負債金額	件数	負債金額	件数	負債金額
平成24年	366	44,242	1	80	98	12,096	38	5,901	45	10,278	59	2,552	1	41	5	390	18	2,593	8	838	93	9,473
25	376	53,071	2	2,920	100	8,876	54	10,972	44	13,504	67	3,054	2	66	11	4,974	11	967	14	999	71	6,739
26	306	49,438	4	22,863	64	5,575	42	6,049	35	4,289	43	3,154	-	-	8	1,286	13	1,201	7	589	90	4,432
26年6月	32	24,662	2	22,813	11	1,051	4	218	2	250	2	40	-	-	-	-	-	-	1	20	10	270
7	28	2,490	-	-	6	540	4	260	4	380	6	170	-	-	-	-	1	40	1	160	6	940
8	18	1,196	-	-	5	212	2	440	3	284	3	90	-	-	-	-	1	40	-	-	4	130
9	22	1,496	-	-	3	150	7	540	3	236	1	30	-	-	1	50	-	-	1	300	6	190
10	32	4,091	-	-	5	920	5	1,758	2	290	10	320	-	-	3	563	1	90	-	-	6	150
11	24	1,937	-	-	5	185	1	30	4	578	3	180	-	-	-	-	1	30	1	30	9	904
12	18	1,266	-	-	2	520	3	109	4	287	3	90	-	-	-	-	1	120	-	-	5	140
27年1月	13	2,556	-	-	2	230	2	246	1	200	2	1,330	-	-	1	240	3	260	-	-	2	50
2	16	861	-	-	2	250	4	236	2	50	4	235	-	-	-	-	-	-	1	10	3	80
3	28	4,737	-	-	8	918	4	828	2	159	5	1,415	-	-	-	-	1	1,022	-	-	8	395
4	17	642	-	-	2	92	5	180	6	320	1	20	-	-	1	10	1	10	-	-	1	10
5	26	2,269	-	-	6	277	-	-	4	231	6	1,471	-	-	-	-	1	10	-	-	9	280
6	25	2,370	-	-	8	455	9	1,514	1	111	3	210	-	-	-	-	1	20	-	-	3	60

注 1)負債総額1000万円以上

(単位：百万円)

金融機関別預貯金残高

(日本銀行京都支店)

項目	銀行	信託勘定	1) 信用金庫	農協組	2) その他
平成24年末	10,982,039	64,919	66,064	1,208,079	534,374
25	11,455,009	77,437	66,797	1,240,337	559,161
26	11,562,518	92,558	67,870	1,293,446	535,479
26年6月	11,558,374	83,157	67,112	1,257,654	528,315
7	11,233,031	84,557	66,829	1,273,452	524,058
8	11,278,612	85,284	67,100	1,275,691	525,269
9	11,386,521	87,625	67,556	1,262,137	527,448
10	11,317,467	88,232	67,287	1,264,764	523,935
11	11,416,637	91,328	67,293	1,271,649	528,793
12	11,562,518	92,558	67,870	1,293,446	535,479
27年1月	11,495,742	92,728	67,172	1,284,298	533,566
2	11,484,656	94,309	67,888	1,283,640	533,099
3	11,707,172	95,946	67,993	1,275,485	537,260
4	11,755,968	97,105	68,123	1,278,087	532,157
5	11,751,343	98,037	67,959	1,280,055	527,420
6

注 各年は12月末残高、各月は月末残高。銀行、信託勘定、農協組、その他は表面預金。信用金庫は実質預金 1)の単位は億円。2)は商工中金、労働金庫、信漁連、信用組合の合計

(単位：百万円)

金融機関別貸出残高

(日本銀行京都支店)

項目	銀行	信託勘定	1) 信用金庫	農協組	2) その他
平成24年末	5,603,556	1,481	35,742	228,712	526,748
25	5,443,920	1,255	36,605	226,065	533,919
26	5,472,779	1,089	37,241	230,692	536,894
26年6月	5,321,881	1,142	36,562	230,254	531,453
7	5,311,348	1,132	36,645	230,451	527,364
8	5,323,769	1,111	36,756	230,241	530,494
9	5,454,021	1,106	37,003	229,214	533,098
10	5,350,591	1,099	36,940	230,856	530,666
11	5,372,837	1,093	37,045	230,837	532,123
12	5,472,779	1,089	37,241	230,692	536,894
27年1月	5,410,949	1,081	37,170	230,869	534,275
2	5,423,316	1,075	37,266	230,732	542,421
3	5,477,836	1,068	37,655	230,772	541,333
4	5,369,404	1,062	37,561	230,633	539,297
5	5,367,594	1,040	37,582	229,947	539,433
6

注 各年は12月末残高、各月は月末残高 1)の単位は億円 2)は商工中金、日本政策金融公庫（旧国民生活金融公庫及び旧中小企業金融公庫）、労働金庫、信用組合の合計

(単位：台)

自動車保有台数(用途別)

(近畿運輸局京都運輸支店)

項目	総数	貨物車		乗合用	乗用		特種用途用	二輪車
		総数	うち小型車		総数	うち小型車		
25	1,335,037	240,054	57,263	4,669	994,296	358,041	27,159	68,859
26	1,337,229	238,330	56,429	4,724	998,557	348,440	27,337	68,281
26年6月	1,338,005	240,035	57,091	4,647	996,868	355,926	27,163	69,292
7	1,339,026	240,034	57,016	4,652	997,772	355,721	27,169	69,399
8	1,339,334	239,873	56,967	4,649	998,105	355,096	27,213	69,494
9	1,340,923	240,184	56,943	4,656	999,250	354,331	27,195	69,638
10	1,340,547	240,020	56,825	4,657	998,979	353,404	27,223	69,668
11	1,342,120	240,157	56,793	4,675	1,000,390	353,084	27,251	69,647
12	1,343,090	240,101	56,673	4,664	1,001,410	352,284	27,330	69,585
27年1月	1,342,995	239,776	56,588	4,663	1,001,809	351,848	27,338	69,409
2	1,343,646	239,752	56,621	4,661	1,002,650	351,143	27,356	69,227
3	1,337,229	238,330	56,429	4,724	998,557	348,440	27,337	68,281
4	1,337,439	238,272	56,321	4,712	998,529	347,504	27,336	68,590
5	1,337,956	238,231	56,282	4,722	999,013	347,024	27,343	68,647
6	1,339,203	238,180	56,226	4,728	1,000,166	346,534	27,337	68,792

注 二輪車は小型二輪、軽二輪。各年度は年度末現在、各月は月末現在

(単位：件、人)

交通事故発生件数

(府警察本部)

項目	1) 発生件数	2) 負傷者数			3) 死者数			死者の事故当時の状態					
		総数	2) 重傷者	軽傷者	総数	4) うち子ども	5) うち高齢者	四輪車	自二車	原付車	自転車	歩行中等	その他
25	11,387	13,801	1,530	12,271	70	3	30	14	12	6	12	26	-
26	10,185	12,387	1,526	10,861	69	-	38	25	11	4	9	20	-
26年6月	817	970	99	871	4	-	2	1	2	-	-	1	-
7	818	977	126	851	7	-	2	3	-	-	2	2	-
8	835	1,029	137	892	7	-	2	3	3	-	-	1	-
9	806	1,020	111	909	8	-	4	2	1	1	1	3	-
10	868	1,056	140	916	3	-	2	2	-	-	-	1	-
11	805	978	137	841	12	-	9	5	-	1	4	2	-
12	920	1,100	145	955	4	-	2	1	-	-	1	2	-
27年1月	743	914	107	807	7	-	5	1	-	-	-	6	-
2	837	1,002	123	879	5	-	2	1	2	-	-	2	-
3	797	939	99	840	12	-	10	1	1	1	2	7	-
4	903	1,092	134	958	5	-	3	2	1	-	1	1	-
5	762	936	123	813	6	1	2	3	1	-	-	2	-
6	727	879	95	784	7	-	3	1	1	3	-	2	-

注 1)は人身事故のみ 2)は全治30日以上 3)は事故発生から24時間以内に死亡したもの 4)は中学生以下 5)は65歳以上

(単位：件)

犯罪の認知、検挙件数(刑法)

(府警察本部)

項目	刑法犯認知件数	刑法犯検挙件数	罪種別認知状況					
			凶悪犯	粗暴犯	窃盗犯	知能犯	風俗犯	その他
平成24年	32,866	8,816	153	1,390	24,588	701	384	5,650
25	31,944	7,170	152	1,359	24,354	762	312	5,005
26	28,671	7,475	130	1,312	21,436	825	276	4,692
26年6月	2,695	561	15	122	1,943	77	37	501
7	2,494	564	14	113	1,857	73	27	410
8	2,243	537	15	81	1,711	77	20	339
9	2,696	537	10	103	2,045	72	33	433
10	2,486	933	8	114	1,887	83	25	369
11	2,145	852	7	110	1,613	53	15	347
12	2,150	613	3	110	1,602	59	23	353
27年1月	1,833	365	12	93	1,330	62	12	324
2	1,788	436	7	76	1,346	49	23	287
3	1,910	549	10	96	1,407	57	18	322
4	2,010	348	8	107	1,510	44	11	330
5	2,245	489	8	113	1,586	75	21	442
6	2,154	717	11	125	1,549	72	26	371

注 交通関係の業務上過失致死傷罪を除く

平成27年度 京都府統計グラフコンクール 作品募集!



あなたの身のまわりで気になること。
新聞やニュース、テレビの話題、自分の興味のあること、好きなこと。
どんどん調べて、統計グラフにまとめてみよう!

◆応募資格

京都府内に住んでいる人、京都府内で働いている人、京都府内の学校に通学している人ならどなたでも応募できます。

◆応募部門

小学校1～4年生・・・自分で観察・調査した結果をグラフにしたもの
小学校5年生以上・・・自由

◆主催・後援

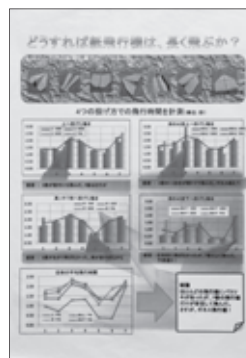
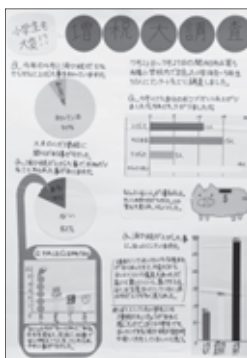
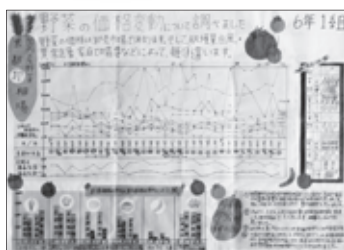
主催 京都府
後援 京都市・京都府教育委員会・京都市教育委員会・京都新聞・KBS京都

◆応募締切

平成27年9月7日(月)〈必着〉



入賞作品の一例



京都府政策企画部企画統計課

〒602-8570 京都市上京区下立売通新町西入

TEL 075-414-4487 FAX 075-414-4482

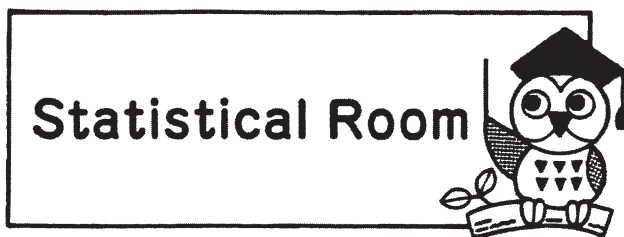
京都府統計なび

<http://www.pref.kyoto.jp/t-ptl/index.html>

京都府統計こどもページ

<http://www.pref.kyoto.jp/t-ptl/kodomo/index.html>





すごい、京都には国宝がぎょうさんある

今年、琳派 400 年の記念の年です。琳派は江戸時代初め京都で生まれた芸術の大きな波です。本阿弥光悦、俵屋宗達が創造し、尾形光琳らによって発展し、今日に受け継がれています。琳派の代表的名画、俵屋宗達作の「風神雷神図」屏風（京都市東山区・建仁寺蔵）は、国宝に指定されています。

京都には琳派の絵画をはじめ守り伝えられてきた歴史ある貴重な文化財がぎょうさんあります。今回は、京都の国宝・重要文化財をみていきましょう。

京都府内の国指定重要文化財は、2154 件（建造物は平成 27 年 7 月 1 日現在、建造物以外は平成 26 年 8 月現在、以下同じ）で、全国（1 万 3001 件）の 16.6% を占めています。京都府は、東京都（2744 件）に次いで 2 番目に多い件数となっています。なかでも建造物は 294 件で、全国で最も多い件数となっています。（図 1、図 2）

京都府内の国宝（国宝の件数は、重要文化財の件数のうち数）は、230 件で、全国（1093 件）の 21.0% を占めています。また、京都府内の国指定重要文化財のうち国宝が占める割合は 10.7% となっています。

（図 1、図 3）

近畿 6 府県の国宝は、599 件で、全国（1093 件）の 54.8%、国指定重要文化財は、5808 件で、全国（1 万 3001 件）の 44.7% となっており、国宝、重要文化財ともに近畿 6 府県が多く占めています。（図 2、図 3）

国指定の文化財の他、京都府、府内市町村が指定、登録している文化財など歴史ある貴重な文化財は、皆さんの身近にあります。ぜひ、足を運んでみてください。

図 1 京都府内の国指定文化財(国宝・重要文化財)

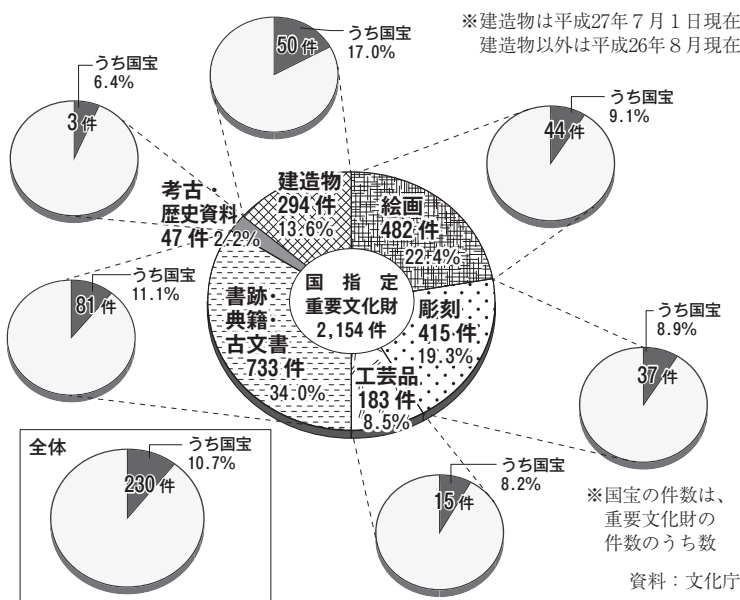


図 2 国指定重要文化財 指定件数(都道府県別上位)

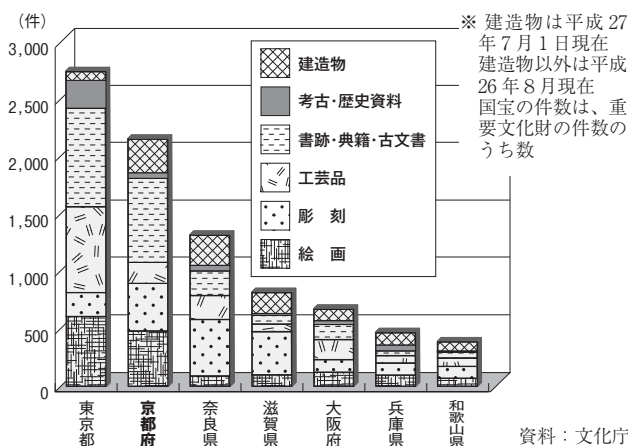
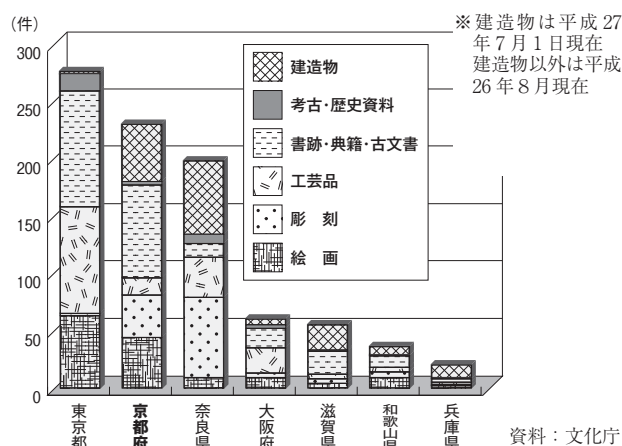


図 3 国宝 指定件数(都道府県別上位)



スマート国勢調査!

全国一斉インターネット回答をスタートします!



データの向こうにドラマがある

5年に1度の大調査!! /

国勢調査が、進化しました!

今回の調査は、パソコン・タブレット・スマートフォンからもご回答いただけます!



あひま

いつでもどこでも、便利に回答。
パソコン、タブレット、スマートフォンでの回答を可能に!!

インターネット回答は

9月10日~20日

インターネット回答がなかった
世帯には調査員が調査票をお配りいたします!!

調査票での回答は

10月1日~7日



あひま

9月10日~9月12日

インターネット
回答用IDを配布

9月10日~9月20日

インターネット
回答

9月26日~9月30日

調査票を
配布

10月1日~10月7日

調査票
提出

回答いただいた情報は厳重に保護されます。国勢調査は「統計法」で厳格な秘密保護が定められています。回答いただいた内容は統計以外の目的に使用することはありません。

国勢調査は、日本国内に住むすべての人と世帯を対象とした、国の最も重要な統計調査です。

調査結果は、福祉施策や防災計画、生活環境の改善をはじめとした日本の未来をつくるために欠かせない様々な施策の計画づくりなどに役立てられます。
マンションなどの集合住宅にお住まいの方、管理者の方におかれましても調査への回答、ご協力をお願いいたします。

国勢調査コールセンター



0570-07-2015 IP電話の場合:03-4330-2015

設置期間:平成27年8月24日から10月31日まで
市内通話料でOK
ナビダイヤル。受付時間:午前8時~午後9時(土・日・祝日にもご利用になれます)

※おかけ間違いのないようご注意ください。
※ナビダイヤルの通話料金は、一般の固定電話の場合、全国一律に市内通話料金でご利用いただけます。
携帯電話・PHSの場合、それぞれ所定の通話料金となります。
※IP電話用電話番号の通話料金は、所定の通話料金となります。

国勢調査2015キャンペーンサイトにてスペシャルムービー公開中!!

くわしくは



<http://kokusei2015.stat.go.jp/>

国勢調査をよそおつた「かたり調査」にご注意ください。

調査員は、「国勢調査員証」を身に付けています。不審に思われた場合には、市区町村の国勢調査担当までお問い合わせください。

総務省統計局・都道府県・市区町村からのお知らせです

◆ 統計相談は統計資料室(企画統計課内)へ ◆

【京都府統計ナビ】 <http://www.pref.kyoto.jp/t-ptl/index.html>

【統計こどもページ】 <http://www.pref.kyoto.jp/t-ptl/kodomo/index.html>

