

特集

平成 26 年度一般労働市場の概況



京都府景観資産登録第 6 号 「井手町大正池 ～癒しと交流の空間～」(井手町)

■京都府景観資産登録とは

京都府景観資産登録とは、地域ぐるみで守り育てられている魅力ある景観を、その景観を支えている地域の活動と合わせて評価し、景観資産として登録する制度で、平成 19 年に創設しました。本制度では府内各地の魅力ある景観資産の価値を共有することで、景観まちづくり活動の環を広げていくことを目指しています。

■「井手町大正池 ～癒しと交流の空間～」(井手町)

大正池は、井手地域の農業の水瓶として造られた満水面積約 4 ha におよぶ京都府内最大級の農業用ため池です。池の周囲には約 2 km の散策路が整備され、クヌギ・コナラ・カツラ・モミジなどが秋の彩りを演出します。また、野鳥やシカ、源氏ボタルやモリアオガエルなど多くの生物も生息しており、「自然の宝庫」とも言われる豊かな自然環境を活かしたレクリエーションや野外体験学習の拠点「大正池グリーンパーク」として、町内外の訪問者の癒しと交流の空間が形成されています。





道の駅「京丹波 ^{あじむさと} 味夢の里」

随 想

労働力調査と私

統計調査員 川合 芳子

調査員をお引き受けして、かれこれ10年になりますが、方向音痴の私が務まるかどうか心配でした。始めは住んでいる近くの所が多かったのが、遠い見知らぬ土地に行くようになり、夜はとても暗くて心細い時も何度かありました。新しい場所へ行く時は主人について来てもらって、しっかり道を覚えなければと、なんとも情けない状態でした。

労働力調査の対象地域は、総務省統計局がコンピュータによって無作為に選定し、その中の世帯についても同様に選ばれます。その前に、準備調査として全世帯にご協力のお願いに伺います。その時は緊張で大きく深呼吸したものです。

実際に伺うと、夏は暑いからと冷たいお茶を出して頂いたり、冬は暖かいお茶とストーブを出して頂いたり、とても感激したことを覚えています。幸いな事に野山や畑や田んぼのある地域が多く、年配の方も沢山おられ、やさしい言葉をかけて頂きます。中には門前払いやインターホン越し払い、お会いしても「何者？」って顔をされたり、「いません」って全て言わないうちから戸を閉められたり、とりあえずパンフレットにメモ書きで、ご協力お願いと毎月発表される就業、不就業、失業率等の元になると記入し、日を変えて伺います。

対象になられたら、初めての方には会えるまで夜も伺いました。会ってお話しをすると、少し理解して下さって引き受けて頂けます。

統計調査員をさせて頂いて、人の気持ちや相手

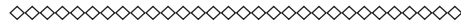
を思いやる気持ち、約束を守る、言葉使い、身だしなみ等全て勉強になりました。ひとえにご協力頂いた世帯の方々のお陰と府庁の歴代の指導員さん達のお陰と感謝しております。ありがとうございます。

京都市内から京丹波町に移り住んで40年余り、今年7月、京都縦貫自動車道が全線開通の日を迎えました。未開通区間だった京丹波町内の18.9キロが開通し、昭和56年10月の着工から約34年をかけ「京都府の背骨」が完成しました。この沿線では、唯一のサービスエリア機能を持った道の駅「京丹波 あじむ さと 味夢の里」もオープンしました。

もう来られた方もあると思いますが、新鮮な野菜や地元産食材を使ったレストランにも是非一度お越し下さい。10月には黒豆の枝豆と大きい丹波栗、11月には地元産新そばと、黒豆と大納言小豆はどちらも大粒で本当に美味しいです。一度ご賞味下さい。

毎年11月3日には京都丹波ロードレースが開催され、多くのランナーが秋の丹波路を走り抜けます。そして、琴滝のLEDイルミネーションイベント「冬ほたる」は、12月11日から24日まで、LEDを使ったイルミネーションが琴滝への遊歩道200mの木々にデザインされていて、琴滝では全高43mの一枚岩を流れ落ちる滝には、琴の弦をイメージした巨大なイルミネーションが見事です。是非お越し下さい。お待ちしております。

目次



随想

「労働力調査と私」…………… 1

特集

平成 26 年度一般労働市場の概況…………… 3

毎月の調査結果

人 口…………… 9

京都府の推計人口及び世帯数

賃金・労働時間・雇用の動き…………… 10

毎月勤労統計調査地方調査

物価と家計の動き…………… 20

京都市消費者物価指数

小売物価統計調査報告

家計調査報告

織物・染色整理・機械等の動き…………… 29

京都府織布生産動態統計調査

経済産業省生産動態統計調査

鉱工業の動き…………… 33

京都府鉱工業指数

統計でみる指標

主要指標 [京都府・全国]…………… 34

職業紹介状況、雇用保険状況、
構造別着工建築物…………… 38

利用関係別着工新設住宅、百貨店商品別販売額、
スーパー商品別販売額…………… 39

コンビニエンスストア等販売額、
業種別企業整理（倒産）状況、
金融機関別預貯金高、金融機関別貸出残高…………… 40

自動車保有台数（用途別）、交通事故発生件数、
犯罪の認知、検挙件数（刑法）…………… 41

お知らせコーナー

平成 27 年国勢調査のお知らせ

「主要近着資料案内」のご案内…………… 42

Statistical Room

「今日の食卓に京野菜」…………… 裏表紙内

統計の日のポスター…………… 裏表紙

凡例

0 単位未満

— 該当数値なし又は皆無

P 速報値

△ 負数又は減少

… 不詳又は資料なし

X 数値が秘匿されているもの

r 訂正值

・ 統計項目のありえないもの



政府統計

■ 統計を 今に活かして 未来につなぐ ■

□特 集

平成 26 年度一般労働市場の概況

京都府内の雇用情勢は、
一部に厳しさが見られるものの、改善している。

京都労働局職業安定部職業安定課

全国の状況

1 全国の雇用、失業の動き

平成 26 年度の雇用失業情勢をみますと、労働力人口は 6,593 万人で前年度に比べ 15 万人増加 (0.2% 増) になりました。

就業者数は 6,360 万人で同 38 万人増加 (0.6% 増) になりました。

完全失業者数は 233 万人となり、前年度に比べ 23 万人減少 (9.0% 減) しました。

また、完全失業率は 3.5% と前年度に比べ 0.4 ポイント低下しました。(第 1 表)

第 1 表 労働力主要指標

(単位：万人、%)

区分	労働力人口	就業者	完全失業者	完全失業率
平成 22 年度	6,630	6,301	328	4.9
23	6,578	6,280	298	4.5
24	6,555	6,275	280	4.3
25	6,578	6,322	256	3.9
26	6,593	6,360	233	3.5

資料出所：総務省「労働力調査」
(22,23 年度は、補完推計値)

雇用者は、全産業で 5,607 万人で前年度に比べ 43 万人増加 (0.8% 増) しました。

また、規模別雇用者数の構成比をみますと、1～29 人で 30.7% と全体の約三分の一を占めています。(第 2 表)

第 2 表 規模別雇用者数

(単位：万人)

規 模	26 年度 平 均	25 年度 平 均
1～29 人	1,533	1,541
30～99 人	863	860
100～499 人	1,044	1,023
500～999 人	366	356
1,000 人以上	1,183	1,168

資料出所：総務省「労働力調査」
(注)数字は農林業を除く。

2 労働力需給の動き

(1) 一般職業紹介状況

ア 平成 26 年度の有効求人倍率 (新規学卒者を除き、パートタイムを含む。) は 1.11 倍となり、前年度の 0.97 倍から 0.14 ポイント上昇しました。

四半期別に季節調整値をみますと、26 年 4～6 月期 1.09 倍、7～9 月期 1.10 倍、10～12 月期 1.12 倍、27 年 1～3 月期 1.15 倍となりました。

平成 26 年度月平均をみますと、新規求職申込件数は 498,643 件 (対前年度増減率 5.7% 減、5 年連続の減少)、月間有効求職者数は 2,065,567 件 (同 7.6% 減、5 年連続の減少)、新規求人数は 840,423 人 (同 3.6% 増、5 年連続の増加)、月間有効求人数は 2,298,005 人 (同 5.5% 増、5 年連続の増加) となり、就職件数は 166,428 件 (同 5.3% 減、3 年連続の減少) となりました。

(第 3 表)

第3表 一般職業紹介状況

(単位：人、件、%)

項 目	26年度 月平均	対前年度 増減率
新規求職申込件数	498,643	▲5.7
月間有効求職者数	2,065,567	▲7.6
新規求人数	840,423	3.6
月間有効求人数	2,298,005	5.5
就職件数	166,428	▲5.3
新規求人倍率	1.69	0.16
有効求人倍率	1.11	0.14
就職率(対新規)	33.4	0.2
充足率(対新規)	19.8	▲1.9

(注)新規学卒者を除き、パートタイム含む。

イ 新規求人(新規学卒者及びパートタイムを除く。)の年度計では2.1%の増加となり、5年連続の増加となりました。

主要産業についてみますと、建設業1.2%減、製造業7.6%増、情報通信業3.8%減、運輸業、郵便業0.1%減、卸売業、小売業4.6%増、宿泊業、飲食サービス業8.0%増、医療、福祉9.0%増、サービス業(他に分類されないもの)3.9%減となっています。(第4表)

第4表 産業別一般新規求人状況

(単位：人、%)

産業別(抜粋)	26年度計	26年度 月平均	対前年度 増減率
産 業 計	6,143,546	511,962	2.1
建 設 業	725,765	60,480	▲1.2
製 造 業	680,540	56,712	7.6
情 報 通 信 業	272,058	22,672	▲3.8
運 輸 業, 郵 便 業	432,984	36,082	▲0.1
卸 売 業, 小 売 業	733,493	61,124	4.6
宿 泊 業, 飲 食 サ ー ビ ス 業	331,689	27,641	8.0
医 療, 福 祉	1,181,998	98,500	9.0
サ ー ビ ス 業	947,218	78,935	▲3.9

(注)新規学卒者及びパートタイムを除く。

内訳と合計は一致しない。

ウ 新規求人(新規学卒者及びパートタイムを除く。)を規模別にみますと、29人以下2.7%増、30～99人2.3%増、100～299人0.3%減、300～499人3.0%減、500～999人1.4%増、1000人以上1.5%減となりました。(第5表)

第5表 事業所規模別一般新規求人状況

(単位：人、%)

規 模	26年度計	26年度 月平均	対前年度 増減率
29人以下	4,024,436	335,370	2.7
30～99人	1,329,549	110,796	2.3
100～299人	531,420	44,285	▲0.3
300～499人	111,193	9,266	▲3.0
500～999人	75,409	6,284	1.4
1,000人以上	71,539	5,962	▲1.5

(注)新規学卒者及びパートタイムを除く。

エ パートタイムの職業紹介状況をみますと、平成26年度月平均で、新規求職申込件数は148,600件(対前年度増減率2.1%減)、月間有効求職者数は629,148人(同2.4%減)となり、新規求人数は328,461人(同5.9%増)、月間有効求人数は888,389人(同7.6%増)となり、就職件数は62,722件(同3.9%減)となりました。(第6表)

第6表 パートタイム職業紹介状況

(単位：人、件、%)

項 目	26年度 月平均	対前年度 増減率
新規求職申込件数	148,600	▲2.1
月間有効求職者数	629,148	▲2.4
新規求人数	328,461	5.9
月間有効求人数	888,389	7.6
就職件数	62,722	▲3.9

オ 職業別の常用職業紹介状況（新規学卒者及びパートタイムを除く。平成26年8月内容）について、新規求職者の構成比を職業別にみますと男性では、生産工程の職業（16.5%）が最も大きく、以下、運搬・清掃・包装等の職業（14.4%）、販売の職業（13.0%）、事務的職業（12.8%）、専門的・技術的職業（12.4%）の順となっています。

一方、女性では事務的職業（47.9%）がほぼ半数を占め、次いで専門的・技術的職業（14.6%）、サービスの職業（14.4%）、販売の職業（7.2%）の順となっています。（第7表）

第7表 新規常用求職者の職業別申込状況

（単位：人）

職業別	男	女
職業計	172,156	135,261
管理的職業	1,228	92
専門的・技術的職業	21,409	19,724
事務的職業	22,120	64,727
販売の職業	22,299	9,673
サービスの職業	15,212	19,433
保安の職業	2,152	57
農林漁業の職業	1,876	341
生産工程の職業	28,450	7,721
輸送・機械運転の職業	14,280	366
建設・採掘の職業	7,224	84
運搬・清掃・包装等の職業	24,855	7,693

（注）平成26年8月内容

内訳は合計数と一致しない

職業別就職件数の構成比は、男性では、生産工程の職業（22.7%）が最も大きく、次いで輸送・機械運転の職業（13.4%）、運搬・清掃・包装等の職業（11.8%）と続いています。

女性では事務的職業（37.7%）、サービスの職業（24.2%）、専門的・技術的職業（18.9%）で特に大きい割合を占めており、これら3職業で全体の約8割を占めています。

新規求人数の構成比をみますと、専門的・技術的職業（23.3%）が最も大きく、次いでサービスの職業（18.6%）、販売の職業（12.5%）、生産工程の職業（11.8%）、事務的職業（10.3%）と続いています。（第8表）

第8表 新規求人数の職業別状況

（単位：人）

職業別	新規求人数
職業計	437,741
管理的職業	2,062
専門的・技術的職業	102,040
事務的職業	45,173
販売の職業	54,644
サービスの職業	81,602
保安の職業	13,631
農林漁業の職業	3,010
生産工程の職業	51,575
輸送・機械運転の職業	31,460
建設・採掘の職業	29,718
運搬・清掃・包装等の職業	22,826

（注）平成26年8月内容

（2）日雇職業紹介状況

平成26年度の日雇職業紹介状況を月平均で見ますと、新規求職申込件数は505件で前年度に比べ15.8%減少。次期に繰り越す有効求職者数は6,370人で7.5%減少しました。

京都の状況

1 労働力需給の動き

(1) 一般職業紹介状況

ア 平成26年度の有効求人倍率（新規学卒者を除き、パートタイムを含む。）は1.06倍となり、前年度の0.94倍を0.12ポイント上回りました。

四半期別に原数値で見ますと、26年4～6月期0.93倍、7～9月期1.02倍、10～12月期1.15倍、27年1～3月期1.16倍となっています。

平成26年度計で見ますと、新規求職申込件数は136,240件（対前年度増減率4.5%減）、月間有効求職者数は月平均47,926人（同6.3%減）、新規求人数は225,446人（同4.0%増）、月間有効求人数は月平均50,780人（同6.0%増）となり、就職件数は42,991人（同7.4%減）となっています。（第9表）

第9表 一般職業紹介状況

（単位：人、件、%）

項目	26年度計	対前年度増減率
新規求職申込件数	136,240	▲4.5
月間有効求職者数(月平均)	47,926	▲6.3
新規求人数	225,446	4.0
月間有効求人数(月平均)	50,780	6.0
就職件数	42,991	▲7.4
新規求人倍率	1.65	0.13
有効求人倍率	1.06	0.12
就職率(対新規)	31.6	▲0.9
充足率(対新規)	19.0	▲2.4

（注）新規学卒者を除き、パートタイムを含む。

イ 新規求人（新規学卒者及びパートタイムを除く。）の年度計では0.8%の増加となり、5年連続の増加となりました。

主要産業についてみると、建設業（2.6%増）、製造業（12.5%増）、医療、福祉（1.7%増）は5年連続、サービス業（他に分類されないもの）

（4.0%増）は3年連続で増加となり、運輸業、郵便業（4.2%増）も増加しました。一方、情報通信業（4.8%減）、卸売業、小売業（1.7%減）、宿泊業、飲食サービス業（15.2%減）は減少しました。（第10表）

第10表 産業別一般新規求人状況

（単位：人、%）

産業別 (抜粋)	26年度計	26年度 月平均	対前年度 増減率
産 業 計	126,447	10,537	0.8
建 設 業	13,499	1,125	2.6
製 造 業	14,561	1,213	12.5
情 報 通 信 業	6,621	552	▲4.8
運 輸 業 , 郵 便 業	10,853	904	4.2
卸 売 業 , 小 売 業	17,641	1,470	▲1.7
宿 泊 業 , 飲 食 サ ー ビ ス 業	7,628	636	▲15.2
医 療 , 福 祉	23,141	1,928	1.7
サ ー ビ ス 業	12,886	1,074	4.0

（注）新規学卒者及びパートタイムを除く。
内訳は合計数と一致しない。

ウ 新規求人の事業所規模別構成比をみますと、29人以下で64.8%と6割以上を占めています。30～99人では20.1%、100～299人では10.2%、300～499人では2.1%、500～999人では1.5%、1,000人以上で1.2%となっています。

また、増減率は29人以下が1.4%増、30～99人が1.1%増、100～299人が1.3%増、300人～499人が7.2%増、500～999人が14.8%減、1,000人以上が25.4%減となっています。

（第11表）

第 11 表 事業所規模別一般新規求人状況

(単位：人、%)

規 模	26 年度計	26 年度 月平均	対前年度 増 減 率
29 人以下	81,967	6,831	1.4
30～99 人	25,468	2,122	1.1
100～299 人	12,935	1,078	1.3
300～499 人	2,667	222	7.2
500～999 人	1,929	161	▲ 14.8
1,000 人以上	1,481	123	▲ 25.4
計	126,447	10,537	0.8

(注)新規学卒者及びパートタイムを除く。

エ パートタイムの職業紹介状況をみますと、平成 26 年度計で、新規求職申込件数は 45,516 件（対前年度増減率 1.4% 減）、月間有効求職者数は月平均 16,167 人（同 1.7% 減）となり、新規求人数は 98,999 人（同 8.4% 増）、月間有効求人数は月平均 21,906 人（同 10.3% 増）となっています。（第 12 表）

第 12 表 パートタイム職業紹介状況

(単位：人、件、%)

項 目	26 年度計	対前年度 増 減 率
新規求職申込件数	45,516	▲ 1.4
月間有効求職者数(月平均)	16,167	▲ 1.7
新規求人数	98,999	8.4
月間有効求人数(月平均)	21,906	10.3
就職件数	18,994	▲ 6.1

オ 職業別の紹介状況（平成 26 年 8 月内容、新規常用）について、職業別新規求職者の構成比をみますと、男性では、生産工程の職業（15.6%）が最も大きく、以下、販売の職業（15.5%）、専門的・技術的職業（13.2%）、事務的職業（12.7%）、運搬・清掃・包装等の職業（11.2%）、サービスの職業（10.1%）の順となっています。

一方、女性では事務的職業（51.6%）が全体の約 5 割を占め、次いで専門的・技術的職業（15.1%）、サービスの職業（12.8%）、販売の職業（8.1%）、生産工程の職業（4.3%）と続いています。（第 13 表）

第 13 表 新規常用求職者の職業別申込状況

(単位：人)

職 業 別	男	女
職 業 計	3,812	3,123
管 理 的 職 業	23	2
専 門 的 ・ 技 術 的 職 業	503	471
事 務 的 職 業	486	1,610
販 売 の 職 業	589	254
サ ー ビ ス の 職 業	386	400
保 安 の 職 業	52	1
農 林 漁 業 の 職 業	36	7
生 産 工 程 の 職 業	594	135
輸 送 ・ 機 械 運 転 の 職 業	275	4
建 設 ・ 採 掘 の 職 業	133	0
運 搬 ・ 清 掃 ・ 包 装 等 の 職 業	426	76

(注)平成 26 年 8 月内容（パートタイムを除く）
内訳は合計数と一致しない。

職業別就職件数の構成比は、男性では、生産工程の職業（19.1%）が最も大きく、次いでサービスの職業（14.2%）、輸送・機械運転の職業（13.7%）、販売の職業（12.7%）と続いています。女性では事務的職業（46.0%）、サービスの職業（20.2%）、専門的・技術的職業（18.8%）、販売の職業（6.5%）と続いています。

職業別新規求人数の構成比をみますと、専門的・技術的職業（22.5%）が全体で一番多くを占めており、次いでサービスの職業（19.4%）、販売の職業（13.2%）、事務的職業（10.8%）、生産工程の職業（10.4%）と続いています。（第 14 表）

第 14 表 新規求人数の職業別状況

(単位：人)

職 業 別	新規求人数
職 業 計	9,063
管 理 的 職 業	43
専 門 的・技 術 的 職 業	2,038
事 務 的 職 業	980
販 売 の 職 業	1,195
サ ー ビ ス の 職 業	1,757
保 安 の 職 業	238
農 林 漁 業 の 職 業	43
生 産 工 程 の 職 業	947
輸 送・機 械 運 転 の 職 業	752
建 設・採 掘 の 職 業	609
運 搬・清 掃・包 装 等 の 職 業	461

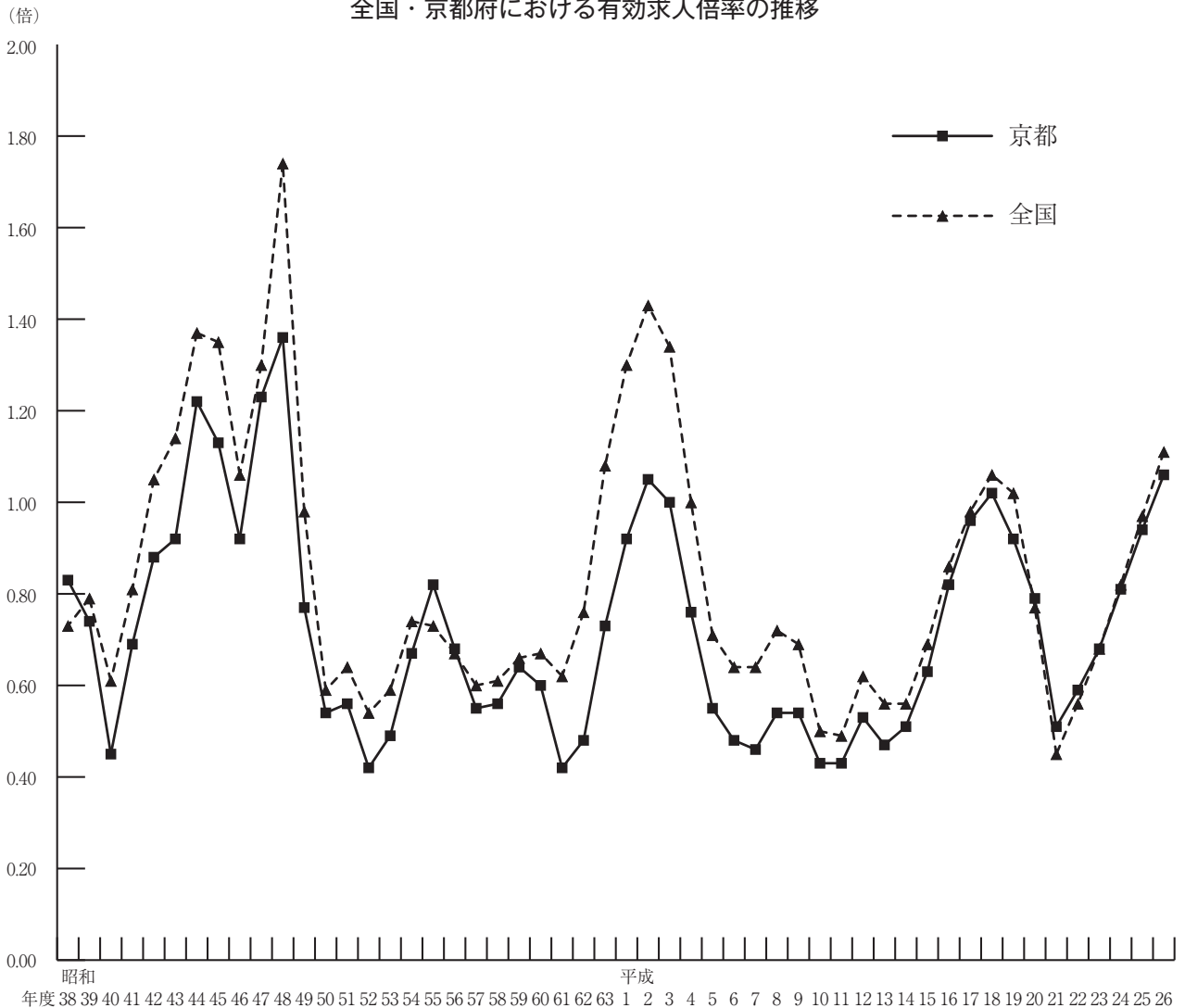
(注)平成 26 年 8 月内容 (パートタイムを除く)

(2) 日雇職業紹介状況

平成 26 年度の日雇職業紹介状況を月平均で見ますと、新規求職申込件数は 22 件で前年度に比べ 15.4%減少しています。次期に繰り越す有効求職者は 719 人と前年度に比べ 2.6%増加しました。

参 考

全国・京都府における有効求人倍率の推移



毎月の調査結果

人 口

京都府の推計人口及び世帯数

平成 27 年 9 月 1 日現在

9月1日現在の人口は260万7899人で、前月に比べ1185人の減少となりました。

内訳をみると、自然動態は343人減少、社会動態は842人減少となりました。

市町村別にみると、増加は6市4町村、減少は

9市6町、増減なしは1町となりました。

世帯数は、115万9961世帯で、前月に比べ391世帯の減少となりました。

市町村別にみると、増加は9市6町村、減少は5市5町、増減なしは1市となりました。

項目	人口								世帯数 世帯	
	総数	男	女	増減数	前月1か月間の増減					
					自然動態		社会動態			
市区町村	人	人	人	人	出生	死亡	転入	転出	人	
京 都 府 計	2,607,899	1,249,478	1,358,421	△ 1,185	1,693	2,036	8,414	9,256	1,159,961	
京 都 市 計	1,468,019	696,541	771,478	△ 749	954	1,113	5,563	6,153	703,152	
北 上 区	119,457	56,686	62,771	△ 57	65	89	398	431	56,983	
上 京 区	83,006	38,463	44,543	△ 107	46	62	419	510	44,667	
左 京 区	167,113	80,929	86,184	△ 154	102	120	618	754	83,087	
中 京 区	109,032	50,363	58,669	19	89	93	594	571	59,227	
東 山 区	39,056	16,492	22,564	2	13	35	205	181	21,016	
山 科 区	134,346	63,699	70,647	△ 108	84	113	374	453	59,649	
下 京 区	81,242	37,454	43,788	△ 79	48	78	524	573	46,024	
南 京 区	99,109	49,312	49,797	21	97	78	479	477	46,486	
右 京 区	203,293	96,342	106,951	△ 131	130	121	614	754	94,496	
西 京 区	151,485	72,446	79,039	△ 11	109	99	481	502	63,398	
伏 見 区	280,880	134,355	146,525	△ 144	171	225	857	947	128,119	
14 市 計	1,008,725	490,074	518,651	△ 424	653	811	2,519	2,785	407,054	
福 知 山 市	77,964	38,483	39,481	28	67	94	237	182	31,866	
舞 鶴 市	84,399	42,289	42,110	△ 244	67	86	173	398	35,173	
綾 部 市	33,672	16,031	17,641	△ 28	18	38	72	80	14,041	
宇 治 市	186,580	90,159	96,421	△ 76	110	131	459	514	75,569	
宮 津 市	18,293	8,668	9,625	△ 27	8	23	36	48	8,032	
亀 岡 市	89,957	43,695	46,262	2	56	65	195	184	35,355	
城 陽 市	77,419	37,223	40,196	27	47	44	188	164	30,685	
向 日 市	53,762	25,607	28,155	41	32	32	184	143	21,913	
長 岡 京 市	80,535	39,081	41,454	△ 51	51	55	223	270	32,744	
八 幡 市	72,722	35,494	37,228	△ 98	50	62	141	227	30,037	
京 田 辺 市	71,499	35,409	36,090	56	56	39	229	190	30,409	
京 丹 後 市	55,145	26,344	28,801	△ 62	18	68	89	101	21,019	
南 丹 市	33,599	16,415	17,184	△ 80	20	41	43	102	13,102	
木 津 川 市	73,179	35,176	38,003	88	53	33	250	182	27,109	
郡 部 計	131,155	62,863	68,292	△ 12	86	112	332	318	49,755	
乙訓郡 大 山 崎 町	15,112	7,287	7,825	13	7	15	57	36	6,016	
久世郡 久 御 山 町	15,522	7,583	7,939	15	11	14	60	42	5,999	
綴喜郡 井 手 町	8,005	3,893	4,112	△ 14	2	9	11	18	3,133	
宇 治 郡 宇 治 田 原 町	9,357	4,653	4,704	△ 5	3	6	23	25	3,263	
相楽郡	笠 置 町	1,376	646	730	-	-	3	1	590	
	和 束 町	3,980	1,877	2,103	△ 6	3	5	11	1,502	
	精 華 町	36,577	17,465	19,112	29	36	16	112	103	13,202
南 山 城 村	2,759	1,296	1,463	3	2	2	6	3	1,134	
船井郡 京 丹 波 町	14,358	6,763	7,595	△ 17	10	12	20	35	5,591	
与謝郡	伊 根 町	2,121	1,004	1,117	△ 4	-	10	9	897	
	与 謝 野 町	21,988	10,396	11,592	△ 26	12	28	25	35	8,428
(再掲)	丹 後 地 域	97,547	46,412	51,135	△ 119	38	124	160	193	38,376
	中 丹 地 域	196,035	96,803	99,232	△ 244	152	218	482	660	81,080
	南 丹 地 域	137,914	66,873	71,041	△ 95	86	118	258	321	54,048
	京 都 市 域	1,468,019	696,541	771,478	△ 749	954	1,113	5,563	6,153	703,152
	山 城 地 域	708,384	342,849	365,535	22	463	463	1,951	1,929	283,305
	(乙訓地域)	149,409	71,975	77,434	3	90	102	464	449	60,673
	(山城中部地域)	441,104	214,414	226,690	△ 95	279	305	1,111	1,180	179,095
(相楽地域)	117,871	56,460	61,411	114	94	56	376	300	43,537	

注1 平成22年国勢調査の人口及び世帯数を基礎として、各市町村から提供された1ヶ月間の住民票並びに外国人登録原票の移動数を基に加減することにより推計したものである。

注2 社会動態(転入及び転出)には、同一市町村内(ただし京都市は同一区内)の移動は含まない。

また、京都府計及び京都市計はこれらを積み上げた数値であり、京都府内市町村間移動及び京都市内区間移動を含む。

注3 地域区分は次のとおり。

丹後地域 宮津市、京丹后市、伊根町、与謝野町

中丹地域 福知山市、舞鶴市、綾部市

南丹地域 亀岡市、南丹市、京丹波町

京都市域 京都市

山城地域

(乙訓地域 向日市、長岡京市、大山崎町

(山城中部地域 宇治市、城陽市、八幡市、京田辺市、久御山町、井手町、宇治田原町

(相楽地域 木津川市、笠置町、和束町、精華町、南山城村

賃金・労働時間・雇用の動き

毎月勤労統計調査地方調査結果 27年7月分

(注) 対前月比、対前年同月比は、指数によって計算したものである。

I 事業所規模5人以上

1 賃金の動き

現金給与総額	330,254 円
○対前月比	15.4%の減
○対前年同月比	4.3%の増
きまって支給する給与	242,682 円
○対前月比	0.4%の減
○対前年同月比	1.0%の増
特別に支払われた給与	87,572 円
○対前月差	59,687 円の減
○対前年同月差	11,155 円の増

2 労働時間の動き

出勤日数	18.8 日
○対前月差	0.1 日の減
○対前年同月差	増減なし
総実労働時間	144.0 時間
○対前月比	0.7%の減
○対前年同月比	0.2%の増
所定外労働時間	10.2 時間
○対前月比	2.9%の減
○対前年同月比	3.0%の減

第1表 平均現金給与額・出勤日数・労働時間（規模5人以上）

産 業 別	総 数				男			女	
	現金給与総額	きまって支給する給与	所定内給与	特別に支払われた給与	現金給与総額	きまって支給する給与	特別に支払われた給与	現金給与総額	きまって支給する給与
TL 調査 産 業 計	330,254	242,682	225,448	87,572	429,127	307,677	121,450	223,733	172,660
D 建 設 業	341,270	305,786	287,510	35,484	356,805	322,630	34,175	255,428	212,711
E 製 造 業	457,773	300,188	271,806	157,585	560,603	355,844	204,759	235,598	179,939
F 電気・ガス・熱供給・水道業	481,805	466,437	405,324	15,368	526,755	509,735	17,020	275,800	268,001
G 情報通信業	359,446	301,614	270,829	57,832	404,333	338,747	65,586	283,016	238,388
H 運輸業、郵便業	339,133	259,521	219,340	79,612	376,183	287,583	88,600	205,578	158,365
I 卸売業、小売業	301,630	193,645	182,889	107,985	452,440	265,519	186,921	168,427	130,162
J 金融業、保険業	387,316	326,496	306,820	60,820	477,572	402,848	74,724	313,245	263,836
K 不動産業、物品賃貸業	340,558	262,112	248,956	78,446	432,260	322,139	110,121	220,867	183,764
L 学術研究、専門・技術サービス業	356,669	321,349	298,303	35,320	428,719	394,050	34,669	256,652	220,427
M 宿泊業、飲食サービス業	123,070	113,564	106,498	9,506	167,330	150,965	16,365	91,159	86,599
N 生活関連サービス業、娯楽業	199,496	176,676	169,929	22,820	283,265	240,359	42,906	144,953	135,211
O 教育、学習支援業	418,582	300,458	294,382	118,124	472,001	353,125	118,876	357,434	240,171
P 医療、福祉	331,628	251,676	236,208	79,952	424,810	343,444	81,366	299,983	220,511
Q 複合サービス事業	458,817	255,298	240,424	203,519	573,827	295,679	278,148	327,091	209,048
R サービス業(他に分類されないもの)	280,796	223,200	208,707	57,596	347,465	273,693	73,772	185,733	151,202
E09.10 食料品・たばこ業	284,298	224,122	199,588	60,176	404,398	306,249	98,149	161,724	140,304
E11 繊維工業	272,577	238,168	232,153	34,409	327,718	285,282	42,436	218,867	192,276
E12 木材・木製品	379,846	317,902	288,536	61,944	406,018	340,709	65,309	238,793	194,982
E13 家具・装飾品	264,971	252,172	235,801	12,799	310,966	297,646	13,320	217,154	204,897
E14 パルプ・紙	411,634	257,906	233,832	153,728	456,786	292,620	164,166	277,488	154,770
E15 印刷・同関連業	292,430	258,915	242,719	33,515	381,743	333,741	48,002	167,891	154,577
E16.17 化学、石油・石炭	734,095	341,158	316,948	392,937	893,296	393,203	500,093	359,705	218,764
E18 プラスチック製品	321,886	246,594	228,140	75,292	412,223	309,694	102,529	166,318	137,930
E19 ゴム製品	X	X	X	X	X	X	X	X	X
E21 窯業・土石製品	567,893	269,612	245,814	298,281	719,140	317,917	401,223	193,218	149,951
E22 鉄鋼業	338,081	320,384	281,714	17,697	370,139	352,940	17,199	178,540	158,363
E23 非鉄金属製造業	349,221	272,653	256,880	76,568	374,106	288,253	85,853	257,442	215,119
E24 金属製品製造業	408,110	261,571	231,996	146,539	460,044	290,450	169,594	256,562	177,301
E25 はん用機械器具	440,120	313,713	278,461	126,407	480,527	340,746	139,781	234,285	176,007
E26 生産用機械器具	732,535	368,222	320,852	364,313	770,326	384,312	386,014	429,894	239,367
E27 業務用機械器具	507,801	364,000	331,457	143,801	598,355	418,327	180,028	253,670	211,537
E28 電子・デバイス	421,073	345,231	318,743	75,842	522,250	424,737	97,513	243,834	205,955
E29 電気機械器具	571,675	348,865	312,375	222,810	637,407	387,095	250,312	315,917	200,116
E30 情報通信機械器具	406,375	379,379	350,703	26,996	436,836	412,663	24,173	286,663	248,573
E31 輸送用機械器具	739,119	359,958	303,770	379,161	783,043	374,588	408,455	405,642	248,890
E32.20 その他の製造業	441,587	296,424	281,527	145,163	552,859	394,040	158,819	338,551	206,033
I-1 卸売業	561,039	300,639	281,793	260,400	648,184	340,078	308,106	338,751	200,038
I-2 小売業	190,145	147,663	140,384	42,482	285,423	201,902	83,521	136,124	116,910
M75 宿泊業	158,336	152,202	143,832	6,134	218,020	207,968	10,052	112,289	109,177
M S M 一 括 分	110,022	99,269	92,685	10,753	147,543	128,713	18,830	83,644	78,569
P83 医療業	399,809	297,184	275,061	102,625	518,163	421,417	96,746	357,816	253,105
P S P 一 括 分	229,059	183,216	177,759	45,843	272,148	215,934	56,214	215,384	172,833
R91 職業紹介・派遣業	230,224	218,766	190,574	11,458	302,444	285,731	16,713	164,184	157,530
R92 その他の事業サービス	248,591	182,541	172,270	66,050	310,072	224,889	85,183	176,439	132,844
R S R 一 括 分	371,169	303,002	288,394	68,167	415,864	336,667	79,197	242,462	206,058

注 集計事業所数が少ない産業は結果の公表ができないため、統計表の表章産業からは除いているが、それぞれの該当数値は、中分類は大分類に、大分

図1 産業、男女別きまって支給する給与

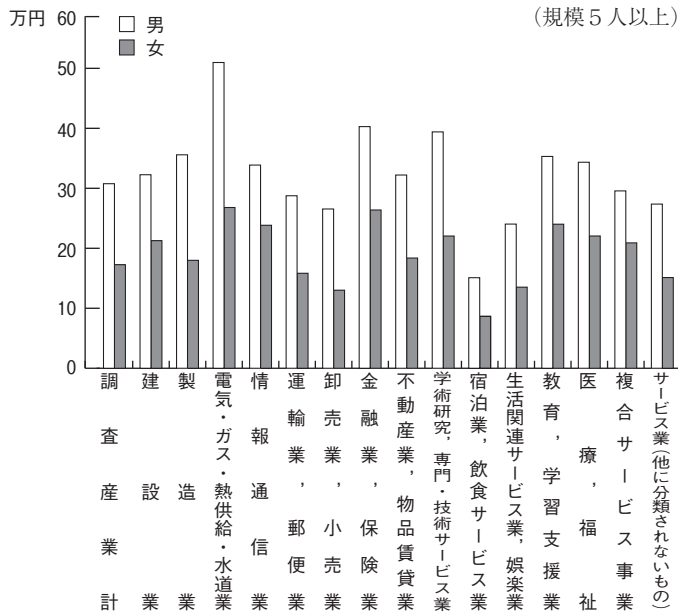
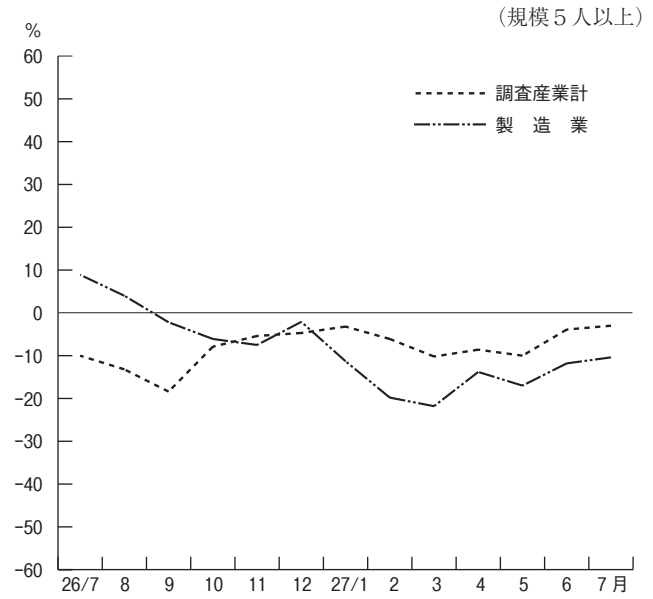


図2 所定外労働時間（対前年同月増減率）の推移



(単位：円、日、時間)

特別に支払われた給与	総数				男				女				産業別	
	出勤日数	総労働時間	実労働時間	所定内労働時間	所定外労働時間	出勤日数	総労働時間	実労働時間	所定内労働時間	所定外労働時間	出勤日数	総労働時間		実労働時間
51,073	18.8	144.0	133.8	10.2	19.7	161.5	146.4	15.1	17.9	125.3	120.3	5.0	T L	
42,717	20.7	165.7	157.1	8.6	21.0	170.3	160.5	9.8	18.6	139.8	138.4	1.4	D	
55,659	20.1	166.3	152.5	13.8	20.6	177.1	159.6	17.5	19.2	142.9	137.0	5.9	E	
7,799	21.9	173.4	157.7	15.7	22.0	178.6	161.2	17.4	21.1	149.5	141.7	7.8	F	
44,628	20.9	173.6	158.6	15.0	21.2	180.6	162.7	17.9	20.5	161.7	151.7	10.0	G	
47,213	20.4	181.5	152.1	29.4	20.9	194.4	159.5	34.9	18.8	135.1	125.5	9.6	H	
38,265	18.8	136.1	127.9	8.2	20.0	157.9	144.7	13.2	17.7	116.8	113.0	3.8	I	
49,409	20.1	158.9	148.4	10.5	21.0	175.0	158.6	16.4	19.5	145.7	140.0	5.7	J	
37,103	19.5	155.3	148.6	6.7	20.9	171.2	164.2	7.0	17.7	134.7	128.4	6.3	K	
36,225	20.4	159.8	150.4	9.4	21.0	171.4	158.3	13.1	19.6	143.6	139.4	4.2	L	
4,560	15.2	101.6	96.6	5.0	16.0	119.7	112.7	7.0	14.6	88.4	84.9	3.5	M	
9,742	17.8	129.5	124.7	4.8	18.5	138.8	130.2	8.6	17.4	123.4	121.1	2.3	N	
117,263	17.3	134.7	121.7	13.0	17.5	138.6	124.4	14.2	17.0	130.3	118.6	11.7	O	
79,472	18.7	134.4	129.8	4.6	18.5	138.1	132.0	6.1	18.7	133.1	129.0	4.1	P	
118,043	20.0	158.3	148.9	9.4	20.8	168.1	157.7	10.4	19.1	147.1	138.8	8.3	Q	
34,531	19.0	144.9	133.9	11.0	19.8	159.9	144.4	15.5	17.8	123.5	118.8	4.7	R	
21,420	19.5	154.1	139.8	14.3	21.1	179.9	159.6	20.3	17.8	127.8	119.7	8.1	E09,10	
26,591	18.7	147.5	143.2	4.3	18.0	147.9	141.4	6.5	19.4	147.1	145.0	2.1	E 1 1	
43,811	21.4	203.9	178.3	25.6	21.8	213.1	184.0	29.1	18.8	154.6	147.5	7.1	E 1 2	
12,257	20.8	159.4	151.1	8.3	21.0	159.3	149.3	10.0	20.7	159.7	153.1	6.6	E 1 3	
122,718	20.2	170.5	154.8	15.7	20.6	180.6	160.4	20.2	19.1	140.5	138.1	2.4	E 1 4	
13,314	20.8	172.6	160.8	11.8	22.2	195.8	178.3	17.5	18.8	140.2	136.4	3.8	E 1 5	
140,941	20.6	165.6	155.7	9.9	21.1	174.5	162.0	12.5	19.2	144.5	140.7	3.8	E16,17	
28,388	20.8	164.2	155.5	8.7	21.0	176.7	164.4	12.3	20.4	142.5	140.1	2.4	E 1 8	
X	X	X	X	X	X	X	X	X	X	X	X	X	X	E 1 9
43,267	20.2	166.1	157.3	8.8	19.8	163.0	153.9	9.1	21.0	173.9	165.8	8.1	E 2 1	
20,177	20.3	162.6	149.1	13.5	20.5	169.8	155.0	14.8	19.2	127.0	119.9	7.1	E 2 2	
42,323	20.2	170.8	160.5	10.3	20.4	174.3	162.7	11.6	19.4	157.9	152.3	5.6	E 2 3	
79,261	20.6	178.2	155.7	22.5	20.6	184.0	156.3	27.7	20.5	161.2	153.9	7.3	E 2 4	
58,278	20.4	178.0	160.0	18.0	20.7	186.3	165.6	20.7	18.5	135.9	131.4	4.5	E 2 5	
190,527	21.0	181.2	160.6	20.6	21.0	183.6	161.3	22.3	20.4	161.6	154.4	7.2	E 2 6	
42,133	19.7	163.9	151.2	12.7	19.9	171.1	156.9	14.2	19.3	143.2	134.9	8.3	E 2 7	
37,879	20.3	160.9	149.7	11.2	20.8	168.3	155.1	13.2	19.5	148.1	140.3	7.8	E 2 8	
115,801	19.9	169.0	153.9	15.1	20.1	175.4	157.9	17.5	19.3	144.0	138.3	5.7	E 2 9	
38,090	21.4	176.1	162.9	13.2	21.6	178.3	164.3	14.0	20.9	167.9	157.6	10.3	E 3 0	
156,752	20.6	182.3	161.3	21.0	20.7	186.4	163.6	22.8	20.2	152.1	144.2	7.9	E 3 1	
132,518	19.7	154.3	146.9	7.4	20.0	168.7	156.9	11.8	19.4	141.1	137.7	3.4	E32,20	
138,713	21.1	171.8	159.2	12.6	21.5	178.1	163.7	14.4	20.0	155.6	147.6	8.0	I - 1	
19,214	17.8	120.7	114.4	6.3	18.6	140.6	128.5	12.1	17.3	109.4	106.4	3.0	I - 2	
3,112	16.5	123.4	116.8	6.6	17.7	144.1	133.9	10.2	15.5	107.5	103.6	3.9	M 7 5	
5,075	14.7	93.5	89.1	4.4	15.3	110.2	104.4	5.8	14.2	81.7	78.3	3.4	M S	
104,711	18.8	135.8	130.1	5.7	18.5	139.9	132.2	7.7	18.9	134.3	129.3	5.0	P 8 3	
42,551	18.5	132.2	129.3	2.9	18.4	135.1	131.7	3.4	18.5	131.4	128.6	2.8	P S	
6,654	17.7	147.2	131.5	15.7	18.5	162.9	138.6	24.3	17.0	132.8	125.0	7.8	R 9 1	
43,595	18.7	137.3	125.5	11.8	19.6	155.9	137.6	18.3	17.7	115.5	111.3	4.2	R 9 2	
36,404	20.1	158.1	151.2	6.9	20.6	164.2	156.0	8.2	18.7	140.2	137.2	3.0	R S	

類は調査産業計に含めて算定している。

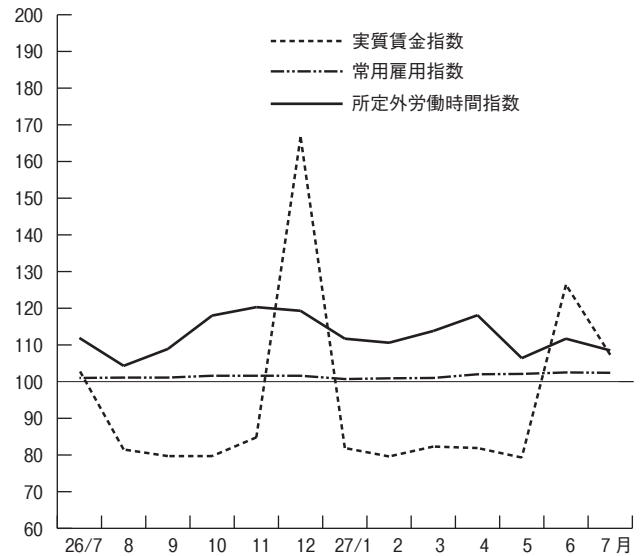
3 雇用の動き

常用労働者数…………… 865,155人
 ○対前月比…………… 0.1%の減
 ○対前年同月比…………… 1.4%の増
 パートタイム労働者比率…………… 36.5%

労働異動

○ 入 職 率 総数 1.7% (前月 2.0%)
 男 1.4% (ノ 1.8%)
 女 2.0% (ノ 2.3%)
 ○ 離 職 率 総数 1.7% (前月 1.6%)
 男 1.6% (ノ 1.2%)
 女 1.8% (ノ 2.0%)

図3 実質賃金指数、常用雇用指数及び所定外労働時間指数の推移
 (調査産業計) (平成22年=100) (規模5人以上)



第2表 常用労働者数 (規模5人以上)

(単位:人、%)

産 業 別	総 数				男			女		
	本調査期末 常用労働者数	パートタイム 労働者比率	増加常用 労働者数	減少常用 労働者数	本調査期末 常用労働者数	増加常用 労働者数	減少常用 労働者数	本調査期末 常用労働者数	増加常用 労働者数	減少常用 労働者数
TL 調査産業計	865,155	36.5	14,463	14,911	448,190	6,168	7,392	416,965	8,295	7,519
D 建設業	26,300	6.7	130	897	22,244	115	816	4,056	15	81
E 製造業	153,003	16.5	1,161	2,116	104,576	809	1,497	48,427	352	619
F 電気・ガス・熱供給・水道業	5,881	7.2	597	40	4,842	526	40	1,039	71	-
G 情報通信業	14,466	4.1	16	176	9,110	-	108	5,356	16	68
H 運輸業,郵便業	48,826	21.3	750	573	38,186	484	418	10,640	266	155
I 卸売業,小売業	169,365	51.5	3,256	3,543	79,299	880	1,281	90,066	2,376	2,262
J 金融業,保険業	23,490	11.4	117	314	10,640	63	48	12,850	54	266
K 不動産業,物品賃貸業	11,549	26.6	463	251	6,462	75	109	5,087	388	142
L 学術研究,専門・技術サービス業	29,405	17.7	168	157	17,110	100	58	12,295	68	99
M 宿泊業,飲食サービス業	88,565	76.5	3,781	3,288	37,177	1,826	1,472	51,388	1,955	1,816
N 生活関連サービス業,娯楽業	32,525	55.9	613	525	12,847	432	356	19,678	181	169
O 教育,学習支援業	66,262	37.6	343	441	35,355	151	225	30,907	192	216
P 医療,福祉	132,214	36.4	1,850	1,313	33,376	238	386	98,838	1,612	927
Q 複合サービス事業	3,830	15.7	67	38	2,038	2	-	1,792	65	38
R サービス業(他に分類されないもの)	59,474	32.8	1,151	1,239	34,928	467	578	24,546	684	661
E09.10 食料品・たばこ業	23,835	47.6	420	430	12,064	258	213	11,771	162	217
E11 繊維工業	12,577	11.7	27	129	6,217	1	29	6,360	26	100
E12 木材・木製品業	1,390	1.4	-	57	1,193	-	7	197	-	50
E13 家具・装備品業	1,030	18.7	6	6	528	6	-	502	-	6
E14 パルプ・紙業	4,309	8.3	15	22	3,223	15	22	1,086	-	-
E15 印刷・同関連業	7,846	18.1	71	24	4,581	69	18	3,265	2	6
E16.17 化学、石油・石炭業	6,666	14.2	15	26	4,679	10	14	1,987	5	12
E18 プラスチック製品業	6,597	28.7	18	48	4,182	15	17	2,415	3	31
E19 ゴム・製品業	X	X	X	X	X	X	X	X	X	X
E21 窯業・土石製品業	3,548	2.0	9	17	2,525	3	14	1,023	6	3
E22 鉄鋼業	2,053	10.1	-	6	1,712	-	-	341	-	6
E23 非鉄金属製造業	2,127	12.0	28	12	1,678	28	6	449	-	6
E24 金属製品製造業	8,718	8.6	60	32	6,508	60	9	2,210	-	23
E25 はん用機械器具業	5,296	14.3	12	103	4,426	12	90	870	-	13
E26 生産用機械器具業	15,353	3.7	42	594	13,631	42	568	1,722	-	26
E27 業務用機械器具業	11,773	13.6	98	45	8,675	66	37	3,098	32	8
E28 電子・デバイス業	13,582	8.8	117	168	8,653	66	85	4,929	51	83
E29 電気機械器具業	9,847	9.0	21	57	7,839	20	38	2,008	1	19
E30 情報通信機械器具業	2,658	4.3	53	17	2,118	44	17	540	9	-
E31 輸送用機械器具業	8,450	3.9	64	271	7,458	61	261	992	3	10
E32.20 その他の製造業	4,692	17.6	82	39	2,241	30	39	2,451	52	-
I-1 卸売業	50,799	12.8	283	588	36,461	185	467	14,338	98	121
I-2 小売業	118,566	68.0	2,973	2,955	42,838	695	814	75,728	2,278	2,141
M75 宿泊業	23,770	58.9	977	1,141	10,201	300	674	13,569	677	467
M S M 一括	64,795	83.0	2,804	2,147	26,976	1,526	798	37,819	1,278	1,349
P83 医療業	79,407	31.9	1,146	850	20,780	190	144	58,627	956	706
P S P 一括	52,807	43.3	704	463	12,596	48	242	40,211	656	221
R91 職業紹介・派遣業	9,815	17.8	297	428	4,681	130	207	5,134	167	221
R92 その他の事業サービス	32,541	46.5	720	678	17,553	227	238	14,988	493	440
R S R 一括	17,118	15.4	134	133	12,694	110	133	4,424	24	-

注1 集計事業所数が少ない産業は結果の公表ができないため、統計表の表章産業からは除いているが、それぞれの該当数値は、中分類は大分類に、大分類は調査産業計に含めて算定している。
 2 増加(減少)常用労働者とは、採用(解雇・退職)者、転勤者、無給・病欠者の復職(休職)等のことである。

4 指数
(その1)

規模5人以上(平成22年=100)

年 月	名目賃金指数						労働時間指数			
	現金給与総額		きまって支給する給与		所定内給与		総実労働時間		所定内労働時間	
	調査産業計	製造業	調査産業計	製造業	調査産業計	製造業	調査産業計	製造業	調査産業計	製造業
平成22年平均	100.0	100.0	100.0	100.0	100.0	100.0	100.0	100.0	100.0	100.0
23	96.4	101.1	96.6	100.8	96.6	101.3	99.6	98.7	99.4	98.9
24	95.3	99.9	97.1	100.2	96.7	100.1	99.5	100.7	98.4	100.7
25	96.7	101.0	98.1	100.9	97.4	100.4	99.9	101.6	98.0	100.9
26	98.7	102.9	99.3	101.3	98.9	99.8	99.1	102.6	97.8	101.5
平成26年7月	108.1	131.1	98.9	101.4	98.7	99.6	102.0	106.9	101.3	106.3
8	85.6	83.8	98.5	100.2	98.5	99.0	95.8	99.4	95.2	98.4
9	84.1	85.1	99.2	100.6	99.0	99.4	97.6	101.9	96.9	100.9
10	83.8	83.9	99.7	101.0	99.4	99.9	100.5	103.7	99.2	103.5
11	88.7	83.7	100.4	101.4	99.8	100.2	100.1	106.6	98.7	106.0
12	174.7	196.1	101.8	101.5	100.9	99.9	99.2	104.3	97.8	103.0
27年1月	85.5	82.2	98.5	98.6	97.9	98.5	92.9	89.9	91.6	89.5
2	83.1	82.5	99.5	100.3	99.1	99.3	98.7	101.3	97.8	101.2
3	86.3	85.5	99.3	99.7	99.0	99.5	98.8	98.9	97.7	98.9
4	86.2	85.5	101.1	101.6	100.4	100.8	103.3	105.2	102.2	105.5
5	83.7	83.4	99.1	99.8	98.9	99.9	95.2	93.6	94.4	93.9
6	133.4	151.1	100.3	102.3	100.3	101.8	102.9	104.0	102.3	104.4
7	112.8	125.5	99.9	100.7	99.9	99.8	102.2	105.0	101.7	105.2

(その2)

年 月	労働時間指数		常用雇用指数		実質賃金指数			
	所定外労働時間				現金給与総額		きまって支給する給与	
	調査産業計	製造業	調査産業計	製造業	調査産業計	製造業	調査産業計	製造業
平成22年平均	100.0	100.0	100.0	100.0	100.0	100.0	100.0	100.0
23	103.4	96.6	100.1	100.8	96.4	101.1	96.6	100.8
24	115.0	100.1	101.4	100.6	95.4	100.0	97.2	100.3
25	127.0	109.6	101.0	99.8	96.1	100.4	97.5	100.3
26	117.2	114.3	100.8	99.8	94.8	98.8	95.4	97.3
平成26年7月	111.9	114.1	101.0	100.7	103.1	125.1	94.4	96.8
8	104.3	109.7	101.1	100.6	81.5	79.8	93.8	95.4
9	108.9	111.8	101.1	99.7	79.7	80.7	94.0	95.4
10	118.0	105.9	101.6	99.9	79.7	79.8	94.9	96.1
11	120.3	112.5	101.6	99.7	84.8	80.0	96.0	96.9
12	119.3	117.6	101.6	100.4	166.7	187.1	97.1	96.9
27年1月	111.7	94.1	100.7	95.3	81.9	78.7	94.3	94.4
2	110.6	102.2	100.9	97.0	79.6	79.0	95.3	96.1
3	113.8	98.5	101.0	98.0	82.3	81.6	94.8	95.1
4	118.1	102.2	102.0	99.0	81.9	81.3	96.1	96.6
5	106.4	90.4	102.1	99.0	79.3	79.0	93.8	94.5
6	111.7	100.0	102.5	99.2	126.4	143.2	95.1	97.0
7	108.5	102.2	102.4	99.0	107.3	119.4	95.1	95.8

注 実質賃金指数=名目賃金指数÷消費者物価指数(持家の帰属家賃を除く総合)×100

全国平均(27年7月分)

厚生労働省大臣官房統計情報部公表結果から 規模5人以上

項 目	調査産業計		製造業	
	実数	対前年同月増減率(%)	実数	対前年同月増減率(%)
現金給与総額(円)	368,547	0.9	521,557	1.3
きまって支給する給与(円)	259,952	0.4	303,474	0.4
所定内給与(円)	240,463	0.4	270,646	0.2
特別に支払われた給与(円)	108,595	1.7	218,083	2.7
出勤日数(日)	19.5	※△0.1	20.5	※0.0
総実労働時間(時間)	150.3	△0.3	171.0	0.6
所定内労働時間(時間)	139.4	△0.3	155.1	0.6
所定外労働時間(時間)	10.9	△0.7	15.9	0.0
本月末常用労働者数(千人)	48,059	2.0	8,057	0.6
パートタイム労働者比率(%)	30.59	※0.79	14.20	※0.69
入職率(%)	1.88	※△0.02	1.11	※0.11
離職率(%)	1.78	※0.02	1.14	※△0.07

注 ※は差を示す。

Ⅱ 事業所規模 30 人以上

1 賃金の動き

現金給与総額…………… 368,790 円
 ○対前月比…………… 22.9%の減
 ○対前年同月比…………… 5.9%の増
 きまって支給する給与…………… 266,460 円
 ○対前月比…………… 0.8%の減
 ○対前年同月比…………… 2.5%の増
 特別に支払われた給与…………… 102,330 円
 ○対前月差…………… 107,137 円の減
 ○対前年同月差…………… 14,575 円の増

2 労働時間の動き

出勤日数…………… 19.0 日
 ○対前月差…………… 0.1 日の増
 ○対前年同月差…………… 0.1 日の増
 総実労働時間…………… 147.5 時間
 ○対前月比…………… 0.2%の増
 ○対前年同月比…………… 0.5%の増
 所定外労働時間…………… 12.0 時間
 ○対前月比…………… 2.4%の減
 ○対前年同月比…………… 6.0%の減

第3表 平均現金給与額・出勤日数・労働時間（規模 30 人以上）

産 業 別	総 数				男			女	
	現金給与総額	きまって支給する給与	所定内給与	特別に支払われた給与	現金給与総額	きまって支給する給与	特別に支払われた給与	現金給与総額	きまって支給する給与
TL 調査 産 業 計	368,790	266,460	244,387	102,330	465,775	330,838	134,937	251,121	188,353
D 建 設 業	359,829	359,623	315,563	206	368,695	368,477	218	212,475	212,475
E 製 造 業	509,052	328,738	293,163	180,314	601,654	377,984	223,670	270,766	202,017
F 電気・ガス・熱供給・水道業	533,271	515,004	442,582	18,267	544,301	526,407	17,894	399,135	376,324
G 情報 通 信	358,069	288,272	260,528	69,797	395,333	322,409	72,924	303,260	238,062
H 運輸 業, 郵便 業	337,484	252,601	211,953	84,883	377,224	280,000	97,224	194,695	154,153
I 卸 売 業, 小 売 業	340,055	202,187	186,638	137,868	518,224	282,095	236,129	178,269	129,627
J 金融 業, 保 険 業	387,065	315,202	294,837	71,863	438,887	374,191	64,696	327,546	247,450
K 不動産 業, 物 品 賃 貸 業	288,672	271,767	252,505	16,905	349,081	323,165	25,916	214,387	208,562
L 学術研究, 専門・技術サービス業	368,365	349,615	330,578	18,750	432,707	416,220	16,487	256,302	233,610
M 宿泊 業, 飲 食 サービス 業	143,586	129,290	118,482	14,296	194,706	171,074	23,632	101,032	94,508
N 生活関連サービス業, 娯楽業	222,986	181,615	171,140	41,371	309,863	247,177	62,686	139,628	118,708
O 教育, 学 習 支 援 業	479,172	334,926	329,237	144,246	525,835	387,504	138,331	420,335	268,630
P 医 療, 福 祉	362,945	276,421	257,545	86,524	456,260	369,995	86,265	324,817	238,187
Q 複 合 サービス 事 業	505,433	269,813	248,964	235,620	583,364	307,346	276,018	359,462	199,510
R サービス業(他に分類されないもの)	229,086	209,155	193,599	19,931	290,284	263,617	26,667	157,060	145,057
E09.10 食 料 品 ・ た ば こ	304,556	240,758	211,239	63,798	413,293	313,240	100,053	183,650	160,164
E 1 1 織 維 工 業	299,900	271,628	257,061	28,272	326,702	299,088	27,614	265,068	235,941
E 1 2 木 材 ・ 木 製 品	X	X	X	X	X	X	X	X	X
E 1 3 家 具 ・ 装 備 品	X	X	X	X	X	X	X	X	X
E 1 4 パ ル プ ・ 紙	X	X	X	X	X	X	X	X	X
E 1 5 印 刷 ・ 同 関 連 業	443,324	361,229	330,444	82,095	485,871	399,965	85,906	276,188	209,065
E16.17 化 学 ・ 石 油 ・ 石 炭	720,570	321,150	295,218	399,420	904,210	373,812	530,398	350,648	215,068
E 1 8 プ ラ ス チ ッ ク 製 品	300,894	251,000	224,289	49,894	378,045	307,738	70,307	149,938	139,983
E 1 9 ゴ ム 製 品	X	X	X	X	X	X	X	X	X
E 2 1 窯 業 ・ 土 石 製 品	851,264	362,568	326,323	488,696	887,800	374,116	513,684	474,173	243,379
E 2 2 鉄 鋼 業	355,966	329,133	271,404	26,833	368,540	343,735	24,805	267,639	226,568
E 2 3 非 鉄 金 属 製 造 業	352,397	298,407	277,607	53,990	382,378	323,368	59,010	243,543	207,778
E 2 4 金 属 製 品 製 造 業	350,587	257,595	226,961	92,992	419,669	306,327	113,342	234,512	175,714
E 2 5 は ん 用 機 械 器 具	546,372	348,220	313,671	198,152	607,622	382,063	225,559	281,771	202,019
E 2 6 生 産 用 機 械 器 具	831,946	394,979	340,190	436,967	863,019	408,071	454,948	520,236	263,651
E 2 7 業 務 用 機 械 器 具	456,410	389,342	349,467	67,068	516,234	438,502	77,732	274,752	240,066
E 2 8 電 子 ・ デ バ イ ス	442,304	363,945	334,591	78,359	534,610	435,930	98,680	261,256	222,756
E 2 9 電 気 機 械 器 具	621,988	383,728	341,773	238,260	656,694	407,670	249,024	437,660	256,566
E 3 0 情 報 通 信 機 械 器 具	X	X	X	X	X	X	X	X	X
E 3 1 輸 送 用 機 械 器 具	739,119	359,958	303,770	379,161	783,043	374,588	408,455	405,642	248,890
E32.20 そ の 他 の 製 造 業	X	X	X	X	X	X	X	X	X
I - 1 卸 売 業	647,055	322,127	291,952	324,928	729,894	363,181	366,713	405,253	202,295
I - 2 小 売 業	199,464	147,260	138,408	52,204	313,546	203,687	109,859	137,289	116,507
M 7 5 宿 泊 業	214,886	202,190	186,860	12,696	270,136	253,489	16,647	148,905	140,928
M S M 一 括 分	109,382	94,318	85,679	15,064	146,802	118,733	28,069	83,259	77,274
P 8 3 医 療 業	451,211	340,605	312,853	110,606	545,561	450,509	95,052	407,617	289,825
P S P 一 括 分	217,390	170,578	166,340	46,812	268,061	200,315	67,746	200,742	160,808
R 9 1 職 業 紹 介 ・ 派 遣 業	221,245	217,637	186,577	3,608	288,211	282,731	5,480	157,558	155,730
R 9 2 そ の 他 の 事 業 サービス	175,914	161,244	151,353	14,670	215,806	195,040	20,766	133,674	125,459
R S R 一 括 分	400,904	347,904	330,929	53,000	466,111	409,861	56,250	264,417	218,220

注 集計事業所数が少ない産業は結果の公表ができないため、統計表の表章産業からは除いているが、それぞれの該当数値は、中分類は大分類に、大分

図4 産業、男女別きまって支給する給与

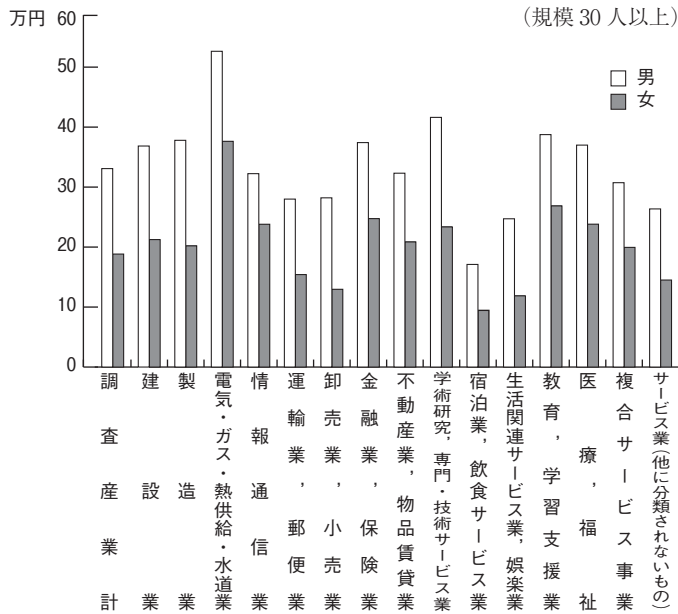
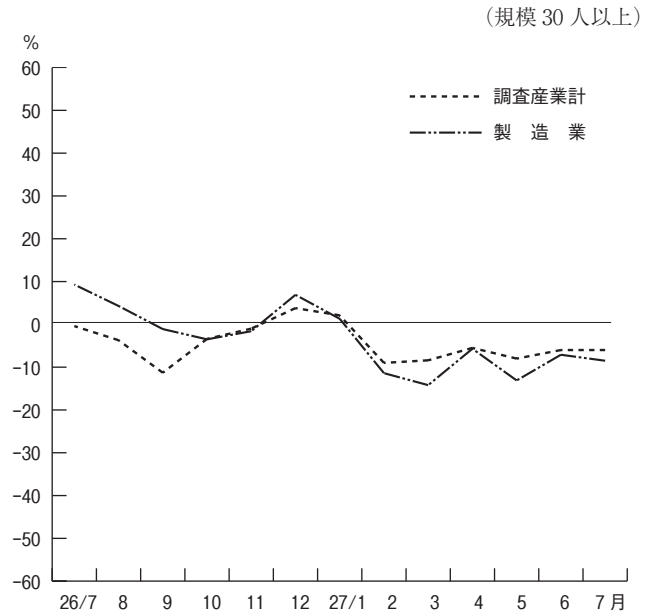


図5 所定外労働時間（対前年同月増減率）の推移



(単位：円、日、時間)

特別に支払われた給与	総 数				男				女				産業別	
	出勤日数	総労働時間	実労働時間	所定内労働時間	所定外労働時間	出勤日数	総労働時間	実労働時間	所定内労働時間	所定外労働時間	出勤日数	総労働時間		実労働時間
62,768	19.0	147.5	135.5	120	19.6	162.2	145.2	17.0	18.3	129.7	123.7	6.0	T L	
-	21.3	176.7	158.2	18.5	21.4	178.2	158.8	19.4	21.0	150.7	148.2	2.5	D	
68,749	20.3	170.1	153.9	16.2	20.6	177.9	158.6	19.3	19.7	150.1	141.8	8.3	E	
22,811	22.2	177.8	160.0	17.8	22.1	179.0	161.4	17.6	22.7	162.2	143.1	19.1	F	
65,198	21.3	171.3	157.3	14.0	21.4	175.4	159.6	15.8	21.0	165.1	153.8	11.3	G	
40,542	20.2	178.8	148.9	29.9	20.5	191.5	155.5	36.0	18.9	133.0	125.2	7.8	H	
48,642	18.9	133.2	122.8	10.4	19.8	155.9	138.5	17.4	18.0	112.6	108.6	4.0	I	
80,096	20.4	165.2	153.6	11.6	20.8	175.8	160.9	14.9	20.0	153.1	145.3	7.8	J	
5,825	20.4	159.0	149.4	9.6	21.6	171.8	162.1	9.7	19.0	143.3	133.8	9.5	K	
22,692	20.4	160.4	153.3	7.1	20.8	166.1	157.3	8.8	19.7	150.7	146.4	4.3	L	
6,524	15.6	105.8	99.7	6.1	16.3	122.2	113.7	8.5	15.1	92.1	88.0	4.1	M	
20,920	17.4	128.4	121.1	7.3	18.0	142.1	131.1	11.0	16.8	115.4	111.5	3.9	N	
151,705	17.3	140.1	125.7	14.4	17.4	142.7	127.3	15.4	17.1	136.7	123.6	13.1	O	
86,630	18.9	139.0	134.0	5.0	18.9	141.1	134.4	6.7	18.9	138.2	133.9	4.3	P	
159,952	21.8	175.4	161.9	13.5	22.1	179.5	165.9	13.6	21.3	167.8	154.4	13.4	Q	
12,003	18.4	135.5	126.8	8.7	19.1	147.7	136.1	11.6	17.7	121.1	115.9	5.2	R	
23,486	20.5	163.5	146.7	16.8	21.1	177.8	155.9	21.9	19.9	147.5	136.4	11.1	E0910	
29,127	17.5	145.3	135.1	10.2	15.7	135.2	121.5	13.7	19.9	158.5	152.8	5.7	E 1 1	
X	X	X	X	X	X	X	X	X	X	X	X	X	X	E 1 2
X	X	X	X	X	X	X	X	X	X	X	X	X	X	E 1 3
X	X	X	X	X	X	X	X	X	X	X	X	X	X	E 1 4
67,123	20.7	184.1	167.7	16.4	21.1	191.0	172.1	18.9	19.2	157.0	150.4	6.6	E 1 5	
135,580	20.4	165.0	154.1	10.9	21.1	176.1	161.6	14.5	19.0	142.6	138.8	3.8	E1617	
9,955	20.7	164.3	151.7	12.6	21.2	181.4	164.4	17.0	19.8	130.6	126.8	3.8	E 1 8	
X	X	X	X	X	X	X	X	X	X	X	X	X	X	E 1 9
230,794	20.0	164.5	153.6	10.9	19.9	164.1	153.3	10.8	21.1	168.9	156.2	12.7	E 2 1	
41,071	20.7	172.5	152.7	19.8	20.7	174.1	153.3	20.8	20.5	160.7	147.9	12.8	E 2 2	
35,765	19.6	169.5	155.7	13.8	19.8	174.3	158.9	15.4	18.6	152.0	144.2	7.8	E 2 3	
58,798	21.0	182.8	157.8	25.0	21.3	195.0	159.5	35.5	20.7	162.4	155.1	7.3	E 2 4	
79,752	20.5	178.0	163.6	14.4	20.7	183.7	167.4	16.3	19.5	153.0	146.8	6.2	E 2 5	
256,585	20.9	180.8	158.2	22.6	21.0	182.8	158.9	23.9	20.3	160.8	150.7	10.1	E 2 6	
34,686	20.0	171.4	155.9	15.5	20.3	178.4	161.4	17.0	19.2	150.0	139.2	10.8	E 2 7	
38,500	20.4	164.7	152.3	12.4	20.8	170.2	156.1	14.1	19.6	154.0	144.9	9.1	E 2 8	
181,094	19.9	173.6	156.9	16.7	20.0	176.4	158.2	18.2	19.5	158.8	150.2	8.6	E 2 9	
X	X	X	X	X	X	X	X	X	X	X	X	X	X	E 3 0
156,752	20.6	182.3	161.3	21.0	20.7	186.4	163.6	22.8	20.2	152.1	144.2	7.9	E 3 1	
X	X	X	X	X	X	X	X	X	X	X	X	X	X	E3220
202,958	20.8	170.4	154.2	16.2	21.4	179.0	160.3	18.7	18.9	145.1	136.3	8.8	I - 1	
20,782	18.0	116.2	108.5	7.7	18.3	133.5	117.4	16.1	17.9	106.9	103.7	3.2	I - 2	
7,977	17.9	140.5	130.6	9.9	18.7	155.8	143.6	12.2	16.9	122.2	115.0	7.2	M 7 5	
5,985	14.6	89.1	84.9	4.2	14.8	100.8	94.7	6.1	14.4	80.9	78.0	2.9	M S	
117,792	19.7	148.3	141.9	6.4	19.7	149.2	140.8	8.4	19.7	147.8	142.3	5.5	P 8 3	
39,934	17.6	123.8	121.1	2.7	17.1	124.0	120.8	3.2	17.7	123.6	121.1	2.5	P S	
1,828	17.5	146.7	129.4	17.3	18.2	161.9	135.6	26.3	16.8	132.2	123.5	8.7	R 9 1	
8,215	18.2	124.1	117.1	7.0	18.6	135.2	125.8	9.4	17.7	112.5	108.0	4.5	R 9 2	
46,197	20.1	159.0	154.0	5.0	20.7	166.6	160.7	5.9	18.7	143.0	140.0	3.0	R S	

類は調査産業計に含めて算定している。

3 雇用の動き

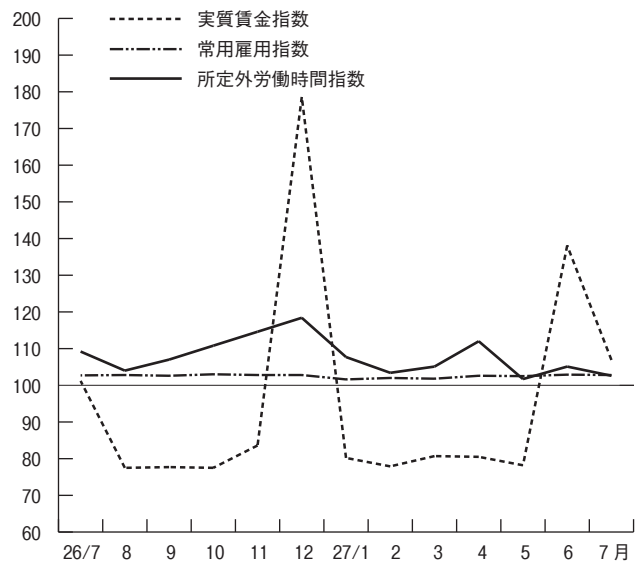
常用労働者数…………… 516,264 人
 ○対前月比…………… 0.1%の減
 ○対前年同月比…………… 0.1%の増
 パートタイム労働者比率…………… 34.2%

労働異動

○ 入 職 率 総数 1.8% (前月 1.8%)
 男 1.5% (〃 1.6%)
 女 2.3% (〃 2.1%)
 ○ 離 職 率 総数 1.6% (前月 1.4%)
 男 1.5% (〃 1.1%)
 女 1.8% (〃 1.7%)

図6 実質賃金指数、常用雇用指数及び所定外労働時間指数の推移

(調査産業計) (平成22年 = 100) (規模30人以上)



第4表 常用労働者数 (規模30人以上)

(単位:人、%)

産 業 別	総 数				男			女		
	本調査期間末 常用労働者数	パートタイム 労働者比率	増加常用 労働者数	減少常用 労働者数	本調査期間末 常用労働者数	増加常用 労働者数	減少常用 労働者数	本調査期間末 常用労働者数	増加常用 労働者数	減少常用 労働者数
TL 調 査 産 業 計	516,264	34.2	9,339	8,366	282,686	4,119	4,225	233,578	5,220	4,141
D 建 設 業	6,856	4.6	115	58	6,483	115	29	373	-	29
E 製 造 業	106,529	14.6	889	1,811	76,658	601	1,381	29,871	288	430
F 電 気・ガ 斯・熱 供 給・水 道 業	4,734	5.9	584	40	4,366	526	40	368	58	-
G 情 報 通 信 業	8,019	0.5	16	46	4,771	-	23	3,248	16	23
H 運 輸 業, 郵 便 業	37,939	21.2	750	461	29,655	484	306	8,284	266	155
I 卸 売 業, 小 売 業	82,985	54.5	1,853	1,534	39,363	604	712	43,622	1,249	822
J 金 融 業, 保 険 業	11,668	15.5	65	90	6,243	46	48	5,425	19	42
K 不 動 産 業, 物 品 賃 貸 業	4,222	19.6	129	71	2,314	30	27	1,908	99	44
L 学 術 研 究, 専 門・技 術 サ ー ビ ス 業	17,603	18.5	168	157	11,200	100	58	6,403	68	99
M 宿 泊 業, 飲 食 サ ー ビ ス 業	35,587	74.9	1,325	1,249	16,120	417	475	19,467	908	774
N 生 活 関 連 サ ー ビ ス 業, 娯 楽 業	17,323	62.2	613	525	8,499	432	356	8,824	181	169
O 教 育, 学 習 支 援 業	46,553	33.1	308	153	25,974	151	42	20,579	157	111
P 医 療, 福 祉 社	90,540	34.2	1,447	1,024	26,199	238	244	64,341	1,209	780
Q 複 合 サ ー ビ ス 事 業	1,515	8.7	44	2	975	2	-	540	42	2
R サ ー ビ ス 業 (他 に 分 類 さ れ な い も の)	44,191	39.6	1,033	1,145	23,866	373	484	20,325	660	661
E09,10 食 料 品・た ば こ	17,086	46.9	336	396	9,009	208	213	8,077	128	183
E11 織 維 工 業	4,780	3.5	27	40	2,691	1	29	2,089	26	11
E12 木 材・木 製 品	X	X	X	X	X	X	X	X	X	X
E13 家 具・装 備 品	X	X	X	X	X	X	X	X	X	X
E14 パ ル プ・紙	X	X	X	X	X	X	X	X	X	X
E15 印 刷・同 関 連 業	3,217	10.0	71	24	2,571	69	18	646	2	6
E16,17 化 学, 石 油・石 炭	5,446	16.4	15	26	3,641	10	14	1,805	5	12
E18 プ ラ ス チ ッ ク 製 品	4,553	29.1	18	48	3,022	15	17	1,531	3	31
E19 ゴ ム 製 品	X	X	X	X	X	X	X	X	X	X
E21 窯 業・土 石 製 品	2,164	3.2	9	17	1,971	3	14	193	6	3
E22 鉄 鋼 製 造 業	1,353	5.7	-	6	1,187	-	-	166	-	6
E23 非 鉄 金 属 製 造 業	1,397	18.3	9	12	1,098	9	6	299	-	6
E24 金 属 製 品 製 造 業	3,876	11.3	14	32	2,438	14	9	1,438	-	23
E25 は ん 機 械 器 具	3,399	15.6	12	29	2,765	12	16	634	-	13
E26 生 産 用 機 械 器 具	11,583	2.9	-	552	10,521	-	526	1,062	-	26
E27 業 務 用 機 械 器 具	9,363	9.7	98	45	7,038	66	37	2,325	32	8
E28 電 子・デ バ イ ス	12,131	3.9	117	168	8,042	66	85	4,089	51	83
E29 電 気 機 械 器 具	7,596	2.5	21	39	6,391	20	38	1,205	1	1
E30 情 報 通 信 機 械 器 具	X	X	X	X	X	X	X	X	X	X
E31 輸 送 用 機 械 器 具	8,450	3.9	64	271	7,458	61	261	992	3	10
E32,20 そ の 他 の 製 造	X	X	X	X	X	X	X	X	X	X
I-1 卸 売 業	25,895	13.6	234	476	19,268	136	355	6,627	98	121
I-2 小 売 業	57,090	73.1	1,619	1,058	20,095	468	357	36,995	1,151	701
M75 宿 泊 業	11,503	44.2	378	422	6,265	180	195	5,238	198	227
M S M 一 括 分	24,084	89.5	947	827	9,855	237	280	14,229	710	547
P83 医 療 業	56,347	22.2	986	753	17,793	190	144	38,554	796	609
P S P 一 括 分	34,193	53.9	461	271	8,406	48	100	25,787	413	171
R91 職 業 紹 介・派 遣 業	8,880	17.7	297	428	4,322	130	207	4,558	167	221
R92 そ の 他 の 事 業 サ ー ビ ス	26,668	55.0	720	678	13,699	227	238	12,969	493	440
R S R 一 括 分	8,643	14.4	16	39	5,845	16	39	2,798	-	-

注1 集計事業所数が少ない産業は結果の公表ができないため、統計表の表章産業からは除いているが、それぞれの該当数値は、中分類は大分類に、大分類は調査産業計に含めて算定している。

2 増加(減少)常用労働者とは、採用(解雇・退職)者、転勤者、無給・病欠者の復職(休職)等のことである。

4 指数
(その1)

規模30人以上(平成22年=100)

年 月	名目賃金指数						労働時間指数			
	現金給与総額		きまって支給する給与		所定内給与		総実労働時間		所定内労働時間	
	調査産業計	製造業	調査産業計	製造業	調査産業計	製造業	調査産業計	製造業	調査産業計	製造業
平成22年平均	100.0	100.0	100.0	100.0	100.0	100.0	100.0	100.0	100.0	100.0
23	96.3	102.2	96.3	101.3	96.4	101.7	99.3	98.9	99.1	98.7
24	93.5	101.3	95.8	101.0	96.1	100.6	98.0	101.0	97.3	100.9
25	95.0	103.3	96.5	102.3	96.6	101.8	97.6	101.7	96.2	101.2
26	98.0	106.5	98.4	103.8	98.3	102.4	96.8	102.4	95.5	101.3
平成26年7月	106.1	137.0	97.9	103.8	98.1	102.1	100.0	107.5	99.2	106.7
8	81.4	83.4	98.6	103.6	99.0	102.3	95.3	99.4	94.5	98.3
9	82.0	86.7	99.0	104.2	98.8	102.9	95.0	100.8	93.9	99.5
10	81.5	84.9	99.0	104.4	98.9	103.1	98.9	103.9	97.8	103.4
11	87.4	84.3	100.6	104.6	100.0	103.2	98.3	106.7	96.9	105.9
12	187.2	219.4	102.8	105.2	101.8	103.2	97.9	104.6	96.0	102.7
27年1月	83.7	82.4	99.4	101.8	98.9	101.5	92.0	92.1	90.6	91.2
2	81.3	82.9	99.8	103.1	99.6	101.9	95.3	100.6	94.6	100.1
3	84.6	85.8	99.8	102.7	100.1	102.6	96.2	99.1	95.4	98.9
4	84.7	86.2	101.9	104.9	101.6	103.9	101.0	106.1	100.0	106.1
5	82.6	83.7	99.8	102.4	99.9	102.2	93.1	94.0	92.4	94.0
6	145.7	167.6	101.1	104.8	101.5	104.0	100.3	102.7	99.9	102.8
7	112.4	129.0	100.3	104.5	100.8	103.3	100.5	106.2	100.4	106.4

(その2)

年 月	労働時間指数		常用雇用指数		実質賃金指数			
	所定外労働時間				現金給与総額		きまって支給する給与	
	調査産業計	製造業	調査産業計	製造業	調査産業計	製造業	調査産業計	製造業
平成22年平均	100.0	100.0	100.0	100.0	100.0	100.0	100.0	100.0
23	100.9	100.5	100.2	100.4	96.3	102.2	96.3	101.3
24	106.2	102.0	103.4	101.3	93.6	101.4	95.9	101.1
25	113.4	106.4	103.2	100.1	94.4	102.7	95.9	101.7
26	111.6	112.2	102.7	99.2	94.1	102.3	94.5	99.7
平成26年7月	109.2	114.2	102.7	99.2	101.2	130.7	93.4	99.0
8	104.0	109.7	102.8	99.1	77.5	79.4	93.9	98.7
9	107.0	112.9	102.6	98.1	77.7	82.2	93.8	98.8
10	110.8	107.7	103.0	98.2	77.5	80.8	94.2	99.3
11	114.6	114.2	102.8	97.9	83.6	80.6	96.2	100.0
12	118.4	121.3	102.8	98.5	178.6	209.4	98.1	100.4
27年1月	107.7	100.0	101.6	92.0	80.2	78.9	95.2	97.5
2	103.4	105.2	102.0	94.1	77.9	79.4	95.6	98.8
3	105.1	101.3	101.8	95.2	80.7	81.9	95.2	98.0
4	112.0	106.5	102.6	96.7	80.5	81.9	96.9	99.7
5	101.7	94.2	102.5	96.7	78.2	79.3	94.5	97.0
6	105.1	101.9	102.9	96.9	138.1	158.9	95.8	99.3
7	102.6	104.5	102.8	96.0	106.9	122.7	95.4	99.4

注 実質賃金指数=名目賃金指数÷消費者物価指数(持家の帰属家賃を除く総合)×100

全国平均(27年7月分)

厚生労働省大臣官房統計情報部公表結果から 規模30人以上

項 目	調査産業計		製造業	
	実数	対前年同月増減率(%)	実数	対前年同月増減率(%)
現金給与総額(円)	421,387	1.0	579,628	1.0
きまって支給する給与(円)	289,412	0.6	321,893	0.4
所定内給与(円)	264,546	0.7	283,730	0.1
特別に支払われた給与(円)	131,975	2.0	257,735	2.1
出勤日数(日)	19.8	※0.0	20.5	※0.1
総実労働時間(時間)	155.5	0.1	173.6	0.9
所定内労働時間(時間)	142.8	0.2	156.1	1.1
所定外労働時間(時間)	12.7	△0.5	17.5	△0.4
本月末常用労働者数(千人)	27,733	1.0	6,036	0.3
パートタイム労働者比率(%)	25.66	※0.94	11.55	※1.21
入職率(%)	1.76	※0.03	1.03	※0.11
離職率(%)	1.72	※△0.02	1.09	※△0.15

注 ※は差を示す。

Ⅲ 就業形態別数表

(注) 一般労働者とは、常用労働者のうち、パートタイム労働者を除いたものをいう。

第5表 平均現金給与額（規模5人以上）

(単位：円)

産 業	一 般 労 働 者				パートタイム労働者			
	現金給与 総 額	きまって支 給する給与	所定内給与	特別に支払 われた給与	現金給与 総 額	きまって支 給する給与	所定内給与	特別に支払 われた給与
T L 調 査 産 業 計	464,938	329,810	304,028	135,128	95,107	90,564	88,254	4,543
E 製 造 業	524,233	336,848	303,765	187,385	119,978	113,859	109,372	6,119
I 卸売業, 小売業	522,127	304,524	284,408	217,603	92,673	88,569	86,683	4,104
P 医療, 福祉	451,174	333,749	310,381	117,425	121,670	107,532	105,938	14,138

第6表 平均出勤日数・労働時間（規模5人以上）

(単位：日、時間)

産 業	一 般 労 働 者				パートタイム労働者			
	出勤日数	総 実 労働時間	所定内 労働時間	所定外 労働時間	出勤日数	総 実 労働時間	所定内 労働時間	所定外 労働時間
T L 調 査 産 業 計	21.2	177.8	162.9	14.9	14.7	85.2	83.1	2.1
E 製 造 業	20.6	176.1	160.2	15.9	17.8	116.6	113.0	3.6
I 卸売業, 小売業	21.5	180.7	166.0	14.7	16.2	93.8	91.7	2.1
P 医療, 福祉	21.1	164.3	157.6	6.7	14.5	81.9	80.9	1.0

第7表 労働者数（規模5人以上）

(単位：人)

産 業	一般労働者			パートタイム労働者		
	本調査期間 末労働者数	増 加 労働者数	減 少 労働者数	本調査期間 末労働者数	増 加 労働者数	減 少 労働者数
T L 調 査 産 業 計	549,451	4,745	5,890	315,704	9,718	9,021
E 製 造 業	127,715	628	1,643	25,288	533	473
I 卸売業, 小売業	82,219	522	1,135	87,146	2,734	2,408
P 医療, 福祉	84,029	895	984	48,185	955	329

全国平均(27年7月分)

厚生労働省大臣官房統計情報部公表結果から 規模5人以上

項 目	調 査 産 業 計			
	一 般 労 働 者		パートタイム労働者	
	実 数	対前年同月増減率(%)	実 数	対前年同月増減率(%)
現 金 給 与 総 額 (円)	485,312	1.3	102,666	0.7
きまって支給する給与 (円)	331,311	0.8	97,463	1.1
所 定 内 給 与 (円)	304,771	0.8	94,029	1.0
特別に支払われた給与 (円)	154,001	2.7	5,203	△ 5.4
出 勤 日 数 (日)	21.2	※ 0.1	15.7	※△ 0.2
総 実 労 働 時 間 (時間)	176.5	0.4	90.6	△ 1.1
所 定 内 労 働 時 間 (時間)	162.1	0.4	87.8	△ 1.1
所 定 外 労 働 時 間 (時間)	14.4	△ 0.4	2.8	△ 0.7
本 月 末 常 用 労 働 者 数 (千人)	33,359	0.9	14,700	4.7
入 職 率 (%)	1.26	※ 0.00	3.28	※△ 0.15
離 職 率 (%)	1.38	※ 0.01	2.67	※△ 0.03

注 ※は差を示す。

第8表 平均現金給与額（規模30人以上）

（単位：円）

産 業	一 般 労 働 者				パートタイム労働者			
	現金給与 総 額	きまって支 給する給与	所定内給与	特別に支払 われた給与	現金給与 総 額	きまって支 給する給与	所定内給与	特別に支払 われた給与
T L 調 査 産 業 計	506,332	353,346	321,362	152,986	102,576	98,292	95,400	4,284
E 製 造 業	572,713	362,805	322,428	209,908	132,892	127,441	120,242	5,451
I 卸売業, 小売業	628,516	335,632	303,776	292,884	96,680	89,599	87,808	7,081
P 医療, 福祉	485,654	358,004	330,477	127,650	124,769	118,070	115,987	6,699

第9表 平均出勤日数・労働時間（規模30人以上）

（単位：日、時間）

産 業	一 般 労 働 者				パートタイム労働者			
	出勤日数	総 実 労働時間	所定内 労働時間	所定外 労働時間	出勤日数	総 実 労働時間	所定内 労働時間	所定外 労働時間
T L 調 査 産 業 計	20.9	177.6	160.7	16.9	15.3	89.4	86.7	2.7
E 製 造 業	20.5	177.4	159.4	18.0	18.9	127.3	121.5	5.8
I 卸売業, 小売業	21.1	179.7	160.1	19.6	17.1	94.0	91.4	2.6
P 医療, 福祉	21.1	165.4	158.4	7.0	14.7	87.8	86.6	1.2

第10表 労働者数（規模30人以上）

（単位：人）

産 業	一般労働者			パートタイム労働者		
	本調査期間 末労働者数	増 加 労働者数	減 少 労働者数	本調査期間 末労働者数	増 加 労働者数	減 少 労働者数
T L 調 査 産 業 計	339,524	3,781	4,426	176,740	5,558	3,940
E 製 造 業	91,011	529	1,464	15,518	360	347
I 卸売業, 小売業	37,744	450	765	45,241	1,403	769
P 医療, 福祉	59,584	685	745	30,956	762	279

全国平均（27年7月分）

厚生労働省大臣官房統計情報部公表結果から 規模30人以上

項 目	調 査 産 業 計			
	一 般 労 働 者		パートタイム労働者	
	実 数	対前年同月増減率(%)	実 数	対前年同月増減率(%)
現 金 給 与 総 額 (円)	527,604	1.7	112,862	0.3
きまって支給する給与 (円)	352,413	1.0	106,413	0.1
所 定 内 給 与 (円)	320,518	1.0	101,962	0.1
特別に支払われた給与 (円)	175,191	2.9	6,449	2.2
出 勤 日 数 (日)	20.9	※ 0.1	16.4	※△ 0.1
総 実 労 働 時 間 (時間)	176.0	0.6	96.1	△ 1.1
所 定 内 労 働 時 間 (時間)	160.1	0.7	92.6	△ 1.0
所 定 外 労 働 時 間 (時間)	15.9	0.4	3.5	△ 5.4
本 月 末 常 用 労 働 者 数 (千人)	20,616	△ 0.3	7,117	4.8
入 職 率 (%)	1.31	※ 0.01	3.05	※△ 0.02
離 職 率 (%)	1.42	※△ 0.05	2.60	※ 0.05

注 ※は差を示す。

物価と家計の動き

京都市消費者物価指数 平成 27 年 9 月速報

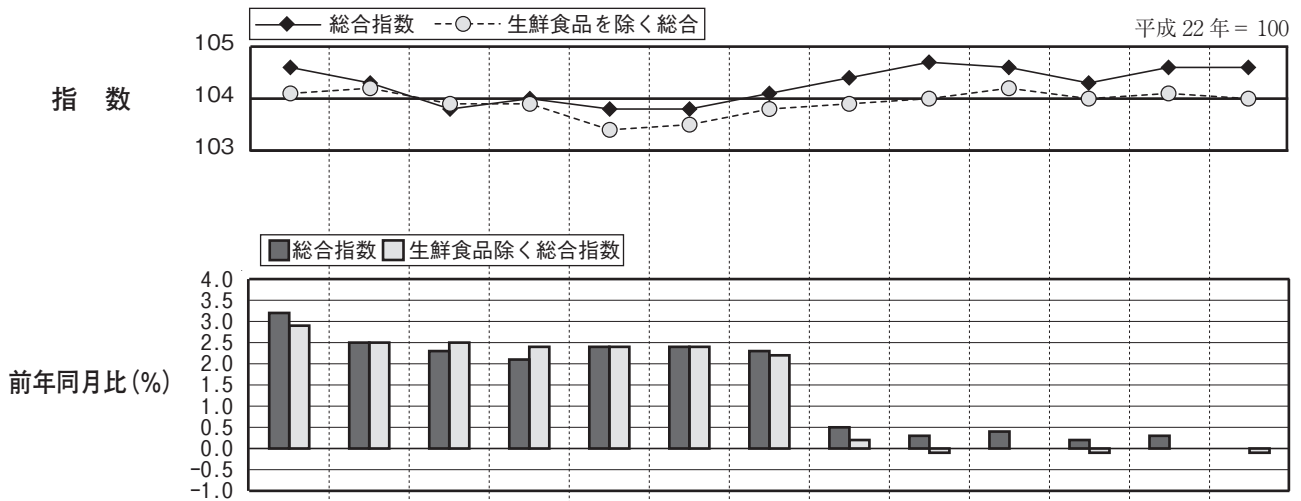
平成 22 年 (= 100) 基準

- 総合指数は 104.6 前月比変わらず 前年同月比変わらず —
- 生鮮食品を除く総合は 104.0 前月比 0.1% の下落 前年同月比 0.1% の下落 —

概況

- 1 総合指数 104.6 となり、前月比は変わらず、前年同月比は変わりませんでした。
- 2 生鮮食品を除く総合指数 104.0 となり、前月比は 0.1% 下落、前年同月比は 0.1% 下落しました。
- 3 前月からの動き
(上昇したもの)
被服及び履物 7.2%、食料 0.5%、諸雑費 0.4%
(下落したもの)
教養娯楽△1.9%、光熱・水道△1.6%、交通・通信△0.7%、家具・家事用品△0.5%、保健医療△0.1%
- 4 前年同月との比較
(上昇したもの)
食料 0.8%、教養娯楽 1.8%、諸雑費 1.9%、住居 0.2%、保健医療 1.1%、教育 0.9%、被服及び履物 0.4%、家具・家事用品 0.4%
(下落したもの)
光熱・水道△6.3%、交通・通信△1.7%

5 総合指数の推移



年 月	平成 26 年				平成 27 年								
	9 月	10 月	11 月	12 月	1 月	2 月	3 月	4 月	5 月	6 月	7 月	8 月	9 月
総合指数	104.6	104.3	103.8	104.0	103.8	103.8	104.1	104.4	104.7	104.6	104.3	104.6	104.6
前月比 (%)	0.4	△0.3	△0.4	0.2	△0.2	0.0	0.3	0.3	0.3	△0.1	△0.3	0.3	0.0
前年同月比 (%)	3.2	2.5	2.3	2.1	2.4	2.4	2.3	0.5	0.3	0.4	0.2	0.3	0.0
生鮮食品を除く総合指数	104.1	104.2	103.9	103.9	103.4	103.5	103.8	103.9	104.0	104.2	104.0	104.1	104.0
前月比 (%)	0.1	0.1	△0.3	0.1	△0.5	0.1	0.2	0.1	0.1	0.1	△0.2	0.1	△0.1
前年同月比 (%)	2.9	2.5	2.5	2.4	2.4	2.4	2.2	0.2	△0.1	0.0	△0.1	0.0	△0.1

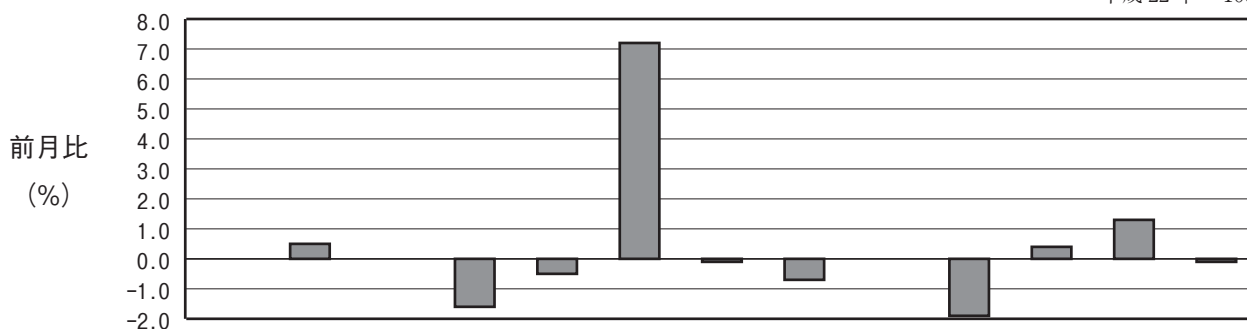
27 年 9 月は速報値

- (注 1) 総務省統計局『小売物価統計調査』の調査票情報を独自集計したものです。
- (注 2) 当月分の数値は、当月中旬調査に基づき府独自に集計した速報値であり、後日総務省統計局から発表される確報値と異なることがあります。
- (注 3) 費目・品目の配列は、寄与度（総合指数の上昇率に対する影響度）の大きいものから順になっています。なお、本資料の寄与度は実際の寄与度に 100 を乗じた数値です。
- (注 4) 前月比及び前年同月比は端数処理前の指数値を用いて計算しているため、公表された指数値を用いて計算した値とは一致しない場合があります。

費目別

1 前月からの動き

平成22年 = 100



費目	総合	食料	住居	光熱・水道	家具・家事用品	被服及び履物	保健医療	交通・通信	教育	教養娯楽	諸雑費	生鮮食品	生鮮食品を除く総合
指数	104.6	107.1	100.6	114.8	92.5	108.0	101.0	103.3	101.9	102.6	111.2	117.9	104.0
前月比 (%)	0.0	0.5	0.0	△1.6	△0.5	7.2	△0.1	△0.7	0.0	△1.9	0.4	1.3	△0.1
寄与度	-	12.80	△0.52	△12.69	△1.45	28.81	△0.53	△7.75	0.00	△20.81	2.45	6.14	△5.82

今月の生鮮食品

生鮮魚介	△2.9%	(値上がり) さばなど (値下がり) さけ、ぶり、かれいなど
生鮮野菜	5.0%	(値上がり) トマト、きゅうり、ブロッコリーなど (値下がり) ジャがいも、たまねぎ、れんこんなど
生鮮果物	0.1%	(値上がり) みかん(出回り) など (値下がり) バナナなど

上昇した主なもの

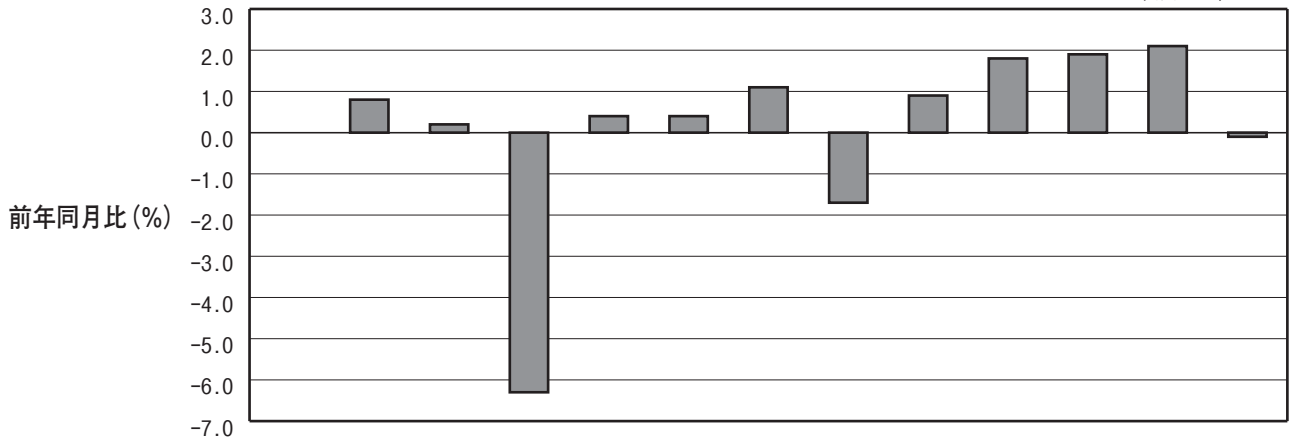
(10大費目)	(中分類)	(品目)
被服及び履物	洋服	9.0% 婦人上着(出回り)、婦人スラックス(冬物・出回り)、スカート(秋冬物・出回り)など
	シャツ・セーター類	13.5% 男子セーター(出回り)、婦人セーター(長袖・出回り)など
	他の被服類	6.1% ネクタイなど
食料	生鮮野菜(再掲)	5.0% トマト、きゅうり、ブロッコリーなど
	菓子類	2.3% チョコレート、ゼリー、ケーキなど
	飲料	1.4% コーヒー飲料など
諸雑費	理美容用品	1.3% 化粧水、電気かみそり、シャンプーなど

下落した主なもの

(10大費目)	(中分類)	(品目)
教養娯楽	教養娯楽サービス	△3.5% 外国パック旅行、宿泊料など
光熱・水道	ガス代	△3.9% 都市ガス代
	電気代	△1.3% 電気代
交通・通信	交通	△1.7% 航空運賃、料金(JR, 新幹線)、料金(JR, 在来線)
	自動車等関係費	△0.7% ガソリンなど
家具・家事用品	家事用消耗品	△1.3% 台所用洗剤など

2 前年同月との比較

平成 22 年 = 100



費目	総合	食料	住居	光熱・水道	家具・家事用品	被服及び履物	保健医療	交通・通信	教育	教養娯楽	諸雑費	生食	鮮食品を除く	生鮮食品を総
指数	104.6	107.1	100.6	114.8	92.5	108.0	101.0	103.3	101.9	102.6	111.2	117.9	104.0	
前年同月比 (%)	0.0	0.8	0.2	△ 6.3	0.4	0.4	1.1	△ 1.7	0.9	1.8	1.9	2.1	△ 0.1	
寄与度	-	21.01	4.68	△ 51.22	1.12	1.86	4.59	△ 18.48	3.85	19.33	12.14	9.96	△ 11.07	

上昇した主なもの

(10 大費目)	(中分類)	(品目)
食料	生鮮果物	17.4% みかん（出回り）、バナナなど
	外食	2.4% フライドチキン、ハンバーガー、カレーライスなど
	菓子類	4.3% チョコレート、アイスクリーム、ビスケットなど
教養娯楽	教養娯楽用耐久財	11.3% テレビなど
	教養娯楽サービス	0.8% 宿泊料、外国パック旅行、自動車教習料など
諸雑費	他の諸雑費	2.4% 保育所保育料など
	理美容用品	3.9% 化粧水、シャンプー、ヘアコンディショナーなど
	身の回り用品	1.2% ハンドバッグ（輸入品）など
住居	設備修繕・維持	3.7% システムキッチン、給湯機、火災保険料など
保健医療	医薬品・健康保持用摂取品	2.1% 胃腸薬など
	保健医療サービス	0.8% 診療代など
教育	授業料等	0.8% 公立高校授業料など
	補習教育	1.2% 補習教育（中学校）など
被服及び履物	洋服	2.5% 婦人スラックス（冬物・出回り）、婦人上着（出回り）など
家具・家事用品	家庭用耐久財	6.3% 食堂セットなど

下落した主なもの

(10 大費目)	(中分類)	(品目)
光熱・水道	ガス代	△ 14.0% 都市ガス代など
	電気代	△ 3.5% 電気代
	他の光熱	△ 20.3% 灯油
交通・通信	自動車等関係費	△ 4.7% ガソリンなど

第1表 京都市中分類指数

平成22年 = 100

項目	京都市 (速報) 27年9月			京都市 (確報) 27年8月			全国 (確報) 27年8月		
	指数	前月比 (%)	前年同月比 (%)	指数	前月比 (%)	前年同月比 (%)	指数	前月比 (%)	前年同月比 (%)
総合	104.6	0.0	0.0	104.6	0.3	0.3	103.9	0.2	0.2
食料	107.1	0.5	0.8	106.6	0.7	1.7	107.1	0.8	2.7
穀類	99.9	△0.6	△5.1	100.5	0.0	△4.6	99.4	△0.1	△1.8
魚介類	116.9	△1.8	△0.9	119.0	1.5	0.1	118.6	3.0	1.8
肉類	103.9	0.2	△2.2	103.7	△1.3	△2.2	112.1	0.0	3.1
乳卵類	106.4	1.2	2.1	105.1	0.1	2.3	107.0	0.1	3.9
野菜・海藻	111.9	3.4	△1.0	108.3	3.8	9.3	107.4	1.6	8.2
果物	113.0	△0.6	15.3	113.7	2.8	7.6	115.0	5.8	10.1
油脂・調味料	100.2	△1.0	△2.9	101.2	△0.2	△1.8	101.8	0.2	0.7
菓子類	108.5	2.3	4.3	106.0	0.4	2.7	107.9	0.8	4.0
調理食品	111.4	△0.5	2.0	111.9	1.3	1.3	109.3	0.4	2.0
飲料	98.1	1.4	3.3	96.7	△0.6	3.9	98.9	△0.3	1.4
酒類	100.5	1.3	△0.2	99.2	△1.7	△1.2	98.1	△0.3	△0.8
外食	106.3	0.1	2.4	106.2	0.2	2.5	105.7	0.1	1.8
住居	100.6	0.0	0.2	100.6	0.0	0.2	99.1	0.0	0.0
家賃	100.2	0.0	△0.1	100.1	0.0	△0.2	98.3	0.0	△0.3
設備修繕・維持	104.4	△0.3	3.7	104.7	0.3	4.1	104.3	0.1	1.5
光熱	114.8	△1.6	△6.3	116.7	△1.6	△5.0	114.4	△1.4	△5.9
電気代	124.7	△1.3	△3.5	126.3	△1.3	△2.5	122.2	△1.7	△5.1
ガス代	105.8	△3.9	△14.0	110.0	△3.7	△10.9	110.8	△1.9	△6.4
他の光熱	114.4	0.0	△20.3	114.4	0.0	△20.3	108.7	△1.9	△23.0
上下水道料	107.7	0.0	0.0	107.7	0.0	0.0	104.8	0.0	0.2
家具	92.5	△0.5	0.4	93.0	0.0	1.1	94.5	△0.3	1.6
家庭用耐久財	78.7	0.8	6.3	78.0	1.3	3.9	78.0	△1.3	2.0
室内装備品	85.8	0.0	△3.2	85.8	△1.6	△3.1	93.7	0.0	△0.5
寝具類	106.4	△3.6	2.2	110.4	0.2	13.6	107.6	△0.3	2.7
家事雑貨	103.1	△0.5	△1.4	103.6	△0.4	△1.5	108.1	0.1	1.8
家事用消耗品	96.9	△1.3	△3.3	98.2	△0.9	△1.7	101.4	0.2	2.0
家事サービス	102.7	0.0	△0.4	102.7	0.0	△0.4	100.9	0.0	△0.6
被服及び履物	108.0	7.2	0.4	100.7	△1.0	0.7	101.0	△1.4	1.7
衣料	108.4	8.5	2.7	99.9	△0.2	2.3	100.0	△1.4	0.8
和服	113.7	0.0	5.5	113.7	4.1	4.2	103.6	0.1	△0.7
洋服	108.1	9.0	2.5	99.1	△0.5	2.2	99.8	△1.5	0.9
シャツ・セーター・下着類	112.4	9.4	△0.4	102.7	△2.0	△2.5	100.4	△2.7	2.3
シャツ・セーター類	114.3	13.5	△0.9	100.7	△2.8	△4.7	97.6	△4.1	2.2
下着類	107.4	△0.3	1.1	107.7	0.0	3.2	106.3	0.2	2.5
履物類	105.7	1.2	△4.2	104.5	△2.3	4.3	104.8	0.3	4.8
他の被服類	92.8	6.1	△2.2	87.5	△0.7	△1.2	99.3	△0.8	1.0
被服関連サービス	107.5	0.9	1.7	106.6	0.0	0.8	105.6	0.1	0.7
保健医療	101.0	△0.1	1.1	101.2	△0.1	1.3	100.2	△0.1	0.8
医薬品・健康保持用摂取品	102.3	△0.4	2.1	102.7	△0.3	2.4	98.3	△0.2	0.8
保健医療用品・器具	97.0	△0.1	0.4	97.1	△0.2	0.9	98.4	△0.1	1.2
保健医療サービス	102.0	0.0	0.8	102.0	0.0	0.8	101.9	0.0	0.7
交通・通信	103.3	△0.7	△1.7	104.0	△0.1	△1.7	104.4	△0.3	△2.7
交通	106.8	△1.7	0.2	108.7	1.0	0.2	111.5	1.8	0.4
自動車等関係費	104.2	△0.7	△4.7	105.0	△0.8	△4.3	104.8	△1.0	△5.0
通信	99.4	0.0	1.3	99.3	0.0	0.8	99.7	0.0	0.9
教育	101.9	0.0	0.9	101.9	0.0	0.9	102.5	0.0	1.4
授業料等	100.5	0.0	0.8	100.5	0.0	0.7	101.2	0.0	1.8
教科書・学習参考教材	110.1	0.0	1.5	110.1	0.0	1.5	109.9	0.0	1.4
補習教育	104.6	0.0	1.2	104.6	0.0	1.2	105.0	0.0	0.6
教養娯楽	102.6	△1.9	1.8	104.5	2.2	1.6	101.3	1.8	1.6
教養娯楽用耐久財	82.0	2.0	11.3	80.4	0.3	11.1	70.0	△0.6	5.4
教養娯楽用品	101.9	△0.4	△0.4	102.3	△0.9	1.2	105.1	0.9	1.9
書籍・他の印刷物	104.5	△0.1	0.5	104.6	0.1	0.6	104.8	0.2	0.7
教養娯楽サービス	108.3	△3.5	0.8	112.2	3.9	0.2	107.9	2.9	1.0
諸雑費	111.2	0.4	1.9	110.7	0.5	1.6	110.0	0.1	0.8
理美容サービス	102.9	0.0	0.4	102.9	0.0	0.5	102.3	0.1	0.1
理美容用品	100.8	1.3	3.9	99.5	1.5	1.2	102.0	0.0	2.3
身の回り用品	115.1	0.7	1.2	114.3	0.0	2.3	117.1	0.0	3.9
たばこ	131.6	0.0	0.1	131.6	0.0	0.1	131.6	0.0	0.1
他の諸雑費	116.6	0.0	2.4	116.6	0.5	2.6	112.1	0.3	△0.4
生鮮食品	117.9	1.3	2.1	116.4	4.0	7.9	114.9	4.2	7.6
生鮮魚介	124.0	△2.9	△1.2	127.6	2.2	0.1	121.6	5.1	0.8
生鮮野菜	115.7	5.0	△0.6	110.1	5.9	14.6	110.0	2.4	12.4
生鮮果物	113.6	0.1	17.4	113.6	2.7	8.3	114.8	6.1	10.2
生鮮食品を除く総合	104.0	△0.1	△0.1	104.1	0.1	0.0	103.4	0.0	△0.1
生鮮食品を除く食料	105.0	0.3	0.5	104.7	0.0	0.5	105.6	0.1	1.8
持家の帰属家賃を除く総合	105.5	0.0	0.0	105.5	0.3	0.4	104.9	0.2	0.3
持家の帰属家賃を除く住居	101.7	△0.1	1.3	101.8	0.1	1.4	100.9	0.0	0.6
持家の帰属家賃を除く家賃	100.0	0.0	△0.2	99.9	△0.1	△0.3	98.1	0.0	△0.2
持家の帰属家賃及び生鮮食品を除く総合	104.8	△0.1	△0.1	104.9	0.1	0.0	104.4	0.0	△0.1
エネルギー	114.9	△2.2	△9.9	117.5	△2.2	△8.2	113.6	△2.3	△10.5
食料 (酒類を除く) 及びエネルギーを除く総合	102.6	0.1	0.8	102.5	0.3	0.8	101.5	0.3	0.8
教育関係費	102.4	0.0	1.2	102.4	0.0	1.2	102.9	0.0	1.5
教養娯楽関係費	102.5	△2.0	1.5	104.6	2.1	1.4	102.1	2.0	1.5
情報通信関係費	99.0	0.0	0.0	99.0	0.0	0.0	99.6	0.0	0.0

第2表 京都市消費者物価指数の推移

平成22年 = 100

費目	総合			食料			住居			光熱・水道		
	指数		前年比 (%)	指数		前年比 (%)	指数		前年比 (%)	指数		前年比 (%)
平成22年平均	100.0		△ 0.9	100.0		△ 0.7	100.0		△ 1.0	100.0		△ 1.8
23	100.1		0.1	99.8		△ 0.2	100.7		0.7	102.2		2.2
24	100.0		△ 0.1	100.0		0.2	100.5		△ 0.2	105.9		3.6
25	100.6		0.6	100.1		0.2	100.2		△ 0.3	112.4		6.2
26	103.5		2.8	104.2		4.1	100.3		0.1	120.6		7.3
月	指数	前月比 (%)	前年同月比 (%)	指数	前月比 (%)	前年同月比 (%)	指数	前月比 (%)	前年同月比 (%)	指数	前月比 (%)	前年同月比 (%)
平成26年 9月	104.6	0.4	3.2	106.2	1.4	5.3	100.3	0.0	0.2	122.5	△ 0.3	4.6
10	104.3	△ 0.3	2.5	104.9	△ 1.3	3.7	100.3	0.0	0.2	122.1	△ 0.4	4.2
11	103.8	△ 0.4	2.3	104.2	△ 0.7	2.7	100.3	0.0	0.2	121.6	△ 0.4	4.3
12	104.0	0.2	2.1	104.8	0.6	2.4	100.3	0.0	△ 0.1	121.5	△ 0.1	4.6
平成27年 1	103.8	△ 0.2	2.4	105.9	1.0	3.6	100.4	0.2	0.1	120.8	△ 0.6	4.4
2	103.8	0.0	2.4	105.8	△ 0.1	3.7	100.5	0.0	0.1	121.4	0.5	4.8
3	104.1	0.3	2.3	105.5	△ 0.3	3.4	100.5	0.0	0.5	122.2	0.6	4.7
4	104.4	0.3	0.5	106.2	0.7	1.6	100.5	0.0	0.1	121.9	△ 0.2	3.1
5	104.7	0.3	0.3	107.0	0.8	1.9	100.5	0.0	0.1	121.8	△ 0.2	△ 1.1
6	104.6	△ 0.1	0.4	106.7	△ 0.3	1.7	100.7	0.2	0.4	121.4	△ 0.3	△ 1.6
7	104.3	△ 0.3	0.2	105.8	△ 0.8	1.6	100.6	△ 0.1	0.3	118.6	△ 2.3	△ 3.7
8	104.6	0.3	0.3	106.6	0.7	1.7	100.6	0.0	0.2	116.7	△ 1.6	△ 5.0
9P	104.6	0.0	0.0	107.1	0.5	0.8	100.6	0.0	0.2	114.8	△ 1.6	△ 6.3

費目	家具・家事用品			被服及び履物			保健医療			交通・通信		
	指数		前年比 (%)	指数		前年比 (%)	指数		前年比 (%)	指数		前年比 (%)
平成22年平均	100.0		△ 3.9	100.0		△ 0.6	100.0		△ 1.1	100.0		0.9
23	95.6		△ 4.4	101.3		1.3	99.3		△ 0.7	100.9		0.9
24	92.0		△ 3.8	101.8		0.5	98.6		△ 0.8	101.1		0.2
25	90.5		△ 1.6	102.3		0.5	98.5		0.0	102.1		1.0
26	92.8		2.5	104.0		1.7	99.6		1.0	104.6		2.4
月	指数	前月比 (%)	前年同月比 (%)	指数	前月比 (%)	前年同月比 (%)	指数	前月比 (%)	前年同月比 (%)	指数	前月比 (%)	前年同月比 (%)
平成26年 9月	92.1	0.1	1.9	107.5	7.5	1.9	99.9	0.0	1.5	105.1	△ 0.7	2.1
10	93.2	1.3	2.6	108.4	0.8	3.1	100.1	0.2	1.3	105.5	0.3	2.7
11	92.7	△ 0.6	1.6	109.0	0.6	4.1	99.9	△ 0.2	1.5	104.8	△ 0.7	2.2
12	92.0	△ 0.7	1.8	108.0	△ 1.0	3.4	99.7	△ 0.3	1.4	104.6	△ 0.2	2.0
平成27年 1	94.2	2.4	2.9	101.0	△ 6.5	4.4	99.9	0.2	1.7	103.6	△ 1.0	1.1
2	93.9	△ 0.4	3.6	101.4	0.4	3.6	99.9	0.0	1.7	102.7	△ 0.8	0.5
3	93.5	△ 0.4	1.6	104.4	3.1	2.4	100.2	0.3	2.1	103.2	0.5	0.7
4	93.8	0.3	△ 0.7	107.4	2.9	2.1	100.6	0.4	0.3	103.6	0.3	△ 1.4
5	93.2	△ 0.6	△ 1.5	107.3	△ 0.1	1.5	101.3	0.7	1.0	103.7	0.1	△ 1.6
6	93.7	0.6	△ 0.8	106.9	△ 0.4	1.6	101.1	△ 0.2	1.0	103.8	0.0	△ 1.4
7	93.0	△ 0.8	△ 0.8	101.8	△ 4.8	△ 0.2	101.3	0.2	1.1	104.2	0.4	△ 1.5
8	93.0	0.0	1.1	100.7	△ 1.0	0.7	101.2	△ 0.1	1.3	104.0	△ 0.1	△ 1.7
9P	92.5	△ 0.5	0.4	108.0	7.2	0.4	101.0	△ 0.1	1.1	103.3	△ 0.7	△ 1.7

費目	教育			教養娯楽			諸雑費			生鮮食品を除く総合		
	指数		前年比 (%)	指数		前年比 (%)	指数		前年比 (%)	指数		前年比 (%)
平成22年平均	100.0		△ 5.7	100.0		△ 1.2	100.0		1.4	100.0		△ 1.7
23	98.4		△ 1.6	97.4		△ 2.6	103.3		3.3	100.1		0.1
24	98.8		0.3	96.0		△ 1.5	101.7		△ 1.6	99.9		△ 0.1
25	99.1		0.3	95.4		△ 0.6	104.2		2.5	100.6		0.6
26	100.6		1.6	99.2		4.0	108.8		4.4	103.3		2.8
月	指数	前月比 (%)	前年同月比 (%)	指数	前月比 (%)	前年同月比 (%)	指数	前月比 (%)	前年同月比 (%)	指数	前月比 (%)	前年同月比 (%)
平成26年 9月	101.0	0.0	1.8	100.8	△ 2.0	5.1	109.1	0.1	4.5	104.1	0.1	2.9
10	101.0	0.0	1.8	100.3	△ 0.4	3.7	109.2	0.1	2.1	104.2	0.1	2.5
11	101.0	0.0	1.8	99.2	△ 1.1	3.8	108.8	△ 0.3	2.3	103.9	△ 0.3	2.5
12	101.0	0.0	1.8	100.1	0.9	4.1	109.0	0.2	2.3	103.9	0.1	2.4
平成27年 1	101.0	0.0	1.8	98.3	△ 1.8	3.4	109.0	△ 0.1	2.1	103.4	△ 0.5	2.4
2	101.0	0.0	1.8	98.8	0.5	3.4	109.1	0.1	2.3	103.5	0.1	2.4
3	101.2	0.3	1.2	99.9	1.1	4.0	109.0	0.0	1.7	103.8	0.2	2.2
4	101.9	0.6	0.9	98.4	△ 1.5	△ 1.2	110.2	1.1	0.1	103.9	0.1	0.2
5	101.9	0.0	0.9	99.6	1.2	△ 0.2	110.0	△ 0.2	△ 0.2	104.0	0.1	△ 0.1
6	101.9	0.0	0.9	100.0	0.4	0.2	109.7	△ 0.2	△ 0.1	104.2	0.1	0.0
7	101.9	0.0	0.9	102.3	2.3	1.4	110.2	0.4	0.2	104.0	△ 0.2	△ 0.1
8	101.9	0.0	0.9	104.5	2.2	1.6	110.7	0.5	1.6	104.1	0.1	0.0
9P	101.9	0.0	0.9	102.6	△ 1.9	1.8	111.2	0.4	1.9	104.0	△ 0.1	△ 0.1

P：速報値 (注) 前年比は各基準年の公表値とし、基準改定での再計算は行っていない。(斜体部分)

第3表 京都市財・サービス分類指数

平成22年 = 100

財・サービス分類	平成27年			平成27年			平成26年 9月
	9月	前月比 (%)	前年同月比 (%)	8月	前月比 (%)	前年同月比 (%)	
総合	104.6	0.0	0.0	104.6	0.3	0.4	104.6
財	105.8	0.6	△0.7	105.2	0.0	0.2	106.5
生鮮食品を除く財	104.6	0.5	△0.9	104.1	△0.5	△0.6	105.6
農水畜産物	110.7	0.8	△0.4	109.8	2.2	2.7	111.1
生鮮商品	112.6	0.7	0.7	111.8	2.6	4.7	111.8
他の農水畜産物	94.4	1.8	△10.1	92.7	△1.9	△14.3	105.0
米類	94.2	1.9	△10.7	92.4	△2.0	△14.9	105.4
工業製品	102.7	1.0	0.5	101.6	△0.2	0.6	102.2
食料工業製品	105.1	0.2	0.7	104.9	0.2	0.8	104.4
繊維製品	108.0	8.0	1.3	100.0	△1.9	1.1	106.6
石油製品	106.8	△2.2	△17.6	109.2	△2.4	△16.5	129.6
他の工業製品	97.9	0.2	2.6	97.7	0.1	2.8	95.4
電気・都市ガス・水道	116.6	△1.9	△6.4	118.8	△1.8	△4.9	124.6
出版物	104.8	△0.1	0.6	104.8	0.1	0.6	104.2
サービス	103.5	△0.5	0.6	104.1	0.6	0.6	102.9
持家の帰属家賃を除くサービス	105.1	△0.7	1.0	105.9	0.8	0.9	104.1
公共サービス	105.8	△0.3	1.0	106.1	0.3	1.0	104.7
公営・都市再生機構・公社家賃	100.0	0.1	△0.1	99.9	△0.2	△0.2	100.1
家事関連サービス	110.7	0.0	1.0	110.7	0.0	1.1	109.6
医療・福祉関連サービス	104.3	0.0	2.6	104.3	0.4	2.6	101.7
運輸・通信関連サービス	107.0	△1.2	0.1	108.3	0.7	0.1	106.9
教育関連サービス	93.5	0.0	7.3	93.5	0.0	7.3	87.2
教養娯楽関連サービス	101.5	0.0	0.0	101.5	0.0	0.0	101.5
一般サービス	102.8	△0.6	0.5	103.4	0.7	0.4	102.3
外食	106.3	0.1	2.4	106.2	0.2	2.5	103.8
民営家賃	99.9	0.0	△0.3	99.9	0.0	△0.4	100.3
民営家賃（木造）	100.6	0.0	△0.2	100.6	0.0	△0.2	100.8
民営家賃（非木造）	99.8	0.0	△0.4	99.8	0.0	△0.4	100.1
持家の帰属家賃	100.2	0.0	△0.1	100.2	0.0	△0.1	100.3
持家の帰属家賃（木造）	101.0	0.0	0.0	101.0	0.0	0.0	101.0
持家の帰属家賃（非木造）	98.3	0.0	△0.4	98.3	0.0	△0.4	98.7
他のサービス	104.7	△1.4	0.6	106.3	1.6	0.3	104.1
家事関連サービス	104.0	0.1	0.3	103.9	0.0	0.3	103.7
医療・福祉関連サービス	103.5	0.0	2.0	103.5	0.0	2.0	101.4
教育関連サービス	102.2	0.0	0.6	102.2	0.0	0.6	101.5
通信・教養娯楽関連サービス	106.7	△3.0	0.7	110.0	3.4	0.1	106.0
<< 別掲 >>							
耐久消費財	87.7	0.8	7.1	87.0	0.7	6.1	81.9
半耐久消費財	106.7	4.4	0.5	102.3	△1.3	1.2	106.2
非耐久消費財	108.2	△0.2	△1.8	108.4	0.1	△0.7	110.1
公共料金	109.8	△0.9	△1.6	110.8	△0.5	△1.1	111.7

小売物価統計調査報告 平成 27 年 9 月速報

京都市 主要品目小売価格

(単位：円)

費目	品目名(単位)	27年9月 価格	27年8月 価格	26年9月 価格	費目	品目名(単位)	27年9月 価格	27年8月 価格	26年9月 価格
食料	米 (コシヒカリ・5kg入り)	2,079	2,017	2,284	家具・家事用品	灯油 (白灯油・詰め替え売り・店頭売り・18L)	1,618	1,618	2,029
	食パン (1kg)	448	437	477		水道料 (1か月・20m ³)	2,959	2,959	2,959
	即席めん (カップ入り)	150	151	141		電気洗濯機 (全自動洗濯機・インバーター内蔵・容量7.0kg)	85,280	99,140	74,169
	まぐろ (めばち又はきはだ・刺身用・さく・100g)	371	390	367		ルームエアコン (壁掛・71cm・自動清掃・高性能機能付き)	192,505	185,132	187,375
	たいてい (まだい・刺身用・さく・100g)	500	515	555		食堂セット (テーブル1台・いす4脚・ラック付)	69,984	69,984	55,342
	ぶり (切り身・100g)	264	286	283		カーペット (ガク付100を除く化学繊維100・140×200程度)	13,143	13,143	13,882
	えび (輸入・冷凍・100g)	325	340	344		布団 (敷きふとん・敷き地・綿100・巻きたて・150×200・面丈170)	8,095	8,603	8,358
	塩さけ (ぎんざけ・切り身・100g)	174	166	181		皿 (洋・ミト・径23～24cm)	490	490	409
	たらこ (並・100g)	363	363	383		なべ (片手・ステンレス・2.0～2.5L)	1,022	1,022	1,089
	かまぼこ (蒸し・100g)	120	122	122		照明ランプ (環形・3波長形・30W形)	1,109	1,109	1,008
	魚みそ漬 (さわら又はさけ・並・100g)	213	211	190	トイレトパーパー (再生紙・白・55又は60m・12ロール入り)	289	288	281	
	牛肉 (国産品・ロース・100g)	903	925	905	洗濯用洗剤 (合成・液体・詰め替え・袋入り・1.0kgあたり)	288	296	323	
	豚肉 (バラ・黒豚を除く・100g)	231	228	...	振袖 (注文仕立上り・あわせ・絹100)	290,858	290,858	294,963	
	鶏肉 (もも肉・100g)	136	135	141	背広服 (秋冬物・ジグザグ上下・総裏・毛100・百貨店ブランド)	68,040	...	68,040	
	ハム (ロース・100g)	203	201	200	婦人ブレザー (ジグザグ・無地・毛100又は毛50以上と化繊混用)	30,180	...	25,349	
	牛乳 (店頭・紙容器・1000mL入り)	188	188	191	スカート (秋冬物・毛100又は毛50以上と化繊混用)	13,411	...	12,370	
	ヨーグルト (プレーン・1kg)	373	371	366	男児ズボン (長ズボン・綿100又は綿95以上と化繊混用)	1,800	1,710	1,540	
	鶏卵 (L・10個入り)	251	239	228	女児スカート (キョロット含・綿100又は綿と化繊混用)	1,626	1,503	1,532	
	キャベツ (1kg)	227	209	198	男子セーター (プルオーバー・毛100)	7,331	...	4,801	
	ほうれんそう (1kg)	1,103	1,126	1,239	婦人セーター (カデイオン・長袖又は7分袖・毛と化繊混用)	6,415	...	4,056	
	ねぎ (青ねぎ・1kg)	1,435	1,359	1,304	男子靴 (短靴・黒・牛革)	10,044	8,996	16,817	
	じゃがいも (1kg)	397	479	323	婦人靴 (ハンプス・牛革)	5,821	5,821	10,087	
	たまねぎ (1kg)	269	309	280	男子靴下 (綿と化繊混用・無地)	494	465	438	
	きゅうり (1kg)	647	484	722	洗濯代 (背広上下・ドライクリーニング)	956	943	...	
	トマト (1kg)	708	593	733	ドリンク剤 (指定医薬部外品・箱入り・100mL・10本)	987	987	994	
	のり (焼きのり・全形10枚入り)	314	314	321	紙おむつ (乳幼児用・パフ型・L・42～44枚入り・10枚あたり)	309	308	311	
	豆腐 (木綿・1kg)	234	226	248	眼鏡 (プラスチック・近視用・樹脂フレーム)	14,662	14,662	...	
キムチ (はくさい・1kg)	951	968	911	タクシー代 (初乗運賃)	616	616	592		
みかん (1kg)	1,299	...	596	自転車 (26型・3段変速)	36,843	36,843	36,924		
バナナ (フィリピン産・1kg)	258	283	227	自動車ガソリン (レギュラー・現金・1L)	141	145	171		
食用油 (キャノーラ油・1000g入り)	297	297	310	車庫借料 (月極・屋根なし・1か月)	14,833	14,833	14,833		
しょう油 (濃口・1L入り)	233	233	245	私立高校授業料 (年額)	481,507	481,507	536,520		
みそ (カップ・750g入り)	343	337	360	私立大学授業料 (年額・法文経系・府内)	925,233	925,233	801,338		
まんじゅう (蒸し・小麦粉製・あずきあん入り・100g)	68	68	70	学習参考書 (英国数の平均)	1,351	1,351	1,351		
ケーキ (いちごショート・1個)	433	421	...	学習塾月謝 (小学生・国算理社4科目・週2又は3日)	30,900	30,900	27,000		
アイスクリーム (カップ・110mL入り)	251	246	233	テレビ (液晶TV型・新製品2台・液晶・LED付)	64,481	64,107	54,283		
弁当 (にぎりずし・8～10個入り)	713	669	...	パソコン (ノート型)	166,104	166,946	164,160		
うなぎかば焼き (国産品・長焼き・100g)	1,138	1,275	1,247	O A 用紙 (北・用紙・A4・白・64g/㎡・500枚)	339	339	339		
からあげ (鶏肉・骨なし・並・100g)	183	181	187	トレーニングパンツ (ロングパンツ・ポリエステル100)	7,884	6,637	7,653		
緑茶 (煎茶・袋入り・100gあたり)	349	349	385	切り花 (さく・輪もの)	190	213	195		
インスタントコーヒー (瓶・100gあたり)	845	845	739	ペットフード (ドッグフード・総合栄養食・成犬用・ドライ付・袋入り・2kg)	1,980	1,962	1,993		
野菜ジュース (野菜汁50%・果汁50%・紙容器・200mL)	96	96	97	新聞代 (地方紙・1か月)	4,037	4,037	4,037		
ビール (350mL入り・6缶入り)	1,099	1,079	...	宿泊料 (民営宿泊施設・休前日・1泊朝食付き)	17,345	17,345	20,427		
カレーライス	726	726	752	月謝 (スイミングクラブ・児童コース・週1回)	7,201	7,201	7,201		
焼肉 (牛カルビ・並・1人前)	826	826	826	獣医代 (狂犬病予防接種料・注射済票交付手数料を除く)	2,400	2,400	2,400		
コーヒー (外食)	415	415	401	理髪料 (男性・カット・シャンプー・顔そり)	3,556	3,556	3,394		
ビール (外食・500mL入り)	581	581	556	ヘアークット代 (ブロー込み・ショート・女性)	3,445	3,445	3,400		
家賃 (民営・1か月・3.3㎡)	5,387	5,295	5,317	シャンプー (詰め替え用・袋・340～400mL入り・1000mL)	1,435	1,383	1,216		
塀工事費 (ブロック・鉄筋・1㎡)	14,100	14,100	14,100	化粧水 (セルフ・ポリ容器・200mL入り)	1,316	1,267	1,175		
				ハンドバッグ (26～30cm・国産・牛革)	19,233	15,917	17,204		
				腕時計 (男性用・オメガ・太陽電池・77cm・ステンレス)	41,040	41,040	41,040		

- 総務省統計局『小売物価統計調査』の調査票情報を独自集計したものです。
- 価格は、調査価格を単純平均し、円未満を四捨五入しています。
- 当月分の価格は、速報値であり、後日総務省統計局から発表される確報値と異なることがあります。
- 「…」は、季節品目又は銘柄改正のため、対応する価格がないことを表します。
- 私立高校授業料は平成22年4月から高等学校等就学支援金を反映した年額となっています。(平成26年4月より制度改正)

家計調査報告 平成 27 年 7 月速報

勤労者 1 世帯当たり 1 か月間の収入と支出 (京都市)

項 目	27 年 7 月 (速報値)			26 年 7 月		26 年平均 実 数	全国 27 年 7 月 (速報値)	
	実 数	構成比	対前年同月 増 加 率	実 数	構成比		実 数	対前年同月 増 加 率
集 計 世 帯 数 (世 帯)	38	-	-	42	-	41	3,866	* 3,896
世 帯 人 員 (人)	3.59	-	-	3.60	-	3.50	3.40	* 3.39
有 業 人 員 (人)	1.77	-	-	1.92	-	1.84	1.75	* 1.66
世 帯 主 の 年 齢 (歳)	49.5	-	-	51.9	-	50.8	48.9	* 47.9
実 収 入	514,992円	100.0%	△ 27.2%	707,724円	100.0%	569,996円	587,156円	5.7%
経 常 収 入	512,023	99.4	△ 26.9	700,566	99.0	562,436	580,494	5.7
勤 め 先 収 入	512,023	99.4	△ 25.7	688,969	97.3	542,054	572,483	6.0
世 帯 主 収 入	473,067	91.9	△ 6.5	506,045	71.5	446,065	488,132	4.1
(うち男)	439,758	85.4	△ 6.9	472,388	66.7	419,289	471,611	4.5
定 期 収 入	311,516	60.5	△ 12.0	353,975	50.0	374,841	349,399	1.3
臨 時 収 入・賞 与	161,551	31.4	6.2	152,070	21.5	71,223	138,733	11.8
世 帯 主 の 配 偶 者 の 収 入	38,956	7.6	△ 78.2	178,393	25.2	89,566	76,189	23.9
(うち女)	37,100	7.2	△ 52.4	77,999	11.0	76,597	75,139	25.9
他 の 世 帯 員 収 入	0	0.0	△ 100.0	4,530	0.6	6,423	8,162	△ 14.7
事 業・内 職 収 入	0	0.0	△ 100.0	359	0.1	2,123	2,881	14.8
他 の 経 常 収 入	0	0.0	△ 100.0	11,238	1.6	18,259	5,130	△ 22.6
特 別 収 入	2,968	0.6	△ 58.5	7,157	1.0	7,560	6,662	10.5
実収入以外の受取 (繰入金を除く)	334,996	-	△ 20.3	420,206	-	448,054	412,635	3.4
実 支 出	350,286	-	△ 23.3	456,674	-	472,532	429,886	2.7
消 費 支 出	251,818	100.0	△ 17.8	306,300	100.0	363,184	314,788	1.0
食 料	81,173	32.2	△ 9.3	89,523	29.2	88,925	75,208	7.2
穀 類	6,476	2.6	△ 21.6	8,265	2.7	8,052	6,278	2.2
魚 介 類	5,243	2.1	8.9	4,813	1.6	6,046	4,621	6.7
肉 類	8,648	3.4	5.2	8,217	2.7	9,219	7,251	6.9
乳 卵 類	3,536	1.4	△ 21.2	4,489	1.5	4,276	3,618	7.1
野 菜・海 藻	8,533	3.4	△ 22.2	10,965	3.6	10,404	7,540	9.1
果 物	2,263	0.9	△ 36.6	3,567	1.2	2,940	2,109	6.8
油 脂・調 味 料	3,676	1.5	7.4	3,422	1.1	3,939	3,206	5.9
菓 子 類	5,605	2.2	△ 17.1	6,760	2.2	6,554	5,804	6.7
調 理 食 品	10,962	4.4	△ 0.8	11,055	3.6	10,358	9,725	5.3
飲 料	4,688	1.9	△ 13.7	5,431	1.8	4,793	5,271	9.1
酒 類	4,153	1.6	△ 11.9	4,714	1.5	3,666	3,152	△ 1.7
外 食	17,389	6.9	△ 2.4	17,825	5.8	18,679	16,633	11.6
住 居	4,110	1.6	△ 72.1	14,712	4.8	16,174	18,836	△ 9.6
家 賃 地 代	3,883	1.5	△ 66.7	11,673	3.8	14,242	12,354	△ 4.9
設 備 修 繕・維 持	227	0.1	△ 92.5	3,039	1.0	1,932	6,482	△ 17.3
光 熱・水 道	20,167	8.0	△ 5.9	21,433	7.0	24,712	18,536	△ 0.2
電 気 代	7,570	3.0	△ 6.7	8,111	2.6	10,363	8,541	△ 2.5
ガ ス 代	5,753	2.3	△ 6.3	6,137	2.0	7,657	4,618	0.3
他 の 光 熱	0	0.0	△ 100.0	44	0.0	357	222	△ 29.1
上 下 水 道 料	6,844	2.7	△ 4.2	7,142	2.3	6,335	5,155	5.5
家 具・家 事 用 品	7,300	2.9	△ 41.7	12,519	4.1	11,103	13,111	14.8
家 庭 用 耐 久 財	1,805	0.7	△ 69.0	5,814	1.9	4,067	5,313	39.3
室 内 装 備・装 飾 品	237	0.1	△ 37.8	381	0.1	501	610	△ 24.4
寝 具 類	221	0.1	52.4	145	0.0	543	905	24.7
家 事 雑 貨	1,621	0.6	△ 24.6	2,151	0.7	2,278	2,324	9.9
家 事 用 消 耗 品	2,719	1.1	△ 26.3	3,687	1.2	2,916	3,141	4.6
家 事 サ ー ビ ス	697	0.3	105.0	340	0.1	798	817	△ 14.4

注 1 *印は前年同月の実数を示す。

2 主要項目のため内訳と計とは必ずしも一致しない。

3 実収入とは税込みの収入、実収入以外の受取 (繰入金を除く) とは貯金の引き出しや月賦、掛買いの購入金など。

勤労者1世帯当たり1か月間の収入と支出（京都市）（つづき）

項 目	27年7月（速報値）			26年7月		26年平均 実数	全国27年7月（速報値）	
	実数	構成比	対前年同月 増加率	実数	構成比		実数	対前年同月 増加率
被服及び履物	13,766円	5.5%	△18.4%	16,867円	5.5%	15,565円	13,870円	2.7%
和服	354	0.1	152.9	140	0.0	187	189	△69.0
洋服	5,528	2.2	△34.0	8,372	2.7	6,324	5,155	16.5
シャツ・セーター類	2,790	1.1	△17.3	3,373	1.1	3,144	3,407	2.6
下着類	977	0.4	160.5	375	0.1	998	1,191	△12.9
生地・糸類	11	0.0	△97.2	400	0.1	209	118	25.5
他の被服	1,922	0.8	20.6	1,594	0.5	1,456	989	4.5
履物類	1,478	0.6	△35.8	2,301	0.8	2,418	2,131	2.3
被服関連サービス	705	0.3	126.7	311	0.1	829	691	6.0
保健医療	6,809	2.7	△48.7	13,272	4.3	12,874	10,337	△2.4
医薬品	1,381	0.5	△25.0	1,841	0.6	2,289	2,000	5.2
健康保持用摂取品	337	0.1	△71.7	1,190	0.4	1,010	796	14.7
保健医療用品・器具	1,901	0.8	△60.4	4,801	1.6	2,306	2,376	△1.0
保健医療サービス	3,190	1.3	△41.4	5,440	1.8	7,270	5,165	△7.7
交通・通信	29,672	11.8	△13.6	34,351	11.2	59,186	54,678	△3.1
交通	7,818	3.1	△20.0	9,771	3.2	12,465	7,669	17.7
自動車等関係費	9,074	3.6	△7.9	9,849	3.2	31,705	30,992	△11.5
通信	12,780	5.1	△13.2	14,731	4.8	15,016	16,018	7.6
教育	16,130	6.4	△3.2	16,667	5.4	34,588	15,040	△0.6
授業料等	6,796	2.7	△1.3	6,888	2.2	27,150	9,461	2.0
教科書・学習参考教材	307	0.1	179.1	110	0.0	583	150	△23.1
補習教育	9,028	3.6	△6.6	9,669	3.2	6,856	5,428	△4.2
教養娯楽	32,531	12.9	6.3	30,613	10.0	35,192	34,452	14.5
教養娯楽用耐久財	1,087	0.4	△64.2	3,037	1.0	3,621	2,193	68.8
教養娯楽用品	5,417	2.2	△15.2	6,387	2.1	7,793	6,670	4.0
書籍・他の印刷物	4,441	1.8	△5.6	4,702	1.5	4,080	3,438	0.9
教養娯楽サービス	21,585	8.6	30.9	16,487	5.4	19,698	22,150	16.7
その他の消費支出	40,161	15.9	△28.7	56,343	18.4	64,864	60,720	△6.5
諸雑費	21,787	8.7	4.2	20,900	6.8	23,497	24,318	△10.2
こづかい	8,894	3.5	△53.7	19,203	6.3	17,334	14,553	1.4
交際費	8,949	3.6	△40.0	14,926	4.9	18,112	16,594	0.5
仕送り金	530	0.2	△59.7	1,315	0.4	5,922	5,255	△25.3
非消費支出	98,468	-	△34.5	150,374	-	109,347	115,098	7.7
勤労所得税	27,587	-	△40.1	46,034	-	22,009	24,239	13.0
他の税	16,563	-	△31.2	24,085	-	28,932	25,312	2.5
社会保険料	54,318	-	△32.3	80,254	-	58,366	65,493	8.1
他の非消費支出	0	-	-	0	-	41	54	△51.4
実支出以外の支払（繰越金を除く）	506,688	-	△24.7	672,596	-	551,616	572,167	5.4
現物総額	4,804	-	△27.8	6,655	-	5,541	6,610	5.4
可処分所得	416,523	-	△25.3	557,350	-	460,649	472,058	5.3
黒字	164,706	-	-	251,050	-	97,465	157,270	-
金融資産純増	124,675	-	-	196,623	-	80,115	116,210	-
貯蓄純増	124,675	-	-	181,814	-	77,067	114,788	-
有価証券純購入	0	-	-	14,809	-	3,048	1,422	-
土地家屋借金純減	50,291	-	-	52,476	-	33,338	46,771	-
分割・一括払購入借入金純減	536	-	-	△939	-	△10,530	△7,825	-
平均消費性向	60.5%	-	-	55.0%	-	78.8%	66.7	*80.4%
貯蓄純増（平均貯蓄率）	29.9%	-	-	32.6%	-	16.7%	24.3	*11.3%
エンゲル係数	32.2%	-	-	29.2%	-	24.5%	23.9	*23.2%

4 実支出以外の支払（繰越金を除く）とは貯金、投資、財産購入、借金返済など。

5 可処分所得とは手取収入のことで、実収入から税金などの非消費支出を引いたもの。

6 平均消費性向とは可処分所得に対する消費支出の割合をいう。

織物・染色整理・機械等の動き

京都府織布生産動態統計調査 27年8月分

1 織物

◆西陣の織物

8月は西陣全体の出荷数量が156,235㎡、出荷金額で1,374,624千円となりました。前年同月比(以下同じ)で見ると、出荷数量が15.9%減、出荷金額では9.8%減となりました。

品目別に出荷数量をみると、帯では、袋帯が15.8%減、なごや帯が2.3%増などとなり、全体では18.7%減となりました。

着尺では、紋御召が10.7%減、緋・縞・無地が12.5%増、盛夏物が3.3%減などとなり、全体では0.2%減となりました。

帯と着尺以外の出荷数量は、ネクタイ地が24.0%増、金襴が1.9%増、室内装飾用織物が45.5%減などとなり、全体では15.0%減となりました。

(調査の範囲) 製造品目区分による標本調査で、調査の結果から稼働織機台数をもとに西陣全体の出荷高及び出荷額を推計しています。

第1表 西陣織物の概況

(単位：出荷高㎡、出荷額 千円)

区 分	西 陣 合 計		帯		着 尺		その他	
	出荷高	出荷額	出荷高	出荷額	出荷高	出荷額	出荷高	出荷額
平成22年月平均	1,141,977	3,418,005	123,099	1,331,342	22,904	121,295	995,974	1,965,368
23	259,760	1,973,871	133,736	1,416,206	28,236	159,604	97,788	398,061
24	229,381	1,826,116	125,808	1,317,637	21,483	125,586	82,090	382,892
25	220,546	1,829,508	122,357	1,355,353	18,386	112,325	79,802	361,831
26	205,610	1,792,642	103,486	1,326,825	17,261	107,382	84,863	358,435
平成27年3月	216,994	1,773,572	101,106	1,294,457	18,477	119,454	97,411	359,661
4	206,350	1,927,783	105,085	1,431,960	17,602	121,488	83,663	374,335
5	179,666	1,546,416	89,510	1,088,781	14,844	90,660	75,312	366,975
6	174,274	1,581,396	84,369	1,097,195	14,448	97,960	75,457	386,241
7	185,551	1,653,487	93,505	1,162,801	14,639	99,793	77,407	390,893
8	156,235	1,374,624	70,657	974,351	15,660	102,863	69,918	297,410

第2表 出荷高及び出荷額(西陣：合計)

区 分	合 計	前月比 (%)	前年同月比 (%)	絹織物(純)	絹織物	人絹織物	合成繊維物	毛織物	その他の織物	
				絹紡織物	交 織	織	織	織	織	
総 計	数量(㎡)	156,235	△ 15.8	△ 15.9	85,652	39,065	879	28,454	69	2,116
	金額(千円)	1,374,624	△ 16.9	△ 9.8	1,157,726	140,126	5,667	62,343	181	8,581
帯 の 部	数量(本)	34,886	△ 24.0	△ 18.7	16,409	18,477	-	-	-	-
	金額(千円)	974,351	△ 16.2	△ 10.6	883,228	91,123	-	-	-	-
着 尺 の 部	数量(反)	3,432	7.9	△ 0.2	3,035	382	-	-	15	-
	金額(千円)	102,863	3.1	6.9	92,761	9,921	-	-	181	-
その他の部	数量(㎡)	69,918	△ 9.7	△ 15.0	30,794	7,675	879	28,454	-	2,116
	金額(千円)	297,410	△ 23.9	△ 12.0	181,737	39,082	5,667	62,343	-	8,581

(西陣の品種別内訳)

区 分	帯							
	丸 帯 (本)	袋 帯 (本)	なごや帯 (本)	袋なごや帯 (本)	綴なごや帯 (本)	黒 共 帯 (本)	その他の帯 (本)	
数 量	231	21,867	2,067	541	52	242	9,886	
金 額 (千 円)	22,837	835,514	33,902	40,364	20,044	2,631	19,059	
前 月 比 (%)	数 量	17.3	△ 27.7	27.4	△ 16.9	△ 48.0	△ 33.0	△ 22.3
	金 額	16.5	△ 19.0	14.0	32.5	△ 7.2	△ 22.4	△ 29.2
前 年 同 月 比 (%)	数 量	19.1	△ 15.8	2.3	△ 5.6	△ 29.7	△ 11.7	△ 28.4
	金 額	23.9	△ 13.0	△ 3.9	97.8	△ 19.9	△ 10.1	△ 30.6

区 分	先 染 着 尺								
	紋 御 召 (反)	緋・縞・無地 (反)	盛 夏 物 (反)	羽 織 (反)	夏 羽 織 (反)	オシャレコート (反)	雨 コー ト (反)	アンサンプル (反)	
数 量	920	1,118	1,039	-	95	32	196	30	
金 額 (千 円)	32,731	32,339	30,156	-	1,914	1,522	3,176	977	
前 月 比 (%)	数 量	△ 9.6	32.2	0.2	-	5.6	433.3	48.5	△ 30.2
	金 額	△ 8.0	25.9	△ 7.3	-	△ 0.5	361.2	47.7	△ 26.9
前 年 同 月 比 (%)	数 量	△ 10.7	12.5	△ 3.3	-	28.4	52.4	△ 3.0	△ 28.6
	金 額	△ 8.7	47.1	△ 4.4	-	51.5	73.9	△ 3.1	△ 24.7

〔西陣の品種別内訳（つづき）〕

区 分	先染色尺	後染色尺	そ の 他					
	そ の 他 (反)	白 生 地 (反)	ネクタイ地 (本)	金 襦 (㎡)	室内装飾用 織物 (㎡)	和装ショール (㎡)	ス ト ー ル (㎡)	後 染 等 (㎡)
数 量	-	2	43,610	39,012	9,377	261	676	11,265
金 額 (千 円)	-	48	47,316	190,561	23,185	784	1,691	33,873
前 月 比 (%)	数 量	△ 33.3	△ 9.7	△ 3.4	△ 35.8	△ 11.8	57.2	△ 0.5
	金 額	△ 52.0	△ 12.1	△ 16.8	△ 66.8	△ 11.4	57.2	△ 6.7
前 年 同 月 比 (%)	数 量	-	24.0	1.9	△ 45.5	△ 24.8	69.4	△ 39.4
	金 額	-	26.1	△ 12.1	△ 36.3	△ 24.6	95.5	△ 25.2

注1 帯のその他の帯には、男帯・帯裏地等が含まれています。
 2 その他の後染等には、後染、先染広幅、先染小幅、服地が含まれています。
 3 平成23年から稼働織機台数を見直したため断層が生じ、平成22年の数値をそのまま比較できません。

◆丹後の織物

8月は丹後全体の出荷数量が252,671㎡、出荷金額で345,673千円となりました。前年同月比（以下同じ）でみると、出荷数量が9.3%減、出荷金額で9.8%減となりました。そのうち着尺の出荷数量は7.8%減、出荷金額も8.0%減となりました。

ちりめんの出荷数量を品目別にみると、変わり無地23.9%減、縷子が7.8%減、紋意匠が5.6%減などとなりました。

着尺以外の品目では、クレープ類が13.4%減、全体では11.5%減となりました。

（調査の範囲）丹後織物工業組合に所属する全事業所を対象とする。

第3表 丹後織物の概況

（単位：出荷高㎡、出荷額千円）

区 分	丹 後 合 計		着 尺			そ の 他	
	出荷高	出荷額	出荷高	ちりめん	出荷額	出荷高	出荷額
平成22年月平均	426,490	570,291	240,223	217,596	401,158	186,268	169,133
23	392,200	528,030	222,260	201,730	371,868	169,940	156,162
24	354,859	484,363	212,319	192,376	359,424	142,540	124,938
25	345,093	465,112	204,310	183,488	344,660	140,782	120,451
26	315,617	431,289	191,089	170,294	321,676	124,528	109,613
平成27年3月	304,669	411,545	178,849	158,003	301,832	125,820	109,713
4	310,230	417,184	179,365	158,735	303,079	130,865	114,105
5	283,176	384,172	168,696	150,476	284,932	114,480	99,240
6	295,103	411,233	178,407	160,057	303,169	116,696	108,064
7	274,468	368,968	160,337	142,698	271,200	114,131	97,768
8	252,671	345,673	155,303	138,358	262,000	97,368	83,673

第4表 出荷高及び出荷額 [丹後：合計]

区 分		合 計			絹織物(純) 絹紡織物	絹 織 物 交	人絹織物	合 成 織 物 維 物	毛 織 物	そ の 他 の 織 物
		前月比 (%)	前年同月比 (%)							
総 計	数量 (㎡)	252,671	△ 7.9	△ 9.3	164,632	-	56,522	31,517	-	-
	金額 (千円)	345,673	△ 6.3	△ 9.8	292,263	-	35,922	17,488	-	-
着 尺 の 部	数量 (反)	32,288	△ 3.1	△ 7.8	31,401	-	183	704	-	-
	金額 (千円)	262,000	△ 3.4	△ 8.0	259,581	-	529	1,890	-	-
そ の 他 の 部	数量 (㎡)	97,368	△ 14.7	△ 11.5	13,594	-	55,642	28,132	-	-
	金額 (千円)	83,673	△ 14.4	△ 15.1	32,682	-	35,393	15,598	-	-

〔丹後の品種別内訳〕

区 分	後 染 着 尺						
	ち り め ん						
	一越(重) (反)	変わり無地 (反)	紬 (反)	綸子 (反)	紋意匠 (反)	紋縞・紋紗 (反)	縫取 (反)
数 量	187	4,515	325	6,484	13,379	1,101	254
金 額 (千 円)	1,404	31,289	2,714	50,245	113,132	16,023	3,814
前 月 比 (%)	△ 11.0	△ 8.6	39.5	△ 0.1	△ 3.8	7.0	△ 14.2
前 年 同 月 比 (%)	△ 11.0	△ 8.6	0.9	0.5	△ 4.8	7.4	△ 14.2
前 年 同 月 比 (%)	31.7	△ 23.9	9.8	△ 7.8	△ 5.6	0.0	△ 27.6
前 年 同 月 比 (%)	31.7	△ 23.9	△ 20.6	△ 7.3	△ 5.8	0.8	△ 27.6

区 分	後 染 着 尺				そ の 他	
	ち り め ん			その他の 白生地 (反)	クレープ類 (㎡)	その他の後染 (㎡)
	金・銀通し (反)	その他の紋 (反)	錦紗・パレス (反)			
数 量	1,356	391	773	3,523	91,709	5,659
金 額 (千 円)	12,529	4,064	5,357	21,429	77,880	5,793
前 月 比 (%)	1.5	0.8	△ 8.0	△ 3.9	△ 15.9	11.0
前 年 同 月 比 (%)	1.5	0.8	△ 8.0	△ 4.0	△ 15.3	0.3
前 年 同 月 比 (%)	△ 4.3	△ 4.6	△ 27.1	14.3	△ 13.4	35.7
前 年 同 月 比 (%)	△ 4.3	△ 4.6	△ 27.1	12.7	△ 16.6	13.3

経済産業省生産動態統計調査(京都府分) 27年8月分

2 染色整理・機械等

◆染色整理 (調査の範囲) 主な工程を機械設備によって行うもので、従業者20人以上の事業所

第5表 加工及び加工賃

(単位：千㎡)

区 分	織物計	織物計				
		綿織物	毛織物	絹・絹紡織物	人絹・キュブラ・アセテート織物	スフ織物
平成25年月平均	6,592	1,962	X	364	X	X
26	6,534	2,004	X	251	X	X
平成27年3月	6,715	2,174	X	248	X	X
4	6,796	2,176	X	X	X	X
5	5,932	1,480	X	271	X	X
6	6,338	1,721	X	377	X	X
7	6,268	1,778	X	X	X	X
8	6,219	1,729	X	281	X	X
前 月 比 (%)	△ 0.8	△ 2.8	X	X	X	X
前 年 同 月 比 (%)	3.4	1.8	X	X	X	X

(単位：千㎡)

区 分	織物計 (つづき)			ニット生地計	合成繊維	その他	加工賃 (千円)
	合成繊維織物		加工賃 (千円)				
	ナイロン	ポリエステル					
平成25年月平均	1,676	2,504	396,610	1,167	215	952	77,957
26	1,750	2,454	390,490	1,134	199	935	74,773
平成27年3月	1,760	2,457	416,105	1,168	X	X	70,684
4	1,830	2,416	410,950	1,289	246	1,043	83,752
5	1,766	2,343	337,271	1,241	320	921	84,332
6	1,782	2,393	366,624	1,375	446	929	103,426
7	1,764	2,392	370,495	1,193	334	859	81,805
8	1,808	2,329	355,756	1,139	275	864	78,014
前 月 比 (%)	2.5	△ 2.6	△ 4.0	△ 4.5	△ 17.7	0.6	△ 4.6
前 年 同 月 比 (%)	6.9	△ 0.5	3.6	0.8	35.5	△ 6.8	7.9

※ 平成27年の調査票改正に伴い麻織物の調査が終了したため削除しました。

◆機械等

平成 27 年 7 月分

(調査の範囲) 伸銅製品を製造する事業所は全部、非鉄金属鋳物のうち銅・銅合金鋳物、界面活性剤を製造する事業所は従事者 10 人以上、非鉄金属鋳物のうちアルミニウム鋳物を製造する事業所は従事者 20 人以上、電線・ケーブルを製造する事業所は従事者 30 人以上、その他の区分については、従事者 50 人以上の事業所を調査の範囲とする。

第 6 表 生産高及び生産額

区 分	非 鉄 金 属 鋳 物 (kg)	動 力 伝 導 装 置 (千円)	静 止 電 気 機 械 器 具 (百万円)	開 閉 制 御 装 置 (百万円)	電 子 部 品 (百万円)	集 半 電 導 積 導 体 回 路 素 子 管 (百万円)	電 子 気 心 計 測 器 (百万円)	電 池 (百万円)
平成 24 年月平均	2,114,209	1,854,777	1,382	4,010	13,975	9,099	3,252	3,589
25	2,124,976	1,613,224	2,864	3,626	15,106	16,256	2,922	4,609
26	2,326,469	1,783,271	2,701	3,081	17,347	18,027	3,005	6,130
26 年 7 月	2,591,747	1,897,948	2,243	3,754	17,210	21,007	2,503	6,531
8	1,710,708	1,684,630	2,876	2,843	16,824	13,560	2,320	5,270
9	2,384,972	1,875,773	2,528	3,189	22,385	20,877	3,591	5,183
10	2,683,032	1,915,012	3,135	2,942	23,040	21,404	2,695	6,085
11	2,531,848	1,714,448	2,544	2,676	19,138	18,782	2,587	5,171
12	2,264,471	1,909,776	X	3,351	22,022	14,050	2,971	5,371
27 年 1 月	2,362,717	1,820,880	3,345	3,310	21,421	12,898	2,373	5,348
2	2,257,091	1,808,262	2,828	3,744	19,449	12,079	2,866	5,512
3	2,506,094	1,920,879	1,956	3,048	21,996	16,309	5,254	5,031
4	1,918,105	1,456,974	1,655	3,462	22,371	15,260	2,519	5,121
5	2,150,380	1,354,072	1,709	2,638	18,702	14,499	2,345	4,352
6	2,648,965	1,549,782	2,487	2,904	21,643	18,634	2,951	4,171
7	2,639,672	1,659,497	2,635	3,061	29,282	22,667	2,232	4,668
前月比 (%)	△ 0.4	7.1	6.0	5.4	35.3	21.6	△ 24.4	11.9
前年同月比 (%)	1.8	△ 12.6	17.5	△ 18.5	70.1	7.9	△ 10.8	△ 28.5

区 分	自 動 車 (百万円)	内 燃 機 関 電 装 品 品 (百万円)	計 測 機 器 (百万円)	製 造 装 置 (百万円)	半 導 体 製 造 装 置 (百万円)	段 ボ ル (千 m ²)	界 面 活 性 剤 (t)	伸 銅 製 品 (t)	電 線 ・ ケ ー ブ ル (導 体 t)
平成 24 年月平均	1,537	14,381	4,848	2,826	25,088	1,341	946	818	
25	14,974	14,055	5,397	2,228	25,563	1,279	954	817	
26	14,126	15,229	5,909	1,663	21,869	1,254	1,046	955	
26 年 7 月	14,121	17,418	5,754	1,772	23,038	1,227	1,085	944	
8	9,695	12,254	5,109	1,682	19,098	1,331	1,036	906	
9	13,176	17,059	6,763	666	21,286	1,025	974	993	
10	11,680	15,598	5,282	2,100	24,337	1,217	1,142	963	
11	11,303	14,802	5,049	1,790	24,299	1,302	916	995	
12	12,692	14,596	6,706	771	22,710	1,171	1,083	951	
27 年 1 月	16,800	13,404	5,739	662	17,145	1,286	1,000	877	
2	16,316	14,438	6,582	920	20,027	1,207	1,052	935	
3	16,416	16,389	8,101	1,689	21,801	1,161	1,095	1,080	
4	10,369	13,321	5,443	2,477	23,489	1,297	1,088	1,025	
5	8,938	14,482	4,837	3,085	22,027	1,266	988	944	
6	11,838	17,066	7,264	2,469	23,664	1,226	1,053	1,013	
7	8,389	17,721	6,955	2,339	23,467	1,371	1,048	1,000	
前月比 (%)	△ 29.1	3.8	△ 4.3	△ 5.3	△ 0.8	11.8	△ 0.5	△ 1.3	
前年同月比 (%)	△ 40.6	1.7	20.9	32.0	19	11.7	△ 3.4	5.9	

注 1 「平成 27 年生産動態統計調査の調査票改正」に基づき、集計結果を公表しています。

2 平成 27 年 1 月から「電子部品」の調査対象事業所が変更になりました。

鋳工業の動き

京都府鋳工業指数 27年7月分(速報)

図1 鋳工業生産指数 京都・全国・近畿の動き
平成22年=100(季節調整済)

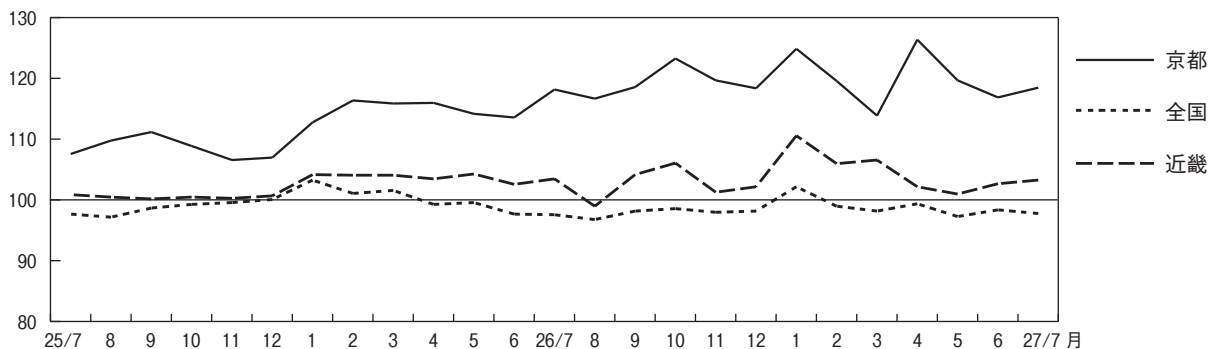
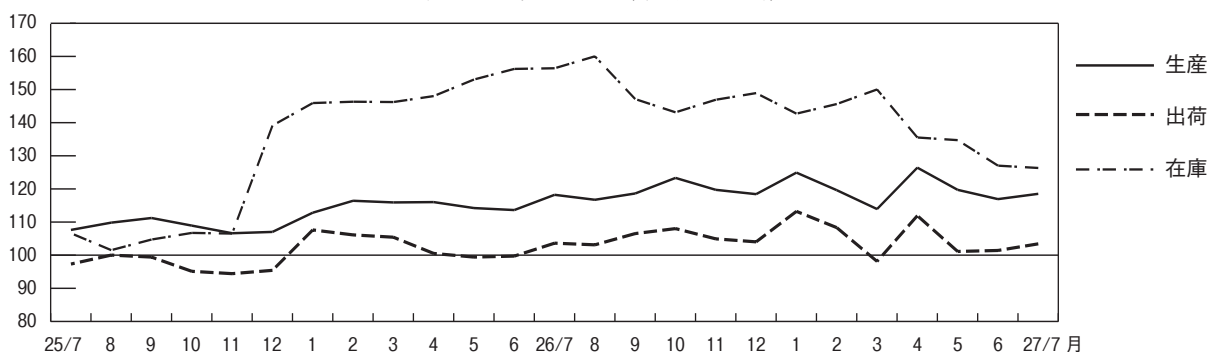


図2 京都府鋳工業生産・出荷・在庫指数の動き
平成22年=100(季節調整済)



京都府鋳工業指数(季節調整済指数)

平成22年=100

業種・特殊分類	生産指数				出荷指数				在庫指数			
	27年7月 (速報値)	27年6月	対前月 上昇率 (%)	対前年 同月 上昇率 (%)	27年7月 (速報値)	27年6月	対前月 上昇率 (%)	対前年 同月 上昇率 (%)	27年7月 (速報値)	27年6月	対前月 上昇率 (%)	対前年 同月 上昇率 (%)
製造工業	118.4	116.8	1.4	0.2	103.3	101.3	2.0	△ 0.2	126.2	126.9	△ 0.6	△ 19.2
鉄鋼業	90.4	92.8	△ 2.6	△ 7.1	110.1	115.7	△ 4.8	△ 3.9	X	X	X	X
非鉄金属工業	100.7	101.4	△ 0.7	△ 1.5	96.1	90.5	6.2	1.9	140.0	141.1	△ 0.8	13.6
金属製品工業	86.5	88.5	△ 2.3	△ 7.1	95.4	95.4	0.0	△ 5.1	142.3	144.0	△ 1.2	4.7
はん用・生産用・業務用機械工業	105.5	103.3	2.1	4.3	114.9	101.6	13.1	12.1	87.7	87.9	△ 0.2	8.8
はん用機械工業	109.6	101.2	8.3	△ 3.6	110.3	102.1	8.0	△ 3.2	X	X	X	X
生産用機械工業	101.6	101.0	0.6	4.5	106.6	100.7	5.9	11.2	X	X	X	X
業務用機械工業	108.6	107.7	0.8	10.8	122.9	103.3	19.0	24.1	X	X	X	X
電子部品・デバイス工業	219.2	214.9	2.0	15.1	200.9	204.8	△ 1.9	13.0	415.5	441.1	△ 5.8	△ 15.1
電気・情報通信機械工業	128.4	122.0	5.2	△ 11.0	73.6	80.1	△ 8.1	△ 16.0	144.2	125.6	14.8	△ 59.0
輸送機械工業	100.2	105.7	△ 5.2	△ 14.3	94.4	101.6	△ 7.1	△ 16.2	X	X	X	X
窯業・土石製品工業	109.0	112.8	△ 3.4	0.5	102.8	108.1	△ 4.9	△ 1.7	107.8	106.6	1.1	6.8
化学工業	107.3	125.2	△ 14.3	9.8	112.0	124.6	△ 10.1	8.5	97.7	99.5	△ 1.8	7.2
プラスチック製品工業	101.0	103.4	△ 2.3	1.2	95.4	103.1	△ 7.5	△ 1.9	80.6	84.8	△ 5.0	1.7
繊維工業	75.8	77.5	△ 2.2	△ 6.3	64.1	64.8	△ 1.1	△ 5.7	76.3	76.9	△ 0.8	△ 3.0
食料品・たばこ工業	107.6	102.8	4.7	5.8	98.3	87.2	12.7	14.9	44.7	46.1	△ 3.0	△ 12.6
印刷工業	74.2	72.2	2.8	△ 26.0	74.2	72.2	2.8	△ 26.0	-	-	-	-
その他工業	94.0	105.5	△ 10.9	△ 12.8	105.9	110.6	△ 4.2	△ 0.5	111.4	120.6	△ 7.6	△ 29.0
最終需要財	110.5	108.9	1.5	△ 0.5	95.8	91.5	4.7	2.5	86.3	81.3	6.2	△ 42.1
投資財	104.5	106.6	△ 2.0	△ 1.9	110.9	105.3	5.3	5.3	98.4	98.6	△ 0.2	△ 20.7
資本財	105.5	106.9	△ 1.3	△ 0.4	111.8	105.6	5.9	6.3	98.7	97.0	1.8	△ 21.8
建設財	80.7	96.9	△ 16.7	△ 27.3	93.4	99.3	△ 5.9	△ 10.0	96.2	109.5	△ 12.1	△ 11.2
消費財	115.3	113.3	1.8	0.5	86.1	84.7	1.7	0.3	76.4	68.9	10.9	△ 54.3
耐久消費財	160.2	155.9	2.8	△ 15.7	40.7	59.5	△ 31.6	△ 53.5	106.3	81.5	30.4	△ 63.4
非耐久消費財	107.1	108.6	△ 1.4	6.1	98.3	90.1	9.1	14.7	53.0	59.3	△ 10.6	△ 30.6
生産財	124.7	122.5	1.8	0.7	110.7	110.3	0.4	△ 2.2	149.1	148.6	0.3	△ 8.9

注1 前月値は確報値

注2 対前年同月上昇率は原指数による

統 計 で み

京都府の主要指標

年 月	1)	2)	3)	4)	5)	6)	7)	8)	9) 賃金指数 平成22年=100		10)	
	推計人口 (年は10月 1日現在)	出生児数	死亡者数	転入者数	転出者数	世帯数 (年は10月 1日現在)	婚姻数	離婚数	名 目	実 質	所定外 労働時間 指数 平成22年=100	
	人	人	人	人	人	世帯	件	件				
平成22年	2,636,092	21,330	24,081	121,394	123,409	1,122,057	13,664	4,964	100.0	100.0	100.0	
23	2,632,496	21,326	25,000	122,000	121,922	1,130,118	12,900	4,713	96.4	96.4	103.4	
24	2,627,313	20,389	25,403	120,311	120,480	1,135,489	13,189	4,646	95.3	95.4	115.0	
25	2,620,210	20,407	25,673	121,207	123,044	1,143,540	12,746	4,581	96.7	96.1	127.0	
26	2,613,594	20,064	25,905	121,132	121,907	1,152,168	12,671	4,462	98.7	94.8	117.2	
26年8月	2,614,981	1,658	1,971	7,875	8,706	1,151,814	865	361	85.6	81.5	104.3	
9	2,613,837	1,837	2,111	8,935	8,904	1,151,661	822	324	84.1	79.7	108.9	
10	2,613,594	1,815	2,184	9,471	8,597	1,152,168	929	417	83.8	79.7	118.0	
11	2,614,099	1,485	2,040	6,839	6,782	1,153,543	1,361	302	88.7	84.8	120.3	
12	2,613,601	1,568	2,235	7,816	8,351	1,153,588	1,029	409	174.7	166.7	119.3	
27年1月	2,612,399	1,718	2,864	7,214	7,495	1,153,421	894	320	85.5	81.9	111.7	
2	2,610,972	1,555	2,155	7,740	8,796	1,153,085	904	333	83.1	79.6	110.6	
3	2,609,316	1,689	2,434	22,995	25,643	1,152,464	1,431	476	86.3	82.3	113.8	
4	2,605,923	1,634	2,253	17,945	13,176	1,154,165	970	425	86.2	81.9	118.1	
5	2,610,073	1,490	1,968	8,080	8,132	1,159,131	p1,244	p344	83.7	79.3	106.4	
6	2,609,543	1,771	1,954	8,211	8,301	1,159,655	p932	p362	133.4	126.4	111.7	
7	2,609,270	1,763	1,991	8,883	8,841	1,159,871	p1,122	p396	112.8	107.3	108.5	
8	2,609,084	1,693	2,036	8,414	9,256	1,160,352	
資料出所	府 企 画 統 計 課						厚生労働省		府 企 画 統 計			

注 1)～6)は外国人を含む 1)、6)の各月は1日現在、平成22年は国勢調査 2)～5)の各年は前年10月～当年9月の計 4)、5)は京都府内業計 12)はパートタイムを含み、季節調整済、年は年度平均 13)は季節調整済、在庫指数の年は年末値 14)は大阪府、滋賀県、奈良県の一試算される(24年4月～)

全国の主要指標

年 月	1)	2)	3)	4)	5)	6)	7)	8) 労働力人口		9)	10) 賃金指数 平成22年=100		11)
	推計人口 (年は10月 1日現在)	出生児数	死亡者数	入国者数	出国者数	婚姻数	離婚数	就業者	完全 失業者	完全 失業率	名 目	実 質	所定外 労働時間 指数 平成22年=100
	千人	千人	千人	千人	千人	千件	千件	万人	万人	%			
平成22年	128,057	1,067	1,180	2,840	2,840	700	251	6,298	334	5.1	100.0	100.0	100.0
23	127,799	1,062	1,246	2,686	2,765	662	236	6,289	302	4.6	99.8	100.1	101.0
24	127,515	1,034	1,245	2,757	2,836	669	235	6,270	285	4.3	98.9	99.2	101.7
25	127,298	1,032	1,270	2,796	2,782	661	231	6,311	265	4.0	98.5	98.3	104.4
26	127,083	1,008	1,267	2,911	2,874	644	222	6,351	236	3.6	98.9	95.5	108.6
26年8月	127,122	87	98	306	372	48	17	6,363	231	3.5	85.6	81.8	102.8
9	127,046	91	98	261	219	42	18	6,402	233	3.6	83.3	79.4	106.8
10	127,083	89	104	220	206	49	19	6,390	233	3.5	83.5	79.9	109.7
11	127,082	80	108	189	181	68	16	6,371	219	3.5	86.6	83.2	110.8
12	127,064	91	124	258	274	55	20	6,357	210	3.4	171.9	165.0	112.8
27年1月	127,016	81	132	274	248	45	17	6,309	231	3.6	84.9	81.7	105.9
2	126,991	76	110	199	260	46	18	6,322	226	3.5	82.2	79.3	106.9
3	126,896	82	114	324	250	72	26	6,319	228	3.4	86.7	83.2	111.8
4	126,939	83	105	48	20	6,342	234	3.3	86.5	82.6	111.8
5	p126,880	p86	p104	p58	p18	6,400	224	3.3	84.8	80.7	103.9
6	p126,890	p86	p96	p46	p20	6,425	224	3.4	134.3	128.1	104.9
7	p126,950	p91	p100	p60	p19	6,381	222	3.3	116.4	111.2	106.9
8	p126,890	p6,379	p225	p3.4	p86.0	p82.0	p102.0
資料出所	総務省	厚生労働省		総 務 省		厚生労働省		総 務 省		厚 生 労			

注 1)～5)は外国人を含む 1)の各月は1日現在、平成22年は国勢調査 2)～5)の各年は前年10月～当年9月の計 4)、5)は法務省の正規で、就業者には休業中を含む。年は平均、月は月末現在 8)、9)の平成23年は補完推計値 9)は季節調整済 10)～12)は規模5人以上500kW以上 16)は1件500万円以上の工事。年は年度計。平成25年4月以降推計方法変更、24年4月から再集計

る 指 標

11) 常 用 指 数 平成22年=100	12) 有 効 率 倍	13) 鉱工業指数 平成22年=100			14) 使用電力量 (電灯・電力計) (年は年度間)	ガス販売量	着工建築物		着工新設住宅		15) 建設工事 受注請負 契約額 (公共機関から の受注工事)	年 月
		生産指数	出荷指数	在庫指数			床面積 の合計	工事費 予定額	戸 数	床面積 の合計		
	倍				千 kWh	千 MJ	千㎡	百万円	戸	千㎡	百万円	
100.0	0.59	100	100	98.6	7,690,522	39,648,526	2,069	367,373	15,269	1,236	122,017	平成22年
100.1	0.68	97.2	97.5	104.9	7,353,439	39,146,782	2,284	383,172	14,681	1,222	108,626	23
101.4	0.81	99.2	95.8	94.6	7,177,428	38,361,132	2,141	357,964	15,408	1,268	174,047	24
101.0	0.94	105.5	96.9	138.1	7,073,799	37,612,970	2,624	490,452	18,812	1,579	279,528	25
100.8	1.06	117.0	104.0	146.5	6,715,135	37,219,218	2,703	512,520	17,600	1,445	267,291	26
101.1	1.05	116.6	103.0	159.9	639,276	2,618,409	167	33,432	1,272	101	24,254	26年 8月
101.1	1.05	118.5	106.4	147.0	515,463	2,595,801	191	35,640	1,632	127	24,306	9
101.6	1.04	123.2	107.9	143.0	448,638	2,565,216	161	31,961	1,292	106	29,743	10
101.6	1.08	119.6	104.8	146.8	493,413	2,771,825	183	39,059	1,319	108	13,623	11
101.6	1.11	118.3	103.9	148.8	544,590	3,329,179	169	28,812	1,556	125	18,567	12
100.7	1.11	124.8	113.1	142.6	844,822	4,389,040	151	28,379	1,086	92	17,702	27年 1月
100.9	1.09	119.5	108.2	145.5	695,999	3,924,183	208	43,942	1,384	112	16,732	2
101.0	1.07	113.8	98.0	149.9	595,741	3,814,370	214	33,980	1,254	100	51,237	3
102.0	1.10	126.3	111.8	135.4	557,421	3,344,379	193	40,215	1,374	111	5,624	4
102.1	1.12	119.6	101.0	134.6	493,205	2,739,499	244	47,323	2,099	166	6,452	5
102.5	1.13	116.8	101.3	126.9	396,053	2,509,879	184	33,967	1,700	139	13,318	6
102.4	1.15	p118.4	p103.3	p126.2	459,517	2,632,095	209	40,371	1,834	139	18,320	7
…	1.18	…	…	…	652,542	2,653,408	171	35,201	1,219	100	23,924	8
課	京 都 労 働 局	府 企 画 統 計 課			関 西 電 力 京 都 支 店	大 阪 ガ ス 京 都 支 社 他	国 土 交 通 省				資 料 出 所	

市町村間移動、京都市内間移動含む 7)、8)は日本における日本人。ただし、速報値は外国人も含む 9)、10)、11)は規模5人以上で調査産部を含む。電力データは、特定規模需要を除く 15)は1件500万円以上の工事。年は年度計。平成25年4月以降推計方法変更、過去分順次

12) 常 用 指 数 平成22年=100	13) 有 効 率 倍	14) 鉱工業指数 平成22年=100			使用電力量(電灯・電力) (年は年度間)		ガ ス 販 売 量	着工建築物		着工新設住宅		16) 建設工事 受注請負 契約額 (公共機関から の受注工事)	年 月
		生産指数	出荷指数	在庫指数	総 数	15) 大口電力		床面積 の合計	工事費 予定額	戸 数	床面積 の合計		
	倍				千万 kWh	千万 kWh	百万 MJ	千㎡	億円	千戸	千㎡	億円	
100.0	0.56	100.0	100.0	102.9	93,106	39,725	1,473,633	121,455	206,913	813	72,910	85,677	平成22年
100.6	0.68	97.2	96.3	105.0	88,379	38,190	1,469,671	126,509	213,030	834	75,355	90,734	23
101.3	0.82	97.8	97.5	110.5	87,528	37,404	1,535,875	132,609	220,260	883	78,413	128,432	24
102.1	0.97	97.0	96.9	105.7	87,603	37,565	1,517,985	147,673	254,357	980	87,210	156,076	25
103.6	1.11	99.0	98.2	112.3	85,535	37,292	1,556,689	134,021	246,060	892	75,681	162,806	26
104.2	1.10	96.7	94.9	111.7	7,771	3,234	115,461	11,308	20,288	74	6,315	13,974	26年 8月
104.2	1.10	98.1	97.9	111.3	7,092	3,185	112,833	10,878	20,786	76	6,389	15,921	9
104.2	1.10	98.5	98.0	111.2	6,638	3,145	109,332	12,376	23,308	79	6,584	14,688	10
104.5	1.12	97.9	97.3	112.4	6,559	3,033	116,290	10,885	19,489	78	6,432	10,689	11
104.6	1.14	98.1	97.1	112.3	7,077	3,092	138,081	10,300	18,682	76	6,268	12,488	12
104.5	1.14	102.1	102.4	111.8	8,319	3,040	168,098	9,762	18,408	68	5,585	8,722	27年 1月
104.4	1.15	98.9	97.9	113.0	7,703	2,907	155,731	10,437	19,527	68	5,624	9,940	2
103.8	1.15	98.1	97.3	113.4	7,316	3,113	151,045	9,789	18,338	70	5,791	20,662	3
105.3	1.17	99.3	97.9	113.8	6,937	2,996	133,725	11,609	25,471	76	6,338	7,535	4
105.7	1.19	97.2	96.0	112.9	6,445	3,009	110,711	10,538	21,079	72	5,986	7,278	5
106.2	1.19	98.3	96.6	114.6	6,428	3,134	111,660	12,214	23,427	88	7,258	15,503	6
106.4	1.21	97.5	96.2	113.7	6,995	3,356	122,134	11,583	22,478	78	6,515	14,321	7
p106.1	1.23	p97.0	p95.7	p114.1	…	…	p118,622	11,012	20,971	80	6,532	13,760	8
働 省	経 済 産 業 省			資 源 エ ネ ル ギ ー 庁			国 土 交 通 省				資 料 出 所		

出入国者数で、短期滞在者(滞在期間90日以内の者)を除く 6)、7)は日本における日本人。ただし、速報値は外国人を含む 8)は15歳以上で調査産業計 13)はパートタイムを含み、季節調整済、年は年度平均 14)は季節調整済、在庫指数の年は年末値 15)は産業用の契約電力

京都府の主要指標 (つづき)

年 月	16) 百貨店・スーパー 販 売 額		17) コンビニエ ンスストア 販売額・ サービス売上高	18) 家電大型 専 門 店 販 売 額	19) ドラッグ ス ト ア 販 売 額	20) ホ ー ム セ ン タ ー 販 売 額	京 都 市 消 費 者 物 価 指 数 平成22年=100	21) 京都市勤労者世帯の 家計 (年は年平均)		22) 銀 行 勘 定 (年・月末残高)	
	百貨店	スーパー						実収入	消費支出	実質預金	貸 出
	百万円	百万円	百万円	百万円	百万円	百万円		円	円	百万円	百万円
平成22年	244,312	267,759	…	…	…	…	100.0	517,740	322,331	10,869,113	5,690,395
23	237,575	262,726	…	…	…	…	100.1	535,469	323,464	10,879,405	5,593,513
24	237,246	259,705	…	…	…	…	100.0	520,430	304,179	10,967,291	5,603,556
25	237,605	258,693	…	…	…	…	100.6	573,159	345,984	11,437,598	5,443,920
26	240,555	263,602	…	98,742	77,575	56,787	103.5	569,996	363,184	11,553,631	5,472,779
26年8月	17,429	22,153	…	7,542	6,698	4,723	104.2	429,046	299,704	11,264,864	5,323,769
9	17,607	20,382	…	6,822	6,422	4,472	104.6	474,487	342,121	11,377,815	5,454,021
10	18,381	21,862	…	6,669	6,412	4,527	104.3	462,563	288,171	11,302,859	5,350,591
11	21,435	22,449	…	7,826	6,357	4,719	103.8	484,469	333,088	11,400,586	5,372,837
12	27,120	26,091	…	10,350	7,562	5,879	104.0	1,048,302	394,452	11,553,631	5,472,779
27年1月	20,793	22,840	…	7,719	6,115	3,958	103.8	461,803	361,839	11,481,145	5,410,949
2	16,895	20,194	…	6,868	6,259	3,842	103.8	513,301	441,839	11,471,566	5,423,316
3	21,107	22,560	…	9,288	6,938	4,532	104.1	488,860	364,794	11,697,912	5,477,836
4	18,354	22,430	…	7,453	6,883	4,922	104.4	432,073	343,410	11,740,492	5,369,404
5	18,671	22,800	…	7,468	7,300	5,608	104.7	381,930	303,915	11,739,584	5,367,594
6	18,130	21,998	…	7,567	7,259	4,712	104.6	505,414	279,217	11,719,021	5,388,440
7	21,458	21,671	18,227	8,904	7,481	4,900	104.3	514,992	251,818	11,517,597	5,381,609
8	p17,085	p22,266	p17,801	p8,302	p7,097	p5,007	104.6	p348,895	p280,984	…	…
資料出所	経 済 産 業 省						総 務 省		日本銀行京都支店		

注 16)～20)の対象範囲は京都府詳細指標に記載 21)は農林漁家世帯を含む数値 22)の実質預金は小切手、手形を差し引いたもの 23)、世帯・人員のみ

全国の主要指標 (つづき)

年 月	17) 百貨店・スーパー 販 売 額		18) コンビニエ ンスストア 販売額・ サービス売上高	19) 家電大型 専 門 店 販 売 額	20) ドラッグ ス ト ア 販 売 額	21) ホ ー ム セ ン タ ー 販 売 額	国内企業 物 価 指 数 平成22年 =100	消 費 者 物 価 指 数 平成22年 =100	22) 勤労者世帯の家計 指数は平成22年=100 (年は平均値)				23) 銀 行 勘 定 (年・月末残高)	
	百貨店	スーパー							実 収 入		消 費 支 出		実質預金	貸 出
									金 額	実質指数	金 額	実質指数		
	億円	億円	億円	億円	億円	億円		円	円	円	円	億円	億円	
平成22年	68,418	127,373	81,136	…	…	…	100.0	100.0	520,692	…	318,315	…	5,784,850	4,204,178
23	66,606	129,327	87,747	…	…	…	101.5	99.7	510,149	…	308,838	…	5,986,681	4,258,582
24	66,389	129,527	94,772	…	…	…	100.6	99.7	518,506	…	313,874	…	6,136,909	4,338,238
25	67,195	130,579	98,724	…	…	…	101.9	100.0	523,589	…	319,170	…	6,406,333	4,491,346
26	68,274	133,699	104,232	45,311	49,375	33,452	105.1	102.8	519,761	…	318,755	…	6,608,447	4,611,476
26年8月	4,739	11,527	9,444	3,565	4,198	2,761	106.5	103.7	463,810	94.4	305,836	92.8	6,461,625	4,503,870
9	4,886	10,427	8,742	3,129	3,996	2,522	106.4	103.9	421,809	94.5	303,614	94.5	6,528,731	4,549,079
10	5,293	10,772	8,935	2,990	4,064	2,637	105.5	103.6	488,273	96.4	316,154	95.4	6,469,364	4,534,992
11	6,173	11,114	8,628	3,487	4,048	2,778	105.2	103.2	431,543	95.4	306,230	96.3	6,566,581	4,562,602
12	7,838	13,720	9,249	4,706	4,637	3,471	104.7	103.3	924,911	97.3	357,772	96.4	6,608,447	4,611,476
27年1月	5,995	11,220	8,437	3,622	4,033	2,350	103.3	103.1	440,226	97.2	320,674	96.6	6,582,526	4,584,852
2	4,925	10,061	7,852	3,025	3,927	2,185	103.2	102.9	488,519	97.4	291,387	95.6	6,617,236	4,596,273
3	6,025	11,126	9,054	4,076	4,309	2,605	103.5	103.3	449,243	97.5	351,974	99.2	6,763,368	4,654,642
4	5,223	10,858	8,792	3,166	4,134	2,855	103.6	103.7	476,880	97.1	334,301	93.4	6,738,898	4,607,562
5	5,418	11,510	9,344	3,293	4,522	3,193	103.8	104.0	430,325	97.5	317,317	98.0	6,786,556	4,624,471
6	5,393	11,019	9,083	3,252	4,440	2,702	103.6	103.8	733,589	97.7	293,042	93.8	6,788,200	4,647,402
7	6,191	10,867	10,032	4,135	4,608	2,831	103.3	103.7	587,156	99.6	314,788	94.8	6,740,541	4,659,073
8	p4,832	p11,225	p9,961	p3,780	p4,526	p2,862	p102.7	103.9	p475,369	p96.5	p317,195	p95.2	6,734,709	4,659,058
資料出所	経 済 産 業 省						日本銀行	総 務 省				日 本 銀		

注 17)～21)の対象範囲は京都府詳細指標に記載 22)の指数は季節調整済。農林漁家世帯を含む数値 23)はオフショア勘定を含むベース。負債総額1000万円以上 28)は軽自動車を含まない 29)はインターバンク米ドル直物終値で、年月末現在 30)は「金鉱」「非貨幣用金」

23) 手形交換高		24) 不渡手形		25) 企業倒産		26) 新車登録数 (年は年度間)	27) 生活保護 (年は年度平均)		火災発生件数	年 月	
枚数	金額	枚数	金額	件数	負債金額		被保護世帯	被保護実人員			
千枚	億円	枚	百万円	件	百万円	台	世帯	人	件		
2,513	39,450	1,836	3,700	478	71,942	59,843	39,009	58,047	554	平成22年	
2,239	35,252	1,311	1,648	394	56,912	57,709	40,597	59,960	610	23	
2,038	32,615	1,388	3,110	366	44,242	59,364	41,937	61,448	645	24	
1,915	33,771	1,109	1,504	376	53,071	64,255	42,570	61,820	621	25	
1,799	33,111	796	1,691	306	49,438	59,270	42,741	61,388	534	26	
130	2,198	43	42	18	1,196	3,840	42,656	61,276	116	26年 8月	
154	2,981	151	177	22	1,496	6,190	42,713	61,306	126		9
144	2,387	96	110	32	4,091	4,738	42,816	61,465		p133	10
124	2,130	62	57	24	1,937	4,610	42,805	61,439	...		11
174	2,859	75	88	18	1,266	4,371	42,847	61,474		...	12
128	2,366	44	51	13	2,556	4,468	42,867	61,504	...		27年 1月
131	2,395	73	38	16	861	5,578	42,868	61,507		...	
156	2,887	63	64	28	4,737	8,040	42,914	61,627	...		3
139	2,537	51	268	17	642	3,923	42,856	61,094		...	4
125	2,496	35	68	26	2,269	4,168	42,816	60,922	...		5
156	3,267	90	96	25	2,370	5,628	6
153	2,632	72	52	16	5,383	5,657		7
132	2,582	73	68	17	1,277	4,330	8
京 都 銀 行 協 会				東京商工リサーチ 京 都 支 店		近畿運輸局 京都運輸支局	府 福 祉 ・ 援 護 課		府消防 安全課		資料出所

24)は法務大臣指定の手形交換所における数値 25)は負債総額1000万円以上 26)は軽自動車を含まない 27)は現に保護を受けている

24) 日銀券発行高 (年・中平均)	25) 手形交換高		26) 不渡手形		27) 企業倒産		28) 新車登録台数	29) 外国為替相場 1ドルにつき	30) 貿易 (通関実績)		31) 国内総生産 (年は年度間)		年 月
	枚数	金額	枚数	金額	件数	負債総額			輸出	輸入	名目	実質	
億円	千枚	億円	枚	百万円	件	百万円	千台	円	億円	億円	億円	億円	
771,516	87,993	3,758,952	85,254	295,470	13,321	7,160,773	3,230	81.51	677,888	624,567	4,805,275	5,127,203	平成22年
792,805	82,585	3,796,315	72,760	191,312	12,734	3,592,920	2,689	77.57	652,885	697,106	4,741,705	5,146,943	23
809,455	77,453	3,692,034	58,099	192,046	12,124	3,834,563	3,390	86.32	639,400	720,978	4,746,357	5,198,024	24
835,997	73,051	3,664,450	42,145	153,163	10,855	2,782,347	3,263	105.37	708,565	846,129	4,830,750	5,306,173	25
866,131	68,864	3,326,554	32,708	166,737	9,731	1,874,065	3,290	119.8	746,703	838,146	4,907,791	5,258,519	26
864,799	4,656	223,625	1,862	17,676	727	135,764	207	103.83	57,048	66,580	4,852,337	5,228,755	26年 8月
862,960	6,306	270,232	3,931	11,911	827	136,799	315	109.42	63,821	73,441	4,890,745	5,246,878	
865,271	5,550	246,383	2,559	17,801	800	124,113	241	111.23	66,873	74,291			4,996,923
870,990	4,396	206,526	1,635	16,317	736	115,477	239	118.22	61,875	70,863	4,998,089	5,283,592	
901,074	6,422	278,440	2,126	6,212	686	178,314	232	119.8	68,918	75,574			4,998,089
901,357	5,029	240,476	2,087	5,993	721	168,070	237	117.9	61,434	73,172	
886,755	5,117	229,732	1,831	12,855	692	151,180	288	119.29	59,414	63,699			...
892,520	6,406	316,919	2,937	62,718	859	223,631	418	120.21	69,268	67,042	
895,381	5,372	259,739	2,251	75,050	748	192,779	198	118.91	65,502	66,095			...
899,665	4,458	234,376	1,528	27,638	724	127,755	210	123.75	57,403	59,609	
896,714	6,316	313,514	2,956	26,882	824	126,861	279	122.25	65,057	65,801			...
906,796	5,910	243,732	2,196	23,626	787	120,068	282	124.22	66,637	69,321	
910,354	5,136	232,046	2,096	53,721	632	97,896	211	121.19
行	全 国 銀 行 協 会			東京商工リサーチ		日本自動車販売協会連合会	日本銀行	財 務 省	内 閣 府		資料出所		

実質預金は小切手、手形を差し引いたもの 24)の年計数は月次計数の単純平均 25)、26)は法務大臣指定の手形交換所における数値 27)はを含む。年は年度計。季節調整済。日本銀行金融経済統計月報による 31)の月は年率で、季節調整済、2005暦年連鎖価格。四半期別 GDP 速報

京都府の詳細指標

(単位：件、人、倍)

職業紹介状況

(京都労働局)

項目	1) 一般						3) うち中高年齢者		4) 日雇前月繰越有効求職者数
	新規求職申込件数	就職件数	新規求人	充足数	2) 求人倍率		新規求職申込件数	就職件数	
					新規	有効			
平成24年度	104,912	26,243	119,817	26,950	1.34	0.81	31,004	7,395	2,096
25	96,440	26,176	125,493	26,424	1.52	0.94	28,778	7,496	2,104
26	90,724	23,997	126,447	24,284	1.65	1.06	28,718	7,252	2,154
26年8月	6,945	1,592	9,477	1,630	1.51	1.05	2,093	470	} 2,169
9	7,530	2,060	10,981	2,074	1.68	1.05	2,305	632	
10	7,352	2,118	11,399	2,151	1.68	1.03	2,290	684	
11	5,688	1,732	9,439	1,771	1.69	1.08	1,776	513	} 2,156
12	5,338	1,658	9,640	1,705	1.80	1.12	1,724	519	
27年1月	8,044	1,558	11,818	1,582	1.81	1.11	2,574	472	
2	7,881	1,854	10,992	1,882	1.53	1.09	2,648	563	} 2,158
3	8,691	2,697	10,927	2,678	1.69	1.07	2,759	916	
4	9,306	2,344	10,915	2,338	1.80	1.10	3,246	697	
5	6,656	1,960	9,213	1,971	1.66	1.12	2,145	600	} 2,143
6	7,138	2,067	10,623	2,043	1.89	1.13	2,199	658	
7	6,632	1,992	12,015	2,003	1.92	1.15	2,085	614	
8	6,398	1,721	10,032	1,690	1.79	1.18	2,022	547	} ...

注 1)は常用労働及び臨時・季節労働を合わせたもの。また、新規学卒(中・高卒)及びパートタイムを除く。ただし、2)は $\frac{\text{新規(月間有効)求職者数}}{\text{新規(月間有効)求職申込件数}}$ で、パートタイムを含み、季節調整済 3)は一般の内数で45歳以上 4)は平成24年4月から四半期毎の次期繰越数となる。年度は年度平均

(単位：事業所、人、千円)

雇用保険状況

(京都労働局)

項目	1) 適用状況		給付(一般)	
	適用事業所数	被保険者数	2) 受給者実人員	3) 基本手当支給金額
平成24年度	41,947	693,461	12,884	18,869,397
25	42,067	700,148	11,401	16,401,587
26	42,476	708,039	10,330	14,724,964
26年8月	42,438	710,186	11,274	1,249,072
9	42,107	709,026	11,385	1,391,134
10	42,196	708,811	10,841	1,350,171
11	42,234	709,800	10,057	1,135,440
12	42,228	709,772	9,768	1,051,838
27年1月	42,281	707,574	9,666	1,310,900
2	42,364	708,704	9,182	1,010,366
3	42,476	708,039	9,187	1,100,170
4	42,612	710,628	8,899	1,099,373
5	42,675	718,180	9,522	1,042,054
6	42,735	720,119	10,301	1,254,717
7	42,810	720,701	10,270	1,290,181
8	42,764	720,000	10,512	1,201,382

注 1)の年度は年度末現在、各月は月末現在 2)の年度は年度平均 3)の年度は年度合計

(単位：㎡、万円)

構造別着工建築物

(国土交通省)

項目	木造		鉄骨鉄筋 コンクリート造		鉄筋コンクリート造		鉄骨造		コンクリート ブロック造、その他	
	床面積 の合計	工事費 予定額	床面積 の合計	工事費 予定額	床面積 の合計	工事費 予定額	床面積 の合計	工事費 予定額	床面積 の合計	工事費 予定額
平成24年	831,984	13,466,188	83,706	2,070,244	578,280	10,324,836	633,183	9,832,377	13,800	102,748
25	964,268	15,856,171	141,431	3,841,443	682,791	14,543,816	823,317	14,704,022	12,250	99,778
26	851,641	14,314,568	30,648	837,495	668,431	14,883,605	1,142,476	21,102,355	9,755	114,014
26年8月	75,564	1,238,120	7,143	206,000	37,152	940,691	46,482	942,027	991	16,326
9	83,176	1,393,047	1,203	24,000	35,942	663,939	70,140	1,479,580	439	3,470
10	66,003	1,118,174	2,840	80,000	46,304	1,084,953	45,483	905,054	858	7,886
11	64,498	1,062,628	978	20,100	47,876	1,237,586	69,169	1,580,728	644	4,824
12	81,587	1,373,239	5,115	109,000	27,460	412,531	54,247	981,245	764	5,141
27年1月	55,652	895,688	-	-	27,321	582,012	65,603	1,306,378	2,913	53,799
2	58,674	971,180	-	-	58,392	1,492,604	89,675	1,923,717	781	6,699
3	66,663	1,122,740	-	-	36,600	1,033,696	105,719	1,197,264	4,683	44,288
4	73,095	1,252,119	-	-	50,906	1,523,773	68,044	1,239,988	1,302	5,621
5	73,922	1,268,323	19	1,200	85,249	1,666,300	84,527	1,790,791	684	5,734
6	80,341	1,348,084	-	-	50,408	1,103,642	52,266	937,239	1,070	7,725
7	79,261	1,320,036	1,339	21,000	42,419	879,264	84,219	1,810,075	2,160	6,737
8	69,424	1,164,985	4,539	138,000	40,931	1,256,165	54,688	944,226	1,151	16,696

(単位：戸、㎡)

利用関係別着工新設住宅

(国土交通省)

項目	総数		持家		貸家		給与住宅		分譲住宅	
	戸数	床面積の合計	戸数	床面積の合計	戸数	床面積の合計	戸数	床面積の合計	戸数	床面積の合計
平成24年	15,408	1,267,595	4,642	542,937	5,271	243,012	196	12,648	5,299	468,998
25	18,812	1,578,611	5,420	635,049	6,924	336,267	232	22,202	6,236	585,093
26	17,600	1,444,563	4,508	536,880	7,361	380,271	90	6,205	5,641	521,207
26年8月	1,272	101,316	381	46,159	567	24,786	3	406	321	29,965
9	1,632	126,813	425	51,136	893	45,755	9	909	305	29,013
10	1,292	106,029	355	41,418	582	32,696	1	124	354	31,791
11	1,319	108,323	357	41,644	576	31,207	6	932	380	34,540
12	1,556	125,376	399	46,235	648	34,214	1	73	508	44,854
27年1月	1,086	92,094	315	34,650	342	18,564	-	-	429	38,880
2	1,384	111,636	338	37,844	337	18,310	-	-	709	55,482
3	1,254	99,701	361	41,459	569	27,457	6	1,124	318	29,661
4	1,374	111,497	356	41,808	448	20,316	2	308	568	49,065
5	2,099	165,765	379	44,431	756	36,661	3	558	961	84,115
6	1,700	139,212	420	48,418	689	36,074	2	298	589	54,422
7	1,834	139,168	465	53,323	843	38,410	16	1,063	510	46,372
8	1,219	99,508	347	40,413	444	21,015	73	5,101	355	32,979

(単位：百万円)

百貨店商品別販売額

(経済産業省)

項目	総額	紳士服・洋品	婦人・子供服・洋品	その他の衣料品	身の回り品	飲食料品	家具	家庭用電気機械器具	家庭用品	その他の商品	食堂・喫茶
平成24年	237,246	18,396	70,570	4,750	27,505	63,874	2,730	770	8,822	28,585	11,243
25	237,605	18,249	70,377	4,860	27,902	63,352	2,756	731	8,690	29,526	11,163
26	240,555	18,646	71,414	4,974	28,299	62,338	2,800	680	8,203	31,767	11,433
26年8月	17,429	1,028	4,480	374	1,891	5,083	226	39	650	2,540	1,119
9	17,607	1,252	5,458	371	2,052	4,220	219	63	576	2,491	905
10	18,381	1,600	5,856	367	2,142	4,257	215	41	604	2,429	870
11	21,435	1,895	6,087	435	2,364	5,773	218	53	681	2,857	1,073
12	27,120	2,245	6,962	446	3,287	8,439	271	63	879	3,552	976
27年1月	20,793	2,079	7,126	459	2,532	4,259	215	52	668	2,475	927
2	16,895	1,152	4,615	314	1,812	4,745	173	43	541	2,662	839
3	21,107	1,553	6,597	482	2,556	4,624	316	58	650	3,202	1,068
4	18,354	1,395	5,559	356	2,174	4,213	194	81	631	2,765	986
5	18,671	1,550	5,512	359	2,354	4,230	218	42	649	2,747	1,011
6	18,130	1,335	5,015	368	2,110	4,778	183	48	589	2,794	911
7	21,458	1,473	6,144	487	2,588	5,866	283	49	715	2,830	1,023
8 p	17,085	978	4,436	328	1,967	4,655	209	36	591	2,764	1,120

注 従業員50人以上の小売事業所のうち百貨店（日本標準産業分類（平成14年3月改定）551の百貨店、総合スーパーのうちスーパーに該当しない事業所であって、かつ、売場面積が特別区及び政令指定都市で3,000㎡以上、その他の地域で1,500㎡以上の事業所）京都市内4（平成26年9月までは5）事業所の販売額

(単位：百万円、事業所)

スーパー商品別販売額

(経済産業省)

項目	総額	紳士服・洋品	婦人・子供服・洋品	その他の衣料品	身の回り品	飲食料品	家具	家庭用電気機械器具	家庭用品	その他の商品	食堂・喫茶	事業所数
平成24年	259,705	7,802	18,277	2,705	6,255	159,856	1,540	4,840	7,076	49,174	2,180	72
25	258,693	7,376	17,172	2,463	5,943	161,724	1,475	4,734	6,997	48,643	2,165	72
26	263,602	7,034	16,482	2,336	5,690	166,896	1,399	5,182	6,854	49,411	2,319	74
26年8月	22,153	474	1,200	169	452	14,593	90	357	541	4,189	87	72
9	20,382	416	1,082	164	461	13,445	92	271	506	3,839	106	72
10	21,862	596	1,407	207	446	13,847	154	425	537	3,980	262	73
11	22,449	730	1,619	244	491	13,985	155	444	575	3,975	231	73
12	26,091	787	1,610	308	493	16,329	164	541	695	4,938	227	74
27年1月	22,840	665	1,380	185	516	14,874	99	427	565	3,920	209	74
2	20,194	436	1,042	136	383	13,351	74	332	481	3,867	93	75
3	22,560	537	1,331	159	539	14,013	145	897	573	4,260	106	75
4	22,430	564	1,342	153	524	13,971	116	397	598	4,493	273	76
5	22,800	653	1,511	195	502	14,623	123	373	617	3,950	254	76
6	21,998	630	1,376	182	480	14,251	104	381	564	3,724	307	75
7	21,671	543	1,383	209	468	14,479	94	435	398	3,375	288	71
8 p	22,266	493	1,217	177	484	15,128	85	399	405	3,792	86	71

注 従業員50人以上の小売事業所のうち売場面積の50%以上についてセルフサービス方式を採用し、かつ、売場面積が1,500㎡以上の事業所の販売額。事業所数は年・月末現在
平成27年7月分から家電大型専門店、ドラッグストア、ホームセンターとの重複是正を行ったため、平成27年6月以前との間に不連続が生じています。27年7月以降、前年同月比を算出する場合は、前年同月の月間販売額等にリンク係数を乗じる必要があります。詳細は、企画統計課までお問い合わせ下さい。

(単位：百万円、店)

コンビニエンスストア等販売額

(経済産業省)

項 目	1) コンビニエンスストア		2) 家電大型専門店		3) ドラッグストア		4) ホームセンター	
	販売額・サービス売上高	店舗数	販売額	店舗数	販売額	店舗数	販売額	店舗数
平成24年	…	…	…	…	…	…	…	…
25	…	…	…	…	…	…	…	…
26	…	…	98,742	53	77,575	251	56,787	70
26年 8月	…	…	7,542	52	6,698	244	4,723	70
9	…	…	6,822	52	6,422	244	4,472	70
10	…	…	6,669	53	6,412	247	4,527	70
11	…	…	7,826	53	6,357	247	4,719	70
12	…	…	10,350	53	7,562	251	5,879	70
27年 1月	…	…	7,719	52	6,115	252	3,958	70
2	…	…	6,868	53	6,259	252	3,842	70
3	…	…	9,288	53	6,938	254	4,532	70
4	…	…	7,453	52	6,883	255	4,922	70
5	…	…	7,468	52	7,300	256	5,608	69
6	…	…	7,567	52	7,259	258	4,712	70
7	18,227	999	8,904	52	7,481	258	4,900	70
8 p	17,801	1,009	8,302	52	7,097	258	5,007	70

注 1)は一定規模以上のコンビニエンスストア（日本標準産業分類 細分類 5891）のチェーン企業本部で、経済産業大臣が指定する企業 2)は日本標準産業分類に掲げる細分類 5931－電気機械器具小売業（中古品を除く）又は細分類 5932－電気事務機械器具小売業（中古品を除く）に属する事業所（売場面積 500㎡以上の家電大型専門店）を 10 店舗以上有する企業で、経済産業大臣が指定する企業 3)は日本標準産業分類に掲げる細分類 6031－ドラッグストアに属する事業所を 50 店舗以上有する企業もしくはドラッグストアの年間販売額が 100 億円以上の企業で、経済産業大臣が指定する企業 4)は日本標準産業分類に掲げる細分類 6091－ホームセンターに属する事業所を 10 店舗以上有する企業もしくはホームセンターの年間販売額が 200 億円以上の企業で、経済産業大臣が指定する企業 1)～4)の店舗数は年・月末現在

(単位：件、百万円)

業種分類別企業整理（倒産）状況

(東京商工リサーチ京都支店)

項 目	総 数		農・林・漁・鉱業		建設業		製造業		卸売業		小売業		金融、保険業		不動産業		運輸業		情報通信業		サービス業他		
	件数	負債金額	件数	負債金額	件数	負債金額	件数	負債金額	件数	負債金額	件数	負債金額	件数	負債金額	件数	負債金額	件数	負債金額	件数	負債金額	件数	負債金額	
平成24年	366	44,242	1	80	98	12,096	38	5,901	45	10,278	59	2,552	1	41	5	390	18	2,593	8	838	93	9,473	
25	376	53,071	2	2,920	100	8,876	54	10,972	44	13,504	67	3,054	2	66	11	4,974	11	967	14	999	71	6,739	
26	306	49,438	4	22,863	64	5,575	42	6,049	35	4,289	43	3,154	-	-	8	1,286	13	1,201	7	589	90	4,432	
26年 8月	18	1,196	-	-	5	212	2	440	3	284	3	90	-	-	-	1	40	-	-	4	130		
9	22	1,496	-	-	3	150	7	540	3	236	1	30	-	-	1	50	-	-	1	300	6	190	
10	32	4,091	-	-	5	920	5	1,758	2	290	10	320	-	-	3	563	1	90	-	-	6	150	
11	24	1,937	-	-	5	185	1	30	4	578	3	180	-	-	-	1	30	1	30	1	30	9	904
12	18	1,266	-	-	2	520	3	109	4	287	3	90	-	-	-	1	120	-	-	-	5	140	
27年 1月	13	2,556	-	-	2	230	2	246	1	200	2	1,330	-	-	1	240	3	260	-	-	2	50	
2	16	861	-	-	2	250	4	236	2	50	4	235	-	-	-	-	-	1	10	-	3	80	
3	28	4,737	-	-	8	918	4	828	2	159	5	1,415	-	-	-	1	1,022	-	-	-	8	395	
4	17	642	-	-	2	92	5	180	6	320	1	20	-	-	1	10	1	10	-	-	1	10	
5	26	2,269	-	-	6	277	-	-	4	231	6	1,471	-	-	-	1	10	-	-	-	9	280	
6	25	2,370	-	-	8	455	9	1,514	1	111	3	210	-	-	-	1	20	-	-	-	3	60	
7	16	5,383	-	-	2	626	4	1,260	2	387	5	2,950	-	-	-	1	100	-	-	-	2	60	
8	17	1,277	-	-	7	555	2	70	3	322	2	170	-	-	-	1	50	1	10	1	10	100	

注 1)負債総額 1000 万円以上

(単位：百万円) 金融機関別預貯金残高 (日本銀行京都支店)

項 目	銀 行	信託勘定	1) 信用金庫	農協組	2) その他
平成24年末	10,982,039	64,919	66,064	1,208,079	534,374
25	11,455,009	77,437	66,797	1,240,337	559,161
26	11,562,518	92,558	67,870	1,293,446	535,479
26年 8月	11,278,612	85,284	67,100	1,275,691	525,269
9	11,386,521	87,625	67,556	1,262,137	527,448
10	11,317,467	88,232	67,287	1,264,764	523,935
11	11,416,637	91,328	67,293	1,271,649	528,793
12	11,562,518	92,558	67,870	1,293,446	535,479
27年 1月	11,495,742	92,728	67,172	1,284,298	533,566
2	11,484,656	94,309	67,888	1,283,640	533,099
3	11,707,172	95,946	67,993	1,275,485	537,260
4	11,755,968	97,105	68,123	1,278,087	532,157
5	11,751,343	98,037	67,959	1,280,055	527,420
6	11,729,262	100,305	68,810	1,306,800	529,199
7	11,531,538	100,970	68,302	1,320,430	529,123
8	…	…	…	…	…

注 各年は 12 月末残高、各月は月末残高。銀行、信託勘定、農協組、その他は表面預金。信用金庫は実質預金 1)の単位は億円 2)は商工中金、労働金庫、信漁連、信用組合の合計

(単位：百万円) 金融機関別貸出残高 (日本銀行京都支店)

項 目	銀 行	信託勘定	1) 信用金庫	農協組	2) その他
平成24年末	5,603,556	1,481	35,742	228,712	526,748
25	5,443,920	1,255	36,605	226,065	533,919
26	5,472,779	1,089	37,241	230,692	536,894
26年 8月	5,323,769	1,111	36,756	230,241	530,494
9	5,454,021	1,106	37,003	229,214	533,098
10	5,350,591	1,099	36,940	230,856	530,666
11	5,372,837	1,093	37,045	230,837	532,123
12	5,472,779	1,089	37,241	230,692	536,894
27年 1月	5,410,949	1,081	37,170	230,869	534,275
2	5,423,316	1,075	37,266	230,732	542,421
3	5,477,836	1,068	37,655	230,772	541,333
4	5,369,404	1,062	37,561	230,633	539,297
5	5,367,594	1,040	37,582	229,947	539,433
6	5,388,440	1,023	37,491	230,301	539,959
7	5,381,609	1,001	37,667	229,516	537,944
8	…	…	…	…	…

注 各年は 12 月末残高、各月は月末残高 1)の単位は億円 2)は商工中金、日本政策金融公庫（旧国民生活金融公庫及び旧中小企業金融公庫）、労働金庫、信用組合の合計

(単位：台)

自動車保有台数(用途別)

(近畿運輸局京都運輸支店)

項目	総数	貨物車		乗合用	乗用		特種用途用	二輪車
		総数	うち小型車		総数	うち小型車		
25	1,335,037	240,054	57,263	4,669	994,296	358,041	27,159	68,859
26	1,337,229	238,330	56,429	4,724	998,557	348,440	27,337	68,281
26年8月	1,339,334	239,873	56,967	4,649	998,105	355,096	27,213	69,494
9	1,340,923	240,184	56,943	4,656	999,250	354,331	27,195	69,638
10	1,340,547	240,020	56,825	4,657	998,979	353,404	27,223	69,668
11	1,342,120	240,157	56,793	4,675	1,000,390	353,084	27,251	69,647
12	1,343,090	240,101	56,673	4,664	1,001,410	352,284	27,330	69,585
27年1月	1,342,995	239,776	56,588	4,663	1,001,809	351,848	27,338	69,409
2	1,343,646	239,752	56,621	4,661	1,002,650	351,143	27,356	69,227
3	1,337,229	238,330	56,429	4,724	998,557	348,440	27,337	68,281
4	1,337,439	238,272	56,321	4,712	998,529	347,504	27,336	68,590
5	1,337,956	238,231	56,282	4,722	999,013	347,024	27,343	68,647
6	1,339,203	238,180	56,226	4,728	1,000,166	346,534	27,337	68,792
7	1,339,942	238,021	56,223	4,725	1,000,921	346,310	27,330	68,945
8	1,339,957	237,780	56,132	4,722	1,001,055	345,816	27,378	69,022

注 二輪車は小型二輪、軽二輪。各年度は年度末現在、各月は月末現在

(単位：件、人)

交通事故発生件数

(府警察本部)

項目	1) 発生件数	2) 負傷者数			3) 死者数			死者の事故当時の状態					
		総数	重傷者	軽傷者	総数	4) うち 子ども	5) うち 高齢者	四輪車	自二車	原付車	自転車	歩行中等	その他
25	11,387	13,801	1,530	12,271	70	3	30	14	12	6	12	26	-
26	10,185	12,387	1,526	10,861	69	-	38	25	11	4	9	20	-
26年8月	835	1,029	137	892	7	-	2	3	3	-	-	1	-
9	806	1,020	111	909	8	-	4	2	1	1	1	3	-
10	868	1,056	140	916	3	-	2	2	-	-	-	1	-
11	805	978	137	841	12	-	9	5	-	1	4	2	-
12	920	1,100	145	955	4	-	2	1	-	-	1	2	-
27年1月	743	914	107	807	7	-	5	1	-	-	-	6	-
2	837	1,002	123	879	5	-	2	1	2	-	-	2	-
3	797	939	99	840	12	-	10	1	1	1	2	7	-
4	903	1,092	134	958	5	-	3	2	1	-	1	1	-
5	762	936	123	813	6	1	2	3	1	-	-	2	-
6	727	879	95	784	7	-	3	1	1	3	-	2	-
7	686	844	108	736	8	1	4	4	1	-	1	2	-
8	784	956	116	840	8	-	4	3	1	2	-	2	-

注 1)は人身事故のみ 2)は全治30日以上 3)は事故発生から24時間以内に死亡したもの 4)は中学生以下 5)は65歳以上

(単位：件)

犯罪の認知、検挙件数(刑法)

(府警察本部)

項目	刑法犯 認知件数	刑法犯 検挙件数	罪種別認知状況					
			凶悪犯	粗暴犯	窃盗犯	知能犯	風俗犯	その他
平成24年	32,866	8,816	153	1,390	24,588	701	384	5,650
25	31,944	7,170	152	1,359	24,354	762	312	5,005
26	28,671	7,475	130	1,312	21,436	825	276	4,692
26年8月	2,243	537	15	81	1,711	77	20	339
9	2,696	537	10	103	2,045	72	33	433
10	2,486	933	8	114	1,887	83	25	369
11	2,145	852	7	110	1,613	53	15	347
12	2,150	613	3	110	1,602	59	23	353
27年1月	1,833	365	12	93	1,330	62	12	324
2	1,788	436	7	76	1,346	49	23	287
3	1,910	549	10	96	1,407	57	18	322
4	2,010	348	8	107	1,510	44	11	330
5	2,245	489	8	113	1,586	75	21	442
6	2,154	717	11	125	1,549	72	26	371
7	2,128	537	7	109	1,579	79	23	331
8	2,038	442	6	111	1,552	53	14	302

注 交通関係の業務上過失致死傷罪を除く



勢 調 査

回答はお済みですか？



国の最も重要な統計調査です。

日本国内に住むすべての人と世帯が対象です。

調査結果は、様々な施策の
計画づくりなどに役立てられます。

回答期限が過ぎていきます！

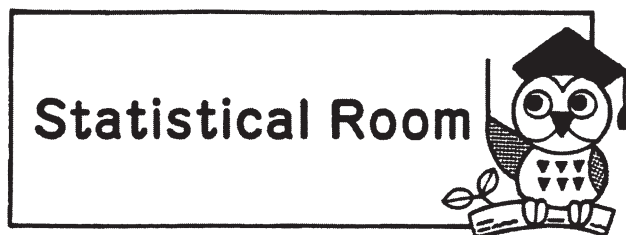
まだの方は、調査票への記入・提出をお願いします。
万一、調査票が届いていない場合は、市区町村にご連絡ください。

主要近着資料案内

資料は、企画統計課内の資料室に配架し、閲覧・貸出も行っております。京都府はもちろん、国、都道府県、府内市町村の発行した主な統計資料も配架しています。どうぞお気軽にご利用ください。

なお、紙面の都合で、都道府県資料をはじめとする多くの資料の掲載を割愛させていただいておりますが、御寄贈いただいた機関には心からお礼申し上げます。

編者又は発行所	資 料 名	編者又は発行所	資 料 名
〔 中 央 官 庁 〕			
内 閣 府	国民経済計算年報 25年度	国 土 交 通 省	住民基本台帳人口要覧 I 27年版 住民基本台帳人口要覧 II 27年版 建築統計年報 25年度版
総 務 省	住宅・土地統計調査報告 第2巻 都道府県編 25年 家計調査年報《I家計収支編》 26年 消費者物価指数年報 26年	近 畿 運 輸 局	近畿の運輸行政 2015
文 部 科 学 省	学校教員統計調査報告書 25年度 学校保健統計調査報告書 26年度	〔 京 都 府 〕	
厚 生 労 働 省	毎月勤労統計調査特別調査報告 26年	政 策 企 画 部	京都府の工業 25年 京都府民経済計算 24年度
農 林 水 産 省	近畿農林水産統計年報 25年～26年	農 林 水 産 部	京都府林業統計 26年版
経 済 産 業 省	商業動態統計年報 26年 工業統計表 産業編 26年 工業統計表 品目編 26年	警 察 本 部	犯罪統計書 26年
		京 都 市	京都市統計書 26年版



今日の食卓に京野菜

食欲の秋となりました。皆さんは野菜を食べておられますか。今回は京都の野菜について調べてみました。

総務省の家計調査の結果によると、京都市は一世帯当たり（二人以上の世帯）の野菜年間支出金額が8万798円（全国5位）、年間購入数量が195.653kg（全国8位）と多くの野菜を食べていることが分かります。（表1）

また、京野菜の中でも特に品質を厳選したものには「京のブランド産品」マーク（図1）を与え、ブランド京野菜として多くの人々に愛されています。平成26年度では、ブランド京野菜を含む京のブランド産品全体の出荷額（加工品を含む）は約12億9千万円、出荷量（加工品を除く）は約2600tとなっており、京野菜のブランド力を誇っています。（図2）

【図1】京のブランド産品マーク



さて、ブランド京野菜の中でも出荷額の多い野菜は何かと思われませんか。

正解は…

- 1位 みず菜（出荷額：約3億2千万円）
 - 2位 紫ずきん（出荷額：約1億3千万円）
 - 3位 万願寺とうがらし（出荷額：約1億3千万円）
- となっています。（図3）

※平成26年度京のブランド産品出荷金額による比較（加工品・水産物・酒米を除く）

今月は紫ずきん、丹波くりなどが旬を迎えております。今日の食卓に京野菜はいかがでしょうか。

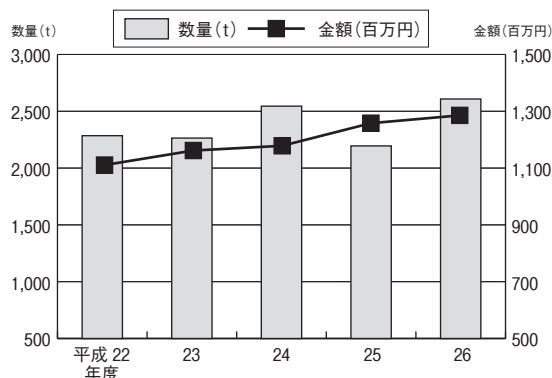
【表1】生鮮野菜への年間支出金額及び購入数量

順位	市	支出金額 (円)	市	購入数量 (g)
	全国	66,158	全国	174,942
1位	川崎市	83,568	新潟市	213,892
2位	東京都区部	83,441	千葉市	203,439
3位	新潟市	81,410	横浜市	202,515
4位	横浜市	81,149	川崎市	201,690
5位	京都市	80,798	秋田市	201,071
6位	千葉市	75,695	さいたま市	198,230
7位	さいたま市	75,567	東京都区部	196,073
8位	仙台市	74,671	京都市	195,653
9位	静岡市	74,544	盛岡市	191,626
10位	秋田市	73,219	堺市	189,529

資料：総務省（家計調査）

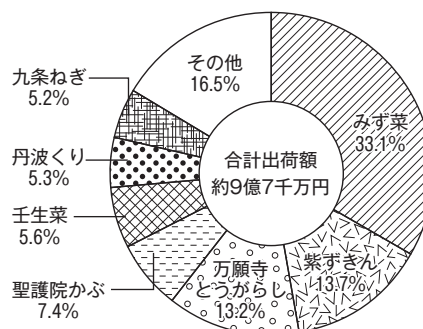
※総務省家計調査（二人以上の世帯）品目別都道府県庁所在地及び政令指定都市ランキング（平成24～26年平均）より引用

【図2】京のブランド産品出荷状況(数量・金額)



※数量については加工品を除く 資料：京都府農林水産部農産課

【図3】平成26年度 京のブランド産品出荷額割合



※加工品・水産物・酒米を除く 資料：京都府農林水産部農産課

統計の日

10月18日



統計を
今に活かして
未来につなぐ



統計のまちづくり
統計のまちづくり



政府統計

10月20日は国勢調査が実施される日です。
日本政府は国勢調査の日を使用します。©2015 国勢調査

統計調査へのご回答をお願いいたします。
政府では、オンライン調査を推進しています。

総務省・各府省統計主管部局

◆ 統計相談は統計資料室（企画統計課内）へ ◆

【京都府統計ナビ】 <http://www.pref.kyoto.jp/t-ptl/index.html>

【統計こどもページ】 <http://www.pref.kyoto.jp/t-ptl/kodomo/index.html>

