

随 想

乙訓の自然を守る

乙訓の自然を守る会 代表 宮崎 俊一

(旧)乙訓郡は、600 m級の西山と平野、桂川の地形のある80km²の地域です。1960年代から人口が増え、開発が進みました。私たちは豊かな自然を守ろうと1983年に会を作り、微力ですが30年間、さまざまな問題に取り組んできました(会員は400名)。そのいくつかを紹介します。

環境を整えて、待つ

1982年、長岡町(現長岡京市)は西山総合公園計画を発表。よく見ると粟生地区の蝶ウラジロミドリシジミ生息地がつぶれられる計画でした。これをきっかけに乙訓の自然を守る会を結成します。粟生地区は「田んぼを続けるので公園は反対」を表明され、計画はその手前で止まっています。

この蝶の幼虫が育つナラガシワは、粟生地区では田んぼや溜め池の土手補強に植えられていました。近年の農業の変化で田んぼのウラジロミドリシジミが減ってきたので、近くの山の4か所に土地を借りて苗を植えました。

私たちは、新しい植林地に蝶を放すのではなく、環境を整えて待つという方法をとりました。ナラガシワの苗は、7年目には高さ6mを超え、ウラジロミドリシジミが飛んできて定着するようになりました。蝶がその環境を評価してくれたのです。

大きな課題は寄り合い世帯で

1989年、ポンポン山ゴルフ場計画が新聞に出ました。高槻では水源汚染を心配してゴルフ場に反対する会ができ、続いて京都にも個人団体に呼びかけて反対する会ができました。現地調査をすると貴重な動植物がいくつも見つかりました。専門の先生も来られて「炭焼きのコナラ林が大規模に残っており、他にはない環境だ。残さねばならない。」と驚かれました。ビラで市民に「ヤマブキソウ、ムカシトンボ、オオタカなどが生息する豊かな自然を守ろう」と訴え、2団体が署名6万筆を京都市に提出しました。京都市は1992年不許可とし、2000年に大原野森林公園としました。

ここでの教訓は「大きな課題は、個人団体の寄り合い所帯で取り組むことが大切」、「植物調査の

結果が行政を動かした。『調査なくして発言なし』は保護活動の基本である」。

対話こそが自然保護

西京区の小塩山(642m)にはカタクリとギフチョウが生息しています。それを守るために1999年当会が呼びかけて西山自然保護ネットワークを結成します。入山者2000人の見学路整備や群生地7haの間伐には、寄り合い世帯の力が必要でした。そして、全入山者と「楽しみ利用するだけでなく、貴方も保護をする時代です。ぜひ会員に」と対話を続け、会員は現在428名。また、2006年頃からシカによってカタクリが激減したので「あなたの入会500円で防獣ネットが50cm張れます」と訴えました。みなさんの協力で1760mを張ることができ、カタクリは回復しました(資金208万円のうち37万は府関係から補助をいただきました)。

ギフチョウは京都府天然記念物ですが、監視がないので採集者がやってきます。この時期はあちこちに花ボランティアがおり、採集者に「許可なく採集はできませんよ」と対話します。対話こそが自然保護です。

企業の力も借りて

2003年、桂川の近くの勝竜寺川(長岡京市)でオグラコウホネ群落を見つけました。このあたりは昔の巨椋池の氾濫原でその名残りです。当会は近くの企業と清掃を始め、最近では数企業から参加があります。府は2008年に「絶滅のおそれがある野生生物」に指定。この条例の進んだところは「地域で保全団体を作り、保全回復事業計画を立てれば、府は支援する」で、2014年に3企業の参加を得てオグラコウホネ保全団体をつくりました。そして、生育地の泥上げ他を実施しました。府から27万円の支援をいただき、また、長岡京市が泥の処分費22万円を引き受けていただき、整備が進みました。

これからも、みなさんとともに自然を守っていきます。

目次



随想

「乙訓の自然を守る」…………… 1

特集

平成 26 年観光入込客数及び観光消費額調査
結果概要…………… 3

毎月の調査結果

賃金・労働時間・雇用の動き…………… 8

毎月勤労統計調査地方調査

物価と家計の動き…………… 18

京都市消費者物価指数

小売物価統計調査報告

家計調査報告

織物・染色整理・機械等の動き…………… 27

京都府織布生産動態統計調査

経済産業省生産動態統計調査

鉱工業の動き…………… 31

京都府鉱工業指数

統計でみる指標

主要指標 [京都府・全国]…………… 32

職業紹介状況、雇用保険状況、
構造別着工建築物…………… 36

利用関係別着工新設住宅、百貨店商品別販売額、
スーパー商品別販売額…………… 37

コンビニエンスストア等販売額、
業種別企業整理（倒産）状況、
金融機関別預貯金高、金融機関別貸出残高…………… 38

自動車保有台数（用途別）、交通事故発生件数、
犯罪の認知、検挙件数（刑法）…………… 39

お知らせコーナー

Statistical Room

「結婚・子育てに温かい社会へ」…………… 40

平成 27 年度京都府統計グラフコンクール
審査結果…………… 41

凡例

0 単位未満	— 該当数値なし又は皆無	P 速報値
△ 負数又は減少	… 不詳又は資料なし	X 数値が秘匿されているもの
r 訂正值	・ 統計項目のありえないもの	

■ 統計を 今に活かして 未来につなぐ ■

— 毎月の人口に関する調査結果について —

毎月公表している「京都府の推計人口及び世帯数」（推計人口等）は、過去直近に実施された国勢調査を基に、その後の住民票による出生・死亡、転入・転出などの月々の移動数を加減して算出しています。（現在は平成 22 年国勢調査の結果を基にしています。）

平成 27 年 11 月以降の推計人口等については、平成 27 年国勢調査の結果を基に算出することになりますので、同調査の結果が公表されるまでの間、推計人口等の公表を中断いたします。

現在のところ国勢調査の速報集計結果（総務省統計局）は、平成 28 年 2 月頃公表される予定となっていますので、それを受けて平成 27 年 11 月以降の推計人口等の公表を再開する予定です。

なお、HP での公表についても同様としますが、参考値として平成 22 年国勢調査を基にした京都府内市町村（京都市除く）の人口及び世帯数を掲載します。

お問い合わせは、企画統計課社会統計担当（TEL 075-414-4493）まで。

平成 26 年観光入込客数及び観光消費額調査結果概要

府観光振興課観光振興担当

はじめに

「観光入込客数及び観光消費額調査」は、京都府内の観光地を訪れる観光入込客数及び観光消費額の動向を把握し、観光施策の推進を図るための基礎資料とすることを目的に実施しているものです。

調査の方法は、府内各市町村において、別表 1 により観光地点を選定し、別表 2 により観光地点毎の特性に応じた方法によって各地点の数値を集計し、結果を報告するものです。(調査期間は各暦年)

(1) 全体概要 (表 1 参照)

平成 26 年の京都府内における観光入込客数等については、京都市域の入込客数の大幅増、地元市町村と連携した観光振興の取組や交通基盤整備の進捗等により、観光入込客数、観光消費額、外国人宿泊客数のいずれも過去最高となり、好調に推移しました。

○府内観光入込客数：約 8,375 万人

平成 20 年の入込客数 (7,799 万人) を大幅に超える過去最高を記録

○府内観光消費額：約 8,139 億円

平成 25 年の観光消費額 (7,459 億円) を上回り 2 年連続で過去最高を更新

○府内外国人宿泊客数：約 187 万人 (前年比 162.5%)

アジア、欧米からの宿泊客が大きく伸びた結果、2 年連続で過去最高を更新

(2) 地域別減少要因 (推定)

〈京都市域〉

和食のユネスコ無形文化遺産認定や祇園祭の後祭復活により、京都の歴史文化の魅力が広く発信されたことや、円安の影響による国内旅行回帰に加え、LCC (格安航空会社) の関西空港への新規就航 (春秋航空) などの要因が重なった結果、観光入込客数、観光消費額、外国人宿泊客のいずれも増加し、過去最高を記録。入込客は前年比 107.8%となった。

〈乙訓地域〉

阪急西山天王山駅開業効果や、大山崎山荘がドラマの舞台になったことに加え、天候にも恵まれたため、KARA-1 グランプリやガラシャ祭などのイベントが好調に推移し、地域全体として増加。(大山崎山荘：約 17% 増) 入込客は前年比 103.5%となった。

〈山城地域〉

宇治市の主要観光地の改修完了や、木津川運動公園の新規開園により大きく入込客数が増加するとともに、春、秋の観光シーズンの天候に恵まれ、けいはんな記念公園をはじめとする屋外観光地の集客が伸び、地域全体として増加。(けいはんな記念公園：21% 増) 入込客は前年比 114.8%となった。

〈南丹地域〉

国内外に向けた観光PR効果によりトロッコ列車が昨年以上に集客を伸ばし、夢コスモス園では初の 40,000 人を突破し過去最高の入込を記録したほか、アジアを中心にインバウンドが好調であったが、初夏から夏季において警報発令を伴う天候不順が頻発し地域全体として減少。入込客は前年比 99.9%となった。

〈中丹地域〉

8 月豪雨の影響により海水浴場などで減少がみられたものの、舞鶴若狭自動車道の開通効果及び海フェスタ京都の開催により舞鶴市を中心に入込客数が大きく増加したほか、綾部のグンゼスクエアの集客が好調であったことから、地域全体として増加。(赤れんが博物館：約 27% 増) 入込客は前年比 114.4%となった。

〈丹後地域〉

海の京都観光圏の認定による宣伝効果や、新規開設した山陰海岸ジオパーク京丹後市情報センターの集客、円安による外国人宿泊客数の増加などの要因はあったものの、夏季の天候不順により屋外観光地や海水浴場で入込客数が昨年を大きく下回ったため、地域全体として減少。(京丹後市ジオパーク情報センター：16,175 人) 入込客は前年比で 98.3%となった。

用語の定義

- [観光]** 余暇時間の中で、その者の居住範囲の内外、あるいは外出距離の遠近にかかわらず、日常生活圏を離れて行う様々な活動であって、触れ合い、学び、遊ぶことを目的とするものをいう。
- [観光地点]** 観覧・遊覧施設、海水浴場、観光レクリエーション施設を有する場所・施設並びに単独の施設及び面的に広がりのある場所をいう。
- [観光客]** 日常生活圏を離れ、「観光」の諸活動目的で観光地点を訪れた者及び他の用務と観光の目的を兼ねた者とする。
- [観光消費額]** 観光客により旅行・滞在中に観光地点、宿泊施設等において、なされる飲食、娯楽、移動、土産物購等に要した費用の総額をいう。

別表1 観光地点の分類

大分類	中分類	小分類	大分類	中分類	小分類	
1) 学ぶ (見る・体験する)	1. 自然	1 山岳	2) 遊ぶ (楽しむ・リフレッシュする)	4. スポーツ・レクリエーション施設	24 ゴルフ場	
		2 高原			25 スキー場	
		3 湖沼			26 テニス場	
		4 河川景観			27 アイススケート場	
		5 海岸景観			28 サイクリングコース	
		6 海中公園			29 ハイキングコース	
		7 その他特殊地形			30 キャンプ場	
	2. 文化・歴史	8 城郭			31 自然歩道・自然研究路	
		9 神社・仏閣			32 海水浴場	
		10 庭園			33 マリーナ・ヨットハーバー	
		11 町並み			34 大規模公園	
		12 旧街道			35 レジャーランド・テーマパーク	
		13 史跡			36 複合的スポーツリゾート施設	
		14 博物館			37 その他スポーツ・レクリエーション施設	
		15 美術館			38 温泉	
		16 動・植物園			39 その他入浴施設	
		17 水族館			5. 買物	40 ショッピング店・ショッピング街
	18 その他建造物	41 朝市・市場				
	3. 産業観光	19 観光農林業			42 郷土料理・レストラン	
		20 観光牧場			6. 行・祭事	43 行・祭事
		21 観光漁業				44 郷土芸能
		22 伝統工芸				45 地域風俗
		23 その他産業観光施設			7. イベント	46 博覧会
	47 コンベンション					
	48 その他イベント					

別表2 観光入り込み客数及び観光消費額に係る調査方法一覧

○観光入込客数

観光地点の性格に応じ選択調査を行い、全体の観光入込客数を把握し、標本調査等により、府内・府外客比を設定し人数を推計すること。又は、管理者等への聞き取りにより状況を調査すること。

区分	調査選択の基準	調査名	調査地点	調査項目等	調査方法の概要	
観光入込客数	① 選択調査 観光地点ごとの入込客数が確実に把握できる場合に選択すること	カウント調査	観光地点の入口	入場者の総数	調査員、又は当該観光地における関係事業所の協力により全数を調査する。	
		標本調査	観光地点の入口	府内・府外比率	調査員、又は当該観光地点における関係事業所の協力により、直接聞き取り調査、又はアンケート調査を行う。	
	② 選択調査 ①の調査方法が適しない場合に選択すること	滞留調査	観光地点	当該観光地点における滞留者の全数	調査員又は当該観光地点における関係事業所等の協力により、人海方式、写真撮影方式等をもって滞留者数を把握し、全来訪者数を推定する。	
		標本調査	観光地点	①の標本調査と同じ	①の標本調査と同じ	
	③ 選択調査 観光資源の管理者等に対する聞き取り等が適する場合に選択すること	聞き取り調査	-	-	当該観光地点における入込客数及び府内・府外比率	事業所に対する聞き取り又はアンケートにより調査する。
			宿泊施設 ・旅館、ホテル、民宿 ・公的施設、その他 (キャンプ場)等	調査地点における宿泊者数	事業所に対する聞き取り又はアンケートにより調査する。	
消費額	必須調査	聞き取り調査	消費額 (A) 観光地点及びその周辺に立地し、観光客による消費があると思われる事業所(観光施設、みやげもの店等)	観光客による売り上げ等	事業所に対する聞き取り又はアンケートにより調査する。	
			消費額 (B) 観光客による消費があると思われる宿泊施設			

表1 平成26年観光入込客数及び観光消費額一覧

(単位：人、千円、%)

地 域	市町村名	観光入込客数				観光消費額			
		26年	25年	増 減	対前年比	26年	25年	増 減	対前年比
京 都 市		55,636,000	51,618,000	4,018,000	107.8%	762,573,000	700,215,000	62,358,000	108.9%
乙 訓	向 日 市	259,170	254,408	4,762	101.9%	87,703	92,717	△ 5,014	94.6%
	長岡京市	1,256,806	1,239,745	17,061	101.4%	546,520	508,667	37,853	107.4%
	大山崎町	447,342	402,444	44,898	111.2%	109,350	99,040	10,310	110.4%
	小 計	1,963,318	1,896,597	66,721	103.5%	743,573	700,424	43,149	106.2%
山 城	宇 治 市	5,201,764	3,947,844	1,253,920	131.8%	9,070,386	5,267,500	3,802,886	172.2%
	城 陽 市	1,020,274	982,618	37,656	103.8%	1,826,638	1,941,695	△ 115,057	94.1%
	久御山町	51,837	55,303	△ 3,466	93.7%	0	0	0	
	八 幡 市	1,829,850	1,884,226	△ 54,376	97.1%	453,623	460,084	△ 6,461	98.6%
	京田辺市	206,992	210,890	△ 3,898	98.2%	652,915	655,252	△ 2,337	99.6%
	井 手 町	352,021	329,370	22,651	106.9%	92,437	101,087	△ 8,650	91.4%
	宇治田原町	121,559	124,064	△ 2,505	98.0%	125,042	130,678	△ 5,636	95.7%
	木津川市	943,470	921,388	22,082	102.4%	2,141,258	2,040,124	101,134	105.0%
	笠 置 町	243,276	262,801	△ 19,525	92.6%	870,065	947,361	△ 77,296	91.8%
	和 束 町	75,571	71,315	4,256	106.0%	102,812	84,047	18,765	122.3%
	精 華 町	699,301	578,510	120,791	120.9%	236,478	187,692	48,786	126.0%
	南山城村	314,454	266,252	48,202	118.1%	1,536,270	1,552,521	△ 16,251	99.0%
	小 計	11,060,369	9,634,581	1,425,788	114.8%	17,107,924	13,368,041	3,739,883	128.0%
南 丹	亀 岡 市	2,408,467	2,268,619	139,848	106.2%	6,300,330	5,545,357	754,973	113.6%
	南 丹 市	1,717,209	1,789,267	△ 72,058	96.0%	2,618,219	2,344,294	273,925	111.7%
	京丹波町	1,868,588	1,941,225	△ 72,637	96.3%	2,091,401	2,211,749	△ 120,348	94.6%
	小 計	5,994,264	5,999,111	△ 4,847	99.9%	11,009,950	10,101,400	908,550	109.0%
中 丹	綾 部 市	608,766	555,459	53,307	109.6%	730,204	676,918	53,286	107.9%
	福知山市	792,139	856,662	△ 64,523	92.5%	1,880,699	1,808,572	72,127	104.0%
	舞 鶴 市	2,309,588	1,830,580	479,008	126.2%	3,269,589	2,438,814	830,775	134.1%
	小 計	3,710,493	3,242,701	467,792	114.4%	5,880,492	4,924,304	956,188	119.4%
丹 後	宮 津 市	2,725,600	2,771,700	△ 46,100	98.3%	8,885,767	8,884,284	1,483	100.0%
	与謝野町	677,007	689,933	△ 12,926	98.1%	610,158	609,441	717	100.1%
	伊 根 町	247,845	259,182	△ 11,337	95.6%	891,818	951,954	△ 60,136	93.7%
	京丹後市	1,733,520	1,758,624	△ 25,104	98.6%	6,153,656	6,100,065	53,591	100.9%
	小 計	5,383,972	5,479,439	△ 95,467	98.3%	16,541,399	16,545,744	△ 4,345	100.0%
京都市以外		28,112,416	26,252,429	1,859,987	107.1%	51,283,338	45,639,913	5,643,425	112.4%
合 計		83,748,416	77,870,429	5,877,987	107.5%	813,856,338	745,854,913	68,001,425	109.1%

表2 府内観光地入込客数ランキング（京都市除く）

（単位：人）

順位		観光地点名	所在市町村	入込数	
26年	25年			26年	25年
1位	1位	天橋立	宮津市	1,787,500	1,781,900
2位	2位	山城総合運動公園「太陽が丘」	宇治市	1,281,414	1,304,090
3位	4位	トロッコ列車	亀岡市	1,107,412	1,060,495
4位	3位	石清水八幡宮	八幡市	1,080,000	1,100,000
5位	5位	道の駅「和」	京丹波町	870,824	875,009
6位	6位	道の駅「舞鶴港とれとれセンター」	舞鶴市	780,386	776,380
7位	7位	長岡天満宮	長岡京市	705,300	694,000
8位	9位	けいはんな記念公園	精華町	647,151	534,440
9位	11位	府立宇治公園	宇治市	542,500	395,400
10位	8位	京都府立丹波自然運動公園	京丹波町	531,561	554,874
11位	-	海フェスタ京都（舞鶴市開催分）	舞鶴市	424,786	-
12位	10位	スプリングスひよし	南丹市	411,234	411,991
13位	12位	宇治神社	宇治市	354,000	351,000
14位	13位	舞鶴赤れんがパーク	舞鶴市	332,795	319,544
15位	14位	宮津市街地	宮津市	289,300	303,600
16位	16位	るり溪	南丹市	266,718	267,796
17位	15位	淀川河川公園背割堤地区	八幡市	266,147	270,878
18位	18位	道の駅「シルクのまちかや」	与謝野町	253,341	256,577
19位	17位	栗田半島	宮津市	242,100	256,900
20位	22位	三室戸寺	宇治市	239,008	207,316

表3 観光入込客数及び観光消費額の年次推移

（単位：人、%、千円）

年次	観光入込客数	前年比	京都市除く 観光入込客数	前年比	観光消費額	前年比	京都市除く 観光消費額	前年比
平成14年	65,216,048	102.0	23,042,048	101.8	491,953,407	99.7	47,253,985	95.8
平成15年	67,034,007	102.8	23,294,007	101.1	526,275,789	107.0	46,870,620	99.2
平成16年	68,655,506	102.4	23,111,506	99.2	579,549,259	110.1	44,743,259	95.5
平成17年	70,878,434	103.2	23,607,434	102.1	640,907,843	110.6	45,316,843	101.3
平成18年	72,603,813	102.4	24,212,813	102.6	683,440,181	106.6	46,334,181	102.2
平成19年	74,620,334	102.8	25,175,334	104.0	697,015,255	102.0	47,879,255	103.3
平成20年	77,991,314	104.5	27,781,314	110.4	706,258,968	101.3	50,104,968	104.6
平成21年	74,078,412	95.0	27,182,412	97.8	655,738,865	92.8	46,930,865	93.7
平成22年	76,741,221	103.6	27,186,221	100.0	696,348,989	106.2	47,194,989	100.6
平成23年			26,325,200	96.8			45,487,195	96.4
平成24年			26,207,991	99.6			45,259,574	99.5
平成25年	77,870,429	-	26,252,429	100.2	745,854,913	-	45,639,913	100.8
平成26年	83,748,416	107.5	28,112,416	107.1	813,856,338	109.1	51,283,338	112.4

※平成23年、24年は京都市がデータ未公表のため府域全体の数字は集計しておりません。

賃金・労働時間・雇用の動き

毎月勤労統計調査地方調査結果 27年8月分

(注) 対前月比、対前年同月比は、指数によって計算したものである。

I 事業所規模5人以上

1 賃金の動き

現金給与総額……………	251,649 円
○対前月比	23.8%の減
○対前年同月比	0.4%の増
きまって支給する給与……………	239,731 円
○対前月比	1.2%の減
○対前年同月比	0.2%の増
特別に支払われた給与……………	11,918 円
○対前月差	75,654 円の減
○対前年同月差	482 円の増

2 労働時間の動き

出勤日数……………	17.8 日
○対前月差	1.0 日の減
○対前年同月差	0.1 日の増
総実労働時間……………	136.6 時間
○対前月比	5.2%の減
○対前年同月比	1.1%の増
所定外労働時間……………	9.8 時間
○対前月比	3.9%の減
○対前年同月比	増減なし

第1表 平均現金給与額・出勤日数・労働時間（規模5人以上）

産 業 別	総 数				男			女	
	現金給与総額	きまって支給する給与	所定内給与	特別に支払われた給与	現金給与総額	きまって支給する給与	特別に支払われた給与	現金給与総額	きまって支給する給与
TL 調査 産 業 計	251,649	239,731	222,625	11,918	321,673	305,648	16,025	177,461	169,894
D 建 設 業	364,193	311,395	294,662	52,798	386,042	329,063	56,979	245,181	215,158
E 製 造 業	313,515	295,609	269,281	17,906	373,301	351,068	22,233	183,029	174,567
F 電気・ガス・熱供給・水道業	457,072	443,644	385,802	13,428	499,998	484,215	15,783	259,156	256,586
G 情報 通 信 業	304,886	294,746	267,207	10,140	335,214	329,098	6,116	254,085	237,205
H 運 輸 業、 郵 便 業	264,609	259,751	217,189	4,858	294,149	289,623	4,526	159,720	153,681
I 卸 売 業、 小 売 業	200,084	193,446	182,807	6,638	278,534	267,308	11,226	133,723	130,966
J 金 融 業、 保 険 業	416,613	334,451	313,949	82,162	439,629	397,665	41,964	397,583	282,185
K 不 動 産 業、 物 品 賃 貸 業	305,372	251,386	237,937	53,986	389,519	318,029	71,490	203,499	170,705
L 学 術 研 究、 専 門 ・ 技 術 サ ー ビ ス 業	325,272	324,204	300,966	1,068	398,932	397,112	1,820	220,607	220,607
M 宿 泊 業、 飲 食 サ ー ビ ス 業	119,618	115,933	107,836	3,685	160,753	153,851	6,902	90,816	89,384
N 生 活 関 連 サ ー ビ ス 業、 娯 楽 業	187,432	177,082	170,410	10,350	259,583	239,849	19,734	140,800	136,515
O 教 育、 学 習 支 援 業	295,997	291,380	285,385	4,617	350,164	341,583	8,581	233,648	233,593
P 医 療、 福 祉	253,738	248,499	232,834	5,239	350,970	341,387	9,583	219,946	216,217
Q 複 合 サ ー ビ ス 事 業	281,804	262,264	243,835	19,540	338,630	308,695	29,935	217,243	209,512
R サ ー ビ ス 業 (他 に 分 類 さ れ な い も の)	212,996	208,247	192,560	4,749	269,996	262,998	6,998	140,704	138,807
E09.10 食 料 品 ・ た ば こ	235,557	224,735	201,833	10,822	316,127	300,360	15,767	143,880	138,685
E 1 1 織 維 工 業	236,077	234,030	227,938	2,047	286,771	283,412	3,359	185,892	185,144
E 1 2 木 材 ・ 木 製 品	319,396	319,396	272,190	-	334,101	334,101	-	232,581	232,581
E 1 3 家 具 ・ 装 備 品	286,837	247,604	235,623	39,233	349,489	299,534	49,955	220,543	192,655
E 1 4 パ ー ル プ ー	259,030	259,030	234,002	-	294,378	294,378	-	154,370	154,370
E 1 5 印 刷 ・ 同 関 連 業	277,366	245,869	230,036	31,497	350,862	325,498	25,364	174,251	134,149
E16.17 化 学、 石 油 ・ 石 炭	330,283	330,072	305,824	211	381,704	381,704	-	209,503	208,797
E 1 8 プ ラ ス チ ッ ク 製 品	267,902	244,878	227,168	23,024	338,745	308,621	30,124	144,250	133,619
E 1 9 ゴ ム 製 品	X	X	X	X	X	X	X	X	X
E 2 1 窯 業 ・ 土 石 製 品	250,967	250,967	226,746	-	303,491	303,491	-	112,065	112,065
E 2 2 鉄 鋼 製 造 業	312,486	303,980	265,050	8,506	342,759	333,532	9,227	168,880	163,793
E 2 3 非 鉄 金 属 製 造 業	263,694	263,357	249,703	337	279,430	279,430	-	205,262	203,673
E 2 4 金 属 製 品 製 造 業	264,799	260,981	232,838	3,818	294,944	290,126	4,818	174,928	174,093
E 2 5 は ん 用 機 械 器 具	396,829	314,280	280,674	82,549	437,571	340,809	96,762	180,409	173,359
E 2 6 生 産 用 機 械 器 具	405,052	370,100	328,670	34,952	423,385	386,416	36,969	259,405	240,476
E 2 7 業 務 用 機 械 器 具	397,450	355,783	327,342	41,667	457,362	410,351	47,011	233,473	206,431
E 2 8 電 子 ・ デ バ イ ス	338,089	338,089	313,412	-	420,305	420,305	-	200,622	200,622
E 2 9 電 気 機 械 器 具	358,533	343,813	309,778	14,720	399,392	382,470	16,922	201,661	195,396
E 3 0 情 報 通 信 機 械 器 具	384,453	367,124	346,178	17,329	419,671	400,511	19,160	247,135	236,946
E 3 1 輸 送 用 機 械 器 具	377,458	352,452	302,219	25,006	396,232	370,287	25,945	251,583	232,876
E32.20 そ の 他 の 製 造 業	312,197	291,815	278,019	20,382	433,984	393,063	40,921	202,722	200,802
I - 1 卸 売 業	314,926	300,298	281,605	14,628	360,320	343,141	17,179	213,523	204,595
I - 2 小 売 業	150,451	147,266	140,109	3,185	210,287	204,029	6,258	117,117	115,644
M 7 5 宿 泊 業	159,159	158,634	148,857	525	218,789	218,389	400	118,159	117,549
M S M 一 括 分	105,247	100,414	92,928	4,833	139,967	130,736	9,231	80,778	79,044
P 8 3 医 療 業	296,579	289,670	267,363	6,909	428,744	414,946	13,798	248,748	244,333
P S P 一 括 分	189,201	186,477	180,818	2,724	224,470	221,741	2,729	177,686	174,964
R 9 1 職 業 紹 介 ・ 派 遣 業	201,569	193,678	169,509	7,891	286,875	271,830	15,045	128,873	127,079
R 9 2 そ の 他 の 事 業 サ ー ビ ス	170,862	167,840	157,050	3,022	214,904	209,671	5,233	127,866	127,004
R S R 一 括 分	300,246	294,261	274,799	5,985	332,301	326,306	5,995	205,687	199,730

注 集計事業所数が少ない産業は結果の公表ができないため、統計表の表章産業からは除いているが、それぞれの該当数値は、中分類は大分類に、大分

図1 産業、男女別きまって支給する給与

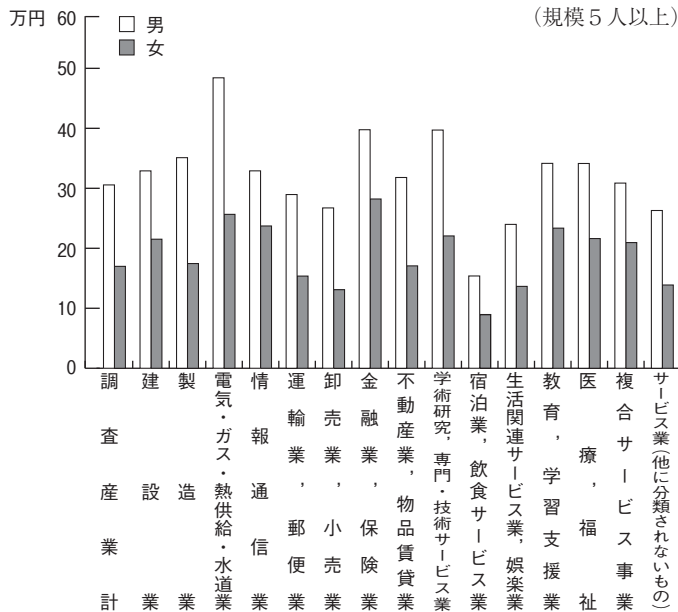
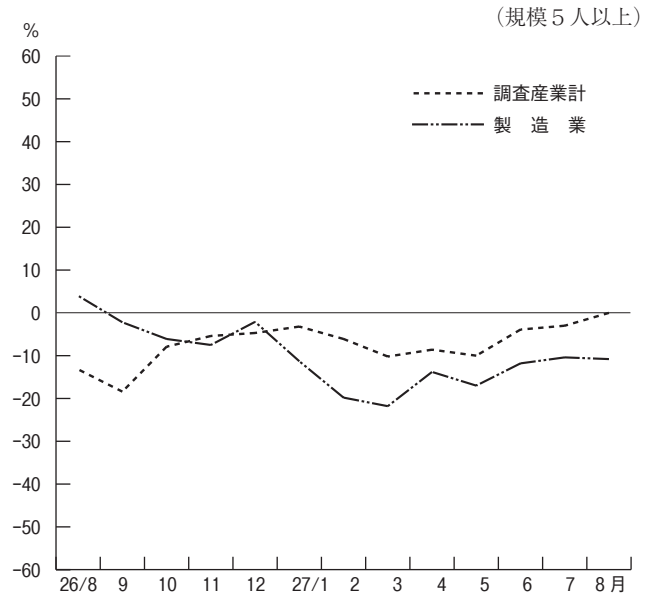


図2 所定外労働時間（対前年同月増減率）の推移



(単位：円、日、時間)

特別に支払われた給与	総数				男				女				産業別	
	出勤日数	総労働時間	実労働時間	所定内労働時間	所定外労働時間	出勤日数	総労働時間	実労働時間	所定内労働時間	所定外労働時間	出勤日数	総労働時間		実労働時間
7,567	17.8	136.6	126.8	9.8	18.5	152.2	137.7	14.5	17.0	120.0	115.2	4.8	T L	
30,023	19.5	158.7	149.0	9.7	19.7	162.3	151.1	11.2	18.4	139.2	137.6	1.6	D	
8,462	18.5	152.6	139.4	13.2	18.8	161.3	144.7	16.6	17.8	133.3	127.6	5.7	E	
2,570	19.1	152.5	135.7	16.8	19.0	155.8	136.7	19.1	19.7	137.4	131.2	6.2	F	
16,880	19.5	162.5	147.1	15.4	19.4	165.7	148.4	17.3	19.5	157.2	144.9	12.3	G	
6,039	20.0	177.3	148.6	28.7	20.5	191.1	157.1	34.0	17.9	128.7	118.7	10.0	H	
2,757	18.3	133.7	125.5	8.2	19.3	154.0	140.7	13.3	17.5	116.4	112.5	3.9	I	
115,398	18.8	148.2	137.9	10.3	19.3	161.8	145.6	16.2	18.3	137.0	131.6	5.4	J	
32,794	18.3	144.0	138.1	5.9	20.0	162.2	155.4	6.8	16.4	122.1	117.2	4.9	K	
-	18.3	144.5	134.9	9.6	18.8	153.3	140.8	12.5	17.6	132.0	126.6	5.4	L	
1,432	15.2	104.0	97.8	6.2	16.1	125.0	114.8	10.2	14.5	89.4	86.0	3.4	M	
4,285	17.4	127.5	122.6	4.9	18.3	138.1	129.7	8.4	16.8	120.6	118.0	2.6	N	
55	14.5	111.6	103.0	8.6	15.0	117.3	107.5	9.8	13.9	105.1	97.8	7.3	O	
3,729	18.1	132.6	127.8	4.8	18.2	137.2	130.8	6.4	18.1	131.0	126.7	4.3	P	
7,731	19.8	160.0	147.7	12.3	20.5	169.1	154.7	14.4	19.0	149.6	139.7	9.9	Q	
1,897	17.6	131.8	122.7	9.1	18.3	146.1	133.9	12.2	16.7	113.7	108.6	5.1	R	
5,195	17.6	139.4	126.9	12.5	18.3	154.8	138.2	16.6	16.9	121.9	114.0	7.9	E09,10	
748	18.5	146.1	141.1	5.0	17.8	146.8	139.9	6.9	19.1	145.3	142.2	3.1	E 1 1	
-	20.8	210.9	175.5	35.4	21.0	218.1	178.7	39.4	19.9	168.9	156.9	12.0	E 1 2	
27,888	19.6	147.7	141.7	6.0	20.1	150.6	142.0	8.6	19.1	144.6	141.4	3.2	E 1 3	
-	18.8	169.9	143.9	26.0	19.5	185.5	151.6	33.9	16.8	123.5	121.0	2.5	E 1 4	
40,102	19.3	161.0	150.4	10.6	20.6	180.8	165.9	14.9	17.5	133.1	128.7	4.4	E 1 5	
706	17.5	140.8	130.7	10.1	17.5	145.7	132.7	13.0	17.6	129.4	126.1	3.3	E16,17	
10,631	19.6	156.0	146.8	9.2	20.3	170.3	157.6	12.7	18.5	131.0	127.9	3.1	E 1 8	
X	X	X	X	X	X	X	X	X	X	X	X	X	X	E 1 9
-	16.8	139.7	131.1	8.6	17.0	142.6	132.8	9.8	16.0	131.7	126.4	5.3	E 2 1	
5,087	20.3	161.5	148.3	13.2	20.4	168.1	153.9	14.2	19.6	130.2	121.6	8.6	E 2 2	
1,589	19.5	165.0	156.0	9.0	19.6	168.3	158.1	10.2	19.0	152.7	148.4	4.3	E 2 3	
835	19.0	166.8	145.5	21.3	19.2	172.8	146.9	25.9	18.5	148.7	141.3	7.4	E 2 4	
7,050	19.0	165.8	149.2	16.6	19.4	173.2	154.3	18.9	17.0	127.0	122.1	4.9	E 2 5	
18,929	18.9	161.0	142.2	18.8	18.8	162.5	142.2	20.3	18.9	148.8	142.1	6.7	E 2 6	
27,042	18.1	150.3	138.9	11.4	18.3	157.1	144.2	12.9	17.4	131.7	124.5	7.2	E 2 7	
-	18.2	143.6	133.5	10.1	18.9	151.8	139.6	12.2	17.0	130.1	123.3	6.8	E 2 8	
6,265	18.9	159.4	145.5	13.9	19.2	166.4	150.2	16.2	17.8	132.7	127.5	5.2	E 2 9	
10,189	18.6	131.9	122.2	9.7	18.7	131.4	121.1	10.3	18.4	133.9	126.5	7.4	E 3 0	
18,707	17.6	155.6	136.1	19.5	17.4	158.9	137.5	21.4	18.5	133.7	126.8	6.9	E 3 1	
1,920	20.0	157.3	150.3	7.0	20.3	171.6	160.7	10.9	19.7	144.5	141.0	3.5	E32,20	
8,928	20.3	167.6	154.5	13.1	20.5	172.7	157.2	15.5	19.9	156.2	148.4	7.8	I - 1	
1,473	17.5	118.9	112.9	6.0	18.3	138.4	127.0	11.4	17.0	108.1	105.0	3.1	I - 2	
610	17.5	127.5	119.8	7.7	19.3	153.6	140.3	13.3	16.3	109.4	105.6	3.8	M 7 5	
1,734	14.4	95.4	89.8	5.6	15.0	114.7	105.6	9.1	13.9	81.9	78.7	3.2	M S	
4,415	18.2	133.7	127.7	6.0	18.1	139.1	130.9	8.2	18.3	131.7	126.6	5.1	P 8 3	
2,722	18.0	131.0	127.8	3.2	18.3	134.2	130.7	3.5	17.9	130.0	126.9	3.1	P S	
1,794	15.5	122.7	109.7	13.0	16.5	140.9	119.6	21.3	14.8	107.2	101.3	5.9	R 9 1	
862	17.7	126.4	117.0	9.4	18.3	142.1	128.8	13.3	17.2	111.1	105.5	5.6	R 9 2	
5,957	18.8	148.0	142.0	6.0	19.1	153.1	145.9	7.2	17.8	132.6	130.3	2.3	R S	

類は調査産業計に含めて算定している。

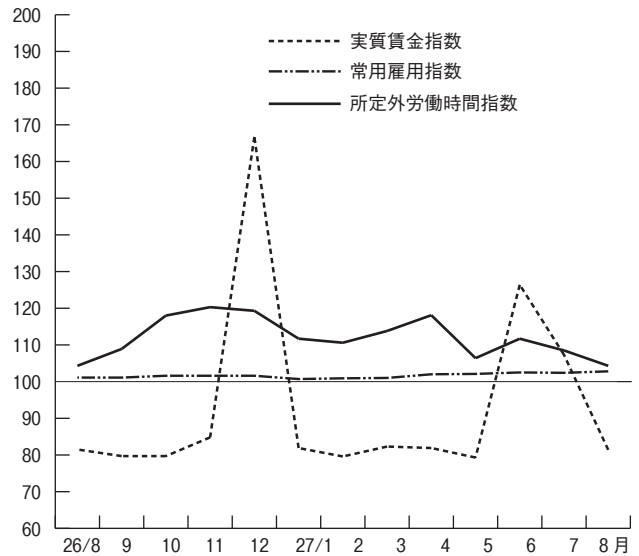
3 雇用の動き

常用労働者数…………… 868,558 人
 ○対前月比 0.4%の増
 ○対前年同月比 1.7%の増
 パートタイム労働者比率…………… 37.0%

労働異動

○ 入 職 率 総数 2.1% (前月 1.7%)
 男 1.7% (〃 1.4%)
 女 2.6% (〃 2.0%)
 ○ 離 職 率 総数 1.9% (前月 1.7%)
 男 1.6% (〃 1.6%)
 女 2.2% (〃 1.8%)

図3 実質賃金指数、常用雇用指数及び所定外労働時間指数の推移
 (調査産業計) (平成22年=100) (規模5人以上)



第2表 常用労働者数 (規模5人以上)

(単位:人、%)

産 業 別	総 数				男				女			
	本調査期間末 常用労働者数	パートタイム 労働者比率	増加常用 労働者数	減少常用 労働者数	本調査期間末 常用労働者数	増加常用 労働者数	減少常用 労働者数	本調査期間末 常用労働者数	増加常用 労働者数	減少常用 労働者数		
TL 調査産業計	868,558	37.0	18,247	16,091	446,489	7,445	6,992	422,069	10,802	9,099		
D 建設業	26,864	9.1	735	171	22,736	666	112	4,128	69	59		
E 製造業	152,775	16.7	1,781	1,908	104,880	1,136	1,005	47,895	645	903		
F 電気・ガス・熱供給・水道業	5,918	7.2	52	15	4,854	13	1	1,064	39	14		
G 情報通信業	14,427	4.7	46	85	9,050	8	-	5,377	38	85		
H 運輸業, 郵便業	48,702	22.3	406	530	37,993	273	384	10,709	133	146		
I 卸売業, 小売業	170,060	52.4	3,744	3,049	77,695	1,350	1,504	92,365	2,394	1,545		
J 金融業, 保険業	23,408	11.3	185	267	10,584	65	123	12,824	120	144		
K 不動産業, 物品賃貸業	11,707	28.8	453	295	6,356	10	34	5,351	443	261		
L 学術研究, 専門・技術サービス業	29,300	17.4	432	537	17,199	129	187	12,101	303	350		
M 宿泊業, 飲食サービス業	90,964	76.2	5,834	3,435	37,100	1,885	1,618	53,864	3,949	1,817		
N 生活関連サービス業, 娯楽業	32,068	55.8	911	1,368	12,608	324	466	19,460	587	902		
O 教育, 学習支援業	65,793	37.3	620	1,089	35,111	185	627	30,682	435	462		
P 医療, 福祉	132,061	36.2	1,851	2,004	34,319	839	359	97,742	1,012	1,645		
Q 複合サービス事業	3,576	9.8	57	311	1,901	4	141	1,675	53	170		
R サービス業(他に分類されないもの)	60,935	34.7	1,140	1,027	34,103	558	431	26,832	582	596		
E09,10 食料品・たばこ業	24,059	47.4	655	431	12,829	345	178	11,230	310	253		
E11 繊維工業	12,431	11.8	88	234	6,224	35	28	6,207	53	206		
E12 木材・木製品	1,344	1.6	2	48	1,145	-	48	199	2	-		
E13 家具・装具	1,024	18.8	17	23	528	17	17	496	-	6		
E14 パルプ・紙	4,294	7.9	40	55	3,208	40	55	1,086	-	-		
E15 印刷・同関連業	7,848	18.1	5	3	4,582	3	2	3,266	2	1		
E16,17 化学・石油・石炭	6,582	14.6	38	122	4,613	24	90	1,969	14	32		
E18 プラスチック製品	6,592	28.3	45	50	4,203	42	21	2,389	3	29		
E19 ゴム製品	X	X	X	X	X	X	X	X	X	X		
E21 窯業・土石製品	3,413	2.1	6	141	2,527	3	-	886	3	141		
E22 鉄鋼業	2,048	10.1	11	16	1,687	3	16	361	8	-		
E23 非鉄金属製造業	2,115	12.1	-	12	1,665	-	12	450	-	-		
E24 金属製品製造業	8,851	9.7	278	145	6,649	278	136	2,202	-	9		
E25 はん用機械器具	5,226	14.7	27	97	4,429	12	9	797	15	88		
E26 生産用機械器具	15,256	3.7	36	133	13,572	36	79	1,684	-	54		
E27 業務用機械器具	11,871	13.4	143	45	8,708	129	30	3,163	14	15		
E28 電子・デバイス	13,654	8.3	194	122	8,514	63	78	5,140	131	44		
E29 電気機械器具	9,772	9.6	16	91	7,755	14	69	2,017	2	22		
E30 情報通信機械器具	2,633	3.5	2	27	2,093	-	25	540	2	2		
E31 輸送用機械器具	8,431	5.2	94	113	7,335	92	112	1,096	2	1		
E32,20 その他の製造業	4,776	18.7	84	-	2,241	-	-	2,535	84	-		
I-1 卸売業	51,628	14.2	1,042	213	35,459	305	140	16,169	737	73		
I-2 小売業	118,432	69.0	2,702	2,836	42,236	1,045	1,364	76,196	1,657	1,472		
M75 宿泊業	24,084	57.9	911	597	9,795	378	285	14,289	533	312		
M S M 一括分	66,880	82.8	4,923	2,838	27,305	1,507	1,333	39,575	3,416	1,505		
P83 医療業	79,431	33.3	1,278	1,254	21,262	573	257	58,169	705	997		
P S P 一括分	52,630	40.6	573	750	13,057	266	102	39,573	307	648		
R91 職業紹介・派遣業	11,124	19.4	579	618	5,124	224	230	6,000	355	388		
R92 その他の事業サービス	32,568	49.8	415	388	16,102	226	185	16,466	189	203		
R S R 一括分	17,243	15.9	146	21	12,877	108	16	4,366	38	5		

注1 集計事業所数が少ない産業は結果の公表ができないため、統計表の表章産業からは除いているが、それぞれの該当数値は、中分類は大分類に、大分類は調査産業計に含めて算定している。
 2 増加(減少)常用労働者とは、採用(解雇・退職)者、転勤者、無給・病欠者の復職(休職)等のことである。

4 指数
(その1)

規模5人以上(平成22年=100)

年 月	名目賃金指数						労働時間指数			
	現金給与総額		きまって支給する給与		所定内給与		総実労働時間		所定内労働時間	
	調査産業計	製造業	調査産業計	製造業	調査産業計	製造業	調査産業計	製造業	調査産業計	製造業
平成22年平均	100.0	100.0	100.0	100.0	100.0	100.0	100.0	100.0	100.0	100.0
23	96.4	101.1	96.6	100.8	96.6	101.3	99.6	98.7	99.4	98.9
24	95.3	99.9	97.1	100.2	96.7	100.1	99.5	100.7	98.4	100.7
25	96.7	101.0	98.1	100.9	97.4	100.4	99.9	101.6	98.0	100.9
26	98.7	102.9	99.3	101.3	98.9	99.8	99.1	102.6	97.8	101.5
平成26年8月	85.6	83.8	98.5	100.2	98.5	99.0	95.8	99.4	95.2	98.4
9	84.1	85.1	99.2	100.6	99.0	99.4	97.6	101.9	96.9	100.9
10	83.8	83.9	99.7	101.0	99.4	99.9	100.5	103.7	99.2	103.5
11	88.7	83.7	100.4	101.4	99.8	100.2	100.1	106.6	98.7	106.0
12	174.7	196.1	101.8	101.5	100.9	99.9	99.2	104.3	97.8	103.0
27年1月	85.5	82.2	98.5	98.6	97.9	98.5	92.9	89.9	91.6	89.5
2	83.1	82.5	99.5	100.3	99.1	99.3	98.7	101.3	97.8	101.2
3	86.3	85.5	99.3	99.7	99.0	99.5	98.8	98.9	97.7	98.9
4	86.2	85.5	101.1	101.6	100.4	100.8	103.3	105.2	102.2	105.5
5	83.7	83.4	99.1	99.8	98.9	99.9	95.2	93.6	94.4	93.9
6	133.4	151.1	100.3	102.3	100.3	101.8	102.9	104.0	102.3	104.4
7	112.8	125.5	99.9	100.7	99.9	99.8	102.2	105.0	101.7	105.2
8	85.9	85.9	98.7	99.2	98.6	98.9	96.9	96.3	96.4	96.2

(その2)

年 月	労働時間指数		常用雇用指数		実質賃金指数			
	所定外労働時間				現金給与総額		きまって支給する給与	
	調査産業計	製造業	調査産業計	製造業	調査産業計	製造業	調査産業計	製造業
平成22年平均	100.0	100.0	100.0	100.0	100.0	100.0	100.0	100.0
23	103.4	96.6	100.1	100.8	96.4	101.1	96.6	100.8
24	115.0	100.1	101.4	100.6	95.4	100.0	97.2	100.3
25	127.0	109.6	101.0	99.8	96.1	100.4	97.5	100.3
26	117.2	114.3	100.8	99.8	94.8	98.8	95.4	97.3
平成26年8月	104.3	109.7	101.1	100.6	81.5	79.8	93.8	95.4
9	108.9	111.8	101.1	99.7	79.7	80.7	94.0	95.4
10	118.0	105.9	101.6	99.9	79.7	79.8	94.9	96.1
11	120.3	112.5	101.6	99.7	84.8	80.0	96.0	96.9
12	119.3	117.6	101.6	100.4	166.7	187.1	97.1	96.9
27年1月	111.7	94.1	100.7	95.3	81.9	78.7	94.3	94.4
2	110.6	102.2	100.9	97.0	79.6	79.0	95.3	96.1
3	113.8	98.5	101.0	98.0	82.3	81.6	94.8	95.1
4	118.1	102.2	102.0	99.0	81.9	81.3	96.1	96.6
5	106.4	90.4	102.1	99.0	79.3	79.0	93.8	94.5
6	111.7	100.0	102.5	99.2	126.4	143.2	95.1	97.0
7	108.5	102.2	102.4	99.0	107.3	119.4	95.1	95.8
8	104.3	97.8	102.8	98.9	81.4	81.4	93.6	94.0

注 実質賃金指数=名目賃金指数÷消費者物価指数(持家の帰属家賃を除く総合)×100

全国平均(27年8月分)

厚生労働省大臣官房統計情報部公表結果から 規模5人以上

項 目	調査産業計		製造業	
	実数	対前年同月増減率(%)	実数	対前年同月増減率(%)
現金給与総額(円)	271,913	0.4	316,831	△0.2
きまって支給する給与(円)	258,158	0.3	298,928	0.6
所定内給与(円)	239,047	0.2	267,559	0.3
特別に支払われた給与(円)	13,755	1.9	17,903	△12.0
出勤日数(日)	18.3	※0.0	18.7	※0.2
総実労働時間(時間)	141.5	0.3	156.2	1.5
所定内労働時間(時間)	131.1	0.3	140.9	1.4
所定外労働時間(時間)	10.4	△0.8	15.3	2.0
本月末常用労働者数(千人)	48,013	2.0	8,045	0.8
パートタイム労働者比率(%)	30.59	※0.78	14.24	※0.67
入職率(%)	1.69	※0.06	0.92	※0.08
離職率(%)	1.88	※0.08	1.07	※△0.09

注 ※は差を示す。

Ⅱ 事業所規模 30 人以上

1 賃金の動き

現金給与総額……………	271,651 円
○対前月比	26.3%の減
○対前年同月比	1.7%の増
きまって支給する給与……………	264,422 円
○対前月比	0.7%の減
○対前年同月比	1.0%の増
特別に支払われた給与……………	7,229 円
○対前月差	95,101 円の減
○対前年同月差	2,330 円の増

2 労働時間の動き

出勤日数……………	18.0 日
○対前月差	1.0 日の減
○対前年同月差	増減なし
総実労働時間……………	139.4 時間
○対前月比	5.5%の減
○対前年同月比	0.3%の減
所定外労働時間……………	11.5 時間
○対前月比	4.2%の減
○対前年同月比	5.5%の減

第3表 平均現金給与額・出勤日数・労働時間（規模 30 人以上）

産 業 別	総 数				男			女	
	現金給与総額	きまって支給する給与	所定内給与	特別に支払われた給与	現金給与総額	きまって支給する給与	特別に支払われた給与	現金給与総額	きまって支給する給与
TL 調査 産 業 計	271,651	264,422	242,476	7,229	338,596	328,330	10,266	190,229	186,694
D 建 設 業	426,789	358,377	319,789	68,412	434,264	366,217	68,047	297,166	222,413
E 製 造 業	337,037	324,277	291,179	12,760	389,670	374,659	15,011	202,308	195,312
F 電気・ガス・熱供給・水道業	499,089	483,666	415,888	15,423	512,420	496,296	16,124	340,734	333,635
G 情報 通 信	285,428	283,604	254,566	1,824	317,113	315,661	1,452	238,345	235,968
H 運 輸 業, 郵 便 業	259,212	256,125	211,159	3,087	289,777	285,940	3,837	150,110	149,702
I 卸 売 業, 小 売 業	209,010	203,624	188,719	5,386	291,154	283,221	7,933	134,326	131,256
J 金 融 業, 保 険 業	320,165	318,605	300,334	1,560	372,256	371,227	1,029	260,438	258,269
K 不 動 産 業, 物 品 賃 貸 業	267,425	265,367	245,365	2,058	319,615	316,338	3,277	204,433	203,847
L 学術研究, 専門・技術サービス業	354,367	352,682	333,876	1,685	427,019	424,381	2,638	225,890	225,890
M 宿 泊 業, 飲 食 サービス 業	134,367	128,806	118,072	5,561	176,704	168,367	8,337	98,147	94,960
N 生活関連サービス業, 娯楽業	198,075	184,331	173,533	13,744	274,271	249,267	25,004	126,134	123,022
O 教 育, 学 習 支 援 業	326,654	326,532	321,446	122	375,696	375,543	153	264,321	264,239
P 医 療, 福 祉	285,625	278,800	258,735	6,825	381,381	370,077	11,304	245,726	240,768
Q 複 合 サービス 事 業	299,190	269,308	241,032	29,882	358,600	317,809	40,791	194,420	183,776
R サービス業(他に分類されないもの)	200,386	198,187	181,098	2,199	258,663	255,175	3,488	133,056	132,347
E09.10 食 料 品 ・ た ば こ	253,063	239,376	210,491	13,687	329,766	309,836	19,930	164,592	158,107
E 1 1 織 維 工 業	263,668	263,668	248,080	-	296,939	296,939	-	221,009	221,009
E 1 2 木 材 ・ 木 製 品	X	X	X	X	X	X	X	X	X
E 1 3 家 具 ・ 装 備 品	X	X	X	X	X	X	X	X	X
E 1 4 パ ル プ ・ 紙	X	X	X	X	X	X	X	X	X
E 1 5 印 刷 ・ 同 関 連 業	369,463	366,474	337,387	2,989	411,253	407,513	3,740	203,239	203,239
E16.17 化 学 ・ 石 油 ・ 石 炭	309,082	309,082	282,446	-	361,345	361,345	-	204,092	204,092
E 1 8 プ ラ ス チ ッ ク 製 品	284,631	251,266	225,601	33,365	349,367	307,721	41,646	155,308	138,486
E 1 9 ゴ ム 製 品	X	X	X	X	X	X	X	X	X
E 2 1 窯 業 ・ 土 石 製 品	345,270	345,270	307,939	-	357,043	357,043	-	225,634	225,634
E 2 2 鉄 鋼 業	343,665	330,750	272,678	12,915	358,924	345,687	13,237	237,706	227,024
E 2 3 非 鉄 金 属 製 造 業	289,144	289,144	270,337	-	315,020	315,020	-	194,639	194,639
E 2 4 金 属 製 品 製 造 業	253,066	253,066	225,721	-	302,296	302,296	-	169,485	169,485
E 2 5 は ん 用 機 械 器 具	373,276	344,253	309,796	29,023	412,210	378,618	33,592	204,453	195,243
E 2 6 生 産 用 機 械 器 具	399,412	399,412	351,284	-	413,360	413,360	-	262,862	262,862
E 2 7 業 務 用 機 械 器 具	431,164	380,360	346,016	50,804	486,367	429,235	57,132	264,762	233,033
E 2 8 電 子 ・ デ バ イ ス	353,286	353,286	325,836	-	428,449	428,449	-	206,253	206,253
E 2 9 電 気 機 械 器 具	393,698	383,156	343,235	10,542	417,746	406,654	11,092	265,470	257,861
E 3 0 情 報 通 信 機 械 器 具	X	X	X	X	X	X	X	X	X
E 3 1 輸 送 用 機 械 器 具	377,458	352,452	302,219	25,006	396,232	370,287	25,945	251,583	232,876
E32.20 そ の 他 の 製 造 業	X	X	X	X	X	X	X	X	X
I - 1 卸 売 業	335,633	324,659	296,388	10,974	377,446	365,050	12,396	214,021	207,183
I - 2 小 売 業	151,688	148,832	139,978	2,856	209,252	205,555	3,697	120,016	117,623
M 7 5 宿 泊 業	193,860	192,769	175,595	1,091	238,976	238,352	624	140,165	138,517
M S M 一 括 分	105,754	98,043	90,406	7,711	138,088	124,969	13,119	82,199	78,427
P 8 3 医 療 業	350,061	340,308	311,345	9,753	467,011	450,647	16,364	295,952	289,258
P S P 一 括 分	179,369	177,373	171,981	1,996	207,927	206,873	1,054	169,465	167,142
R 9 1 職 業 紹 介 ・ 派 遣 業	191,113	190,935	164,617	178	268,438	268,222	216	123,347	123,202
R 9 2 そ の 他 の 事 業 サービス	160,427	156,740	146,631	3,687	197,855	191,714	6,141	120,895	119,800
R S R 一 括 分	334,185	334,185	306,487	-	390,866	390,866	-	210,370	210,370

注 集計事業所数が少ない産業は結果の公表ができないため、統計表の表章産業からは除いているが、それぞれの該当数値は、中分類は大分類に、大分

図4 産業、男女別きまって支給する給与

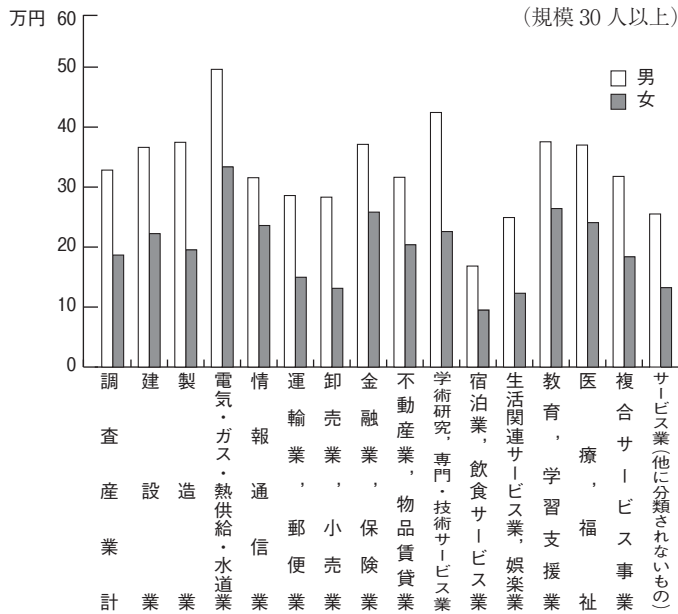
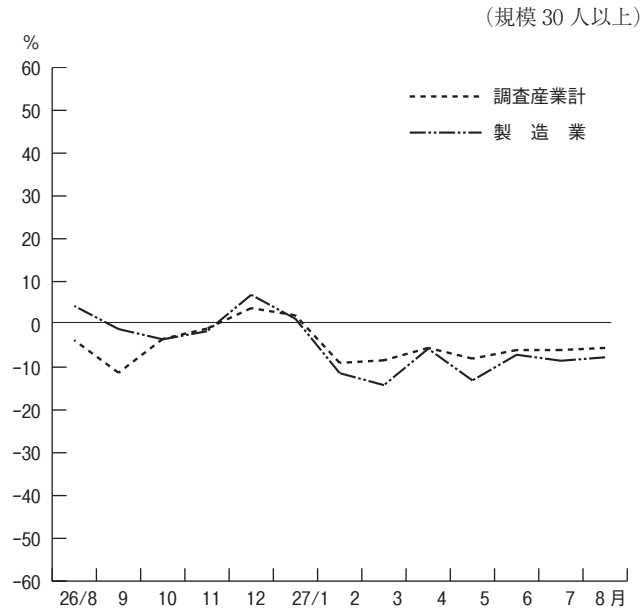


図5 所定外労働時間（対前年同月増減率）の推移



(単位：円、日、時間)

特別に支払われた給与	数				男				女				産業別	
	出勤日数	総労働時間	実労働時間	所定内労働時間	所定外労働時間	出勤日数	総労働時間	実労働時間	所定内労働時間	所定外労働時間	出勤日数	総労働時間		実労働時間
3,535	18.0	139.4	127.9	11.5	18.4	152.2	135.9	16.3	17.4	124.0	118.2	5.8	T L	
74,753	19.4	162.8	141.1	21.7	19.3	164.0	141.1	22.9	20.3	143.9	141.7	2.2	D	
6,996	18.5	154.6	138.9	15.7	18.5	160.4	141.7	18.7	18.2	139.5	131.6	7.9	E	
7,099	18.9	153.4	133.8	19.6	18.9	155.1	135.4	19.7	18.7	131.3	113.8	17.5	F	
2,377	19.7	160.9	145.6	15.3	19.5	161.7	145.2	16.5	19.9	159.7	146.2	13.5	G	
408	19.7	174.7	145.5	29.2	20.2	188.3	153.4	34.9	17.8	126.4	117.5	8.9	H	
3,070	18.7	131.5	121.7	9.8	19.4	152.6	136.4	16.2	18.0	112.4	108.4	4.0	I	
2,169	19.0	153.2	143.0	10.2	19.2	161.1	147.9	13.2	18.9	144.1	137.4	6.7	J	
586	19.6	153.4	144.2	9.2	20.6	167.3	156.9	10.4	18.4	136.6	128.9	7.7	K	
-	18.0	142.8	136.0	6.8	18.3	146.3	138.0	8.3	17.5	136.6	132.4	4.2	L	
3,187	15.6	108.0	100.4	7.6	16.8	126.6	116.2	10.4	14.5	92.1	86.9	5.2	M	
3,112	17.2	129.0	121.4	7.6	17.9	141.7	131.2	10.5	16.5	116.9	112.1	4.8	N	
82	14.7	117.6	108.0	9.6	15.1	121.7	111.5	10.2	14.2	112.4	103.6	8.8	O	
4,958	18.8	139.1	133.7	5.4	18.9	142.2	135.2	7.0	18.7	137.9	133.2	4.7	P	
10,644	21.3	176.2	158.1	18.1	21.5	182.5	161.9	20.6	21.0	165.1	151.4	13.7	Q	
709	17.1	124.9	116.7	8.2	17.7	138.6	127.4	11.2	16.4	109.2	104.3	4.9	R	
6,485	19.0	151.5	135.9	15.6	19.0	160.6	140.6	20.0	18.9	140.8	130.3	10.5	E09,10	
-	16.3	138.4	126.3	12.1	14.2	126.4	111.2	15.2	19.1	153.9	145.7	8.2	E 1 1	
X	X	X	X	X	X	X	X	X	X	X	X	X	X	E 1 2
X	X	X	X	X	X	X	X	X	X	X	X	X	X	E 1 3
X	X	X	X	X	X	X	X	X	X	X	X	X	X	E 1 4
-	20.1	178.7	163.5	15.2	20.5	184.4	167.0	17.4	18.6	156.2	149.8	6.4	E 1 5	
-	17.0	137.5	126.1	11.4	16.8	143.0	127.6	15.4	17.3	126.5	123.1	3.4	E16,17	
16,822	19.9	159.3	146.0	13.3	20.6	176.0	158.5	17.5	18.5	125.9	121.0	4.9	E 1 8	
X	X	X	X	X	X	X	X	X	X	X	X	X	X	E 1 9
-	16.7	140.2	128.9	11.3	16.7	140.6	129.2	11.4	16.7	135.6	125.7	9.9	E 2 1	
10,682	20.2	166.5	147.2	19.3	20.3	168.2	148.4	19.8	19.7	155.1	139.4	15.7	E 2 2	
-	19.3	167.8	155.3	12.5	19.4	172.6	158.4	14.2	18.6	150.5	144.1	6.4	E 2 3	
-	18.1	161.3	137.4	23.9	18.1	171.5	137.5	34.0	18.0	144.1	137.2	6.9	E 2 4	
9,210	17.7	154.2	140.0	14.2	17.7	157.9	141.9	16.0	17.3	138.3	132.0	6.3	E 2 5	
-	18.3	156.0	135.3	20.7	18.4	157.8	136.0	21.8	17.4	137.7	127.6	10.1	E 2 6	
31,729	18.2	155.6	141.9	13.7	18.4	161.5	146.4	15.1	17.5	137.8	128.2	9.6	E 2 7	
-	18.1	145.5	134.2	11.3	18.8	151.9	139.0	12.9	16.8	132.9	124.7	8.2	E 2 8	
7,609	19.1	165.6	150.0	15.6	19.2	168.7	151.6	17.1	18.5	149.3	141.5	7.8	E 2 9	
X	X	X	X	X	X	X	X	X	X	X	X	X	X	E 3 0
18,707	17.6	155.6	136.1	19.5	17.4	158.9	137.5	21.4	18.5	133.7	126.8	6.9	E 3 1	
X	X	X	X	X	X	X	X	X	X	X	X	X	X	E32,20
6,838	19.7	161.4	146.7	14.7	20.3	169.8	152.6	17.2	17.9	136.8	129.6	7.2	I - 1	
2,393	18.2	118.0	110.4	7.6	18.5	136.1	121.0	15.1	18.0	108.0	104.6	3.4	I - 2	
1,648	17.9	138.5	128.5	10.0	19.0	155.6	143.1	12.5	16.5	118.2	111.1	7.1	M 7 5	
3,772	14.4	93.3	86.9	6.4	15.4	108.6	99.5	9.1	13.7	82.2	77.7	4.5	M S	
6,694	19.6	147.6	140.9	6.7	19.6	150.1	141.3	8.8	19.6	146.5	140.7	5.8	P 8 3	
2,323	17.4	125.1	121.9	3.2	17.4	126.2	122.9	3.3	17.4	124.8	121.6	3.2	P S	
145	15.1	119.9	105.7	14.2	15.9	137.9	115.0	22.9	14.4	104.1	97.6	6.5	R 9 1	
1,095	17.3	119.0	111.6	7.4	17.7	131.8	121.9	9.9	16.9	105.5	100.7	4.8	R 9 2	
-	18.7	148.8	145.0	3.8	19.0	154.5	149.8	4.7	18.1	136.7	134.7	2.0	R S	

類は調査産業計に含めて算定している。

3 雇用の動き

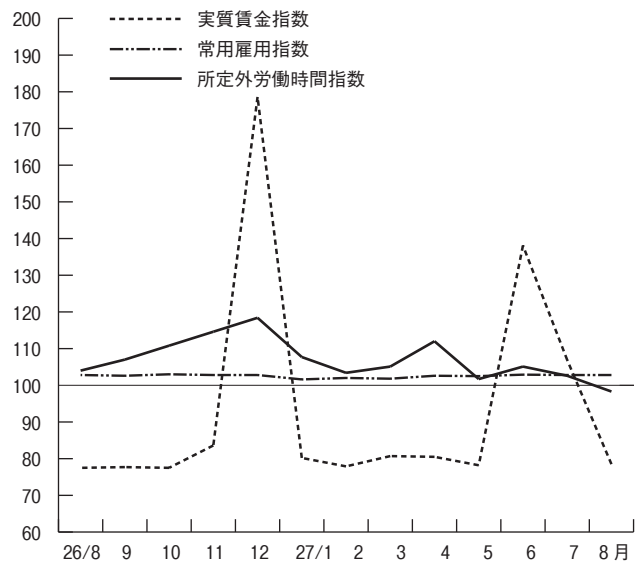
常用労働者数…………… 516,405 人
 ○対前月比 増減なし
 ○対前年同月比 増減なし
 パートタイム労働者比率…………… 34.0%

労働異動

○ 入 職 率 総数 1.5% (前月 1.8%)
 男 1.4% (〃 1.5%)
 女 1.6% (〃 2.3%)
 ○ 離 職 率 総数 1.7% (前月 1.6%)
 男 1.3% (〃 1.5%)
 女 2.2% (〃 1.8%)

図6 実質賃金指数、常用雇用指数及び所定外労働時間指数の推移

(調査産業計) (平成 22 年 = 100) (規模 30 人以上)



第4表 常用労働者数 (規模 30 人以上)

(単位: 人、%)

産 業 別	総 数				男			女		
	本調査期間末 常用労働者数	パートタイム 労働者比率	増加常用 労働者数	減少常用 労働者数	本調査期間末 常用労働者数	増加常用 労働者数	減少常用 労働者数	本調査期間末 常用労働者数	増加常用 労働者数	減少常用 労働者数
TL 調 査 産 業 計	516,405	34.0	7,562	8,668	283,816	3,853	3,623	232,589	3,709	5,045
D 建 設 業	6,827	4.6	-	29	6,454	-	29	373	-	-
E 製 造 業	106,404	15.0	1,161	1,185	76,486	675	746	29,918	486	439
F 電 気・ガ 斯・熱 供 給・水 道 業	4,732	5.9	-	2	4,365	-	1	367	-	1
G 情 報 通 信 業	7,961	0.5	8	66	4,780	8	-	3,181	-	66
H 運 輸 業, 郵 便 業	37,772	21.7	264	431	29,534	211	285	8,238	53	146
I 卸 売 業, 小 売 業	83,290	54.5	1,711	1,406	39,810	989	551	43,480	722	855
J 金 融 業, 保 険 業	11,629	15.5	52	91	6,199	30	76	5,430	22	15
K 不 動 産 業, 物 品 賃 貸 業	4,246	19.6	34	10	2,318	10	5	1,928	24	5
L 学 術 研 究, 専 門・技 術 サ ー ビ ス 業	17,376	18.6	187	414	11,143	129	187	6,233	58	227
M 宿 泊 業, 飲 食 サ ー ビ ス 業	35,260	74.3	856	1,183	16,302	358	420	18,958	498	763
N 生 活 関 連 サ ー ビ ス 業, 娯 楽 業	17,213	63.0	801	911	8,370	324	356	8,843	477	555
O 教 育, 学 習 支 援 業	46,350	32.2	208	411	25,948	90	188	20,402	118	223
P 医 療, 福 祉 社	90,205	32.9	1,176	1,511	26,669	537	359	63,536	639	1,152
Q 複 合 サ ー ビ ス 事 業	1,547	10.5	34	2	979	4	-	568	30	2
R サ ー ビ ス 業 (他 に 分 類 さ れ な い も の)	45,593	39.3	1,070	1,016	24,459	488	420	21,134	582	596
E09,10 食 料 品・た ば こ 業	17,250	47.9	518	354	9,279	299	132	7,971	219	222
E 1 1 織 維 工 業	4,812	3.5	88	56	2,698	35	28	2,114	53	28
E 1 2 木 材・木 製 品	X	X	X	X	X	X	X	X	X	X
E 1 3 家 具・装 備 品	X	X	X	X	X	X	X	X	X	X
E 1 4 パ ー ル・紙	X	X	X	X	X	X	X	X	X	X
E 1 5 印 刷・同 関 連 業	3,219	10.1	5	3	2,572	3	2	647	2	1
E16,17 化 学、石 油・石 炭	5,362	17.0	38	122	3,575	24	90	1,787	14	32
E 1 8 プ ラ ス チ ッ ク 製 品	4,548	28.6	45	50	3,043	42	21	1,505	3	29
E 1 9 ゴ ム 製 品	X	X	X	X	X	X	X	X	X	X
E 2 1 窯 業・土 石 製 品	2,167	3.2	6	3	1,973	3	-	194	3	3
E 2 2 鉄 鋼 製 業	1,348	5.0	11	16	1,174	3	16	174	8	-
E 2 3 非 鉄 金 属 製 造 業	1,385	18.4	-	12	1,086	-	12	299	-	-
E 2 4 金 属 製 品 製 造 業	3,864	10.7	55	67	2,434	55	58	1,430	-	9
E 2 5 は ん 用 機 械 器 具	3,410	15.8	27	16	2,768	12	9	642	15	7
E 2 6 生 産 用 機 械 器 具	11,486	2.8	-	97	10,426	-	79	1,060	-	18
E 2 7 業 務 用 機 械 器 具	9,388	9.9	70	45	7,053	56	30	2,335	14	15
E 2 8 電 子・デ バ イ ス	12,101	4.1	92	122	7,993	29	78	4,108	63	44
E 2 9 電 気 機 械 器 具	7,538	2.5	16	74	6,353	14	52	1,185	2	22
E 3 0 情 報 通 信 機 械 器 具	X	X	X	X	X	X	X	X	X	X
E 3 1 輸 送 用 機 械 器 具	8,431	5.2	94	113	7,335	92	112	1,096	2	1
E32,20 そ の 他 の 製 造	X	X	X	X	X	X	X	X	X	X
I - 1 卸 売 業	25,920	13.7	238	213	19,282	146	140	6,638	92	73
I - 2 小 売 業	57,370	72.9	1,473	1,193	20,528	843	411	36,842	630	782
M 7 5 宿 泊 業	11,505	44.4	285	283	6,220	65	128	5,285	220	155
M S M 一 括 分	23,755	88.8	571	900	10,082	293	292	13,673	278	608
P 8 3 医 療 業	56,167	22.6	785	965	17,802	271	257	38,365	514	708
P S P 一 括 分	34,038	49.9	391	546	8,867	266	102	25,171	125	444
R 9 1 職 業 紹 介・派 遣 業	10,189	19.4	579	618	4,765	224	230	5,424	355	388
R 9 2 そ の 他 の 事 業 サ ー ビ ス	26,695	55.0	415	388	13,726	226	185	12,969	189	203
R S R 一 括 分	8,709	14.7	76	10	5,968	38	5	2,741	38	5

注1 集計事業所数が少ない産業は結果の公表ができないため、統計表の表章産業からは除いているが、それぞれの該当数値は、中分類は大分類に、大分類は調査産業計に含めて算定している。

2 増加(減少)常用労働者とは、採用(解雇・退職)者、転勤者、無給・病欠者の復職(休職)等のことである。

4 指数
(その1)

規模30人以上(平成22年=100)

年 月	名目賃金指数						労働時間指数			
	現金給与総額		きまって支給する給与		所定内給与		総実労働時間		所定内労働時間	
	調査産業計	製造業	調査産業計	製造業	調査産業計	製造業	調査産業計	製造業	調査産業計	製造業
平成22年平均	100.0	100.0	100.0	100.0	100.0	100.0	100.0	100.0	100.0	100.0
23	96.3	102.2	96.3	101.3	96.4	101.7	99.3	98.9	99.1	98.7
24	93.5	101.3	95.8	101.0	96.1	100.6	98.0	101.0	97.3	100.9
25	95.0	103.3	96.5	102.3	96.6	101.8	97.6	101.7	96.2	101.2
26	98.0	106.5	98.4	103.8	98.3	102.4	96.8	102.4	95.5	101.3
平成26年8月	81.4	83.4	98.6	103.6	99.0	102.3	95.3	99.4	94.5	98.3
9	82.0	86.7	99.0	104.2	98.8	102.9	95.0	100.8	93.9	99.5
10	81.5	84.9	99.0	104.4	98.9	103.1	98.9	103.9	97.8	103.4
11	87.4	84.3	100.6	104.6	100.0	103.2	98.3	106.7	96.9	105.9
12	187.2	219.4	102.8	105.2	101.8	103.2	97.9	104.6	96.0	102.7
27年1月	83.7	82.4	99.4	101.8	98.9	101.5	92.0	92.1	90.6	91.2
2	81.3	82.9	99.8	103.1	99.6	101.9	95.3	100.6	94.6	100.1
3	84.6	85.8	99.8	102.7	100.1	102.6	96.2	99.1	95.4	98.9
4	84.7	86.2	101.9	104.9	101.6	103.9	101.0	106.1	100.0	106.1
5	82.6	83.7	99.8	102.4	99.9	102.2	93.1	94.0	92.4	94.0
6	145.7	167.6	101.1	104.8	101.5	104.0	100.3	102.7	99.9	102.8
7	112.4	129.0	100.3	104.5	100.8	103.3	100.5	106.2	100.4	106.4
8	82.8	85.4	99.6	103.1	100.0	102.6	95.0	96.5	94.7	96.0

(その2)

年 月	労働時間指数		常用雇用指数		実質賃金指数			
	所定外労働時間				現金給与総額		きまって支給する給与	
	調査産業計	製造業	調査産業計	製造業	調査産業計	製造業	調査産業計	製造業
平成22年平均	100.0	100.0	100.0	100.0	100.0	100.0	100.0	100.0
23	100.9	100.5	100.2	100.4	96.3	102.2	96.3	101.3
24	106.2	102.0	103.4	101.3	93.6	101.4	95.9	101.1
25	113.4	106.4	103.2	100.1	94.4	102.7	95.9	101.7
26	111.6	112.2	102.7	99.2	94.1	102.3	94.5	99.7
平成26年8月	104.0	109.7	102.8	99.1	77.5	79.4	93.9	98.7
9	107.0	112.9	102.6	98.1	77.7	82.2	93.8	98.8
10	110.8	107.7	103.0	98.2	77.5	80.8	94.2	99.3
11	114.6	114.2	102.8	97.9	83.6	80.6	96.2	100.0
12	118.4	121.3	102.8	98.5	178.6	209.4	98.1	100.4
27年1月	107.7	100.0	101.6	92.0	80.2	78.9	95.2	97.5
2	103.4	105.2	102.0	94.1	77.9	79.4	95.6	98.8
3	105.1	101.3	101.8	95.2	80.7	81.9	95.2	98.0
4	112.0	106.5	102.6	96.7	80.5	81.9	96.9	99.7
5	101.7	94.2	102.5	96.7	78.2	79.3	94.5	97.0
6	105.1	101.9	102.9	96.9	138.1	158.9	95.8	99.3
7	102.6	104.5	102.8	96.0	106.9	122.7	95.4	99.4
8	98.3	101.3	102.8	95.9	78.5	80.9	94.4	97.7

注 実質賃金指数=名目賃金指数÷消費者物価指数(持家の帰属家賃を除く総合)×100

全国平均(27年7月分)

厚生労働省大臣官房統計情報部公表結果から 規模30人以上

項 目	調査産業計		製造業	
	実数	対前年同月増減率(%)	実数	対前年同月増減率(%)
現金給与総額(円)	298,598	0.4	331,463	△1.3
きまって支給する給与(円)	287,214	0.3	316,605	0.2
所定内給与(円)	262,911	0.3	280,075	△0.2
特別に支払われた給与(円)	11,384	△1.2	14,858	△23.6
出勤日数(日)	18.5	※0.1	18.4	※0.0
総実労働時間(時間)	145.4	0.2	157.1	1.2
所定内労働時間(時間)	133.2	0.3	140.2	1.0
所定外労働時間(時間)	12.2	0.2	16.9	1.3
本月末常用労働者数(千人)	27,677	1.0	6,022	0.4
パートタイム労働者比率(%)	25.55	※0.84	11.65	※1.25
入職率(%)	1.41	※0.10	0.80	※0.03
離職率(%)	1.64	※0.09	1.02	※△0.07

注 ※は差を示す。

Ⅲ 就業形態別数表

(注) 一般労働者とは、常用労働者のうち、パートタイム労働者を除いたものをいう。

第5表 平均現金給与額（規模5人以上）

(単位：円)

産 業	一 般 労 働 者				パートタイム労働者			
	現金給与 総 額	きまって支 給する給与	所定内給与	特別に支払 われた給与	現金給与 総 額	きまって支 給する給与	所定内給与	特別に支払 われた給与
T L 調 査 産 業 計	345,833	327,683	302,034	18,150	90,849	89,570	87,049	1,279
E 製 造 業	354,210	333,123	302,497	21,087	109,437	107,482	102,709	1,955
I 卸売業, 小売業	321,189	308,409	288,402	12,780	90,231	89,164	87,023	1,067
P 医療, 福祉	336,702	329,620	306,131	7,082	107,530	105,540	103,663	1,990

第6表 平均出勤日数・労働時間（規模5人以上）

(単位：日、時間)

産 業	一 般 労 働 者				パートタイム労働者			
	出勤日数	総 実 労働時間	所定内 労働時間	所定外 労働時間	出勤日数	総 実 労働時間	所定内 労働時間	所定外 労働時間
T L 調 査 産 業 計	19.9	167.1	152.9	14.2	14.2	84.5	82.2	2.3
E 製 造 業	18.9	161.0	146.1	14.9	16.3	109.7	105.4	4.3
I 卸売業, 小売業	20.8	176.7	161.9	14.8	16.1	94.6	92.4	2.2
P 医療, 福祉	20.8	163.0	156.0	7.0	13.5	79.0	78.0	1.0

第7表 労働者数（規模5人以上）

(単位：人)

産 業	一般労働者			パートタイム労働者		
	本調査期間 末労働者数	増 加 労働者数	減 少 労働者数	本調査期間 末労働者数	増 加 労働者数	減 少 労働者数
T L 調 査 産 業 計	547,320	5,645	5,027	321,238	12,602	11,064
E 製 造 業	127,208	936	1,394	25,567	845	514
I 卸売業, 小売業	80,998	1,179	626	89,062	2,565	2,423
P 医療, 福祉	84,212	1,008	846	47,849	843	1,158

全国平均 (27年8月分)

厚生労働省大臣官房統計情報部公表結果から 規模5人以上

項 目	調 査 産 業 計			
	一 般 労 働 者		パートタイム労働者	
	実 数	対前年同月増減率(%)	実 数	対前年同月増減率(%)
現 金 給 与 総 額 (円)	348,551	0.7	97,867	1.7
きまって支給する給与 (円)	329,363	0.5	96,451	1.7
所 定 内 給 与 (円)	303,402	0.4	92,897	1.4
特別に支払われた給与 (円)	19,188	2.7	1,416	3.3
出 勤 日 数 (日)	19.7	※ 0.1	15.3	※△ 0.1
総 実 労 働 時 間 (時間)	164.3	0.7	89.4	△ 0.2
所 定 内 労 働 時 間 (時間)	150.7	0.8	86.4	△ 0.3
所 定 外 労 働 時 間 (時間)	13.6	△ 0.5	3.0	2.9
本 月 末 常 用 労 働 者 数 (千人)	33,328	0.9	14,685	4.7
入 職 率 (%)	1.00	※ 0.05	3.27	※ 0.02
離 職 率 (%)	1.23	※ 0.04	3.35	※ 0.11

注 ※は差を示す。

第8表 平均現金給与額（規模30人以上）

（単位：円）

産 業	一 般 労 働 者				パートタイム労働者			
	現金給与 総 額	きまって支 給する給与	所定内給与	特別に支払 われた給与	現金給与 総 額	きまって支 給する給与	所定内給与	特別に支払 われた給与
T L 調 査 産 業 計	360,901	350,680	318,977	10,221	98,947	97,507	94,442	1,440
E 製 造 業	374,555	359,777	322,221	14,778	122,110	120,911	113,355	1,199
I 卸売業, 小売業	348,013	338,275	307,872	9,738	92,980	91,227	89,259	1,753
P 医療, 福祉	364,949	356,201	327,606	8,748	123,290	120,401	117,792	2,889

第9表 平均出勤日数・労働時間（規模30人以上）

（単位：日、時間）

産 業	一 般 労 働 者				パートタイム労働者			
	出勤日数	総 実 労働時間	所定内 労働時間	所定外 労働時間	出勤日数	総 実 労働時間	所定内 労働時間	所定外 労働時間
T L 調 査 産 業 計	19.7	166.0	150.0	16.0	14.7	88.2	85.3	2.9
E 製 造 業	18.6	160.4	143.2	17.2	17.4	121.2	114.3	6.9
I 卸売業, 小売業	20.3	174.0	155.8	18.2	17.3	96.0	93.3	2.7
P 医療, 福祉	21.1	165.1	157.7	7.4	14.1	86.0	84.7	1.3

第10表 労働者数（規模30人以上）

（単位：人）

産 業	一般労働者			パートタイム労働者		
	本調査期間 末労働者数	増 加 労働者数	減 少 労働者数	本調査期間 末労働者数	増 加 労働者数	減 少 労働者数
T L 調 査 産 業 計	340,630	2,791	3,441	175,775	4,771	5,227
E 製 造 業	90,494	549	769	15,910	612	416
I 卸売業, 小売業	37,915	398	216	45,375	1,313	1,190
P 医療, 福祉	60,523	515	846	29,682	661	665

全国平均（27年8月分）

厚生労働省大臣官房統計情報部公表結果から 規模30人以上

項 目	調 査 産 業 計			
	一 般 労 働 者		パートタイム労働者	
	実 数	対前年同月増減率(%)	実 数	対前年同月増減率(%)
現 金 給 与 総 額 (円)	364,280	0.5	107,242	0.9
きまって支給する給与 (円)	349,560	0.5	105,576	0.8
所 定 内 給 与 (円)	318,511	0.5	100,927	0.5
特別に支払われた給与 (円)	14,720	△ 1.1	1,666	14.0
出 勤 日 数 (日)	19.3	※ 0.1	15.9	※△ 0.1
総 実 労 働 時 間 (時間)	162.7	0.5	94.9	0.1
所 定 内 労 働 時 間 (時間)	147.6	0.5	91.2	0.2
所 定 外 労 働 時 間 (時間)	15.1	1.1	3.7	△ 2.7
本 月 末 常 用 労 働 者 数 (千人)	20,605	△ 0.2	7,072	4.4
入 職 率 (%)	0.91	※ 0.06	2.88	※ 0.15
離 職 率 (%)	1.13	※ 0.02	3.14	※ 0.26

注 ※は差を示す。

物価と家計の動き

京都市消費者物価指数 平成 27 年 10 月速報

平成 22 年 (= 100) 基準

— 総合指数は 104.5 前月比 0.1% の下落 前年同月比 0.2% の上昇 —
 — 生鮮食品を除く総合は 104.0 前月比 0.1% の上昇 前年同月比 0.1% の下落 —

概況

1 総合指数 104.5 となり、前月比は 0.1% 下落、前年同月比は 0.2% 上昇しました。

2 生鮮食品を除く総合指数 104.0 となり、前月比は 0.1% 上昇、前年同月比は 0.1% 下落しました。前年同月比は平成 27 年 9 月以降 2 か月連続の下落です。

3 前月からの動き

(上昇したもの)

光熱・水道 1.1%、家具・家事用品 1.8%

(下落したもの)

住居△0.5%、食料△0.1%、
 被服及び履物△0.5%、諸雑費△0.3%、
 交通・通信△0.2%、教養娯楽△0.2%、
 保健医療△0.1%

4 前年同月との比較

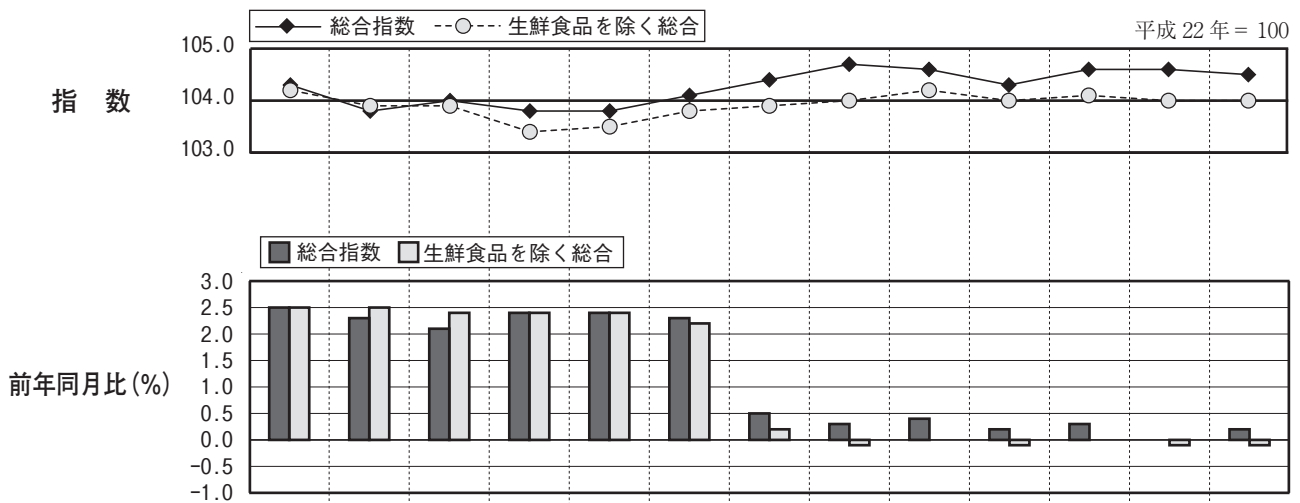
(上昇したもの)

食料 2.0%、教養娯楽 2.1%、諸雑費 1.4%、
 教育 0.9%、保健医療 0.8%、
 家具・家事用品 0.7%

(下落したもの)

光熱・水道△4.9%、交通・通信△2.3%、
 住居△0.3%、被服及び履物△0.7%

5 総合指数の推移



年 月	平成 26 年			平成 27 年									
	10月	11月	12月	1月	2月	3月	4月	5月	6月	7月	8月	9月	10月
総合指数	104.3	103.8	104.0	103.8	103.8	104.1	104.4	104.7	104.6	104.3	104.6	104.6	104.5
前月比 (%)	△0.3	△0.4	0.2	△0.2	0.0	0.3	0.3	0.3	△0.1	△0.3	0.3	0.0	△0.1
前年同月比 (%)	2.5	2.3	2.1	2.4	2.4	2.3	0.5	0.3	0.4	0.2	0.3	0.0	0.2
生鮮食品を除く総合指数	104.2	103.9	103.9	103.4	103.5	103.8	103.9	104.0	104.2	104.0	104.1	104.0	104.0
前月比 (%)	0.1	△0.3	0.1	△0.5	0.1	0.2	0.1	0.1	0.1	△0.2	0.1	△0.1	0.1
前年同月比 (%)	2.5	2.5	2.4	2.4	2.4	2.2	0.2	△0.1	0.0	△0.1	0.0	△0.1	△0.1

27 年 10 月は速報値

(注 1) 総務省統計局『小売物価統計調査』の調査票情報を独自集計したものです。

(注 2) 当月分の数値は、当月中旬調査に基づき府独自に集計した速報値であり、後日総務省統計局から発表される確報値と異なることがあります。

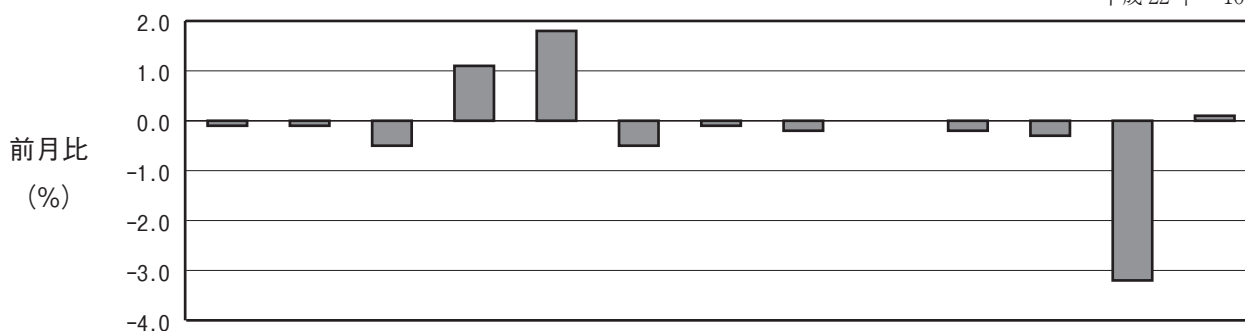
(注 3) 費目・品目の配列は、寄与度 (総合指数の上昇率に対する影響度) の大きいものから順になっています。なお、本資料の寄与度は実際の寄与度に 100 を乗じた数値です。

(注 4) 前月比及び前年同月比は端数処理前の指数値を用いて計算しているため、公表された指数値を用いて計算した値とは一致しない場合があります。

費目別

1 前月からの動き

平成 22 年 = 100



費目	総合	食料	住居	光熱・水道	家具・家事用品	被服及び履物	保健医療	交通・通信	教育	教養娯楽	諸雑費	生鮮食品	生鮮食品を除く総合
指数	104.5	107.0	100.1	116.1	93.9	107.7	100.9	103.1	101.9	102.4	110.7	115.1	104.0
前月比 (%)	△ 0.1	△ 0.1	△ 0.5	1.1	1.8	△ 0.5	△ 0.1	△ 0.2	0.0	△ 0.2	△ 0.3	△ 3.2	0.1
寄与度	-	△ 3.94	△ 9.83	8.65	4.65	△ 2.29	△ 0.58	△ 2.13	0.00	△ 1.82	△ 2.23	△ 15.60	6.08

今月の生鮮食品

生鮮魚介	△ 3.9%	(値上がり) かき (貝・出回り)、えびなど (値下がり) さけ、まぐろ、かつおなど
生鮮野菜	1.0%	(値上がり) レタス、トマト、キャベツなど (値下がり) ジャがいも、ほうれんそう、はくさいなど
生鮮果物	△ 13.1%	(値上がり) かき (果物・出回り) など (値下がり) みかんなど

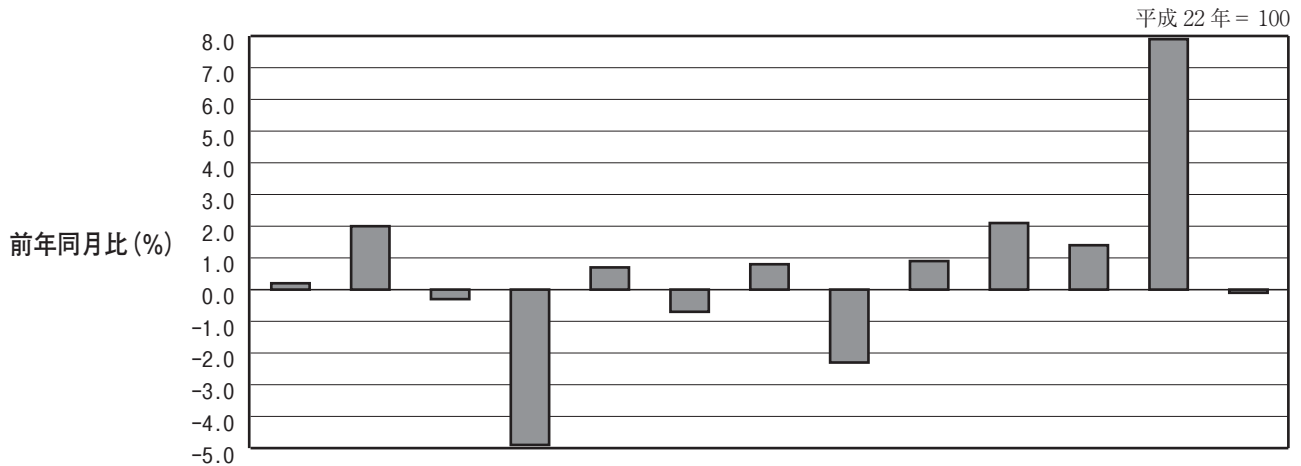
上昇した主なもの

(10 大費目)	(中分類)	(品目)
光熱・水道	電気代	3.4% 電気代
家具・家事用品	家庭用耐久財	3.3% 電気洗濯機 (洗濯乾燥機) など

下落した主なもの

(10 大費目)	(中分類)	(品目)
住居	設備修繕・維持	△ 5.0% 火災保険料など
食料	生鮮果物 (再掲)	△ 13.1% みかんなど
	生鮮魚介 (再掲)	△ 3.7% さけ、まぐろ、かつおなど
	肉類	△ 1.3% 牛肉 (国産) など
被服及び履物	洋服	△ 1.9% 婦人上着、スカート (秋冬物) など
	シャツ・セーター類	△ 2.7% 婦人セーター (長袖) など
諸雑費	理美容用品	△ 1.4% 電気かみそりなど
交通・通信	自動車等関係費	△ 0.6% ガソリンなど
教養娯楽	教養娯楽サービス	△ 0.5% 外国パック旅行

2 前年同月との比較



費目	総合	食料	住居	光熱・水道	家具・家事用品	被服及び履物	保健医療	交通・通信	教育	教養娯楽	諸雑費	生鮮食品	生鮮食品を除く総合
指数	104.5	107.0	100.1	116.1	93.9	107.7	100.9	103.1	101.9	102.4	110.7	115.1	104.0
前年同月比 (%)	0.2	2.0	△0.3	△4.9	0.7	△0.7	0.8	△2.3	0.9	2.1	1.4	7.9	△0.1
寄与度	-	53.66	△5.65	△39.75	1.75	△2.83	3.38	△24.35	3.87	22.64	8.80	34.20	△12.68

上昇した主なもの

(10大費目)	(中分類)	(品目)
食料	生鮮野菜	14.8% レタス、キャベツ、ねぎなど
	外食	2.2% フライドチキン、ハンバーガー、カレーライスなど
	菓子類	5.2% チョコレート、ビスケット、だいふく餅など
教養娯楽	教養娯楽用耐久財	15.3% テレビなど
	教養娯楽サービス	0.3% 宿泊料、月謝（書道）など
	教養娯楽用品	0.7% トレーニングパンツなど
諸雑費	他の諸雑費	2.4% 保育所保育料など
	理美容用品	1.9% 化粧水など
教育	授業料等	0.8% 公立高校授業料など
	補習教育	1.2% 補習教育（中学校）など
保健医療	保健医療サービス	0.8% 診療代など
	医薬品・健康保持用摂取品	1.6% 胃腸薬など
家具・家事用品	家庭用耐久財	7.2% 食堂セット、ガステーブルなど

下落した主なもの

(10大費目)	(中分類)	(品目)
光熱・水道	ガス代	△14.5% 都市ガス代など
	他の光熱	△24.1% 灯油
交通・通信	自動車等関係費	△5.5% ガソリンなど
住居	設備修繕・維持	△1.4% 火災保険料など
	家賃	△0.1% 民営家賃（非木造中住宅）など
被服及び履物	シャツ・セーター類	△3.6% 婦人Tシャツ（長袖）など
	洋服	△1.9% 婦人スラックス（冬物）、婦人上着、男子上着（出回り）など
	履物類	△3.1% 婦人靴、男子靴など

第1表 京都市中分類指数

平成22年 = 100

項目	京都市 (速報) 27年10月			京都市 (確報) 27年9月			全国 (確報) 27年9月		
	指数	前月比 (%)	前年同月比 (%)	指数	前月比 (%)	前年同月比 (%)	指数	前月比 (%)	前年同月比 (%)
総合	104.5	△0.1	0.2	104.6	0.0	0.0	103.9	0.1	0.0
食料	107.0	△0.1	2.0	107.1	0.5	0.8	107.8	0.7	2.2
穀類	102.6	2.5	△1.2	100.1	△0.4	△4.9	100.0	0.5	△1.0
魚介類	115.3	△1.8	△0.8	117.3	△1.4	△0.6	118.3	△0.2	2.2
肉類	102.5	△1.3	△3.3	103.9	0.2	△2.2	112.8	0.6	3.4
乳卵類	106.2	△0.2	1.8	106.4	1.2	2.1	107.9	0.8	3.7
野菜・海藻	113.9	0.6	9.3	113.2	4.5	0.1	113.9	6.1	2.0
果物	99.4	△11.9	11.4	112.7	△0.9	15.0	108.9	△5.4	9.3
油脂・調味料	101.0	0.8	△1.1	100.2	△1.0	△2.9	101.6	△0.2	0.9
菓子類	111.0	2.4	5.2	108.4	2.3	4.3	108.5	0.5	4.0
調理食品	111.2	0.9	1.8	110.2	△1.5	0.9	109.6	0.2	2.5
飲料	96.8	△1.3	△1.0	98.1	1.4	3.3	99.1	0.2	1.3
酒類	100.3	△0.1	△0.4	100.5	1.3	△0.2	98.5	0.4	△0.5
外食	106.2	0.0	2.2	106.3	0.1	2.4	105.7	0.0	1.7
住居	100.1	△0.5	△0.3	100.5	0.0	0.2	99.1	0.0	0.0
家賃	100.2	0.0	△0.1	100.1	0.0	△0.2	98.3	0.0	△0.2
設備修繕・維持	99.1	△5.0	△1.4	104.3	△0.4	3.6	104.3	0.0	1.5
光熱	116.1	1.1	△4.9	114.8	△1.6	△6.3	112.6	△1.6	△7.1
電気代	128.9	3.4	0.2	124.7	△1.3	△3.5	120.0	△1.8	△6.5
ガス代	104.5	△1.2	△14.5	105.8	△3.9	△14.0	108.4	△2.1	△8.2
他の光熱	108.8	△4.9	△24.1	114.4	0.0	△20.3	105.4	△3.0	△25.1
上下水道料	107.7	0.0	0.0	107.7	0.0	0.0	104.8	0.0	0.2
家具・家事用品	93.9	1.8	0.7	92.2	△0.8	0.2	94.6	0.1	1.8
家庭用耐久財	80.5	3.3	7.2	78.0	△0.1	5.4	78.4	0.5	3.5
室内装備品	85.3	△0.6	△5.1	85.8	0.0	△3.2	94.0	0.3	△0.6
寝具類	109.5	2.9	1.1	106.4	△3.6	2.2	107.9	0.3	2.3
家事雑貨	104.6	1.5	△0.7	103.1	△0.5	△1.4	108.4	0.3	1.9
家事用消耗品	97.8	1.0	△3.4	96.9	△1.3	△3.3	100.8	△0.6	1.1
家事サービス	102.7	0.0	△0.4	102.7	0.0	△0.4	100.9	0.0	△0.6
被服及び履物	107.7	△0.5	△0.7	108.2	7.5	0.7	107.1	6.0	1.7
衣料	106.7	△1.8	△0.7	108.7	8.8	3.0	106.9	6.9	1.1
和服	113.6	△0.1	5.4	113.7	0.0	5.5	103.4	△0.2	△0.9
洋服	106.3	△1.9	△1.0	108.4	9.3	2.8	107.1	7.3	1.2
シャツ・セーター・下着類	109.8	△1.9	△2.2	112.0	9.0	△0.7	110.0	9.6	2.1
シャツ・セーター類	110.7	△2.7	△3.6	113.8	12.9	△1.4	111.3	14.0	2.0
下着類	107.7	0.3	1.7	107.4	△0.3	1.1	107.2	0.8	2.4
履物類	107.0	1.2	△3.1	105.7	1.2	△4.2	105.1	0.3	4.4
他の被服類	105.9	10.4	8.9	95.9	9.6	1.0	101.2	1.9	0.5
被服関連サービス	107.5	0.0	1.7	107.5	0.9	1.7	105.6	0.0	0.7
保健医療	100.9	△0.1	0.8	101.0	△0.1	1.1	100.1	△0.1	0.6
医薬品・健康保持用摂取品	101.7	△0.6	1.6	102.3	△0.4	2.1	98.1	△0.1	0.8
保健医療用品・器具	96.9	△0.1	△0.4	97.0	△0.1	0.4	98.0	△0.3	0.3
保健医療サービス	102.1	0.1	0.8	102.0	0.0	0.8	101.9	0.0	0.7
交通・通信	103.1	△0.2	△2.3	103.3	△0.8	△1.8	103.4	△1.0	△2.9
交通	107.1	0.2	0.1	106.8	△1.7	0.2	108.4	△2.8	0.4
自動車等関係費	103.6	△0.6	△5.5	104.2	△0.7	△4.7	103.8	△0.9	△5.6
通信	99.3	0.0	0.8	99.3	0.0	1.3	99.7	0.0	1.5
教育	101.9	0.0	0.9	101.9	0.0	0.9	102.6	0.1	1.5
授業料等	100.5	0.0	0.8	100.5	0.0	0.7	101.2	0.0	1.8
教科書・学習参考教材	110.1	0.0	1.5	110.1	0.0	1.5	109.9	0.0	1.4
補習教育	104.6	0.0	1.2	104.6	0.0	1.2	105.3	0.3	0.7
教養娯楽	102.4	△0.2	2.1	102.6	△1.8	1.8	100.4	△0.9	2.2
教養娯楽用耐久財	82.5	0.5	15.3	82.1	2.0	11.3	74.5	6.4	11.1
教養娯楽用品	102.2	0.3	0.7	101.9	△0.3	△0.3	104.9	△0.2	1.5
書籍・他の印刷物	104.6	0.1	0.6	104.5	△0.1	0.5	104.7	△0.1	0.6
教養娯楽サービス	107.7	△0.5	0.3	108.3	△3.4	0.8	105.1	△2.6	1.2
諸雑費	110.7	△0.3	1.4	111.1	0.3	1.8	110.1	0.1	0.9
理美容サービス	102.9	0.0	0.4	102.9	0.0	0.4	102.2	△0.1	0.2
理美容用品	99.4	△1.4	1.9	100.8	1.3	3.9	102.6	0.6	3.1
身の回り用品	114.2	△0.3	0.5	114.6	0.3	0.9	117.3	0.2	3.4
たばこ	131.6	0.0	0.1	131.6	0.0	0.1	131.6	0.0	0.1
他の諸雑費	116.6	0.0	2.4	116.6	0.0	2.4	112.1	0.0	△0.5
生鮮食品	115.1	△3.2	7.9	118.9	2.2	3.0	117.6	2.4	3.6
生鮮魚介	120.0	△3.7	△2.3	124.6	△2.4	△0.7	121.1	△0.4	1.7
生鮮野菜	118.6	1.0	14.8	117.4	6.7	0.9	119.9	9.0	2.4
生鮮果物	98.4	△13.1	11.4	113.3	△0.2	17.1	108.2	△5.7	9.4
生鮮食品を除く総合	104.0	0.1	△0.1	104.0	△0.1	△0.1	103.4	0.0	△0.1
生鮮食品を除く食料	105.5	0.5	0.8	104.9	0.2	0.4	105.9	0.3	1.9
持家の帰属家賃を除く総合	105.4	△0.1	0.3	105.5	0.0	0.0	105.0	0.1	0.1
持家の帰属家賃を除く住居	99.8	△1.9	△0.6	101.7	△0.1	1.3	100.9	0.0	0.6
持家の帰属家賃を除く家賃	100.2	0.2	△0.1	100.0	0.0	△0.2	98.0	0.0	△0.2
持家の帰属家賃及び生鮮食品を除く総合	104.9	0.1	△0.1	104.8	△0.1	△0.1	104.3	△0.1	△0.1
エネルギー	115.7	0.8	△8.7	114.9	△2.2	△9.9	111.1	△2.3	△12.1
食料 (酒類を除く) 及びエネルギーを除く総合	102.4	△0.2	0.5	102.6	0.1	0.8	101.6	0.1	0.9
教育関係費	102.4	0.0	1.3	102.4	0.0	1.2	103.0	0.1	1.6
教養娯楽関係費	102.4	△0.1	1.8	102.5	△2.0	1.6	100.7	△1.3	2.1
情報通信関係費	99.1	0.1	0.1	99.0	0.0	0.0	99.6	0.0	0.0

第2表 京都市消費者物価指数の推移

平成22年 = 100

費目	総合			食料			住居			光熱・水道		
	指数		前年比 (%)	指数		前年比 (%)	指数		前年比 (%)	指数		前年比 (%)
平成22年平均	100.0		△0.9	100.0		△0.7	100.0		△1.0	100.0		△1.8
23	100.1		0.1	99.8		△0.2	100.7		0.7	102.2		2.2
24	100.0		△0.1	100.0		0.2	100.5		△0.2	105.9		3.6
25	100.6		0.6	100.1		0.2	100.2		△0.3	112.4		6.2
26	103.5		2.8	104.2		4.1	100.3		0.1	120.6		7.3
月	指数	前月比 (%)	前年同月比 (%)	指数	前月比 (%)	前年同月比 (%)	指数	前月比 (%)	前年同月比 (%)	指数	前月比 (%)	前年同月比 (%)
平成26年10月	104.3	△0.3	2.5	104.9	△1.3	3.7	100.3	0.0	0.2	122.1	△0.4	4.2
11	103.8	△0.4	2.3	104.2	△0.7	2.7	100.3	0.0	0.2	121.6	△0.4	4.3
12	104.0	0.2	2.1	104.8	0.6	2.4	100.3	0.0	△0.1	121.5	△0.1	4.6
平成27年1	103.8	△0.2	2.4	105.9	1.0	3.6	100.4	0.2	0.1	120.8	△0.6	4.4
2	103.8	0.0	2.4	105.8	△0.1	3.7	100.5	0.0	0.1	121.4	0.5	4.8
3	104.1	0.3	2.3	105.5	△0.3	3.4	100.5	0.0	0.5	122.2	0.6	4.7
4	104.4	0.3	0.5	106.2	0.7	1.6	100.5	0.0	0.1	121.9	△0.2	3.1
5	104.7	0.3	0.3	107.0	0.8	1.9	100.5	0.0	0.1	121.8	△0.2	△1.1
6	104.6	△0.1	0.4	106.7	△0.3	1.7	100.7	0.2	0.4	121.4	△0.3	△1.6
7	104.3	△0.3	0.2	105.8	△0.8	1.6	100.6	△0.1	0.3	118.6	△2.3	△3.7
8	104.6	0.3	0.3	106.6	0.7	1.7	100.6	0.0	0.2	116.7	△1.6	△5.0
9	104.6	0.0	0.0	107.1	0.5	0.8	100.5	0.0	0.2	114.8	△1.6	△6.3
10P	104.5	△0.1	0.2	107.0	△0.1	2.0	100.1	△0.5	△0.3	116.1	1.1	△4.9

費目	家具・家事用品			被服及び履物			保健医療			交通・通信		
	指数		前年比 (%)	指数		前年比 (%)	指数		前年比 (%)	指数		前年比 (%)
平成22年平均	100.0		△3.9	100.0		△0.6	100.0		△1.1	100.0		0.9
23	95.6		△4.4	101.3		1.3	99.3		△0.7	100.9		0.9
24	92.0		△3.8	101.8		0.5	98.6		△0.8	101.1		0.2
25	90.5		△1.6	102.3		0.5	98.5		0.0	102.1		1.0
26	92.8		2.5	104.0		1.7	99.6		1.0	104.6		2.4
月	指数	前月比 (%)	前年同月比 (%)	指数	前月比 (%)	前年同月比 (%)	指数	前月比 (%)	前年同月比 (%)	指数	前月比 (%)	前年同月比 (%)
平成26年10月	93.2	1.3	2.6	108.4	0.8	3.1	100.1	0.2	1.3	105.5	0.3	2.7
11	92.7	△0.6	1.6	109.0	0.6	4.1	99.9	△0.2	1.5	104.8	△0.7	2.2
12	92.0	△0.7	1.8	108.0	△1.0	3.4	99.7	△0.3	1.4	104.6	△0.2	2.0
平成27年1	94.2	2.4	2.9	101.0	△6.5	4.4	99.9	0.2	1.7	103.6	△1.0	1.1
2	93.9	△0.4	3.6	101.4	0.4	3.6	99.9	0.0	1.7	102.7	△0.8	0.5
3	93.5	△0.4	1.6	104.4	3.1	2.4	100.2	0.3	2.1	103.2	0.5	0.7
4	93.8	0.3	△0.7	107.4	2.9	2.1	100.6	0.4	0.3	103.6	0.3	△1.4
5	93.2	△0.6	△1.5	107.3	△0.1	1.5	101.3	0.7	1.0	103.7	0.1	△1.6
6	93.7	0.6	△0.8	106.9	△0.4	1.6	101.1	△0.2	1.0	103.8	0.0	△1.4
7	93.0	△0.8	△0.8	101.8	△4.8	△0.2	101.3	0.2	1.1	104.2	0.4	△1.5
8	93.0	0.0	1.1	100.7	△1.0	0.7	101.2	△0.1	1.3	104.0	△0.1	△1.7
9	92.2	△0.8	0.2	108.2	7.5	0.7	101.0	△0.1	1.1	103.3	△0.8	△1.8
10P	93.9	1.8	0.7	107.7	△0.5	△0.7	100.9	△0.1	0.8	103.1	△0.2	△2.3

費目	教育			教養娯楽			諸雑費			生鮮食品を除く総合		
	指数		前年比 (%)	指数		前年比 (%)	指数		前年比 (%)	指数		前年比 (%)
平成22年平均	100.0		△5.7	100.0		△1.2	100.0		1.4	100.0		△1.7
23	98.4		△1.6	97.4		△2.6	103.3		3.3	100.1		0.1
24	98.8		0.3	96.0		△1.5	101.7		△1.6	99.9		△0.1
25	99.1		0.3	95.4		△0.6	104.2		2.5	100.6		0.6
26	100.6		1.6	99.2		4.0	108.8		4.4	103.3		2.8
月	指数	前月比 (%)	前年同月比 (%)	指数	前月比 (%)	前年同月比 (%)	指数	前月比 (%)	前年同月比 (%)	指数	前月比 (%)	前年同月比 (%)
平成26年10月	101.0	0.0	1.8	100.3	△0.4	3.7	109.2	0.1	2.1	104.2	0.1	2.5
11	101.0	0.0	1.8	99.2	△1.1	3.8	108.8	△0.3	2.3	103.9	△0.3	2.5
12	101.0	0.0	1.8	100.1	0.9	4.1	109.0	0.2	2.3	103.9	0.1	2.4
平成27年1	101.0	0.0	1.8	98.3	△1.8	3.4	109.0	△0.1	2.1	103.4	△0.5	2.4
2	101.0	0.0	1.8	98.8	0.5	3.4	109.1	0.1	2.3	103.5	0.1	2.4
3	101.2	0.3	1.2	99.9	1.1	4.0	109.0	0.0	1.7	103.8	0.2	2.2
4	101.9	0.6	0.9	98.4	△1.5	△1.2	110.2	1.1	0.1	103.9	0.1	0.2
5	101.9	0.0	0.9	99.6	1.2	△0.2	110.0	△0.2	△0.2	104.0	0.1	△0.1
6	101.9	0.0	0.9	100.0	0.4	0.2	109.7	△0.2	△0.1	104.2	0.1	0.0
7	101.9	0.0	0.9	102.3	2.3	1.4	110.2	0.4	0.2	104.0	△0.2	△0.1
8	101.9	0.0	0.9	104.5	2.2	1.6	110.7	0.5	1.6	104.1	0.1	0.0
9	101.9	0.0	0.9	102.6	△1.8	1.8	111.1	0.3	1.8	104.0	△0.1	△0.1
10P	101.9	0.0	0.9	102.4	△0.2	2.1	110.7	△0.3	1.4	104.0	0.1	△0.1

P：速報値 (注) 前年比は各基準年の公表値とし、基準改定での再計算は行っていない。(斜体部分)

第3表 京都市財・サービス分類指数

平成22年 = 100

財・サービス分類	平成27年			平成27年			平成26年 10月
	10月	前月比 (%)	前年同月比 (%)	9月	前月比 (%)	前年同月比 (%)	
総合	104.5	△0.1	0.2	104.6	0.0	0.0	104.3
財	105.9	0.1	0.2	105.8	0.6	△0.7	105.7
生鮮食品を除く財	105.0	0.5	△0.5	104.6	0.5	△1.0	105.6
農水畜産物	109.5	△1.6	3.0	111.2	1.3	0.1	106.3
生鮮商品	110.7	△2.2	3.9	113.2	1.3	1.2	106.5
他の農水畜産物	99.1	5.0	△5.2	94.4	1.8	△10.1	104.5
米類	99.1	5.2	△5.5	94.2	1.9	△10.7	104.9
工業製品	102.8	0.2	0.5	102.6	1.0	0.4	102.3
食料工業製品	105.7	0.7	1.3	104.9	0.1	0.5	104.3
繊維製品	107.7	△0.5	0.1	108.3	8.3	1.6	107.6
石油製品	103.6	△3.0	△19.6	106.8	△2.2	△17.6	128.8
他の工業製品	98.0	0.1	2.7	97.8	0.1	2.5	95.4
電気・都市ガス・水道	118.3	1.5	△4.7	116.6	△1.9	△6.4	124.1
出版物	104.9	0.1	0.7	104.8	△0.1	0.6	104.2
サービス	103.3	△0.2	0.3	103.5	△0.5	0.6	103.0
持家の帰属家賃を除くサービス	104.7	△0.3	0.5	105.1	△0.7	1.0	104.2
公共サービス	105.1	△0.6	0.0	105.8	△0.3	1.0	105.1
公営・都市再生機構・公社家賃	100.2	0.2	0.0	100.0	0.1	△0.1	100.3
家事関連サービス	107.8	△2.6	△2.5	110.7	0.0	1.0	110.6
医療・福祉関連サービス	104.3	0.0	2.6	104.3	0.0	2.6	101.7
運輸・通信関連サービス	107.6	0.6	0.5	107.0	△1.2	0.1	107.1
教育関連サービス	93.5	0.0	7.3	93.5	0.0	7.3	87.2
教養娯楽関連サービス	101.5	0.0	0.0	101.5	0.0	0.0	101.5
一般サービス	102.7	△0.1	0.4	102.8	△0.6	0.5	102.3
外食	106.2	0.0	2.2	106.3	0.1	2.4	103.9
民営家賃	100.1	0.2	△0.1	99.9	0.0	△0.3	100.2
民営家賃（木造）	100.6	0.0	0.0	100.6	0.0	△0.2	100.6
民営家賃（非木造）	100.0	0.2	△0.1	99.8	0.0	△0.4	100.1
持家の帰属家賃	100.2	0.0	△0.2	100.2	0.0	△0.1	100.3
持家の帰属家賃（木造）	101.0	0.0	0.0	101.0	0.0	0.0	101.0
持家の帰属家賃（非木造）	98.3	0.0	△0.5	98.3	0.0	△0.5	98.8
他のサービス	104.5	△0.3	0.3	104.7	△1.4	0.6	104.2
家事関連サービス	104.0	0.0	0.3	104.0	0.0	0.3	103.7
医療・福祉関連サービス	104.3	0.8	2.0	103.5	0.0	2.0	102.2
教育関連サービス	102.2	0.0	0.6	102.2	0.0	0.6	101.5
通信・教養娯楽関連サービス	106.1	△0.6	0.1	106.7	△3.0	0.7	106.0
<< 別掲 >>							
耐久消費財	87.8	0.3	7.9	87.6	0.6	6.9	81.4
半耐久消費財	106.8	0.0	0.0	106.8	4.5	0.6	106.8
非耐久消費財	108.3	0.0	△0.6	108.2	△0.2	△1.7	109.0
公共料金	109.9	0.1	△1.6	109.8	△0.9	△1.6	111.8

小売物価統計調査報告 平成 27 年 10 月速報

京都市 主要品目小売価格

(単位：円)

費目	品目名(単位)	27年10月	27年9月	26年10月	費目	品目名(単位)	27年10月	27年9月	26年10月
		価格	価格	価格			価格	価格	価格
食	米 (コシヒカリ・5kg入り)	2,180	2,079	2,219	被服履物	灯油 (白灯油・詰め替え売り・店頭売り・18L)	1,539	1,618	2,029
	食パン (1kg)	463	448	455		水道料 (1か月・20m ³)	2,959	2,959	2,959
	即席めん (カップ入り)	150	150	141		電気洗濯機 (全自動洗濯機・インバーター内蔵・容量7.0kg)	89,913	85,280	73,773
	まぐろ (めばち又はきはだ・刺身用・さく・100g)	353	379	366		ルームエアコン (壁掛・71cm・自動清掃・高性能機能付き)	197,200	192,505	192,066
	たいてい (まだい・刺身用・さく・100g)	553	508	551		食堂セット (テーブル1台・いす4脚・ラック付)	69,984	69,984	55,342
	ぶり (切り身・100g)	265	270	282		カーペット (ガ・100を除く化学繊維100・140×200程度)	13,143	13,143	13,882
	えび (輸入・冷凍・100g)	343	325	335		布団 (敷きふとん・敷き・綿100・巻きたて・150×200・面丈170)	8,275	8,095	8,358
	塩さけ (ぎんざけ・切り身・100g)	177	174	179		皿 (洋・ミト・径23～24cm)	490	490	409
	たらこ (並・100g)	400	363	361		なべ (片手・ステンレス・2.0～2.5L)	1,058	1,022	1,089
	かまぼこ (蒸し・100g)	125	120	122		照明ランプ (環形・3波長形・30W形)	1,109	1,109	1,008
	魚みそ漬 (さわら又はさけ・並・100g)	212	213	188		トイレトパーパー (再生紙・白・55又は60m・12ロール入り)	284	289	285
	牛肉 (国産品・ロース・100g)	881	903	922		洗濯用洗剤 (合成・液体・詰め替え・袋入り・1.0kgあたり)	290	288	...
	豚肉 (バラ・黒豚を除く・100g)	230	231	...		振袖 (注文仕立上り・あわせ・絹100)	290,858	290,858	294,963
	鶏肉 (もも肉・100g)	134	136	132		背広服 (秋冬物・シグル上下・総裏・毛100・百貨店ブランド)	68,040	68,040	68,040
	ハム (ロース・100g)	201	203	201		婦人ブレザー (シグル・無地・毛100又は毛50以上と化繊混用)	28,010	30,180	25,392
	牛乳 (店頭・紙容器・1000mL入り)	188	188	191		スカート (秋冬物・毛100又は毛50以上と化繊混用)	11,644	13,411	12,996
	ヨーグルト (プレーン・1kg)	371	373	362		男児ズボン (長ズボン・綿100又は綿95以上と化繊混用)	1,746	1,800	1,755
	鶏卵 (L・10個入り)	255	251	239		女兒スカート (キレット含・綿100又は綿と化繊混用)	1,734	1,626	1,568
	キャベツ (1kg)	268	229	199		男子セーター (プルオーバー・毛100)	4,501	4,034	6,052
	ほうれんそう (1kg)	1,024	1,167	842		婦人セーター (カデイオン・長袖又は7分袖・毛と化繊混用)	7,049	6,415	4,475
	ねぎ (青ねぎ・1kg)	1,558	1,504	1,260		男子靴 (短靴・黒・牛革)	10,044	10,044	16,817
	じゃがいも (1kg)	325	397	296		婦人靴 (ハンプス・牛革)	5,821	5,821	10,087
	たまねぎ (1kg)	231	262	245		男子靴下 (綿と化繊混用・無地)	482	494	470
	きゅうり (1kg)	568	640	499		洗濯代 (背広上下・ドライクリーニング)	956	956	...
	トマト (1kg)	802	726	726		ドリンク剤 (指定医薬部外品・箱入り・100mL・10本)	987	987	994
	のり (焼きのり・全形10枚入り)	313	314	318		紙おむつ (乳幼児用・パフ型・L・42～44枚入り・10枚あたり)	309	309	309
	豆腐 (木綿・1kg)	234	234	241		眼鏡 (プラスチック・近視用・樹脂フレーム)	14,662	14,662	...
キムチ (はくさい・1kg)	965	951	912	タクシー代 (初乗運賃)	616	616	592		
みかん (1kg)	514	1,298	427	自転車 (26型・3段変速)	37,185	36,843	36,924		
バナナ (フィリピン産・1kg)	266	263	209	自動車ガソリン (レギュラー・現金・1L)	138	141	170		
食用油 (キャノーラ油・1000g入り)	304	297	312	車庫借料 (月極・屋根なし・1か月)	14,833	14,833	14,833		
しょう油 (濃口・1L入り)	241	233	240	私立高校授業料 (年額)	481,507	481,507	536,520		
みそ (カップ・750g入り)	340	343	363	私立大学授業料 (年額・法文経系・府内)	925,233	925,233	801,338		
まんじゅう (蒸し・小麦粉製・あずきあん入り・100g)	71	68	68	学習参考書 (英国数の平均)	1,351	1,351	1,351		
ケーキ (いちごショート・1個)	442	433	...	学習塾月謝 (小学生・国算理社4科目・週2又は3日)	30,900	30,900	27,000		
アイスクリーム (カップ・110mL入り)	251	251	242	テレビ (液晶TV型・新製品2台・液晶・LEDが中心)	64,814	64,481	52,168		
弁当 (にぎりずし・8～10個入り)	666	666	...	パソコン (ノート型)	168,674	166,104	165,650		
うなぎかば焼き (国産品・長焼き・100g)	1,144	1,138	1,196	O A 用紙 (北・用紙・A4・白・64g/㎡・500枚)	339	339	339		
からあげ (鶏肉・骨なし・並・100g)	184	183	183	トレーニングパンツ (ロングパンツ・ポリエステル100)	7,884	7,884	7,221		
緑茶 (煎茶・袋入り・100gあたり)	363	349	392	切り花 (さく・輪もの)	192	189	195		
インスタントコーヒー (瓶・100gあたり)	861	845	739	ペットフード (ドッグフード・総合栄養食・成犬用・ドライ付・袋入り・2kg)	2,023	1,980	2,001		
野菜ジュース (野菜汁50%・果汁50%・紙容器・200mL)	88	96	97	新聞代 (地方紙・1か月)	4,037	4,037	4,037		
ビール (350mL入り・6缶入り)	1,097	1,099	...	宿泊料 (民営宿泊施設・休前日・1泊朝食付き)	17,345	17,345	20,426		
カレーライス	690	726	752	月謝 (スイミングクラブ・児童コース・週1回)	7,201	7,201	7,201		
焼肉 (牛カルビ・並・1人前)	826	826	826	獣医代 (狂犬病予防接種料・注射済票交付手数料を除く)	2,400	2,400	2,400		
コーヒー (外食)	415	415	401	理髪料 (男性・カット・シャンプー・顔そり)	3,556	3,556	3,394		
ビール (外食・500mL入り)	581	581	556	ヘアークット代 (ブロー込み・ショート・女性)	3,445	3,445	3,400		
家賃 (民営・1か月・3.3㎡)	5,358	5,299	5,356	シャンプー (詰め替え用・袋・340～400mL入り・1000mL)	1,367	1,435	...		
塀工事費 (ブロック・鉄筋・1㎡)	14,100	14,100	14,100	化粧水 (セルフ・ポリ容器・200mL入り)	1,334	1,316	1,244		
				ハンドバッグ (26～30cm・国産・牛革)	19,008	19,233	17,204		
				腕時計 (男性用・防水・太陽電池・77cm・ステンレス)	41,040	41,040	41,040		

- 総務省統計局『小売物価統計調査』の調査票情報を独自集計したものです。
- 価格は、調査価格を単純平均し、円未満を四捨五入しています。
- 当月分の価格は、速報値であり、後日総務省統計局から発表される確報値と異なることがあります。
- 「…」は、季節品目又は銘柄改正のため、対応する価格がないことを表します。
- 私立高校授業料は平成22年4月から高等学校等就学支援金を反映した年額となっています。(平成26年4月より制度改正)

家計調査報告 平成27年8月速報

勤労者1世帯当たり1か月間の収入と支出（京都市）

項 目	27年8月（速報値）			26年8月		26年平均 実 数	全国27年8月（速報値）	
	実 数	構成比	対前年同月 増 加 率	実 数	構成比		実 数	対前年同月 増 加 率
集 計 世 帯 数（世 帯）	35	-	-	40	-	41	3,894	* 3,950
世 帯 人 員（人）	3.59	-	-	3.60	-	3.50	3.39	* 3.40
有 業 人 員（人）	1.75	-	-	1.85	-	1.84	1.74	* 1.66
世 帯 主 の 年 齢（歳）	48.1	-	-	51.5	-	50.8	48.6	* 48.0
実 収 入	348,895円	100.0%	△ 18.7%	429,046円	100.0%	569,996円	475,369円	2.5%
経 常 収 入	343,960	98.6	△ 19.0	424,896	99.0	562,436	468,717	2.6
勤 め 先 収 入	328,611	94.2	△ 18.2	401,791	93.6	542,054	426,414	1.5
世 帯 主 収 入	313,612	89.9	△ 9.0	344,682	80.3	446,065	357,945	△ 0.4
（うち男）	271,644	77.9	△ 11.2	305,890	71.3	419,289	344,096	△ 0.2
定 期 収 入	313,026	89.7	△ 6.5	334,914	78.1	374,841	345,071	0.1
臨 時 収 入・賞 与	586	0.2	△ 94.0	9,768	2.3	71,223	12,874	△ 13.1
世 帯 主 の 配 偶 者 の 収 入	14,999	4.3	△ 71.3	52,326	12.2	89,566	61,542	15.0
（うち女）	12,654	3.6	△ 75.8	52,326	12.2	76,597	60,567	14.2
他 の 世 帯 員 収 入	0	0.0	△ 100.0	4,782	1.1	6,423	6,928	△ 2.9
事 業・内 職 収 入	0	0.0	-	0	0.0	2,123	3,060	37.5
他 の 経 常 収 入	15,350	4.4	△ 33.6	23,105	5.4	18,259	39,244	14.2
特 別 収 入	4,935	1.4	18.9	4,150	1.0	7,560	6,652	△ 6.5
実 収 入 以 外 の 受 取（繰 入 金 を 除 く）	332,897	-	△ 15.7	394,687	-	448,054	406,652	6.8
実 支 出	330,491	-	△ 13.5	382,278	-	472,532	401,212	3.8
消 費 支 出	280,984	100.0	△ 6.2	299,704	100.0	363,184	317,195	3.7
食 料	84,776	30.2	△ 3.0	87,356	29.1	88,925	77,878	6.0
穀 類	6,121	2.2	△ 14.2	7,130	2.4	8,052	6,074	△ 2.1
魚 介 類	5,084	1.8	△ 8.6	5,565	1.9	6,046	4,810	1.5
肉 類	8,213	2.9	5.1	7,818	2.6	9,219	7,487	5.3
乳 卵 類	3,479	1.2	△ 15.7	4,125	1.4	4,276	3,579	5.8
野 菜・海 藻	8,371	3.0	△ 17.5	10,145	3.4	10,404	7,652	8.2
果 物	2,070	0.7	△ 35.0	3,184	1.1	2,940	2,298	4.3
油 脂・調 味 料	2,974	1.1	△ 19.9	3,715	1.2	3,939	3,136	5.1
菓 子 類	5,940	2.1	△ 21.2	7,534	2.5	6,554	6,224	4.6
調 理 食 品	10,442	3.7	2.9	10,151	3.4	10,358	9,868	6.5
飲 料	5,045	1.8	△ 3.9	5,250	1.8	4,793	5,374	10.6
酒 類	3,778	1.3	8.8	3,471	1.2	3,666	3,344	5.0
外 食	23,259	8.3	20.7	19,267	6.4	18,679	18,031	9.4
住 居	6,319	2.2	△ 33.5	9,506	3.2	16,174	19,217	11.5
家 賃 地 代	6,303	2.2	△ 7.1	6,783	2.3	14,242	13,170	2.9
設 備 修 繕・維 持	16	0.0	△ 99.4	2,723	0.9	1,932	6,047	36.3
光 熱・水 道	19,974	7.1	△ 1.4	20,259	6.8	24,712	19,966	0.4
電 気 代	11,393	4.1	14.4	9,963	3.3	10,363	10,473	△ 0.4
ガ ス 代	3,414	1.2	△ 27.9	4,735	1.6	7,657	3,975	△ 0.4
他 の 光 熱	8	0.0	△ 33.3	12	0.0	357	272	△ 1.8
上 下 水 道 料	5,160	1.8	△ 7.0	5,549	1.9	6,335	5,246	2.8
家 具・家 事 用 品	8,840	3.1	△ 2.5	9,069	3.0	11,103	12,116	4.3
家 庭 用 耐 久 財	880	0.3	△ 64.8	2,498	0.8	4,067	4,557	3.5
室 内 装 備・装 飾 品	1,345	0.5	635.0	183	0.1	501	635	41.7
寝 具 類	953	0.3	100.6	475	0.2	543	732	23.9
家 事 雑 貨	2,230	0.8	4.1	2,143	0.7	2,278	2,575	13.2
家 事 用 消 耗 品	3,254	1.2	22.5	2,656	0.9	2,916	2,985	4.0
家 事 サ ー ビ ス	178	0.1	△ 84.0	1,114	0.4	798	633	△ 38.4

注1 *印は前年同月の実数を示す。

2 主要項目のため内訳と計とは必ずしも一致しない。

3 実収入とは税込みの収入、実収入以外の受取（繰入金を除く）とは貯金の引き出しや月賦、掛買いの購入金など。

勤労者1世帯当たり1か月間の収入と支出（京都市）（つづき）

項 目	27年8月（速報値）			26年8月		26年平均 実数	全国27年8月（速報値）	
	実数	構成比	対前年同月 増加率	実数	構成比		実数	対前年同月 増加率
被服及び履物	10,955円	3.9%	△26.6%	14,933円	5.0%	15,565円	10,658円	△0.5%
和服	83	0.0	-	0	0.0	187	262	△16.3
洋服	3,356	1.2	△55.2	7,492	2.5	6,324	3,380	△7.9
シャツ・セーター類	2,525	0.9	△9.3	2,784	0.9	3,144	2,357	3.0
下着類	1,008	0.4	0.4	1,004	0.3	998	1,082	3.4
生地・糸類	49	0.0	△76.1	205	0.1	209	98	△7.5
他の被服	1,015	0.4	2.9	986	0.3	1,456	825	7.6
履物類	2,422	0.9	9.9	2,204	0.7	2,418	2,019	16.5
被服関連サービス	497	0.2	91.2	260	0.1	829	636	△19.1
保健医療	8,200	2.9	△32.0	12,058	4.0	12,874	9,492	△16.4
医薬品	2,026	0.7	△27.3	2,788	0.9	2,289	1,796	2.3
健康保持用摂取品	194	0.1	△74.4	757	0.3	1,010	691	△8.6
保健医療用品・器具	3,066	1.1	43.9	2,131	0.7	2,306	2,161	△13.8
保健医療サービス	2,914	1.0	△54.3	6,383	2.1	7,270	4,843	△23.6
交通・通信	31,853	11.3	△26.4	43,282	14.4	59,186	54,713	10.5
交通	8,576	3.1	△27.0	11,741	3.9	12,465	8,097	1.7
自動車等関係費	8,651	3.1	△53.2	18,470	6.2	31,705	30,120	10.4
通信	14,626	5.2	11.9	13,071	4.4	15,016	16,496	15.6
教育	15,998	5.7	56.4	10,228	3.4	34,588	13,174	15.0
授業料等	3,040	1.1	△53.9	6,589	2.2	27,150	8,666	26.3
教科書・学習参考教材	175	0.1	28.7	136	0.0	583	169	25.2
補習教育	12,784	4.5	264.9	3,503	1.2	6,856	4,339	△2.6
教養娯楽	45,811	16.3	32.0	34,710	11.6	35,192	36,208	8.7
教養娯楽用耐久財	3	0.0	△93.0	43	0.0	3,621	1,680	△2.9
教養娯楽用品	5,308	1.9	△28.6	7,429	2.5	7,793	6,891	3.2
書籍・他の印刷物	4,421	1.6	22.6	3,607	1.2	4,080	3,364	0.4
教養娯楽サービス	36,079	12.8	52.7	23,632	7.9	19,698	24,273	12.6
その他の消費支出	48,258	17.2	△17.2	58,304	19.5	64,864	63,773	△5.2
諸雑費	20,603	7.3	△7.2	22,194	7.4	23,497	23,392	△8.1
こづかい	11,504	4.1	△15.3	13,581	4.5	17,334	12,960	△10.2
交際費	14,590	5.2	△30.9	21,105	7.0	18,112	20,848	△0.7
仕送り金	1,561	0.6	9.6	1,424	0.5	5,922	6,573	2.6
非消費支出	49,507	-	△40.0	82,574	-	109,347	84,017	4.3
勤労所得税	4,699	-	△70.3	15,831	-	22,009	11,975	0.8
他の税	16,566	-	△23.7	21,698	-	28,932	22,689	5.6
社会保険料	28,241	-	△37.3	45,046	-	58,366	49,244	4.8
他の非消費支出	0	-	-	0	-	41	109	△31.0
実支出以外の支払（繰越金を除く）	353,450	-	△22.5	455,968	-	551,616	488,277	4.4
現物総額	7,910	-	53.6	5,150	-	5,541	7,634	5.4
可処分所得	299,389	-	△13.6	346,472	-	460,649	391,352	2.1
黒字	18,404	-	-	46,768	-	97,465	74,157	-
金融資産純増	△794	-	-	10,971	-	80,115	51,814	-
貯蓄純増	△794	-	-	10,833	-	77,067	51,313	-
有価証券純購入	0	-	-	138	-	3,048	501	-
土地家屋借金純減	37,030	-	-	46,206	-	33,338	25,409	-
分割・一括払購入借入金純減	△15,975	-	-	4,066	-	△10,530	△12,328	-
平均消費性向	93.9%	-	-	86.5%	-	78.8%	81.1	*80.4%
貯蓄純増（平均貯蓄率）	△0.3%	-	-	3.1%	-	16.7%	13.1	*11.3%
エンゲル係数	30.2%	-	-	29.1%	-	24.5%	24.6	*23.2%

4 実支出以外の支払（繰越金を除く）とは貯金、投資、財産購入、借金返済など。

5 可処分所得とは手取収入のことで、実収入から税金などの非消費支出を引いたもの。

6 平均消費性向とは可処分所得に対する消費支出の割合をいう。

織物・染色整理・機械等の動き

京都府織布生産動態統計調査 27年9月分

1 織物

◆西陣の織物

9月は西陣全体の出荷数量が187,609㎡、出荷金額で1,565,193千円となりました。前年同月比(以下同じ)で見ると、出荷数量が9.4%減、出荷金額では13.9%減となりました。

品目別に出荷数量をみると、帯では、袋帯が13.0%減、なごや帯が13.6%減などとなり、全体では13.0%減となりました。

着尺では、紋御召が2.9%増、緋・縞・無地が49.5%減、盛夏物が4.8%減などとなり、全体では21.4%減となりました。

帯と着尺以外に出荷数量は、ネクタイ地が22.9%増、金襴が23.0%増、室内装飾用織物が12.0%減などとなり、全体では1.4%減となりました。

(調査の範囲) 製造品目区分による標本調査で、調査の結果から稼働織機台数をもとに西陣全体の出荷高及び出荷額を推計しています。

第1表 西陣織物の概況

(単位：出荷高㎡、出荷額 千円)

区 分	西 陣 合 計		帯		着 尺		その他	
	出荷高	出荷額	出荷高	出荷額	出荷高	出荷額	出荷高	出荷額
平成22年月平均	1,141,977	3,418,005	123,099	1,331,342	22,904	121,295	995,974	1,965,368
23	259,760	1,973,871	133,736	1,416,206	28,236	159,604	97,788	398,061
24	229,381	1,826,116	125,808	1,317,637	21,483	125,586	82,090	382,892
25	220,546	1,829,508	122,357	1,355,353	18,386	112,325	79,802	361,831
26	205,610	1,792,642	103,486	1,326,825	17,261	107,382	84,863	358,435
平成27年4月	206,350	1,927,783	105,085	1,431,960	17,602	121,488	83,663	374,335
5	179,666	1,546,416	89,510	1,088,781	14,844	90,660	75,312	366,975
6	174,274	1,581,396	84,369	1,097,195	14,448	97,960	75,457	386,241
7	185,551	1,653,487	93,505	1,162,801	14,639	99,793	77,407	390,893
8	156,235	1,374,624	70,657	974,351	15,660	102,863	69,918	297,410
9	187,609	1,565,193	88,840	1,176,027	13,540	85,196	85,229	303,970

第2表 出荷高及び出荷額(西陣：合計)

区 分	合 計	前月比 (%)	前年同月比 (%)	絹織物(純)	絹織物	人絹織物	合成繊維物	毛織物	その他の織物	
				絹紡織物	交 織	織	織	織	織	
総 計	数量 (㎡)	187,609	20.1	△ 9.4	100,295	47,699	1,779	32,937	671	4,228
	金額 (千円)	1,565,193	13.9	△ 13.9	1,316,305	168,811	7,253	59,707	1,192	11,925
帯 の 部	数量 (本)	43,982	26.1	△ 13.0	19,774	24,208	-	-	-	-
	金額 (千円)	1,176,027	20.7	△ 4.7	1,060,475	115,552	-	-	-	-
着 尺 の 部	数量 (反)	2,934	△ 14.5	△ 21.4	2,512	392	-	-	30	-
	金額 (千円)	85,196	△ 17.2	△ 24.3	74,638	10,196	-	-	362	-
その他の部	数量 (㎡)	85,229	21.9	△ 1.4	38,760	6,993	1,779	32,937	532	4,228
	金額 (千円)	303,970	2.2	△ 35.5	181,192	43,063	7,253	59,707	830	11,925

(西陣の品種別内訳)

区 分	帯							
	丸 帯 (本)	袋 帯 (本)	なごや帯 (本)	袋なごや帯 (本)	綴なごや帯 (本)	黒 共 帯 (本)	その他の帯 (本)	
数 量	265	27,517	1,948	613	143	247	13,249	
金 額 (千 円)	35,054	1,005,995	35,116	47,878	25,979	2,969	23,036	
前 月 比 (%)	数 量	14.7	25.8	△ 5.8	13.3	175.0	2.1	34.0
	金 額	53.5	20.4	3.6	18.6	29.6	12.8	20.9
前 年 同 月 比 (%)	数 量	55.9	△ 13.0	△ 13.6	△ 11.9	24.3	△ 62.6	△ 11.8
	金 額	120.1	△ 6.4	7.7	6.8	△ 23.7	△ 53.9	△ 9.1

区 分	先 染 着 尺								
	紋 御 召 (反)	緋・縞・無地 (反)	盛 夏 物 (反)	羽 織 (反)	夏 羽 織 (反)	オシャレコート (反)	雨 コー ト (反)	アンサンプル (反)	
数 量	1,054	576	1,027	-	54	5	170	42	
金 額 (千 円)	38,830	12,857	27,942	-	1,017	247	2,760	1,315	
前 月 比 (%)	数 量	14.6	△ 48.5	△ 1.2	-	△ 43.2	△ 84.4	△ 13.3	40.0
	金 額	18.6	△ 60.2	△ 7.3	-	△ 46.9	△ 83.8	△ 13.1	34.6
前 年 同 月 比 (%)	数 量	2.9	△ 49.5	△ 4.8	-	△ 60.6	△ 54.5	△ 26.1	△ 25.0
	金 額	21.3	△ 62.8	△ 19.7	-	△ 65.5	△ 47.4	△ 26.0	△ 22.8

〔西陣の品種別内訳（つづき）〕

区 分	先染着尺	後染着尺	そ の 他					
	そ の 他 (反)	白 生 地 (反)	ネクタイ地 (本)	金 襦 (㎡)	室内装飾用 織物 (㎡)	和装ショール (㎡)	ス ト ー ル (㎡)	後 染 等 (㎡)
数 量	3	3	39,229	46,998	18,386	600	451	10,502
金 額 (千 円)	130	98	41,789	195,546	27,962	1,799	1,127	35,747
前 月 比 (%)	数 量 -	50.0	△ 10.0	20.5	96.1	129.9	△ 33.3	△ 6.8
	金 額 -	104.2	△ 11.7	2.6	20.6	129.5	△ 33.4	5.5
前 年 同 月 比 (%)	数 量 △ 50.0	50.0	22.9	23.0	△ 12.0	126.4	12.8	△ 47.4
	金 額 △ 72.3	96.0	△ 76.6	△ 7.5	△ 33.8	126.9	30.1	△ 4.2

注1 帯のその他の帯には、男帯・帯裏地等が含まれています。
 2 その他の後染等には、後染、先染広幅、先染小幅、服地が含まれています。
 3 平成23年から稼働織機台数を見直したため断層が生じ、平成22年の数値をそのまま比較できません。

◆丹後の織物

9月は丹後全体の出荷数量が277,790㎡、出荷金額で376,042千円となりました。前年同月比（以下同じ）でみると、出荷数量が15.2%減、出荷金額で17.0%減となりました。そのうち着尺の出荷数量は16.2%減、出荷金額も16.3%減となりました。

ちりめんの出荷数量を品目別にみると、変わり無地17.1%減、綸子が17.9%減、紋意匠が20.9%減などとなりました。

着尺以外の品目では、クレープ類が13.9%減、全体では13.8%減となりました。

（調査の範囲）丹後織物工業組合に所属する全事業所を対象とする。

第3表 丹後織物の概況

（単位：出荷高㎡、出荷額千円）

区 分	丹 後 合 計		着 尺			そ の 他	
	出荷高	出荷額	出荷高	ちりめん	出荷額	出荷高	出荷額
平成22年月平均	426,490	570,291	240,223	217,596	401,158	186,268	169,133
23	392,200	528,030	222,260	201,730	371,868	169,940	156,162
24	354,859	484,363	212,319	192,376	359,424	142,540	124,938
25	345,093	465,112	204,310	183,488	344,660	140,782	120,451
26	315,617	431,289	191,089	170,294	321,676	124,528	109,613
平成27年4月	310,230	417,184	179,365	158,735	303,079	130,865	114,105
5	283,176	384,172	168,696	150,476	284,932	114,480	99,240
6	295,103	411,233	178,407	160,057	303,169	116,696	108,064
7	274,468	368,968	160,337	142,698	271,200	114,131	97,768
8	252,671	345,673	155,303	138,358	262,000	97,368	83,673
9	277,790	376,042	165,094	145,022	279,958	112,696	96,084

第4表 出荷高及び出荷額 [丹後：合計]

区 分		合 計			絹織物(純 絹紡織物)	絹 織 物 交	人絹織物	合 成 織 物 維 物	毛 織 物	そ の 他 の 織 物
		前月比 (%)	前年同月比 (%)							
総 計	数量 (㎡)	277,790	9.9	△ 15.2	177,600	-	65,742	34,448	-	-
	金額 (千円)	376,042	8.8	△ 17.0	315,301	-	41,788	18,953	-	-
着 尺 の 部	数量 (反)	34,323	6.3	△ 16.2	33,748	-	172	403	-	-
	金額 (千円)	279,958	6.9	△ 16.3	278,530	-	497	931	-	-
そ の 他 の 部	数量 (㎡)	112,696	15.7	△ 13.8	15,271	-	64,915	32,510	-	-
	金額 (千円)	96,084	14.8	△ 18.8	36,771	-	41,291	18,022	-	-

〔丹後の品種別内訳〕

区 分	後 染 着 尺						
	ち り め ん						
	一越(重) (反)	変わり無地 (反)	紬 (反)	綸子 (反)	紋意匠 (反)	紋組・紋紗 (反)	縫取 (反)
数 量	211	5,139	248	6,508	13,362	1,204	285
金 額 (千 円)	1,585	35,613	2,864	50,200	113,443	17,569	4,279
前 月 比 (%)	12.8	13.8	△ 23.7	0.4	△ 0.1	9.4	12.2
前 年 同 月 比 (%)	12.9	13.8	5.5	△ 0.1	0.3	9.6	12.2
前 年 同 月 比 (%)	88.4	△ 17.1	△ 35.8	△ 17.9	△ 20.9	△ 8.6	△ 31.8
前 年 同 月 比 (%)	88.5	△ 17.1	△ 35.8	△ 17.0	△ 21.4	△ 8.8	△ 31.8

区 分	後 染 着 尺				そ の 他	
	ち り め ん			その他の 白生地 (反)	クレープ類 (㎡)	その他の後染 (㎡)
	金・銀通し (反)	その他の紋 (反)	錦紗・パレス (反)			
数 量	1,637	597	959	4,173	106,304	6,392
金 額 (千 円)	15,126	6,206	6,646	26,427	89,444	6,640
前 月 比 (%)	20.7	52.7	24.1	18.5	15.9	13.0
前 年 同 月 比 (%)	20.7	52.7	24.1	23.3	14.8	14.6
前 年 同 月 比 (%)	△ 0.3	15.3	△ 26.7	△ 1.6	△ 13.9	△ 11.7
前 年 同 月 比 (%)	△ 0.3	15.2	△ 26.7	0.4	△ 19.4	△ 10.3

経済産業省生産動態統計調査(京都府分) 27年9月分

2 染色整理・機械等

◆染色整理 (調査の範囲) 主な工程を機械設備によって行うもので、従業者20人以上の事業所

第5表 加工及び加工賃

(単位：千㎡)

区 分	織物計	織物計				
		綿織物	毛織物	絹・絹紡織物	人絹・キュプラ・アセテート織物	スフ織物
平成25年月平均	6,592	1,962	X	364	X	X
26	6,534	2,004	X	251	X	X
平成27年4月	6,796	2,176	X	X	X	X
5	5,932	1,480	X	271	X	X
6	6,338	1,721	X	377	X	X
7	6,268	1,778	X	X	X	X
8	6,219	1,729	X	281	X	X
9	6,416	1,903	X	X	X	X
前 月 比 (%)	3.2	10.1	X	X	X	X
前 年 同 月 比 (%)	△ 3.1	△ 11.6	X	X	X	X

(単位：千㎡)

区 分	織物計 (つづき)			ニット生地計	合成繊維	その他	加工賃 (千円)
	合成繊維織物		加工賃 (千円)				
	ナイロン	ポリエステル					
平成25年月平均	1,676	2,504	396,610	1,167	215	952	77,957
26	1,750	2,454	390,490	1,134	199	935	74,773
平成27年4月	1,830	2,416	410,950	1,289	246	1,043	83,752
5	1,766	2,343	337,271	1,241	320	921	84,332
6	1,782	2,393	366,624	1,375	446	929	103,426
7	1,764	2,392	370,495	1,193	334	859	81,805
8	1,808	2,329	355,756	1,139	275	864	78,014
9	1,796	2,361	389,669	1,093	197	896	73,192
前 月 比 (%)	△ 0.7	1.4	9.5	△ 4.0	△ 28.4	3.7	△ 6.2
前 年 同 月 比 (%)	2.5	△ 1.5	△ 1.9	11.1	68.4	3.3	19.2

※ 平成27年の調査票改正に伴い麻織物の調査が終了したため削除しました。

◆機械等

平成 27 年 8 月分

(調査の範囲) 伸銅製品を製造する事業所は全部、非鉄金属鋳物のうち銅・銅合金鋳物、界面活性剤を製造する事業所は従事者 10 人以上、非鉄金属鋳物のうちアルミニウム鋳物を製造する事業所は従事者 20 人以上、電線・ケーブルを製造する事業所は従事者 30 人以上、その他の区分については、従事者 50 人以上の事業所を調査の範囲とする。

第 6 表 生産高及び生産額

区 分	非 鉄 金 属 鋳 物 (kg)	動 力 伝 導 装 置 (千円)	静 止 電 気 機 械 器 具 (百万円)	開 閉 制 御 装 置 (百万円)	電 子 部 品 (百万円)	集 半 電 導 積 導 体 子 回 素 路 子 管 (百万円)	電 子 気 心 計 測 置 器 (百万円)	電 池 (百万円)
平成 24 年月平均	2,114,209	1,854,777	1,382	4,010	13,975	9,099	3,252	3,589
25	2,124,976	1,613,224	2,864	3,626	15,106	16,256	2,922	4,609
26	2,326,469	1,783,271	2,701	3,081	17,347	18,027	3,005	6,130
26 年 8 月	1,710,708	1,684,630	2,876	2,843	16,824	13,560	2,320	5,270
9	2,384,972	1,875,773	2,528	3,189	22,385	20,877	3,591	5,183
10	2,683,032	1,915,012	3,135	2,942	23,040	21,404	2,695	6,085
11	2,531,848	1,714,448	2,544	2,676	19,138	18,782	2,587	5,171
12	2,264,471	1,909,776	X	3,351	22,022	14,050	2,971	5,371
27 年 1 月	2,362,717	1,820,880	3,345	3,310	21,421	12,898	2,373	5,348
2	2,257,091	1,808,262	2,828	3,744	19,449	12,079	2,866	5,512
3	2,506,094	1,920,879	1,956	3,048	21,996	16,309	5,254	5,031
4	1,918,105	1,456,974	1,655	3,462	22,371	15,260	2,519	5,121
5	2,150,380	1,354,072	1,709	2,638	18,702	14,499	2,345	4,352
6	2,648,965	1,549,782	2,487	2,904	21,643	18,634	2,951	4,171
7	2,639,672	1,659,497	2,635	3,061	29,282	22,667	2,232	4,668
8	1,505,500	1,533,268	2,570	2,862	30,335	16,968	2,348	3,582
前月比 (%)	△ 43.0	△ 7.6	△ 2.5	△ 6.5	3.6	△ 25.1	5.2	△ 23.3
前年同月比 (%)	△ 12.0	△ 9.0	△ 10.6	0.7	80.3	25.1	1.2	△ 32.0

区 分	自 動 車 (百万円)	内 燃 機 関 電 装 品 品 (百万円)	計 測 機 器 (百万円)	製 造 装 置 (百万円)	半 導 体 製 造 装 置 (百万円)	段 ボ ル ム (千 m ³)	界 面 活 性 剤 (t)	伸 銅 製 品 (t)	電 線 ・ ケ ー ブ ル (導 体 t)
平成 24 年月平均	1,537	14,381	4,848	2,826	25,088	1,341	946	818	
25	14,974	14,055	5,397	2,228	25,563	1,279	954	817	
26	14,126	15,229	5,909	1,663	21,869	1,254	1,046	955	
26 年 8 月	9,695	12,254	5,109	1,682	19,098	1,331	1,036	906	
9	13,176	17,059	6,763	666	21,286	1,025	974	993	
10	11,680	15,598	5,282	2,100	24,337	1,217	1,142	963	
11	11,303	14,802	5,049	1,790	24,299	1,302	916	995	
12	12,692	14,596	6,706	771	22,710	1,171	1,083	951	
27 年 1 月	16,800	13,404	5,739	662	17,145	1,286	1,000	877	
2	16,316	14,438	6,582	920	20,027	1,207	1,052	935	
3	16,416	16,389	8,101	1,689	21,801	1,161	1,095	1,080	
4	10,369	13,321	5,443	2,477	23,489	1,297	1,088	1,025	
5	8,938	14,482	4,837	3,085	22,027	1,266	988	944	
6	11,838	17,066	7,264	2,469	23,664	1,226	1,053	1,013	
7	8,389	17,721	6,955	2,339	23,467	1,371	1,048	1,000	
8	6,135	12,146	5,736	4,688	20,081	1,319	937	958	
前月比 (%)	△ 26.9	△ 31.5	△ 17.5	100.4	△ 14.4	△ 3.8	△ 10.6	△ 4.2	
前年同月比 (%)	△ 36.7	△ 0.9	12.3	178.7	5.1	△ 0.9	△ 9.6	5.7	

注 1 「平成 27 年生産動態統計調査の調査票改正」に基づき、集計結果を公表しています。

2 平成 27 年 1 月から「電子部品」の調査対象事業所が変更になりました。

鋳工業の動き

京都府鋳工業指数 27年8月分 (速報)

図1 鋳工業生産指数 京都・全国・近畿の動き
平成22年 = 100 (季節調整済)

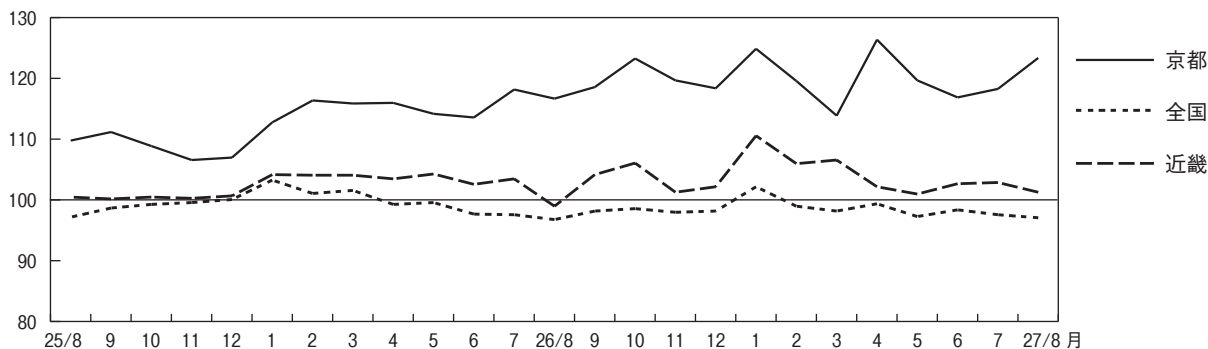
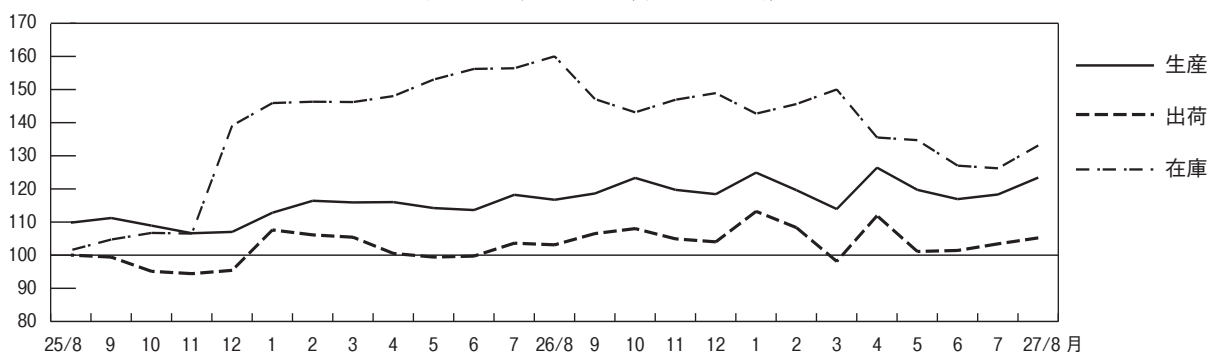


図2 京都府鋳工業生産・出荷・在庫指数の動き
平成22年 = 100 (季節調整済)



京都府鋳工業指数 (季節調整済指数)

平成22年 = 100

業種・特殊分類	生産指数				出荷指数				在庫指数			
	27年8月 (速報値)	27年7月	対前月 上昇率 (%)	対前年 同月 上昇率 (%)	27年8月 (速報値)	27年7月	対前月 上昇率 (%)	対前年 同月 上昇率 (%)	27年8月 (速報値)	27年7月	対前月 上昇率 (%)	対前年 同月 上昇率 (%)
製造工業	123.3	118.2	4.3	5.8	105.1	103.3	1.7	2.0	133.0	126.1	5.5	△ 16.5
鉄鋼業	94.4	90.4	4.4	△ 12.4	107.8	110.1	△ 2.1	△ 1.0	X	X	X	X
非鉄金属工業	97.2	100.7	△ 3.5	△ 2.2	92.4	96.1	△ 3.9	0.7	138.1	140.0	△ 1.4	7.3
金属製品工業	85.7	86.5	△ 0.9	△ 5.6	93.7	95.4	△ 1.8	△ 6.1	143.8	142.3	1.1	5.0
はん用・生産用・業務用機械工業	108.3	105.8	2.4	7.2	111.2	115.1	△ 3.4	12.3	90.0	87.7	2.6	6.2
はん用機械工業	109.9	109.6	0.3	△ 4.1	110.8	110.3	0.5	△ 3.1	X	X	X	X
生産用機械工業	111.6	101.9	9.5	13.5	121.2	107.0	13.3	29.3	X	X	X	X
業務用機械工業	99.0	108.7	△ 8.9	2.7	93.2	123.1	△ 24.3	△ 4.1	X	X	X	X
電子部品・デバイス工業	237.7	219.1	8.5	23.0	219.5	200.8	9.3	22.3	422.2	415.5	1.6	△ 14.7
電気・情報通信機械工業	115.0	128.4	△ 10.4	△ 10.1	70.3	73.6	△ 4.5	△ 22.6	156.2	144.2	8.3	△ 56.0
輸送機械工業	109.1	100.2	8.9	10.2	95.6	94.4	1.3	△ 5.9	X	X	X	X
窯業・土石製品工業	99.7	109.0	△ 8.5	△ 4.7	101.8	102.8	△ 1.0	△ 6.8	104.3	107.8	△ 3.2	3.6
化学工業	138.6	104.1	33.1	38.9	134.0	109.4	22.5	34.9	98.0	97.7	0.3	7.9
プラスチック製品工業	108.5	101.0	7.4	8.7	104.3	95.4	9.3	3.3	117.2	80.6	45.4	60.6
繊維工業	79.5	75.8	4.9	△ 1.9	66.6	64.1	3.9	△ 2.4	77.3	76.3	1.3	△ 1.3
食料品・たばこ工業	99.5	107.5	△ 7.4	△ 6.3	90.3	98.3	△ 8.1	△ 0.3	47.7	44.7	6.7	△ 13.1
印刷工業	74.7	74.1	0.8	△ 17.7	74.7	74.1	0.8	△ 17.7	-	-	-	-
その他工業	110.9	94.0	18.0	2.7	107.6	105.9	1.6	1.4	121.5	111.4	9.1	△ 23.6
最終需要財	115.9	110.2	5.2	7.8	97.6	95.6	2.1	3.9	93.6	86.3	8.5	△ 38.5
投資財	117.6	104.7	12.3	17.4	116.0	111.1	4.4	18.6	102.0	98.4	3.7	△ 18.7
資本財	118.2	105.7	11.8	18.7	117.0	112.0	4.5	20.1	102.5	98.7	3.9	△ 19.6
建設財	107.5	80.7	33.2	△ 0.3	100.3	93.4	7.4	△ 2.4	97.6	96.2	1.5	△ 10.6
消費財	113.0	114.6	△ 1.4	△ 0.2	84.6	85.8	△ 1.4	△ 8.2	87.4	76.4	14.4	△ 50.1
耐久消費財	139.5	160.2	△ 12.9	△ 10.3	40.4	40.7	△ 0.7	△ 55.9	113.3	106.3	6.6	△ 62.1
非耐久消費財	105.7	106.4	△ 0.7	2.1	94.9	97.9	△ 3.1	5.0	65.4	53.0	23.4	△ 17.9
生産財	128.4	124.7	3.0	4.5	112.1	110.7	1.3	0.5	152.3	149.1	2.1	△ 6.8

注1 前月値は確報値

注2 対前年同月上昇率は原指数による

統 計 で み

京都府の主要指標

年 月	1)	2)	3)	4)	5)	6)	7)	8)	9) 賃金指数 平成22年=100		10)	
	推計人口 (年は10月 1日現在)	出生児数	死亡者数	転入者数	転出者数	世帯数 (年は10月 1日現在)	婚姻数	離婚数	名 目	実 質	所定外 労働時間 指数 平成22年=100	
平成22年	人	人	人	人	人	世帯	件	件				
23	2,636,092	21,330	24,081	121,394	123,409	1,122,057	13,664	4,964	100.0	100.0	100.0	
24	2,627,313	21,326	25,000	122,000	121,922	1,130,118	12,900	4,713	96.4	96.4	103.4	
25	2,620,210	20,389	25,403	120,311	120,480	1,135,489	13,189	4,646	95.3	95.4	115.0	
26	2,613,594	20,407	25,673	121,207	123,044	1,143,540	12,746	4,581	96.7	96.1	127.0	
26年9月	2,613,837	1,837	2,111	8,935	8,904	1,151,661	822	324	84.1	79.7	108.9	
10	2,613,594	1,815	2,184	9,471	8,597	1,152,168	929	417	83.8	79.7	118.0	
11	2,614,099	1,485	2,040	6,839	6,782	1,153,543	1,361	302	88.7	84.8	120.3	
12	2,613,601	1,568	2,235	7,816	8,351	1,153,588	1,029	409	174.7	166.7	119.3	
27年1月	2,612,399	1,718	2,864	7,214	7,495	1,153,421	894	320	85.5	81.9	111.7	
2	2,610,972	1,555	2,155	7,740	8,796	1,153,085	904	333	83.1	79.6	110.6	
3	2,609,316	1,689	2,434	22,995	25,643	1,152,464	1,431	476	86.3	82.3	113.8	
4	2,605,923	1,634	2,253	17,945	13,176	1,154,165	970	425	86.2	81.9	118.1	
5	2,610,073	1,490	1,968	8,080	8,132	1,159,131	1,126	324	83.7	79.3	106.4	
6	2,609,543	1,771	1,954	8,211	8,301	1,159,655	p932	p362	133.4	126.4	111.7	
7	2,609,270	1,763	1,991	8,883	8,841	1,159,871	p1,122	p396	112.8	107.3	108.5	
8	2,609,084	1,693	2,036	8,414	9,256	1,160,352	p1,036	p374	85.9	81.4	104.3	
9	2,607,889	1,159,961	
資料出所	府 企 画 統 計 課						厚生労働省		府 企 画 統 計			

注 1)～6)は外国人を含む 1)、6)の各月は1日現在、平成22年は国勢調査 2)～5)の各年は前年10月～当年9月の計 4)、5)は京都府内業計 12)はパートタイムを含み、季節調整済、年は年度平均 13)は季節調整済、在庫指数の年は年末値 14)は大阪府、滋賀県、奈良県の一試算される(24年4月～)

全国の主要指標

年 月	1)	2)	3)	4)	5)	6)	7)	8) 労働力人口		9)	10) 賃金指数 平成22年=100		11)
	推計人口 (年は10月 1日現在)	出生児数	死亡者数	入国者数	出国者数	婚姻数	離婚数	就業者	完全 失業者	完全 失業率	名 目	実 質	所定外 労働時間 指数 平成22年=100
平成22年	千人	千人	千人	千人	千人	千件	千件	万人	万人	%			
23	128,057	1,067	1,180	2,840	2,840	700	251	6,298	334	5.1	100.0	100.0	100.0
24	127,799	1,062	1,246	2,686	2,765	662	236	6,289	302	4.6	99.8	100.1	101.0
25	127,515	1,034	1,245	2,757	2,836	669	235	6,270	285	4.3	98.9	99.2	101.7
26	127,298	1,032	1,270	2,796	2,782	661	231	6,311	265	4.0	98.5	98.3	104.4
26	127,083	1,008	1,267	2,911	2,874	644	222	6,351	236	3.6	98.9	95.5	108.6
26年9月	127,046	91	98	261	219	42	18	6,402	233	3.6	83.3	79.4	106.8
10	127,083	89	104	220	206	49	19	6,390	233	3.5	83.5	79.9	109.7
11	127,082	80	108	189	181	68	16	6,371	219	3.5	86.6	83.2	110.8
12	127,064	91	124	258	274	55	20	6,357	210	3.4	171.9	165.0	112.8
27年1月	127,016	81	132	274	248	45	17	6,309	231	3.6	84.9	81.7	105.9
2	126,991	76	110	199	260	46	18	6,322	226	3.5	82.2	79.3	106.9
3	126,896	82	114	324	250	72	26	6,319	228	3.4	86.7	83.2	111.8
4	126,939	83	105	255	268	48	20	6,342	234	3.3	86.5	82.6	111.8
5	126,904	84	103	57	17	6,400	224	3.3	84.8	80.7	103.9
6	p126,890	p86	p96	p46	p20	6,425	224	3.4	134.3	128.1	104.9
7	p126,950	p91	p100	p60	p19	6,381	222	3.3	116.4	111.2	106.9
8	p126,890	p89	p102	p52	p18	6,379	225	3.4	85.9	81.9	102.0
9	p126,850	p6,439	p227	p3.4	p83.8	p79.8	p104.9
資料出所	総務省	厚生労働省		総 務 省		厚生労働省		総 務 省		厚 生 労			

注 1)～5)は外国人を含む 1)の各月は1日現在、平成22年は国勢調査 2)～5)の各年は前年10月～当年9月の計 4)、5)は法務省の正規で、就業者には休業中を含む。年は平均、月は月末現在 8)、9)の平成23年は補完推計値 9)は季節調整済 10)～12)は規模5人以上500kW以上 16)は1件500万円以上の工事。年は年度計。平成25年4月以降推計方法変更、24年4月から再集計

る 指 標

11) 常 用 指 数 平成22年=100	12) 有 効 率 倍	13) 鉱工業指数 平成22年=100			14) 使用電力量 (電灯・電力計) (年は年度間)	ガス販売量	着工建築物		着工新設住宅		15) 建設工事 受注請負 契約額 (公共機関から の受注工事)	年 月
		生産指数	出荷指数	在庫指数			床面積 の合計	工事費 予定額	戸 数	床面積 の合計		
	倍				千 kWh	千 MJ	千㎡	百万円	戸	千㎡	百万円	
100.0	0.59	100	100	98.6	7,690,522	39,648,526	2,069	367,373	15,269	1,236	122,017	平成22年
100.1	0.68	97.2	97.5	104.9	7,353,439	39,146,782	2,284	383,172	14,681	1,222	108,626	23
101.4	0.81	99.2	95.8	94.6	7,177,428	38,361,132	2,141	357,964	15,408	1,268	174,047	24
101.0	0.94	105.5	96.9	138.1	7,073,799	37,612,970	2,624	490,452	18,812	1,579	279,528	25
100.8	1.06	117.0	104.0	146.5	6,715,135	37,219,218	2,703	512,520	17,600	1,445	267,291	26
101.1	1.05	118.5	106.4	147.0	515,463	2,595,801	191	35,640	1,632	127	24,306	26年 9月
101.6	1.04	123.2	107.9	143.0	448,638	2,565,216	161	31,961	1,292	106	29,743	10
101.6	1.08	119.6	104.8	146.8	493,413	2,771,825	183	39,059	1,319	108	13,623	11
101.6	1.11	118.3	103.9	148.8	544,590	3,329,179	169	28,812	1,556	125	18,567	12
100.7	1.11	124.8	113.1	142.6	844,822	4,389,040	151	28,379	1,086	92	17,702	27年 1月
100.9	1.09	119.5	108.2	145.5	695,999	3,924,183	208	43,942	1,384	112	16,732	2
101.0	1.07	113.8	98.0	149.9	595,741	3,814,370	214	33,980	1,254	100	51,237	3
102.0	1.10	126.3	111.8	135.4	557,421	3,344,379	193	40,215	1,374	111	5,624	4
102.1	1.12	119.6	101.0	134.6	493,205	2,739,499	244	47,323	2,099	166	6,452	5
102.5	1.13	116.8	101.3	126.9	396,053	2,509,879	184	33,967	1,700	139	13,318	6
102.4	1.15	118.2	103.3	126.1	459,517	2,632,095	209	40,371	1,834	139	18,320	7
102.8	1.18	p123.3	p105.1	p133.0	652,542	2,653,408	171	35,201	1,219	100	23,924	8
…	1.24	…	…	…	500,072	2,523,765	189	35,165	1,614	129	21,963	9
課	京 都 労 働 局	府 企 画 統 計 課			関 西 電 力 京 都 支 店	大 阪 ガ ス 京 都 支 社 他	国 土 交 通 省				資 料 出 所	

市町村間移動、京都市内間移動含む 7)、8)は日本における日本人。ただし、速報値は外国人も含む 9)、10)、11)は規模5人以上で調査産部を含む。電力データは、特定規模需要を除く 15)は1件500万円以上の工事。年は年度計。平成25年4月以降推計方法変更、過去分順次

12) 常 用 指 数 平成22年=100	13) 有 効 率 倍	14) 鉱工業指数 平成22年=100			使用電力量(電灯・電力) (年は年度間)		ガ ス 販 売 量	着工建築物		着工新設住宅		16) 建設工事 受注請負 契約額 (公共機関から の受注工事)	年 月
		生産指数	出荷指数	在庫指数	総 数	15) 大口電力		床面積 の合計	工事費 予定額	戸 数	床面積 の合計		
	倍				千万 kWh	千万 kWh	百万 MJ	千㎡	億円	千戸	千㎡	億円	
100.0	0.56	100.0	100.0	102.9	93,106	39,725	1,473,633	121,455	206,913	813	72,910	85,677	平成22年
100.6	0.68	97.2	96.3	105.0	88,379	38,190	1,469,671	126,509	213,030	834	75,355	90,734	23
101.3	0.82	97.8	97.5	110.5	87,528	37,404	1,535,875	132,609	220,260	883	78,413	128,432	24
102.1	0.97	97.0	96.9	105.7	87,603	37,565	1,517,985	147,673	254,357	980	87,210	156,076	25
103.6	1.11	99.0	98.2	112.3	85,535	37,292	1,556,689	134,021	246,060	892	75,681	162,806	26
104.2	1.10	98.1	97.9	111.3	7,092	3,185	112,833	10,878	20,786	76	6,389	15,921	26年 9月
104.2	1.10	98.5	98.0	111.2	6,638	3,145	109,332	12,376	23,308	79	6,584	14,688	10
104.5	1.12	97.9	97.3	112.4	6,559	3,033	116,290	10,885	19,489	78	6,432	10,689	11
104.6	1.14	98.1	97.1	112.3	7,077	3,092	138,081	10,300	18,682	76	6,268	12,488	12
104.5	1.14	102.1	102.4	111.8	8,319	3,040	168,098	9,762	18,408	68	5,585	8,722	27年 1月
104.4	1.15	98.9	97.9	113.0	7,703	2,907	155,731	10,437	19,527	68	5,624	9,940	2
103.8	1.15	98.1	97.3	113.4	7,316	3,113	151,045	9,789	18,338	70	5,791	20,662	3
105.3	1.17	99.3	97.9	113.8	6,937	2,996	133,725	11,609	25,471	76	6,338	7,535	4
105.7	1.19	97.2	96.0	112.9	6,445	3,009	110,711	10,538	21,079	72	5,986	7,278	5
106.2	1.19	98.3	96.6	114.6	6,428	3,134	111,660	12,214	23,427	88	7,258	15,503	6
106.4	1.21	97.5	96.2	113.7	6,995	3,356	122,134	11,583	22,478	78	6,515	14,321	7
106.3	1.23	96.3	95.5	114.0	7,872	3,213	118,622	11,012	20,971	80	6,532	13,760	8
p106.3	1.24	p97.3	p96.7	p113.5	…	…	p111,703	10,745	20,100	78	6,427	15,225	9
働 省	経 済 産 業 省			資 源 エ ネ ル ギ ー 庁			国 土 交 通 省				資 料 出 所		

出入国者数で、短期滞在者(滞在期間90日以内の者)を除く 6)、7)は日本における日本人。ただし、速報値は外国人を含む 8)は15歳以上で調査産業計 13)はパートタイムを含み、季節調整済、年は年度平均 14)は季節調整済、在庫指数の年は年末値 15)は産業用の契約電力

京都府の主要指標 (つづき)

年 月	16) 百貨店・スーパー 販 売 額		17) コンビニエ ンスストア 販売額・ サービス売上高	18) 家電大型 専門 店 販 売 額	19) ドラッグ ストア 販 売 額	20) ホ ー ム センタ ー 販 売 額	京 都 市 消 費 者 物 価 指 数 平成22年=100	21) 京都市勤労者世帯の 家計 (年は年平均)		22) 銀 行 勘 定 (年・月末残高)	
	百貨店	スーパー						実収入	消費支出	実質預金	貸 出
平成22年	百万円	百万円	百万円	百万円	百万円	百万円		円	円	百万円	百万円
22	244,312	267,759	…	…	…	…	100.0	517,740	322,331	10,869,113	5,690,395
23	237,575	262,726	…	…	…	…	100.1	535,469	323,464	10,879,405	5,593,513
24	237,246	259,705	…	…	…	…	100.0	520,430	304,179	10,967,291	5,603,556
25	237,605	258,693	…	…	…	…	100.6	573,159	345,984	11,437,598	5,443,920
26	240,555	263,602	…	98,742	77,575	56,787	103.5	569,996	363,184	11,553,631	5,472,779
26年9月	17,607	20,382	…	6,822	6,422	4,472	104.6	474,487	342,121	11,377,815	5,454,021
10	18,381	21,862	…	6,669	6,412	4,527	104.3	462,563	288,171	11,302,859	5,350,591
11	21,435	22,449	…	7,826	6,357	4,719	103.8	484,469	333,088	11,400,586	5,372,837
12	27,120	26,091	…	10,350	7,562	5,879	104.0	1,048,302	394,452	11,553,631	5,472,779
27年1月	20,793	22,840	…	7,719	6,115	3,958	103.8	461,803	361,839	11,481,145	5,410,949
2	16,895	20,194	…	6,868	6,259	3,842	103.8	513,301	441,839	11,471,566	5,423,316
3	21,107	22,560	…	9,288	6,938	4,532	104.1	488,860	364,794	11,697,912	5,477,836
4	18,354	22,430	…	7,453	6,883	4,922	104.4	432,073	343,410	11,740,492	5,369,404
5	18,671	22,800	…	7,468	7,300	5,608	104.7	381,930	303,915	11,739,584	5,367,594
6	18,130	21,998	…	7,567	7,259	4,712	104.6	505,414	279,217	11,719,021	5,388,440
7	21,458	21,671	18,227	8,904	7,481	4,900	104.3	514,992	251,818	11,517,597	5,381,609
8	17,085	22,266	17,801	8,476	7,097	5,007	104.6	348,895	280,984	11,473,723	5,363,874
9	p17,231	p20,479	p16,514	p6,948	p6,759	p4,608	104.6	p368,360	p363,023	11,536,875	5,458,141
資料出所	経 済 産 業 省						総 務 省		日本銀行京都支店		

注 16)～20)の対象範囲は京都府詳細指標に記載 21)は農林漁家世帯を含む数値 22)の実質預金は小切手、手形を差し引いたもの 23)、世帯・人員のみ

全国の主要指標 (つづき)

年 月	17) 百貨店・スーパー 販 売 額		18) コンビニエ ンスストア 販売額・ サービス売上高	19) 家電大型 専門 店 販 売 額	20) ドラッグ ストア 販 売 額	21) ホ ー ム センタ ー 販 売 額	国内企業 物価指数 平成22年 =100	消費者 物価指数 平成22年 =100	22) 勤労者世帯の家計 指数は平成22年=100 (年は平均値)				23) 銀 行 勘 定 (年・月末残高)	
	百貨店	スーパー							実 収 入		消 費 支 出		実質預金	貸 出
									金 額	実質指数	金 額	実質指数		
平成22年	億円	億円	億円	億円	億円	億円		円	円	円	円	億円	億円	
22	68,418	127,373	81,136	…	…	…	100.0	520,692	…	318,315	…	5,784,850	4,204,178	
23	66,606	129,327	87,747	…	…	…	101.5	510,149	…	308,838	…	5,986,681	4,258,582	
24	66,389	129,527	94,772	…	…	…	100.6	518,506	…	313,874	…	6,136,909	4,338,238	
25	67,195	130,579	98,724	…	…	…	101.9	523,589	…	319,170	…	6,406,333	4,491,346	
26	68,274	133,699	104,232	45,311	49,375	33,452	105.1	519,761	…	318,755	…	6,608,447	4,611,476	
26年9月	4,886	10,427	8,742	3,129	3,996	2,522	106.4	421,809	94.5	303,614	94.5	6,528,731	4,549,079	
10	5,293	10,772	8,935	2,990	4,064	2,637	105.5	488,273	96.4	316,154	95.4	6,469,364	4,534,992	
11	6,173	11,114	8,628	3,487	4,048	2,778	105.2	431,543	95.4	306,230	96.3	6,566,581	4,562,602	
12	7,838	13,720	9,249	4,706	4,637	3,471	104.7	924,911	97.3	357,772	96.4	6,608,447	4,611,476	
27年1月	5,995	11,220	8,437	3,622	4,033	2,350	103.3	440,226	97.2	320,674	96.6	6,582,526	4,584,852	
2	4,925	10,061	7,852	3,025	3,927	2,185	r103.3	488,519	97.4	291,387	95.6	6,617,236	4,596,273	
3	6,025	11,126	9,054	4,076	4,309	2,605	103.5	449,243	97.5	351,974	99.2	6,763,368	4,654,642	
4	5,223	10,858	8,792	3,166	4,134	2,855	103.6	476,880	97.1	334,301	93.4	6,738,898	4,607,562	
5	5,418	11,510	9,344	3,293	4,522	3,193	103.8	430,325	97.5	317,317	98.0	6,786,556	4,624,471	
6	5,393	11,019	9,083	3,252	4,440	2,702	103.6	733,589	97.7	293,042	93.8	6,788,200	4,647,402	
7	6,191	10,867	10,032	4,135	4,608	2,831	103.3	587,156	99.6	314,788	94.8	6,740,541	4,659,073	
8	4,832	11,225	9,961	3,804	4,539	2,862	102.7	475,369	96.5	317,195	95.2	6,734,709	4,659,058	
9	p4,941	p10,173	p9,189	p3,111	p4,236	p2,577	p102.2	p415,467	p93.0	p298,733	p92.7	…	…	
資料出所	経 済 産 業 省						日本銀行	総 務 省				日 本 銀		

注 17)～21)の対象範囲は京都府詳細指標に記載 22)の指数は季節調整済。農林漁家世帯を含む数値 23)はオフショア勘定を含むベース。負債総額1000万円以上 28)は軽自動車を含まない 29)はインターバンク米ドル直物終値で、年月末現在 30)は「金鉱」「非貨幣用金」

23) 手形交換高		24) 不渡手形		25) 企業倒産		26) 新車登録数 (年は年度間)	27) 生活保護 (年は年度平均)		火災 発生件数	年 月	
枚数	金額	枚数	金額	件数	負債金額		被保護世帯	被保護実人員			
千枚	億円	枚	百万円	件	百万円	台	世帯	人	件		
2,513	39,450	1,836	3,700	478	71,942	59,843	39,009	58,047	554	平成22年	
2,239	35,252	1,311	1,648	394	56,912	57,709	40,597	59,960	610	23	
2,038	32,615	1,388	3,110	366	44,242	59,364	41,937	61,448	645	24	
1,915	33,771	1,109	1,504	376	53,071	64,255	42,570	61,820	621	25	
1,799	33,111	796	1,691	306	49,438	59,270	42,741	61,388	534	26	
154	2,981	151	177	22	1,496	6,190	42,713	61,306	116	26年 9月	
144	2,387	96	110	32	4,091	4,738	42,816	61,465	126		10
124	2,130	62	57	24	1,937	4,610	42,805	61,439			11
174	2,859	75	88	18	1,266	4,371	42,847	61,474			12
128	2,366	44	51	13	2,556	4,468	42,867	61,504	p133	27年 1月	
131	2,395	73	38	16	861	5,578	42,868	61,507			2
156	2,887	63	64	28	4,737	8,040	42,914	61,627			3
139	2,537	51	268	17	642	3,923	42,856	61,094	…	4	
125	2,496	35	68	26	2,269	4,168	42,816	60,922		5	
156	3,267	90	96	25	2,370	5,628	42,863	60,898		6	
153	2,632	72	52	16	5,383	5,657	42,882	60,867	…	7	
132	2,582	73	68	17	1,277	4,330	42,818	60,702		8	
130	2,330	109	275	20	1,915	6,025	42,838	60,698		9	
京 都 銀 行 協 会				東京商工リサーチ 京 都 支 店		近畿運輸局 京都運輸支局	府 福 祉 ・ 援 護 課	府 消 防 安 全 課	資料出所		

24)は法務大臣指定の手形交換所における数値 25)は負債総額1000万円以上 26)は軽自動車を含まない 27)は現に保護を受けている

24) 日銀券 発行高 (年・中平均)	25) 手形交換高		26) 不渡手形		27) 企業倒産		28) 新車登録 台数	29) 外国為替 相場 ↓↑%につき	30) 貿易 (通関実績)		31) 国内総生産 (年は年度間)		年 月	
	枚数	金額	枚数	金額	件数	負債総額			輸出	輸入	名目	実質		
億円	千枚	億円	枚	百万円	件	百万円	千台	円	億円	億円	億円	億円		
771,516	87,993	3,758,952	85,254	295,470	13,321	7,160,773	3,230	81.51	677,888	624,567	4,805,275	5,127,203	平成22年	
792,805	82,585	3,796,315	72,760	191,312	12,734	3,592,920	2,689	77.57	652,885	697,106	4,741,705	5,146,943	23	
809,455	77,453	3,692,034	58,099	192,046	12,124	3,834,563	3,390	86.32	639,400	720,978	4,746,357	5,198,024	24	
835,997	73,051	3,664,450	42,145	153,163	10,855	2,782,347	3,263	105.37	708,565	846,129	4,830,750	5,306,173	25	
866,131	68,864	3,326,554	32,708	166,737	9,731	1,874,065	3,290	119.8	746,703	838,146	4,907,791	5,258,519	26	
862,960	6,306	270,232	3,931	11,911	827	136,799	315	109.42	63,821	73,441	4,852,337	5,228,755	26年 9月	
865,271	5,550	246,383	2,559	17,801	800	124,113	241	111.23	66,873	74,291	4,890,745	5,246,878		10
870,990	4,396	206,526	1,635	16,317	736	115,477	239	118.22	61,875	70,863				11
901,074	6,422	278,440	2,126	6,212	686	178,314	232	119.8	68,918	75,574				12
901,357	5,029	240,476	2,087	5,993	721	168,070	237	117.9	61,434	73,172	4,996,923	5,304,823	27年 1月	
886,755	5,117	229,732	1,831	12,855	692	151,180	288	119.29	59,414	63,699				2
892,520	6,406	316,919	2,937	62,718	859	223,631	418	120.21	69,268	67,042				3
895,381	5,372	259,739	2,251	75,050	748	192,779	198	118.91	65,502	66,095	4,998,089	5,283,592	4	
899,665	4,458	234,376	1,528	27,638	724	127,755	210	123.75	57,403	59,609			5	
896,714	6,316	313,514	2,956	26,882	824	126,861	279	122.25	65,057	65,801			6	
906,796	5,910	243,732	r2,197	r23,627	787	120,068	282	124.22	66,637	r69,341	…	…	7	
910,354	5,136	232,046	2,096	53,721	632	97,896	211	121.19	58,818	64,512			8	
913,980	5,017	234,400	2,101	44,966	673	270,898	306	120.03	…	…			9	
行	全 国 銀 行 協 会		東京商工リサーチ		日本自動車販売 協会連合会		日本銀行	財 務 省	内 閣 府		資料出所			

実質預金は小切手、手形を差し引いたもの 24)の年計数は月次計数の単純平均 25)、26)は法務大臣指定の手形交換所における数値 27)はを含む。年は年度計。季節調整済。日本銀行金融経済統計月報による 31)の月は年率で、季節調整済、2005暦年連鎖価格。四半期別 GDP 速報

京都府の詳細指標

(単位：件、人、倍)

職業紹介状況

(京都労働局)

項目	1) 一般						3) うち中高年齢者		4) 日雇前月繰越有効求職者数
	新規求職申込件数	就職件数	新規求人件数	充足数	2) 求人倍率		新規求職申込件数	就職件数	
					新規	有効			
平成24年度	104,912	26,243	119,817	26,950	1.34	0.81	31,004	7,395	2,096
25	96,440	26,176	125,493	26,424	1.52	0.94	28,778	7,496	2,104
26	90,724	23,997	126,447	24,284	1.65	1.06	28,718	7,252	r2,157
26年9月	7,530	2,060	10,981	2,074	1.68	1.05	2,305	632	} 2,169
10	7,352	2,118	11,399	2,151	1.68	1.03	2,290	684	
11	5,688	1,732	9,439	1,771	1.69	1.08	1,776	513	} 2,156
12	5,338	1,658	9,640	1,705	1.80	1.12	1,724	519	
27年1月	8,044	1,558	11,818	1,582	1.81	1.11	2,574	472	} 2,158
2	7,881	1,854	10,992	1,882	1.53	1.09	2,648	563	
3	8,691	2,697	10,927	2,678	1.69	1.07	2,759	916	} 2,143
4	9,306	2,344	10,915	2,338	1.80	1.10	3,246	697	
5	6,656	1,960	9,213	1,971	1.66	1.12	2,145	600	} 2,102
6	7,138	2,067	10,623	2,043	1.89	1.13	2,199	658	
7	6,632	1,992	12,015	2,003	1.92	1.15	2,085	614	} 2,102
8	6,398	1,721	10,032	1,690	1.79	1.18	2,022	547	
9	6,498	1,960	10,886	1,918	2.25	1.24	2,138	626	

注 1)は常用労働及び臨時・季節労働を合わせたもの。また、新規学卒(中・高卒)及びパートタイムを除く。ただし、2)は $\frac{\text{新規(月間有効)求職者数}}{\text{新規(月間有効)求職申込件数}}$ で、パートタイムを含み、季節調整済 3)は一般の内数で45歳以上 4)は平成24年4月から四半期毎の次期繰越数となる。年度は年度平均

(単位：事業所、人、千円)

雇用保険状況

(京都労働局)

項目	1) 適用状況		給付(一般)	
	適用事業所数	被保険者数	2) 受給者実人員	3) 基本手当支給金額
平成24年度	41,947	693,461	12,884	18,869,397
25	42,067	700,148	11,401	16,401,587
26	42,476	708,039	10,330	14,724,964
26年9月	42,107	709,026	11,385	1,391,134
10	42,196	708,811	10,841	1,350,171
11	42,234	709,800	10,057	1,135,440
12	42,228	709,772	9,768	1,051,838
27年1月	42,281	707,574	9,666	1,310,900
2	42,364	708,704	9,182	1,010,366
3	42,476	708,039	9,187	1,100,170
4	42,612	710,628	8,899	1,099,373
5	42,675	718,180	9,522	1,042,054
6	42,735	720,119	10,301	1,254,717
7	42,810	720,701	10,270	1,290,181
8	42,764	720,000	10,512	1,201,382
9	42,280	718,437	10,242	1,258,894

注 1)の年度は年度末現在、各月は月末現在 2)の年度は年度平均 3)の年度は年度合計

(単位：㎡、万円)

構造別着工建築物

(国土交通省)

項目	木造		鉄骨鉄筋 コンクリート造		鉄筋コンクリート造		鉄骨造		コンクリート ブロック造、その他	
	床面積 の合計	工事費 予定額	床面積 の合計	工事費 予定額	床面積 の合計	工事費 予定額	床面積 の合計	工事費 予定額	床面積 の合計	工事費 予定額
平成24年	831,984	13,466,188	83,706	2,070,244	578,280	10,324,836	633,183	9,832,377	13,800	102,748
25	964,268	15,856,171	141,431	3,841,443	682,791	14,543,816	823,317	14,704,022	12,250	99,778
26	851,641	14,314,568	30,648	837,495	668,431	14,883,605	1,142,476	21,102,355	9,755	114,014
26年9月	83,176	1,393,047	1,203	24,000	35,942	663,939	70,140	1,479,580	439	3,470
10	66,003	1,118,174	2,840	80,000	46,304	1,084,953	45,483	905,054	858	7,886
11	64,498	1,062,628	978	20,100	47,876	1,237,586	69,169	1,580,728	644	4,824
12	81,587	1,373,239	5,115	109,000	27,460	412,531	54,247	981,245	764	5,141
27年1月	55,652	895,688	-	-	27,321	582,012	65,603	1,306,378	2,913	53,799
2	58,674	971,180	-	-	58,392	1,492,604	89,675	1,923,717	781	6,699
3	66,663	1,122,740	-	-	36,600	1,033,696	105,719	1,197,264	4,683	44,288
4	73,095	1,252,119	-	-	50,906	1,523,773	68,044	1,239,988	1,302	5,621
5	73,922	1,268,323	19	1,200	85,249	1,666,300	84,527	1,790,791	684	5,734
6	80,341	1,348,084	-	-	50,408	1,103,642	52,266	937,239	1,070	7,725
7	79,261	1,320,036	1,339	21,000	42,419	879,264	84,219	1,810,075	2,160	6,737
8	69,424	1,164,985	4,539	138,000	40,931	1,256,165	54,688	944,226	1,151	16,696
9	89,629	1,511,637	1,654	42,000	29,484	611,073	66,784	1,338,915	1,511	12,911

(単位：戸、㎡)

利用関係別着工新設住宅

(国土交通省)

項目	総数		持家		貸家		給与住宅		分譲住宅	
	戸数	床面積の合計	戸数	床面積の合計	戸数	床面積の合計	戸数	床面積の合計	戸数	床面積の合計
平成24年	15,408	1,267,595	4,642	542,937	5,271	243,012	196	12,648	5,299	468,998
25	18,812	1,578,611	5,420	635,049	6,924	336,267	232	22,202	6,236	585,093
26	17,600	1,444,563	4,508	536,880	7,361	380,271	90	6,205	5,641	521,207
26年9月	1,632	126,813	425	51,136	893	45,755	9	909	305	29,013
10	1,292	106,029	355	41,418	582	32,696	1	124	354	31,791
11	1,319	108,323	357	41,644	576	31,207	6	932	380	34,540
12	1,556	125,376	399	46,235	648	34,214	1	73	508	44,854
27年1月	1,086	92,094	315	34,650	342	18,564	-	-	429	38,880
2	1,384	111,636	338	37,844	337	18,310	-	-	709	55,482
3	1,254	99,701	361	41,459	569	27,457	6	1,124	318	29,661
4	1,374	111,497	356	41,808	448	20,316	2	308	568	49,065
5	2,099	165,765	379	44,431	756	36,661	3	558	961	84,115
6	1,700	139,212	420	48,418	689	36,074	2	298	589	54,422
7	1,834	139,168	465	53,323	843	38,410	16	1,063	510	46,372
8	1,219	99,508	347	40,413	444	21,015	73	5,101	355	32,979
9	1,614	128,782	468	55,755	751	34,346	-	-	395	38,681

(単位：百万円)

百貨店商品別販売額

(経済産業省)

項目	総額	紳士服・洋品	婦人・子供服・洋品	その他の衣料品	身の回り品	飲食料品	家具	家庭用電気機械器具	家庭用品	その他の商品	食堂・喫茶
平成24年	237,246	18,396	70,570	4,750	27,505	63,874	2,730	770	8,822	28,585	11,243
25	237,605	18,249	70,377	4,860	27,902	63,352	2,756	731	8,690	29,526	11,163
26	240,555	18,646	71,414	4,974	28,299	62,338	2,800	680	8,203	31,767	11,433
26年9月	17,607	1,252	5,458	371	2,052	4,220	219	63	576	2,491	905
10	18,381	1,600	5,856	367	2,142	4,257	215	41	604	2,429	870
11	21,435	1,895	6,087	435	2,364	5,773	218	53	681	2,857	1,073
12	27,120	2,245	6,962	446	3,287	8,439	271	63	879	3,552	976
27年1月	20,793	2,079	7,126	459	2,532	4,259	215	52	668	2,475	927
2	16,895	1,152	4,615	314	1,812	4,745	173	43	541	2,662	839
3	21,107	1,553	6,597	482	2,556	4,624	316	58	650	3,202	1,068
4	18,354	1,395	5,559	356	2,174	4,213	194	81	631	2,765	986
5	18,671	1,550	5,512	359	2,354	4,230	218	42	649	2,747	1,011
6	18,130	1,335	5,015	368	2,110	4,778	183	48	589	2,794	911
7	21,458	1,473	6,144	487	2,588	5,866	283	49	715	2,830	1,023
8	17,085	978	4,436	328	1,967	4,655	209	36	591	2,764	1,120
9 p	17,231	1,181	5,228	349	2,105	4,102	228	39	517	2,539	942

注 従業員50人以上の小売事業所のうち百貨店（日本標準産業分類（平成14年3月改定）551の百貨店、総合スーパーのうちスーパーに該当しない事業所であって、かつ、売場面積が特別区及び政令指定都市で3,000㎡以上、その他の地域で1,500㎡以上の事業所）京都市内4（平成26年9月までは5）事業所の販売額

(単位：百万円、事業所)

スーパー商品別販売額

(経済産業省)

項目	総額	紳士服・洋品	婦人・子供服・洋品	その他の衣料品	身の回り品	飲食料品	家具	家庭用電気機械器具	家庭用品	その他の商品	食堂・喫茶	事業所数
平成24年	259,705	7,802	18,277	2,705	6,255	159,856	1,540	4,840	7,076	49,174	2,180	72
25	258,693	7,376	17,172	2,463	5,943	161,724	1,475	4,734	6,997	48,643	2,165	72
26	263,602	7,034	16,482	2,336	5,690	166,896	1,399	5,182	6,854	49,411	2,319	74
26年9月	20,382	416	1,082	164	461	13,445	92	271	506	3,839	106	72
10	21,862	596	1,407	207	446	13,847	154	425	537	3,980	262	73
11	22,449	730	1,619	244	491	13,985	155	444	575	3,975	231	73
12	26,091	787	1,610	308	493	16,329	164	541	695	4,938	227	74
27年1月	22,840	665	1,380	185	516	14,874	99	427	565	3,920	209	74
2	20,194	436	1,042	136	383	13,351	74	332	481	3,867	93	75
3	22,560	537	1,331	159	539	14,013	145	897	573	4,260	106	75
4	22,430	564	1,342	153	524	13,971	116	397	598	4,493	273	76
5	22,800	653	1,511	195	502	14,623	123	373	617	3,950	254	76
6	21,998	630	1,376	182	480	14,251	104	381	564	3,724	307	75
7	21,671	543	1,383	209	468	14,479	94	435	398	3,375	288	71
8	22,266	493	1,217	177	484	15,128	85	399	405	3,792	86	71
9 p	20,479	440	1,076	165	475	14,023	81	309	373	3,434	105	71

注 従業員50人以上の小売事業所のうち売場面積の50%以上についてセルフサービス方式を採用し、かつ、売場面積が1,500㎡以上の事業所の販売額。事業所数は年・月末現在
平成27年7月分から家電大型専門店、ドラッグストア、ホームセンターとの重複是正を行ったため、平成27年6月以前とに不連続が生じています。27年7月以降、前年同月比を算出する場合は、前年同月の月間販売額等にリンク係数を乗じる必要があります。詳細は、企画統計課までお問い合わせ下さい。

(単位：百万円、店)

コンビニエンスストア等販売額

(経済産業省)

項目	1) コンビニエンスストア		2) 家電大型専門店		3) ドラッグストア		4) ホームセンター	
	販売額・サービス売上高	店舗数	販売額	店舗数	販売額	店舗数	販売額	店舗数
平成24年
25
26	98,742	53	77,575	251	56,787	70
26年9月	6,822	52	6,422	244	4,472	70
10	6,669	53	6,412	247	4,527	70
11	7,826	53	6,357	247	4,719	70
12	10,350	53	7,562	251	5,879	70
27年1月	7,719	52	6,115	252	3,958	70
2	6,868	53	6,259	252	3,842	70
3	9,288	53	6,938	254	4,532	70
4	7,453	52	6,883	255	4,922	70
5	7,468	52	7,300	256	5,608	69
6	7,567	52	7,259	258	4,712	70
7	18,227	999	8,904	52	7,481	258	4,900	70
8	17,801	1,009	8,476	52	7,097	258	5,007	70
9 p	16,514	1,003	6,948	52	6,759	257	4,608	70

注 1)は一定規模以上のコンビニエンスストア(日本標準産業分類 細分類 5891)のチェーン企業本部で、経済産業大臣が指定する企業 2)は日本標準産業分類に掲げる細分類 5931-電気機械器具小売業(中古品を除く)又は細分類 5932-電気事務機械器具小売業(中古品を除く)に属する事業所(売場面積 500㎡以上の家電大型専門店)を 10 店舗以上有する企業で、経済産業大臣が指定する企業 3)は日本標準産業分類に掲げる細分類 6031-ドラッグストアに属する事業所を 50 店舗以上有する企業もしくはドラッグストアの年間販売額が 100 億円以上の企業で、経済産業大臣が指定する企業 4)は日本標準産業分類に掲げる細分類 6091-ホームセンターに属する事業所を 10 店舗以上有する企業もしくはホームセンターの年間販売額が 200 億円以上の企業で、経済産業大臣が指定する企業 1)~4)の店舗数は年・月末現在

(単位：件、百万円)

業種分類別企業整理(倒産)状況

(東京商工リサーチ京都支店)

項目	総数		農・林・漁・鉱業		建設業		製造業		卸売業		小売業		金融、保険業		不動産業		運輸業		情報通信業		サービス業他	
	件数	負債金額	件数	負債金額	件数	負債金額	件数	負債金額	件数	負債金額	件数	負債金額	件数	負債金額	件数	負債金額	件数	負債金額	件数	負債金額	件数	負債金額
平成24年	366	44,242	1	80	98	12,096	38	5,901	45	10,278	59	2,552	1	41	5	390	18	2,593	8	838	93	9,473
25	376	53,071	2	2,920	100	8,876	54	10,972	44	13,504	67	3,054	2	66	11	4,974	11	967	14	999	71	6,739
26	306	49,438	4	22,863	64	5,575	42	6,049	35	4,289	43	3,154	-	-	8	1,286	13	1,201	7	589	90	4,432
26年9月	22	1,496	-	-	3	150	7	540	3	236	1	30	-	-	1	50	-	-	1	300	6	190
10	32	4,091	-	-	5	920	5	1,758	2	290	10	320	-	-	3	563	1	90	-	-	6	150
11	24	1,937	-	-	5	185	1	30	4	578	3	180	-	-	-	1	30	1	30	9	904	
12	18	1,266	-	-	2	520	3	109	4	287	3	90	-	-	-	1	120	-	-	5	140	
27年1月	13	2,556	-	-	2	230	2	246	1	200	2	1,330	-	-	1	240	3	260	-	-	2	50
2	16	861	-	-	2	250	4	236	2	50	4	235	-	-	-	-	-	1	10	3	80	
3	28	4,737	-	-	8	918	4	828	2	159	5	1,415	-	-	-	1	1,022	-	-	8	395	
4	17	642	-	-	2	92	5	180	6	320	1	20	-	-	1	10	1	10	-	-	1	10
5	26	2,269	-	-	6	277	-	-	4	231	6	1,471	-	-	-	1	10	-	-	9	280	
6	25	2,370	-	-	8	455	9	1,514	1	111	3	210	-	-	-	1	20	-	-	3	60	
7	16	5,383	-	-	2	626	4	1,260	2	387	5	2,950	-	-	-	1	100	-	-	2	60	
8	17	1,277	-	-	7	555	2	70	3	322	2	170	-	-	-	1	50	1	10	1	100	
9	20	1,915	-	-	5	240	2	120	5	1,152	3	70	-	-	1	76	1	157	1	40	2	60

注 1)負債総額 1000 万円以上

(単位：百万円) 金融機関別預貯金残高 (日本銀行京都支店)

項目	銀行	信託勘定	1)信用金庫	農協組	2)その他
平成24年末	10,982,039	64,919	66,064	1,208,079	534,374
25	11,455,009	77,437	66,797	1,240,337	559,161
26	11,562,518	92,558	67,870	1,293,446	535,479
26年9月	11,386,521	87,625	67,556	1,262,137	527,448
10	11,317,467	88,232	67,287	1,264,764	523,935
11	11,416,637	91,328	67,293	1,271,649	528,793
12	11,562,518	92,558	67,870	1,293,446	535,479
27年1月	11,495,742	92,728	67,172	1,284,298	533,566
2	11,484,656	94,309	67,888	1,283,640	533,099
3	11,707,172	95,946	67,993	1,275,485	537,260
4	11,755,968	97,105	68,123	1,278,087	532,157
5	11,751,343	98,037	67,959	1,280,055	527,420
6	11,729,262	100,305	68,810	1,306,800	529,199
7	11,531,538	100,970	68,302	1,320,430	529,123
8	11,484,161	102,131	68,521	1,317,805	529,772
9	11,545,760	102,916	68,920	1,302,701	527,478

注 各年は 12 月末残高、各月は月末残高。銀行、信託勘定、農協組、その他は表面預金。信用金庫は実質預金 1)の単位は億円 2)は商工中金、労働金庫、信漁連、信用組合の合計

(単位：百万円) 金融機関別貸出残高 (日本銀行京都支店)

項目	銀行	信託勘定	1)信用金庫	農協組	2)その他
平成24年末	5,603,556	1,481	35,742	228,712	526,748
25	5,443,920	1,255	36,605	226,065	533,919
26	5,472,779	1,089	37,241	230,692	536,894
26年9月	5,454,021	1,106	37,003	229,214	533,098
10	5,350,591	1,099	36,940	230,856	530,666
11	5,372,837	1,093	37,045	230,837	532,123
12	5,472,779	1,089	37,241	230,692	536,894
27年1月	5,410,949	1,081	37,170	230,869	534,275
2	5,423,316	1,075	37,266	230,732	542,421
3	5,477,836	1,068	37,655	230,772	541,333
4	5,369,404	1,062	37,561	230,633	539,297
5	5,367,594	1,040	37,582	229,947	539,433
6	5,388,440	1,023	37,491	229,301	539,959
7	5,381,609	1,001	37,667	229,516	537,944
8	5,363,874	996	37,777	228,437	536,668
9	5,458,141	992	38,206	227,162	537,312

注 各年は 12 月末残高、各月は月末残高 1)の単位は億円 2)は商工中金、日本政策金融公庫(旧国民生活金融公庫及び旧中小企業金融公庫)、労働金庫、信用組合の合計

(単位：台)

自動車保有台数(用途別)

(近畿運輸局京都運輸支店)

項目	総数	貨物車		乗合用	乗用		特種用途用	二輪車
		総数	うち小型車		総数	うち小型車		
25	1,335,037	240,054	57,263	4,669	994,296	358,041	27,159	68,859
26	1,337,229	238,330	56,429	4,724	998,557	348,440	27,337	68,281
26年9月	1,340,923	240,184	56,943	4,656	999,250	354,331	27,195	69,638
10	1,340,547	240,020	56,825	4,657	998,979	353,404	27,223	69,668
11	1,342,120	240,157	56,793	4,675	1,000,390	353,084	27,251	69,647
12	1,343,090	240,101	56,673	4,664	1,001,410	352,284	27,330	69,585
27年1月	1,342,995	239,776	56,588	4,663	1,001,809	351,848	27,338	69,409
2	1,343,646	239,752	56,621	4,661	1,002,650	351,143	27,356	69,227
3	1,337,229	238,330	56,429	4,724	998,557	348,440	27,337	68,281
4	1,337,439	238,272	56,321	4,712	998,529	347,504	27,336	68,590
5	1,337,956	238,231	56,282	4,722	999,013	347,024	27,343	68,647
6	1,339,203	238,180	56,226	4,728	1,000,166	346,534	27,337	68,792
7	1,339,942	238,021	56,223	4,725	1,000,921	346,310	27,330	68,945
8	1,339,957	237,780	56,132	4,722	1,001,055	345,816	27,378	69,022
9	1,342,236	238,181	56,238	4,732	1,002,844	345,580	27,405	69,074

注 二輪車は小型二輪、軽二輪。各年度は年度末現在、各月は月末現在

(単位：件、人)

交通事故発生件数

(府警察本部)

項目	1) 発生件数	2) 負傷者数			3) 死者数			死者の事故当時の状態					
		総数	重傷者	軽傷者	総数	4) うち 子ども	5) うち 高齢者	四輪車	自二車	原付車	自転車	歩行中等	その他
25	11,387	13,801	1,530	12,271	70	3	30	14	12	6	12	26	-
26	10,185	12,387	1,526	10,861	69	-	38	25	11	4	9	20	-
26年9月	806	1,020	111	909	8	-	4	2	1	1	1	3	-
10	868	1,056	140	916	3	-	2	2	-	-	-	1	-
11	805	978	137	841	12	-	9	5	-	1	4	2	-
12	920	1,100	145	955	4	-	2	1	-	-	1	2	-
27年1月	743	914	107	807	7	-	5	1	-	-	-	6	-
2	837	1,002	123	879	5	-	2	1	2	-	-	2	-
3	797	939	99	840	12	-	10	1	1	1	2	7	-
4	903	1,092	134	958	5	-	3	2	1	-	1	1	-
5	762	936	123	813	6	1	2	3	1	-	-	2	-
6	727	879	95	784	7	-	3	1	1	3	-	2	-
7	686	844	108	736	8	1	4	4	1	-	1	2	-
8	784	956	116	840	8	-	4	3	1	2	-	2	-
9	740	913	97	816	3	-	1	-	2	-	-	1	-

注 1)は人身事故のみ 2)は全治30日以上 3)は事故発生から24時間以内に死亡したもの 4)は中学生以下 5)は65歳以上

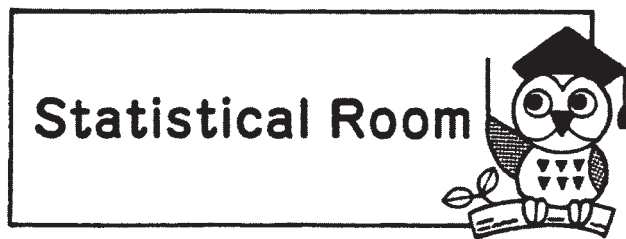
(単位：件)

犯罪の認知、検挙件数(刑法)

(府警察本部)

項目	刑法犯 認知件数	刑法犯 検挙件数	罪種別認知状況					
			凶悪犯	粗暴犯	窃盗犯	知能犯	風俗犯	その他
平成24年	32,866	8,816	153	1,390	24,588	701	384	5,650
25	31,944	7,170	152	1,359	24,354	762	312	5,005
26	28,671	7,475	130	1,312	21,436	825	276	4,692
26年9月	2,696	537	10	103	2,045	72	33	433
10	2,486	933	8	114	1,887	83	25	369
11	2,145	852	7	110	1,613	53	15	347
12	2,150	613	3	110	1,602	59	23	353
27年1月	1,833	365	12	93	1,330	62	12	324
2	1,788	436	7	76	1,346	49	23	287
3	1,910	549	10	96	1,407	57	18	322
4	2,010	348	8	107	1,510	44	11	330
5	2,245	489	8	113	1,586	75	21	442
6	2,154	717	11	125	1,549	72	26	371
7	2,128	537	7	109	1,579	79	23	331
8	2,038	442	6	111	1,552	53	14	302
9	1,970	498	6	106	1,471	62	20	305

注 交通関係の業務上過失致死傷罪を除く



結婚・子育てに温かい社会へ

みなさんをご存知のように、日本の少子化の進行は深刻さを増しています。京都府も例外ではありません。京都府の平成26年の合計特殊出生率（15～49歳までの女性の年齢別出生率を合計したもの）は1.24で3年連続で全国ワースト2位となっています。（図1）

少子化の背景として、未婚化や晩婚化などがありますが、それについて国勢調査や人口動態調査のデータを見てみます。

京都府における25～29歳の未婚率は、平成22年において男女それぞれ全国3位、2位という結果が出ています。その中でも女性の未婚率が、昭和45年から平成22年まで上昇しています。（図2）

また、母の年齢別の出生数をみると、ここ25年間でみた場合、20歳代が大きく減少し、30歳代が増加しています。（図3）

未婚化・晩婚化には様々な要因が絡み合っていると思われます。将来家庭を持ち、子供を産み育てたいと望む方がその願いが叶えられる社会の実現を目指した、結婚から妊娠・出産・子育てまでの切れ目のない支援と、教育、雇用問題など幅広い分野の施策と連携して、社会全体で取り組む必要があります。

図1 合計特殊出生率の推移

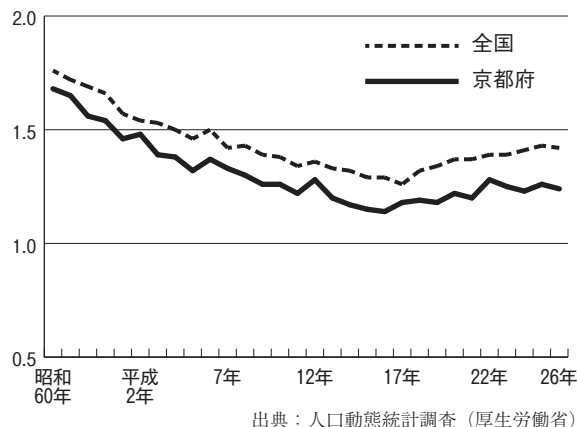


図3 京都府における母の年齢別出生数

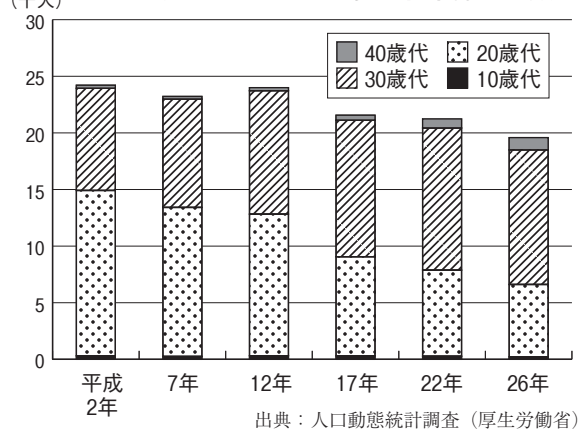
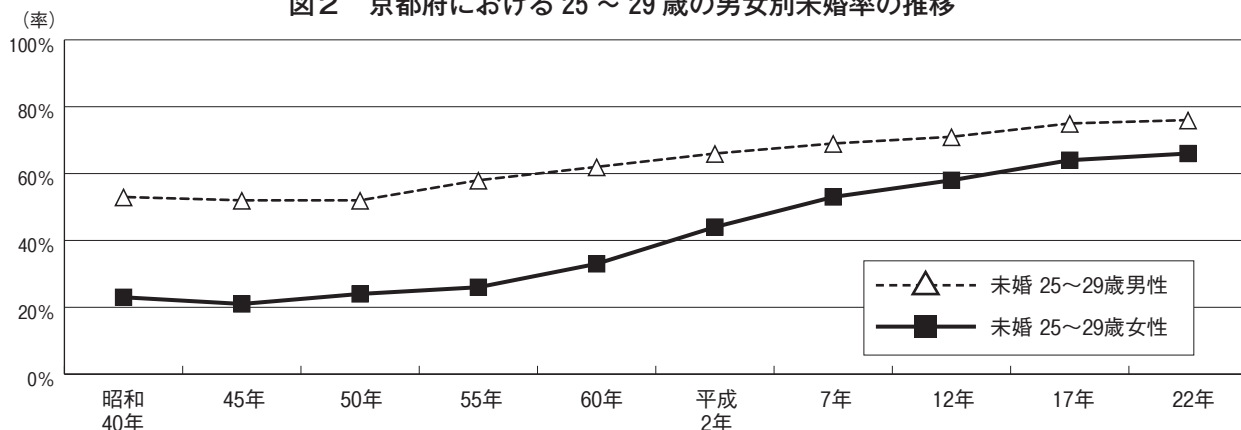


図2 京都府における25～29歳の男女別未婚率の推移



平成 27 年度京都府統計グラフコンクール審査結果

統計グラフの力作が勢揃い！

21 点が京都府知事賞はじめ入賞作品に決定しました！



平成 27 年 9 月 14 日（月）に平成 27 年度京都府統計グラフコンクール審査会を開催し、応募総数 228 点の中から 21 作品が、京都府知事賞はじめ入賞作品に選ばれました。

入賞作品は、平成 28 年 1 月 20 日（水）に京都府公館での展示を予定しています。

なお、第 63 回統計グラフ全国コンクールに出品した作品のうち、特選をはじめ 3 作品が入賞しました。

入賞作品は京都府ホームページにも掲載しています。

（京都府統計グラフコンクールで検索してください。）

入 賞 作 品 一 覧

応募部門	賞	表 題	学校名・学年・氏名	全国結果
第 1 部 (小学校 1, 2 年生)	京都府知事賞	むこうしにあるこうえんの ゆうぐしらべ	向日市立第 3 向陽小学校 1 年生 伊藤 学渡 (イトウ マナト)	
	佳作	いえのなかとそとのきおん をはかってみました。	南丹市立八木東小学校 1 年生 村上 亜紗実 (ムラカミ アサミ)	
	佳作	せかいのこっきにつかわれ ているいろしらべ	舞鶴市立新舞鶴小学校 1 年生 細井 千織 (ホソイ チオリ)	
	佳作	どんどんへらせる家のゴミ !!	京都市立大藪小学校 2 年生 植松 湊 (ウエマツ ミナト)	
第 2 部 (小学校 3, 4 年生)	京都府知事賞	広告は何曜日に多いのか？	南丹市立園部小学校 3 年生 日下部 佳子 (クサカベ カコ)	
	京都市長賞	か〜ちゃんのおいも なん でおいしくないんやろ？！	京都市立音羽小学校 3 年生 稲波 里紗 (イナナミ リサ)	第 2 部 特選
	KBS 京都賞	本当に六角形はじょうぶ？	京都市立西京極西小学校 4 年生 小原 幸大 (オハラ ユキヒロ)	
	佳作	ちらししらべ	京都市立大藪小学校 4 年生 植松 航 (ウエマツ ワタル)	
第 3 部 (小学校 5, 6 年生)	京都府知事賞	80 人に聞きました あなた は今、幸せですか？	与謝野町立加悦小学校 6 年生 尾上 夏奈 (オノエ ナツナ)	
	京都府教育委員会 教育長賞	調べてみたよ！国語辞典には 言葉がいっぱい！使いこなせ ば役に立つ！ためになる！	与謝野町立加悦小学校 6 年生 矢田 ひかり (ヤタ ヒカリ)	
	京都市教育長賞	あなたにとって春夏秋冬は 何色？	京都市立桂坂小学校 6 年生 前川 侑奈 (マエカワ ユナ)	
	佳作	1 cm の危機	京都市立音羽小学校 6 年生 稲波 悠真 (イナナミ ユウマ)	
	佳作	天橋上で観光客の人に聞いて みました！	与謝野町立加悦小学校 6 年生 佐々木 崇 (ササキ タカシ)	
	佳作	祝 京都縦貫道	宮津市立宮津小学校 6 年生 竹下 浩平 (タケシタ コウヘイ)	
第 4 部 (中学生)	京都府知事賞	スマホ〜注意報発令中〜	亀岡市立別院中学校 2 年生 長澤 里奈 (ナガサワ リナ)	
	京都新聞賞	日本人と外国人の交流	木津川市立泉川中学校 1 年生 北村 仁 (キタムラ ヒトシ)	第 4 部 佳作
	佳作	日本人の健康	京都市立洛北中学校 2 年生 好本 陽香 (ヨシモト ハルカ)	
パソコン統計 グラフの部 (小学生以上・一般)	京都府知事賞	テストを変える朝ごはん !!	京都市立伏見工業高等学校 2 年生 嶋田 滉平 (シマダ コウヘイ)	パソコン統計グラフの部 佳作
	佳作	〜歩きスマホの危険！〜	京都市立伏見工業高等学校 2 年生 中村 太一 (ナカムラ タイチ)	
	佳作	ゲームは 1 日 1 時間？	京都学園中学校 3 年生 鈴木 龍太郎 (スズキ リュウタロウ)	
	佳作	進む日本の過疎	京都学園中学校 3 年生 斉藤 ころろ (サイトウ ココロ)	

京都市長賞



第2部

京都市立音羽小学校
3年生

稲波 里紗(いななみ りさ)

全国コンクール 特選

京都府教育委員会教育長賞



第3部

与謝野町立加悦小学校
6年生

矢田 ひかり(やた ひかり)

京都市教育長賞

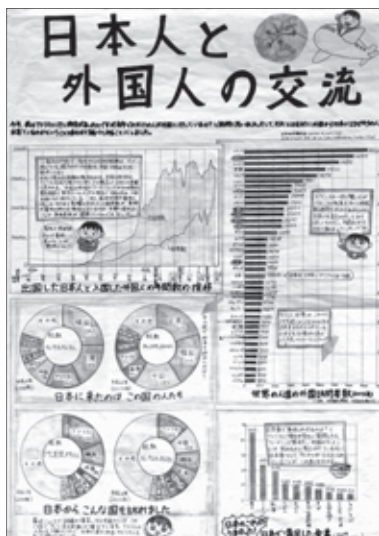


第3部

京都市立桂坂小学校
6年生

前川 侑奈(まえかわ ゆな)

京都新聞賞



第4部

木津川市立泉川中学校
1年生

北村 仁(きたむら ひとし)

全国コンクール 佳作

KBS京都賞



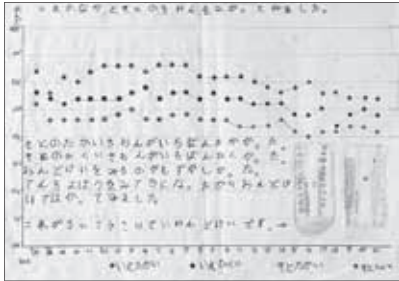
第2部

京都市立西京極西小学校
4年生

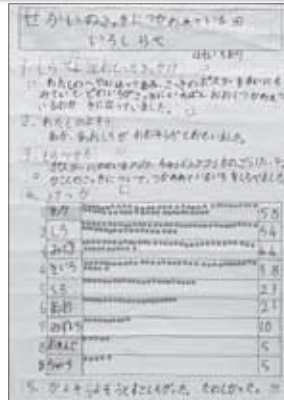
小原 幸大(おはら ゆきひろ)

グラフコンクール入賞作品

佳作



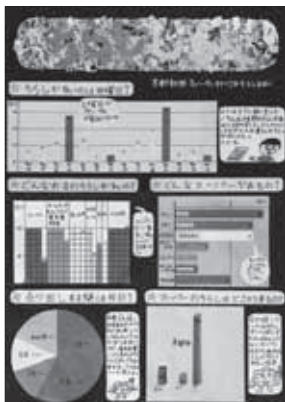
第1部
南丹市立八木東小学校
1年生
村上 亜紗実(むらかみ あさみ)



第1部
舞鶴市立新舞鶴小学校
1年生
細井 千織(ほそい ちおり)



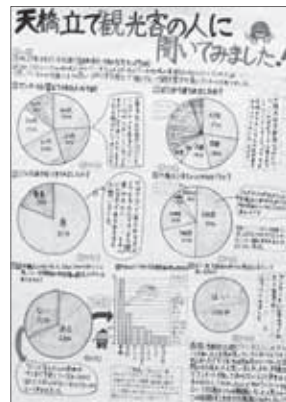
第1部
京都市立大藪小学校
2年生
植松 湊(うえまつ みなと)



第2部
京都市立大藪小学校
4年生
植松 航(うえまつ わたる)



第3部
京都市立音羽小学校
6年生
稲波 悠真(いななみ ゆうま)



第3部
与謝野町立加悦小学校
6年生
佐々木 崇(ささきたかし)



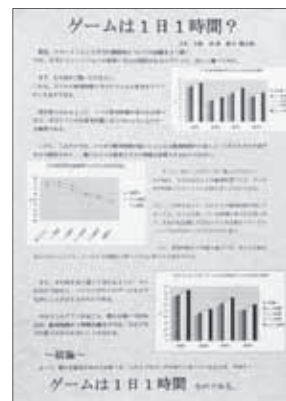
第3部
宮津市立宮津小学校
6年生
竹下 浩平(たけした こうへい)



第4部
京都市立洛北中学校
2年生
好本 陽香(よしも とはるか)



パソコン統計グラフの部
京都市立伏見工業高等学校
2年生
中村 太一(なかむら たいち)



パソコン統計グラフの部
京都学園中学校
3年生
鈴木 龍太郎(すずき りゅうたろう)



パソコン統計グラフの部
京都学園中学校
3年生
斉藤 ころこ(さいとう ころこ)

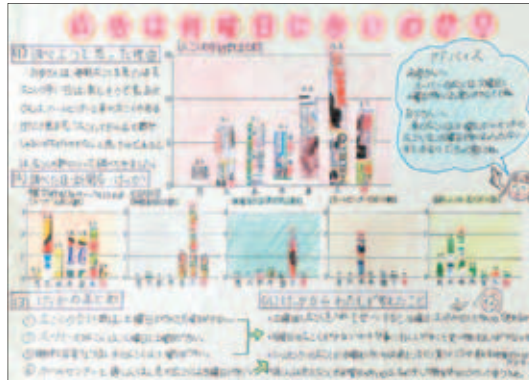
平成27年度京都府統計グラフコンクール入賞作品

京都府知事賞



第1部

向日市立第3向陽小学校
1年生
伊藤 学渡(いとう まなど)



第2部

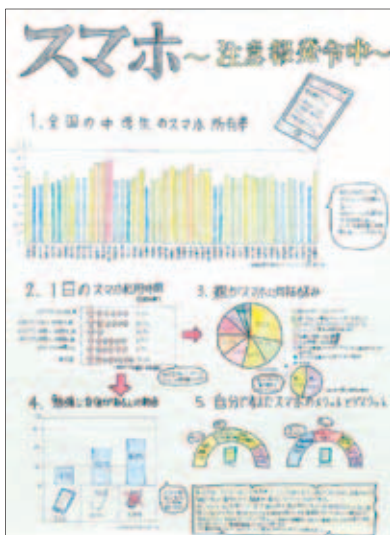
南丹市立園部小学校
3年生

日下部 佳子(くさかべ かこ)



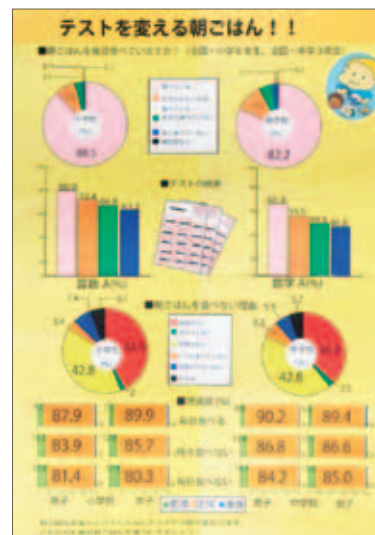
第3部

与謝野町立加悦小学校
6年生
尾上 夏奈(おのえ なつな)



第4部

亀岡市立別院中学校
2年生
長澤 里奈(ながさわ りな)



パソコン統計グラフの部

京都市立伏見工業高等学校
2年生
嶋田 滉平(しまだ こうへい)

全国コンクール 佳作

◆ 統計相談は統計資料室(企画統計課内)へ ◆

【京都府統計ナビ】 <http://www.pref.kyoto.jp/t-ptl/index.html>

【統計こどもページ】 <http://www.pref.kyoto.jp/t-ptl/kodomo/index.html>

