

# 統計 京都

KYOTO IN STATISTICS

NO. 541 2017. 10

## 特集

平成 28 年度一般労働市場の概況



京都府立京都学・歴彩館 京の記憶アーカイブ 「第四回内国博覧会平安神社大極殿之圖」

### ■京の記憶アーカイブとは

京都府立京都学・歴彩館の所蔵する図書・雑誌、古文書、行政文書、写真資料等の目録を一括検索したり、デジタル画像を閲覧できるウェブサイトです。資料の解説、京都府百年の年表ほか、学習・研究に役立つ各種コンテンツを掲載しています。  
(<http://www.archives.kyoto.jp/>)

### ■「第四回内国博覧会平安神社大極殿之圖」 京都絵画館筆、1895年

1895年(明治28)4月に京都の岡崎で開催された第4回内国勸業博覧会を案内する図です。内国勸業博覧会は殖産興業を目的に明治政府が開催した博覧会で、第1回から第3回までは東京の上野を会場に開かれました。第4回のこの年は、平安京ができて1100年という記念の年で、10月の千百年記念式典の会場となる大極殿・応天門の建設、桓武天皇を祀る平安神社(現在の平安神宮)の創祀なども行われました。本図には、器械館、農林館、水産館、動物館、美術館等の博覧会場の建物とともに、大極殿、平安神社等も描かれています。会場の下端には、完成して間もない疏水も見えます。



花屋さんでの調査風景



調査地区の伏見大手筋商店街

## 随 想

## 時 代 の 変 化

統計調査員 中野 明美

私は、知人の紹介で小売物価統計調査の調査員となり、約20年になります。

長岡京市に住んでいますので、京都市内の地理等が分からなくて、前任の調査員からの引継ぎ時には地図を片手に、ノートを取りながら、廻ったことを思い出します。今では、この仕事のおかげで京都市内のことが随分わかるようになりました。

この調査は、生活する上で重要な商品の小売価格を調査し、消費者物価指数、その他物価に関する数字を出すことを目的としており、私は生鮮食品、切り花、アルコール類等40近くの品目と家賃を担当しています。

仕事を始めた頃は、小売店で調べてくださいますので、魚屋、八百屋といった専門店で調査していましたが、後継者不足、大型スーパーの進出で次々と閉店になってしまい、私も当然のごとくスーパー等で調査するようになっていきました。

小売店を廻っている時は、お店の方とあいさつしたり、日常的な会話で話がはずみました。今ではそれも徐々になくなり事務的に仕事をこなすことが多くなってきた気がしますが、何年か同じスーパーさんに行っていると店員さんとも顔見知りになり、会話をかわすこともあります。その中でも、生花店さんでは花の仕入れや競り、生産者の事など教えていただくことができ、勉強になることも多くありました。

また、家賃調査では、最近はおートロックマンションが増えてきて、なかなか住人の方とお会い

しづらくなってきている事が多く苦勞しています。これも時代の流れなので仕方のない事ですね。以前は何った所で、家族の方の話をさせていただいたり、今日は暑いから少し休んでいきと言っていたりした事もありました。そう言っていただけの気持ちがうれしく、また頑張ろうと思えます。

この調査をさせていただいて、家賃調査というものが、国勢調査のように世間の多くの方から認識されていないため、協力してもらいにくいことが残念に思います。

調査報告の仕方にも大きく変化がありました。最初は調べた金額、グラム数を電卓で計算して、紙に書いて、府庁まで月3回提出に行っていましたが、今ではインターネットで総務省まで届くという早わざです。私にとっては作業が楽になってうれしいですが、機種が変わるたびに操作を覚えるのに一苦勞しています。

消費者はもちろんですが、調査員にとって、もっとも変化したのが1989年4月から導入された消費税ではないでしょうか。それまでは消費税無しで買物できていたものが、消費税3%、次に5%、今では8%がプラスされるようになり、店舗によって内税記入であったり、外税記入であったりと最初はとまどいましたが、今ではすっかり慣れました。

この仕事は代わりの人をお願いすることが難しいので、健康に気をつけて、これからも、店舗の方の協力を得ながら、何ごとにも責任をもってやっていきたいと思えます。

## 目次



## 随想

「時代の変化」…………… 1

## 特集

平成 28 年度一般労働市場の概況…………… 3

## 毎月の調査結果

人 口…………… 9

京都府の推計人口及び世帯数

賃金・労働時間・雇用の動き…………… 10

毎月勤労統計調査地方調査

物価と家計の動き…………… 20

京都市消費者物価指数  
小売物価統計調査報告  
家計調査報告

織物・染色整理・機械等の動き…………… 29

京都府織布生産動態統計調査  
経済産業省生産動態統計調査

鉱工業の動き…………… 33

京都府鉱工業指数

## 統計でみる指標

主要指標 [ 京都府・全国 ]…………… 34

職業紹介状況、雇用保険状況、  
構造別着工建築物…………… 38

利用関係別着工新設住宅、百貨店商品別販売額、  
スーパー商品別販売額…………… 39

コンビニエンスストア等販売額、  
業種分類別企業整理（倒産）状況、  
金融機関別預金残高、金融機関別貸出残高…………… 40

自動車保有台数（用途別）、交通事故発生件数、  
犯罪の認知、検挙件数（刑法）…………… 41

## お知らせコーナー

京都府統計ナビ・統計こどもページのご案内  
…………… 42

## Statistical Room

「大きな買物かごで見る消費動向」…………… 裏表紙内  
統計の日のポスター…………… 裏表紙

## 凡例

0 単位未満

— 該当数値なし又は皆無

P 速報値

△ 負数又は減少

… 不詳又は資料なし

X 数値が秘匿されているもの

r 訂正值

・ 統計項目のありえないもの



政府統計

■ 統計が 教えてくれる 地域力 ■

## □特 集

## 平成 28 年度一般労働市場の概況

## 京都府内の雇用情勢は、着実に改善が進んでいる。

京都労働局職業安定部職業安定課

## 全国の状況

## 1 全国の雇用、失業の動き

平成 28 年度の雇用失業情勢をみますと、労働力人口は 6,681 万人で前年度に比べ 76 万人増加 (1.2% 増) になりました。

就業者数は 6,479 万人で同 91 万人増加 (1.4% 増) になりました。

完全失業者数は 203 万人となり、前年度に比べ 15 万人減少 (6.9% 減) しました。

また、完全失業率は 3.0% と前年度に比べ 0.3 ポイント低下しました。(第 1 表)

第 1 表 労働力主要指標

(単位：万人、%)

区分	労働力人口	就業者	完全失業者	完全失業率
平成 24 年度	6,555	6,275	280	4.3
25	6,578	6,322	256	3.9
26	6,593	6,360	233	3.5
27	6,605	6,388	218	3.3
28	6,681	6,479	203	3.0

資料出所：総務省「労働力調査」

雇用者は、全産業で 5,764 万人で前年度に比べ 102 万人増加 (1.8% 増) しました。

また、規模別雇用者数の構成比をみますと、1～29 人で 29.5% を占めています。(第 2 表)

第 2 表 規模別雇用者数

(単位：万人)

規 模	28 年度平均	27 年度平均
1～29 人	1,518	1,515
30～99 人	894	881
100～499 人	1,078	1,063
500～999 人	394	374
1,000 人以上	1,254	1,207

資料出所：総務省「労働力調査」

(注)数字は農林業を除く。

## 2 労働力需給の動き

## (1) 一般職業紹介状況

ア 平成 28 年度の有効求人倍率 (新規学卒者を除き、パートタイムを含む。) は 1.39 倍となり、前年度の 1.23 倍から 0.16 ポイント上昇しました。

四半期別に季節調整値でみますと、28 年 4～6 月期 1.35 倍、7～9 月期 1.37 倍、10～12 月期 1.41 倍、29 年 1～3 月期 1.44 倍となりました。

平成 28 年度月平均でみますと、新規求職申込件数は 442,531 件 (対前年度増減率 5.9% 減、7 年連続の減少)、月間有効求職者数は 1,844,891 件 (同 5.6% 減、7 年連続の減少)、新規求人数は 922,565 人 (同 5.3% 増、7 年連続の増加)、月間有効求人数は 2,569,726 人 (同 6.4% 増、7 年連続の増加) となり、就職件数は 149,686 件 (同 5.0% 減、5 年連続の減少) となりました。

(第 3 表)

第3表 一般職業紹介状況

(単位：人、件、%)

項 目	28年度 月平均	対前年度 増減率
新規求職申込件数	442,531	△5.9
月間有効求職者数	1,844,891	△5.6
新規求人数	922,565	5.3
月間有効求人数	2,569,726	6.4
就職件数	149,686	△5.0
新規求人倍率	2.08	0.22
有効求人倍率	1.39	0.16
就職率(対新規)	33.8	0.3
充足率(対新規)	16.2	△1.8

(注)新規学卒者を除き、パートタイム含む。

イ 新規求人(新規学卒者及びパートタイムを除く。)の年度計では4.5%の増加となり、7年連続の増加となりました。

主要産業についてみますと、建設業6.3%増、製造業5.8%増、情報通信業1.5%増、運輸業、郵便業4.2%増、卸売業、小売業2.7%増、宿泊業、飲食サービス業7.0%増、医療、福祉5.7%増、サービス業(他に分類されないもの)2.5%増となっています。(第4表)

第4表 産業別一般新規求人状況

(単位：人、%)

産業別(抜粋)	28年度計	28年度 月平均	対前年度 増減率
産 業 計	6,572,147	547,679	4.5
建 設 業	769,312	64,109	6.3
製 造 業	746,419	62,202	5.8
情 報 通 信 業	273,904	22,825	1.5
運 輸 業, 郵 便 業	455,699	37,975	4.2
卸 売 業, 小 売 業	797,650	66,471	2.7
宿 泊 業, 飲 食 サ ー ビ ス 業	407,328	33,944	7.0
医 療, 福 祉	1,307,484	108,957	5.7
サ ー ビ ス 業	927,746	77,312	2.5

(注)新規学卒者及びパートタイムを除く。

内訳と合計は一致しない。

ウ 新規求人(新規学卒者及びパートタイムを除く。)を規模別にみますと、29人以下4.8%増、30～99人5.0%増、100～299人3.2%増、300～499人0.7%増、500～999人2.7%減、1000人以上0.6%減となりました。(第5表)

第5表 事業所規模別一般新規求人状況

(単位：人、%)

規 模	28年度計	28年度 月平均	対前年度 増減率
29人以下	4,296,605	358,050	4.8
30～99人	1,458,293	121,524	5.0
100～299人	560,504	46,709	3.2
300～499人	111,729	9,311	0.7
500～999人	73,493	6,124	△2.7
1,000人以上	71,523	5,960	△0.6

(注)新規学卒者及びパートタイムを除く。

エ パートタイムの職業紹介状況をみますと、平成28年度月平均で、新規求職申込件数は138,277件(対前年度増減率3.0%減)、月間有効求職者数は600,288人(同2.1%減)となり、新規求人数は374,886人(同6.5%増)、月間有効求人数は1,036,915人(同7.7%増)となり、就職件数は58,939件(同2.5%減)となりました。(第6表)

第6表 パートタイム職業紹介状況

(単位：人、件、%)

項 目	28年度 月平均	対前年度 増減率
新規求職申込件数	138,277	△3.0
月間有効求職者数	600,288	△2.1
新規求人数	374,886	6.5
月間有効求人数	1,036,915	7.7
就職件数	58,939	△2.5

オ 職業別の常用職業紹介状況（新規学卒者及びパートタイムを除く。平成 28 年 8 月内容）について、新規求職者の構成比を職業別にみますと男性では、生産工程の職業（17.0%）が最も大きく、以下、運搬・清掃・包装等の職業（15.1%）、専門的・技術的職業（12.7%）、事務的職業（12.6%）、販売の職業（11.7%）の順となっています。

一方、女性では事務的職業（47.7%）がほぼ半数を占め、次いで専門的・技術的職業（15.4%）、サービスの職業（13.7%）、販売の職業（6.5%）の順となっています。（第 7 表）

第 7 表 新規常用求職者の職業別申込状況

（単位：人）

職業別	男	女
職業計	156,681	129,465
管理的職業	1,204	123
専門的・技術的職業	19,851	19,909
事務的職業	19,693	61,695
販売の職業	18,385	8,447
サービスの職業	12,819	17,731
保安の職業	1,899	61
農林漁業の職業	1,757	359
生産工程の職業	26,582	7,390
輸送・機械運転の職業	13,271	347
建設・採掘の職業	6,737	104
運搬・清掃・包装等の職業	23,656	7,686

（注）平成 28 年 8 月内容

内訳は合計数と一致しない。

職業別就職件数の構成比は、男性では、生産工程の職業（23.1%）が最も大きく、次いで輸送・機械運転の職業（13.6%）、運搬・清掃・包装等の職業（12.6%）と続いています。

女性では事務的職業（38.4%）、サービスの職業（22.9%）、専門的・技術的職業（19.7%）で特に大きい割合を占めており、これら 3 職業で全体

の約 8 割を占めています。

新規求人数の構成比をみますと、専門的・技術的職業（22.7%）が最も大きく、次いでサービスの職業（19.8%）、販売の職業（12.8%）、生産工程の職業（11.7%）、事務的職業（10.5%）と続いています。（第 8 表）

第 8 表 新規求人数の職業別状況

（単位：人）

職業別	新規求人数
職業計	487,616
管理的職業	2,886
専門的・技術的職業	110,897
事務的職業	51,031
販売の職業	62,346
サービスの職業	96,614
保安の職業	13,997
農林漁業の職業	3,258
生産工程の職業	56,889
輸送・機械運転の職業	33,334
建設・採掘の職業	30,270
運搬・清掃・包装等の職業	26,094

（注）平成 28 年 8 月内容

## (2) 日雇職業紹介状況

平成 28 年度の日雇職業紹介状況を月平均で見ますと、新規求職申込件数は 513 件で前年度に比べ 7.6% 減少。次期に繰り越す有効求職者数は 6,149 人で 8.1% 減少しました。

**京都府の状況**

**1 労働力需給の動き**

(1) 一般職業紹介状況

ア 平成28年度の有効求人倍率（新規学卒者を除き、パートタイムを含む。）は1.35倍となり、前年度の1.20倍を0.15ポイント上回りました。

四半期別に原数値で見ますと、28年4～6月期1.18倍、7～9月期1.29倍、10～12月期1.45倍、29年1～3月期1.53倍となっています。

平成28年度計で見ますと、新規求職申込件数は115,185件（対前年度増減率7.7%減）、月間有効求職者数は月平均42,535人（同6.7%減）、新規求人数は250,580人（同4.4%増）、月間有効求人数は月平均57,580人（同5.2%増）となり、就職件数は38,969人（同7.2%減）となっています。（第9表）

**第9表 一般職業紹介状況**

（単位：人、件、%）

項 目	28年度計	対前年度増減率
新規求職申込件数	115,185	△7.7
月間有効求職者数(月平均)	42,535	△6.7
新規求人数	250,580	4.4
月間有効求人数(月平均)	57,580	5.2
就職件数	38,969	△7.2
新規求人倍率	2.18	0.26
有効求人倍率	1.35	0.15
就職率(対新規)	33.8	0.1
充足率(対新規)	15.5	△1.8

（注）新規学卒者を除き、パートタイムを含む。

イ 新規求人（新規学卒者及びパートタイムを除く。）の年度計では2.7%の増加となり、7年連続の増加となりました。

主要産業についてみると、建設業（2.7%増）、製造業（4.6%増）は7年連続増加し、運輸業、郵便業（2.5%増）、卸売業、小売業（3.4%増）、サー

ビス業（7.8%増）も増加しました。一方、情報通信業（1.4%減）は3年連続減少し、医療、福祉（0.1%減）、宿泊業、飲食サービス業（1.9%減）と減少しました。（第10表）

**第10表 産業別一般新規求人状況**

（単位：人、%）

産 業 別 (抜粋)	28年度計	28年度 月平均	対前年度 増減率
産 業 計	132,549	11,046	2.7
建 設 業	14,042	1,170	2.7
製 造 業	16,262	1,355	4.6
情 報 通 信 業	6,484	540	△1.4
運 輸 業, 郵 便 業	11,401	950	2.5
卸 売 業, 小 売 業	18,288	1,524	3.4
宿 泊 業, 飲 食 サ ー ビ ス 業	7,767	647	△1.9
医 療, 福 祉	25,379	2,115	△0.1
サ ー ビ ス 業	12,356	1,030	7.8

（注）新規学卒者及びパートタイムを除く。  
内訳は合計数と一致しない。

ウ 新規求人の事業所規模別構成比をみますと、29人以下で65.6%と6割以上を占めています。30～99人では21.2%、100～299人では9.1%、300～499人では1.8%、500～999人では1.5%、1,000人以上で0.8%となっています。

また、増減率は29人以下が3.4%増、30～99人が4.7%増、100～299人が0.5%減、300人～499人が15.3%減、500～999人が1.0%増、1,000人以上が10.6%減となっています。

（第11表）



第 11 表 事業所規模別一般新規求人状況

(単位：人、%)

規 模	28 年度計	28 年度 月平均	対前年度 増 減 率
29 人以下	86,907	7,242	3.4
30～99 人	28,081	2,340	4.7
100～299 人	12,071	1,006	△ 0.5
300～499 人	2,346	196	△ 15.3
500～999 人	2,018	168	1.0
1,000 人以上	1,126	94	△ 10.6
計	132,549	11,046	2.7

(注)新規学卒者及びパートタイムを除く。

エ パートタイムの職業紹介状況をみますと、平成 28 年度計で、新規求職申込件数は 41,286 件 (対前年度増減率 5.2% 減)、月間有効求職者数は月平均 15,843 人 (同 2.4% 減) となり、新規求人数は 118,031 人 (同 6.3% 増)、月間有効求人数は月平均 26,890 人 (同 7.9% 増) となっています。(第 12 表)

第 12 表 パートタイム職業紹介状況

(単位：人、件、%)

項 目	28 年度計	対前年度 増 減 率
新規求職申込件数	41,286	△ 5.2
月間有効求職者数(月平均)	15,843	△ 2.4
新規求人数	118,031	6.3
月間有効求人数(月平均)	26,890	7.9
就職件数	18,052	△ 3.5

オ 職業別の紹介状況 (平成 28 年 8 月内容、新規常用) について、職業別新規求職者の構成比をみますと、男性では、生産工程の職業 (16.1%) が最も大きく、以下、販売の職業 (14.6%)、事務的職業 (12.6%)、専門的・技術的職業 (12.5%)、運搬・清掃・包装等の職業 (10.6%) の順となっています。

一方、女性では事務的職業 (47.3%) が全体の約 5 割を占め、次いで専門的・技術的職業 (14.4%)、サービスの職業 (11.9%)、販売の職業 (7.7%)、生産工程の職業 (4.6%) と続いています。(第 13 表)

第 13 表 新規常用求職者の職業別申込状況

(単位：人)

職 業 別	男	女
職 業 計	3,213	2,847
管 理 的 職 業	20	2
専 門 的 ・ 技 術 的 職 業	402	411
事 務 的 職 業	406	1,346
販 売 の 職 業	469	220
サ ー ビ ス の 職 業	275	338
保 安 の 職 業	36	1
農 林 漁 業 の 職 業	31	5
生 産 工 程 の 職 業	517	132
輸 送 ・ 機 械 運 転 の 職 業	212	5
建 設 ・ 採 掘 の 職 業	105	3
運 搬 ・ 清 掃 ・ 包 装 等 の 職 業	339	109

(注)平成 28 年 8 月内容 (パートタイムを除く)  
内訳は合計数と一致しない。

職業別就職件数の構成比は、男性では、生産工程の職業 (24.6%) が最も大きく、次いで販売の職業 (13.1%)、運搬・清掃・包装等の職業 (12.2%)、サービスの職業 (11.7%) と続いています。女性では事務的職業 (46.0%)、サービスの職業 (18.5%)、専門的・技術的職業 (17.2%)、販売の職業 (7.0%) と続いています。

職業別新規求人数の構成比をみますと、専門的・技術的職業 (21.8%) が全体で一番多くを占めており、次いでサービスの職業 (19.7%)、販売の職業 (13.7%)、事務的職業 (11.4%)、生産工程の職業 (10.1%) と続いています。(第 14 表)

第 14 表 新規求人数の職業別状況

(単位：人)

職 業 別	新規求人数
職 業 計	9,881
管 理 的 職 業	48
専 門 的・技 術 的 職 業	2,156
事 務 的 職 業	1,131
販 売 の 職 業	1,349
サ ー ビ ス の 職 業	1,949
保 安 の 職 業	310
農 林 漁 業 の 職 業	66
生 産 工 程 の 職 業	998
輸 送・機 械 運 転 の 職 業	746
建 設・採 掘 の 職 業	578
運 搬・清 掃・包 装 等 の 職 業	550

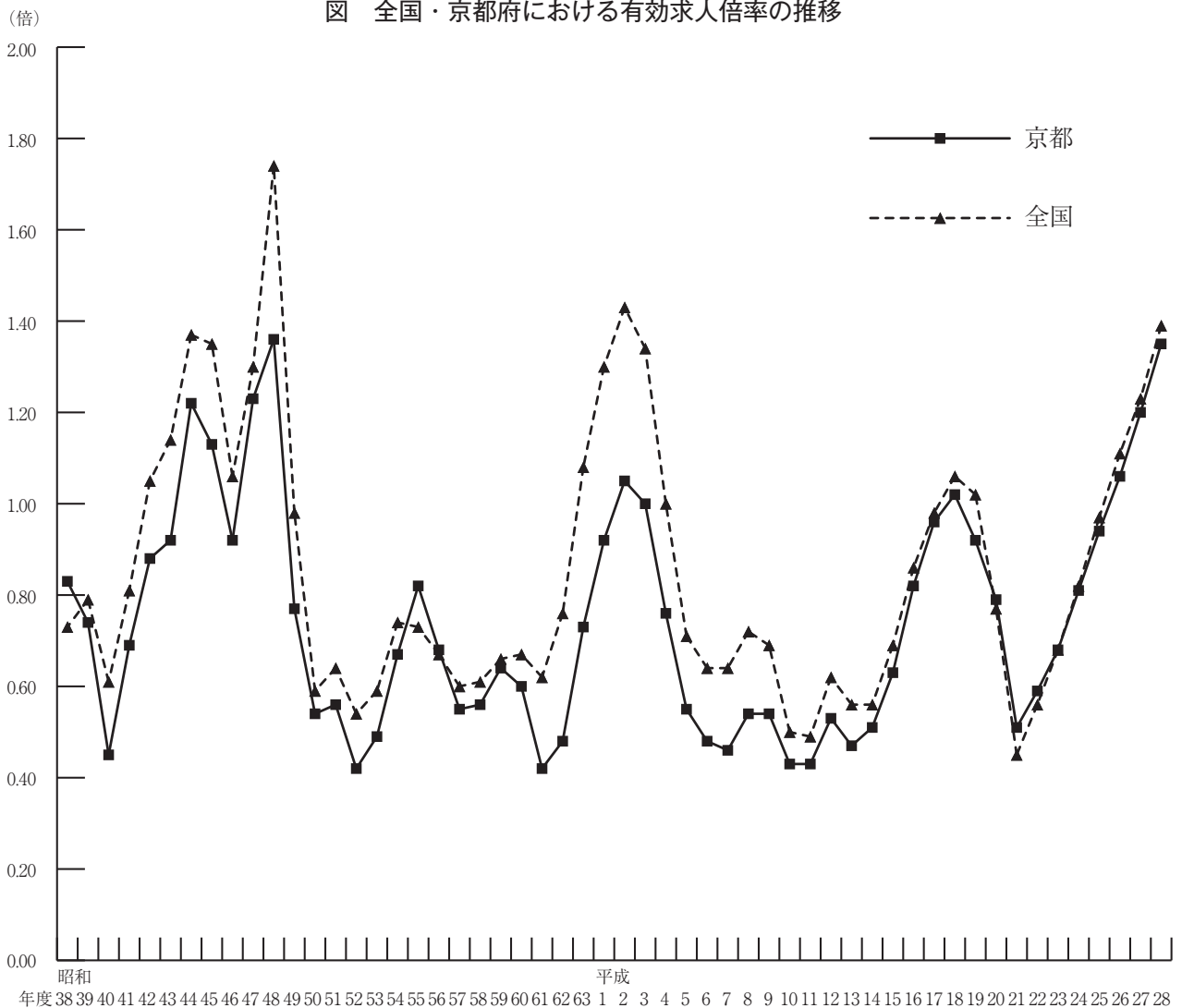
(注)平成 28 年 8 月内容 (パートタイムを除く)

(2) 日雇職業紹介状況

平成 28 年度の日雇職業紹介状況を月平均で見ますと、新規求職申込件数は 4 件で前年度に比べ 71.4%減少しています。次期に繰り越す有効求職者は 381 人と前年度に比べ 45.1%減少しました。

参 考

図 全国・京都府における有効求人倍率の推移



# 毎月の調査結果

## 人 口

京都府の推計人口及び世帯数

平成 29 年 9 月 1 日現在

9月1日現在の人口は、259万9089人で、前月に比べ1056人の減少となりました。内訳をみると、自然動態は411人減少、社会動態は645人減少となりました。市町村別にみると、増加は4市3町、減少は11市7町村、増減なしは1町と

なりました。世帯数は、116万9403世帯で、前月に比べ182世帯の減少となりました。市町村別にみると、増加は10市9町、減少は5市2町村となりました。

項目	人口								世帯数 世帯
	総数	男	女	増減数	前月1か月間の増減				
					自然動態		社会動態		
市市区町村	人	人	人	人	出生	死亡	転入	転出	人
京 都 府 計	2,599,089	1,242,877	1,356,212	△ 1,056	1,645	2,056	8,952	9,597	1,169,403
京 都 市	1,471,292	697,378	773,914	△ 752	963	1,167	5,929	6,477	714,880
北 区	118,653	56,472	62,181	△ 139	68	105	362	464	57,131
上 京 区	84,716	39,021	45,695	△ 207	45	77	363	538	47,235
左 京 区	167,956	81,212	86,744	△ 203	86	129	567	727	84,184
中 京 区	110,840	51,014	59,826	△ 18	85	71	667	699	60,681
東 山 区	38,061	16,272	21,789	△ 39	23	40	162	184	21,105
山 科 区	134,714	63,727	70,987	△ 64	95	105	402	456	61,015
下 京 区	82,700	37,980	44,720	123	64	58	740	623	47,507
南 区	101,004	50,259	50,745	△ 4	87	81	475	485	48,497
右 京 区	203,718	96,156	107,562	△ 56	116	162	792	802	96,026
西 京 区	150,026	71,646	78,380	△ 36	124	122	485	523	63,784
伏 見 区	278,904	133,619	145,285	△ 109	170	217	914	976	127,715
14 市 計	999,051	483,656	515,395	△ 274	610	792	2,673	2,765	405,040
福 知 山 市	78,004	38,732	39,272	△ 21	62	70	219	232	32,542
舞 鶴 市	82,118	40,824	41,294	△ 201	64	90	240	415	34,717
綾 部 市	32,990	15,856	17,134	△ 59	20	58	69	90	13,819
宇 治 市	183,006	88,083	94,923	△ 68	110	118	461	521	74,232
宮 津 市	17,655	8,384	9,271	△ 26	4	32	35	33	7,640
亀 岡 市	88,298	42,707	45,591	△ 22	50	70	213	215	34,352
城 陽 市	75,740	36,309	39,431	△ 87	39	67	125	184	29,971
向 日 市	55,732	26,610	29,122	53	46	31	162	124	22,677
長 岡 京 市	80,411	38,834	41,577	12	52	40	251	251	33,112
八 幡 市	71,788	34,688	37,100	△ 25	38	58	180	185	29,672
京 田 辺 市	72,386	35,487	36,899	50	51	43	225	183	30,816
京 丹 後 市	53,413	25,526	27,887	△ 16	24	53	81	68	20,532
南 丹 市	32,562	15,815	16,747	△ 15	10	27	83	81	12,962
木 津 川 市	74,948	35,801	39,147	151	40	35	329	183	27,996
郡 部 計	128,746	61,843	66,903	△ 30	72	97	350	355	49,483
乙訓郡 大 山 崎 町	15,429	7,468	7,961	10	17	14	60	53	6,241
久世郡 久 御 山 町	15,600	7,572	8,028	4	12	13	57	52	6,296
綴喜郡 井 手 町	7,658	3,678	3,980	△ 5	3	10	19	17	3,047
宇 治 田 原 町	9,085	4,552	4,533	11	4	6	30	17	3,291
相楽郡 笠 置 町	1,288	608	680	-	-	1	3	2	568
和 束 町	3,786	1,778	2,008	△ 12	2	7	7	14	1,433
精 華 町	36,442	17,399	19,043	△ 17	20	20	94	111	13,121
南 山 城 村	2,557	1,227	1,330	△ 3	-	1	4	6	1,077
船井郡 京 丹 波 町	13,820	6,548	7,272	△ 6	5	9	29	31	5,428
与謝郡 伊 根 町	1,984	960	1,024	△ 3	1	1	3	6	855
与 謝 野 町	21,097	10,053	11,044	△ 9	8	15	44	46	8,126
(再掲) 丹 後 地 域	94,149	44,923	49,226	△ 54	37	101	163	153	37,153
中 丹 地 域	193,112	95,412	97,700	△ 281	146	218	528	737	81,078
南 丹 地 域	134,680	65,070	69,610	△ 43	65	106	325	327	52,742
京 都 市 域	1,471,292	697,378	773,914	△ 752	963	1,167	5,929	6,477	714,880
山 城 地 域	705,856	340,094	365,762	74	434	464	2,007	1,903	283,550
(乙訓地域)	151,572	72,912	78,660	75	115	85	473	428	62,030
(山城中部地域)	435,263	210,369	224,894	△ 120	257	315	1,097	1,159	177,325
(相楽地域)	119,021	56,813	62,208	119	62	64	437	316	44,195

注1 平成 27 年国勢調査の人口及び世帯数を基礎として、各市町村から提供された1ヶ月間の住民票の移動数を基に加減することにより推計したものである。ただし、作成後、数値修正の報告を受けて、再度推計する場合がある。(京都府ホームページに掲載)

2 社会動態(転入及び転出)には、同一市町村内(ただし京都市は同一区内)の移動は含まない。  
また、京都府計及び京都市計はこれらを積み上げた数値であり、京都府内市町村間移動及び京都市内区間移動を含む。

3 地域区分は次のとおり。

丹後地域 宮津市、京丹后市、伊根町、与謝野町  
 中丹地域 福知山市、舞鶴市、綾部市  
 南丹地域 亀岡市、南丹市、京丹波町  
 京都市域 京都市  
 山城地域  
 (乙訓地域 向日市、長岡京市、大山崎町  
 (山城中部地域 宇治市、城陽市、八幡市、京田辺市、久御山町、井手町、宇治田原町  
 相楽地域 木津川市、笠置町、和束町、精華町、南山城村

# 賃金・労働時間・雇用の動き

毎月勤労統計調査地方調査結果 29年7月分

(注) 対前月比、対前年同月比は、指数によって計算したものである。

## I 事業所規模5人以上

### 1 賃金の動き

現金給与総額	328,565 円
○対前月比	21.4%の減
○対前年同月比	2.1%の増
きまって支給する給与	246,251 円
○対前月比	1.3%の減
○対前年同月比	1.0%の増
特別に支払われた給与	82,314 円
○対前月差	86,157 円の減
○対前年同月差	4,002 円の増

### 2 労働時間の動き

出勤日数	18.4 日
○対前月差	0.6 日の減
○対前年同月差	0.1 日の減
総実労働時間	141.2 時間
○対前月比	2.9%の減
○対前年同月比	0.6%の増
所定外労働時間	11.0 時間
○対前月比	0.8%の減
○対前年同月比	10.3%の増

第1表 平均現金給与額・出勤日数・労働時間（規模5人以上）

産 業 別	総 数				男			女	
	現金給与総額	きまって支給する給与	所定内給与	特別に支払われた給与	現金給与総額	きまって支給する給与	特別に支払われた給与	現金給与総額	きまって支給する給与
TL 調査 産 業 計	328,565	246,251	227,470	82,314	427,411	312,733	114,678	225,007	176,600
D 建 設 業	440,447	320,179	281,478	120,268	471,273	346,649	124,624	291,563	192,334
E 製 造 業	433,798	303,754	273,572	130,044	520,384	353,943	166,441	242,516	192,879
F 電気・ガス・熱供給・水道業	476,154	462,941	404,689	13,213	482,788	469,853	12,935	389,235	372,390
G 情報通信業	451,860	328,726	301,298	123,134	487,730	357,171	130,559	394,330	283,104
H 運輸業、郵便業	362,901	273,819	228,200	89,082	408,178	306,147	102,031	208,999	163,931
I 卸売業、小売業	313,921	204,635	191,613	109,286	471,729	281,101	190,628	180,293	139,885
J 金融業、保険業	393,028	334,850	311,807	58,178	465,858	395,245	70,613	319,648	273,999
K 不動産業、物品賃貸業	382,598	270,457	254,808	112,141	488,928	327,624	161,304	236,800	192,071
L 学術研究、専門・技術サービス業	377,308	328,441	315,179	48,867	445,136	399,785	45,351	278,050	224,038
M 宿泊業、飲食サービス業	118,691	106,541	100,377	12,150	162,833	143,365	19,468	91,250	83,648
N 生活関連サービス業、娯楽業	190,693	164,847	156,967	25,846	235,496	199,250	36,246	154,139	136,778
O 教育、学習支援業	347,833	311,494	306,244	36,339	385,665	351,668	33,997	306,736	267,853
P 医療、福祉	358,322	252,837	234,143	105,485	496,091	353,356	142,735	312,137	219,139
Q 複合サービス事業	370,475	285,808	271,452	84,667	455,760	345,626	110,134	267,247	213,405
R サービス業(他に分類されないもの)	231,991	217,026	202,589	14,965	290,608	271,952	18,656	158,831	148,473
E09.10 食料品・たばこ	301,165	232,690	207,481	68,475	405,160	300,008	105,152	193,960	163,293
E 1 1 織 維 工 業	218,483	214,010	208,100	4,473	256,931	251,279	5,652	187,301	183,784
E 1 2 木 材 ・ 木 製 品	395,809	298,319	260,609	97,490	418,763	316,071	102,692	251,507	186,720
E 1 3 家 具 ・ 装 備 品	228,841	228,841	220,868	-	262,760	262,760	-	181,112	181,112
E 1 4 パ ル プ ・ 紙	302,321	232,539	202,136	69,782	342,918	260,955	81,963	176,468	144,447
E 1 5 印 刷 ・ 同 関 連 業	416,519	281,963	259,271	134,556	457,627	306,970	150,657	299,499	210,777
E16.17 化学、石油・石炭	390,951	327,017	300,459	63,934	457,643	372,806	84,837	250,051	230,278
E 1 8 プ ラ ス チ ッ ク 製 品	426,939	269,291	241,123	157,648	573,064	336,789	236,275	191,749	160,652
E 1 9 ゴ ム 製 品	X	X	X	X	X	X	X	X	X
E 2 1 窯 業 ・ 土 石 製 品	640,442	322,206	298,682	318,236	708,408	348,638	359,770	271,459	178,708
E 2 2 鉄 鋼 製 造 業	365,979	320,596	277,739	45,383	375,565	335,111	40,454	308,799	234,013
E 2 3 非 鉄 金 属 製 造 業	440,175	285,816	251,864	154,359	546,042	350,912	195,130	196,915	136,238
E 2 4 金 属 製 品 製 造 業	370,290	279,322	254,540	90,968	420,116	309,576	110,540	228,079	192,971
E 2 5 は ん 用 機 械 器 具	550,112	345,508	304,633	204,604	595,315	371,645	223,670	313,558	208,730
E 2 6 生 産 用 機 械 器 具	636,705	375,059	315,920	261,646	678,231	395,195	283,036	371,632	246,525
E 2 7 業 務 用 機 械 器 具	429,654	372,540	342,792	57,114	479,971	414,356	65,615	267,258	237,581
E 2 8 電 子 ・ デ バ イ ス	420,171	349,286	320,077	70,885	500,553	413,855	86,698	253,026	215,022
E 2 9 電 気 機 械 器 具	503,338	334,760	308,246	168,578	562,072	370,852	191,220	283,608	199,738
E 3 0 情 報 通 信 機 械 器 具	394,284	367,556	346,862	26,728	422,147	391,665	30,482	263,916	254,754
E 3 1 輸 送 用 機 械 器 具	749,011	364,051	304,290	384,960	804,179	383,259	420,920	404,471	244,092
E32.20 その他の製造業	473,592	285,506	276,280	188,086	628,795	389,753	239,042	351,763	203,676
I - 1 卸 売 業	497,005	291,718	268,660	205,287	587,384	338,498	248,886	304,834	192,251
I - 2 小 売 業	234,354	166,789	158,128	67,565	377,347	234,262	143,085	153,148	128,471
M 7 5 宿 泊 業	179,253	157,800	151,237	21,453	255,542	222,573	32,969	122,057	109,238
M S M 一 括 分 類	96,183	87,490	81,475	8,693	122,560	108,957	13,603	80,919	75,067
P 8 3 医 療 業	443,934	291,342	265,470	152,592	629,249	432,773	196,476	379,379	242,074
P S P 一 括 分 類	225,751	193,211	185,631	32,540	273,935	220,861	53,074	210,553	184,490
R 9 1 職 業 紹 介 ・ 派 遣 業	217,327	213,412	188,196	3,915	268,869	263,031	5,838	160,962	159,150
R 9 2 その他の事業サービス	186,133	174,823	164,507	11,310	232,667	214,633	18,034	132,950	129,326
R S R 一 括 分 類	325,385	297,049	281,474	28,336	394,353	368,174	26,179	215,140	183,357

注 集計事業所数が少ない産業は結果の公表ができないため、統計表の表章産業からは除いているが、それぞれの該当数値は、中分類は大分類に、大分

図1 産業、男女別きまって支給する給与

(規模5人以上)

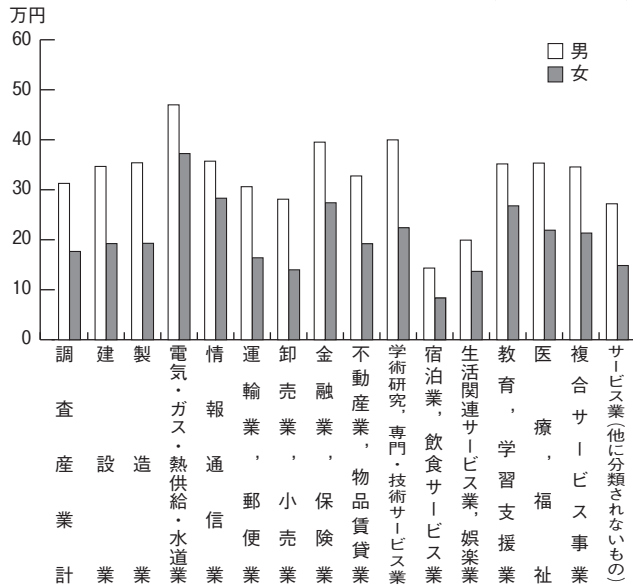
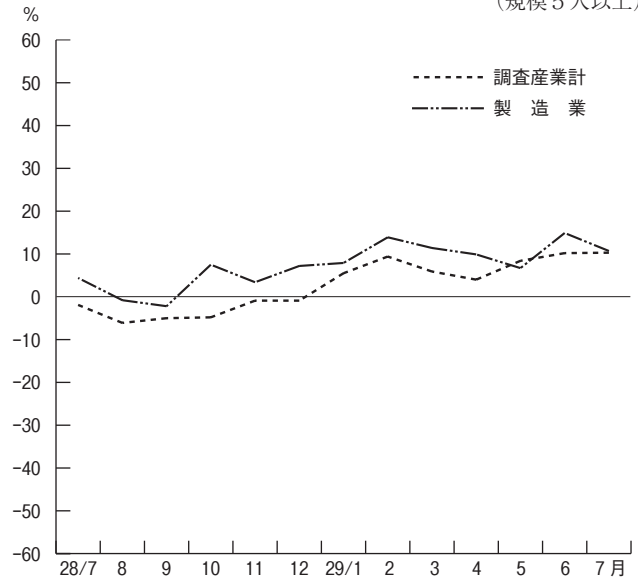


図2 所定外労働時間（対前年同月増減率）の推移

(規模5人以上)



(単位：円、日、時間)

特別に支払われた給与	総数				男				女				産業別	
	出勤日数	総労働時間	実労働時間	所定内労働時間	所定外労働時間	出勤日数	総労働時間	実労働時間	所定内労働時間	所定外労働時間	出勤日数	総労働時間		実労働時間
48,407	18.4	141.2	130.2	11.0	19.5	159.9	143.6	16.3	17.3	121.5	116.1	5.4	T L	
99,229	21.4	178.0	159.5	18.5	21.4	182.6	161.0	21.6	21.3	155.7	152.2	3.5	D	
49,637	20.3	168.4	152.5	15.9	20.7	177.9	158.5	19.4	19.6	147.3	139.3	8.0	E	
16,845	19.6	158.0	141.6	16.4	19.7	159.3	142.7	16.6	19.1	140.5	127.1	13.4	F	
111,226	19.7	161.9	148.6	13.3	19.8	167.1	151.4	15.7	19.6	153.4	144.0	9.4	G	
45,068	20.5	180.1	152.5	27.6	21.0	193.3	159.5	33.8	18.9	135.4	128.9	6.5	H	
40,408	18.7	136.2	127.8	8.4	20.1	159.5	145.4	14.1	17.6	116.4	112.8	3.6	I	
45,649	19.0	153.0	140.8	12.2	19.5	165.1	148.6	16.5	18.5	140.8	132.9	7.9	J	
44,729	19.6	156.1	146.5	9.6	20.2	172.0	159.1	12.9	18.6	134.5	129.4	5.1	K	
54,012	19.2	149.2	140.2	9.0	19.7	157.1	146.4	10.7	18.3	137.8	131.3	6.5	L	
7,602	14.5	93.0	87.5	5.5	15.9	111.9	105.0	6.9	13.6	81.1	76.5	4.6	M	
17,361	17.7	126.6	120.9	5.7	18.6	140.4	131.7	8.7	16.9	115.5	112.1	3.4	N	
38,883	16.7	134.6	118.9	15.7	17.0	141.6	121.2	20.4	16.4	127.0	116.4	10.6	O	
92,998	17.9	130.7	125.5	5.2	18.6	138.6	131.4	7.2	17.7	128.1	123.5	4.6	P	
53,842	19.4	154.5	146.1	8.4	20.4	163.8	154.2	9.6	18.1	143.2	136.3	6.9	Q	
10,358	18.3	135.9	127.0	8.9	19.0	149.5	137.6	11.9	17.4	118.9	113.8	5.1	R	
30,667	19.8	155.8	141.7	14.1	20.6	172.9	154.7	18.2	19.0	138.3	128.4	9.9	E09,10	
3,517	21.1	163.7	155.9	7.8	21.1	178.3	165.6	12.7	21.2	151.8	148.0	3.8	E 1 1	
64,787	20.7	182.1	161.7	20.4	20.9	186.5	164.1	22.4	19.5	154.4	146.4	8.0	E 1 2	
-	21.2	165.5	160.2	5.3	21.4	172.1	165.8	6.3	21.1	156.1	152.4	3.7	E 1 3	
32,021	20.6	173.4	155.2	18.2	21.0	184.5	161.7	22.8	19.3	139.4	135.2	4.2	E 1 4	
88,722	20.8	181.5	160.2	21.3	20.9	189.9	164.8	25.1	20.6	157.5	146.9	10.6	E 1 5	
19,773	19.4	156.4	145.9	10.5	19.9	165.9	152.5	13.4	18.4	136.3	132.1	4.2	E16,17	
31,097	20.8	172.6	155.2	17.4	20.9	185.5	163.2	22.3	20.6	151.8	142.3	9.5	E 1 8	
X	X	X	X	X	X	X	X	X	X	X	X	X	X	E 1 9
92,751	20.1	160.0	150.3	9.7	20.2	163.3	153.0	10.3	19.4	142.4	135.9	6.5	E 2 1	
74,786	21.2	170.1	152.0	18.1	21.2	169.7	151.3	18.4	21.2	171.8	155.8	16.0	E 2 2	
60,677	20.1	170.5	153.5	17.0	21.1	189.6	167.0	22.6	17.7	126.4	122.5	3.9	E 2 3	
35,108	22.0	180.7	164.4	16.3	22.6	183.3	164.2	19.1	20.4	173.4	164.8	8.6	E 2 4	
104,828	20.1	184.8	160.1	24.7	20.3	190.7	162.5	28.2	19.3	153.7	147.4	6.3	E 2 5	
125,107	20.5	180.8	153.4	27.4	20.6	184.9	156.0	28.9	19.6	155.2	137.3	17.9	E 2 6	
29,677	20.1	168.1	156.1	12.0	20.4	173.9	161.0	12.9	19.2	149.4	140.3	9.1	E 2 7	
38,004	20.3	162.9	150.0	12.9	20.8	168.9	154.3	14.6	19.3	150.3	141.1	9.2	E 2 8	
83,870	19.5	167.6	150.1	17.5	19.8	175.1	154.4	20.7	18.2	139.3	133.9	5.4	E 2 9	
9,162	20.8	168.8	160.3	8.5	20.9	171.3	162.2	9.1	20.5	157.1	151.7	5.4	E 3 0	
160,379	19.8	174.8	153.1	21.7	19.8	179.6	155.7	23.9	19.8	144.7	136.9	7.8	E 3 1	
148,087	20.4	157.0	151.5	5.5	21.2	173.1	164.7	8.4	19.7	144.3	141.1	3.2	E32,20	
112,583	20.4	168.0	154.5	13.5	20.9	177.4	160.9	16.5	19.4	148.0	140.9	7.1	I - 1	
24,677	18.0	122.4	116.2	6.2	19.5	144.9	132.8	12.1	17.2	109.5	106.7	2.8	I - 2	
12,819	17.1	118.4	112.6	5.8	19.0	149.3	139.4	9.9	15.7	95.2	92.5	2.7	M 7 5	
5,852	13.5	83.4	78.1	5.3	14.5	95.6	90.1	5.5	12.9	76.4	71.2	5.2	M S	
137,305	17.8	132.4	126.3	6.1	19.0	142.5	133.9	8.6	17.4	128.8	123.6	5.2	P 8 3	
26,063	18.1	128.1	124.2	3.9	18.0	132.1	127.1	5.0	18.1	126.8	123.2	3.6	P S	
1,812	18.0	143.4	130.4	13.0	18.4	154.6	136.1	18.5	17.7	131.3	124.2	7.1	R 9 1	
3,624	18.5	129.0	120.4	8.6	18.8	141.5	129.1	12.4	18.2	114.8	110.5	4.3	R 9 2	
31,783	18.0	144.1	137.2	6.9	19.5	159.8	152.0	7.8	15.6	118.9	113.5	5.4	R S	

類は調査産業計に含めて算定している。

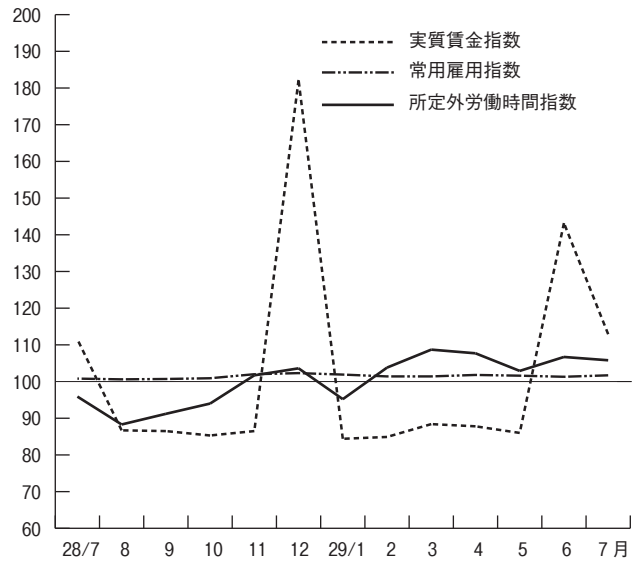
### 3 雇用の動き

常用労働者数…………… 878,647 人  
 ○対前月比 0.4%の増  
 ○対前年同月比 0.9%の増  
 パートタイム労働者比率 35.7%

#### 労働異動

○入職率 総数 2.0% (前月 1.6%)  
 男 1.6% (〃 1.4%)  
 女 2.3% (〃 1.9%)  
 ○離職率 総数 1.5% (前月 1.9%)  
 男 1.5% (〃 1.4%)  
 女 1.5% (〃 2.6%)

図3 実質賃金指数、常用雇用指数及び所定外労働時間指数の推移  
 (調査産業計) (平成27年=100) (規模5人以上)



第2表 常用労働者数 (規模5人以上)

(単位:人、%)

産 業 別	総 数				男				女			
	本調査期末 常用労働者数	パートタイム 労働者比率	増加常用 労働者数	減少常用 労働者数	本調査期末 常用労働者数	増加常用 労働者数	減少常用 労働者数	本調査期末 常用労働者数	増加常用 労働者数	減少常用 労働者数		
TL 調査産業計	878,647	35.7	17,163	13,042	448,735	7,256	6,776	429,912	9,907	6,266		
D 建設業	25,242	6.8	100	259	20,956	100	144	4,286	-	115		
E 製造業	156,322	17.5	1,729	2,631	107,445	830	1,781	48,877	899	850		
F 電気・ガス・熱供給・水道業	6,201	5.7	51	1	5,759	43	1	442	8	-		
G 情報通信業	14,971	0.7	632	103	9,179	314	73	5,792	318	30		
H 運輸業、郵便業	44,878	15.3	774	650	34,707	621	464	10,171	153	186		
I 卸売業、小売業	176,572	47.0	3,813	2,372	80,769	1,486	1,209	95,803	2,327	1,163		
J 金融業、保険業	23,890	10.7	173	307	11,970	106	213	11,920	67	94		
K 不動産業、物品賃貸業	11,435	23.9	220	85	6,594	61	20	4,841	159	65		
L 学術研究、専門・技術サービス業	31,189	17.4	480	588	18,493	302	436	12,696	178	152		
M 宿泊業、飲食サービス業	98,304	77.8	5,871	2,946	37,549	2,218	1,369	60,755	3,653	1,577		
N 生活関連サービス業、娯楽業	31,591	56.5	565	316	14,185	237	143	17,406	328	173		
O 教育、学習支援業	67,206	32.0	345	421	35,030	212	177	32,176	133	244		
P 医療、福祉	131,006	37.1	1,444	1,295	32,877	296	288	98,129	1,148	1,007		
Q 複合サービス事業	3,913	15.6	79	27	2,146	62	27	1,767	17	-		
R サービス業(他に分類されないもの)	55,879	33.6	887	1,041	31,034	368	431	24,845	519	610		
E09.10 食品・たばこ業	25,269	44.5	799	909	12,832	281	326	12,437	518	583		
E11 繊維工業	11,657	22.4	37	324	5,142	28	313	6,515	9	11		
E12 木材・木製品	1,089	2.3	8	16	936	2	16	153	6	-		
E13 家具・装具	1,014	13.5	12	6	594	6	-	420	6	6		
E14 パルプ・紙	3,973	17.3	8	8	3,004	8	8	969	-	-		
E15 印刷・同関連業	8,477	13.0	41	5	6,278	39	3	2,199	2	2		
E16.17 化学、石油・石炭	6,811	13.7	3	77	4,618	-	60	2,193	3	17		
E18 プラスチック製品	7,270	35.9	55	29	4,485	28	10	2,785	27	19		
E19 ゴム製品	X	X	X	X	X	X	X	X	X	X		
E21 窯業・土石製品	3,566	8.2	40	12	3,004	21	12	562	19	-		
E22 鉄鋼業	2,100	3.2	-	35	1,796	-	35	304	-	-		
E23 非鉄金属製造業	2,282	24.6	22	9	1,584	3	6	698	19	3		
E24 金属製品製造業	9,549	13.5	180	237	7,033	92	211	2,516	88	26		
E25 はん用機械器具	5,270	9.5	60	54	4,422	50	50	848	10	4		
E26 生産用機械器具	15,374	4.1	58	239	13,279	57	239	2,095	1	-		
E27 業務用機械器具	12,066	8.9	37	86	9,220	15	36	2,846	22	50		
E28 電子・デバイス	14,472	6.7	131	164	9,796	87	62	4,676	44	102		
E29 電気機械器具	9,766	10.1	86	68	7,708	72	54	2,058	14	14		
E30 情報通信機械器具	2,482	1.1	-	22	2,043	-	22	439	-	-		
E31 輸送用機械器具	8,238	5.2	53	328	7,082	40	315	1,156	13	13		
E32.20 その他の製造業	4,844	22.0	92	-	2,110	-	-	2,734	92	-		
I-1 卸売業	53,406	15.8	823	555	36,313	528	366	17,093	295	189		
I-2 小売業	123,166	60.5	2,990	1,817	44,456	958	843	78,710	2,032	974		
M75 宿泊業	26,319	57.0	1,024	864	11,359	523	291	14,960	501	573		
M S M 一括	71,985	85.3	4,847	2,082	26,190	1,695	1,078	45,795	3,152	1,004		
P83 医療業	79,456	29.6	654	854	20,576	248	203	58,880	406	651		
P S P 一括	51,550	48.6	790	441	12,301	48	85	39,249	742	356		
R91 職業紹介・派遣業	9,723	9.2	292	333	5,070	104	143	4,653	188	190		
R92 その他の事業サービス	30,023	51.3	514	404	16,017	227	159	14,006	287	245		
R S R 一括	16,133	15.3	81	304	9,947	37	129	6,186	44	175		

注1 集計事業所数が少ない産業は結果の公表ができないため、統計表の表章産業からは除いているが、それぞれの該当数値は、中分類は大分類に、大分類は調査産業計に含めて算定している。  
 2 増加(減少)常用労働者とは、採用(解雇・退職)者、転勤者、無給・病欠者の復職(休職)等のことである。

4 指数  
(その1)

規模5人以上(平成27年=100)

年 月	名目賃金指数						労働時間指数			
	現金給与総額		きまって支給する給与		所定内給与		総実労働時間		所定内労働時間	
	調査産業計	製造業	調査産業計	製造業	調査産業計	製造業	調査産業計	製造業	調査産業計	製造業
平成24年平均	96.3	97.4	97.6	99.8	97.5	100.3	100.9	100.5	100.7	100.6
25	97.7	98.5	98.6	100.5	98.2	100.6	101.3	101.4	100.2	100.8
26	99.8	100.3	99.8	100.9	99.7	100.0	100.4	102.4	100.0	101.4
27	100.0	100.0	100.0	100.0	100.0	100.0	100.0	100.0	100.0	100.0
28	101.3	100.3	101.2	100.8	101.1	100.5	99.4	100.6	99.6	100.4
平成28年7月	111.1	118.8	100.9	100.7	100.8	101.0	101.0	104.9	101.4	104.9
8	86.4	82.0	100.3	99.8	100.4	97.3	97.3	94.7	98.1	94.6
9	86.3	82.0	100.9	100.8	101.3	100.0	100.0	101.3	100.8	101.4
10	85.9	82.2	101.6	101.1	101.5	98.5	98.5	99.8	98.9	99.3
11	87.1	83.2	101.2	101.1	100.6	100.5	100.5	104.8	100.5	104.0
12	182.6	192.6	101.5	102.2	100.7	99.8	99.8	105.1	99.5	103.7
29年1月	84.5	81.5	99.3	99.5	98.8	90.4	90.4	88.7	90.0	88.2
2	84.8	82.6	101.0	102.3	100.6	99.2	99.2	105.4	98.8	104.3
3	88.3	86.7	101.4	103.1	100.7	99.1	99.1	101.7	98.4	100.2
4	88.2	85.0	102.7	103.4	101.9	102.9	102.9	108.5	102.6	107.7
5	86.6	84.9	101.8	100.6	101.8	97.1	97.1	94.4	96.7	94.0
6	144.2	150.7	103.2	103.2	103.2	104.6	104.6	108.0	104.4	107.4
7	113.4	115.9	101.9	101.5	101.6	101.6	101.6	106.1	101.2	105.2

## (その2)

年 月	労働時間指数		常用雇用指数		実質賃金指数			
	所定外労働時間				現金給与総額		きまって支給する給与	
	調査産業計	製造業	調査産業計	製造業	調査産業計	製造業	調査産業計	製造業
平成24年平均	103.7	99.1	99.1	102.6	101.4	102.5	102.7	105.1
25	114.6	108.4	98.7	101.7	102.1	102.9	103.0	105.0
26	105.7	113.2	98.6	101.7	100.8	101.3	100.8	101.9
27	100.0	100.0	100.0	100.0	100.0	100.0	100.0	100.0
28	96.5	103.0	100.7	99.9	101.3	100.3	101.2	100.8
平成28年7月	95.9	105.6	100.8	100.7	111.5	119.3	101.3	101.1
8	88.3	96.0	100.6	99.8	86.7	82.2	100.6	100.1
9	91.2	99.7	100.7	100.9	86.5	82.2	101.1	101.0
10	94.0	104.8	100.9	100.7	85.3	81.6	100.9	100.4
11	101.7	112.9	102.0	102.2	86.5	82.6	100.5	100.4
12	103.6	120.2	102.3	102.4	182.2	192.2	101.3	102.0
29年1月	95.2	94.1	101.9	102.3	84.4	81.4	99.2	99.4
2	103.8	116.9	101.4	102.6	84.9	82.7	101.1	102.4
3	108.7	118.4	101.4	102.7	88.4	86.8	101.5	103.2
4	107.7	117.6	101.8	104.4	87.8	84.6	102.2	102.9
5	102.9	99.3	101.6	104.6	86.0	84.3	101.1	99.9
6	106.7	115.4	101.3	104.3	143.2	149.7	102.5	102.5
7	105.8	116.9	101.7	103.2	112.9	115.4	101.5	101.1

注 実質賃金指数=名目賃金指数÷消費者物価指数(持家の帰属家賃を除く総合)×100

## 全国平均(29年7月分)

厚生労働省公表結果から 規模5人以上

項 目	調査産業計		製造業	
	実数	対前年同月増減率(%)	実数	対前年同月増減率(%)
現金給与総額(円)	370,823	△0.6	530,683	0.7
きまって支給する給与(円)	261,634	0.5	306,075	0.6
所定内給与(円)	242,456	0.5	273,190	0.5
特別に支払われた給与(円)	109,189	△3.1	224,608	0.9
出勤日数(日)	18.9	※△0.1	20.1	※△0.1
総実労働時間(時間)	145.9	△0.4	168.1	0.0
所定内労働時間(時間)	135.1	△0.6	152.0	△0.1
所定外労働時間(時間)	10.8	0.6	16.1	1.8
本月末常用労働者数(千人)	50,368	2.7	8,135	0.7
パートタイム労働者比率(%)	30.68	※△0.02	13.27	※△0.88
入職率(%)	1.83	※△0.03	0.95	※0.07
離職率(%)	1.74	※0.01	1.12	※0.06

注 ※は差を示す。

Ⅱ 事業所規模 30 人以上

1 賃金の動き

現金給与総額……………	367,472 円
○対前月比	27.5%の減
○対前年同月比	2.0%の増
きまって支給する給与……………	269,866 円
○対前月比	1.2%の減
○対前年同月比	0.9%の増
特別に支払われた給与……………	97,606 円
○対前月差	135,910 円の減
○対前年同月差	5,113 円の増

2 労働時間の動き

出勤日数……………	18.6 日
○対前月差……………	0.6 日の減
○対前年同月差	0.1 日の減
総実労働時間……………	143.9 時間
○対前月比	3.2%の減
○対前年同月比	0.4%の減
所定外労働時間……………	12.0 時間
○対前月比	3.2%の減
○対前年同月比	3.7%の増

第3表 平均現金給与額・出勤日数・労働時間（規模 30 人以上）

産 業 別	総 数				男			女	
	現金給与総額	きまって支給する給与	所定内給与	特別に支払われた給与	現金給与総額	きまって支給する給与	特別に支払われた給与	現金給与総額	きまって支給する給与
TL 調査 産 業 計	367,472	269,866	247,417	97,606	458,919	331,466	127,453	257,981	196,112
D 建 設 業	364,532	357,583	305,656	6,949	372,117	365,115	7,002	200,852	195,043
E 製 造 業	477,961	326,505	289,984	151,456	565,497	376,290	189,207	263,355	204,451
F 電気・ガス・熱供給・水道業	493,769	477,003	419,418	16,766	504,396	487,931	16,465	360,338	339,786
G 情報 通 信	478,845	319,051	285,163	159,794	509,846	354,960	154,886	432,024	264,818
H 運輸業、郵便業	364,901	264,971	221,461	99,930	413,979	298,856	115,123	212,734	159,909
I 卸売業、小売業	348,285	204,927	190,269	143,358	528,152	284,026	244,126	190,251	135,429
J 金融業、保険業	405,741	316,320	298,762	89,421	489,370	384,972	104,398	313,348	240,474
K 不動産業、物品賃貸業	325,966	281,455	261,915	44,511	399,119	332,731	66,388	224,353	210,231
L 学術研究、専門・技術サービス業	361,741	342,063	326,851	19,678	422,987	405,951	17,036	255,488	231,227
M 宿泊業、飲食サービス業	152,355	126,378	117,662	25,977	195,391	156,127	39,264	113,625	99,606
N 生活関連サービス業、娯楽業	198,355	151,142	141,611	47,213	256,167	191,357	64,810	145,436	114,331
O 教育、学習支援業	380,877	348,871	344,002	32,006	430,021	392,399	37,622	316,021	291,426
P 医療、福祉	415,553	288,822	266,001	126,731	532,763	379,173	153,590	367,101	251,473
Q 複合サービス事業	474,031	257,981	234,000	216,050	550,299	290,408	259,891	360,961	209,906
R サービス業(他に分類されないもの)	217,407	209,647	195,031	7,760	269,218	260,036	9,182	155,647	149,583
E09.10 食料品・たばこ	330,706	242,012	211,279	88,694	457,553	316,294	141,259	201,872	166,567
E11 繊維 工 業	235,524	228,288	217,746	7,236	235,572	229,894	5,678	235,465	226,310
E12 木材・木製品	395,809	298,319	260,609	97,490	418,763	316,071	102,692	251,507	186,720
E13 家具・装備品	X	X	X	X	X	X	X	X	X
E14 パルプ・紙	X	X	X	X	X	X	X	X	X
E15 印刷・同関連業	441,071	277,737	265,405	163,334	496,058	310,077	185,981	220,586	148,063
E16.17 化学、石油・石炭	394,447	320,903	292,707	73,544	467,779	369,306	98,473	236,277	216,503
E18 プラスチック製品	405,532	291,813	259,319	113,719	473,844	339,957	133,887	231,696	169,300
E19 ゴム 製 品	X	X	X	X	X	X	X	X	X
E21 窯業・土石製品	883,659	380,959	350,702	502,700	923,381	394,410	528,971	465,923	239,503
E22 鉄 鋼 業	369,632	317,172	278,709	52,460	381,217	333,091	48,126	292,043	210,557
E23 非 金 属 製 造 業	451,733	330,387	277,428	121,346	519,741	376,402	143,339	197,262	158,208
E24 金属製品製造業	284,217	267,419	231,530	16,798	343,382	319,432	23,950	184,526	179,778
E25 は ん 用 機 械 器 具	525,529	364,810	328,635	160,719	570,592	395,648	174,944	314,818	220,617
E26 生産用機械器具	724,562	400,031	331,184	324,531	762,638	415,477	347,161	443,971	286,207
E27 業務用機械器具	456,161	386,353	352,962	69,808	513,244	431,713	81,531	283,163	248,885
E28 電子・デバイス	421,632	363,496	331,015	58,136	503,279	432,225	71,054	255,240	223,431
E29 電気機械器具	592,998	379,013	345,696	213,985	627,400	401,180	226,220	407,367	259,402
E30 情報通信機械器具	X	X	X	X	X	X	X	X	X
E31 輸送用機械器具	749,011	364,051	304,290	384,960	804,179	383,259	420,920	404,471	244,092
E32.20 その他の製造業	X	X	X	X	X	X	X	X	X
I-1 卸 売 業	645,133	319,304	293,122	325,829	741,377	364,698	376,679	410,067	208,434
I-2 小 売 業	203,105	148,988	139,966	54,117	316,411	203,916	112,495	142,247	119,486
M75 宿 泊 業	252,077	206,376	194,657	45,701	298,893	242,803	56,090	197,881	164,206
M S M 一 括 分	105,196	88,547	81,251	16,649	136,236	106,588	29,648	80,415	74,144
P83 医 療 業	529,107	346,354	313,738	182,753	668,073	460,421	207,652	467,767	296,005
P S P 一 括 分	215,751	187,592	182,005	28,159	260,985	215,981	45,004	199,167	177,184
R91 職業紹介・派遣業	217,327	213,412	188,196	3,915	268,869	263,031	5,838	160,962	159,150
R92 その他の事業サービス	168,830	163,408	152,836	5,422	204,816	197,262	7,554	133,102	129,796
R S R 一 括 分	362,720	343,266	329,531	19,454	405,333	389,690	15,643	260,224	231,605

注 集計事業所数が少ない産業は結果の公表ができないため、統計表の表章産業からは除いているが、それぞれの該当数値は、中分類は大分類に、大分



図4 産業、男女別きまって支給する給与

(規模 30 人以上)

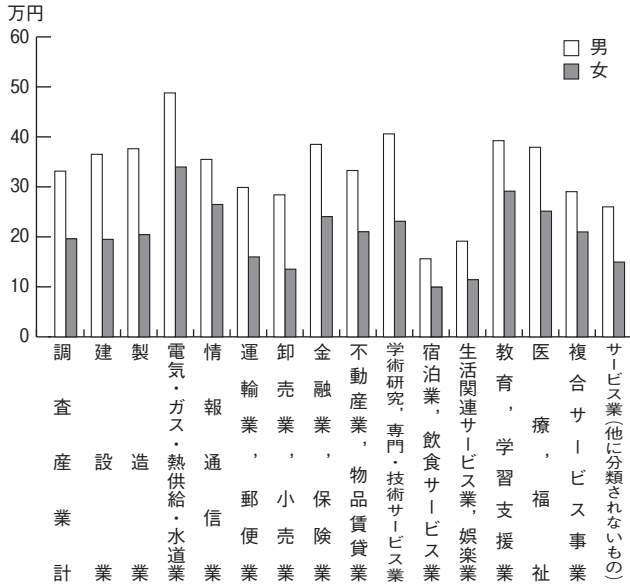
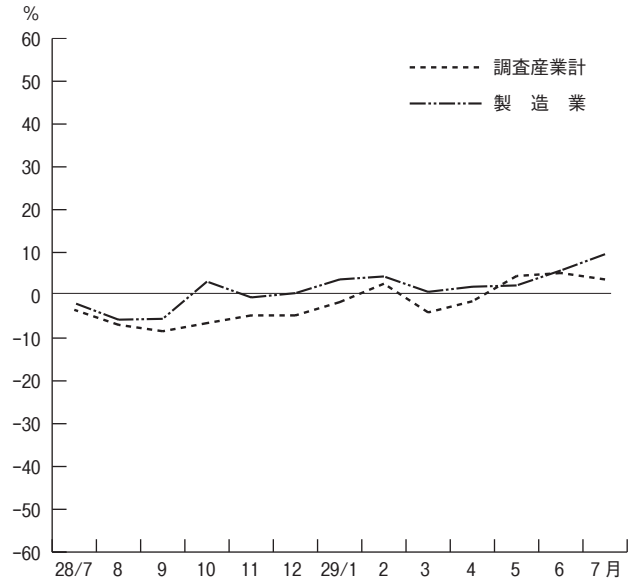


図5 所定外労働時間（対前年同月増減率）の推移

(規模 30 人以上)



(単位：円、日、時間)

特別に支払われた給与	総 数				男					女				産業別
	出勤日数	総労働時間	実労働時間	所定内労働時間	所定外労働時間	出勤日数	総労働時間	実労働時間	所定内労働時間	所定外労働時間	出勤日数	総労働時間	実労働時間	
61,869	18.6	143.9	131.9	12.0	19.2	158.5	141.2	17.3	17.9	126.4	120.7	5.7	T L	
5,809	20.2	174.5	149.6	24.9	20.2	174.8	149.0	25.8	21.6	168.5	162.7	5.8	D	
58,904	19.9	167.8	150.4	17.4	20.2	176.4	155.5	20.9	19.2	146.8	138.0	8.8	E	
20,552	19.8	158.1	142.0	16.1	19.9	159.6	143.2	16.4	19.4	138.2	126.7	11.5	F	
167,206	19.9	167.6	150.1	17.5	20.0	171.9	151.8	20.1	19.8	161.1	147.6	13.5	G	
52,825	20.2	176.6	150.3	26.3	20.6	190.6	157.6	33.0	18.8	133.3	127.7	5.6	H	
54,822	18.6	130.3	121.8	8.5	19.5	152.0	137.3	14.7	17.8	111.2	108.2	3.0	I	
72,874	18.9	151.6	141.3	10.3	19.5	163.2	149.8	13.4	18.2	138.9	131.9	7.0	J	
14,122	20.1	160.7	150.6	10.1	21.0	172.7	162.3	10.4	18.9	144.0	134.4	9.6	K	
24,261	18.9	141.8	135.9	5.9	19.4	148.3	141.5	6.8	18.1	130.6	126.2	4.4	L	
14,019	14.6	97.5	91.1	6.4	15.3	111.6	102.8	8.8	14.0	85.0	80.7	4.3	M	
31,105	16.7	120.4	113.6	6.8	17.9	139.3	128.7	10.6	15.5	103.2	99.8	3.4	N	
24,595	16.8	141.4	123.3	18.1	17.1	148.1	125.7	22.4	16.4	132.6	120.0	12.6	O	
115,628	18.8	137.5	132.6	4.9	18.9	139.4	132.6	6.8	18.8	136.7	132.6	4.1	P	
151,055	20.7	167.7	153.6	14.1	20.4	167.5	153.1	14.4	21.2	167.9	154.4	13.5	Q	
6,064	18.5	135.0	126.6	8.4	18.7	145.0	134.1	10.9	18.2	122.9	117.6	5.3	R	
35,305	19.5	155.5	140.4	15.1	20.2	171.6	151.3	20.3	18.8	139.1	129.2	9.9	E09,10	
9,155	20.7	173.5	158.1	15.4	20.9	185.5	161.8	23.7	20.6	158.6	153.5	5.1	E 1 1	
64,787	20.7	182.1	161.7	20.4	20.9	186.5	164.1	22.4	19.5	154.4	146.4	8.0	E 1 2	
X	X	X	X	X	X	X	X	X	X	X	X	X	X	E 1 3
X	X	X	X	X	X	X	X	X	X	X	X	X	X	E 1 4
72,523	19.9	180.7	154.5	26.2	19.9	193.4	161.4	32.0	19.5	130.3	127.3	3.0	E 1 5	
19,774	19.4	154.8	144.0	10.8	19.9	165.2	151.1	14.1	18.2	132.4	128.7	3.7	E16,17	
62,396	20.5	174.1	154.4	19.7	20.6	185.2	160.5	24.7	20.3	145.9	139.0	6.9	E 1 8	
X	X	X	X	X	X	X	X	X	X	X	X	X	X	E 1 9
226,420	19.7	162.8	150.8	12.0	19.7	163.4	151.4	12.0	19.5	157.0	144.7	12.3	E 2 1	
81,486	20.2	160.2	148.4	11.8	20.2	161.7	149.3	12.4	20.1	151.0	143.0	8.0	E 2 2	
39,054	19.6	182.3	155.9	26.4	20.4	194.8	163.7	31.1	16.7	135.0	126.3	8.7	E 2 3	
4,748	20.4	180.7	153.2	27.5	20.6	192.1	155.6	36.5	20.1	161.3	149.1	12.2	E 2 4	
94,201	19.6	171.0	156.6	14.4	19.7	174.3	158.6	15.7	19.0	154.9	147.0	7.9	E 2 5	
157,764	20.3	181.0	152.0	29.0	20.4	182.7	152.8	29.9	19.6	168.7	145.9	22.8	E 2 6	
34,278	19.9	168.5	155.4	13.1	20.1	174.2	159.9	14.3	19.2	151.4	141.9	9.5	E 2 7	
31,809	20.2	163.2	149.1	14.1	20.7	168.8	152.9	15.9	19.3	151.8	141.4	10.4	E 2 8	
147,965	19.4	167.6	152.1	15.5	19.6	170.4	153.6	16.8	18.7	152.1	143.6	8.5	E 2 9	
X	X	X	X	X	X	X	X	X	X	X	X	X	X	E 3 0
160,379	19.8	174.8	153.1	21.7	19.8	179.6	155.7	23.9	19.8	144.7	136.9	7.8	E 3 1	
X	X	X	X	X	X	X	X	X	X	X	X	X	X	E32,20
201,633	20.3	165.2	152.9	12.3	20.9	173.4	158.4	15.0	19.0	145.1	139.4	5.7	I - 1	
22,761	17.8	113.2	106.6	6.6	18.1	130.8	116.4	14.4	17.6	103.9	101.4	2.5	I - 2	
33,675	17.6	133.2	124.4	8.8	18.3	150.9	139.1	11.8	16.8	112.8	107.4	5.4	M 7 5	
6,271	13.2	80.7	75.4	5.3	13.6	89.1	82.0	7.1	12.8	74.0	70.1	3.9	M S	
171,762	19.4	145.0	138.8	6.2	19.5	145.8	137.3	8.5	19.4	144.6	139.4	5.2	P 8 3	
21,983	17.8	124.3	121.7	2.6	17.6	126.3	123.0	3.3	17.9	123.5	121.2	2.3	P S	
1,812	18.0	143.4	130.4	13.0	18.4	154.6	136.1	18.5	17.7	131.3	124.2	7.1	R 9 1	
3,306	18.4	125.5	118.2	7.3	18.4	134.9	125.1	9.8	18.4	116.1	111.3	4.8	R 9 2	
28,619	19.2	152.9	147.0	5.9	19.5	157.8	151.4	6.4	18.3	140.9	136.4	4.5	R S	

類は調査産業計に含めて算定している。

### 3 雇用の動き

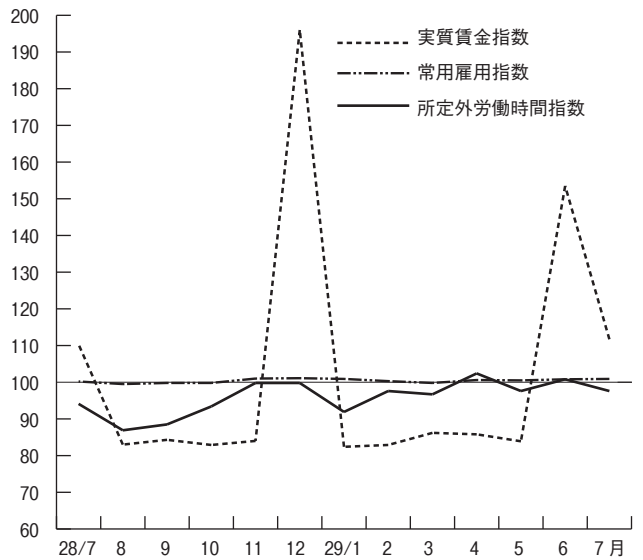
常用労働者数…………… 518,867人  
 ○対前月比…………… 0.1%の増  
 ○対前年同月比…………… 0.7%の増  
 パートタイム労働者比率…………… 33.3%

労働異動

○入職率…………… 総数1.8%（前月1.7%）  
                                     男1.6%（〃1.5%）  
                                     女2.1%（〃2.0%）

○離職率…………… 総数1.6%（前月1.5%）  
                                     男1.6%（〃1.2%）  
                                     女1.7%（〃1.8%）

図6 実質賃金指数、常用雇用指数及び所定外労働時間指数の推移  
 （調査産業計）（平成27年=100）（規模30人以上）



第4表 常用労働者数（規模30人以上）

（単位：人、%）

産 業 別	総 数				男				女			
	本調査期間末 常用労働者数	パートタイム 労働者比率	増加常用 労働者数	減少常用 労働者数	本調査期間末 常用労働者数	増加常用 労働者数	減少常用 労働者数	本調査期間末 常用労働者数	増加常用 労働者数	減少常用 労働者数		
TL 調査産業界計	518,867	33.3	9,269	8,464	282,498	4,409	4,437	236,369	4,860	4,027		
D 建設業	6,391	5.4	58	259	6,161	58	144	230	-	115		
E 製造業	109,529	15.0	965	1,543	77,737	475	1,004	31,792	490	539		
F 電気・ガス・熱供給・水道業	4,892	5.7	51	1	4,529	43	1	363	8	-		
G 情報通信業	8,628	0.0	434	72	5,152	182	42	3,476	252	30		
H 運輸業、郵便業	34,327	16.8	674	507	25,963	521	380	8,364	153	127		
I 卸売業、小売業	84,474	53.1	1,758	1,273	39,524	937	678	44,950	821	595		
J 金融業、保険業	11,490	14.7	132	130	6,026	65	74	5,464	67	56		
K 不動産業、物品賃借業	4,099	16.6	48	85	2,392	16	20	1,707	32	65		
L 学術研究、専門・技術サービス業	18,867	22.2	349	416	11,944	258	349	6,923	91	67		
M 宿泊業、飲食サービス業	38,533	76.5	1,788	1,447	18,153	791	827	20,380	997	620		
N 生活関連サービス業、娯楽業	16,636	68.5	497	316	7,954	237	143	8,682	260	173		
O 教育、学習支援業	47,391	26.8	288	364	26,972	155	177	20,419	133	187		
P 医療、福祉	90,590	33.0	1,381	1,227	26,495	296	251	64,095	1,085	976		
Q 複合サービス事業	1,466	14.5	47	27	871	30	27	595	17	-		
R サービス業(他に分類されないもの)	41,506	35.8	799	797	22,583	345	320	18,923	454	477		
E09.10 食品・たばこ業	18,549	43.2	332	411	9,344	94	139	9,205	238	272		
E 11 繊維工業	4,743	15.1	37	64	2,613	28	53	2,130	9	11		
E 12 木材・木製品	1,089	2.3	8	16	936	2	16	153	6	-		
E 13 家具・装具	X	X	X	X	X	X	X	X	X	X		
E 14 パルプ・紙	X	X	X	X	X	X	X	X	X	X		
E 15 印刷・同関連業	3,096	18.2	5	5	2,478	3	3	618	2	2		
E16.17 化学、石油・石炭	5,617	15.4	3	77	3,833	-	60	1,784	3	17		
E 18 プラスチック製品	4,926	24.7	55	29	3,536	28	10	1,390	27	19		
E 19 ゴム・製品	X	X	X	X	X	X	X	X	X	X		
E 21 窯業・土石製品	2,089	4.2	21	12	1,908	21	12	181	-	-		
E 22 鉄鋼業	1,413	4.8	-	22	1,228	-	22	185	-	-		
E 23 非鉄金属製造業	1,365	21.1	3	9	1,078	3	6	287	-	3		
E 24 金属製品製造業	4,056	14.1	84	70	2,539	40	44	1,517	44	26		
E 25 はん用機械器具	3,454	13.3	21	15	2,843	11	11	611	10	4		
E 26 生産用機械器具	12,046	1.6	58	128	10,602	57	128	1,444	1	-		
E 27 業務用機械器具	9,661	8.2	37	86	7,272	15	36	2,389	22	50		
E 28 電子・デバイス	12,628	4.9	90	164	8,488	46	62	4,140	44	102		
E 29 電気機械器具	7,358	2.0	86	68	6,209	72	54	1,149	14	14		
E 30 情報通信機械器具	X	X	X	X	X	X	X	X	X	X		
E 31 輸送用機械器具	8,238	5.2	53	328	7,082	40	315	1,156	13	13		
E32.20 その他の製造業	X	X	X	X	X	X	X	X	X	X		
I-1 卸売業	27,724	12.7	351	233	19,642	190	163	8,082	161	70		
I-2 小売業	56,750	72.8	1,407	1,040	19,882	747	515	36,868	660	525		
M 75 宿泊業	12,369	43.7	698	594	6,621	316	291	5,748	382	303		
M S M 一括	26,164	92.1	1,090	853	11,532	475	536	14,632	615	317		
P 83 医療業	57,613	20.2	654	854	17,696	248	203	39,917	406	651		
P S P 一括	32,977	55.4	727	373	8,799	48	48	24,178	679	325		
R 91 職業紹介・派遣業	9,723	9.2	292	333	5,070	104	143	4,653	188	190		
R 92 その他の事業サービス	23,811	55.1	426	404	11,880	204	159	11,931	222	245		
R S R 一括	7,972	10.6	81	60	5,633	37	18	2,339	44	42		

注1 集計事業所数が少ない産業は結果の公表ができないため、統計表の表章産業からは除いているが、それぞれの該当数値は、中分類は大分類に、大分類は調査産業計に含めて算定している。

2 増加（減少）常用労働者とは、採用（解雇・退職）者、転勤者、無給・病欠者の復職（休職）等のことである。

4 指数  
(その1)

規模30人以上(平成27年=100)

年 月	名目賃金指数						労働時間指数			
	現金給与総額		きまって支給する給与		所定内給与		総実労働時間		所定内労働時間	
	調査産業計	製造業	調査産業計	製造業	調査産業計	製造業	調査産業計	製造業	調査産業計	製造業
平成24年平均	93.6	95.1	95.5	97.2	95.8	97.6	101.5	100.6	101.5	100.9
25	95.1	96.9	96.2	98.4	96.3	98.8	101.0	101.3	100.4	101.2
26	98.1	100.0	98.1	99.8	98.0	99.4	100.2	102.0	99.7	101.3
27	100.0	100.0	100.0	100.0	100.0	100.0	100.0	100.0	100.0	100.0
28	101.2	100.4	100.8	100.5	100.9	100.2	99.6	100.2	100.1	100.2
平成28年7月	109.9	118.8	100.5	100.6	101.0	100.2	102.0	104.7	102.7	105.4
8	82.8	77.8	99.9	99.1	100.4	99.6	98.0	93.6	99.1	93.8
9	84.1	79.6	100.3	100.4	101.0	100.6	99.5	99.8	100.6	100.2
10	83.5	80.3	101.1	101.2	101.4	100.9	99.0	98.5	99.4	98.5
11	84.6	79.8	100.8	100.4	100.6	99.4	101.1	104.4	101.2	104.1
12	196.4	205.3	101.0	100.9	100.8	99.7	99.7	104.5	99.7	103.5
29年1月	82.5	78.0	100.0	98.4	99.9	98.5	91.9	88.9	91.9	88.5
2	82.8	78.5	101.3	100.2	101.4	99.9	99.4	103.2	99.5	102.6
3	86.1	83.8	102.0	100.9	102.0	100.1	99.6	100.6	99.8	100.0
4	86.2	80.4	102.5	101.0	102.0	100.0	103.2	105.5	103.2	105.3
5	84.5	79.3	102.1	98.2	102.7	98.3	98.4	93.6	98.5	93.6
6	154.6	163.1	102.6	100.2	103.2	99.9	105.0	105.7	105.4	105.7
7	112.1	113.7	101.4	99.9	101.7	99.1	101.6	104.4	101.9	103.9

## (その2)

年 月	労働時間指数		常用雇用指数		実質賃金指数			
	所定外労働時間				現金給与総額		きまって支給する給与	
	調査産業計	製造業	調査産業計	製造業	調査産業計	製造業	調査産業計	製造業
平成24年平均	100.9	98.0	101.0	106.7	98.5	100.1	100.5	102.3
25	107.7	102.2	100.8	105.4	99.4	101.3	100.5	102.8
26	106.0	107.8	100.3	104.4	99.1	101.0	99.1	100.8
27	100.0	100.0	100.0	100.0	100.0	100.0	100.0	100.0
28	95.4	100.0	99.8	99.3	101.2	100.4	100.8	100.5
平成28年7月	94.1	98.6	100.2	99.8	110.3	119.3	100.9	101.0
8	86.9	91.7	99.5	98.3	83.0	78.0	100.2	99.4
9	88.5	96.1	99.8	99.6	84.3	79.8	100.5	100.6
10	93.4	99.1	99.8	99.4	82.9	79.7	100.4	100.5
11	99.8	106.6	101.0	101.7	84.0	79.2	100.1	99.7
12	99.8	112.8	101.1	101.8	196.0	204.9	100.8	100.7
29年1月	91.9	92.5	100.9	101.9	82.4	77.9	99.9	98.3
2	97.6	108.1	100.3	101.9	82.9	78.6	101.4	100.3
3	96.7	106.2	99.8	102.0	86.2	83.9	102.1	101.0
4	102.4	107.5	100.6	103.9	85.8	80.0	102.0	100.5
5	97.6	93.8	100.5	104.3	83.9	78.7	101.4	97.5
6	100.8	105.6	100.8	104.5	153.5	162.0	101.9	99.5
7	97.6	108.1	100.9	103.9	111.7	113.2	101.0	99.5

注 実質賃金指数=名目賃金指数÷消費者物価指数(持家の帰属家賃を除く総合)×100

## 全国平均(29年7月分)

厚生労働省公表結果から 規模30人以上

項 目	調査産業計		製造業	
	実数	対前年同月増減率(%)	実数	対前年同月増減率(%)
現金給与総額(円)	425,791	△0.3	587,389	△0.1
きまって支給する給与(円)	291,266	0.4	323,372	0.2
所定内給与(円)	267,053	0.6	285,165	0.4
特別に支払われた給与(円)	134,525	△1.7	264,017	△0.5
出勤日数(日)	19.1	※△0.1	19.9	※△0.1
総実労働時間(時間)	150.5	△0.7	169.7	△0.3
所定内労働時間(時間)	138.1	△0.6	152.0	△0.5
所定外労働時間(時間)	12.4	△0.9	17.7	△0.1
本月末常用労働者数(千人)	28,429	1.7	6,069	0.4
パートタイム労働者比率(%)	25.32	※△0.12	10.93	※△0.39
入職率(%)	1.64	※△0.01	0.86	※0.03
離職率(%)	1.70	※0.03	1.07	※0.04

注 ※は差を示す。

## Ⅲ 就業形態別数表

(注) 一般労働者とは、常用労働者のうち、パートタイム労働者を除いたものをいう。

第5表 平均現金給与額（規模5人以上）

(単位：円)

産 業	一 般 労 働 者				パートタイム労働者			
	現金給与 総 額	きまって支 給する給与	所定内給与	特別に支払 われた給与	現金給与 総 額	きまって支 給する給与	所定内給与	特別に支払 われた給与
T L 調 査 産 業 計	456,410	330,925	303,208	125,485	96,719	92,696	90,120	4,023
E 製 造 業	497,325	341,429	306,144	155,896	135,413	126,795	120,581	8,618
I 卸売業, 小売業	503,321	302,614	279,906	200,707	98,718	93,308	91,291	5,410
P 医療, 福祉	501,702	337,243	308,880	164,459	114,347	109,211	106,969	5,136

第6表 平均出勤日数・労働時間（規模5人以上）

(単位：日、時間)

産 業	一 般 労 働 者				パートタイム労働者			
	出勤日数	総 実 労働時間	所定内 労働時間	所定外 労働時間	出勤日数	総 実 労働時間	所定内 労働時間	所定外 労働時間
T L 調 査 産 業 計	20.6	172.7	156.9	15.8	14.6	84.2	81.8	2.4
E 製 造 業	20.7	178.1	159.9	18.2	18.5	122.5	117.5	5.0
I 卸売業, 小売業	21.1	174.8	160.9	13.9	16.1	92.4	90.2	2.2
P 医療, 福祉	20.5	160.8	153.0	7.8	13.5	79.5	78.6	0.9

第7表 労働者数（規模5人以上）

(単位：人)

産 業	一般労働者			パートタイム労働者		
	本調査期間 末労働者数	増 加 労働者数	減 少 労働者数	本調査期間 末労働者数	増 加 労働者数	減 少 労働者数
T L 調 査 産 業 計	564,816	6,328	6,860	313,831	10,835	6,182
E 製 造 業	128,941	1,248	1,880	27,381	481	751
I 卸売業, 小売業	93,605	1,242	1,097	82,967	2,571	1,275
P 医療, 福祉	82,431	692	719	48,575	752	576

## 全国平均（29年7月分）

厚生労働省公表結果から 規模5人以上

項 目	調 査 産 業 計			
	一 般 労 働 者		パートタイム労働者	
	実 数	対前年同月増減率(%)	実 数	対前年同月増減率(%)
現 金 給 与 総 額 (円)	489,180	△ 0.7	102,534	0.8
きまって支給する給与 (円)	334,229	0.4	97,077	1.0
所 定 内 給 与 (円)	307,996	0.4	93,892	1.2
特別に支払われた給与 (円)	154,951	△ 3.1	5,457	△ 3.1
出 勤 日 数 (日)	20.6	※ 0.0	15.1	※△ 0.2
総 実 労 働 時 間 (時間)	171.8	△ 0.2	87.1	△ 1.4
所 定 内 労 働 時 間 (時間)	157.4	△ 0.4	84.5	△ 1.3
所 定 外 労 働 時 間 (時間)	14.4	1.5	2.6	△ 8.7
本 月 末 常 用 労 働 者 数 (千人)	34,916	2.7	15,452	2.6
入 職 率 (%)	1.18	※△ 0.04	3.32	※△ 0.01
離 職 率 (%)	1.31	※ 0.02	2.74	※ 0.03

注 ※は差を示す。

第8表 平均現金給与額（規模30人以上）

（単位：円）

産 業	一 般 労 働 者				パートタイム労働者			
	現金給与 総 額	きまって支 給する給与	所定内給与	特別に支払 われた給与	現金給与 総 額	きまって支 給する給与	所定内給与	特別に支払 われた給与
T L 調 査 産 業 計	497,190	353,560	321,494	143,630	106,637	101,577	98,466	5,060
E 製 造 業	536,750	360,774	319,405	175,976	143,477	131,530	122,591	11,947
I 卸売業, 小売業	630,609	332,725	303,236	297,884	97,352	91,338	89,862	6,014
P 医療, 福祉	554,565	369,082	336,500	185,483	132,366	125,320	122,384	7,046

第9表 平均出勤日数・労働時間（規模30人以上）

（単位：日、時間）

産 業	一 般 労 働 者				パートタイム労働者			
	出勤日数	総 実 労働時間	所定内 労働時間	所定外 労働時間	出勤日数	総 実 労働時間	所定内 労働時間	所定外 労働時間
T L 調 査 産 業 計	20.3	171.2	154.4	16.8	15.2	88.9	86.5	2.4
E 製 造 業	20.2	175.5	155.9	19.6	18.3	124.8	119.5	5.3
I 卸売業, 小売業	20.7	173.6	157.9	15.7	16.7	91.8	89.7	2.1
P 医療, 福祉	20.6	160.8	153.9	6.9	15.2	90.1	89.2	0.9

第10表 労働者数（規模30人以上）

（単位：人）

産 業	一般労働者			パートタイム労働者		
	本調査期間 末労働者数	増 加 労働者数	減 少 労働者数	本調査期間 末労働者数	増 加 労働者数	減 少 労働者数
T L 調 査 産 業 計	346,097	4,005	4,351	172,770	5,264	4,113
E 製 造 業	93,151	566	1,072	16,378	399	471
I 卸売業, 小売業	39,619	496	530	44,855	1,262	743
P 医療, 福祉	60,659	660	688	29,931	721	539

## 全国平均（29年7月分）

厚生労働省公表結果から 規模30人以上

項 目	調 査 産 業 計			
	一 般 労 働 者		パートタイム労働者	
	実 数	対前年同月増減率(%)	実 数	対前年同月増減率(%)
現 金 給 与 総 額 (円)	531,056	△ 0.4	114,514	0.8
きまって支給する給与 (円)	353,344	0.3	107,697	0.8
所 定 内 給 与 (円)	322,432	0.5	103,294	1.0
特別に支払われた給与 (円)	177,712	△ 1.9	6,817	0.5
出 勤 日 数 (日)	20.2	※△ 0.1	15.8	※△ 0.2
総 実 労 働 時 間 (時間)	169.8	△ 0.7	93.3	△ 1.8
所 定 内 労 働 時 間 (時間)	154.4	△ 0.6	90.0	△ 1.6
所 定 外 労 働 時 間 (時間)	15.4	△ 1.4	3.3	△ 7.0
本 月 末 常 用 労 働 者 数 (千人)	21,231	1.8	7,198	1.2
入 職 率 (%)	1.18	※ 0.01	3.02	※△ 0.03
離 職 率 (%)	1.37	※ 0.03	2.68	※ 0.05

注 ※は差を示す。

# 物価と家計の動き

京都市消費者物価指数 平成 29 年 8 月確報

2015 年 (= 100) 基準

- 総合指数は 100.6 前月比 0.3%の上昇 前年同月比 0.9%の上昇 —
- 生鮮食品を除く総合は 100.6 前月比 0.3%の上昇 前年同月比 0.9%の上昇 —
- 生鮮食品及びエネルギーを除く総合は 101.1 前月比 0.4%の上昇 前年同月比 0.5%の上昇 —

## 概況

### 1 総合指数

100.6 となり、前月比は 0.3%の上昇、前年同月比は 0.9%上昇しました。

前年同月比は平成 29 年 4 月以降 5 か月連続の上昇です。

### 2 生鮮食品を除く総合指数

100.6 となり、前月比は 0.3%の上昇、前年同月比は 0.9%上昇しました。

前年同月比は平成 29 年 4 月以降 5 か月連続の上昇です。

### 3 生鮮食品及びエネルギーを除く総合指数

101.1 となり、前月比は 0.4%の上昇、前年同月比は 0.5%上昇しました。

前年同月比は平成 29 年 4 月以降 5 か月連続の上昇です。

### 4 前月からの動き

(上昇したもの)

教養娯楽 2.1%、食料 0.4%、保健医療 1.8%、家具・家事用品 1.1%、諸雑費 0.1%、被服及び履物 0.1%

(下落したもの)

光熱・水道△1.0%、交通・通信△0.3%

### 5 前年同月との比較

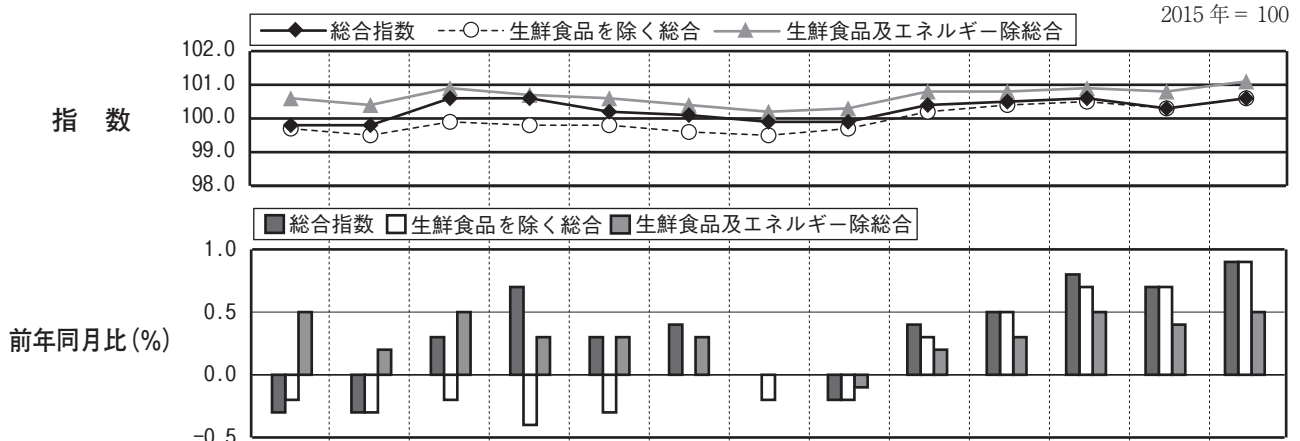
(上昇したもの)

食料 1.1%、光熱・水道 3.8%、被服及び履物 2.9%、保健医療 2.2%、教養娯楽 0.6%、教育 1.2%、諸雑費 0.8%、住居 0.1%、家具・家事用品 0.5%

(下落したもの)

交通・通信△0.9%

### 6 総合指数の推移



年 月	平成 28 年					平成 29 年							
	8 月	9 月	10 月	11 月	12 月	1 月	2 月	3 月	4 月	5 月	6 月	7 月	8 月
総合指数	99.8	99.8	100.6	100.6	100.2	100.1	99.9	99.9	100.4	100.5	100.6	100.3	100.6
前月比 (%)	0.1	0.1	0.8	0.0	△0.4	△0.1	△0.1	0.0	0.5	0.1	0.1	△0.3	0.3
前年同月比 (%)	△0.3	△0.3	0.3	0.7	0.3	0.4	0.0	△0.2	0.4	0.5	0.8	0.7	0.9
生鮮食品を除く総合指数	99.7	99.5	99.9	99.8	99.8	99.6	99.5	99.7	100.2	100.4	100.5	100.3	100.6
前月比 (%)	0.1	△0.2	0.4	△0.1	0.0	△0.2	△0.1	0.2	0.5	0.2	0.1	△0.2	0.3
前年同月比 (%)	△0.2	△0.3	△0.2	△0.4	△0.3	0.0	△0.2	△0.2	0.3	0.5	0.7	0.7	0.9
生鮮食品及びエネルギー除総合	100.6	100.4	100.9	100.7	100.6	100.4	100.2	100.3	100.8	100.8	100.9	100.8	101.1
前月比 (%)	0.2	△0.2	0.4	△0.2	0.0	△0.3	△0.1	0.1	0.4	0.1	0.1	△0.2	0.4
前年同月比 (%)	0.5	0.2	0.5	0.3	0.3	0.3	0.0	△0.1	0.2	0.3	0.5	0.4	0.5

(注 1) 総務省統計局『小売物価統計調査』の調査票情報を独自集計したものです。

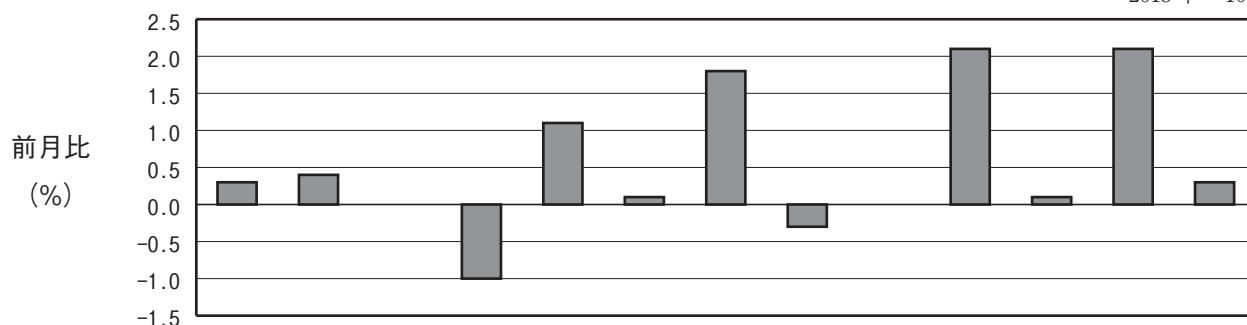
(注 2) 費目・品目の配列は、寄与度（総合指数の上昇率に対する影響度）の大きいものから順になっています。  
なお、本資料の寄与度は実際の寄与度に 100 を乗じた数値です。

(注 3) 前月比及び前年同月比は端数処理前の指数値を用いて計算しているため、公表された指数値を用いて計算した値とは一致しない場合があります。

費目別

1 前月からの動き

2015年 = 100



費目	総合	食料	住居	光熱水道	家具・家事用品	被服及び履物	保健医療	交通・通信	教育	教養娯楽	諸雑費	生鮮食品	生鮮食品を除く総合
指数	100.6	102.0	99.9	95.0	96.7	101.0	103.2	98.6	102.1	103.8	102.1	101.6	100.6
前月比 (%)	0.3	0.4	0.0	△1.0	1.1	0.1	1.8	△0.3	0.0	2.1	0.1	2.1	0.3
寄与度	-	11.97	△0.01	△7.86	3.29	0.21	6.68	△4.09	0.00	22.63	0.81	9.36	24.28

今月の生鮮食品

- 生鮮魚介 3.0% (値上がり) さんま、さけ、ぶりなど  
(値下がり) かつおなど
- 生鮮野菜 2.6% (値上がり) きゅうり、たまねぎ、レタスなど  
(値下がり) ブロッコリーなど
- 生鮮果物 △0.2% (値上がり) 梨(出回り)、りんご(つがる・出回り) など  
(値下がり) 桃、すいかなど

上昇した主なもの

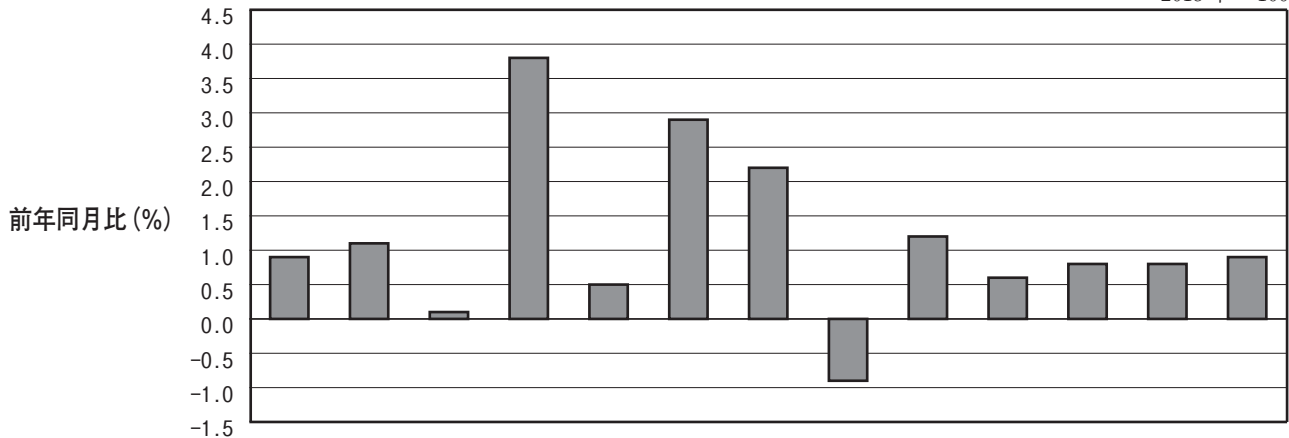
(10大費目)	(中分類)	(品目)
教養娯楽	教養娯楽サービス	3.2% 宿泊料、外国パック旅行費、文化施設入場料など
食料	生鮮野菜(再掲)	2.6% きゅうり、たまねぎ、レタスなど
	生鮮魚介(再掲)	3.0% さんま、さけ、ぶりなど
	肉類	1.4% 鶏肉、豚肉など
保健医療	保健医療サービス	3.0% 診療代
家具・家事用品	家庭用耐久財	2.5% 電気炊飯器など
	寝具類	4.9% 布団など

下落した主なもの

(10大費目)	(中分類)	(品目)
光熱・水道	電気代	△2.6% 電気代
交通・通信	通信	△1.6% 通信料(携帯電話)など

## 2 前年同月との比較

2015年 = 100



費目	総合	食料	住居	光熱・水道	家具・家事用品	被服及び履物	保健医療	交通・通信	教育	教養娯楽	諸雑費	生食	鮮食品を除く	生鮮食品を総合
指数	100.6	102.0	99.9	95.0	96.7	101.0	103.2	98.6	102.1	103.8	102.1	101.6	100.6	
前年同月比 (%)	0.9	1.1	0.1	3.8	0.5	2.9	2.2	△0.9	1.2	0.6	0.8	0.8	0.9	
寄与度	-	30.14	2.69	27.73	1.45	10.98	8.17	△11.56	5.16	6.72	4.39	3.39	82.47	

### 上昇した主なもの

(10大費目)	(中分類)	(品目)
食料	肉類	3.0% 鶏肉、豚肉、牛肉など
	生鮮魚介	5.1% いか、かつお、さけなど
	酒類	5.2% ビール、ビール風アルコール飲料など
光熱・水道	電気代	4.8% 電気代
	ガス代	5.4% 都市ガス代
	他の光熱	22.6% 灯油
被服及び履物	履物類	17.9% 婦人靴など
	シャツ・セーター類	7.0% 婦人用Tシャツ(半袖)、ブラウス(半袖)など
保健医療	保健医療サービス	3.1% 診療代など
	保健医療用品・器具	1.6% マスクなど
	医薬品・健康保持用摂取品	1.0% 解熱鎮痛剤など
教養娯楽	教養娯楽サービス	1.2% 宿泊料、写真プリント代、外国パック旅行費など
教育	補習教育	2.0% 補習教育(小学校)など
	授業料等	0.8% PTA会費(小学校)、大学授業料(私立)など
諸雑費	理美容サービス	1.9% 入浴料など
	他の諸雑費	0.6% 傷害保険料など
住居	設備修繕・維持	1.6% 大工手間代など
家具・家事用品	寝具類	19.2% 布団など
	家庭用耐久財	2.9% ルームエアコン、電気掃除機など

### 下落した主なもの

(10大費目)	(中分類)	(品目)
交通・通信	通信	△4.2% 通信料(携帯電話)、携帯電話機など



第1表 京都市中分類指数

2015年 = 100

項目	京都市 (確報) 29年8月			京都市 (確報) 29年7月			全国 (確報) 29年8月		
	指数	前月比 (%)	前年同月比 (%)	指数	前月比 (%)	前年同月比 (%)	指数	前月比 (%)	前年同月比 (%)
総合	100.6	0.3	0.9	100.3	△0.3	0.7	100.3	0.2	0.7
食料	102.0	0.4	1.1	101.6	△0.6	0.6	102.0	0.3	0.9
穀類	101.7	0.7	0.1	101.0	△1.2	△1.2	102.9	△0.1	1.5
魚介類	110.1	2.5	6.2	107.4	△2.0	6.2	107.0	1.2	4.2
肉類	99.9	1.4	3.0	98.6	0.0	0.6	103.3	0.3	1.6
乳卵類	97.6	△0.4	△1.4	97.9	0.2	△1.4	99.2	△0.2	△0.6
野菜・海藻	97.0	1.7	△0.9	95.4	△2.6	△4.1	96.6	0.6	△1.3
果物	105.1	△0.2	△1.1	105.3	△2.6	△1.3	108.1	4.9	3.4
油脂・調味料	101.5	0.5	2.0	101.0	0.9	0.7	101.1	△0.5	0.1
菓子類	102.0	△0.9	△0.9	102.9	△0.0	0.1	103.0	△0.2	0.8
調理食品	105.9	△0.6	1.2	106.5	0.2	3.5	101.8	0.1	△0.2
飲料	99.3	△0.3	0.7	99.6	△0.7	△0.7	100.2	△0.3	△0.2
酒類	105.0	△0.3	5.2	105.4	△0.6	6.2	104.3	△0.6	4.9
外食	101.0	△0.0	0.0	101.0	0.1	0.1	101.1	0.0	0.1
住居	99.9	△0.0	0.1	99.9	0.0	0.1	99.7	0.0	△0.2
家賃	99.9	△0.0	△0.0	99.9	0.0	0.0	99.4	0.0	△0.3
設備修繕・維持	99.9	0.0	1.6	99.9	0.1	1.5	101.3	0.0	0.2
光熱	95.0	△1.0	3.8	96.0	0.1	3.9	96.0	△0.1	5.2
水道	97.8	△2.6	4.8	100.4	△0.1	6.8	96.6	△0.2	7.0
電気代	86.8	0.5	5.4	86.3	0.3	2.2	91.0	0.3	3.1
ガス代	96.8	0.0	22.6	96.8	0.0	22.6	93.7	△0.2	21.4
他の光熱	100.0	0.0	0.0	100.0	0.0	0.0	101.0	0.0	0.6
上下水道料	96.7	1.1	0.5	95.7	△1.9	0.5	98.4	△0.3	△0.2
家具	92.2	2.5	2.9	90.0	△4.5	0.9	94.7	△0.5	1.0
家事用品	79.8	△4.4	△8.8	83.5	△1.8	△3.8	90.2	△1.0	△4.7
家庭用耐久財	114.6	4.9	19.2	109.3	△3.2	13.3	101.1	△0.3	0.0
室内装備品	100.9	1.3	△3.5	99.6	△2.0	△0.5	106.3	△0.1	1.1
寝具類	96.5	△0.2	△2.1	96.6	0.9	△2.2	97.4	△0.2	△1.7
家事雑貨	98.4	0.0	0.0	98.4	0.0	0.0	100.1	0.0	0.1
家事用消耗品	98.4	0.0	0.0	98.4	0.0	0.0	100.1	0.0	0.1
家事サービス	101.0	0.1	2.9	100.9	△3.8	1.1	99.2	△0.9	0.6
被服及び履物	97.4	0.3	△3.2	97.2	△6.3	△4.5	98.5	△0.7	0.7
衣料	114.4	△0.8	2.4	115.4	0.0	3.3	100.2	△0.1	0.1
和服	97.3	0.3	△3.3	97.0	△6.4	△4.6	98.4	△0.7	0.7
洋服	102.0	△1.0	5.8	103.0	△2.7	3.8	97.0	△2.2	0.7
シャツ・セーター・下着類	100.2	△1.4	7.0	101.6	△3.8	3.9	94.2	△3.1	0.5
シャツ・セーター類	107.0	△0.1	2.7	107.1	0.4	3.3	103.5	△0.1	1.2
下着類	111.2	△0.7	17.9	111.9	0.0	14.3	105.0	0.5	0.4
履物類	96.5	4.2	△4.4	92.5	△5.5	△2.8	99.8	△0.1	△0.1
他の被服類	102.7	0.0	1.9	102.7	0.0	1.9	101.7	0.0	0.7
被服関連サービス	103.2	1.8	2.2	101.4	△0.1	0.4	103.0	1.7	1.8
保健医療	101.3	0.9	1.0	100.4	0.0	0.2	100.4	0.1	0.3
医薬品・健康保持用摂取品	101.9	0.1	1.6	101.7	△0.7	1.2	101.6	0.1	0.3
保健医療用品・器具	104.8	3.0	3.1	101.8	0.0	0.1	104.7	3.0	3.1
保健医療サービス	98.6	△0.3	△0.9	98.9	0.3	△0.4	98.2	△0.3	△0.4
交通・通信	101.3	0.8	△0.4	100.5	1.4	△0.1	101.8	1.0	△0.5
交通	99.5	△0.1	0.8	99.6	△0.0	0.7	99.0	0.0	1.8
自動車等関係費	95.0	△1.6	△4.2	96.6	0.0	△2.6	94.8	△1.7	△4.5
通信	102.1	0.0	1.2	102.1	0.0	1.2	102.2	0.0	0.4
教育	101.8	0.0	0.8	101.8	0.0	0.8	102.4	0.0	0.2
授業料等	101.1	0.0	0.7	101.1	0.0	0.7	101.0	0.0	0.7
教科書・学習参考教材	102.7	0.0	2.0	102.7	0.0	2.0	101.9	0.0	0.8
補習教育	103.8	2.1	0.6	101.6	0.4	0.3	102.6	1.7	0.4
教養娯楽	98.5	△0.5	△2.4	99.0	△1.3	△2.4	95.0	△1.2	△2.8
教養娯楽用耐久財	100.1	0.3	△0.5	99.8	△1.5	0.1	100.7	0.7	0.0
教養娯楽用品	100.6	△0.1	0.2	100.6	0.0	0.3	100.8	△0.1	0.3
書籍・他の印刷物	105.9	3.2	1.2	102.5	1.2	0.5	104.4	2.7	0.9
教養娯楽サービス	102.1	0.1	0.8	102.0	0.3	1.0	101.1	0.2	0.3
諸雑費	101.9	0.0	1.9	101.9	0.0	1.9	100.6	0.2	0.2
理美容サービス	100.4	0.9	0.4	99.4	0.7	0.0	99.8	0.8	△0.1
理美容用品	100.9	△1.0	△0.2	101.9	1.3	3.6	101.5	△0.1	0.1
身の回り用品	102.4	0.0	0.7	102.4	0.0	0.7	102.4	0.0	0.7
たばこ	103.8	0.1	0.6	103.8	0.0	0.6	101.9	0.1	0.6
他の諸雑費	101.6	2.1	0.8	99.4	△3.4	△1.1	101.1	2.3	0.8
生鮮食品	109.1	3.0	5.1	105.9	△2.5	5.7	108.0	2.0	4.5
生鮮魚介	95.7	2.6	△1.5	93.3	△4.2	△5.6	92.9	0.8	△3.4
生鮮野菜	104.3	△0.2	△0.7	104.5	△2.8	△0.9	108.4	5.4	3.7
生鮮果物	100.6	0.3	0.9	100.3	△0.2	0.7	100.3	0.1	0.7
生鮮食品を除く総合	102.1	0.1	1.1	102.0	△0.1	0.9	102.2	△0.1	0.9
生鮮食品を除く食料	100.8	0.4	1.0	100.4	△0.4	0.8	100.5	0.3	0.8
持家の帰属家賃を除く総合	99.7	△0.0	0.6	99.7	0.1	0.6	100.4	0.0	0.0
持家の帰属家賃を除く住居	99.6	△0.0	△0.1	99.6	0.0	△0.1	99.4	0.0	△0.3
持家の帰属家賃を除く家賃	100.7	0.3	1.0	100.4	△0.2	0.9	100.5	0.2	0.8
持家の帰属家賃及び生鮮食品を除く総合	93.7	△1.1	5.6	94.8	△0.0	5.4	94.9	0.0	7.0
エネルギー	100.9	0.4	0.4	100.4	△0.2	0.3	100.4	0.2	0.0
食料 (酒類を除く) 及びエネルギーを除く総合	102.5	0.0	1.4	102.5	0.0	1.3	102.4	0.0	0.4
教育関係費	103.5	2.1	0.4	101.4	0.7	0.2	102.6	1.7	0.2
教養娯楽関係費	96.7	△1.4	△2.3	98.0	△0.1	△1.0	96.5	△1.4	△2.5
情報通信関係費	101.1	0.4	0.5	100.8	△0.2	0.4	100.8	0.2	0.2
生鮮食品及びエネルギーを除く総合									

第2表 京都市消費者物価指数の推移

2015年 = 100

費目	総合			食料			住居			光熱・水道		
	指数		前年比 (%)	指数		前年比 (%)	指数		前年比 (%)	指数		前年比 (%)
平成24年平均	95.8		△0.1	94.0		0.2	100.1		△0.2	89.0		3.6
25	96.4		0.6	94.1		0.2	99.8		△0.3	94.5		6.2
26	99.2		2.8	97.9		4.1	99.9		0.1	101.3		7.3
27	100.0		0.8	100.0		2.1	100.0		0.1	100.0		△1.3
28	100.0		0.0	101.7		1.7	99.8		△0.2	93.4		△6.6
月別	指数	前月比 (%)	前年同月比 (%)	指数	前月比 (%)	前年同月比 (%)	指数	前月比 (%)	前年同月比 (%)	指数	前月比 (%)	前年同月比 (%)
平成28年8月	99.8	0.1	△0.3	100.9	0.0	0.8	99.8	0.0	△0.3	91.5	△1.0	△6.6
9	99.8	0.1	△0.3	101.3	0.4	0.4	99.8	0.0	△0.3	90.9	△0.7	△5.6
10	100.6	0.8	0.3	103.3	2.0	2.2	99.8	0.0	△0.1	90.9	0.0	△6.7
11	100.6	0.0	0.7	103.7	0.3	3.6	99.8	0.0	0.0	91.1	0.2	△6.7
12	100.2	△0.4	0.3	102.2	△1.4	2.0	99.8	0.0	0.0	91.4	0.4	△6.3
平成29年1月	100.1	△0.1	0.4	102.6	0.4	1.6	99.7	0.0	△0.1	91.8	0.5	△5.5
2	99.9	△0.1	0.0	102.5	△0.1	0.9	99.8	0.0	0.0	92.4	0.7	△4.3
3	99.9	0.0	△0.2	101.6	△0.8	△0.1	99.8	0.0	0.0	93.2	0.8	△2.7
4	100.4	0.5	0.4	102.1	0.5	0.6	99.9	0.1	0.1	94.1	1.0	△0.7
5	100.5	0.1	0.5	102.1	0.0	0.8	99.9	0.0	0.1	95.5	1.5	0.9
6	100.6	0.1	0.8	102.2	0.1	1.2	99.9	0.0	0.1	96.0	0.5	2.8
7	100.3	△0.3	0.7	101.6	△0.6	0.6	99.9	0.0	0.1	96.0	0.1	3.9
8	100.6	0.3	0.9	102.0	0.4	1.1	99.9	0.0	0.1	95.0	△1.0	3.8

費目	家具・家事用品			被服及び履物			保健医療			交通・通信		
	指数		前年比 (%)	指数		前年比 (%)	指数		前年比 (%)	指数		前年比 (%)
平成24年平均	98.6		△3.8	96.6		0.5	97.9		△0.8	97.7		0.2
25	97.0		△1.6	97.1		0.5	97.8		0.0	98.8		1.0
26	99.5		2.5	98.7		1.7	98.9		1.0	101.1		2.4
27	100.0		0.5	100.0		1.3	100.0		1.1	100.0		△1.1
28	97.1		△2.9	102.3		2.3	100.8		0.8	99.0		△1.0
月別	指数	前月比 (%)	前年同月比 (%)	指数	前月比 (%)	前年同月比 (%)	指数	前月比 (%)	前年同月比 (%)	指数	前月比 (%)	前年同月比 (%)
平成28年8月	96.2	1.1	△3.0	98.2	△1.7	3.4	101.0	0.0	0.6	99.5	0.2	△1.3
9	96.8	0.6	△1.8	104.4	6.3	1.7	101.3	0.3	1.2	98.7	△0.8	△1.3
10	100.0	3.4	0.3	105.3	0.9	2.1	101.0	△0.2	0.9	98.8	0.1	△1.2
11	99.3	△0.7	0.7	105.8	0.4	2.0	100.9	△0.1	1.0	98.6	△0.2	△1.2
12	97.3	△2.0	△1.1	105.5	△0.2	3.6	100.9	△0.1	0.8	98.9	0.3	△0.7
平成29年1月	100.0	2.7	1.8	100.6	△4.7	3.3	100.6	△0.2	0.4	98.7	△0.2	△0.5
2	98.0	△2.0	0.6	100.3	△0.3	1.4	100.7	0.1	0.9	98.3	△0.5	△0.6
3	96.1	△2.0	△0.5	103.5	3.2	1.3	101.0	0.3	0.6	97.9	△0.4	△1.1
4	96.5	0.4	0.2	105.1	1.5	0.8	101.3	0.3	0.9	98.5	0.6	△0.6
5	94.9	△1.7	△0.8	105.3	0.2	1.7	101.5	0.2	0.4	98.6	0.1	△0.6
6	97.5	2.8	1.4	105.0	△0.3	2.2	101.5	△0.1	0.3	98.6	0.0	△0.4
7	95.7	△1.9	0.5	100.9	△3.8	1.1	101.4	△0.1	0.4	98.9	0.3	△0.4
8	96.7	1.1	0.5	101.0	0.1	2.9	103.2	1.8	2.2	98.6	△0.3	△0.9

費目	教育			教養娯楽			諸雑費			生鮮食品を除く総合		
	指数		前年比 (%)	指数		前年比 (%)	指数		前年比 (%)	指数		前年比 (%)
平成24年平均	97.1		0.3	95.1		△1.5	92.4		△1.6	96.2		△0.1
25	97.4		0.3	94.5		△0.6	94.6		2.5	96.8		0.6
26	98.9		1.6	98.3		4.0	98.8		4.4	99.4		2.8
27	100.0		1.1	100.0		1.7	100.0		1.2	100.0		0.6
28	100.7		0.7	101.0		1.0	101.2		1.2	99.8		△0.2
月別	指数	前月比 (%)	前年同月比 (%)	指数	前月比 (%)	前年同月比 (%)	指数	前月比 (%)	前年同月比 (%)	指数	前月比 (%)	前年同月比 (%)
平成28年8月	100.9	0.0	0.8	103.2	1.8	0.9	101.4	0.4	0.8	99.7	0.1	△0.2
9	100.9	0.0	0.8	101.3	△1.9	0.7	101.7	0.3	1.0	99.5	△0.2	△0.3
10	100.9	0.0	0.8	102.0	0.8	1.3	101.6	△0.1	1.1	99.9	0.4	△0.2
11	100.9	0.0	0.8	101.2	△0.9	0.9	101.5	0.0	1.1	99.8	△0.1	△0.4
12	100.9	0.0	0.8	101.4	0.2	0.9	101.1	△0.4	0.6	99.8	0.0	△0.3
平成29年1月	100.9	0.0	0.8	100.1	△1.2	1.0	101.3	0.2	0.9	99.6	△0.2	0.0
2	100.9	0.0	0.8	100.2	0.1	0.2	100.9	△0.5	0.2	99.5	△0.1	△0.2
3	101.4	0.4	1.2	101.1	0.8	0.6	101.2	0.3	0.5	99.7	0.2	△0.2
4	102.1	0.8	1.2	101.8	0.7	1.5	101.9	0.7	0.4	100.2	0.5	0.3
5	102.1	0.0	1.2	101.9	0.1	1.2	102.3	0.3	0.6	100.4	0.2	0.5
6	102.1	0.0	1.2	101.2	△0.6	0.2	101.7	△0.5	0.2	100.5	0.1	0.7
7	102.1	0.0	1.2	101.6	0.4	0.3	102.0	0.3	1.0	100.3	△0.2	0.7
8	102.1	0.0	1.2	103.8	2.1	0.6	102.1	0.1	0.8	100.6	0.3	0.9

(注) 前年比は各基準年の公表値とし、基準改定での再計算は行っていない。(斜体部分)

第3表 京都市財・サービス分類指数

2015年 = 100

財・サービス分類	平成29年8月			平成29年7月			平成28年8月
	前月比(%)	前年同月比(%)	前月比(%)	前年同月比(%)			
総合	100.6	0.3	0.9	100.3	△0.3	0.7	99.8
財	100.1	0.2	1.5	99.9	△0.9	1.1	98.6
生鮮食品を除く財	99.9	△0.1	1.4	100.1	△0.6	1.4	98.5
農水畜産物	101.3	1.9	1.9	99.4	△2.2	△0.1	99.4
生鮮商品	100.8	2.0	1.7	98.8	△2.3	△0.4	99.1
他の農水畜産物	108.3	0.5	4.6	107.8	△0.1	3.2	103.5
米類	108.3	0.5	4.6	107.8	△0.1	3.2	103.5
工業製品	101.0	0.1	0.9	100.9	△0.8	0.9	100.1
食料工業製品	102.6	△0.1	1.0	102.8	△0.1	1.2	101.6
繊維製品	100.7	0.8	2.4	99.9	△4.8	0.6	98.4
石油製品	96.0	0.4	8.4	95.6	△0.5	7.1	88.6
他の工業製品	99.5	0.0	△0.2	99.5	△0.3	0.0	99.7
電気・都市ガス・水道	94.4	△1.2	4.1	95.6	0.1	4.1	90.7
出版物	100.6	△0.1	0.2	100.7	0.0	0.4	100.4
サービス	101.2	0.5	0.3	100.7	0.3	0.2	100.9
持家の帰属家賃を除くサービス	101.7	0.7	0.4	101.0	0.4	0.3	101.3
公共サービス	101.6	0.8	0.5	100.9	0.3	0.0	101.1
外食	101.9	0.0	0.0	101.9	0.0	0.0	101.9
公営・都市再生機構・公社家賃	100.2	△0.1	0.1	100.2	0.0	0.2	100.1
家事関連サービス	99.5	0.0	△0.1	99.5	0.0	△0.1	99.6
医療・福祉関連サービス	105.0	2.3	2.4	102.6	0.0	0.1	102.5
運輸・通信関連サービス	101.4	0.6	△0.1	100.8	1.0	0.1	101.5
教育関連サービス	103.4	0.0	0.1	103.4	0.0	0.1	103.3
教養娯楽関連サービス	101.4	1.4	1.4	100.0	0.0	0.0	100.0
一般サービス	101.0	0.4	0.2	100.6	0.2	0.3	100.8
外食	100.9	△0.0	0.0	101.0	0.1	0.1	100.9
民営家賃	99.5	0.0	△0.2	99.5	0.0	△0.1	99.6
民営家賃（木造）	100.4	0.0	0.0	100.4	0.0	0.0	100.4
民営家賃（非木造）	99.3	0.0	△0.2	99.3	0.0	△0.2	99.5
持家の帰属家賃	99.9	0.0	0.0	99.9	0.0	0.0	99.9
持家の帰属家賃（木造）	100.0	0.0	0.0	100.0	0.0	0.0	100.0
持家の帰属家賃（非木造）	99.8	0.0	0.1	99.8	0.0	0.1	99.8
他のサービス	102.3	1.0	0.5	101.3	0.5	0.6	101.8
家事関連サービス	101.2	0.0	1.2	101.2	0.0	1.2	100.0
医療・福祉関連サービス	104.5	0.0	0.7	104.5	0.0	0.7	103.8
教育関連サービス	102.0	0.0	1.4	102.0	0.0	1.4	100.5
通信・教養娯楽関連サービス	103.0	2.0	△0.3	101.0	1.0	△0.1	103.3
<< 別掲 >>							
耐久消費財	97.0	0.0	△0.9	97.0	△0.8	△0.9	97.9
半耐久消費財	101.2	0.4	1.8	100.8	△2.8	1.2	99.5
非耐久消費財	100.3	0.2	1.8	100.1	△0.5	1.4	98.6
公共料金	99.0	0.1	1.8	98.9	0.2	1.5	97.3

小売物価統計調査報告 平成 29 年 8 月確報

京都市 主要品目小売価格

(単位：円)

費目	品目名(単位)	29年8月 価格	29年7月 価格	28年8月 価格	費目	品目名(単位)	29年8月 価格	29年7月 価格	28年8月 価格
食	うるち米 (コシヒカリ・5kg入り)	2,263	2,227	2,066	家具・家事用品	蒸灯油(白灯油・詰め替え売り・店頭売り・18L)	1,530	1,530	1,248
	食パン (1kg)	448	446	450		水道料 (1か月・20㎡)	2,959	2,959	2,959
	カップ麺 (1個・77g)	151	150	153		電気冷蔵庫(冷凍冷蔵庫・容量401～450L)	147,260	153,756	150,437
	まぐろ(めばち又はきはだ・刺身用・さく・100g)	394	415	375		ルームエアコン(壁掛・ワット・自動清掃・高性能機能付き)	213,303	214,072	198,556
	ぶり (切り身・100g)	279	273	274		整理たんす(天然木・総引き出し(6段又は7段)・中級品)	77,856	77,856	69,131
	いか (するめいか・丸・100g)	136	131	117		照明器具(LEDシーリング付・8畳・調光調色機能付・丸形)	11,171	14,861	14,873
	えび (輸入・冷凍・100g)	314	307	328		布団(敷き・縫製・綿100%又は綿95%以上・10畳)	9,061	7,833	7,915
	塩さけ (ぎんざけ・切り身・100g)	210	204	184		皿(陶磁器・丸型・平・径15～16.5cm・普通品)	264	264	…
	しらす干し (並・100g)	515	473	479		鍋(片手・ステンレス・2.0～2.5L・普通品)	1,033	1,033	1,033
	かまぼこ (蒸し・100g)	133	146	146		タオ(綿100%・無地・80～90cm・80～110g・1枚・普通品)	430	470	377
	魚介漬物(みそ漬・さわら又はさけ・並・100g)	222	210	209	トレットペーパー(再生紙・白・55又は60cm・2枚巻又は3枚巻・30m・12×4入り)	303	301	299	
	牛肉 (国産品・ロース・100g)	806	799	761	洗濯用洗剤(合成・液体・詰め替え・袋入り・1.0kgあたり)	285	293	300	
	豚肉 (ハラ・黒豚を除く・100g)	235	232	225	婦人用帯(袋帯・綿織・綿100%又は綿80%以上・化繊混用)	154,407	154,407	154,407	
	鶏肉 (もも肉・100g)	144	137	135	男子用ズボン(秋冬物・スラックス・毛100%)	8,348	8,924	9,633	
	ハム (ロース・100g)	198	205	201	ワンピース(秋冬物・化学繊維100%)	8,618	9,194	6,009	
	牛乳(店頭・紙容器・1000mL入り)	187	187	186	婦人用スラックス(グリーン・デニム・綿100%又は綿95%以上・化繊混用)	2,984	3,006	3,204	
	ヨーグルト (プレーン・1kg)	358	358	372	男児用ズボン(長ズボン・綿100%又は綿95%以上・化繊混用)	2,361	1,839	1,736	
	鶏卵 (L・10個入り)	226	229	229	女児用スカート(キルト含む・綿100%又は綿・化繊混用)	1,566	1,911	1,577	
	キャベツ (1kg)	145	146	144	男子用スポーツシャツ(半袖・ポリエステル・綿100%又は綿・化繊混用)	2,661	3,093	2,109	
	ねぎ (青ねぎ・1kg)	1,058	1,066	1,363	婦人用Tシャツ(半袖・綿100%)	1,058	1,130	1,153	
レタス (玉レタス・1kg)	336	268	333	婦人靴(ハンプス・牛革)	7,495	7,495	5,031		
じゃがいも (1kg)	397	400	442	運動靴(大人用・スニーカー・ひも又はマジックテープ)	3,780	3,780	…		
たまねぎ (1kg)	272	262	352	婦人用ソックス(化繊混用又は綿・化繊混用・1足)	477	441	436		
きゅうり (1kg)	545	497	493	洗濯代(背広上下・ドライクリーニング)	991	991	947		
トマト (1kg)	609	586	611	ドリンク剤(指定医薬部外品・箱入り・100mL・10本)	987	987	987		
干しのり(焼きのり・全形10枚入り)	333	337	319	生理解用ナプキン(昼用・SM・羽つき・20～24個入り)	175	173	173		
豆腐 (木綿・1kg)	235	239	236	眼鏡(プラスチック・近視用・樹脂フレーム)	14,662	14,662	14,662		
キムチ (はくさい・1kg)	968	938	975	タクシー代(初乗運賃)	592	592	592		
ぶどう (巨峰・1kg)	1,554	2,084	1,435	自転車(26型・3段変速)	45,105	45,105	40,493		
バナナ (フィリピン産・1kg)	244	240	276	ガソリン(レギュラー・現金・1L)	137	136	128		
食用油(キャノーラ油・1000g入り)	298	285	282	車庫借料(月極・屋根なし・1か月)	14,833	14,833	14,833		
風味調味料(かつお風味・箱入り(120～150g入り))	275	275	280	私立高校授業料(年額)	548,297	548,297	531,621		
つゆ・たれ(めんつゆ・希釈用・3倍濃縮・ポリ容器・1L)	322	322	316	私立大学授業料(年額・法文経系・府内)	813,474	813,474	805,430		
ケーキ(いちごショート・1個(70～120g))	445	454	445	教科書(国数英の平均)	755	755	752		
チョコレート(板チョコレート・50g)	106	106	107	学習塾月謝(小学生・国算理社4科目・週2又は3日)	32,250	32,250	30,900		
アイスクリーム(カップ・110mL入り)	225	225	233	テレビ(液晶・21型・デジタル・2チャンネル・LEDバックライト)	52,448	54,367	56,767		
すし(弁当・にぎりずし・8～10個入り)	644	659	673	パソコン(ノート型)	135,192	131,544	131,544		
コロケ(ポテトタイプ・並)	89	90	91	ノートブック(普通ノート・6号・罫入り・中身枚数30枚)	120	120	161		
からあげ(鶏肉・骨なし・並・100g)	194	193	195	トレーニングパンツ(ロングパンツ・ポリエステル100%)	6,800	6,800	6,847		
緑茶(煎茶・袋入り・100gあたり)	358	358	358	切り花(きく・輪もの)	205	191	198		
コーヒー飲料(ペットボトル入り(900～1000mL入り)・1000mL)	129	141	117	ペットイレ用品(犬用・トイレ用・レジャー用・88～124枚入り)	1,320	1,419	1,363		
炭酸飲料(コーラ・ペットボトル入り(500mL入り))	96	94	93	新聞代(地方紙・1か月)	4,037	4,037	4,037		
ビール(350mL入り・6缶入り)	1,184	1,188	1,122	宿泊料(民営宿泊施設・休前日・1泊朝食付き)	22,308	20,599	21,230		
すし(回転ずしにおけるにぎりずし・まぐろ(赤身)2個)	133	133	133	講習料(スイミングクラブ・児童コース・週1回)	7,387	7,387	7,387		
ハンバーグ(定食・ライス又はパンとみそ汁またはスープの付)	1,083	1,083	1,133	獣医代(狂犬病予防接種料・注射済票交付手数料を除く)	2,650	2,400	2,400		
焼肉(牛カルビ・並・1人前)	971	971	826	理髪料(男性・カット・シャンプー・顔そり)	3,432	3,432	3,431		
ビール(外食・500mL入り)	567	567	581	カット代(プロ・込み・ショート・女性)	3,575	3,575	3,575		
家賃(民営・1か月・3.3㎡)	5,288	5,289	5,313	シャンプー(詰め替え用・袋・340mL入り)	318	331	…		
大工手間代(家屋修理手間代・常用1人分)	19,500	19,500	18,500	ヘアカラーリング剤(白髪用・早染め剤・押し・箱入り(1剤約2剤約4剤入り))	629	629	618		
				バッグ(26～30cm・国産・牛革)	18,144	18,144	19,544		
				腕時計(男性用・太陽電池・アナログ・チタン)	62,100	62,100	…		

- (1) 総務省統計局『小売物価統計調査』の調査票情報をもとに独自集計したものです。
- (2) 価格は、調査価格を単純平均し、円未満を四捨五入しています。
- (3) 「…」は、季節品目又は銘柄改正のため、対応する価格がないことを表します。

## 家計調査報告 平成 29 年 7 月速報

## 勤労者 1 世帯当たり 1 か月間の収入と支出 (京都市)

項 目	29 年 7 月 (速報値)			28 年 7 月		28 年平均 実 数	全国 29 年 7 月 (速報値)	
	実 数	構成比	対前年同月 増 加 率	実 数	構成比		実 数	対前年同月 増 加 率
集 計 世 帯 数 (世 帯)	36	-	-	35	-	37	3,805	* 3,755
世 帯 人 員 (人)	3.30	-	-	3.35	-	3.39	3.36	* 3.39
有 業 人 員 (人)	1.65	-	-	1.60	-	1.61	1.72	* 1.75
世 帯 主 の 年 齢 (歳)	52.4	-	-	45.7	-	47.6	49.0	* 48.5
実 収 入	519,186円	100.0%	7.4%	483,236円	100.0%	544,151円	598,042円	4.1%
経 常 収 入	518,067	99.8	8.5	477,527	98.8	512,702	593,115	4.3
勤 め 先 収 入	510,418	98.3	7.7	473,726	98.0	492,388	585,709	4.7
世 帯 主 収 入	468,275	90.2	5.0	446,001	92.3	441,611	500,211	4.7
(うち男)	450,668	86.8	7.4	419,674	86.8	420,879	476,793	3.7
定 期 収 入	322,297	62.1	△ 14.5	376,990	78.0	376,466	350,393	2.0
臨 時 収 入・賞 与	145,979	28.1	111.5	69,010	14.3	65,145	149,818	11.7
世 帯 主 の 配 偶 者 の 収 入	38,967	7.5	68.3	23,152	4.8	41,112	74,106	1.9
(うち女)	38,967	7.5	74.5	22,328	4.6	41,043	73,263	2.8
他 の 世 帯 員 収 入	3,175	0.6	△ 30.6	4,574	0.9	9,665	11,392	25.9
事 業・内 職 収 入	0	0.0	-	0	0.0	1,865	2,253	△ 8.3
他 の 経 常 収 入	7,649	1.5	101.2	3,801	0.8	18,450	5,137	△ 21.0
特 別 収 入	1,119	0.2	△ 80.4	5,708	1.2	31,448	4,926	△ 13.7
実収入以外の受取 (繰入金を除く)	249,046	-	△ 26.5	338,856	-	415,175	421,132	7.8
実 支 出	306,488	-	△ 10.7	343,226	-	398,535	425,982	4.3
消 費 支 出	212,872	100.0	△ 19.4	264,051	100.0	309,496	308,818	2.1
食 料	64,975	30.5	△ 20.6	81,839	31.0	82,160	75,017	△ 1.5
穀 類	5,548	2.6	△ 32.6	8,228	3.1	7,942	6,197	△ 3.2
魚 介 類	5,132	2.4	17.8	4,355	1.6	5,292	4,337	△ 3.9
肉 類	8,760	4.1	8.2	8,095	3.1	9,181	7,433	1.5
乳 卵 類	3,739	1.8	△ 5.5	3,957	1.5	4,131	3,684	△ 0.9
野 菜・海 藻	7,773	3.7	△ 3.1	8,018	3.0	8,741	7,281	△ 2.1
果 物	2,095	1.0	29.8	1,614	0.6	2,006	2,073	△ 3.6
油 脂・調 味 料	2,822	1.3	△ 13.7	3,269	1.2	3,664	3,299	1.9
菓 子 類	4,783	2.2	△ 25.6	6,428	2.4	6,642	5,814	△ 2.5
調 理 食 品	6,613	3.1	△ 30.9	9,572	3.6	10,331	10,199	△ 1.7
飲 料	3,079	1.4	△ 50.5	6,217	2.4	4,699	5,548	1.3
酒 類	2,866	1.3	5.7	2,711	1.0	2,837	3,171	△ 0.5
外 食	11,764	5.5	△ 39.3	19,374	7.3	16,694	15,981	△ 2.4
住 居	9,284	4.4	△ 51.3	19,069	7.2	19,724	17,377	△ 10.1
家 賃 地 代	8,995	4.2	△ 48.1	17,321	6.6	14,653	11,328	△ 5.0
設 備 修 繕・維 持	290	0.1	△ 83.4	1,748	0.7	5,071	6,049	△ 18.2
光 熱・水 道	16,096	7.6	0.9	15,952	6.0	21,195	17,262	3.3
電 気 代	6,174	2.9	△ 4.0	6,428	2.4	9,129	8,282	10.3
ガ ス 代	2,576	1.2	△ 31.9	3,780	1.4	5,916	3,699	△ 8.1
他 の 光 熱	7	0.0	-	0	0.0	256	223	△ 13.2
上 下 水 道 料	7,340	3.4	27.8	5,744	2.2	5,894	5,058	2.7
家 具・家 事 用 品	5,480	2.6	△ 41.6	9,377	3.6	8,441	14,342	6.0
家 庭 用 耐 久 財	470	0.2	△ 55.8	1,063	0.4	1,293	6,317	26.0
室 内 装 備・装 飾 品	144	0.1	△ 74.6	568	0.2	449	578	△ 46.8
寝 具 類	386	0.2	△ 68.9	1,243	0.5	618	805	△ 12.6
家 事 雑 貨	1,738	0.8	△ 34.4	2,650	1.0	2,503	2,540	8.6
家 事 用 消 耗 品	2,530	1.2	△ 30.7	3,651	1.4	3,175	3,368	4.0
家 事 サ ー ビ ス	211	0.1	5.0	201	0.1	402	735	△ 20.8

注 1 \*印は前年同月の実数を示す。

2 主要項目のため内訳と計とは必ずしも一致しない。

3 実収入とは税込みの収入、実収入以外の受取 (繰入金を除く) とは貯金の引き出しや月賦、掛買いの購入金など。

## 勤労者1世帯当たり1か月間の収入と支出（京都市）（つづき）

項 目	29年7月（速報値）			28年7月		28年平均 実数	全国29年7月（速報値）	
	実数	構成比	対前年同月 増加率	実数	構成比		実数	対前年同月 増加率
被服及び履物	12,149円	5.7%	△3.6%	12,604円	4.8%	15,451円	14,592円	9.2%
和服	243	0.1	76.1	138	0.1	600	1,063	416.0
洋服	4,674	2.2	15.4	4,051	1.5	6,575	4,938	0.8
シャツ・セーター類	2,482	1.2	△16.9	2,986	1.1	2,777	3,239	3.0
下着類	1,755	0.8	△6.7	1,881	0.7	1,158	1,439	3.5
生地・糸類	511	0.2	134.4	218	0.1	111	116	7.4
他の被服	749	0.4	△32.5	1,110	0.4	1,058	905	△2.3
履物類	991	0.5	△46.4	1,849	0.7	2,180	2,124	5.8
被服関連サービス	745	0.3	100.8	371	0.1	994	767	12.8
保健医療	3,531	1.7	△53.5	7,596	2.9	9,522	10,895	△0.2
医薬品	708	0.3	△50.3	1,424	0.5	1,407	2,081	4.8
健康保持用摂取品	407	0.2	△71.3	1,418	0.5	901	908	11.1
保健医療用品・器具	823	0.4	△40.0	1,372	0.5	2,459	2,238	△6.6
保健医療サービス	1,594	0.7	△52.9	3,382	1.3	4,756	5,668	△0.9
交通・通信	27,738	13.0	△22.4	35,741	13.5	35,487	52,648	18.1
交通	6,228	2.9	△34.0	9,439	3.6	9,480	7,211	3.0
自動車等関係費	10,608	5.0	△15.0	12,473	4.7	10,690	29,170	30.0
通信	10,901	5.1	△21.2	13,829	5.2	15,317	16,268	7.5
教育	8,048	3.8	△30.2	11,535	4.4	25,260	13,680	△4.3
授業料等	3,644	1.7	△48.6	7,084	2.7	19,518	8,871	6.7
教科書・学習参考教材	0	0.0	△100.0	381	0.1	374	194	△8.1
補習教育	4,404	2.1	8.2	4,069	1.5	5,368	4,615	△20.0
教養娯楽	28,998	13.6	2.6	28,261	10.7	35,110	32,712	△3.4
教養娯楽用耐久財	1,495	0.7	△37.1	2,378	0.9	3,179	2,346	△14.0
教養娯楽用品	3,516	1.7	△43.0	6,172	2.3	7,419	6,573	△2.7
書籍・他の印刷物	2,413	1.1	△14.5	2,822	1.1	3,492	2,922	△10.4
教養娯楽サービス	21,574	10.1	27.7	16,889	6.4	21,020	20,871	△1.2
その他の消費支出	36,573	17.2	△13.1	42,077	15.9	57,145	60,292	1.0
諸雑費	16,746	7.9	△8.2	18,245	6.9	22,506	26,220	7.7
こづかい	8,732	4.1	△38.7	14,236	5.4	15,425	13,777	4.1
交際費	9,109	4.3	4.2	8,739	3.3	16,338	14,798	△14.2
仕送り金	1,986	0.9	131.7	857	0.3	2,876	5,497	13.0
非消費支出	93,616	-	18.2	79,175	-	89,039	117,164	10.4
勤労所得税	26,077	-	186.4	9,104	-	15,883	25,254	15.6
他の税	16,464	-	△10.9	18,475	-	22,743	25,016	14.1
社会保険料	51,075	-	△1.0	51,596	-	50,325	66,870	7.3
他の非消費支出	0	-	-	0	-	89	25	4.2
実支出以外の支払（繰越金を除く）	460,561	-	△3.7	478,353	-	564,972	603,272	6.8
現物総額	3,226	-	△65.0	9,204	-	5,285	6,046	△7.7
可処分所得	425,570	-	5.3	404,060	-	455,112	480,878	2.7
黒字	212,698	-	-	140,010	-	145,616	172,060	-
金融資産純増	204,743	-	-	92,244	-	96,935	144,362	-
貯蓄純増	204,529	-	-	91,933	-	96,571	143,207	-
有価証券純購入	214	-	-	312	-	364	1,156	-
土地家屋借金純減	24,770	-	-	36,760	-	35,141	36,223	-
分割・一括払購入借入金純減	△19,698	-	-	8,695	-	△1,229	△13,624	-
平均消費性向	50.0%	-	-	65.3%	-	68.0%	64.2	* 80.4%
貯蓄純増（平均貯蓄率）	48.1%	-	-	22.8%	-	21.2%	29.8	* 11.3%
エンゲル係数	30.5%	-	-	31.0%	-	26.5%	24.3	* 23.2%

4 実支出以外の支払（繰越金を除く）とは貯金、投資、財産購入、借金返済など。

5 可処分所得とは手取収入のことで、実収入から税金などの非消費支出を引いたもの。

6 平均消費性向とは可処分所得に対する消費支出の割合をいう。

# 織物・染色整理・機械等の動き

京都府織布生産動態統計調査 29年8月分

## 1 織物

### ◆西陣の織物

8月は西陣全体の出荷数量が152,639㎡、出荷金額で1,373,620千円となりました。前年同月比(以下同じ)でみると、出荷数量が3.6%増、出荷金額では8.0%増となりました。品目別に出荷数量をみると、帯では、袋帯が0.2%減、なごや帯が5.3%増などとなり、全体では5.3%減となりました。着尺では、紋御召が22.4%増、緋・縞・

無地が21.0%減、盛夏物が117.4%増などとなり、全体では44.8%増となりました。帯と着尺以外に出荷数量は、ネクタイ地が62.0%増、金襴が9.9%減、室内装飾用織物が16.8%増などとなり、全体では0.4%増となりました。

(調査の範囲) 製造品目区分による標本調査で、調査の結果から稼働織機台数をもとに西陣全体の出荷高及び出荷額を推計しています。

第1表 西陣織物の概況

(単位：出荷高㎡、出荷額 千円)

区 分	西 陣 合 計		帯		着 尺		その他	
	出荷高	出荷額	出荷高	出荷額	出荷高	出荷額	出荷高	出荷額
平成24年月平均	229,381	1,826,116	125,808	1,317,637	21,483	125,586	82,090	382,892
25	220,546	1,829,508	122,357	1,355,353	18,386	112,325	79,802	361,831
26	205,610	1,792,642	103,486	1,326,825	17,261	107,382	84,863	358,435
27	184,227	1,613,464	90,170	1,167,719	15,720	101,408	78,337	344,338
28	171,311	1,523,271	83,201	1,104,509	13,817	91,159	74,293	327,603
平成29年3月	186,146	1,652,692	89,404	1,233,229	13,994	96,030	82,748	323,433
4	184,616	1,563,817	86,609	1,179,232	16,172	110,735	81,835	273,850
5	178,843	1,427,142	90,969	1,069,892	13,326	94,859	74,548	262,391
6	181,451	1,482,539	87,663	1,078,956	12,720	85,927	81,068	317,656
7	163,269	1,436,153	72,597	961,415	12,215	88,824	78,457	385,914
8	152,639	1,373,620	65,268	948,434	18,679	121,042	68,692	304,144

第2表 出荷高及び出荷額(西陣：合計)

区 分	合 計	前月比 (%)	前年同月比 (%)	絹織物(純)	絹織物	人絹織物	合成繊維物	毛織物	その他の織物	
				絹紡織物	交 織	織	織	織	織	
総 計	数量 (㎡)	152,639	△ 6.5	3.6	88,911	29,754	558	30,709	-	2,707
	金額 (千円)	1,373,620	△ 4.4	8.0	1,147,897	110,270	46,002	59,559	-	9,892
帯 の 部	数量 (本)	30,977	△ 11.6	△ 5.3	17,037	13,940	-	-	-	-
	金額 (千円)	948,434	△ 1.4	8.4	876,583	71,851	-	-	-	-
着 尺 の 部	数量 (反)	4,059	53.7	44.8	3,828	231	-	-	-	-
	金額 (千円)	121,042	36.3	57.0	115,030	6,012	-	-	-	-
その他の部	数量 (㎡)	68,692	△ 12.4	0.4	28,431	6,287	558	30,709	-	2,707
	金額 (千円)	304,144	△ 21.2	△ 4.8	156,284	32,407	46,002	59,559	-	9,892

### (西陣の品目別内訳)

区 分	帯							
	丸 帯 (本)	袋 帯 (本)	なごや帯 (本)	袋なごや帯 (本)	綴なごや帯 (本)	黒 共 帯 (本)	その他の帯 (本)	
数 量	117	20,300	2,312	186	55	1,005	7,002	
金 額 (千 円)	5,141	855,565	38,682	10,909	16,111	6,031	15,995	
前 月 比 (%)	数 量	△ 48.5	△ 5.8	△ 1.3	△ 47.5	△ 83.1	△ 42.4	△ 17.6
	金 額	△ 47.0	1.0	20.0	△ 45.4	△ 29.8	△ 42.4	△ 15.2
前 年 同 月 比 (%)	数 量	0.0	△ 0.2	5.3	△ 51.1	△ 67.6	-	△ 25.5
	金 額	△ 55.7	13.6	7.2	△ 60.1	△ 35.0	-	△ 24.7

区 分	先 染 着 尺								
	紋 御 召 (反)	緋・縞・無地 (反)	盛 夏 物 (反)	羽 織 (反)	夏 羽 織 (反)	オシャレコート (反)	雨 コー ト (反)	アンサンプル (反)	
数 量	1,138	609	1,904	13	15	-	351	29	
金 額 (千 円)	40,910	20,097	52,422	754	221	-	5,690	948	
前 月 比 (%)	数 量	55.5	14.3	70.2	-	△ 64.3	-	129.4	△ 37.0
	金 額	22.4	24.7	54.8	-	△ 73.0	-	129.3	△ 33.3
前 年 同 月 比 (%)	数 量	22.4	△ 21.0	117.4	-	7.1	-	143.8	0.0
	金 額	33.5	19.5	114.8	-	2.3	-	143.5	2.4

〔西陣の品目別内訳（つづき）〕

区 分	先染色尺	後染色尺	そ の 他					
	そ の 他 (反)	白 生 地 (反)	ネクタイ地 (本)	金 襦 (㎡)	室内装飾用 織物 (㎡)	和装ショール (㎡)	ス ト ー ル (㎡)	後 染 等 (㎡)
数 量	-	-	50,257	33,009	16,853	239	676	7,291
金 額 (千 円)	-	-	53,217	147,290	78,108	719	1,691	23,119
前 月 比	-	-	13.5	△ 12.3	△ 23.6	48.4	73.8	△ 17.5
(%)	-	-	1.1	△ 18.7	△ 36.3	50.4	73.6	△ 17.2
前 年 同 月 比	-	-	62.0	△ 9.9	16.8	25.1	200.4	△ 30.1
(%)	-	-	62.1	△ 22.7	54.3	25.7	199.8	△ 47.9

- 注1 帯のその他の帯には、男帯・帯裏地等が含まれています。  
 2 その他の後染等には、後染、先染広幅、先染小幅、服地が含まれています。  
 3 黒共帯は、平成29年4月に調査対象事業所の変更がありましたので前年同月比は計算していません。

◆丹後の織物

8月は丹後全体の出荷数量が140,170㎡、出荷金額で212,000千円となりました。前年同月比(以下同じ)でみると、出荷数量が37.1%減、出荷金額で30.3%減となりました。そのうち着尺の出荷数量は10.4%減、出荷金額も11.7%減とな

りました。ちりめんの出荷数量を品目別にみると、変わり無地13.7%減、縷子が7.0%減、紋意匠が7.3%減などとなりました。着尺以外の品目では、クレープ類が70.4%減、全体では70.2%減となりました。

(調査の範囲) 丹後織物工業組合に所属する全事業所を対象とする。

第3表 丹後織物の概況

(単位：出荷高㎡、出荷額 千円)

区 分	丹 後 合 計		着 尺			そ の 他	
	出荷高	出荷額	出荷高	ちりめん	出荷額	出荷高	出荷額
平成24年月平均	354,859	484,363	212,319	192,376	359,424	142,540	124,938
25	345,093	465,112	204,310	183,488	344,660	140,782	120,451
26	315,617	431,289	191,089	170,294	321,676	124,528	109,613
27	285,277	386,940	168,416	148,686	285,057	116,861	101,884
28	259,640	356,897	152,354	131,863	257,589	107,286	99,307
平成29年3月	197,753	284,885	138,846	120,467	233,577	58,907	51,308
4	219,498	319,134	166,677	145,070	281,358	52,821	37,776
5	163,926	248,092	132,405	114,545	222,521	31,521	25,571
6	199,295	305,963	166,180	143,655	278,328	33,115	27,635
7	187,573	283,628	152,579	133,940	256,199	34,994	27,429
8	140,170	212,000	110,537	97,993	187,003	29,633	24,997

第4表 出荷高及び出荷額 [丹後：合計]

区 分		合 計			絹織物(純 絹紡織物)	絹 織 物 交	人絹織物	合 成 織 維 物	毛 織 物	そ の 他 の 織 物
		前月比 (%)	前年同月比 (%)							
総 計	数量 (㎡)	140,170	△ 25.3	△ 37.1	111,792	-	14,259	14,119	-	-
	金額 (千円)	212,000	△ 25.3	△ 30.3	195,097	-	9,048	7,855	-	-
着 尺 の 部	数量 (反)	22,981	△ 27.6	△ 10.4	22,381	-	130	470	-	-
	金額 (千円)	187,003	△ 27.0	△ 11.7	185,346	-	375	1,282	-	-
そ の 他 の 部	数量 (㎡)	29,633	△ 15.3	△ 70.2	4,141	-	13,634	11,858	-	-
	金額 (千円)	24,997	△ 8.9	△ 73.0	9,751	-	8,673	6,573	-	-



〔丹後の品目別内訳〕

区 分	後 染 着 尺						
	ち り め ん						
	一越(重) (反)	変わり無地 (反)	紬 (反)	綸子 (反)	紋意匠 (反)	紋組・紋紗 (反)	縫取 (反)
数 量	86	3,231	143	4,387	10,205	854	77
金 額 (千 円)	646	22,391	1,652	34,094	86,496	12,823	1,156
前 月 比	16.2	△ 32.5	△ 39.7	△ 29.1	△ 22.1	△ 31.7	△ 74.4
(%)	16.2	△ 32.5	△ 39.6	△ 30.3	△ 21.4	△ 26.6	△ 74.4
前 年 同 月 比	45.8	△ 13.7	12.6	△ 7.0	△ 7.3	△ 30.4	△ 70.3
(%)	45.5	△ 13.7	12.6	△ 7.9	△ 7.7	△ 27.9	△ 70.3

区 分	後 染 着 尺				そ の 他	
	ち り め ん			その他の 白生地 (反)	クレープ類 (㎡)	その他の後染 (㎡)
	金・銀通し (反)	その他の紋 (反)	錦紗・パレス (反)			
数 量	766	142	482	2,608	27,737	1,896
金 額 (千 円)	7,078	1,476	3,340	15,851	22,078	2,919
前 月 比	△ 20.7	△ 20.7	△ 37.0	△ 32.7	△ 10.7	△ 51.8
(%)	△ 20.7	△ 20.7	△ 37.0	△ 30.0	△ 4.8	△ 31.2
前 年 同 月 比	△ 7.3	65.1	△ 25.3	△ 11.8	△ 70.4	△ 66.9
(%)	△ 7.3	65.1	△ 25.3	△ 15.0	△ 74.5	△ 51.2

経済産業省生産動態統計調査(京都府分) 29年8月分

2 染色整理・機械等

◆染色整理 (調査の範囲) 主な工程を機械設備によって行うもので、従事者20人以上の事業所

第5表 加工及び加工賃

(単位：千㎡)

区 分	織物計	織物計				
		綿織物	毛織物	絹・絹紡織物	人絹・キュプラ・アセテート織物	スフ織物
平成27年月平均	6,436	1,890	X	279	X	X
28	6,260	1,739	X	236	X	X
平成29年3月	6,372	1,932	X	208	X	X
4	6,265	1,885	X	251	X	X
5	6,121	1,694	X	222	X	X
6	5,915	1,479	X	X	X	X
7	5,924	1,608	X	X	X	X
8	6,104	1,579	X	X	X	X
前 月 比 (%)	3.0	△ 1.8	X	X	X	X
前 年 同 月 比 (%)	2.6	△ 0.1	X	X	X	X

(単位：千㎡)

区 分	織物計(つづき)			ニット生地計	合成繊維	その他	加工賃 (千円)
	合成繊維織物		加工賃 (千円)				
	ナイロン	ポリエステル					
平成27年月平均	1,796	2,398	384,712	1,184	223	961	80,484
28	1,820	2,396	378,508	1,168	210	958	80,120
平成29年3月	1,733	2,431	387,496	1,250	270	980	81,605
4	1,727	2,329	388,784	1,246	271	975	85,580
5	1,812	2,330	366,363	1,222	284	938	83,668
6	1,752	2,366	353,795	1,239	357	882	88,736
7	1,682	2,378	349,382	1,133	241	892	79,438
8	1,894	2,382	358,804	1,202	257	945	81,843
前 月 比 (%)	12.6	0.2	2.7	6.1	6.6	5.9	3.0
前 年 同 月 比 (%)	5.6	2.6	4.1	2.0	12.2	△ 0.4	△ 1.2

## ◆機械等

平成 29 年 7 月分

(調査の範囲) 伸銅製品を製造する事業所は全部、非鉄金属鋳物のうち銅・銅合金鋳物、界面活性剤を製造する事業所は従事者10人以上、非鉄金属鋳物のうちアルミニウム鋳物を製造する事業所は従事者20人以上、電線・ケーブルを製造する事業所は従事者30人以上、その他の区分については、従事者50人以上の事業所を調査の範囲とする。

第6表 生産高及び生産額

区分	伸銅製品 (t)	電線・ケーブル (導体 t)	非鉄金属鋳物 (kg)	動力伝導装置 (千円)	計測機器 (百万円)	製造装置 (百万円)	半導体製造装置 (百万円)	静止電機器具 (百万円)	開閉制御装置 (百万円)
平成 26 年月平均	1,046	955	2,326,469	1,783,271	5,909	1,663	2,701	3,081	
27	1,038	978	2,275,207	1,642,128	6,453	3,036	3,250	3,184	
28	1,118	932	2,171,805	1,611,184	6,443	4,221	2,686	3,204	
28 年 7 月	1,092	876	2,168,646	1,666,328	6,012	4,765	2,015	3,198	
8	1,201	840	1,575,652	1,568,563	5,634	2,191	2,151	2,589	
9	1,064	892	2,170,370	1,704,797	7,360	3,317	1,989	3,204	
10	1,068	905	2,106,779	1,592,422	5,426	5,225	2,556	3,035	
11	1,175	1,062	2,259,994	1,648,511	6,115	5,732	2,189	3,280	
12	1,121	938	1,943,063	1,703,704	7,408	5,142	2,278	3,076	
29 年 1 月	1,074	788	2,007,759	1,602,203	6,013	4,072	1,833	3,104	
2	1,184	900	2,164,267	1,669,508	6,603	2,370	2,542	3,448	
3	1,276	859	2,511,372	1,853,872	8,262	3,181	2,065	4,104	
4	1,169	866	2,308,664	1,783,697	5,935	1,837	3,144	3,635	
5	1,149	865	2,245,402	1,764,859	5,251	2,702	1,236	3,161	
6	1,218	945	2,732,760	2,147,978	6,799	2,668	1,381	3,341	
7	1,157	918	2,683,347	2,107,832	5,848	3,676	1,894	3,567	
前月比 (%)	△ 5.0	△ 2.9	△ 1.8	△ 1.9	△ 14.0	37.8	37.1	6.8	
前年同月比 (%)	6.0	4.8	23.7	26.5	△ 2.7	△ 22.9	△ 6.0	11.5	

区分	電子部品 (百万円)	集積半導体回路素子管 (百万円)	電子気応計測装置 (百万円)	電池 (百万円)	自動車 (百万円)	内燃機関車部品 (百万円)	ボ ル (千㎡)	界面活性剤 (t)
平成 26 年月平均	17,347	18,027	3,005	6,130	14,126	15,229	21,869	1,254
27	26,498	16,918	2,943	4,591	10,501	15,142	21,914	1,260
28	21,728	12,489	2,881	4,333	7,972	13,612	22,437	1,295
28 年 7 月	22,607	10,099	2,531	4,297	8,694	13,643	22,783	1,509
8	25,528	10,858	2,619	3,779	7,152	10,165	21,047	1,243
9	26,581	10,551	3,377	4,541	8,058	14,562	22,778	1,179
10	22,004	11,377	2,464	4,599	7,853	13,752	23,913	1,272
11	21,504	10,603	2,729	5,763	7,885	14,752	24,652	1,244
12	21,313	9,875	3,439	5,253	9,841	14,132	23,332	1,663
29 年 1 月	18,242	8,411	2,668	4,818	9,696	12,508	17,870	1,252
2	18,143	7,854	3,564	5,060	11,051	13,683	20,448	1,265
3	19,550	8,196	4,152	4,820	11,916	15,571	22,522	1,229
4	19,633	7,878	2,585	4,594	10,120	12,299	24,482	1,303
5	16,931	6,780	2,357	4,225	8,891	12,642	22,345	1,345
6	20,294	8,012	2,703	5,210	9,671	14,643	24,502	1,385
7	22,247	6,706	2,453	5,469	8,574	13,627	22,639	1,428
前月比 (%)	9.6	△ 16.3	△ 9.2	5.0	△ 11.3	△ 6.9	△ 7.6	3.1
前年同月比 (%)	△ 1.6	△ 33.6	△ 3.1	27.3	△ 1.4	△ 0.1	△ 0.6	△ 5.4

注 「平成 29 年生産動態統計調査の調査票改正」に基づき、集計結果を公表しています。

# 鋳工業の動き

京都府鋳工業指数 29年7月分 (速報)

図1 鋳工業生産指数 京都・全国・近畿の動き  
平成22年 = 100 (季節調整済)

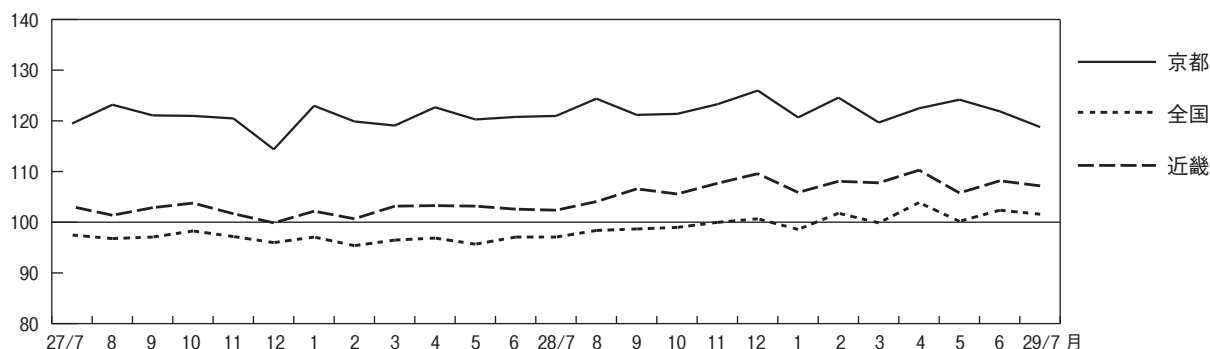
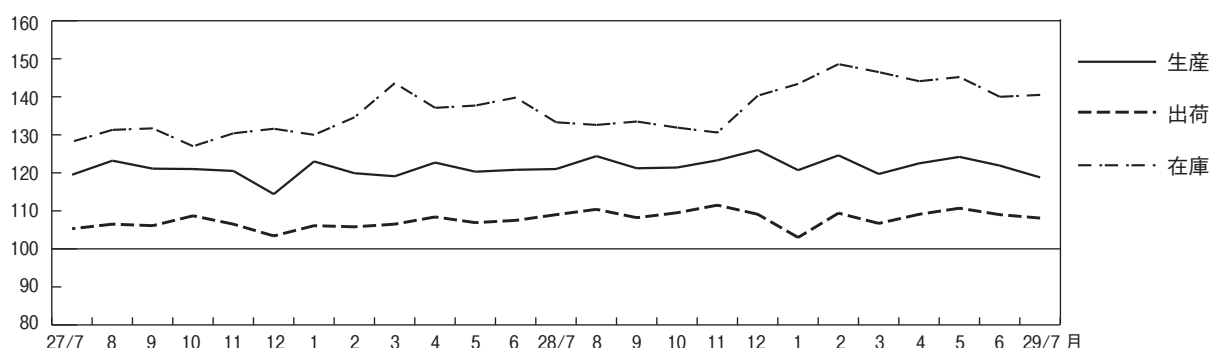


図2 京都府鋳工業生産・出荷・在庫指数の動き  
平成22年 = 100 (季節調整済)



京都府鋳工業指数 (季節調整済指数)

平成22年 = 100

業種・特殊分類	生産指数				出荷指数				在庫指数			
	29年7月 (速報値)	29年6月	対前月 上昇率 (%)	対前年 同月 上昇率 (%)	29年7月 (速報値)	29年6月	対前月 上昇率 (%)	対前年 同月 上昇率 (%)	29年7月 (速報値)	29年6月	対前月 上昇率 (%)	対前年 同月 上昇率 (%)
製造工業	118.7	121.8	△ 2.5	△ 1.9	108.0	108.9	△ 0.8	△ 0.8	140.4	139.9	0.4	5.5
鉄鋼業	96.1	88.8	8.2	22.6	112.2	92.3	21.6	13.0	X	X	X	X
非鉄金属工業	100.3	97.6	2.8	5.9	90.9	91.3	△ 0.4	0.2	172.2	168.5	2.2	13.2
金属製品工業	92.0	91.2	0.9	10.2	100.1	99.3	0.8	8.2	121.6	120.4	1.0	△ 5.5
はん用・生産用・業務用機械工業	118.5	117.9	0.5	△ 6.2	123.1	124.9	△ 1.4	△ 3.9	65.7	64.6	1.7	△ 21.6
はん用機械工業	141.7	153.1	△ 7.4	29.6	143.1	154.9	△ 7.6	30.6	X	X	X	X
生産用機械工業	110.0	99.7	10.3	△ 16.8	114.9	101.5	13.2	△ 17.0	X	X	X	X
業務用機械工業	116.7	127.4	△ 8.4	△ 5.7	128.2	142.5	△ 10.0	2.1	X	X	X	X
電子部品・デバイス工業	227.9	265.2	△ 14.1	△ 0.7	241.7	269.6	△ 10.3	4.9	428.0	428.9	△ 0.2	2.4
電気・情報通信機械工業	88.4	89.3	△ 1.0	1.7	72.2	71.8	0.6	12.2	90.8	96.1	△ 5.5	△ 48.1
輸送機械工業	112.9	97.5	15.8	17.3	97.3	95.6	1.8	11.9	X	X	X	X
窯業・土石製品工業	99.8	102.3	△ 2.4	△ 4.5	102.4	105.6	△ 3.0	0.4	100.9	102.4	△ 1.5	△ 9.1
化学工業	107.8	108.1	△ 0.3	△ 7.2	107.9	111.0	△ 2.8	△ 8.6	106.9	104.0	2.8	9.8
プラスチック製品工業	114.5	106.1	7.9	20.6	113.0	98.8	14.4	15.3	110.6	107.7	2.7	32.3
繊維工業	66.9	67.4	△ 0.7	△ 9.4	57.1	56.4	1.2	△ 9.3	76.0	77.1	△ 1.4	△ 2.4
食料品・たばこ工業	97.4	100.1	△ 2.7	△ 11.4	86.6	83.9	3.2	△ 14.2	328.6	312.1	5.3	486.0
印刷工業	92.7	91.1	1.8	△ 0.4	92.7	91.1	1.8	△ 0.4	-	-	-	-
その他工業	116.6	112.3	3.8	△ 5.0	115.6	115.2	0.3	△ 4.9	146.1	140.3	4.1	6.0
最終需要財	103.0	99.6	3.4	△ 9.2	93.6	90.6	3.3	△ 8.5	124.9	127.7	△ 2.2	31.2
投資財	117.3	105.8	10.9	△ 5.9	119.8	112.8	6.2	△ 3.9	82.2	82.1	0.1	△ 20.3
資本財	116.2	104.6	11.1	△ 6.0	119.6	112.3	6.5	△ 3.9	76.3	77.0	△ 0.9	△ 23.6
建設財	128.8	129.1	△ 0.2	△ 4.5	121.4	121.0	0.3	△ 4.6	128.3	117.8	8.9	1.0
消費財	92.3	95.1	△ 2.9	△ 12.2	76.8	76.4	0.5	△ 12.5	155.6	164.4	△ 5.4	80.7
耐久消費財	48.8	59.0	△ 17.3	△ 29.5	32.5	35.6	△ 8.7	8.9	56.6	69.8	△ 18.9	△ 49.2
非耐久消費財	100.0	102.4	△ 2.3	△ 10.2	88.4	85.7	3.2	△ 13.8	232.2	230.6	0.7	259.1
生産財	130.6	140.2	△ 6.8	3.2	121.3	126.6	△ 4.2	5.7	149.5	148.1	0.9	△ 2.4

注1 前月値は確報値  
 2 対前年同月上昇率は原指数による  
 3 平成28年数値は年間補正済

# 統計でみる

## 京都府の主要指標

年 月	1)	2)	3)	4)	5)	6)	7)	8)	9) 賃金指数 平成27年=100		10) 所定外 労働時間 指数 平成27年=100
	推計人口 (年は10月 1日現在)	出生児数	死亡者数	転入者数	転出者数	世帯数 (年は10月 1日現在)	婚姻数	離婚数	名 目	実 質	
平成24年	人	人	人	人	人	世帯	件	件			
25	2,628,268	20,389	25,403	120,311	120,480	1,132,313	13,189	4,646	96.3	101.4	103.7
26	2,621,658	20,407	25,673	121,207	123,044	1,138,778	12,746	4,581	97.7	102.1	114.6
27	2,615,514	20,064	25,905	121,132	121,907	1,145,817	12,671	4,462	99.8	100.8	105.7
28	2,610,353	19,905	26,047	123,801	123,303	1,152,902	12,458	4,434	100.0	100.0	100.0
	2,605,731	19,911	25,982	124,793	123,344	1,162,255	p12,142	p4,222	101.3	101.3	96.5
28年8月	2,606,743	1,817	2,170	8,957	9,711	1,161,852	943	330	86.4	86.7	88.3
9	2,605,636	1,651	1,966	8,963	8,553	1,161,541	852	364	86.3	86.5	91.2
10	2,605,731	1,665	2,136	9,235	7,681	1,162,255	886	319	85.9	85.3	94.0
11	2,606,814	1,557	2,256	7,487	7,582	1,163,689	1,208	332	87.1	86.5	101.7
12	2,606,020	1,470	2,319	7,439	7,675	1,163,560	1,070	363	182.6	182.2	103.6
29年1月	2,604,935	1,608	2,869	6,963	7,605	1,163,274	853	330	84.5	84.4	95.2
2	2,603,032	1,439	2,352	7,789	9,191	1,162,721	991	303	84.8	84.9	103.8
3	2,600,717	1,585	2,529	24,030	26,725	1,161,696	1,365	514	88.3	88.4	108.7
4	2,597,078	1,441	2,013	17,600	12,077	1,163,409	910	353	88.2	87.8	107.7
5	2,602,029	1,688	2,310	8,990	8,869	1,169,026	p1,139	p358	86.6	86.0	102.9
6	2,601,528	1,584	1,931	8,027	8,360	1,169,388	p990	p330	144.2	143.2	106.7
7	2,600,848	1,614	2,067	8,487	8,737	1,169,541	p1,212	p302	113.4	112.9	105.8
8	2,600,145	1,645	2,056	8,952	9,597	1,169,585	...	...	...	...	...
資料出所	府 企 画 統 計 課						厚生労働省	府 企 画 統 計			

注 1)～6)は外国人を含む 1)、6)の各月は1日現在、平成27年は国勢調査 2)～5)の各年は前年10月～当年9月の計 4)、5)は京都府内業計 12)はパートタイムを含み、季節調整済、年は年度平均 13)は季節調整済、在庫指数の年は年末値 14)は第2弾改正電気事業法の施年度計。平成25年4月以降推計方法変更、過去分順次試算される (24年4月～)

## 全国の主要指標

年 月	1)	2)	3)	4)	5)	6)	7)	8) 労働力人口		9) 完 全 失業率	10) 賃金指数 平成27年=100		11) 所定外 労働時間 指数 平成27年=100
	推計人口 (年は10月 1日現在)	出生児数	死亡者数	入国者数	出国者数	婚姻数	離婚数	就業者	完 全 失業者		名 目	実 質	
平成24年	千人	千人	千人	千人	千人	千件	千件	万人	万人	%			
25	127,593	1,034	1,245	2,757	2,836	669	235	6,280	285	4.3	100.0	104.8	94.6
26	127,414	1,032	1,270	2,796	2,782	661	231	6,326	265	4.0	99.6	103.9	97.1
27	127,237	1,008	1,267	2,911	2,874	644	222	6,371	236	3.6	100.0	101.0	101.0
28	127,095	1,010	1,293	3,080	2,985	635	226	6,401	222	3.4	100.0	100.0	100.0
	126,933	988	1,293	3,361	3,228	p621	p217	6,465	208	3.1	100.6	100.7	98.5
28年8月	126,976	85	103	354	411	49	18	6,489	212	3.1	86.8	87.1	93.0
9	126,903	85	100	304	260	42	17	6,522	204	3.0	84.5	84.7	97.6
10	126,933	83	109	264	234	42	17	6,520	195	3.0	85.1	84.7	100.2
11	126,937	78	114	220	206	63	16	6,477	197	3.1	87.9	87.5	101.2
12	126,918	83	124	289	345	56	19	6,490	193	3.1	174.6	174.1	102.1
29年1月	126,822	76	132	365	341	44	16	6,470	197	3.0	86.1	86.1	96.4
2	126,790	72	116	246	237	50	17	6,427	188	2.8	83.9	84.0	99.1
3	126,755	78	120	338	291	66	24	6,433	188	2.8	88.9	88.9	103.6
4	126,761	75	108	...	...	46	18	6,500	197	2.8	87.8	87.5	103.6
5	p126,730	p84	p108	...	...	p52	p18	6,547	210	3.1	86.1	85.6	96.4
6	p126,740	p80	p99	...	...	p48	p18	6,583	192	2.8	138.2	137.6	97.3
7	p126,750	p83	p103	...	...	p60	p17	6,563	191	2.8	118.3	118.1	98.2
8	p126,670	...	...	...	...	...	...	p6,573	p189	p2.8	p87.6	p87.2	p93.6
資料出所	総務省	厚生労働省	総 務 省	厚生労働省	総 務 省	厚生労働省	総 務 省	厚生労働省	総 務 省	厚生労働省	厚生労働省	厚生労働省	厚生労働省

注 1)～5)は外国人を含む 1)の各月は1日現在、平成27年は国勢調査。 2)～5)の各年は前年10月～当年9月の計 4)、5)は法務省の正上で、就業者には休業中を含む。年は平均、月は月末現在 8)、9)の平成23年は補完推計値 9)は季節調整済 10)～12)は規模5人以上法の施行(平成28年4月1日)に伴い、電力調査統計が変更されたため、平成28年4月分から新たに記載 16)は1件500万円以上の工

# 指 標

11) 常用雇用指数 平成27年=100	12) 有効求人率 倍	13) 鉱工業指数 平成22年=100			14) 電力需要量 (年は年度間)	ガス販売量	着工建築物		着工新設住宅		15) 建設工事受注請負契約額 (公共機関からの受注工事)	年 月
		生産指数	出荷指数	在庫指数			床面積の合計	工事費予定額	戸数	床面積の合計		
99.1	0.81	99.2	95.8	94.6	千 kWh	千 MJ	千㎡	百万円	戸	千㎡	百万円	平成24年 25 26 27 28
98.7	0.94	105.5	96.9	138.1	...	38,361,132	2,141	357,964	15,408	1,268	174,047	
98.6	1.06	117.0	104.0	146.5	...	37,219,218	2,703	490,452	18,812	1,579	279,528	
100.0	1.20	120.7	106.2	130.8	...	36,651,224	2,332	445,320	17,644	1,428	238,626	
100.7	1.35	121.8	108.3	140.1	15,762,557	35,446,537	2,431	513,101	17,017	1,363	275,394	
100.6	1.33	124.3	110.3	132.5	1,465,882	2,560,371	203	41,076	1,411	110	31,617	28年8月 9
100.7	1.33	121.1	108.1	133.4	1,409,719	2,536,174	178	41,309	1,298	106	34,672	
100.9	1.32	121.3	109.4	131.8	1,222,171	2,456,089	223	49,463	1,733	135	20,187	10
102.0	1.35	123.2	111.4	130.5	1,166,218	2,690,835	137	24,770	1,312	105	10,357	11
102.3	1.36	125.9	109.0	140.2	1,273,170	3,165,709	186	34,859	1,318	117	29,438	12
101.9	1.39	120.6	102.9	143.3	1,492,574	4,044,760	206	52,682	836	68	12,764	29年1月 2
101.4	1.45	124.5	109.3	148.5	1,448,805	3,853,556	138	29,389	937	78	38,028	
101.4	1.45	119.6	106.6	146.4	1,389,190	3,911,622	161	29,739	1,003	82	25,217	3
101.8	1.49	122.4	109.0	144.0	1,298,358	...	259	50,050	1,255	101	15,111	4
101.6	1.52	124.1	110.6	145.1	r1,152,894	...	402	78,498	1,537	116	14,181	5
101.3	1.56	121.8	108.9	139.9	1,136,519	...	180	35,405	1,395	107	22,557	6
101.7	1.57	p118.7	p108.0	p140.4	...	...	196	40,212	1,722	135	10,704	7
...	1.54	...	...	...	...	...	200	44,541	1,223	97	19,517	8
課	京 都 労働局	府 企 画 統 計 課			資源エネルギー庁	大阪ガス 京都支社他	国 土 交 通 省				資料出所	

市町村間移動、京都市内間移動含む 7)、8)は日本における日本人。ただし、速報値は外国人も含む 9)、10)、11)は規模5人以上で調査産行(平成28年4月1日)に伴い、電力調査統計が変更されたため、平成28年4月分から新たに記載 15)は1件500万円以上の工事。年は

12) 常用雇用指数 平成27年=100	13) 有効求人率 倍	14) 鉱工業指数 平成22年=100			15) 電力需要量 (年は年度間)	ガ ス 販売量	着工建築物		着工新設住宅		16) 建設工事受注請負契約額 (公共機関からの受注工事)	年 月
		生産指数	出荷指数	在庫指数			床面積の合計	工事費予定額	千戸	千㎡		
95.8	0.82	97.8	97.5	110.5	...	1,535,875	132,609	220,260	883	78,413	128,432	平成24年 25 26 27 28
96.6	0.97	97.0	96.9	105.7	...	1,517,985	147,853	254,907	980	87,210	156,076	
98.0	1.11	99.0	98.2	112.3	...	1,556,689	134,021	246,060	892	75,681	162,806	
100.0	1.23	97.8	96.9	112.3	...	1,539,413	129,444	249,132	909	75,059	152,051	
102.1	1.39	97.7	96.3	106.4	85,049	1,558,046	132,962	263,150	967	78,183	156,096	
102.7	1.37	98.3	96.2	110.5	7,681	121,726	11,877	23,233	82	6,681	13,674	28年8月 9
102.7	1.38	98.6	96.8	109.9	7,512	118,362	11,765	23,780	86	6,855	21,528	
102.9	1.40	98.9	97.9	108.5	6,704	114,543	11,337	22,326	87	6,914	11,628	10
103.2	1.41	99.9	98.9	106.6	6,558	122,533	11,327	21,945	85	6,795	9,172	11
103.4	1.43	100.6	98.9	107.3	7,015	139,751	10,725	22,066	78	6,289	13,527	12
103.2	1.43	98.5	97.8	107.4	7,908	165,055	11,071	25,163	76	6,255	7,837	29年1月 2
103.0	1.43	101.7	99.2	108.1	7,694	157,773	10,339	22,324	71	5,768	11,608	
102.6	1.45	99.8	98.4	109.7	7,451	159,071	9,782	19,295	76	6,031	24,568	3
104.2	1.48	103.8	101.1	111.3	6,974	p142,719	11,874	24,206	84	6,842	8,202	4
104.7	1.49	100.1	98.2	111.3	r6,370	p121,937	11,219	21,920	78	6,410	10,000	5
105.1	1.51	102.3	100.7	109.1	6,346	...	12,357	25,752	87	7,145	14,660	6
105.4	1.52	101.5	100.0	107.9	...	...	11,571	22,727	83	6,697	13,713	7
p105.3	1.52	p103.6	p101.8	p107.2	...	...	11,473	23,729	81	6,418	13,655	8
働 省	経 済 産 業 省			資源エネルギー庁	国 土 交 通 省				資料出所			

規出入国者数で、短期滞在者(滞在期間90日以内の者)を除く 6)、7)は日本における日本人。ただし、速報値は外国人を含む 8)は15歳以上で調査産業計 13)はパートタイムを含み、季節調整済、年は年度平均 14)は季節調整済、在庫指数の年は年末値 15)は第2弾改正電気事業事。年は年度計。平成25年4月以降推計方法変更、24年4月から再集計

## 京都府の主要指標 (つづき)

年 月	16) 百貨店・スーパー 販 売 額		17) コンビニエ ンスストア 販売額・ サービス売上高	18) 家電大型 専門 店 販 売 額	19) ドラッグ ストア 販 売 額	20) ホ ー ム センタ ー 販 売 額	京 都 市 消 費 者 物 価 指 数 2015年=100	21) 京都市勤労者世帯の 家計 (年は年平均)		22) 国内銀行銀行勘定 (年・月末残高)	
	百貨店	スーパー						実収入	消費支出	預 金	貸出金
	百万円	百万円	百万円	百万円	百万円	百万円		円	円	億円	億円
平成24年	237,246	259,705	…	…	…	…	95.8	520,430	304,179	109,820	56,035
25	237,605	258,693	…	…	…	…	96.4	573,159	345,984	114,550	54,439
26	240,555	263,602	…	98,742	77,575	56,787	99.2	569,996	363,184	115,625	54,727
27	237,270	265,217	…	95,162	82,962	57,272	100.0	495,254	335,080	116,204	54,889
28	232,279	257,809	208,489	90,816	89,840	56,763	100.0	p544,151	p309,496	122,737	57,300
28年8月	16,434	21,375	18,557	7,096	7,654	4,794	99.8	481,416	289,335	119,852	55,375
9	16,217	19,498	17,266	6,623	7,081	4,293	99.8	383,591	252,059	119,678	56,312
10	18,653	21,281	18,119	6,620	7,530	4,621	100.6	411,487	259,848	120,049	55,768
11	20,622	21,588	17,230	7,009	7,418	4,639	100.6	489,323	300,909	121,549	56,035
12	27,150	24,363	18,162	9,862	8,720	5,552	100.2	674,673	406,805	122,737	57,300
29年1月	20,569	22,171	16,633	7,828	7,284	3,944	100.1	414,247	274,129	122,134	58,501
2	17,122	19,406	15,335	6,428	7,288	3,763	99.9	419,016	234,987	122,600	58,233
3	20,599	20,512	17,616	8,852	7,954	4,565	99.9	378,968	247,568	124,504	58,950
4	18,236	21,351	17,485	7,448	8,096	5,048	100.4	415,942	290,199	124,952	58,446
5	18,292	20,857	18,238	7,112	8,449	5,354	100.5	366,845	236,976	125,425	57,556
6	18,487	20,648	17,611	7,085	8,256	4,677	100.6	467,218	230,300	125,859	57,503
7	21,540	21,099	19,348	9,832	8,719	4,864	100.3	519,186	212,872	124,798	57,874
8	p16,620	p21,118	p18,987	p7,672	p8,343	p4,786	100.6	p367,327	p293,389	124,624	57,661
資料出所	経 済 産 業 省						総 務 省		日本銀行		

注 16)～20)の対象範囲は京都府詳細指標に記載 21)は農林漁家世帯を含む数値 22)は特別国際金融取引勘定を含まない。整理回収機構、車を含まない 27)は現に保護を受けている世帯・人員のみ

## 全国の主要指標 (つづき)

年 月	17) 百貨店・スーパー 販 売 額		18) コンビニエ ンスストア 販売額・ サービス売上高	19) 家電大型 専門 店 販 売 額	20) ドラッグ ストア 販 売 額	21) ホ ー ム センタ ー 販 売 額	国内企業 物 価 指 数 2015年 =100	消 費 者 物 価 指 数 2015年 =100	22) 勤労者世帯の家計 指数は2015年 = 100(年は平均値)				23) 国内銀行銀行勘定 (年・月末残高)	
	百貨店	スーパー							実 収 入		消 費 支 出		預 金	貸出金
									金 額	実質指数	金 額	実質指数		
	億円	億円	億円	億円	億円	億円			円	円	円	円		
平成24年	66,389	129,527	94,772	…	…	…	98.0	96.2	518,506	…	313,874	…	6,114,434	4,212,598
25	67,195	130,579	98,724	…	…	…	99.2	96.6	523,589	…	319,170	…	6,387,898	4,332,037
26	68,274	133,699	104,232	45,311	49,375	33,452	102.4	99.2	519,761	…	318,755	…	6,583,264	4,470,408
27	68,258	132,233	109,957	42,467	53,609	33,012	100.0	100.0	525,669	…	315,379	…	6,757,741	4,612,985
28	65,976	130,002	114,456	41,830	57,258	33,090	96.5	99.9	p526,973	…	p309,591	…	7,302,368	4,736,201
28年8月	4,529	11,016	10,295	3,383	4,893	2,781	96.0	99.7	480,083	101.6	301,442	96.6	7,099,750	4,609,970
9	4,684	10,026	9,552	3,119	4,573	2,468	96.1	99.8	424,553	100	296,387	98.2	7,147,815	4,655,971
10	5,245	10,725	9,893	3,124	4,792	2,738	r96.1	100.4	485,827	99.5	305,683	96.3	7,182,191	4,643,012
11	5,796	10,683	9,332	3,252	4,689	2,737	96.4	100.4	432,415	99.6	294,019	98	7,252,394	4,677,751
12	7,625	13,051	10,075	4,507	5,282	3,318	97.1	100.1	924,920	100.4	349,214	97.9	7,302,368	4,736,201
29年1月	5,740	11,003	9,160	3,716	4,704	2,433	97.7	100.0	441,064	99.8	307,150	96.8	7,323,416	4,726,383
2	4,774	9,719	8,542	2,960	4,537	2,189	98.0	99.8	484,038	99.5	298,092	102.8	7,324,570	4,735,206
3	5,732	10,580	9,698	4,022	4,853	2,623	98.2	99.9	445,607	98.9	337,075	97.9	7,452,958	4,784,962
4	4,995	10,588	9,514	3,316	4,933	2,962	98.4	100.3	472,047	98.9	329,949	98.1	7,518,491	4,757,287
5	5,069	10,811	9,965	3,236	5,104	3,125	98.4	100.4	421,497	98.5	315,194	101.5	7,525,785	4,754,707
6	5,194	10,500	9,731	3,257	5,064	2,698	98.5	100.2	735,477	100.9	296,653	101.6	7,477,485	4,769,961
7	6,010	11,169	10,763	4,595	5,355	2,910	98.8	100.1	598,042	104.9	308,818	97.4	7,525,043	4,770,670
8	p4,552	p11,103	p10,513	p3,567	p5,169	p2,775	p98.8	100.3	p485,099	p101.9	p301,574	p96.9	7,528,938	4,767,601
資料出所	経 済 産 業 省						日本銀行	総 務 省				日 本 銀 行		

注 17)～21)の対象範囲は京都府詳細指標に記載 22)の指数は季節調整済。農林漁家世帯を含む数値 23)は特別国際金融取引勘定を含まない。数値 27)は負債総額1000万円以上 28)は軽自動車を含まない 29)はインターバンク米ドル直物終値で、年月末現在 30)は「金鉱」「非GDP速報

23) 手形交換高		24) 不渡手形		25) 企業倒産		26) 新車録 登録台数 (年は年度間)	27) 生活保護 (年は年度平均)		火災 発生件数	年 月	
枚数	金額	枚数	金額	件数	負債総額		被保護 世帯	被保護 実人員			
千枚	億円	枚	百万円	件	百万円	台	世帯	人	件		
2,038	32,615	1,388	3,110	366	44,242	59,364	41,937	61,448	645	平成24年	
1,915	33,771	1,109	1,504	376	53,071	64,255	42,570	61,820	621	25	
1,799	33,111	796	1,691	306	49,438	59,270	42,741	61,388	534	26	
1,662	30,569	827	1,441	230	27,942	60,638	42,869	60,742	528	27	
1,535	26,498	291	399	227	41,651	64,572	42,863	59,761	p544	28	
136	2,403	33	22	21	1,620	4,547	42,853	59,799	p127	28年 8月	
120	2,055	13	111	25	1,683	6,353	42,838	59,697	p124		9
119	1,934	19	8	16	764	4,800	42,869	59,703		p124	10
121	1,962	21	36	21	1,119	5,301	42,892	59,740	p124		11
138	2,167	24	19	25	19,063	5,080	42,884	59,682		p124	12
117	2,079	20	20	18	830	4,849	42,880	59,687	p124		29年 1月
113	1,873	12	6	10	771	6,001	42,854	59,564		...	
123	2,213	16	11	26	791	8,699	42,924	59,728	...	3	
107	1,908	10	4	25	1,634	4,375	42,751	59,114	...	4	
131	2,561	9	46	27	2,987	4,748	42,749	58,984	...	5	
123	2,317	16	18	19	729	6,157	42,756	58,881	...	6	
127	2,059	22	15	19	828	5,397	...	...	...	7	
115	2,145	8	30	19	1,039	4,519	...	...	...	8	
京 都 銀 行 協 会				東京商工リサーチ 京 都 支 店		近畿運輸局 京都運輸支局	府 福 祉 ・ 援 護 課		府災害 対策課	資料出所	

ゆうちょ銀行を除く。預金は表面預金。 23)、24)は法務大臣指定の手形交換所における数値 25)は負債総額1000万円以上 26)は軽自動

24) 日銀券 発行高 (年・月中平均)	25) 手形交換高		26) 不渡手形		27) 企業倒産		28) 新車録 登録台数	29) 外国為替 相場 1ドルにつき	30) 貿易 (通関実績)		31) 国内総生産 (年は年度間)		年 月
	枚数	金額	枚数	金額	件数	負債総額			輸出	輸入	名目	実質	
億円	千枚	億円	枚	百万円	件	百万円	千台	円	億円	億円	億円	億円	
809,455	77,453	3,692,034	58,099	192,046	12,124	3,834,563	3,390	86.32	639,400	720,978	4,946,744	4,996,338	平成24年
835,997	73,051	3,664,450	42,145	153,163	10,855	2,782,347	3,263	105.37	708,565	846,129	5,074,011	5,126,515	25
866,131	68,864	3,326,554	32,708	166,737	9,731	1,874,065	3,290	119.8	746,670	837,948	5,177,555	5,103,023	26
908,485	64,100	2,990,323	25,093	297,849	8,812	2,112,382	3,150	120.42	741,151	752,204	5,319,798	5,167,859	27
961,251	59,421	4,242,244	22,287	296,069	8,446	2,006,119	3,245	117.11	715,253	675,253	5,379,526	5,234,738	28
962,598	5,598	429,296	2,412	43,814	726	126,049	223	103.28	53,164	53,510	5,365,812	5,222,593	28年 8月
961,605	4,702	362,465	1,712	59,221	649	85,063	317	100.9	59,689	54,824	5,393,612	5,243,674	
964,126	4,611	310,624	1,631	22,361	683	111,235	243	104.92	58,702	53,891			5,393,612
968,657	4,702	319,623	1,642	8,617	693	594,484	273	112.73	59,564	58,099	5,393,612	5,243,674	
998,207	4,862	345,768	1,218	21,225	710	171,666	265	117.11	66,789	60,430			5,393,612
1,000,204	4,935	317,263	1,849	11,547	605	128,487	258	113.53	54,220	65,139	5,388,169	5,259,327	
987,652	4,471	299,273	1,824	17,245	688	115,834	312	112.31	63,475	55,364			5,388,169
994,636	4,904	338,992	1,896	23,994	786	166,801	461	111.8	72,296	66,193	5,388,169	5,259,327	
996,652	3,899	278,569	976	2,386	680	104,060	224	111.29	63,294	58,503			5,388,169
999,953	5,362	334,711	1,943	28,711	802	106,917	238	110.96	58,512	60,576	5,427,744	5,292,416	
995,829	4,828	357,047	1,460	16,799	706	1,588,339	316	112.06	66,084	r61,670			5,427,744
1,003,958	4,941	282,552	r1,283	4,400	714	109,885	279	110.63	64,952	60,735	5,427,744	5,292,416	
1,007,793	4,585	312,759	1,499	8,185	639	92,375	234	110.49	...	...			...
行	全 国 銀 行 協 会				東京商工リサーチ		日本自動車販売協会連合会	日本銀行	財 務 省		内 閣 府		資料出所

整理回収機構、ゆうちょ銀行を除く。預金は表面預金。 24)の年計数は月次計数の単純平均 25)、26)は法務大臣指定の手形交換所における貨幣用金」を含む。年は年度計。季節調整済。日本銀行金融経済統計月報による 31)の月は年率で、季節調整済、2011暦年連鎖価格。四半期別

# 京都府の詳細指標

(単位：件、人、倍)

## 職業紹介状況

(京都労働局)

項目	1) 一般					2) 求人倍率			3) うち中高年齢者		4) 日雇前月繰越有効求職者数
	新規求職申込件数	就 職 数	新 規 求 人 数	充足数	新 規	有 効	新規求職申込件数	就 職 数			
									新 規	有 効	
平成26年度	90,724	23,997	126,447	24,284	1.65	1.06	28,718	7,252	2,157		
27	81,204	23,285	129,003	23,206	1.92	1.20	26,740	7,436	2,088		
28	73,899	20,917	132,549	20,884	2.18	1.35	25,469	7,133	1,379		
28年8月	6,075	1,547	10,342	1,557	2.13	1.33	1,958	494	1,195		
9	6,022	1,771	11,349	1,742	2.23	1.33	2,113	569	1,092		
10	5,980	1,783	11,181	1,765	2.19	1.32	2,054	623			
11	5,172	1,670	11,084	1,611	2.28	1.35	1,706	564			
12	4,367	1,446	10,559	1,424	2.35	1.36	1,556	520			
29年1月	6,386	1,392	12,047	1,415	2.26	1.39	2,234	488	973		
2	6,260	1,623	12,178	1,676	2.28	1.45	2,364	524			
3	6,981	2,194	11,185	2,190	2.24	1.45	2,471	838			
4	7,466	1,894	11,391	1,921	2.14	1.49	2,761	689	900		
5	6,148	1,885	11,491	1,874	2.59	1.52	2,228	694			
6	5,959	1,858	11,626	1,854	2.37	1.56	2,112	701			
7	5,504	1,642	12,310	1,590	2.46	1.57	1,991	603			
8	5,619	1,571	10,967	1,551	2.23	1.54	1,983	585	…		

注 1)は常用労働及び臨時・季節労働を合わせたもの。また、新規学卒(中・高卒)及びパートタイムを除く。ただし、2)は  $\frac{\text{新規(月間有効)求人数}}{\text{新規(月間有効)求職申込件数}}$  で、パートタイムを含み、季節調整済 3)は一般の内数で45歳以上 4)は平成24年4月から四半期毎の次期繰越数となる。年度は年度平均

(単位：事業所、人、千円)

## 雇用保険状況

(京都労働局)

項目	1) 適用状況		2) 受給者実人員		3) 基本手当支給金額	
	適用事業所数	被保険者数				
平成26年度	42,476	708,039	10,330	14,724,964		
27	42,568	716,880	9,469	13,688,277		
28	43,345	734,090	8,484	12,130,856		
28年8月	43,133	725,945	9,934	1,242,423		
9	42,845	725,987	9,161	1,108,250		
10	42,918	724,771	8,854	1,032,679		
11	42,976	726,496	8,724	1,076,967		
12	42,989	726,577	8,020	889,411		
29年1月	43,027	726,851	7,916	1,003,590		
2	43,171	730,223	7,423	818,908		
3	43,345	734,090	7,345	912,750		
4	43,604	736,930	6,912	799,495		
5	43,746	746,789	8,025	931,861		
6	43,902	749,040	8,222	984,709		
7	44,048	748,088	8,381	975,680		
8	44,133	747,565	9,129	1,152,622		

注 1)の年度は年度末現在、各月は月末現在 2)の年度は年度平均 3)の年度は年度合計

(単位：㎡、万円)

## 構造別着工建築物

(国土交通省)

項目	木 造		鉄骨鉄筋 コンクリート造		鉄筋コンクリート造		鉄 骨 造		コンクリート ブロック造、その他	
	床面積 の合計	工事費 予定額	床面積 の合計	工事費 予定額	床面積 の合計	工事費 予定額	床面積 の合計	工事費 予定額	床面積 の合計	工事費 予定額
平成26年	851,641	14,314,568	30,648	837,495	668,431	14,883,605	1,142,476	21,102,355	9,755	114,014
27	871,113	14,626,002	29,960	621,300	505,090	12,205,396	902,959	16,884,664	22,507	194,608
28	882,174	14,895,238	32,109	726,035	449,653	10,001,424	1,002,523	24,585,411	64,796	1,101,947
28年8月	74,373	1,307,958	-	-	42,249	1,116,544	85,493	1,672,220	1,132	10,882
9	80,437	1,338,757	1,428	35,700	23,258	681,587	71,942	2,058,777	1,162	16,048
10	77,514	1,312,966	1,841	31,800	29,759	742,195	112,975	2,848,632	1,129	10,733
11	79,618	1,321,503	2,351	50,000	15,805	356,533	38,770	745,943	378	2,997
12	78,929	1,317,448	3,676	102,000	40,403	910,704	62,564	1,151,340	560	4,415
29年1月	58,643	949,528	35,870	999,000	14,540	349,000	96,088	2,964,162	362	6,530
2	61,183	1,007,851	1,913	66,200	23,853	760,314	50,572	1,097,665	844	6,896
3	70,977	1,154,922	-	-	17,058	358,446	71,840	1,453,145	758	7,379
4	63,375	1,052,123	2,308	65,000	53,741	1,144,400	138,849	2,738,445	539	5,029
5	81,380	1,421,220	32	390	205,280	2,881,328	114,776	3,540,132	634	6,760
6	80,331	1,335,054	543	13,600	24,602	692,900	74,019	1,493,601	482	5,312
7	80,062	1,347,842	29	500	45,324	890,147	69,549	1,776,236	679	6,500
8	76,196	1,289,266	818	429	69,653	2,061,417	53,148	1,094,019	780	8,983



(単位：戸、㎡)

## 利用関係別着工新設住宅

(国土交通省)

項目	総数		持家		貸家		給与住宅		分譲住宅	
	戸数	床面積の合計	戸数	床面積の合計	戸数	床面積の合計	戸数	床面積の合計	戸数	床面積の合計
平成26年	17,600	1,444,563	4,508	536,880	7,361	380,271	90	6,205	5,641	521,207
27	17,644	1,428,077	4,683	540,790	6,594	318,837	107	8,979	6,260	559,471
28	17,017	1,363,285	4,672	546,435	6,597	310,810	297	14,412	5,451	491,628
28年8月	1,411	110,229	396	44,811	631	28,218	1	341	383	36,859
9	1,298	106,242	468	54,655	537	25,069	2	258	291	26,260
10	1,733	135,046	410	49,291	738	34,355	27	1,384	558	50,016
11	1,312	105,307	383	44,094	567	25,430	2	270	360	35,513
12	1,318	116,926	424	49,972	281	15,017	9	697	604	51,240
29年1月	836	68,462	291	32,242	256	12,058	1	20	288	24,142
2	937	77,933	324	36,327	379	18,533	-	-	234	23,073
3	1,003	82,433	337	39,317	426	20,153	-	-	240	22,963
4	1,255	100,574	303	35,997	497	27,812	3	322	452	36,443
5	1,537	115,504	451	52,022	658	30,188	4	466	424	32,828
6	1,395	107,295	413	47,841	695	32,550	6	764	281	26,140
7	1,722	135,216	428	49,304	658	33,797	-	-	636	52,115
8	1,223	96,567	369	42,097	556	25,264	2	260	296	28,946

(単位：百万円)

## 百貨店商品別販売額

(経済産業省)

項目	総額	紳士服・洋品	婦人・子供服・洋品	その他の衣料品	身の回り品	飲食料品	家具	家庭用電気機械器具	家庭用品	その他の商品	食堂・喫茶
平成26年	240,555	18,646	71,414	4,974	28,299	62,338	2,800	680	8,203	31,767	11,433
27	237,270	18,072	68,900	4,665	28,268	60,332	2,656	548	7,673	34,237	11,919
28	232,279	17,138	66,898	4,314	26,712	59,998	2,443	436	7,573	34,836	11,931
28年8月	16,434	884	4,062	310	2,042	4,537	172	26	548	2,744	1,108
9	16,217	1,038	4,691	322	1,890	3,929	200	40	560	2,625	921
10	18,653	1,584	5,832	346	2,022	4,318	173	26	597	2,797	958
11	20,622	1,614	5,880	357	2,151	5,646	205	46	640	3,002	1,080
12	27,150	2,043	6,964	356	3,258	8,491	259	45	849	3,821	1,063
29年1月	20,569	1,929	6,926	364	2,452	4,263	184	24	674	2,797	958
2	17,122	1,514	4,679	261	1,649	4,719	152	26	542	2,756	824
3	20,599	1,542	6,039	402	2,292	4,705	201	26	678	3,674	1,041
4	18,236	1,365	5,561	294	2,048	4,215	179	36	619	2,900	1,018
5	18,292	1,432	5,291	314	2,179	4,287	184	51	590	2,938	1,025
6	18,487	1,282	5,257	332	2,093	4,767	189	34	582	2,995	956
7	21,540	1,463	6,128	453	2,499	5,742	254	42	707	3,167	1,083
8 p	16,620	930	4,115	288	1,777	4,549	185	21	539	3,079	1,138

注 従業員50人以上の小売事業所のうち百貨店（日本標準産業分類（平成14年3月改定）551の百貨店、総合スーパーのうちスーパーに該当しない事業所であって、かつ、売場面積が特別区及び政令指定都市で3,000㎡以上、その他の地域で1,500㎡以上の事業所）京都市内4（平成26年9月までは5）事業所の販売額

(単位：百万円、事業所)

## スーパー商品別販売額

(経済産業省)

項目	総額	紳士服・洋品	婦人・子供服・洋品	その他の衣料品	身の回り品	飲食料品	家具	家庭用電気機械器具	家庭用品	その他の商品	食堂・喫茶	事業所数
平成26年	263,602	7,034	16,482	2,336	5,690	166,896	1,399	5,182	6,854	49,411	2,319	74
27	265,217	6,948	15,928	2,284	5,696	173,353	1,333	5,219	5,930	46,024	2,503	71
28	257,809	6,643	15,193	2,164	5,295	172,672	1,109	5,155	4,747	42,295	2,536	70
28年8月	21,375	433	1,094	156	448	14,729	77	356	375	3,617	91	70
9	19,498	361	951	133	413	13,534	66	289	347	3,286	119	70
10	21,281	588	1,310	221	396	14,204	121	347	370	3,444	281	70
11	21,588	700	1,498	220	416	14,215	117	410	396	3,345	272	70
12	24,363	665	1,356	234	398	16,275	117	486	486	4,112	235	70
29年1月	22,171	639	1,314	184	465	15,075	84	481	432	3,284	213	70
2	19,406	410	961	138	366	13,420	60	351	344	3,259	98	70
3	20,512	427	1,145	132	465	13,619	78	614	376	3,550	104	69
4	21,351	458	1,255	125	441	13,928	79	545	382	3,864	275	69
5	20,857	546	1,300	150	422	14,101	80	311	361	3,313	272	69
6	20,648	595	1,270	164	436	13,958	79	341	374	3,124	309	69
7	21,099	544	1,345	189	451	14,207	87	387	373	3,231	284	69
8 p	21,118	428	1,048	147	446	14,728	75	326	368	3,466	86	69

注 従業員50人以上の小売事業所のうち売場面積の50%以上についてセルフサービス方式を採用し、かつ、売場面積が1,500㎡以上の事業所の販売額。事業所数は年・月末現在  
平成27年7月分から家電大型専門店、ドラッグストア、ホームセンターとの重複は正を行ったため、平成27年6月以前との間に不連続が生じています。27年7月以降、前年同月比を算出する場合は、前年同月の月間販売額等にリンク係数を乗じる必要があります。詳細は、企画統計課までお問い合わせ下さい。

(単位：百万円、店)

コンビニエンスストア等販売額

(経済産業省)

項目	1) コンビニエンスストア		2) 家電大型専門店		3) ドラッグストア		4) ホームセンター	
	販売額・サービス売上高	店舗数	販売額	店舗数	販売額	店舗数	販売額	店舗数
平成26年	...	...	98,742	53	77,575	251	56,787	70
27	...	...	95,162	52	82,962	251	57,272	69
28	208,489	1,049	90,816	53	89,840	264	56,763	72
28年8月	18,557	1,047	7,096	52	7,654	258	4,794	71
9	17,266	1,046	6,623	52	7,081	257	4,293	71
10	18,119	1,049	6,620	52	7,530	255	4,621	71
11	17,230	1,048	7,009	52	7,418	260	4,639	72
12	18,162	1,049	9,862	53	8,720	264	5,552	72
29年1月	16,633	1,051	7,828	53	7,284	265	3,944	72
2	15,335	1,056	6,428	53	7,288	267	3,763	72
3	17,616	1,058	8,852	53	7,954	269	4,565	72
4	17,485	1,063	7,448	53	8,096	272	5,048	72
5	18,238	1,067	7,112	53	8,449	273	5,354	73
6	17,611	1,062	7,085	53	8,256	273	4,677	73
7	19,348	1,063	9,832	53	8,719	274	4,864	73
8 p	18,987	1,065	7,672	53	8,343	275	4,786	72

注 1)は一定規模以上のコンビニエンスストア(日本標準産業分類 細分類 5891)のチェーン企業本部で、経済産業大臣が指定する企業 2)は日本標準産業分類に掲げる細分類 5931-電気機械器具小売業(中古品を除く)又は細分類 5932-電気事務機械器具小売業(中古品を除く)に属する事業所(売場面積 500㎡以上の家電大型専門店)を10店舗以上有する企業で、経済産業大臣が指定する企業 3)は日本標準産業分類に掲げる細分類 6031-ドラッグストアに属する事業所を50店舗以上有する企業もしくはドラッグストアの年間販売額が100億円以上の企業で、経済産業大臣が指定する企業 4)は日本標準産業分類に掲げる細分類 6091-ホームセンターに属する事業所を10店舗以上有する企業もしくはホームセンターの年間販売額が200億円以上の企業で、経済産業大臣が指定する企業 1)~4)の店舗数は年・月末現在

(単位：件、百万円)

業種分類別企業整理(倒産)状況

(東京商工リサーチ京都支店)

項目	総数		農・林・漁・鉱業		建設業		製造業		卸売業		小売業		金融、保険業		不動産業		運輸業		情報通信業		サービス業他	
	件数	負債金額	件数	負債金額	件数	負債金額	件数	負債金額	件数	負債金額	件数	負債金額	件数	負債金額	件数	負債金額	件数	負債金額	件数	負債金額	件数	負債金額
平成26年	306	49,438	4	22,863	64	5,575	42	6,049	35	4,289	43	3,154	-	-	8	1,286	13	1,201	7	589	90	4,432
27	230	27,942	-	-	56	4,648	45	6,306	33	5,109	35	8,115	-	-	6	556	10	1,629	4	269	41	1,310
28	227	41,651	2	135	41	4,247	40	5,169	25	3,530	38	19,132	-	-	4	4,370	9	758	5	1,171	63	3,139
28年8月	21	1,620	-	-	2	112	6	358	5	787	3	220	-	-	-	1	13	-	-	-	4	130
9	25	1,683	-	-	6	729	4	513	4	129	6	132	-	-	-	1	40	-	-	-	4	140
10	16	764	-	-	5	322	1	100	-	-	1	10	-	-	1	50	-	-	-	-	8	282
11	21	1,119	1	10	1	16	4	510	2	80	6	349	-	-	-	-	-	-	-	-	7	154
12	25	19,063	-	-	3	982	4	616	3	210	4	16,518	-	-	1	20	2	26	1	10	7	681
29年1月	18	830	-	-	4	110	1	114	1	24	4	209	-	-	1	85	1	30	-	-	6	258
2	10	771	-	-	2	98	2	45	1	300	2	238	-	-	-	1	10	-	-	-	2	80
3	26	791	-	-	2	40	6	210	2	114	5	109	1	100	-	-	1	63	-	-	9	155
4	25	1,634	-	-	6	278	3	790	4	126	3	147	-	-	1	93	-	-	-	-	8	200
5	27	2,987	-	-	2	110	3	1,390	6	395	3	35	-	-	2	240	2	580	2	40	7	197
6	19	729	-	-	2	90	4	94	2	230	3	46	-	-	1	50	-	-	-	-	7	219
7	19	828	-	-	1	10	3	266	4	115	5	193	-	-	-	-	-	-	1	14	5	230
8	19	1,039	-	-	3	155	1	30	2	173	2	50	1	60	1	100	-	-	-	-	9	471

注 負債総額1000万円以上。平成23年1月から分類変更

(単位：億円)

金融機関別預金残高

(日本銀行京都支店)

項目	都市銀行	1) 地域銀行	信用金庫
平成26年末	41,781	62,416	67,870
27	41,977	62,840	68,836
28	47,180	64,326	70,307
28年8月	45,826	62,921	69,528
9	45,556	62,890	70,016
10	45,861	63,229	69,905
11	46,760	63,704	69,810
12	47,180	64,326	70,307
29年1月	47,403	63,700	69,830
2	47,407	64,129	70,231
3	48,842	64,529	69,903
4	49,118	64,837	70,494
5	49,541	64,882	70,391
6	49,381	65,446	70,439
7	48,749	65,139	70,077
8	...	...	...

(単位：億円)

金融機関別貸出残高

(日本銀行京都支店)

項目	都市銀行	1) 地域銀行	信用金庫
平成26年末	17,554	35,960	37,241
27	17,123	36,623	38,492
28	17,653	38,384	39,136
28年8月	16,850	37,415	38,600
9	17,229	37,899	38,886
10	16,975	37,708	38,807
11	17,152	37,812	38,855
12	17,653	38,384	39,136
29年1月	19,193	38,242	38,938
2	18,937	38,238	39,013
3	18,388	39,349	39,122
4	18,348	38,981	39,147
5	17,611	38,894	39,040
6	17,438	38,947	39,256
7	17,824	38,990	39,269
8	...	...	...

注 各年は12月末残高、各月は月末残高。銀行は国内銀行銀行勘定。実質預金。1)は全国地方銀行協会または第二地方銀行協会の加盟銀行

注 各年は12月末残高、各月は月末残高。銀行は国内銀行銀行勘定。1)は全国地方銀行協会または第二地方銀行協会の加盟銀行

(単位：台)

## 自動車保有台数(用途別)

(近畿運輸局京都運輸支局)

項目	総数	貨物車		乗合用	乗用		特種用途用	二輪車
		総数	うち小型車		総数	うち小型車		
27	1,337,244	236,215	55,763	4,759	1,000,983	340,012	27,510	67,777
28	1,336,004	234,480	55,301	4,783	1,003,776	333,759	27,717	65,248
28年8月	1,339,941	236,228	55,612	4,763	1,003,037	337,687	27,583	68,330
9	1,342,116	236,350	55,645	4,773	1,004,913	337,591	27,686	68,394
10	1,342,146	236,318	55,608	4,763	1,005,116	336,930	27,629	68,320
11	1,343,164	236,337	55,596	4,763	1,006,251	336,745	27,714	68,099
12	1,343,233	236,125	55,556	4,778	1,006,888	336,438	27,740	67,702
29年1月	1,343,299	236,054	55,480	4,769	1,007,402	336,270	27,745	67,329
2	1,343,304	235,979	55,455	4,768	1,008,038	335,847	27,784	66,735
3	1,336,004	234,480	55,301	4,783	1,003,776	333,759	27,717	65,248
4	1,337,008	234,515	55,239	4,766	1,004,772	333,360	27,744	65,211
5	1,337,161	234,643	55,261	4,768	1,005,017	332,743	27,754	64,979
6	1,338,930	234,924	55,348	4,771	1,006,609	332,557	27,794	64,832
7	1,339,568	235,054	55,355	4,795	1,007,252	332,243	27,821	64,646
8	1,339,048	234,992	55,258	4,799	1,007,057	331,773	27,902	64,298

注 二輪車は小型二輪、軽二輪。各年度は年度末現在、各月は月末現在

(単位：件、人)

## 交通事故発生件数

(府警察本部)

項目	1) 発生件数	2) 負傷者数			3) 死者数			死者の事故当時の状態					
		総数	重傷者	軽傷者	総数	4) うち 子ども	5) うち 高齢者	四輪車	自二車	原付車	自転車	歩行中等	その他
27	9,328	11,262	1,345	9,917	87	2	44	21	16	7	8	35	-
28	8,087	9,678	1,277	8,401	60	-	31	13	10	5	10	22	-
28年8月	598	720	87	633	7	-	4	1	-	1	2	3	-
9	609	731	89	642	6	-	3	-	1	1	2	2	-
10	681	825	102	723	8	-	4	1	2	-	2	3	-
11	649	785	117	668	4	-	1	2	-	-	-	2	-
12	904	1,085	160	925	4	-	4	2	-	-	1	1	-
29年1月	550	644	98	546	3	-	3	1	-	2	-	-	-
2	568	675	81	594	9	1	3	6	2	-	1	-	-
3	637	752	119	633	5	1	2	1	1	-	-	3	-
4	608	735	104	631	10	-	6	4	3	1	-	2	-
5	562	674	102	572	2	-	1	-	1	-	1	-	-
6	609	720	101	619	6	-	3	2	3	-	-	1	-
7	566	682	94	588	2	-	2	-	-	1	-	1	-
8	566	679	99	580	4	-	4	-	-	-	3	1	-

注 1)は人身事故のみ 2)は全治30日以上 3)は事故発生から24時間以内に死亡したもの 4)は中学生以下 5)は65歳以上

(単位：件)

## 犯罪の認知、検挙件数(刑法)

(府警察本部)

項目	刑法犯 認知件数	刑法犯 検挙件数	罪種別認知状況					
			凶悪犯	粗暴犯	窃盗犯	知能犯	風俗犯	その他
平成26年	28,671	7,475	130	1,312	21,436	825	276	4,692
27	24,068	6,382	100	1,220	17,724	777	237	4,010
28	20,479	6,293	98	1,144	15,033	672	211	3,321
28年8月	1,738	543	3	90	1,276	52	17	300
9	1,712	425	10	106	1,251	70	15	260
10	1,812	663	10	90	1,350	73	15	274
11	1,668	530	9	86	1,218	57	22	276
12	1,578	497	7	79	1,156	68	9	259
29年1月	1,485	443	8	76	1,050	44	13	294
2	1,352	475	2	68	946	58	15	263
3	1,525	604	4	77	1,072	89	12	271
4	1,400	413	7	71	998	55	15	254
5	1,889	556	6	115	1,324	80	22	342
6	1,580	488	6	95	1,117	70	20	272
7	1,614	498	11	92	1,165	61	19	266
8	1,662	515	9	89	1,213	63	28	260

注 交通関係の危険運転致死傷罪、業務上過失致死傷罪等を除く

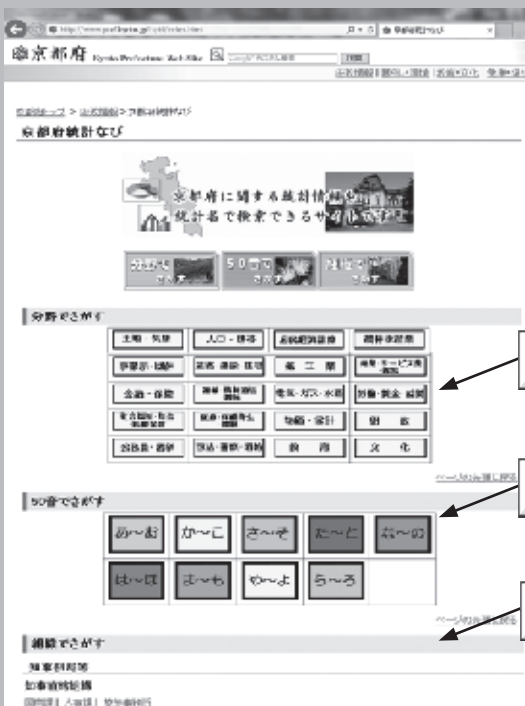
# 京都府統計ナビ・統計こどもページのご案内

京都府の最新の統計情報をお探しですか？ ぜひ、インターネットでアクセスいただきご活用ください。



検索ボックスに「統計ナビ」、又は「統計こども」と入力し検索ボタンを押してください。

## 京都府統計ナビ



<http://www.pref.kyoto.jp/t-ptl/index.html>

- 京都府の最新の統計情報（約200）
  - ・分野、50音（調査名）、組織で検索できます。
  - ・各調査について、府、国公表の調査結果を案内しています。
    - 国勢調査、経済センサス、学校基本統計、工業統計調査、家計調査、消費者物価指数、鉱工業指数、織布生産動態統計調査、毎月勤労統計など

- 統計こどもページ
  - ・「京都府統計ナビ」の中にあります。

- 関連情報
  - ・統計NOW、府内経済の動向など分析データ
  - ・刊行物
    - 京都府統計書、統計京都、統計でみる府民の暮らし
  - ・京都府統計グラフコンクール作品集

小中高生にも統計に親しんでいただけるよう、グラフやイラストを使ったページです。

- 京都府の主なデータ
  - ・人口や産業、文化の主な統計データをグラフなどで紹介しています。
- 統計グラフのつくり方
  - ・統計グラフのつくり方を紹介しています。

## 統計こどもページ



<http://www.pref.kyoto.jp/t-ptl/kodomo/index.html>

国が公表している統計データは、政府統計の総合窓口 **e-Stat** でも閲覧できます。 <http://www.e-stat.go.jp/>



## 大きな買物かごで見る消費動向

皆さんが暮らしに必要とする商品を全て一つの大きな買物かごに入れたとき、その中身を同一のものに固定したとしても、全体にかかる費用はその時々のお値段によって変化していきます。この値動きを比率の形で表したものを消費者物価指数（CPI）といい、物価の動きを見るための指標の一つとして広く利用されています。（図1）

消費者物価指数で物価変動を追うためには、比較対象として基準時を定め、大きな買物かごに入る商品とその数量、各商品への消費支出額に占める割合（ウェイト）を固定した上で比較しなければなりません。しかし、大きな買物かごの中身は時代によって変化するため、物価の変化をより正確に把握するには、定期的に内容を見直す必要があります。このため5年ごとの見直し（基準改定）が定められており、平成28年8月には2015年基準への改定がされました。

基準改定前後の大きな買物かごの中身を比較することで、その時々のお店の様子を読み取ることができます。例えば、2015年基準改定前後で特に指数値の動きに変化のあった費目は「教養娯楽」ですが、基準改定により前基準で指数値の変動に寄与することの多かったテレビやパソコンのウェイトが大幅に下落しました。これは、スマートフォン等代替機器の普及による需要低下のためと考えられます。また、ペットフードや獣医代のウェイト上昇からは、近年のペットブームの影響が見て取れます。このように、基準改定には消費実態の移り変わりが反映されています。（図2、図3、図4）

次回改定における基準時は2020年です。2020年東京オリンピック開催の影響でスポーツ用品や録画機器、宿泊料や施設入場料などの消費が増加するかもしれません。皆さんも、時代の動きや消費生活の内容の変化から将来の大きな買物かごの中身について予想を立ててみてください。

図1 消費者物価指数（例）

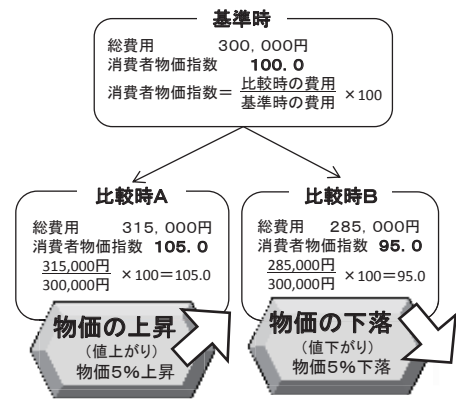
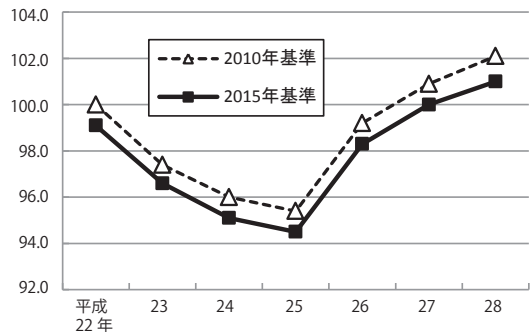
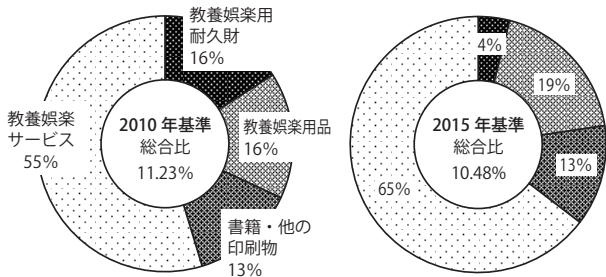


図2 京都市消費者物価指数 教養娯楽



出典：「平成22年基準消費者物価指数」「2015年基準消費者物価指数」（総務省統計局）HP

図3 京都市消費者物価指数 教養娯楽 新旧ウェイト割合比較



出典：府企画統計課

図4 京都市小売物価統計調査 教養娯楽 主要品目ウェイト変動

上昇	ノートブック、ペットフード、宿泊料、講習料（水泳）、獣医代など
下落	テレビ、パソコン、トレーニングパンツ、切り花、新聞代など

出典：府企画統計課

# 統計の日

10月18日

統計が  
教えてくれる  
地域力

知ってくださいこのマーク  
きつと役立つ統計調査



政府統計



統計調査へのご回答をお願いいたします。政府では、オンライン調査を推進しています。

総務省・各府省統計主管部局

◆ 統計相談は統計資料室（企画統計課内）へ ◆

【京都府統計ナビ】 <http://www.pref.kyoto.jp/t-ptl/index.html>

【統計こどもページ】 <http://www.pref.kyoto.jp/t-ptl/kodomo/index.html>

