

平成 22 年国勢調査人口等基本集計結果の概要（京都府） その 2

府調査統計課社会統計担当

平成 22 年国勢調査の人口等基本集計が平成 23 年 10 月 26 日に公表され、これに伴い、平成 22 年 10 月 1 日現在の人口及び世帯数が確定しました。

人口等基本集計は人口や世帯に関する基本的な事項である男女・年齢・配偶関係、世帯数・世帯人員、世帯の家族構成、住居の状態などを集計したものです。

1 人口

(1) 都道府県別人口

全国の人口は、1 億 2805 万 7352 人となり、前回調査と比べると 0.2% の増加と、調査開始以来最低の人口増加率となっています。

人口増加した都道府県は、9 都府県で東京都が 4.6% と最も高く、次いで神奈川県が 2.9%、千葉県が 2.6% となっています。

京都府をはじめ 38 道府県で人口減少となっています。

京都府の人口は、263 万 6092 人で 0.4% の減少となりましたが、前回と同様に全国で 13 番目の人口となっています。

全国の 1k m² 当たり人口密度は、343.4 人と

なっています。

都道府県別に人口密度をみると、最も高かったのは、東京都の 6015.7 人となり、次いで大阪が 4669.7 人、神奈川県が 3745.4 人となっています。

京都府は、571.4 人と全国平均を 228 人上回り、全国で 10 番目となっています。

図 1 都道府県別人口

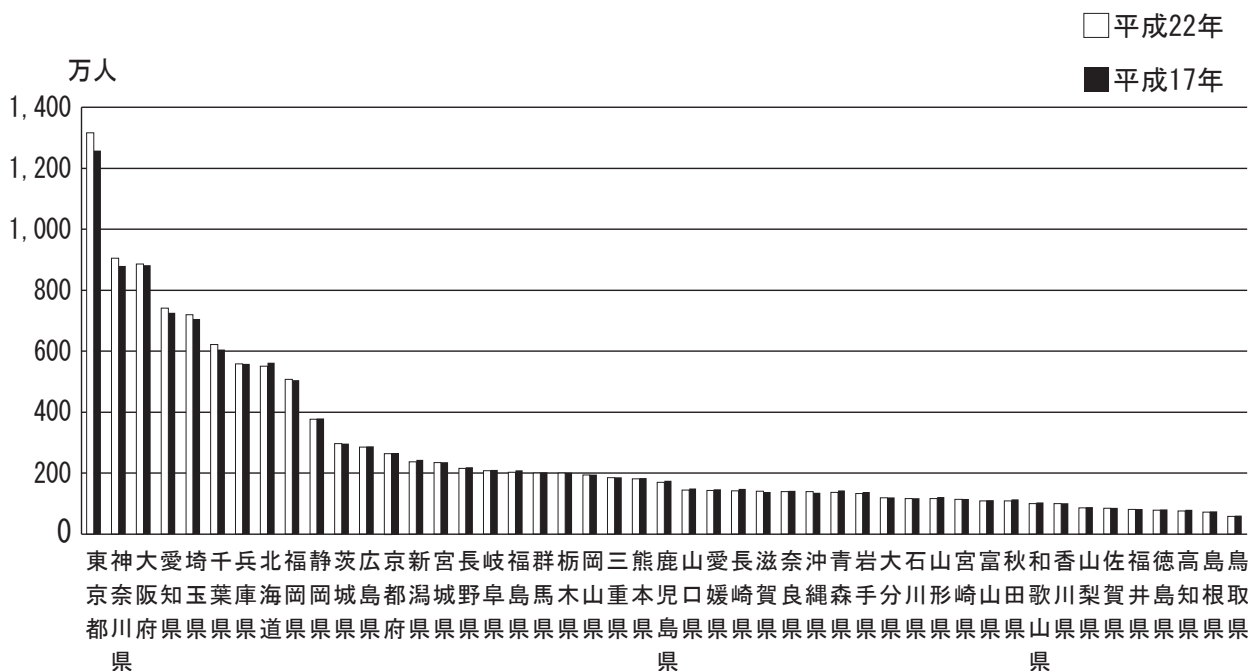


表 1 都道府県別人口

	総数		対前回 (平 17)		人口密度
	平成 22 年	平成 17 年	増減数	増減率	
	人	人	人	%	人 /k m ²
全 国	128,057,352	127,767,994	289,358	0.23	343.4
北海道	5,506,419	5,627,737	△ 121,318	△ 2.16	70.2
青森県	1,373,339	1,436,657	△ 63,318	△ 4.41	142.4
岩手県	1,330,147	1,385,041	△ 54,894	△ 3.96	87.1
宮城県	2,348,165	2,360,218	△ 12,053	△ 0.51	322.3
秋田県	1,085,997	1,145,501	△ 59,504	△ 5.19	93.3
山形県	1,168,924	1,216,181	△ 47,257	△ 3.89	125.4
福島県	2,029,064	2,091,319	△ 62,255	△ 2.98	147.2
茨城県	2,969,770	2,975,167	△ 5,397	△ 0.18	487.2
栃木県	2,007,683	2,016,631	△ 8,948	△ 0.44	313.3
群馬県	2,008,068	2,023,996	△ 15,928	△ 0.79	315.6
埼玉県	7,194,556	7,054,382	140,174	1.99	1,894.2
千葉県	6,216,289	6,056,462	159,827	2.64	1,205.5
東京都	13,159,388	12,576,611	582,777	4.63	6,015.7
神奈川県	9,048,331	8,791,587	256,744	2.92	3,745.4
新潟県	2,374,450	2,431,459	△ 57,009	△ 2.34	188.7
富山県	1,093,247	1,111,729	△ 18,482	△ 1.66	257.4
石川県	1,169,788	1,174,026	△ 4,238	△ 0.36	279.5
福井県	806,314	821,592	△ 15,278	△ 1.86	192.4
山梨県	863,075	884,515	△ 21,440	△ 2.42	193.3
長野県	2,152,449	2,196,114	△ 43,665	△ 1.99	158.7
岐阜県	2,080,773	2,107,226	△ 26,453	△ 1.26	195.9
静岡県	3,765,007	3,792,377	△ 27,370	△ 0.72	483.9
愛知県	7,410,719	7,254,704	156,015	2.15	1,434.8
三重県	1,854,724	1,866,963	△ 12,239	△ 0.66	321.0
滋賀県	1,410,777	1,380,361	30,416	2.20	351.2
京都府	2,636,092	2,647,660	△ 11,568	△ 0.44	571.4
大阪府	8,865,245	8,817,166	48,079	0.55	4,669.7
兵庫県	5,588,133	5,590,601	△ 2,468	△ 0.04	665.6
奈良県	1,400,728	1,421,310	△ 20,582	△ 1.45	379.5
和歌山県	1,002,198	1,035,969	△ 33,771	△ 3.26	212.0
鳥取県	588,667	607,012	△ 18,345	△ 3.02	167.8
島根県	717,397	742,223	△ 24,826	△ 3.34	107.0
岡山県	1,945,276	1,957,264	△ 11,988	△ 0.61	273.5
広島県	2,860,750	2,876,642	△ 15,892	△ 0.55	337.4
山口県	1,451,338	1,492,606	△ 41,268	△ 2.76	237.4
徳島県	785,491	809,950	△ 24,459	△ 3.02	189.4
香川県	995,842	1,012,400	△ 16,558	△ 1.64	530.7
愛媛県	1,431,493	1,467,815	△ 36,322	△ 2.47	252.1
高知県	764,456	796,292	△ 31,836	△ 4.00	107.6
福岡県	5,071,968	5,049,908	22,060	0.44	1,019.0
佐賀県	849,788	866,369	△ 16,581	△ 1.91	348.3
長崎県	1,426,779	1,478,632	△ 51,853	△ 3.51	347.5
熊本県	1,817,426	1,842,233	△ 24,807	△ 1.35	245.4
大分県	1,196,529	1,209,571	△ 13,042	△ 1.08	188.7
宮崎県	1,135,233	1,153,042	△ 17,809	△ 1.54	146.7
鹿児島県	1,706,242	1,753,179	△ 46,937	△ 2.68	185.7
沖縄県	1,392,818	1,361,594	31,224	2.29	611.9

(2) 国籍別人口

京都府の外国人人口は、4万1855人となっており、府における外国人の占める割合は1.6%となっています。

全国では、164万8037人となり、前回調査と比べると5.9%の増加となっていますが、京都府では、4189人(9.1%)の減少となっています。

国籍別にみると、全国では調査開始以来初めて中国が韓国・朝鮮を抜いて最も多くなっていますが、京都府では、韓国・朝鮮が2万4780人と最も多く、外国人全体の59.2%を占

める結果となっています。前回調査と比べると、4286人(14.8%)の減少となっており、全体に占める割合も3.9ポイントの減少となっています。

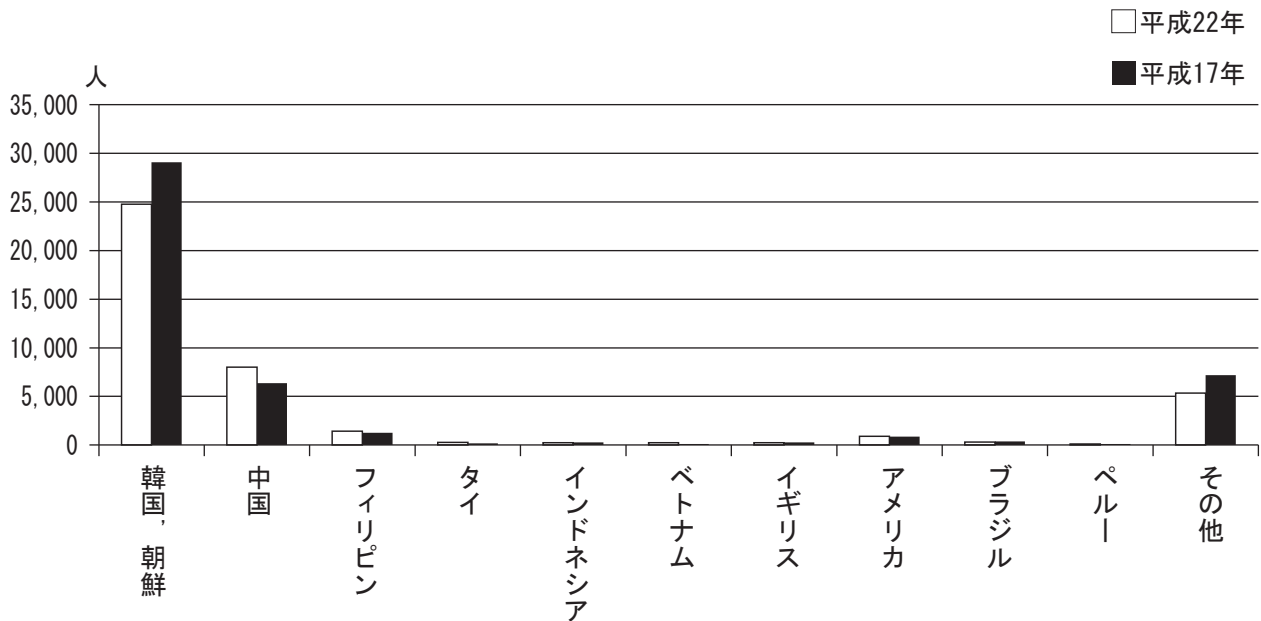
次いで中国が8022人、フィリピンが1424人となっており、いずれも、前回調査と比べると増加しており、全体に占める割合も増加となっています。

表2 国籍別人口(京都府)

	人 数 (人)						対前回(平17)増減数		
	平成22年			平成17年					
	総数	男性	女性	総数	男性	女性	総数	男性	女性
総数(国籍)	41,855	19,524	22,331	46,044	22,073	23,971	△4,189	△2,549	△1,640
韓国, 朝鮮	24,780	11,498	13,282	29,066	13,652	15,414	△4,286	△2,154	△2,132
中国	8,022	3,335	4,687	6,355	2,804	3,551	1,667	531	1,136
フィリピン	1,424	196	1,228	1,276	123	1,153	148	73	75
タイ	258	91	167	178	61	117	80	30	50
インドネシア	228	131	97	275	185	90	△47	△54	7
ベトナム	244	125	119	120	74	46	124	51	73
イギリス	252	207	45	265	196	69	△13	11	△24
アメリカ	899	553	346	865	536	329	34	17	17
ブラジル	304	178	126	366	200	166	△62	△22	△40
ペルー	108	55	53	107	63	44	1	△8	9
その他	5,336	3,155	2,181	7,171	4,179	2,992	△1,835	△1,024	△811

	割 合 (%)						対前回(平17)増減率 (%)		
	平成22年			平成17年					
	総数	男性	女性	総数	男性	女性	総数	男性	女性
総数(国籍)	100.00	100.00	100.00	100.00	100.00	100.00	△9.10	△11.55	△6.84
韓国, 朝鮮	59.20	58.89	59.48	63.13	61.85	64.30	△14.75	△15.78	△13.83
中国	19.17	17.08	20.99	13.80	12.70	14.81	26.23	18.94	31.99
フィリピン	3.40	1.00	5.50	2.77	0.56	4.81	11.60	59.35	6.50
タイ	0.62	0.47	0.75	0.39	0.28	0.49	44.94	49.18	42.74
インドネシア	0.54	0.67	0.43	0.60	0.84	0.38	△17.09	△29.19	7.78
ベトナム	0.58	0.64	0.53	0.26	0.34	0.19	103.33	68.92	158.70
イギリス	0.60	1.06	0.20	0.58	0.89	0.29	△4.91	5.61	△34.78
アメリカ	2.15	2.83	1.55	1.88	2.43	1.37	3.93	3.17	5.17
ブラジル	0.73	0.91	0.56	0.79	0.91	0.69	△16.94	△11.00	△24.10
ペルー	0.26	0.28	0.24	0.23	0.29	0.18	0.93	△12.70	20.45
その他	12.75	16.16	9.77	15.57	18.93	12.48	△25.59	△24.50	△27.11

図2 国籍別人口（京都府）



(3) 年齢別人口

15歳未満人口が減少し、65歳以上人口が増加した結果、平均年齢が男性は43.2歳、女性が46.4歳となっており、前回調査と比べると、男性が1.6歳上昇、女性が1.7歳上昇となっています。

100歳以上人口は1137人となっており、男女別にみると、男性が149人に対し、女性が988人と839人多くなっています。

前回調査と比べると、男性が67人、女性が461人増加、全体では528人の増加となっています。

市町村別に15歳未満人口の割合をみると、精華町が17.9%と最も高く、次いで木津川市が17.0%、京田辺市が14.8%となっており、10市5町で京都府の12.9%を上回っています。

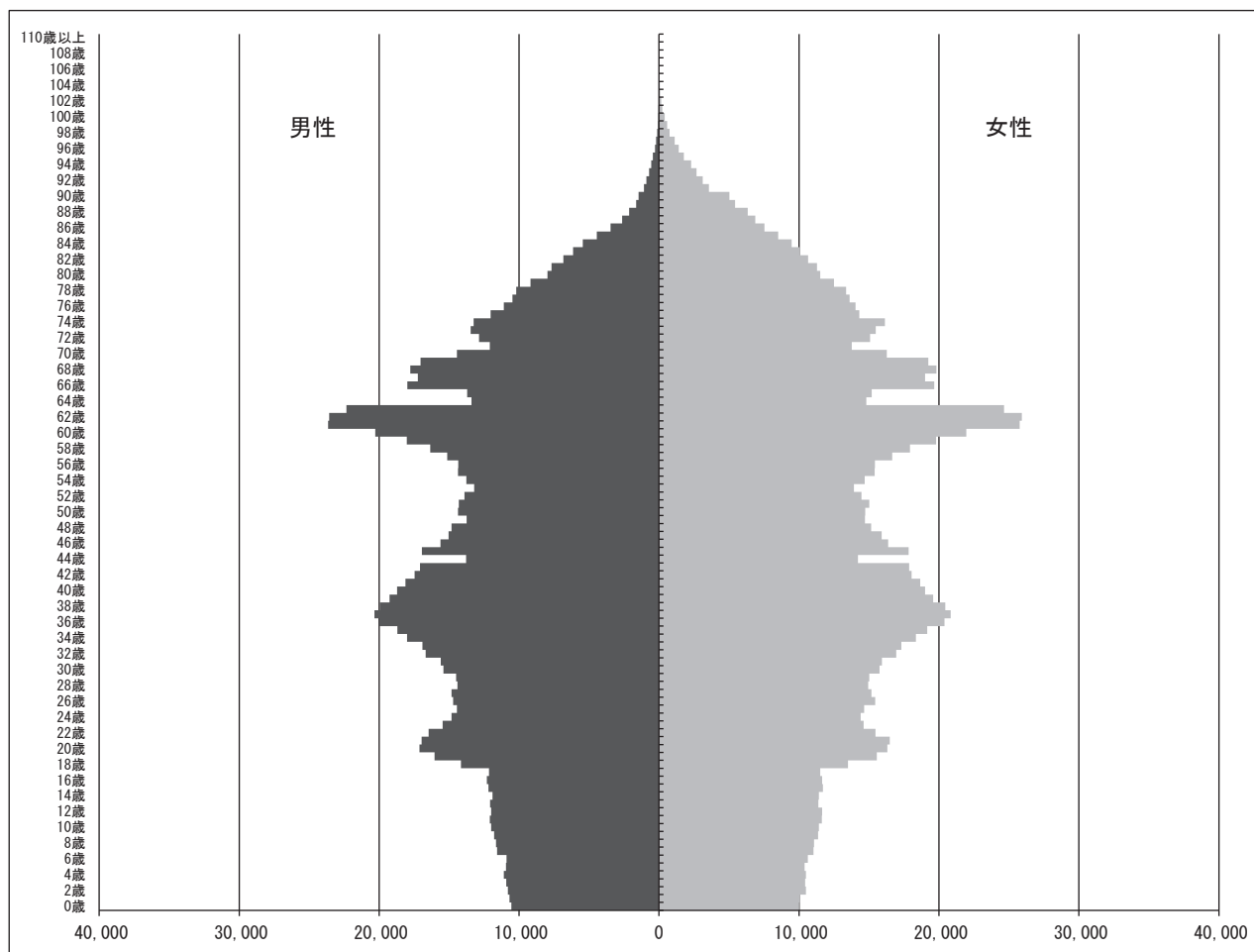
65歳以上人口の割合をみると、伊根町が42.7%と最も高く、次いで笠置町が37.7%、南山城村が35.2%となっており、7市8町村で京都府の23.4%を上回っています。

表3 府内市町村別年齢（3区分）割合－15歳未満、65歳以上：上位3市町村

	15歳未満の割合が高い市町村			65歳以上の割合が高い市町村			
	市町村名	割合 (%)	人数 (人)	市町村名	割合 (%)	人数 (人)	
総数	精華町	17.91	6,380	伊根町	42.66	1,028	
	木津川市	17.03	11,839		笠置町	37.70	613
	京田辺市	14.84	10,067		南山城村	35.22	1,083
男性	精華町	18.99	3,240	伊根町	35.09	392	
	木津川市	18.27	6,092		笠置町	33.64	257
	向日市	15.74	4,104		南山城村	32.01	468
女性	精華町	16.93	3,140	伊根町	49.19	636	
	木津川市	15.88	5,747		笠置町	41.30	356
	京田辺市	14.55	4,975		宮津市	39.31	4,155

図3 京都府の人口ピラミッド

平成 22 年 (2010 年)



昭和 45 年 (1970 年)

平成 2 年 (1990 年)

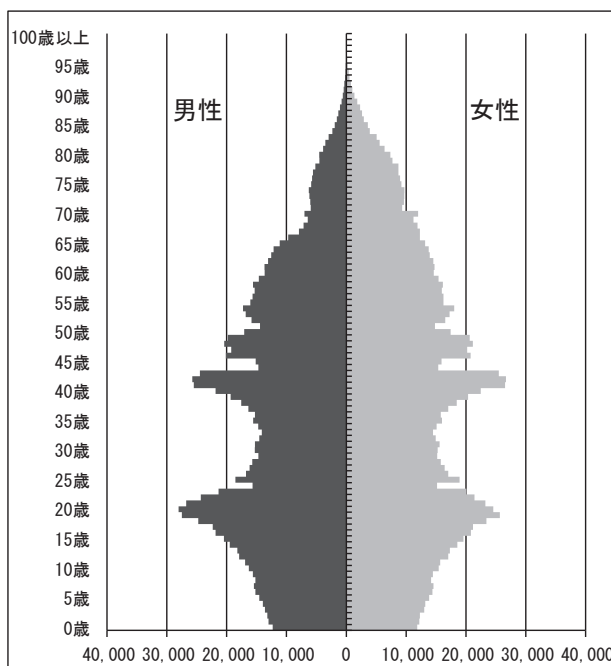
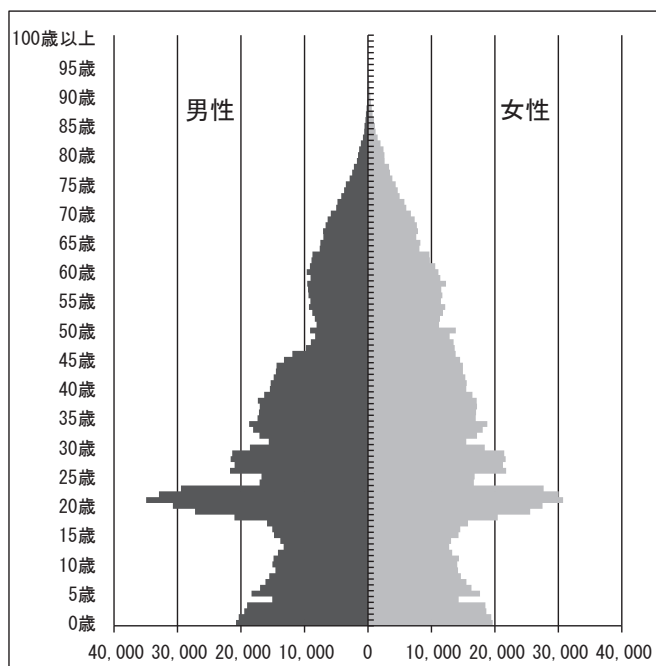


表 4 各歳別人口（京都府）

	総数	男性	女性	人口性比		総数	男性	女性	人口性比
総数（年齢）	2,636,092	1,265,387	1,370,705	92.3	56歳	29,768	14,341	15,427	93.0
0歳	20,576	10,558	10,018	105.4	57歳	31,808	15,144	16,664	90.9
1歳	20,744	10,685	10,059	106.2	58歳	34,277	16,351	17,926	91.2
2歳	21,301	10,800	10,501	102.8	59歳	37,809	18,018	19,791	91.0
3歳	21,356	10,926	10,430	104.8	60歳	42,228	20,270	21,958	92.3
4歳	21,585	11,098	10,487	105.8	61歳	49,411	23,650	25,761	91.8
5歳	21,336	10,934	10,402	105.1	62歳	49,492	23,567	25,925	90.9
6歳	21,525	10,894	10,631	102.5	63歳	46,983	22,340	24,643	90.7
7歳	22,598	11,570	11,028	104.9	64歳	28,205	13,398	14,807	90.5
8歳	22,726	11,644	11,082	105.1	65歳	28,895	13,709	15,186	90.3
9歳	23,148	11,781	11,367	103.6	66歳	37,639	17,979	19,660	91.4
10歳	23,402	11,987	11,415	105.0	67歳	36,238	17,234	19,004	90.7
11歳	23,731	12,089	11,642	103.8	68歳	37,599	17,775	19,824	89.7
12歳	23,641	11,993	11,648	103.0	69歳	36,282	17,034	19,248	88.5
13歳	23,454	12,067	11,387	106.0	70歳	30,728	14,448	16,280	88.7
14歳	23,321	11,898	11,423	104.2	71歳	25,862	12,096	13,766	87.9
15歳	23,896	12,194	11,702	104.2	72歳	27,951	12,871	15,080	85.4
16歳	23,960	12,314	11,646	105.7	73歳	28,945	13,455	15,490	86.9
17歳	23,672	12,147	11,525	105.4	74歳	29,375	13,245	16,130	82.1
18歳	27,654	14,144	13,510	104.7	75歳	26,329	12,028	14,301	84.1
19歳	31,598	16,040	15,558	103.1	76歳	25,121	11,087	14,034	79.0
20歳	33,433	17,114	16,319	104.9	77歳	24,096	10,482	13,614	77.0
21歳	33,449	16,972	16,477	103.0	78歳	23,566	10,204	13,362	76.4
22歳	31,941	16,468	15,473	106.4	79歳	21,684	9,178	12,506	73.4
23歳	30,089	15,471	14,618	105.8	80歳	19,493	7,968	11,525	69.1
24歳	29,241	14,829	14,412	102.9	81歳	18,958	7,676	11,282	68.0
25歳	29,097	14,445	14,652	98.6	82歳	17,484	6,835	10,649	64.2
26歳	30,155	14,719	15,436	95.4	83歳	16,200	6,139	10,061	61.0
27歳	30,009	14,836	15,173	97.8	84歳	14,914	5,441	9,473	57.4
28歳	29,342	14,400	14,942	96.4	85歳	12,957	4,452	8,505	52.3
29歳	29,522	14,496	15,026	96.5	86歳	11,008	3,475	7,533	46.1
30歳	31,155	15,398	15,757	97.7	87歳	9,503	2,628	6,875	38.2
31歳	31,525	15,594	15,931	97.9	88歳	8,477	2,137	6,340	33.7
32歳	33,626	16,669	16,957	98.3	89歳	7,062	1,632	5,430	30.1
33歳	34,223	16,902	17,321	97.6	90歳	6,504	1,470	5,034	29.2
34歳	36,352	18,005	18,347	98.1	91歳	4,628	1,071	3,557	30.1
35歳	37,849	18,694	19,155	97.6	92歳	4,028	901	3,127	28.8
36歳	40,371	19,984	20,387	98.0	93歳	3,384	708	2,676	26.5
37歳	41,173	20,340	20,833	97.6	94歳	2,864	564	2,300	24.5
38歳	40,412	19,959	20,453	97.6	95歳	2,220	449	1,771	25.4
39歳	38,845	19,257	19,588	98.3	96歳	1,695	292	1,403	20.8
40歳	37,732	18,721	19,011	98.5	97歳	1,340	217	1,123	19.3
41歳	36,772	18,111	18,661	97.1	98歳	897	136	761	17.9
42歳	35,503	17,467	18,036	96.8	99歳	646	73	573	12.7
43歳	34,953	17,081	17,872	95.6	100歳	457	61	396	15.4
44歳	27,982	13,778	14,204	97.0	101歳	265	35	230	15.2
45歳	34,780	16,954	17,826	95.1	102歳	186	26	160	16.3
46歳	31,993	15,626	16,367	95.5	103歳	97	14	83	16.9
47歳	30,938	15,033	15,905	94.5	104歳	69	7	62	11.3
48歳	29,997	14,833	15,164	97.8	105歳	33	-	33	-
49歳	28,457	13,752	14,705	93.5	106歳	17	3	14	21.4
50歳	29,092	14,368	14,724	97.6	107歳	6	2	4	50.0
51歳	29,323	14,305	15,018	95.3	108歳	4	-	4	-
52歳	28,352	13,894	14,458	96.1	109歳	1	-	1	-
53歳	27,140	13,213	13,927	94.9	110歳以上	2	1	1	100.0
54歳	28,459	13,764	14,695	93.7	不詳	42,127	23,485	18,642	126.0
55歳	29,769	14,370	15,399	93.3	平均年齢	44.85	43.21	46.36	93.2
					(再掲)65歳以上	605,709	257,238	348,471	73.8
					(再掲)75歳以上	286,195	107,392	178,803	60.1
					(再掲)85歳以上	78,350	20,354	57,996	35.1
					(再掲)100歳以上	1,137	149	988	15.1

(4) 配偶関係

15歳以上人口の配偶関係をみると、男性107万978人のうち、未婚が35万1663人で32.8%、有配偶が63万1804人で59.0%、死別が3万1162人で2.9%、離別が3万8644人で3.6%となっています。

女性は118万8543人のうち、未婚が30万5932人で25.7%、有配偶が63万4691人で53.4%、死別が15万4849人で13.0%、離別が6万8813人で5.8%となっています。

前回調査と比べると、男女ともに未婚率、有配偶率が減少し、死別、離別が増加となっています。

※ 配偶関係については、届け出の有無に関わらず、実際の状態により次の四つの区分としている。「未婚」はまだ結婚したことのない人、「有配偶」は妻又は夫のある人、「死別」は妻又は夫と死別して独身の人、「離別」は妻又は夫と離別して独身の人。

表5 男女別配偶関係（京都府）

		総数 (配偶関係)	人 数 (人)					割 合 (%)			
			未婚	有配偶	死別	離別	不詳	未婚	有配偶	死別	離別
平 22	男性	1,070,978	351,663	631,804	31,162	38,644	17,705	32.84	58.99	2.91	3.61
	女性	1,188,543	305,932	634,691	154,849	68,813	24,258	25.74	53.40	13.03	5.79
平 17	男性	1,087,398	359,610	643,830	28,962	34,097	20,899	33.07	59.21	2.66	3.14
	女性	1,198,399	314,026	645,895	153,979	63,419	21,080	26.20	53.90	12.85	5.29

図4 年齢別配偶関係割合（京都府）

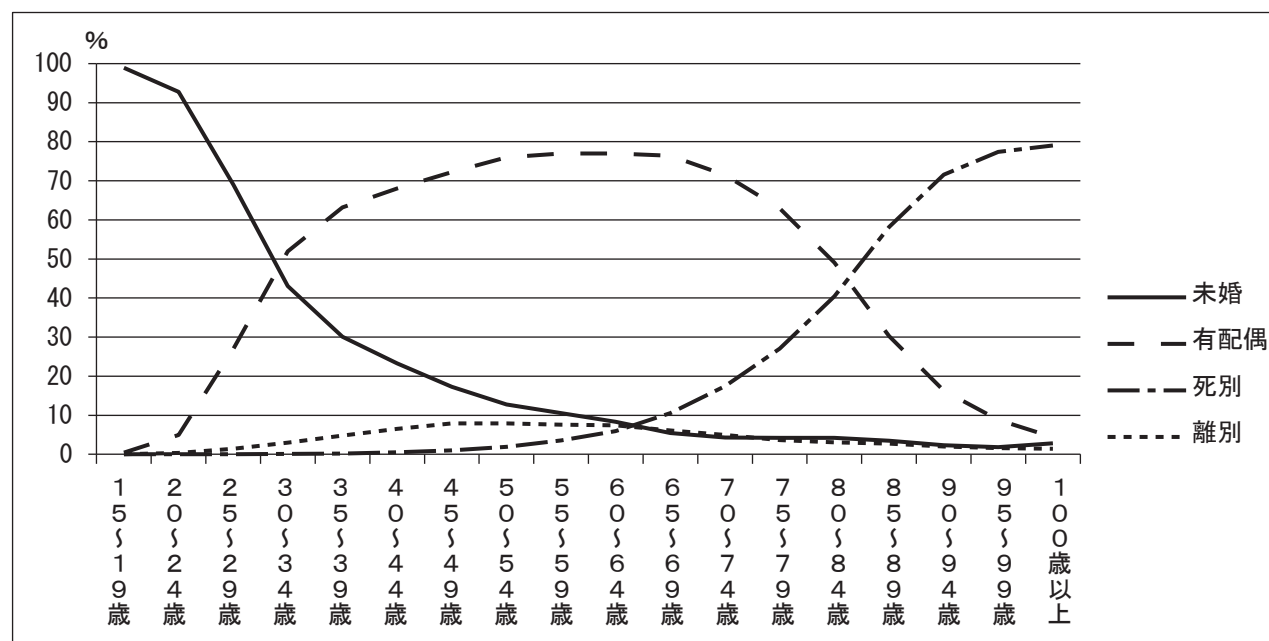


表 6 年齢（5 歳階級）別配偶関係（京都府）

	総数 (配偶関係)	人 数 (人)					割 合 (%)			
		未婚	有配偶	死別	離別	不詳	未婚	有配偶	死別	離別
総数	2,259,521	657,595	1,266,495	186,011	107,457	41,963	29.10	56.05	8.23	4.76
男性	1,070,978	351,663	631,804	31,162	38,644	17,705	32.84	58.99	2.91	3.61
女性	1,188,543	305,932	634,691	154,849	68,813	24,258	25.74	53.40	13.03	5.79
15～19歳	130,780	129,422	526	13	49	770	98.96	0.40	0.01	0.04
男性	66,839	66,129	211	9	19	471	98.94	0.32	0.01	0.03
女性	63,941	63,293	315	4	30	299	98.99	0.49	0.01	0.05
20～24歳	158,153	146,759	7,785	84	564	2,961	92.80	4.92	0.05	0.36
男性	80,854	76,032	2,961	37	138	1,686	94.04	3.66	0.05	0.17
女性	77,299	70,727	4,824	47	426	1,275	91.50	6.24	0.06	0.55
25～29歳	148,125	102,265	39,987	94	2,156	3,623	69.04	27.00	0.06	1.46
男性	72,896	53,662	16,636	21	657	1,920	73.61	22.82	0.03	0.90
女性	75,229	48,603	23,351	73	1,499	1,703	64.61	31.04	0.10	1.99
30～34歳	166,881	71,941	86,699	161	5,001	3,079	43.11	51.95	0.10	3.00
男性	82,568	39,795	39,403	41	1,645	1,684	48.20	47.72	0.05	1.99
女性	84,313	32,146	47,296	120	3,356	1,395	38.13	56.10	0.14	3.98
35～39歳	198,650	59,774	125,542	443	9,533	3,358	30.09	63.20	0.22	4.80
男性	98,234	34,461	58,883	104	3,070	1,716	35.08	59.94	0.11	3.13
女性	100,416	25,313	66,659	339	6,463	1,642	25.21	66.38	0.34	6.44
40～44歳	172,942	40,203	117,676	860	11,331	2,872	23.25	68.04	0.50	6.55
男性	85,158	23,451	56,232	214	3,874	1,387	27.54	66.03	0.25	4.55
女性	87,784	16,752	61,444	646	7,457	1,485	19.08	69.99	0.74	8.49
45～49歳	156,165	27,015	112,752	1,550	12,329	2,519	17.30	72.20	0.99	7.89
男性	76,198	16,057	54,235	322	4,377	1,207	21.07	71.18	0.42	5.74
女性	79,967	10,958	58,517	1,228	7,952	1,312	13.70	73.18	1.54	9.94
50～54歳	142,366	18,147	108,233	2,758	11,213	2,015	12.75	76.02	1.94	7.88
男性	69,544	11,267	52,411	547	4,318	1,001	16.20	75.36	0.79	6.21
女性	72,822	6,880	55,822	2,211	6,895	1,014	9.45	76.66	3.04	9.47
55～59歳	163,431	17,156	125,845	5,775	12,403	2,252	10.50	77.00	3.53	7.59
男性	78,224	10,969	59,965	1,210	4,912	1,168	14.02	76.66	1.55	6.28
女性	85,207	6,187	65,880	4,565	7,491	1,084	7.26	77.32	5.36	8.79
60～64歳	216,319	17,969	166,644	12,805	15,986	2,915	8.31	77.04	5.92	7.39
男性	103,225	10,683	82,126	2,721	6,289	1,406	10.35	79.56	2.64	6.09
女性	113,094	7,286	84,518	10,084	9,697	1,509	6.44	74.73	8.92	8.57
65～69歳	176,653	9,650	134,983	18,584	10,824	2,612	5.46	76.41	10.52	6.13
男性	83,731	4,595	69,963	3,770	4,298	1,105	5.49	83.56	4.50	5.13
女性	92,922	5,055	65,020	14,814	6,526	1,507	5.44	69.97	15.94	7.02
70～74歳	142,861	6,189	102,120	24,951	7,111	2,490	4.33	71.48	17.47	4.98
男性	66,115	2,314	55,550	4,646	2,712	893	3.50	84.02	7.03	4.10
女性	76,746	3,875	46,570	20,305	4,399	1,597	5.05	60.68	26.46	5.73
75～79歳	120,796	5,043	76,025	32,693	4,361	2,674	4.17	62.94	27.06	3.61
男性	52,979	1,338	43,738	5,615	1,479	809	2.53	82.56	10.60	2.79
女性	67,817	3,705	32,287	27,078	2,882	1,865	5.46	47.61	39.93	4.25
80～84歳	87,049	3,694	42,704	35,222	2,695	2,734	4.24	49.06	40.46	3.10
男性	34,059	655	26,384	5,788	628	604	1.92	77.47	16.99	1.84
女性	52,990	3,039	16,320	29,434	2,067	2,130	5.74	30.80	55.55	3.90
85～89歳	49,007	1,713	14,833	28,526	1,345	2,590	3.50	30.27	58.21	2.74
男性	14,324	190	9,936	3,632	183	383	1.33	69.37	25.36	1.28
女性	34,683	1,523	4,897	24,894	1,162	2,207	4.39	14.12	71.78	3.35
90～94歳	21,408	501	3,493	15,329	430	1,655	2.34	16.32	71.60	2.01
男性	4,714	50	2,650	1,784	38	192	1.06	56.22	37.84	0.81
女性	16,694	451	843	13,545	392	1,463	2.70	5.05	81.14	2.35
95～99歳	6,798	122	598	5,264	110	704	1.79	8.80	77.43	1.62
男性	1,167	10	485	602	7	63	0.86	41.56	51.59	0.60
女性	5,631	112	113	4,662	103	641	1.99	2.01	82.79	1.83
100歳以上	1,137	32	50	899	16	140	2.81	4.40	79.07	1.41
男性	149	5	35	99	-	10	3.36	23.49	66.44	-
女性	988	27	15	800	16	130	2.73	1.52	80.97	1.62

(5) 人口密度

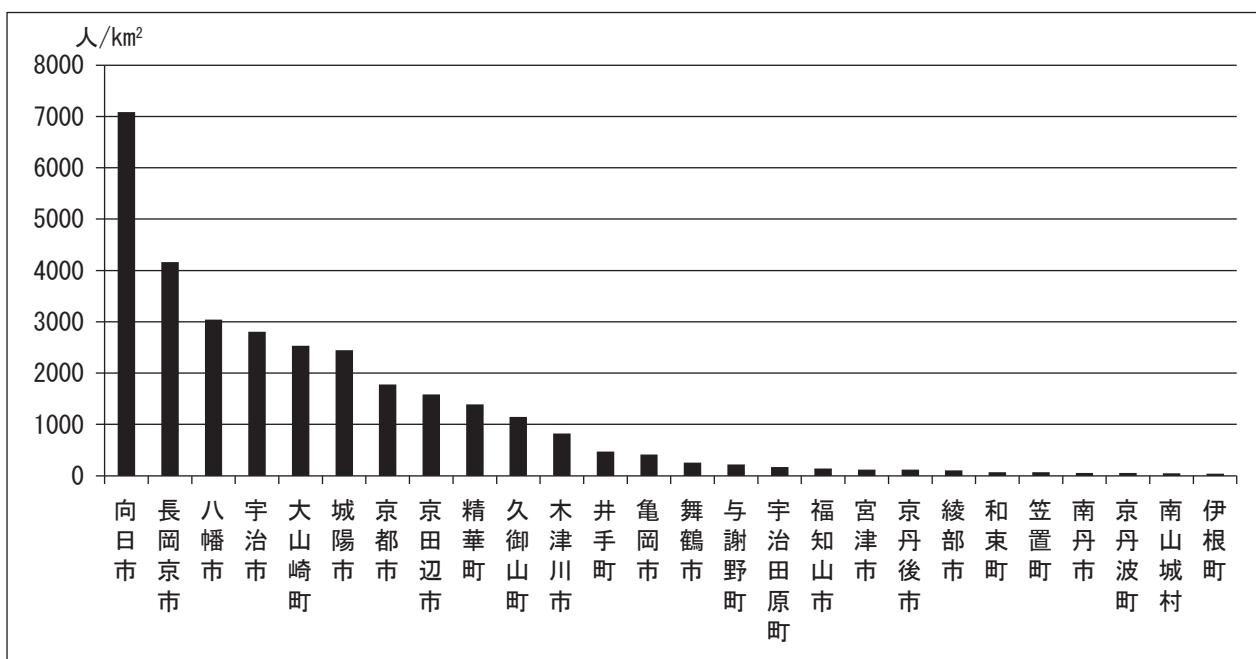
京都府の人口密度は、571.4人となり、前回調査と比べると、2.6人の減少となっています。

市町村別にみると、向日市が7083.2人と最も多く、東京都の6015.7人を上回る結果となっています。

次いで、長岡京市が4162.9人、八幡市が3045.8人となっており、京都府の人口密度を上回ったのは、8市3町となっています。

最も人口密度が低い結果となったのは、伊根町が38.9人、次いで南山城村が47.9人、京丹波町が51.9人となっています。

図5 府内市町村別人口密度



2 世帯（一般世帯）

(1) 世帯の家族類型

一般世帯を家族類型別にみると、核家族世帯が61万8472世帯と全体の55.2%となり、前回調査と比べると、1万2721世帯(2.1%)の増加となっていますが、その内訳の増減をみると、夫婦のみが1万1830世帯(5.8%)、男親と子供からなる世帯が1003世帯(7.9%)、女親と子供からなる世帯が7335世帯(9.8%)それぞれ増加したのに対し、夫婦と子供からなる世帯が7447世帯(2.4%)の減少となっています。

単独世帯をみると、40万722世帯と全体の35.8%となり、前回調査と比べると、5万254

世帯(14.3%)の増加となっています。

3世代世帯をみると、5万6944世帯と全体の5.1%となり、前回調査と比べると、1万1834世帯(17.2%)の減少となっています。

市町村別に割合をみると、核家族の割合が最も高いのは、精華町が74.3%、次いで木津川市が72.2%、大山崎町が71.3%となっています。

一方、最も低いのは、伊根町が45.5%、

次いで京都市が49.5%、南丹市が51.2%となっています。

単独世帯の割合が最も高いのは、京都市が

42.9%、次いで京田辺市が35.6%、舞鶴市が30.7%となっています。

一方、最も低いのは、精華町が14.9%、次いで宇治田原町が15.6%、木津川市が16.9%となっています。

3世代世帯の割合が最も多いのは、和束町が19.5%、次いで南山城村が17.9%、宇治田原町が16.4%となっています。

一方、最も低いのは、京都市が3.7%、次いで向日市が3.8%、長岡京市が4.1%となっています。

表7 家族類型別一般世帯数（京都府）

	平成22年 (世帯)	割合(%)	平成17年 (世帯)	対前回(平17)	
				増減数 (世帯)	増減率(%)
総数(一般世帯)	1,120,440	100.00	1,063,907	56,533	5.31
親族のみの世帯	707,233	63.12	708,241	△1,008	△0.14
核家族世帯	618,472	55.20	605,751	12,721	2.10
夫婦のみの世帯	215,702	19.25	203,872	11,830	5.80
夫婦と子供から成る世帯	306,674	27.37	314,121	△7,447	△2.37
男親と子供から成る世帯	13,722	1.22	12,719	1,003	7.89
女親と子供から成る世帯	82,374	7.35	75,039	7,335	9.77
核家族以外の世帯	88,761	7.92	102,490	△13,729	△13.40
非親族を含む世帯	9,613	0.86	5,198	4,415	84.94
単独世帯	400,722	35.76	350,468	50,254	14.34
(再掲)3世代世帯	56,944	5.08	68,778	△11,834	△17.21

図6 家族類型一般世帯の割合

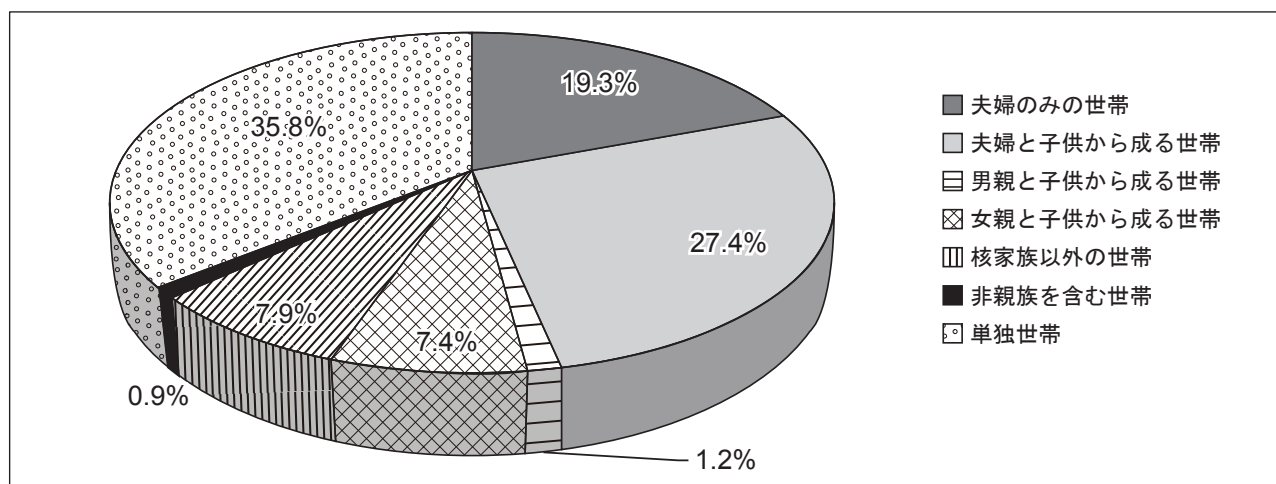


表 8 市町村別家族類型別の一般世帯数

	世 帯 数							割 合					
	総数 (一般世帯)	親族 のみの 世帯	核家族 世帯	核家族 以外の 世帯	非親族 を含む 世帯	単独世 帯	(再掲) 3世代 世帯	親族 のみの 世帯	核家族 世帯	核家族 以外の 世帯	非親族 を含む 世帯	単独世 帯	(再掲) 3世代 世帯
	世帯	世帯	世帯	世帯	世帯	世帯	世帯	%	%	%	%	%	%
京 都 府	1,120,440	707,233	618,472	88,761	9,613	400,722	56,944	63.12	55.20	7.92	0.86	35.76	5.08
京 都 市	680,634	378,902	336,918	41,984	7,158	292,123	25,082	55.67	49.50	6.17	1.05	42.92	3.69
北 区	56,315	30,645	26,965	3,680	356	24,356	2,235	54.42	47.88	6.53	0.63	43.25	3.97
上京区	43,348	19,611	16,808	2,803	373	23,263	1,589	45.24	38.77	6.47	0.86	53.67	3.67
左京区	81,941	40,449	35,549	4,900	713	40,201	2,923	49.36	43.38	5.98	0.87	49.06	3.57
中京区	55,734	24,927	21,875	3,052	556	30,215	1,652	44.72	39.25	5.48	1.00	54.21	2.96
東山区	21,057	9,620	8,156	1,464	342	11,081	733	45.69	38.73	6.95	1.62	52.62	3.48
下京区	43,515	18,145	15,748	2,397	524	24,838	1,262	41.70	36.19	5.51	1.20	57.08	2.90
南 区	44,972	25,902	23,095	2,807	465	18,602	1,642	57.60	51.35	6.24	1.03	41.36	3.65
右京区	90,718	54,177	48,331	5,846	680	35,771	3,526	59.72	53.28	6.44	0.75	39.43	3.89
伏見区	123,455	75,827	68,390	7,437	1,537	45,663	4,682	61.42	55.40	6.02	1.24	36.99	3.79
山科区	58,237	36,531	32,934	3,597	903	20,757	2,220	62.73	56.55	6.18	1.55	35.64	3.81
西京区	61,342	43,068	39,067	4,001	709	17,376	2,618	70.21	63.69	6.52	1.16	28.33	4.27
福知山市	30,790	21,847	17,818	4,029	182	8,750	2,604	70.95	57.87	13.09	0.59	28.42	8.46
舞鶴市	35,395	24,353	20,618	3,735	175	10,867	2,295	68.80	58.25	10.55	0.49	30.70	6.48
綾部市	13,988	10,254	8,179	2,075	45	3,689	1,338	73.31	58.47	14.83	0.32	26.37	9.57
宇治市	72,817	54,748	49,996	4,752	385	17,681	3,201	75.19	68.66	6.53	0.53	24.28	4.40
宮津市	8,165	5,774	4,610	1,164	29	2,361	697	70.72	56.46	14.26	0.36	28.92	8.54
亀岡市	33,589	25,895	21,989	3,906	196	7,471	2,820	77.09	65.46	11.63	0.58	22.24	8.40
城陽市	29,930	23,498	20,877	2,621	157	6,265	1,836	78.51	69.75	8.76	0.52	20.93	6.13
向日市	21,267	15,975	14,725	1,250	161	5,123	807	75.12	69.24	5.88	0.76	24.09	3.79
長岡京市	31,486	22,688	20,746	1,942	178	8,284	1,282	72.06	65.89	6.17	0.57	26.31	4.07
八幡市	28,782	21,933	19,803	2,130	263	6,586	1,369	76.20	68.80	7.40	0.91	22.88	4.76
京田辺市	27,821	17,819	15,686	2,133	98	9,904	1,534	64.05	56.38	7.67	0.35	35.60	5.51
京丹後市	20,652	16,243	11,582	4,661	106	4,302	3,251	78.65	56.08	22.57	0.51	20.83	15.74
南丹市	12,646	8,827	6,473	2,354	66	3,741	1,668	69.80	51.19	18.61	0.52	29.58	13.19
木津川市	24,370	20,105	17,595	2,510	142	4,122	1,839	82.50	72.20	10.30	0.58	16.91	7.55
大山崎町	5,747	4,512	4,095	417	34	1,192	291	78.51	71.25	7.26	0.59	20.74	5.06
久御山町	5,868	4,500	3,768	732	36	1,331	548	76.69	64.21	12.47	0.61	22.68	9.34
井手町	3,109	2,338	1,890	448	34	737	299	75.20	60.79	14.41	1.09	23.71	9.62
宇治田原町	3,095	2,598	1,949	649	13	484	508	83.94	62.97	20.97	0.42	15.64	16.41
笠置町	631	461	340	121	5	165	87	73.06	53.88	19.18	0.79	26.15	13.79
和束町	1,508	1,238	835	403	12	258	294	82.10	55.37	26.72	0.80	17.11	19.50
精華町	12,105	10,236	8,990	1,246	60	1,809	917	84.56	74.27	10.29	0.50	14.94	7.58
南山城村	1,128	883	594	289	5	240	202	78.28	52.66	25.62	0.44	21.28	17.91
京丹波町	5,650	4,364	3,125	1,239	34	1,252	855	77.24	55.31	21.93	0.60	22.16	15.13
伊根町	936	668	426	242	3	265	153	71.37	45.51	25.85	0.32	28.31	16.35
与謝野町	8,331	6,574	4,845	1,729	36	1,720	1,167	78.91	58.16	20.75	0.43	20.65	14.01

(2) 65 歳以上世帯

65 歳以上世帯員がいる一般世帯をみると、40 万 5096 世帯と一般世帯のうち 36.2%は 65 歳以上の方がおられることとなります。

65 歳以上世帯員のための世帯は、21 万 4392 世帯と一般世帯の 19.1%となっており、65 歳以上の世帯員数は 32 万 1315 人となっています。

そのうち、1 人（単独）世帯は、11 万 366 世帯と一般世帯の 9.9%となっており、65 歳以上の一般世帯人員の 19.2%となっています。

前回調査と比べると、65 歳以上世帯員がい

る世帯は、4 万 5221 世帯（12.6%）増加し、一般世帯に占める割合をみると、2.3 ポイントの増加となっています。

世帯人員の人数別に前回調査と比べると、世帯人員が 1～4 人の世帯は増加となっていますが、5 人以上の世帯は減少となっています。

表 9 65 歳以上世帯員がいる世帯の家族類型（京都府）

	一般世帯数		一般世帯人員		65 歳以上一般世帯人員	
	世帯数	割合 (%)	世帯員数 (人)	割合 (%)	世帯員数 (人)	割合 (%)
総数（一般世帯）	1, 120, 440	100.00	2, 587, 303	100.00	575, 167	100.00
65 歳以上世帯員がいる世帯	405, 096	36.16	944, 914	36.52	575, 167	100.00
65 歳以上世帯員のための世帯	214, 392	19.13	321, 315	12.42	321, 315	55.86
1 人世帯	110, 366	9.85	110, 366	4.27	110, 366	19.19
2 人世帯	101, 222	9.03	202, 444	7.82	202, 444	35.20
夫婦のための世帯	97, 133	8.67	194, 266	7.51	194, 266	33.78
その他の世帯	4, 089	0.36	8, 178	0.32	8, 178	1.42
3 人以上世帯	2, 804	0.25	8, 505	0.33	8, 505	1.48
夫婦とその親の世帯	2, 097	0.19	6, 330	0.24	6, 330	1.10
その他の世帯	707	0.06	2, 175	0.08	2, 175	0.38
65 歳未満世帯員がいる世帯	190, 704	17.02	623, 599	24.10	253, 852	44.14

表 10 65 歳以上世帯員がいる世帯数（京都府）

	平成 22 年		平成 17 年		対前回（平 17）	
	（世帯）	割合 (%)	（世帯）	割合 (%)	増減数（世帯）	増減率 (%)
総数（一般世帯）	1, 120, 440	100.00	1, 063, 907	100.00	56, 533	5.31
うち 65 歳以上世帯員がいる世帯	405, 096	36.16	359, 875	33.83	45, 221	12.57
世帯人員が 1 人	110, 366	9.85	92, 886	8.73	17, 480	18.82
世帯人員が 2 人	163, 664	14.61	138, 632	13.03	25, 032	18.06
世帯人員が 3 人	69, 108	6.17	59, 155	5.56	9, 953	16.83
世帯人員が 4 人	30, 823	2.75	29, 369	2.76	1, 454	4.95
世帯人員が 5 人	16, 379	1.46	19, 868	1.87	△ 3, 489	△ 17.56
世帯人員が 6 人	10, 033	0.90	13, 478	1.27	△ 3, 445	△ 25.56
世帯人員が 7 人以上	4, 723	0.42	6, 487	0.61	△ 1, 764	△ 27.19

3 住宅状況（一般世帯）

(1) 住宅所有関係

一般世帯の住宅の所有関係をみると、持ち家が68万5409世帯で61.9%、公営・都市再生機構・公社が6万3081世帯で5.7%、民営の借家が32万6186世帯で29.4%、給与住宅が2万2198世帯で2.0%、間借りが1万1387世帯で1.0%となっています。

前回調査と比べると、持ち家が3万1944世帯（4.9%）の増加となっていますが、割合では、0.5ポイントの減少となっています。

民営の借家では、3万1231世帯（10.6%）の増加となっており、割合も1.3ポイントの増加となっています。

市町村別に一般世帯の住宅所有関係をみると、持ち家の割合は、南山城村が97.0%と最も高く、次いで伊根町が93.0%、和束町が92.3%となっています。

一方、最も低いのは、京都市が53.7%、次いで久御山町が61.8%、京田辺市が62.3%となっています。

民営の借家の割合は、京都市が37.5%と最も高く、次いで京田辺市が31.0%、長岡京市が24.4%となっています。

一方、最も低いのは、伊根町が1.1%、次いで和束町が1.5%、南山城村が1.8%となっています。

表 11 一般世帯数の住宅所有形態（京都府）

	平成 22 年		平成 17 年		対前回（平 17）	
	（世帯）	割合（%）	（世帯）	割合（%）	増減数（世帯）	増減率（%）
住宅に住む一般世帯	1,108,261	100.00	1,047,832	100.00	60,429	5.77
持ち家	685,409	61.85	653,465	62.36	31,944	4.89
公営・都市再生機構・公社	63,081	5.69	65,180	6.22	△ 2,099	△ 3.22
民営の借家	326,186	29.43	294,955	28.15	31,231	10.59
給与住宅	22,198	2.00	22,682	2.16	△ 484	△ 2.13
間借り	11,387	1.03	11,550	1.10	△ 163	△ 1.41

図7 一般世帯の住宅所有形態の割合

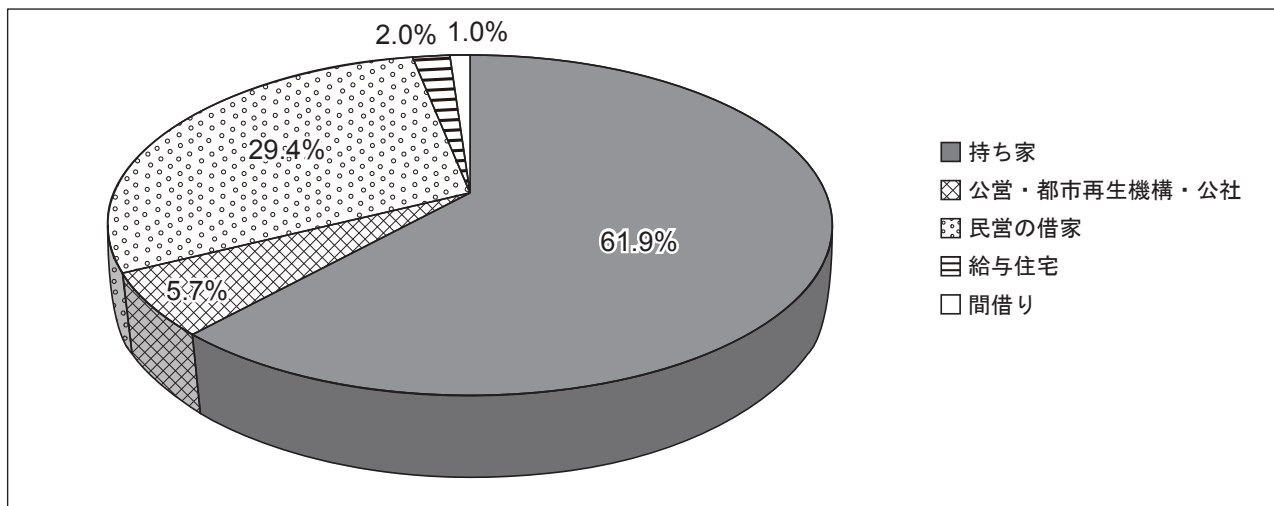


表 12 市町村別住宅所有関係別の住宅に住む一般世帯数

	世 帯 数						割 合				
	住宅に住む 一般世帯	持ち家	公営・都 市再生機 構・公社	民営の 借家	給与住宅	間借り	持ち家	公営・都 市再生機 構・公社	民営の 借家	給与住宅	間借り
	世帯	世帯	世帯	世帯	世帯	世帯	%	%	%	%	%
京 都 府	1,108,261	685,409	63,081	326,186	22,198	11,387	61.85	5.69	29.43	2.00	1.03
京 都 市	673,663	361,453	39,528	252,885	12,632	7,165	53.65	5.87	37.54	1.88	1.06
北 区	55,856	31,067	529	22,975	593	692	55.62	0.95	41.13	1.06	1.24
上京区	42,905	20,283	592	20,850	637	543	47.27	1.38	48.60	1.48	1.27
左京区	81,177	41,028	1,889	35,660	1,461	1,139	50.54	2.33	43.93	1.80	1.40
中京区	55,390	26,679	1,670	25,444	1,024	573	48.17	3.01	45.94	1.85	1.03
東山区	20,802	10,365	402	9,444	304	287	49.83	1.93	45.40	1.46	1.38
下京区	42,990	18,098	1,209	21,839	1,396	448	42.10	2.81	50.80	3.25	1.04
南 区	43,778	24,139	2,458	15,740	974	467	55.14	5.61	35.95	2.22	1.07
右京区	89,885	53,378	2,257	31,920	1,502	828	59.38	2.51	35.51	1.67	0.92
伏見区	122,290	65,840	19,124	33,677	2,536	1,113	53.84	15.64	27.54	2.07	0.91
山科区	57,675	35,371	2,720	17,918	1,084	582	61.33	4.72	31.07	1.88	1.01
西京区	60,915	35,205	6,678	17,418	1,121	493	57.79	10.96	28.59	1.84	0.81
福 知 山 市	30,301	20,526	1,610	6,421	1,501	243	67.74	5.31	21.19	4.95	0.80
舞 鶴 市	34,527	23,522	2,147	6,662	1,792	404	68.13	6.22	19.30	5.19	1.17
綾 部 市	13,715	10,740	828	1,631	414	102	78.31	6.04	11.89	3.02	0.74
宇 治 市	72,296	55,163	3,641	10,642	2,121	729	76.30	5.04	14.72	2.93	1.01
宮 津 市	7,967	6,112	505	999	240	111	76.72	6.34	12.54	3.01	1.39
亀 岡 市	33,292	25,799	1,279	5,436	467	311	77.49	3.84	16.33	1.40	0.93
城 陽 市	29,656	24,188	457	4,491	196	324	81.56	1.54	15.14	0.66	1.09
向 日 市	21,144	14,973	723	4,838	337	273	70.81	3.42	22.88	1.59	1.29
長 岡 京 市	30,680	21,802	258	7,474	763	383	71.06	0.84	24.36	2.49	1.25
八 幡 市	28,675	19,401	5,016	3,866	140	252	67.66	17.49	13.48	0.49	0.88
京 田 辺 市	27,623	17,214	1,305	8,555	332	217	62.32	4.72	30.97	1.20	0.79
京 丹 後 市	20,484	17,609	602	1,757	332	184	85.96	2.94	8.58	1.62	0.90
南 丹 市	12,473	9,361	321	2,503	183	105	75.05	2.57	20.07	1.47	0.84
木 津 川 市	24,265	18,606	1,858	3,452	201	148	76.68	7.66	14.23	0.83	0.61
大 山 崎 町	5,624	4,569	48	910	48	49	81.24	0.85	16.18	0.85	0.87
久 御 山 町	5,776	3,572	1,473	625	77	29	61.84	25.50	10.82	1.33	0.50
井 手 町	3,067	2,380	220	378	17	72	77.60	7.17	12.32	0.55	2.35
宇 治 田 原 町	3,001	2,724	41	154	43	39	90.77	1.37	5.13	1.43	1.30
笠 置 町	631	548	50	18	7	8	86.85	7.92	2.85	1.11	1.27
和 束 町	1,502	1,387	82	22	3	8	92.34	5.46	1.46	0.20	0.53
精 華 町	12,075	9,949	225	1,626	159	116	82.39	1.86	13.47	1.32	0.96
南 山 城 村	1,088	1,055	2	19	6	6	96.97	0.18	1.75	0.55	0.55
京 丹 波 町	5,549	5,049	168	236	62	34	90.99	3.03	4.25	1.12	0.61
伊 根 町	924	859	46	10	7	2	92.97	4.98	1.08	0.76	0.22
与 謝 野 町	8,263	6,848	648	576	118	73	82.88	7.84	6.97	1.43	0.88

(2) 住宅の建て方

一般世帯の住む住宅の建て方をみると、一戸建が61万2278世帯と最も多く、全体の55.3%となっています。

共同住宅の建物の階数別にみると、3～5階建に住む一般世帯が21万6662世帯と最も多く19.6%となっています。

前回調査と比べると、一戸建が2万2903世帯(3.9%)増加となっていますが、割合では1.0ポイントの減少となっています。

長屋建は1万909世帯(18.6%)減少し、割合でも1.3ポイントの減少となっています。

共同住宅はいずれの建て方でも増加となっています。

表 13 一般世帯の住宅の建て方 (京都府)

	平成 22 年		平成 17 年		対前回 (平 17)	
	(世帯)	割合 (%)	(世帯)	割合 (%)	増減数(世帯)	増減率 (%)
総数	1,108,261	100.00	1,047,832	100.00	60,429	5.77
一戸建	612,278	55.25	589,375	56.25	22,903	3.89
長屋建	47,712	4.31	58,621	5.59	△ 10,909	△ 18.61
共同住宅	445,583	40.21	397,441	37.93	48,142	12.11
1・2階建	76,662	6.92	71,877	6.86	4,785	6.66
3～5階建	216,662	19.55	200,086	19.10	16,576	8.28
6～10階建	109,455	9.88	89,584	8.55	19,871	22.18
11階以上	42,804	3.86	35,894	3.43	6,910	19.25
その他	2,620	0.24	2,395	0.23	225	9.39



(単位：人、世帯)

平成 17 年 10 月 1 日				平成 22 年 10 月 1 日			
人 口			世帯数	人 口			世帯数
総数	男	女		総数	男	女	
2,647,660	1,272,993	1,374,667	1,079,041	2,636,092	1,265,387	1,370,705	1,122,057
1,474,811	703,210	771,601	653,860	1,474,015	701,088	772,927	681,581
1,468,554	700,220	768,334	651,749	1,468,382	698,367	770,015	679,529
6,257	2,990	3,267	2,111	5,633	2,721	2,912	2,052
124,266	59,770	64,496	55,982	122,037	58,053	63,984	56,406
83,534	38,754	44,780	41,876	83,264	38,404	44,860	43,389
169,587	82,677	86,910	80,298	168,802	81,838	86,964	82,067
102,129	46,975	55,154	51,580	105,306	48,686	56,620	55,772
42,464	17,933	24,531	21,016	40,528	17,138	23,390	21,114
136,670	65,206	71,464	56,429	136,045	64,866	71,179	58,321
75,437	34,770	40,667	38,455	79,287	36,727	42,560	43,651
98,193	49,019	49,174	43,063	98,744	49,350	49,394	45,036
202,356	96,371	105,985	86,622	202,943	96,381	106,562	90,808
154,756	74,135	80,621	59,525	152,974	73,339	79,635	61,420
196,099	93,381	102,718	84,511	197,310	93,660	103,650	88,756
6,257	2,990	3,267	2,111	5,633	2,721	2,912	2,052
285,419	137,600	147,819	119,014	284,085	136,306	147,779	123,597
81,977	40,212	41,765	30,674	79,652	39,045	40,607	30,890
67,858	33,557	34,301	25,784	66,888	33,036	33,852	26,188
4,240	2,037	2,203	1,454	3,871	1,846	2,025	1,410
4,453	2,084	2,369	1,564	3,973	1,852	2,121	1,454
5,426	2,534	2,892	1,872	4,920	2,311	2,609	1,838
91,733	45,503	46,230	34,898	88,669	44,347	44,322	35,504
37,755	18,031	19,724	14,286	35,836	17,036	18,800	14,006
189,591	92,286	97,305	69,598	189,609	91,971	97,638	72,907
21,512	10,102	11,410	8,360	19,948	9,375	10,573	8,180
93,996	45,884	48,112	32,455	92,399	44,889	47,510	33,625
81,636	39,440	42,196	29,051	80,037	38,622	41,415	29,972
55,041	26,564	28,477	20,864	54,328	26,159	28,169	21,282
78,335	38,200	40,135	30,334	79,844	38,837	41,007	31,514
74,252	36,358	37,894	27,351	74,227	36,381	37,846	28,795
64,008	31,400	32,608	25,192	67,910	33,683	34,227	27,839
62,723	30,035	32,688	20,968	59,038	28,235	30,803	20,690
13,258	6,283	6,975	4,788	12,699	6,057	6,642	4,804
10,757	5,180	5,577	3,730	10,368	5,006	5,362	3,744
15,361	7,400	7,961	4,998	14,233	6,834	7,399	4,867
6,545	3,148	3,397	2,298	5,914	2,827	3,087	2,213
5,705	2,687	3,018	1,802	5,493	2,549	2,944	1,796
11,097	5,337	5,760	3,352	10,331	4,962	5,369	3,266
36,736	17,758	18,978	12,433	35,214	17,174	18,040	12,721
4,855	2,303	2,552	1,714	4,373	2,055	2,318	1,656
17,061	8,482	8,579	5,880	17,257	8,719	8,538	6,351
8,869	4,093	4,776	2,806	8,138	3,795	4,343	2,748
5,951	2,880	3,071	2,033	5,446	2,605	2,841	1,966
63,649	30,581	33,068	21,426	69,761	33,531	36,230	24,393
8,913	4,191	4,722	2,752	8,886	4,208	4,678	2,902
39,129	19,022	20,107	13,569	46,015	22,314	23,701	16,281
15,607	7,368	8,239	5,105	14,860	7,009	7,851	5,210
15,191	7,458	7,733	5,737	15,121	7,340	7,781	5,750
16,610	8,169	8,441	5,818	15,914	7,780	8,134	5,870
8,951	4,379	4,572	3,215	8,447	4,129	4,318	3,110
10,060	4,913	5,147	2,929	9,711	4,798	4,913	3,097
1,876	873	1,003	652	1,626	764	862	631
4,998	2,378	2,620	1,554	4,482	2,111	2,371	1,509
34,236	16,597	17,639	11,226	35,630	17,079	18,551	12,117
3,466	1,661	1,805	1,135	3,078	1,464	1,614	1,128
16,893	7,930	8,963	5,724	15,732	7,393	8,339	5,660
8,280	3,928	4,352	2,750	7,800	3,697	4,103	2,789
4,947	2,351	2,596	1,654	4,563	2,172	2,391	1,617
3,666	1,651	2,015	1,320	3,369	1,524	1,845	1,254
2,718	1,270	1,448	975	2,410	1,117	1,293	939
24,906	11,801	13,105	8,326	23,454	11,039	12,415	8,347
7,526	3,553	3,973	2,489	7,178	3,358	3,820	2,579
6,539	3,088	3,451	2,258	6,014	2,808	3,206	2,165
10,841	5,160	5,681	3,579	10,262	4,873	5,389	3,603

付表2 人口及び世帯数の推移(大正9年～平成22年)

	大正9年 1920	14年 1925	昭和5年 1930	10年 1935	15年 1940	22年 1947	25年 1950	30年 1955	35年 1960
人 口 総 数	1,287,147 (1,286,251)	1,406,382 (1,405,501)	1,552,832 (1,551,978)	1,702,508 (1,701,646)	1,729,993 (1,729,144)	1,739,084 (1,738,166)	1,832,934 (1,832,026)	1,935,161 (1,934,272)	1,993,403
市 部	591,323	679,963	796,683	1,080,593	1,201,287	1,130,124	1,272,426	1,523,846	1,621,671
郡 部	695,824	726,419	756,149	621,915	528,706	608,960	560,508	411,315	371,732
市部人口の割合	45.9	48.3	51.3	63.5	69.4	65.0	69.4	78.7	81.4
郡部人口の割合	54.1	51.7	48.7	36.5	30.6	35.0	30.6	21.3	18.6
[再掲]									
京 都 市 (対京都府人口比)	591,323 45.9	679,963 48.3	765,142 49.3	1,080,593 63.5	1,089,726 63.0	999,660 57.5	1,101,854 60.1	1,204,084 62.2	1,284,818 64.5
(増減)									
増 減 数	-	119,235	146,450	149,676	27,485	9,091	93,850	102,227	58,242
増 減 率	-	9.3	10.4	9.6	1.6	0.5	5.4	5.6	3.0
人口の指数(大正9年=100)	100	109	121	132	134	135	142	150	155
全国人口に占める割合	2.3	2.4	2.4	2.5	2.4	2.2	2.2	2.1	2.1
面積(k㎡)	4,558.62	4,558.62	4,623.20	4,621.20	4,621.20	4,621.20	4,632.42	4,633.61	4,612.07
全国面積に占める割合	1.19	1.19	1.21	1.21	1.21	1.21	1.23	1.23	1.22
人口密度(1k㎡当たり)	282.4	308.5	335.9	368.4	374.4	376.3	395.7	417.6	432.2
市 区 町 村 数	270	269	265	232	219	214	188	63	44
市 数	1	1	2	1	4	3	4	7	7
区 数	2	2	5	7	7	7	7	9	9
町 数	22	26	29	27	23	25	25	34	35
村 数	247	242	234	204	192	186	159	22	2
(年齢別人口)									
総 数	1,287,147	1,406,382	1,552,832	1,702,508	1,729,356	1,739,084	1,832,934	1,935,161	1,993,403
0～14歳	425,344	449,948	487,036	544,876	557,497	557,122	593,482	571,910	510,521
15～64歳	796,943	889,428	998,111	1,085,300	1,092,693	1,099,733	1,145,538	1,252,205	1,356,441
65歳以上	64,860	67,006	67,685	72,332	79,162	82,229	93,829	111,017	126,441
男	650,780	717,464	792,420	862,998	863,055	845,277	891,616	944,278	973,040
0～14歳	215,334	228,121	247,091	275,741	282,183	282,649	301,898	291,728	261,656
15～64歳	409,316	462,417	518,451	558,309	549,031	530,013	552,208	607,314	658,047
65歳以上	26,130	26,926	26,878	28,948	31,838	32,615	37,469	45,224	53,337
女	636,367	688,918	760,412	839,510	866,301	893,807	941,318	990,883	1,020,363
0～14歳	210,010	221,827	239,945	269,135	275,314	274,473	291,584	280,182	248,865
15～64歳	387,627	427,011	479,660	526,991	543,662	569,720	593,330	644,891	698,394
65歳以上	38,730	40,080	40,807	43,384	47,324	49,614	56,360	65,793	73,104
人口性比(女=100)	102.3	104.1	104.2	102.8	99.6	94.6	94.7	95.3	95.4
(年齢別割合)									
0～14歳	33.0	32.0	31.4	32.0	32.2	32.0	32.4	29.6	25.6
15～64歳	61.9	63.2	64.3	63.7	63.2	63.2	62.5	64.7	68.0
65歳以上	5.0	4.8	4.4	4.2	4.6	4.7	5.1	5.7	6.3
(年齢構成指数)									
従属人口指数	61.5	58.1	55.6	56.9	58.3	58.1	60.0	54.5	47.0
年少人口指数	53.4	50.6	48.8	50.2	51.0	50.7	51.8	45.7	37.6
老年人口指数	8.1	7.5	6.8	6.7	7.2	7.5	8.2	8.9	9.3
老年化指数	15.2	14.9	13.9	13.3	14.2	14.8	15.8	19.4	24.8
(平均年齢)									
男	26.8	...	26.5	...	26.5	...	27.1	28.3	29.7
女	28.0	...	27.5	...	27.4	...	28.6	30.1	31.7
世 帯 総 数	276,931 (276,725)	304,097 (303,895)	328,207 (328,005)	353,590 (353,395)	368,087 (367,897)	402,513 (402,313)	412,957 (412,765)	426,024 (425,828)	503,812
一 般 世 帯	503,224
世 帯 人 員	1,968,131
1世帯当たり人員	3.91
施設等の世帯	588
世 帯 人 員	25,272
(別掲)普通世帯									
世 帯 数	274,354	301,120	325,226	350,293	364,918	401,143	407,162	405,924	437,860
世 帯 人 員	1,235,316	1,352,988	1,498,617	1,647,500	1,673,451	1,698,696	1,785,106	1,854,155	1,891,889
1世帯当たり人員	4.50	4.49	4.61	4.70	4.59	4.23	4.38	4.57	4.32

注 昭和30年以前の人口総数及び世帯総数の()内は昭和33年に大阪府へ編入された旧南桑田郡樫田村を除いた数値です。
 年齢別人口の総数、男及び女は年齢「不詳」を含みます。また、昭和15年は外国人を除いています。
 世帯数の昭和10年及び22年は、概数(速報値)です。
 世帯総数の昭和35年、45年及び50年は、普通世帯と準世帯の区分を一般世帯と施設等の世帯へ組み替え算出した数値です。

40年 1965	45年 1970	50年 1975	55年 1980	60年 1985	平成2年 1990	7年 1995	12年 2000	17年 2005	22年 2010
2,102,808	2,250,087	2,424,856	2,527,330	2,586,574	2,602,460	2,629,592	2,644,391	2,647,660	2,636,092
1,713,764	1,799,468	2,054,481	2,189,247	2,237,068	2,243,927	2,260,677	2,324,633	2,393,251	2,500,487
389,044	450,619	370,375	338,083	349,506	358,533	368,915	319,758	254,409	135,605
81.5	80.0	84.7	86.6	86.5	86.2	86.0	87.9	90.4	94.9
18.5	20.0	15.3	13.4	13.5	13.8	14.0	12.1	9.6	5.1
1,365,007	1,419,165	1,461,059	1,473,065	1,479,218	1,461,103	1,463,822	1,467,785	1,474,811	1,474,015
64.9	63.1	60.3	58.3	57.2	56.1	55.7	55.5	55.7	55.9
109,405	147,279	174,769	102,474	59,244	15,886	27,132	14,799	3,269	△ 11,568
5.5	7.0	7.8	4.2	2.3	0.6	1.0	0.6	0.1	△ 0.4
163	175	188	196	201	202	204	205	206	205
2.1	2.1	2.2	2.2	2.1	2.1	2.1	2.1	2.1	2.1
4,612.20	4,612.26	4,612.79	4,612.84	4,612.90	4,612.19	4,612.39	4,612.94	4,613.00	4,613.21
1.22	1.22	1.22	1.22	1.22	1.22	1.22	1.22	1.22	1.22
455.9	487.8	525.7	547.9	560.7	564.3	570.1	573.3	574.0	571.4
44	44	44	44	44	44	44	44	38	37
7	7	10	11	11	11	11	12	13	15
9	9	9	11	11	11	11	11	11	11
35	36	33	32	32	32	32	31	24	10
2	1	1	1	1	1	1	1	1	1
2,102,808	2,250,087	2,424,856	2,527,330	2,586,574	2,602,460	2,629,592	2,644,391	2,647,660	2,636,092
451,185	484,024	559,934	575,948	538,628	448,900	390,138	360,531	345,071	334,444
1,503,715	1,588,076	1,646,671	1,693,183	1,757,517	1,816,015	1,842,467	1,810,233	1,755,447	1,653,812
147,908	177,987	217,137	257,836	289,629	327,429	386,976	459,273	530,350	605,709
1,028,073	1,102,011	1,190,854	1,238,365	1,264,035	1,267,620	1,276,838	1,278,142	1,272,993	1,265,387
230,275	247,548	286,687	295,455	276,612	230,857	200,504	184,524	176,226	170,924
733,315	776,041	808,812	834,632	871,639	903,589	916,486	895,885	865,426	813,740
64,483	78,422	94,650	108,024	115,292	126,459	153,794	188,990	221,972	257,238
1,074,735	1,148,076	1,234,002	1,288,965	1,322,539	1,334,840	1,352,754	1,366,249	1,374,667	1,370,705
220,910	236,476	273,247	280,493	262,016	218,043	189,634	176,007	168,845	163,520
770,400	812,035	837,859	858,551	885,878	912,426	925,981	914,348	890,021	840,072
83,425	99,565	122,487	149,812	174,337	200,970	233,182	270,283	308,378	348,471
95.7	96.0	96.5	96.1	95.6	95.0	94.4	93.6	92.6	92.3
21.5	21.5	23.1	22.8	20.8	17.2	14.8	13.6	13.0	12.9
71.5	70.6	67.9	67.0	67.9	69.8	70.1	68.5	66.3	63.8
7.0	7.9	9.0	10.2	11.2	12.6	14.7	17.4	20.0	23.4
39.8	41.7	47.2	49.2	47.1	42.7	42.2	45.3	49.9	56.8
30.0	30.5	34.0	34.0	30.6	24.7	21.2	19.9	19.7	20.2
9.8	11.2	13.2	15.2	16.5	18.0	21.0	25.4	30.2	36.6
32.8	36.8	38.8	44.8	53.8	72.9	99.2	127.4	153.7	181.1
30.7	31.3	31.8	32.9	34.4	36.3	38.1	39.9	41.6	43.2
32.7	33.5	34.2	35.5	37.3	39.2	41.1	42.9	44.7	46.4
540,023	683,856	775,088	828,369	860,309	902,420	966,598	1,026,724	1,079,041	1,122,057
…	682,101	772,174	825,689	857,424	893,733	958,252	1,015,468	1,063,907	1,120,440
…	2,214,574	2,384,620	2,491,813	2,548,469	2,554,104	2,582,503	2,588,471	2,582,298	2,587,303
…	3.25	3.09	3.02	2.97	2.86	2.70	2.55	2.43	2.31
…	1,755	2,106	2,393	2,387	1,486	1,501	1,917	1,492	1,617
…	35,513	39,122	35,154	37,305	38,511	37,141	41,566	48,570	48,789
498,788	587,477	696,070	771,412	822,275	…	…	…	…	…
1,971,070	2,114,900	2,306,629	2,437,536	2,513,320	…	…	…	…	…
3.95	3.60	3.31	3.16	3.06	…	…	…	…	…

小地域統計データ(町丁・字等別)の利用方法

政府統計の総合窓口

<http://www.e-stat.go.jp/SG1/estat/eStatTopPortal.do>



地図で見る統計(統計GIS)

<http://www.e-stat.go.jp/SG1/estat/toukeiChiri.do?method=init>



データダウンロード をクリック



Step1 統計調査(集計)を選択

国勢調査(平成12、17年)、2005年農林業センサスなどを選択
選択すれば「次へ」をクリック



Step2 統計表を選択(複数選択可能)



Step3 地域選択

都道府県と市町村を選択し、「検索」をクリック



Step4 データダウンロード

ダウンロードデータ一覧から、希望のデータを選択し、ダウンロード
「統計データ」は、カンマ区切りで並べたテキストデータ。エクセルで利用する場合は次のように。

エクセル

エクセルの画面から「ファイル」、次に「開く」を選択



保存したテキストデータを選択

(この時ファイルの種類を「すべてのファイル」にしないとテキストデータが表示されない。)



テキストファイル ウィザードの画面になり

元のデータの形式

「カンマやタブなどの区切り文字によってフィールドごとに区切られたデータ」を選択

次へをクリック



区切り文字

「タブ」と「カンマ」にチェックをつける。次へをクリック



データのプレビューに問題なければ「完了」をクリック

町丁・字等

「町丁・字等」は、おおむね市区町村内の「△△町」、「○○2丁目」、「字□□」などの区域に対応しています。