

2018年漁業センサス海面漁業調査結果（確報）

漁業経営体数の減少続く

前回（2013年）に比べ、京都府は21.9%減少、全国は16.3%減少

府企画統計課生活統計担当

はじめに

漁業センサスは、漁業の基本的生産構造、就業構造等を明らかにし、水産行政に必要な漁業に関する基礎資料を整備することを目的として、昭和24年以降5年ごとに農林水産省が実施しています。

この調査のうち、都道府県においては、海面漁業（漁業経営体調査）についての調査を関係市町を通じて実施しています。以下は、平成30年11月1日現在で実施した2018年漁業センサスの京都府における海面漁業調査の結果概要です。

調査の概要

調査期日：平成30年11月1日現在

対象市町：日本海に面した5市町

舞鶴市、宮津市、京丹後市、伊根町（与謝野町は、調査客体である経営体が2018年調査期日に存在しなかったため、今回の調査対象には含まれていません。）

調査対象：自ら海面漁業を営む漁業経営体

用語等の解説

「海面漁業」

海面において営む水産動植物の採捕又は養殖の事業をいう。

「漁業経営体」

過去1年間に利潤又は生活の資を得るために、生産物を販売することを目的として、海面において水産動植物の採捕又は養殖の事業を行った世帯又は事業所をいう。ただし、過去1年間における漁業の海上作業従事日数が30日未満の個人経営体は除く。

「個人経営体」

個人で漁業を自営する経営体をいう。

「漁船」

過去1年間に経営体が漁業生産のために使用したものをいい、漁船の登録を受けていても、直接漁業生産に参加しない船は除く。また、漁船隻数の算出は、調査期日現在保有しているものに限定している。

「自営漁業の後継者」

満15歳以上で過去1年間に漁業に従事した者のうち、将来自営漁業の経営主になる予定の者をいう。

結果の概要

1 漁業経営体数引き続き減少（△21.9%）

- 自ら漁業を経営する漁業経営体数は636経営体となり、20年以上にわたり減少傾向が続いています。
- 経営組織別に見ると、個人経営体は618経営体、団体経営体は18経営体となりました。

（表1、図1）

2 漁業経営体の階層 ほとんどが沿岸漁業層（97.6%、前回より0.6ポイント減少）

（表2、3）

- 階層別では、船外機付漁船を使用する経営体が192経営体（30.2%）で最も多くなりました。
- 漁業層別では、沿岸漁業層が621経営体（97.6%）で、前回と比べて0.6ポイント減少しました。

3 主とする漁業種類 採貝・採藻が減少（3.9ポイント）

（表4）

- 経営体が主とする漁業種類は、採貝・採藻が28.3%、海面養殖20.3%、釣17.0%の順になりました。
- 海面養殖の中では、かき類養殖が73.6%を占めて、前回と比較し12.3ポイント減少しました。

4 漁船隻数 引き続き減少（△21.1%）

- 漁船の総隻数は983隻で、前回に比べて263隻、21.1%減少しました。

（表5、図2）

5 漁獲販売金額規模別経営体数 500万円以下の経営体が569経営体（89.5%）

（表6）

- 500万円以下の経営体が569経営体（89.5%）となり、前回と比べて1.9ポイント減少しました。

6 漁業就業者全体数は493人、34.7%減少

- 漁業就業者は928人となり、前回に比べて493人（34.7%）減少しました。

（表7）

7 個人経営体専業35経営体（15.6%）増加

- 専業は260経営体（42.1%）となり、前回と比べて35経営体、15.6%増加しました。

（表8、図3）

8 個人経営体 自営漁業後継者有44経営体（42.3%）減少

（表9）

- 自営漁業の後継者有は60経営体となり、前回と比べて44経営体、42.3%減少しました。

1 漁業経営体数

自ら漁業を経営する漁業経営体数は、京都府全体で636経営体となり、前回に比べて178経営体、21.9%減少しています。

内訳を見ると、個人経営体（海上作業30日以上のもの）は618経営体となり、前回と比べて176経営体、22.2%減少しています。

なお、団体経営体は、会社、漁業協同組合、漁業生産組合、共同経営及びその他（学校等）で合計18経営体となり、総数は前回より2経営体減少しました。

（表1、図1）

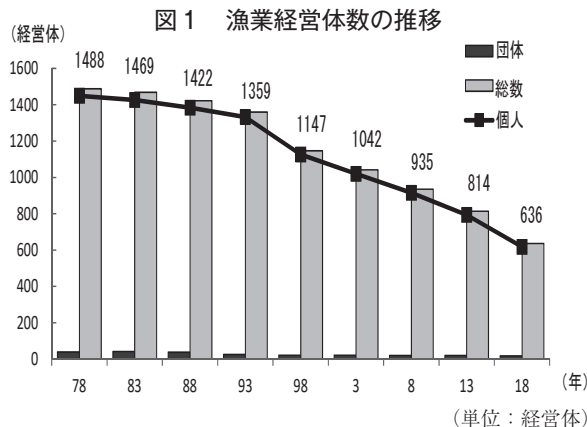


表1 漁業経営体数

	1998年	2003年	2008年	2013年	構成比	2018年	構成比
総数	1,147	1,042 (△ 9.2)	935 (△ 10.3)	814 (△ 12.9)	(%)	636 (△ 21.9)	(%)
個人	1,126	1,020 (△ 9.4)	915 (△ 10.3)	794 (△ 13.2)	97.5	618 (△ 22.2)	97.2
会社	1	2 (100.0)	9 (350.0)	12 (33.3)	1.5	12 (-)	1.9
漁業協同組合	7	6 (△ 14.3)	1 (△ 83.3)	1 (-)	0.1	- (△ 100.0)	-
漁業生産組合	6	6 (-)	3 (△ 50.0)	3 (-)	0.4	3 (0.0)	0.5
共同経営	6	7 (16.7)	7 (0.0)	4 (△ 42.9)	0.5	2 (△ 50.0)	0.3
その他(学校等)	1	1 (-)	- (△ 100.0)	- (-)	-	1 (-)	0.2

()は5年前との増減率(%)

2 漁業経営体の階層

漁業経営体を階層別に見ると、船外機付漁船の使用が30.2%で最も多く、次いで、1～3トン未満の動力船使用が17.6%となりました。（表2）

また、これを漁業層別に見ると、沿岸漁業層が621経営体（97.6%）、中小漁業層が15経営体（2.4%）であり、大規模漁業層は京都府内にはありません。（表3）

表2 階層別経営体数

(階層)	1998年	2003年	2008年	2013年	構成比	2018年	構成比	漁業層	
総数	1,147	1,042 (△ 9.2)	935 (△ 10.3)	814 (△ 12.9)	(%)	636 (△ 21.9)	(%)		
漁船非使用	5	4 (△ 20.0)	8 (100.0)	5 (△ 37.5)	0.6	3 (△ 40.0)	0.5	沿岸漁業層	
無動力船のみ	6	3 (△ 50.0)	2 (△ 33.3)	1 (△ 50.0)	0.1	2 (△ 100.0)	0.3		
船外機付漁船	-	-	327	292 (-)	35.9	192 (△ 34.2)	30.2		
漁船使用	1t未満	454	394 (△ 13.2)	41 (△ 89.6)	30 (△ 26.8)	3.7	46 (△ 53.3)	7.2	沿岸漁業層
	1～3t未満	268	226 (△ 15.7)	189 (△ 16.4)	162 (△ 14.3)	19.9	112 (△ 30.9)	17.6	
	3～5t	105	114 (8.6)	106 (△ 7.0)	81 (△ 23.6)	10.0	68 (△ 16.0)	10.7	
	5～10t	40	31 (△ 22.5)	36 (16.1)	27 (△ 25.0)	3.3	17 (△ 37.0)	2.7	
	10～30t	27	21 (△ 22.2)	24 (14.3)	15 (△ 37.5)	1.8	15 (0.0)	2.4	中小漁業層
	30～100t	-	- (-)	1 (0.0)	- (-)	0.1	- (-)	-	
	100～500t	1	1 (0.0)	- (0.0)	- (-)	-	- (-)	-	
	500～1000t	-	- (-)	- (-)	- (-)	-	- (-)	-	
1000t以上	-	- (-)	- (-)	- (-)	-	- (-)	-	大規模	
小計	901	790 (△ 12.3)	397 (△ 49.7)	315 (△ 20.7)	38.7	258 (△ 18.1)	40.6		
大型定置網	22	18 (△ 18.2)	16 (△ 11.1)	18 (12.5)	2.2	17 (△ 5.6)	2.7	沿岸漁業層	
小型定置網	73	57 (△ 21.9)	44 (△ 22.8)	41 (△ 6.8)	5.0	35 (△ 14.6)	5.5		
地引き網	3	4 (33.3)	- (-)	- (-)	-	- (-)	-		
海面養殖	143	169 (18.2)	141 (△ 16.6)	142 (0.7)	15.0	129 (△ 9.2)	20.3		

※船外機付漁船の階層は、2003年以前は、1t未満の階層に含む。

()は5年前との増減率(%)

※地引き網の階層は、2008年以降は、使用した漁船で判断の上、漁船使用の欄に含むことに変更された。

※沿岸漁業層：漁船非使用、無動力漁船、船外機付漁船、動力漁船10トン未満、定置網及び海面養殖の各階層を総称したもの

※中小漁業層：動力漁船10トン以上1,000トン未満の各階層を総称したもの

表3 漁業層別経営体数

	1998年	2003年	2008年	2013年	構成比	2018年	構成比
総数	1,147	1,042 (△ 9.2)	935 (△ 10.3)	814 (△ 12.9)	(%)	636 (△ 21.9)	(%)
沿岸漁業層	1,119	1,020 (△ 8.8)	910 (△ 10.8)	799 (△ 12.2)	98.2	621 (△ 22.3)	97.6
中小漁業層	28	22 (△ 21.4)	25 (13.6)	15 (△ 40.0)	1.8	15 (0.0)	2.4
大規模漁業層	-	- (-)	- (-)	- (-)	-	- (-)	-

()は5年前との増減率(%)

3 主とする漁業種類別経営体数

主とする漁業種類毎の経営体数の構成比は、採貝・採藻が28.3%で最も多く、次に海面養殖の20.3%、釣17.0%となっています。前回と比べて、採貝・採藻は3.9ポイント減少しました。

海面養殖のうちでは、かき類養殖が73.6%となり、前回と比べて12.3ポイント減少しました。(表4)

表4 主とする漁業種類別経営体数

(単位：経営体)

(主とする漁業種類)	1998年	2003年	2008年	2013年	構成比 (%)	2018年	構成比 (%)
総数	1,147	1,042 (△ 9.2)	935 (△ 10.3)	814 (△ 12.9)	(%)	636 (△ 21.9)	(%)
底引き網	39	31 (△ 20.5)	37 (△ 19.4)	50 (△ 35.1)	6.1	38 (△ 24.0)	6.0
船びき網	4	- (△ 100.0)	4 ()	4 ()	0.5	4 ()	0.6
地びき網	3	4 (△ 33.3)
刺網	170	165 (△ 2.9)	113 (△ 31.5)	63 (△ 44.2)	7.7	43 (△ 31.7)	6.8
大型定置網	22	18 (△ 18.2)	16 (△ 11.1)	18 (△ 12.5)	2.2	17 (△ 5.6)	2.7
小型定置網	73	57 (△ 21.9)	44 (△ 22.8)	41 (△ 6.8)	5.0	35 (△ 14.6)	5.5
その他の網	10 ()	5 (△ 50.0)	0.6	8 (△ 60.0)	1.3
はえ縄	71	59 (△ 16.9)	48 (△ 18.6)	36 (△ 25.0)	4.4	26 (△ 27.8)	4.1
釣	249	222 (△ 10.8)	168 (△ 24.3)	121 (△ 28.0)	14.9	108 (△ 10.7)	17.0
採貝	209	200 (△ 4.3)	260 ()	262 ()	32.2	180 (△ 31.3)	28.3
採藻	73	47 (△ 35.6)
その他の漁業	91	70 (△ 23.1)	94 (△ 34.3)	72 (△ 23.4)	8.8	48 (△ 33.3)	7.5
海面養殖	143	169 (△ 18.2)	141 (△ 16.6)	142 (△ 0.7)	17.4	129 (△ 9.2)	20.3
魚類養殖	8	10 (△ 25.0)	10 ()	4 (△ 60.0)	2.8	4 ()	3.1
かき類養殖	120	142 (△ 18.3)	117 (△ 17.6)	122 (△ 4.3)	85.9	95 (△ 22.1)	73.6
その他の養殖	15	17 (△ 13.3)	14 (△ 17.6)	16 (△ 14.3)	11.3	30 (△ 87.5)	23.3

※養殖の構成比は、海面養殖のうちの構成比

() : 5年前との増減率 (%)

4 漁船の総隻数

漁船の総隻数は、983隻で、前回と比べて263隻(21.1%)減少しました。漁船の種類は船外機付が47.2%、動力船が49.6%となりました。(表5)

図2 漁船総隻数

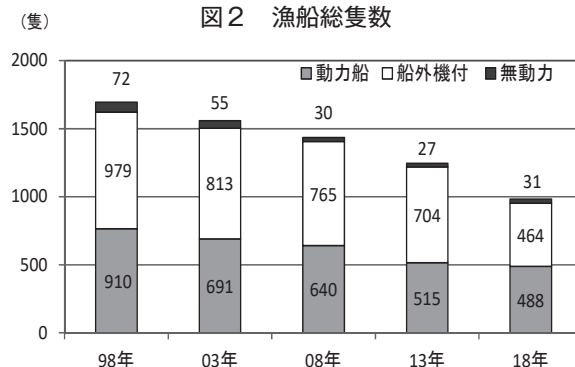


表5 漁船隻数

(単位：隻)

	1998年	2003年	2008年	2013年	構成比 (%)	2018年	構成比 (%)
総数	1,694	1,559 (△ 8.0)	1,435 (△ 8.0)	1,246 (△ 13.2)	(%)	983 (△ 21.1)	(%)
無動力漁船	72	55 (△ 23.6)	30 (△ 45.5)	27 (△ 10.0)	2.2	31 (△ 14.8)	3.2
船外機付漁船	857	813 (△ 5.1)	765 (△ 5.9)	704 (△ 8.0)	56.5	464 (△ 34.1)	47.2
動力漁船	765	691 (△ 9.7)	640 (△ 7.4)	515 (△ 19.5)	41.3	488 (△ 5.2)	49.6
1t未満	76	80 (△ 5.3)	69 (△ 13.8)	49 (△ 29.0)	3.9	127 (△ 159.2)	12.9
1～3t未満	383	320 (△ 16.4)	280 (△ 12.5)	239 (△ 14.6)	19.2	174 (△ 27.2)	17.7
3～5t	177	181 (△ 2.3)	177 (△ 2.2)	132 (△ 25.4)	10.6	104 (△ 21.2)	10.6
5～10t	60	50 (△ 16.7)	54 (△ 8.0)	43 (△ 20.4)	3.5	31 (△ 27.9)	3.2
10～30t	64	59 (△ 7.8)	60 (△ 1.7)	52 (△ 13.3)	4.2	52 (△ 0.0)	5.3
30～100t	1	- ()	- ()	- ()	-	- ()	-
100～500t	4	1 (△ 75)	- ()	- ()	-	- ()	-
500～1000t	-	- ()	- ()	- ()	-	- ()	-
1000t以上	-	- ()	- ()	- ()	-	- ()	-

※トン数別の構成比は、動力船のうちの構成比

() は5年前との増減率 (%)

5 漁獲販売金額規模別経営体数

漁獲販売金額規模別の構成比では、100万円未満の経営体が45.4%で、次いで100万～300万円以下が31.6%、300万～500万円以下が10.5%となり、全体の約9割が500万円以下の経営体となりました。(表6)

表6 漁獲金額規模別経営体数

(単位：経営体)

	1998年	2003年	2008年	2013年	構成比 (%)	2018年	構成比 (%)
総数	1,147	1,020 (△ 11.1)	935 (△ 8.3)	814 (△ 12.9)	(%)	636 (△ 21.9)	(%)
漁獲金額なし	11	37 (△ 236.4)	- ()	15 ()	1.8	12 (△ 20.0)	1.9
100万円未満	550	483 (△ 12.2)	505 (△ 4.6)	445 (△ 11.9)	54.7	289 (△ 35.1)	45.4
100万～300万	219	200 (△ 8.7)	221 (△ 10.5)	233 (△ 5.4)	28.6	201 (△ 13.7)	31.6
300万～500万	239	215 (△ 10.0)	122 (△ 43.3)	51 (△ 58.2)	6.3	67 (△ 31.4)	10.5
500万～1,000万	67	46 (△ 31.3)	43 (△ 6.5)	32 (△ 25.6)	3.9	34 (△ 6.3)	5.3
1,000万～2,000万	13	10 (△ 23.1)	8 (△ 20.0)	7 (△ 12.5)	0.9	6 (△ 14.3)	0.9
2,000万～5,000万	24	22 (△ 8.3)	15 (△ 31.8)	14 (△ 6.7)	1.7	10 (△ 28.6)	1.6
5,000万～1億	10	7 (△ 30.0)	9 (△ 28.6)	8 (△ 11.1)	1.0	9 (△ 12.5)	1.4
1億～10億	14	- (△ 100.0)	12 ()	9 ()	1.1	8 (△ 11.1)	1.3
10億円以上	-	- ()	- ()	- ()	-	- ()	-

※1998年～2003年の「100万～300万」欄は「100万～200万」、「300万～500万」欄は「200万～500万」である。() は5年前との増減率 (%)

6 漁業就業者数

自営及び雇われて漁業に就業した人(年間30日以上海上作業をした人)は928人となり、前回と比べて493人(34.7%)減少しました。自営・雇われ別では、自営が69.6%、雇われが30.4%となりました。雇われの人数が前回と比べ、347人(55.2%)減少し、前回まで増加傾向にあったものが減少に転じました。

また、年齢別で、前回まで30～39歳の就業者の増加傾向にあったものが減少に転じ、44人(27.7%)減少しました。65歳以上の就業者は、就業者全体の39.8%を占め、前回より0.4ポイント減少しました。(表7)

表7 漁業就業者数

(単位：人)

		1998年	2003年	2008年	2013年	構成比	2018年	構成比
就業者数(総数)		1,609	1,470 (△ 8.6)	1,375 (△ 6.5)	1,421 (△ 3.3)	(%)	928 (△ 34.7)	(%)
自営・雇われ別	自営	1,183	1,098 (△ 7.2)	968 (△ 11.8)	792 (△ 18.2)	55.7	646 (△ 18.4)	69.6
	雇われ	426	372 (△ 12.7)	407 (△ 9.4)	629 (△ 54.5)	44.3	282 (△ 55.2)	30.4
男女別	男	1,490	1,346 (△ 9.7)	1,278 (△ 5.1)	1,329 (△ 4.0)	92.9	880 (△ 33.8)	94.8
	女	119	124 (△ 4.2)	97 (△ 21.8)	92 (△ 5.2)	7.1	48 (△ 47.8)	5.2
年齢別	15～29歳	55	57 (△ 3.6)	82 (△ 43.9)	82 (△ -)	6.0	62 (△ 24.4)	6.7
	30～39歳	103	101 (△ 1.9)	117 (△ 15.8)	159 (△ 35.9)	8.5	115 (△ 27.7)	12.4
	40～49歳	240	166 (△ 30.8)	161 (△ 3.0)	155 (△ 3.7)	11.7	132 (△ 14.8)	14.2
	50～59歳	302	291 (△ 3.6)	301 (△ 3.4)	234 (△ 22.3)	21.9	155 (△ 33.8)	16.7
	60～64歳	250	154 (△ 38.4)	161 (△ 4.5)	193 (△ 19.9)	11.7	95 (△ 50.8)	10.2
	65歳以上	659	701 (△ 6.4)	553 (△ 21.1)	598 (△ 8.1)	40.2	369 (△ 38.3)	39.8

※2008年から従来対象外となっていた非沿海市町村に居住する漁業就業者を含む。

※()は5年前との増減率(%)

※自営と雇われの両方に従事している者は、自営が主の場合は自営に、雇われが主の場合は雇われに分類

7 個人経営体の専業別経営体数

個人経営体を専業別に見ると、前回と比べて専業は35経営体(15.6%)増加した一方、兼業は第1種と第2種をあわせて211経営体(37.1%)減少しました。専業のうち、基幹的漁業従事者が65歳以上(男子)の経営体割合は63.5%、兼業では42.7%となりました。(表8)

※第1種兼業は、自営漁業が主の兼業。第2種兼業は、自営漁業が従の兼業。

※基幹的漁業従事者とは、個人経営体の世帯員のうち、満15歳以上で自営漁業の海上作業従事日数が最も多い者を言います。

表8 専業別個人経営体数

(単位：経営体)

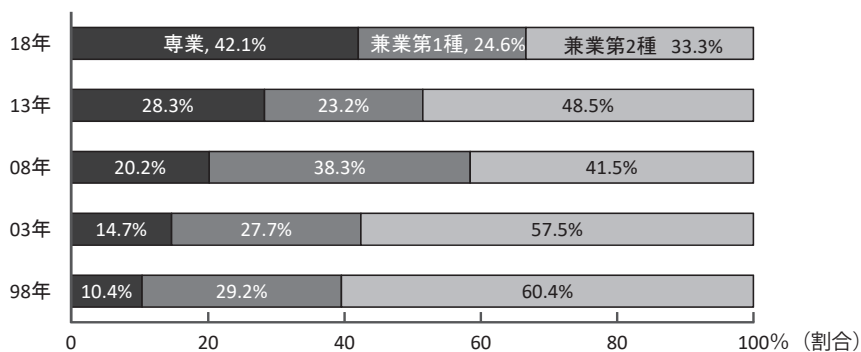
		1998年	2003年	2008年	2013年	構成比	2018年	構成比
総数		1,126	1,020 (△ 9.4)	915 (△ 10.3)	794 (△ 13.2)	(%)	618 (△ 22.2)	(%)
専業		117	150 (△ 28.2)	185 (△ 23.3)	225 (△ 1.6)		260 (△ 15.6)	
うち65歳以上		81	121	122 (△ 0.8)	139 (△ 13.9)	61.8	169 (△ 21.6)	65.0
兼業計		1,009	870 (△ 13.8)	730 (△ 16.1)	569 (△ 22.1)		358 (△ 37.1)	
うち65歳以上		463	456	338 (△ 25.9)	276 (△ 18.3)	48.5	154 (△ 44.2)	43.0
第1種		329	283 (△ 14.0)	350 (△ 23.7)	184 (△ 47.4)		152 (△ 17.4)	
うち65歳以上		153	151	164 (△ 8.6)	100 (△ 39.0)	54.3	81 (△ 19.0)	53.3
第2種		680	587 (△ 13.7)	380 (△ 35.3)	385 (△ 1.3)		206 (△ 46.5)	
うち65歳以上		310	305	174 (△ 43.0)	176 (△ 1.1)	45.7	73 (△ 58.5)	35.4

※「うち65歳以上」は、基幹的漁業従事者が65歳以上(男子)の経営体数

()は5年前との増減率(%)

構成比は、専業及び兼業のそれぞれに占める「うち65歳以上」の割合

図3 個人経営体の専業別経営体



8 個人経営体 自営漁業の後継者有無別経営体数

自営漁業の後継者がある経営体は、60経営体(9.7%)で、前回と比べて42.3%減少しました。(表9)

表9 個人経営体 自営漁業の後継者の有無別経営体数

(単位：経営体)

		2003年	2008年	2013年	構成比	2018年	構成比
総数		1,020	915 (△ 10.3)	794 (△ 13.2)	(%)	618 (△ 22.2)	(%)
後継者有		108	217 (△ 100.9)	104 (△ 52.1)	13.1	60 (△ 42.3)	9.7
後継者無		912	698 (△ 23.5)	690 (△ 1.1)	86.9	558 (△ 19.1)	90.3

()は5年前との増減率(%)

第1表 階層別漁業経営体の基本構成（2018）

経営体階層区分		漁業経営体数 経営体	漁 船					
			計 隻	無動力漁船 隻数 隻	船外機付漁船 隻数 隻	動力漁船		
						隻数 隻	トン数 T	
計		636	983	31	464	488	1,865.1	
漁 船 非 使 用 階 層		3	0	-	-	-	-	
漁 船 使 用	無 動 力 漁 船 の み	2	2	2	-	-	-	
	船 外 機 付 漁 船	192	216	-	216	-	-	
	動 力 漁 船	1 トン未満	46	64	-	17	47	25.7
		1 ～ 3 トン未満	112	196	3	60	133	214.9
		3 ～ 5 トン未満	68	113	7	32	74	273.9
		5 ～ 10 トン未満	17	34	1	9	24	111.4
		10 ～ 20 トン未満	15	24	2	3	19	235.3
		20 ～ 30 トン未満	-	0	-	-	-	-
		30 ～ 50 トン未満	-	0	-	-	-	-
		50 ～ 100 トン未満	-	0	-	-	-	-
		100 ～ 200 トン未満	-	0	-	-	-	-
		200 ～ 500 トン未満	-	0	-	-	-	-
		500 ～ 1,000 トン未満	-	0	-	-	-	-
		1,000 ～ 3,000 トン未満	-	0	-	-	-	-
		3,000 トン以上	-	0	-	-	-	-
大 型 定 置 網		17	71	14	9	48	629.9	
さ け 定 置 網		-	0	-	-	-	-	
小 型 定 置 網		35	71	2	33	36	119.2	
海 面 養 殖	魚 類 養 殖	ぎ ん ざ け 養 殖	-	0	-	-	-	
		ぶ り 類 養 殖	3	14	-	8	6	34.8
		ま だ い 養 殖	-	0	-	-	-	-
		ひ ら め 養 殖	-	0	-	-	-	-
		ま ぐ ろ 類 養 殖	1	5	-	-	5	46.9
		そ の 他 の 魚 類 養 殖	-	0	-	-	-	-
	ほ た て が い 養 殖	ほ た て が い 養 殖	-	0	-	-	-	-
		か き 類 養 殖	95	127	-	56	71	120.3
		そ の 他 の 貝 類 養 殖	26	41	-	17	24	51.2
		く る ま え び 養 殖	1	1	-	-	1	1.6
		ほ や 類 養 殖	-	0	-	-	-	-
		そ の 他 の 水 産 動 物 類 養 殖	-	0	-	-	-	-
		こ ん ぶ 類 養 殖	-	0	-	-	-	-
		わ か め 類 養 殖	2	3	-	3	-	-
		の り 類 養 殖	-	0	-	-	-	-
そ の 他 の 海 藻 類 養 殖		1	1	-	1	-	-	
真 珠 養 殖	真 珠 養 殖	-	0	-	-	-	-	
	真 珠 母 貝 養 殖	-	0	-	-	-	-	
沿 岸 漁 業 層 計		621	959	29	461	469	1,629.8	
海 面 養 殖 層 計		129	192	-	85	107	254.8	
上 記 以 外 の 沿 岸 漁 業 層 計		492	767	29	376	362	1,375.0	
中 小 漁 業 層 計		15	24	2	3	19	235.3	
大 規 模 漁 業 層 計		-	0	-	-	-	-	

第2表 漁業地区別漁業経営体の基本構成（2018）

区分 市町・ 漁業地区	漁業経営体数 経営体	漁 船					11月1日現在の海上作業従事者					陸上作業最盛 期の陸上作業 従事者数
		計 隻	無動力 漁船隻数 隻	船外機付 漁船隻数 隻	動力漁船		計 人	家族			雇用者 人	計 人
					隻数 隻	トン数 T		小計 人	男 人	女 人		
京都府	636	983	31	464	488	1865.1	804	475	449	26	294	970
舞鶴市	224	342	5	209	128	546.0	261	170	161	9	77	357
田井	27	45	1	26	18	80.2	38	15	15	-	18	39
成生	12	24	-	11	13	56.0	25	13	13	-	10	16
野原	37	70	-	50	20	78.0	62	49	43	6	9	84
小橋	16	24	-	11	13	36.9	2	2	2	-	-	23
三浜	17	31	3	19	9	23.1	1	1	1	-	-	21
舞鶴	115	148	1	92	55	271.8	133	90	87	3	40	174
舞鶴市内陸	-	-	-	-	-	-	-	-	-	-	-	-
宮津市	137	228	20	87	121	371.5	160	100	90	10	52	221
栗田	44	77	6	33	38	141.4	73	45	40	5	20	70
宮津	43	71	3	7	61	98.3	18	14	14	-	4	66
溝尻	17	18	-	18	-	-	17	17	15	2	-	25
養老	33	62	11	29	22	131.8	52	24	21	3	28	60
宮津市内陸	-	-	-	-	-	-	-	-	-	-	-	-
京丹後市	200	271	1	95	175	580.1	246	157	150	7	79	271
(丹後町)												
宇川	18	19	-	6	13	25.3	15	15	15	-	-	17
竹野	5	10	-	4	6	11.6	4	4	4	-	-	3
間人	21	26	-	13	13	119.2	44	17	17	-	27	33
丹後町内陸	8	8	-	2	6	7.3	5	5	5	-	-	9
(網野町)												
鳥津	7	13	-	9	4	45.4	22	5	5	-	15	7
網野	21	29	1	7	21	102.1	20	15	15	-	5	30
浜詰	21	31	-	22	9	54.5	36	19	18	1	10	51
網野町内陸	-	-	-	-	-	-	-	-	-	-	-	-
(久美浜町)												
湊	95	131	-	29	102	214.2	98	75	69	6	22	117
久美浜町内陸	4	4	-	3	1	0.5	2	2	2	-	-	4
伊根町	75	142	5	73	64	367.5	137	48	48	-	86	121
伊根	41	79	3	35	41	224.2	79	33	33	-	45	74
新井崎	4	10	2	3	5	75.1	33	1	1	-	32	7
朝妻	11	22	-	17	5	7.7	7	7	7	-	-	11
本庄	5	7	-	5	2	5.0	2	2	2	-	-	5
蒲入	14	24	-	13	11	55.5	16	5	5	-	9	24
伊根町内陸	-	-	-	-	-	-	-	-	-	-	-	-
与謝野町	-	-	-	-	-	-	-	-	-	-	-	-
岩滝	-	-	-	-	-	-	-	-	-	-	-	-

第3表 経営組織別経営体数(2018) (単位:経営体)

市町・ 漁業地区	経営組織						
	計	個人	会社	漁業 協同 組合	漁業 生産 組合	共同経営	その他
京都府	636	618	12	-	3	2	1
舞鶴市	224	217	6	-	-	-	1
田井	27	25	1	-	-	-	1
成生	12	11	1	-	-	-	-
野原	37	36	1	-	-	-	-
小橋	16	16	-	-	-	-	-
三浜	17	17	-	-	-	-	-
舞鶴	115	112	3	-	-	-	-
舞鶴市内陸	-	-	-	-	-	-	-
宮津市	137	133	1	-	1	2	-
栗田	44	41	-	-	1	2	-
宮津	43	43	-	-	-	-	-
溝尻	17	17	-	-	-	-	-
養老	33	32	1	-	-	-	-
宮津市内陸	-	-	-	-	-	-	-
京丹後市	200	197	1	-	2	-	-
(丹後町)							
宇川	18	18	-	-	-	-	-
竹野	5	5	-	-	-	-	-
間人	21	21	-	-	-	-	-
丹後町内陸	8	8	-	-	-	-	-
(網野町)							
島津	7	6	-	-	1	-	-
網野	21	21	-	-	-	-	-
浜詰	21	20	-	-	1	-	-
網野町内陸	-	-	-	-	-	-	-
(久美浜町)							
湊	95	94	1	-	-	-	-
久美浜町内陸	4	4	-	-	-	-	-
伊根町	75	71	4	-	-	-	-
伊根	41	39	2	-	-	-	-
新井崎	4	3	1	-	-	-	-
朝妻	11	11	-	-	-	-	-
本庄	5	5	-	-	-	-	-
蒲入	14	13	1	-	-	-	-
伊根町内陸	-	-	-	-	-	-	-
与謝野町	-	-	-	-	-	-	-
岩滝	-	-	-	-	-	-	-

第4表 自営漁業の専業別経営体数(2018) (単位:経営体)

市町・ 漁業地区	経営組織 合計	専業(自営漁業 のみ)	兼業	
			第1種 (自営漁業が主)	第2種 (自営漁業が従)
			京都府	618
舞鶴市	217	68	66	83
田井	25	4	3	18
成生	11	3	4	4
野原	36	4	15	17
小橋	16	9	6	1
三浜	17	10	4	3
舞鶴	112	38	34	40
舞鶴市内陸	-	-	-	-
宮津市	133	75	30	28
栗田	41	19	9	13
宮津	43	34	5	4
溝尻	17	8	3	6
養老	32	14	13	5
宮津市内陸	-	-	-	-
京丹後市	197	74	43	80
(丹後町)				
宇川	18	10	5	3
竹野	5	1	-	4
間人	21	13	2	6
丹後町内陸	8	-	-	8
(網野町)				
島津	6	4	-	2
網野	21	6	8	7
浜詰	20	5	8	7
網野町内陸	-	-	-	-
(久美浜町)				
湊	94	35	19	40
久美浜町内陸	4	-	1	3
伊根町	71	43	13	15
伊根	39	26	6	7
新井崎	3	-	-	3
朝妻	11	3	3	5
本庄	5	3	2	-
蒲入	13	11	2	-
伊根町内陸	-	-	-	-
与謝野町	-	-	-	-
岩滝	-	-	-	-

第5表 営んだ漁業種類別経営体数 (2018)

区分 市町・ 漁業地区	計 (実数)	底びき網					船びき網	まき網				
		遠洋 底びき網	以西 底びき網	沖合底びき網		小型 底びき網		大中型まき網				中・小型 まき網
				1そう びき	2そう びき			1そうまき 遠洋・ かつお・ まぐろ	1そうまき 近海・ かつお・ まぐろ	1そう まき その他	2そう まき	
京都府	636	-	-	5	-	61	19	-	-	-	-	-
舞鶴市	224	-	-	1	-	12	13	-	-	-	-	-
田井	27	-	-	-	-	-	10	-	-	-	-	-
成生	12	-	-	-	-	-	3	-	-	-	-	-
野原	37	-	-	-	-	-	-	-	-	-	-	-
小橋	16	-	-	-	-	-	-	-	-	-	-	-
三浜	17	-	-	-	-	1	-	-	-	-	-	-
舞鶴	115	-	-	1	-	11	-	-	-	-	-	-
舞鶴市内陸	-	-	-	-	-	-	-	-	-	-	-	-
宮津市	137	-	-	-	-	34	4	-	-	-	-	-
栗田	44	-	-	-	-	12	2	-	-	-	-	-
宮津	43	-	-	-	-	19	1	-	-	-	-	-
溝尻	17	-	-	-	-	3	1	-	-	-	-	-
養老	33	-	-	-	-	-	-	-	-	-	-	-
宮津市内陸	-	-	-	-	-	-	-	-	-	-	-	-
京丹後市	200	-	-	4	-	13	2	-	-	-	-	-
(丹後町)												
宇川	18	-	-	-	-	-	-	-	-	-	-	-
竹野	5	-	-	-	-	-	-	-	-	-	-	-
間人	21	-	-	3	-	2	-	-	-	-	-	-
丹後町内陸	8	-	-	-	-	-	-	-	-	-	-	-
(網野町)												
島津	7	-	-	-	-	-	-	-	-	-	-	-
網野	21	-	-	1	-	-	-	-	-	-	-	-
浜詰	21	-	-	-	-	-	-	-	-	-	-	-
網野町内陸	-	-	-	-	-	-	-	-	-	-	-	-
(久美浜町)												
湊	95	-	-	-	-	10	2	-	-	-	-	-
久美浜町内陸	4	-	-	-	-	1	-	-	-	-	-	-
伊根町	75	-	-	-	-	2	-	-	-	-	-	-
伊根	41	-	-	-	-	2	-	-	-	-	-	-
新井崎	4	-	-	-	-	-	-	-	-	-	-	-
朝妻	11	-	-	-	-	-	-	-	-	-	-	-
本庄	5	-	-	-	-	-	-	-	-	-	-	-
蒲入	14	-	-	-	-	-	-	-	-	-	-	-
伊根町内陸	-	-	-	-	-	-	-	-	-	-	-	-
与謝野町	-	-	-	-	-	-	-	-	-	-	-	-
岩滝	-	-	-	-	-	-	-	-	-	-	-	-

(単位：経営体)

刺網			さんま 棒受網	大型定 置網	さけ定 置網	小型定 置網	その他 の漁業	はえ縄				釣		区分 市町・ 漁業地区
さけ・ ます 流し網	かじき等 流し網	その他の 刺網						遠洋 まぐろ はえ縄	近海 まぐろ はえ縄	沿岸 まぐろ はえ縄	その 他の はえ縄	遠洋 かつお 一本釣	近海 かつお 一本釣	
-	-	122	-	18	-	42	26	-	-	-	31	-	-	京都府
-	-	50	-	6	-	20	4	-	-	-	7	-	-	舞鶴市
-	-	4	-	1	-	2	-	-	-	-	-	-	-	田井
-	-	1	-	1	-	10	-	-	-	-	-	-	-	成生
-	-	21	-	2	-	5	-	-	-	-	-	-	-	野原
-	-	13	-	-	-	-	2	-	-	-	6	-	-	小橋
-	-	9	-	-	-	-	1	-	-	-	1	-	-	三浜
-	-	2	-	2	-	3	1	-	-	-	-	-	-	舞鶴
-	-	-	-	-	-	-	-	-	-	-	-	-	-	舞鶴市内陸
-	-	27	-	4	-	10	17	-	-	-	6	-	-	宮津市
-	-	6	-	2	-	2	-	-	-	-	1	-	-	栗田
-	-	7	-	-	-	1	15	-	-	-	2	-	-	宮津
-	-	8	-	-	-	-	1	-	-	-	1	-	-	溝尻
-	-	6	-	2	-	7	1	-	-	-	2	-	-	養老
-	-	-	-	-	-	-	-	-	-	-	-	-	-	宮津市内陸
-	-	36	-	4	-	4	3	-	-	-	-	-	-	京丹後市
-	-	5	-	-	-	-	-	-	-	-	-	-	-	(丹後町)
-	-	-	-	-	-	1	-	-	-	-	-	-	-	宇川
-	-	-	-	-	-	-	-	-	-	-	-	-	-	竹野
-	-	-	-	-	-	-	-	-	-	-	-	-	-	間人
-	-	-	-	-	-	-	-	-	-	-	-	-	-	丹後町内陸
-	-	-	-	1	-	1	-	-	-	-	-	-	-	(網野町)
-	-	6	-	-	-	-	-	-	-	-	-	-	-	島津
-	-	4	-	1	-	-	-	-	-	-	-	-	-	網野
-	-	-	-	-	-	-	-	-	-	-	-	-	-	浜詰
-	-	-	-	-	-	-	-	-	-	-	-	-	-	網野町内陸
-	-	21	-	2	-	2	3	-	-	-	-	-	-	(久美浜町)
-	-	-	-	-	-	-	-	-	-	-	-	-	-	湊
-	-	-	-	-	-	-	-	-	-	-	-	-	-	久美浜町内陸
-	-	9	-	4	-	8	2	-	-	-	18	-	-	伊根町
-	-	2	-	1	-	8	-	-	-	-	12	-	-	伊根
-	-	-	-	2	-	-	-	-	-	-	-	-	-	新井崎
-	-	3	-	-	-	-	2	-	-	-	-	-	-	朝妻
-	-	1	-	-	-	-	-	-	-	-	2	-	-	本庄
-	-	3	-	1	-	-	-	-	-	-	4	-	-	蒲入
-	-	-	-	-	-	-	-	-	-	-	-	-	-	伊根町内陸
-	-	-	-	-	-	-	-	-	-	-	-	-	-	与謝野町
-	-	-	-	-	-	-	-	-	-	-	-	-	-	岩滝

第5表 営んだ漁業種類別経営体数 (2018) (つづき)

市町・ 漁業地区	区分	釣 (つづき)						小型 捕鯨	潜水器 漁業	採貝・ 採藻	その他 の漁業	海面養殖			
		沿岸 かつお 一本釣	遠洋 いか釣	近海 いか釣	沿岸 いか釣	ひき縄 釣	その他 の釣					魚類養殖			
												ぎんざけ 養殖	ぶり類 養殖	まだい 養殖	ひらめ 養殖
京都府		-	-	-	45	14	264	-	3	335	187	-	3	3	-
舞鶴市		-	-	-	-	-	89	-	3	160	90	-	-	-	-
	田井	-	-	-	-	-	24	-	-	25	23	-	-	-	-
	成生	-	-	-	-	-	6	-	-	11	11	-	-	-	-
	野原	-	-	-	-	-	25	-	3	35	10	-	-	-	-
	小橋	-	-	-	-	-	8	-	-	10	12	-	-	-	-
	三浜	-	-	-	-	-	10	-	-	17	15	-	-	-	-
	舞鶴	-	-	-	-	-	16	-	-	62	19	-	-	-	-
	舞鶴市内陸	-	-	-	-	-	-	-	-	-	-	-	-	-	-
宮津市		-	-	-	3	8	67	-	-	72	52	-	1	1	-
	栗田	-	-	-	1	7	12	-	-	33	21	-	1	1	-
	宮津	-	-	-	2	1	32	-	-	10	8	-	-	-	-
	溝尻	-	-	-	-	-	10	-	-	11	9	-	-	-	-
	養老	-	-	-	-	-	13	-	-	18	14	-	-	-	-
	宮津市内陸	-	-	-	-	-	-	-	-	-	-	-	-	-	-
京丹後市		-	-	-	37	4	79	-	-	81	27	-	-	-	-
(丹後町)															
	宇川	-	-	-	3	-	12	-	-	5	-	-	-	-	-
	竹野	-	-	-	-	-	-	-	-	4	-	-	-	-	-
	間人	-	-	-	6	-	5	-	-	12	1	-	-	-	-
	丹後町内陸	-	-	-	4	-	7	-	-	1	1	-	-	-	-
(網野町)															
	島津	-	-	-	-	-	2	-	-	3	-	-	-	-	-
	網野	-	-	-	-	-	18	-	-	6	1	-	-	-	-
	浜詰	-	-	-	7	-	11	-	-	14	4	-	-	-	-
	網野町内陸	-	-	-	-	-	-	-	-	-	-	-	-	-	-
(久美浜町)															
	湊	-	-	-	17	4	23	-	-	35	20	-	-	-	-
	久美浜町内陸	-	-	-	-	-	1	-	-	1	-	-	-	-	-
伊根町		-	-	-	5	2	29	-	-	22	18	-	2	2	-
	伊根	-	-	-	1	-	17	-	-	4	9	-	2	2	-
	新井崎	-	-	-	-	-	1	-	-	2	1	-	-	-	-
	朝妻	-	-	-	3	-	3	-	-	7	4	-	-	-	-
	本庄	-	-	-	1	1	-	-	-	2	1	-	-	-	-
	蒲入	-	-	-	-	1	8	-	-	7	3	-	-	-	-
	伊根町内陸	-	-	-	-	-	-	-	-	-	-	-	-	-	-
与謝野町		-	-	-	-	-	-	-	-	-	-	-	-	-	-
	岩滝	-	-	-	-	-	-	-	-	-	-	-	-	-	-

(単位：経営体)

海面養殖 (つづき)														区分 市町・ 漁業地区
魚類養殖つづき		ほたて がい 養殖	かき類 養殖	その他 の貝類 養殖	くるま えび 養殖	ほや類 養殖	その他 の水産 動物類 養殖	こんぶ 類養殖	わかめ 類 養殖	のり類 養殖	その他 の 海藻類 養殖	真珠 養殖	真珠母貝 養殖	
まぐろ類 養殖	その他の 魚類養殖													
-	1	3	-	135	43	1	-	-	-	8	-	7	-	京都府
-	-	-	-	55	19	-	-	-	-	7	-	1	-	舞鶴市
-	-	-	-	-	-	-	-	-	-	-	-	-	-	田井
-	-	-	-	-	-	-	-	-	-	-	-	-	-	成生
-	-	-	-	-	-	-	-	-	-	7	-	-	-	野原
-	-	-	-	-	-	-	-	-	-	-	-	-	-	小橋
-	-	-	-	-	-	-	-	-	-	-	-	-	-	三浜
-	-	-	-	55	19	-	-	-	-	-	-	1	-	舞鶴
-	-	-	-	-	-	-	-	-	-	-	-	-	-	舞鶴市内陸
-	-	2	-	5	9	-	-	-	-	-	-	4	-	宮津市
-	-	1	-	5	3	-	-	-	-	-	-	-	-	栗田
-	-	1	-	-	5	-	-	-	-	-	-	-	-	宮津
-	-	-	-	-	1	-	-	-	-	-	-	-	-	溝尻
-	-	-	-	-	-	-	-	-	-	-	-	4	-	養老
-	-	-	-	-	-	-	-	-	-	-	-	-	-	宮津市内陸
-	-	-	-	73	13	1	-	-	-	-	-	2	-	京丹後市
-	-	-	-	-	-	-	-	-	-	-	-	-	-	(丹後町)
-	-	-	-	-	-	-	-	-	-	-	-	-	-	宇川
-	-	-	-	-	-	-	-	-	-	-	-	-	-	竹野
-	-	-	-	-	-	-	-	-	-	-	-	-	-	間人
-	-	-	-	-	-	-	-	-	-	-	-	-	-	丹後町内陸
-	-	-	-	-	-	-	-	-	-	-	-	-	-	(網野町)
-	-	-	-	-	-	-	-	-	-	-	-	-	-	島津
-	-	-	-	-	-	-	-	-	-	-	-	-	-	網野
-	-	-	-	-	-	-	-	-	-	-	-	-	-	浜詰
-	-	-	-	-	-	-	-	-	-	-	-	-	-	網野町内陸
-	-	-	-	-	-	-	-	-	-	-	-	-	-	(久美浜町)
-	-	-	-	69	11	1	-	-	-	-	-	2	-	湊
-	-	-	-	4	2	-	-	-	-	-	-	-	-	久美浜町内陸
-	1	1	-	2	2	-	-	-	-	1	-	-	-	伊根町
-	1	1	-	2	-	-	-	-	-	-	-	-	-	伊根
-	-	-	-	-	-	-	-	-	-	-	-	-	-	新井崎
-	-	-	-	-	1	-	-	-	-	-	-	-	-	朝妻
-	-	-	-	-	1	-	-	-	-	1	-	-	-	本庄
-	-	-	-	-	-	-	-	-	-	-	-	-	-	蒲入
-	-	-	-	-	-	-	-	-	-	-	-	-	-	伊根町内陸
-	-	-	-	-	-	-	-	-	-	-	-	-	-	与謝野町
-	-	-	-	-	-	-	-	-	-	-	-	-	-	岩滝

第 6 表 年齢別（男）漁業就業者数（2018）

（単位：人）

区分 市町・ 漁業地区	計	男														女
		小計	15～19 歳	20～24	25～29	30～34	35～39	40～44	45～49	50～54	55～59	60～64	65～69	70～74	75歳 以上	
京都府	928	880	9	32	21	48	63	67	62	60	87	87	124	80	140	48
舞鶴市	289	272	—	5	4	16	22	27	22	20	27	27	37	23	42	17
田井	33	33	—	—	1	2	1	11	—	2	3	3	3	2	5	—
成生	11	11	—	—	—	1	1	—	1	1	—	1	—	2	4	—
野原	48	43	—	—	—	2	2	1	—	7	5	9	11	5	1	5
小橋	17	16	—	—	—	—	—	—	1	—	3	2	—	2	8	1
三浜	16	16	—	—	—	—	—	—	3	3	1	1	4	3	1	—
舞鶴	164	153	—	5	3	11	18	15	17	7	15	11	19	9	23	11
舞鶴市内陸	—	—	—	—	—	—	—	—	—	—	—	—	—	—	—	—
宮津市	207	190	1	3	—	7	16	11	17	16	22	20	34	14	29	17
栗田	74	68	—	1	—	4	9	2	10	5	13	9	8	2	5	6
宮津	54	49	—	—	—	—	1	2	2	5	4	4	13	7	11	5
溝尻	17	16	1	1	—	—	1	—	1	—	1	1	3	2	5	1
養老	62	57	—	1	—	3	5	7	4	6	4	6	10	3	8	5
宮津市内陸	—	—	—	—	—	—	—	—	—	—	—	—	—	—	—	—
京丹後市	277	266	2	4	8	14	13	21	22	18	23	22	40	30	49	11
(丹後町)																
宇川	17	17	—	—	—	—	—	—	—	—	—	4	5	4	4	—
竹野	6	6	—	—	—	1	—	—	—	—	—	—	1	1	3	—
間人	46	45	—	4	—	5	6	3	4	4	3	3	4	3	6	1
丹後町内陸	6	6	—	—	—	—	—	1	—	—	1	1	3	—	—	—
網野町内陸	6	6	—	—	—	—	—	1	—	—	1	1	3	—	—	—
(網野町)																
烏津	22	22	—	—	—	2	3	—	1	—	8	—	2	2	4	—
網野	24	23	—	—	1	2	—	—	4	3	2	2	6	1	2	1
浜詰	32	32	—	—	3	—	1	3	2	3	4	3	5	2	6	—
網野町内陸	—	—	—	—	—	—	—	—	—	—	—	—	—	—	—	—
網野町内陸	—	—	—	—	—	—	—	—	—	—	—	—	—	—	—	—
(久美浜町)																
湊	121	112	2	—	4	4	2	14	11	7	5	9	14	16	24	9
久美浜町内陸	3	3	—	—	—	—	1	—	—	1	—	—	—	1	—	—
伊根町	155	152	6	20	9	11	12	8	1	6	15	18	13	13	20	3
伊根	82	82	4	12	6	7	4	5	—	3	11	10	6	5	9	—
新井崎	32	32	1	8	2	3	8	—	—	1	1	5	2	—	1	—
朝妻	10	9	—	—	—	1	—	—	—	—	—	1	1	3	3	1
本庄	5	5	—	—	—	—	—	—	1	—	1	—	—	1	2	—
蒲入	26	24	1	—	1	—	—	3	—	2	2	2	4	4	5	2
伊根町内陸	—	—	—	—	—	—	—	—	—	—	—	—	—	—	—	—
与謝野町	—	—	—	—	—	—	—	—	—	—	—	—	—	—	—	—
岩滝	—	—	—	—	—	—	—	—	—	—	—	—	—	—	—	—