

令和3年度
2月補正予算
(追加提案分)





予算編成の基本方針

まん延防止等重点措置の期間が3月6日まで延長されたところ。

延長に伴う飲食店等の営業時間短縮への協力金のほか、オミクロン株の影響が深刻化していることを踏まえ、保育所、学校、高齢者施設等での感染防止対策、中小事業者、農林水産事業者、観光関連・交通事業者への支援等に必要な経費を追加で計上し、2月定例会開会日に提案した14ヶ月予算を補強する。



オミクロン株の特徴を踏まえた学校等への支援

学校教育活動の継続に対する支援

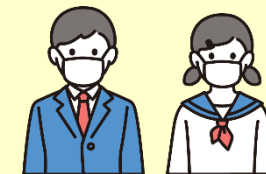
193百万円

府立・私立学校の感染防止や教育活動の円滑な継続を支援

学校の規模に応じ、学校の裁量により柔軟に活用できる経費を積み増し

(最大230万円)

学校の消毒、手洗い場の自動水栓化、感染防止用の備品購入 など



保育所等の感染防止や事業継続に対する支援

240百万円

保育所、幼稚園、放課後児童クラブ等の感染防止や事業継続を支援

施設の規模に応じ、最大20万円を支援

施設の消毒、感染防止用の備品購入、職員等の検査の実施 など





オミクロン株の特徴を踏まえた学校等への支援

高齢者施設等の感染防止やサービス継続に対する支援

506百万円

感染防止
に対する
支援

(既決予算)

集中検査

(今回補正)

- ・ 高齢者施設等の感染防止や事業継続を支援



施設の消毒、感染防止用の備品購入、応援職員の確保経費など

(支援額例) 特別養護老人ホーム3.8万円/人

- ・ 感染専門医、救急医、感染専門看護師で構成する
施設内感染専門サポートチームの派遣

高齢者施設等従事者に対する週1回のPCR検査の実施

時短の要請に協力していただいた事業者への協力金等

9,593百万円



事業者等への支援強化

中小企業等に対する支援の強化

660百万円

オミクロン株の感染拡大の影響を受ける中小企業への支援を強化

① 事業継続に対する支援強化



原材料費等
の高騰

省エネによる効率経営を図る取組 上限500万円

コンプレッサー制御システムの導入、空調制御システムの導入など

サプライチェーン
の寸断

代替部品の共同開発等の取組 上限1,000万円

縫製資材不足に対応する無裁断・無縫製技術の開発など

建設工事の
3密回避

少人数でも現場作業が行える環境整備 上限100万円(リース)

ウェアラブルカメラ、ワンマン測量機など



事業者等への支援強化

中小企業等に対する支援の強化(続き)

② コロナ社会に対応した新ビジネスモデル創出や輸出拡大を支援

新
ビジネス
創出

コロナ社会に対応した製品・サービスの先行事例を
ブラッシュアップした、一歩先のビジネス創出を支援

〈想定例〉

- ・ 感染症対策のために開発した検査装置の高機能化
- ・ 遠隔服薬指導アプリケーションの開発
- ・ AIによる加エプログラミングシステム など

輸出拡大

海外見本市出展、海外小売店
でのテスト販売等を支援

府北部(舞鶴21ビル内)に輸出相談窓口を開設





事業者等への支援強化

農林水産業に対する支援の強化

660百万円

① 生産拡大や新商品開発等の取組を支援

- 生産・販売体制強化に繋がる取組 上限20万円

消費者ニーズの高い生産物への転換など

- 府内産農林水産物等を使用した売上確保に繋がる取組

京野菜を使用した冷凍総菜の開発など



上限50万円

② 料理人や生産者等が協力する需要喚起の取組を支援

「京の食」プレミアムフード^(※)の製造・販売を支援

2万円相当のセット商品を1万円で販売

※ 季節の御膳／ミールキット、京の酒、京漬物、宇治茶、京菓子のセット





事業者等への支援強化

観光関連・交通事業者に対する支援の強化

870百万円

① 安心で安全な府内観光の促進



修学
旅行

- ・ 安心して京都観光ができるよう**感染防止対策に要する追加経費等を支援**
3密を回避するためのバス・タクシー増車や少人数の宿泊部屋への変更など

府内
旅行

- ・ 府内中小旅行事業者の**府内周遊旅行商品の造成を支援**
- ・ **デジタル技術を活用した観光サービス創出を支援**
ロコミ解析による旅行者の指向性分析、周遊を促す情報発信など



② 「もうひとつの京都」の観光需要の回復支援

- ・ 府内観光関連事業者等による**観光資源の発掘・磨き上げを支援**
- ・ **京都丹後鉄道のイベント列車等運行(サイクルトレイン等)による周遊促進**
- ・ **バスや列車を活用した「もうひとつの京都」の魅力を発信**





予算の規模

令和3年度 現計予算
(2月議会既提案分含む)

1,383,526百万円

令和3年度2月補正予算
(25号補正(精算補正分))

▲18,616百万円

令和3年度2月補正予算
(26号、27号補正)

12,722百万円

令和3年度
補正後予算額

1,377,632百万円



2月28日提案予定の2月補正予算の内訳

予算規模 ▲58億94百万円

(1) 25号補正(精算補正)

▲186億16百万円

(2) 26号補正(飲食店への協力金等)

105億32百万円

まん延防止等重点措置の延長に伴う時短要請協力金

保育所や学校等の感染防止、事業継続支援

高齢者施設等の従事者等に対する集中検査の実施

(3) 27号補正(事業者等支援)

21億90百万円

中小事業者、農林水産事業者、観光・交通事業者への支援