



京都府
建設業
魅力向上
プロジェクト

一般社団法人 京都府建設業協会

〒604-0944

京都府京都市中京区押小路通柳馬場東入橋町645

[TEL] 075-231-4161 [FAX] 075-241-3128

一般社団法人 京都府測量設計業協会

〒604-8151

京都市中京区蛸薬師通烏丸西入橋弁慶町234番地 MJP烏丸ビル5階

[TEL] 075-252-3101 [FAX] 075-252-3102

京都府 建設交通部

〒602-8570

京都府京都市上京区下立売通新町西入敷ノ内町

事務局 指導検査課

[TEL] 075-414-5225 [FAX] 075-414-5183

2022年3月 発行

本事業は、京都府が厚生労働省の「地域活性化雇用創造プロジェクト」の採択を受けて、京都府・京都市をはじめとする産学公・公労使の「オール京都」体制で実施する「京都の未来を拓く次世代産業人材活躍プロジェクト」の一環として取り組むものです。

KYOTOの
柱になる仕事。

建設業界の
働き方
ガイドブック



京都の建設業界丸わかりMAP

建設業界は社会になくてはならない

3つの役割を担っています。

「建物を建てる」

ビルやマンションなどの仕事や生活の場所から、駅やスタジアムなどの公共施設まで幅広く手がけています。

「インフラ整備」

人々がより便利に、快適に暮らせるよう道路やトンネル、橋や河川などのインフラを整備しています。

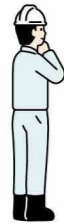
「地域の安全を守る」

地震や台風、豪雨、豪雪等の自然災害にも強い街づくりをしています。また、神社仏閣などの文化遺産を守る補修作業も建設業界が担当しています。

マップ上では、京都の建設業界が造った構造物の一部を紹介します！

A 京都スタジアム

スポーツを通じた健全育成、京都府全体の発展の拠点として、令和2年1月に竣工。スポーツクライミングやVR・eスポーツエリアなど多種多様な機能が整備されています。有事の際の防災拠点としての機能も充実しており、停電しても照明や空調などが使用できるように発電機が設置されています。地域活性化だけでなく、安心安全な街づくりにも貢献しています。



B 流れ橋(一般府道八幡城陽線上津屋橋)

京都府久世郡久御山町と八幡市を結ぶ、木津川に掛けられた歩行者専用の木橋です。「流れ橋」という名の通り、川が増水すると橋げたや橋板が流される構造を持っています。取り付けられた橋げたや橋板はワイヤーで結びつけられており、水位の低下後、ワイヤーを手繰り寄せ、再度結びつけることで元通りになる仕組みになっています。特徴的な構図と、歴史を感じられる見た目から時代劇のロケ地としても登場しています。



C 蒲入トンネル

一般国道178号の伊根町本庄宇治から蒲入間は、道路の幅が狭く、急カーブの続く通行の難所でした。また、異常気象時には通行規制区間になっていたことから、災害に強い道路整備を目指して、トンネルを含むバイパス事業に着手し、6年間の工事の末に、平成28年に本トンネルは開通しました。



D 舞鶴国際ふ頭

湾内が常にのどかな天然の良港である「京都舞鶴港」。国際物流と外航クルーズのゲートウェイとして、国土交通省と京都府が共同して整備しました。今では、日本海側諸港と共に、北東アジアなどとの日本の窓口として、重要な役割を担っています。



E 一級河川鴨川

鴨川は、棧敷ヶ岳付近を源とし桂川の合流点に至るまで京都市内の南北を流れる約23kmの河川です。長い歴史の中で千年の都と京文化を育んできた川であり、大都市の中でも憩いの場として多くの人に親しまれています。現在の鴨川は昭和10年の氾濫を受けて、河川改修事業を行っています。それにより自然と人工構造物を調和させた優れた土木構造物であるとして、土木遺産に認定されています。



アイコンで見る建設業界各業種の関わり

-  土木業
-  測量設計業
-  建築業
-  建築設計業
-  土木・建築行政

建設業界の魅力はココ!

世界にひとつだけの構造物ができる 魅力01

大型の建築物や、生活に欠かせない道路、河川などのインフラまで、自分なりの工夫やこだわりを反映して、そこにしかない構造物を造ることができます。

地域や利用する人の役に立てる仕事 魅力02

建設業界の仕事は、人々の暮らしを支え、社会に欠かすことのできない社会貢献度の高い仕事です。自分が携わる全ての構造物に利用者がいて、常に人々の役に立っている実感を得ることができます。

自分の仕事が地図に残る 魅力03

大きな構造物ができていく楽しみ、完成した後に地図に記される喜びは、建設業界ならではの魅力です。

Type 1

土木業

道づくりから災害復旧まで

街を支えるスーパーマン



土木業の1日のスケジュール

出社	朝礼	現場作業	昼休	現場作業	打ち合わせ	デスクワーク	退勤
8:00	8:30		12:00	13:00	15:00	17:00	17:30
8:00 出社・朝礼	8:30 作業開始		12:00 昼礼・昼休み		15:00 打ち合わせ	17:30 退勤	
施工現場に直行出勤。朝礼でその日の作業内容や注意点を確認します。	施工図面を確認しながら、その日の作業を進めていきます。		午前の作業進捗の確認をした後に、昼食を取ります。		先の工程の中で必要な資材の調達に向けての打ち合わせをします。	午後の予定した業務を終えて、退勤します。	

道路や橋りょう、トンネル、河川堤防などのインフラの新設や老朽化したインフラの補修、台風や地震などの災害によって壊れたインフラを復旧するのが土木業の役割です。安心安全な京都の街や地域の生活を支える上で、なくてはならない存在です。ICT技術が進歩する中で、建設機械の自動運転など、デジタル技術の開発が進んでいます。

Type 2

測量設計業

プロジェクトの基礎を

支える縁の下の力持ち



設計業の1日のスケジュール

出社	メール確認、対応(社内作業)	昼休	メール確認、対応(社内作業)	図面作成、設計(社内業務)	翌日準備	退勤
8:50	9:00	12:00	13:00	15:00	17:30	18:00
9:00 メール確認、対応		12:00 昼休み		15:00 図面作成、設計	18:00 翌日準備・退勤	
発注者からのメールを確認。電話での対応や状況に応じて資料を作成します。		会社のパソコンから会社提携のお弁当を注文できます。		発注者との協議を通して、土木構造物の図面作成や構造計算などを行います。	現地調査や打ち合わせに向けての準備を行い、退勤します。	

測量や調査、計画、設計のほか、施設の点検などを行うのが測量設計業の役割です。この業界では、UAV(ドローン)やTLS(地上レーザースキャナ)による測量が進んでおり、作業効率も大きく向上しています。高精度な測量データの活用が可能となったことで、構造物の設計においても、CADを用いた3次元モデルでの設計が進んでいます。

Type 3

建築業

建物づくりの

プロフェッショナル



大きなビルから住居まで建物づくりを専門にしているのが建築業です。単に建物を建てるのが仕事ではなく、実際に建物を利用する方や暮らす方のニーズに応える建物づくりが求められ、機能性や安全性なども含めて、トータル的にプロデュースしています。

Type 4

建築設計業

機能性と芸術性の

二刀流



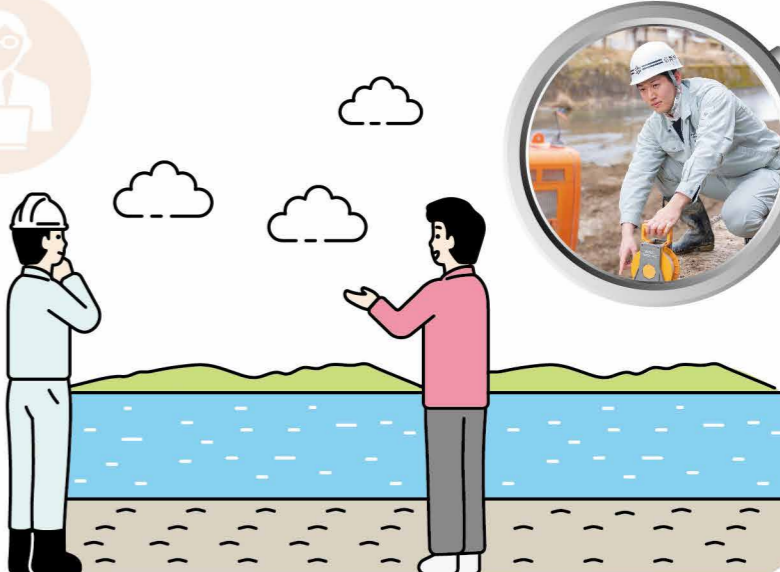
構造物をつくる場所や、その周辺の状況、利用者の属性などを踏まえて、最適な構造を提案します。設計業の中でも建築の外観や内部をデザインすることを専門にする方から、構造物の中身を設計する方、インフラを設計する方まで設計の中にも幅広い業務があります。

Type 5

土木・建築行政

府民の声を形にする

トータルコーディネーター

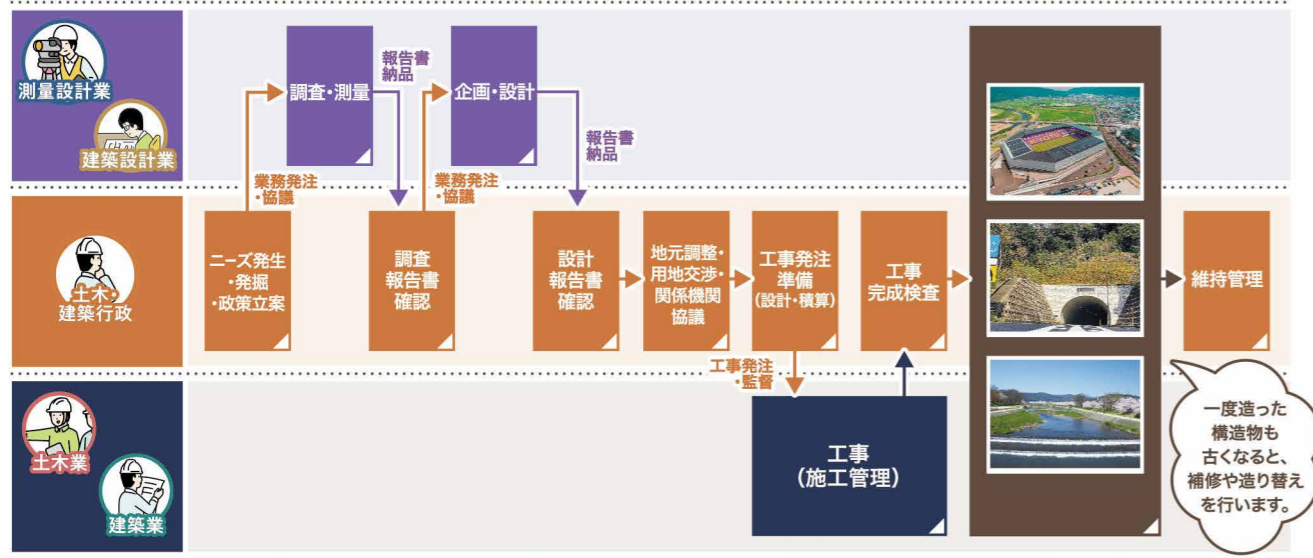


土木行政は、道路、河川、都市計画など府域の基盤整備に関する業務を行い、建築行政は、建築指導、宅地造成などの規制、住宅建設計画などの業務を行っています。予算の確保から、企画、設計、工事監督、検査、維持管理まで公共事業全般に関わる仕事をしています。

Work Flow

建設業界の仕事の流れ

一つの構造物が完成するまでには、多くの方が関わっています。
それぞれに役割があり、全員が協力することで、京都の街は造られています。



Question & Answer

建設業界のよくある質問

Q1 建設業界の仕事はなくなることはない?

建設業界の仕事がなくなることはありません。道路や橋、トンネルなどを新しくしたり、老朽化や災害時に壊れた構造物の修繕など、地域社会の安心安全を守る役割も担う建設業界は、社会がどのように変化しても必要とされ続ける仕事です。

Q2 建設業って体力に自信がないとできない?

3K(きつい、汚い、危険)に代表される建設業界は、力仕事のイメージがありますが、近年は安全面と効率面を考慮し、使用する機器や建設機械の自動化が進んでいます。

Q3 建設業界は外で仕事することばかり?

建設業界には「測量・設計・施工・管理」と様々な仕事があります。どの仕事にも外での業務はありますが、近年ではICT(情報通信技術)の発達により、建設機器の技術が進歩し、外での仕事はより効率的に進められるようになっています。

Q4 女性でも働けますか?

建設業界は男性の方が多いというイメージを持っている方もいますが、そんなことはありません。年齢や性別に関わらず活躍できる機会があり、建設現場でも多くの女性が働いています。

Q5 大学に進学するなら、どのような学部に進学するべき?

土木・建築系の学部に進学することをおすすめしています。専門の学部を卒業することで、就職後に役立つ資格を取得することもできます。

Q6 働く環境の魅力は?

建設業界では働き方改革を推進している企業が多く存在しています。希望する社員に住居を提供する企業や、誕生日休暇など特別なお休みを定める企業など、働く環境をより良くするために各企業が取り組んでいます。



PEOPLE 02

Hanabi Nagasawa
長澤 華美

建築業 2021年入社 21歳
出身校 舞鶴工業高等専門学校

勤怠システムが整備されているため、残業時間を意識しながら効率よく働くことができています。また女性専用の作業着など、女性への配慮もされています。職場では年齢の差を感じず気さくに話せますし、質問をすれば丁寧に教えてくれるので、とても居心地が良いです。職人さんたちも優しく接してくれます。働きながら、自分が描いた施工図通りに物事が進んで行く過程を見るのはやりがいを感じますね。



PEOPLE 03

Ryo Kawabata
川端 遼

測量設計業 2020年入社 22歳
出身校 舞鶴工業高等専門学校

職場には気さくな方が多く、和気あいあいとしています。先輩方が丁寧に説明をしてくださるので、仕事も取り組みやすいですね。コンサルの主な業務である設計には知識が必要なので、日々勉強しています。図面や設計書を見たときに理解できる部分が増えていると、成長を感じられてやりがいに繋がっています。若手社員には社内寮として民間マンションが貸与されるのも魅力の一つで、家賃全額補助なのも非常にありがたいです。



PEOPLE 05

Shota Kuno
久野 翔太

土木行政 2018年入社 22歳
出身校 京都府立農芸高等学校

先輩後輩関係なく、仲が良いです。先輩方もやさしく、的確に業務のアドバイスをくれるので、初めての現場でも緊張せずに取り組める環境があります。また、土日祝日が休みであることや、様々な手当があって福利厚生が充実しているおかげで、仕事とプライベートを両立できるのもいいですね。私たちの仕事は、構造物が完成するまでに長い時間がかかりますが、自分の仕事がかたんに形になったという達成感を得られるのが魅力です。



PEOPLE 04

Kaito Kinoshita
木下 魁斗

土木業 2019年入社 21歳
出身校 京都市立京都工学院高等学校

社員全員にタブレットPCが支給され、現場の空き時間に写真整理や書類作成ができ、日々の業務の効率化に繋がっています。分からないことがあると周囲の方が親切に教えてくださいなので、自分一人で抱え込むことがなく、毎日楽しく仕事できています。僕が思う建設業の魅力は、自分が携わった工事が地図に残ることですね。何も無い場所に物を造っていくので、完成したときには大きな達成感を得られます。

